

Хмельницький національний університет
Факультет технологій і дизайну
Кафедра дизайну

КВАЛІФІКАЦІЙНА РОБОТА
перший (бакалаврський)

освітній рівень

**ДИЗАЙН – ПРОЄКТУВАННЯ ВЕСТИБЮЛЮ ТА КОРИДОРУ 1 ПОВЕРХУ
2 КОРПУСУ ХМЕЛЬНИЦЬКОГО НАЦІОНАЛЬНОГО УНІВЕРСИТЕТУ В
СТИЛІ МІНІМАЛІЗМ**

Галузь знань 02 Культура і мистецтво

Шифр і назва спеціальності

Спеціальність 022 Дизайн

Шифр і назва спеціальності

Шифр ДРДЗ.ПП.ДІМ.2019041.01.09.ПЗ

Виконала: студентка 4 курсу, група ДІМ-19-1 __ Олександра
ШАБАТУРА

Керівник: кандидат техн. наук. _____ Галина ОЛІЙНИК

Нормоконтролер: викладач _____ Ольга ФЕРЕНС

До захисту допускаю:

Зав. кафедри дизайну _____ Ельвіра БАЗИЛЮК

_____ 2023 р.

Хмельницький, 2023

Анотація

кваліфікаційного роботи освітнього рівня «бакалавр»
на тему : «Дизайн-проектування вестибюлю та коридору 1 поверху 2
корпусу
Хмельницького національного університету в стилі мінімалізм »
студентки групи ДІМ-19-1 Шабатури О.О.
керівник – к.т.н., Олійник Г.С.

Обсяг пояснювальної записки – 64 с., 65 рисунка, 4 додатки , 25 інформаційних джерел .

Обсяг графічної частини: 7 креслеників форматом А3, конструкторська документація 1 аркуш форматом А3 .

Пояснювальна записка представлена у чотирьох розділах . Проаналізовано стан об'єкта проектування та зроблена фотодокументація . Проведено аналіз функціонального призначення приміщення та державних будівельних норм . Наступним досліджувалась інформаційні джерела , ретроспектива даної теми , було проаналізовано стиль мінімалізм як джерело творчості . Була виконана розробка концепцій дизайну та обґрунтування вибору дизайну об'єкту . Розроблялись та аналізувались варіанти творчих ідей та ескізи . Виконано конструкторську проектну документацію об'єкта проектування та конструкторського виробу. Зроблено макети приміщення та меблевого виробу , а також творчу роботу .

(дата)

(підпис)

ЗМІСТ

С.

ВСТУП.....	5
1 ОБҐРУНТУВАННЯ ВИХІДНИХ ДАНИХ ДО ПРОЄКТУВАННЯ ОБ'ЄКТА	6
1.1 Характеристика об'єкта проєктування	6
1.2 Дослідження екологічних вимог до дизайну об'єкта.....	11
2 РЕТРОСПЕКТИВА ТЕМИ.....	13
2.1 Історичний огляд ретроспективи дизайну об'єктів обраного напрямку.....	13
3.ТВОРЧА РОЗРОБКА ОБ'ЄКТА ПРОЄКТУВАННЯ.....	19
3.1 Вибір та обґрунтування концепції дизайну об'єкту проєктування	19
3.2 Розробка варіантів творчих ідей дизайну вестибюлю	21
3.3 Розробка варіантів творчих ідей.....	32
4 ПРОЕКТНА ДОКУМЕНТАЦІЯ	50
4.1 Розробка конструктивних та технічних складових об'єкта дизайну.....	50
4.2 Розробка конструкції декоративних елементів інтер'єру	54
ВИСНОВКИ.....	57
ПЕРЕЛІК ДЖЕРЕЛ ПОСИЛАНЬ ДОДАТОК А.....	61
МОДЕЛЬ КОНСТРУКТОРСЬКОГО ВИРОБУ ДОДАТОК Б	62
МАКЕТ ОБ'ЄКТУ ПРОЄКТУВАННЯ.....	62
ДОДАТОК В ТВОРЧА РОБОТА.....	63
ДОДАТОК В ГРАФІЧНА ЧАСТИНА	64

ВСТУП

Кваліфікаційна робота спрямована на закріплення теоретичних знань, які отримали студенти за весь період навчання, набуття і удосконалення практичних навичок і умінь в роботі за фахом.

Основними принципами кваліфікаційної роботи є дослідження і аналіз передпроектної ситуації, вивчення соціально-демографічної доцільності формування середовища життєдіяльності людини, його функціональне призначення і вимоги згідно норм, розробка варіантів концептуальних ідей, пояснення обраної провідної ідеї для даного дизайн проекту, а також аналіз і дослідження інформаційних джерел.

Об'єкт дослідження – дизайн інтер'єру вестибюлю та коридору 1-го поверху, 2-го навчального корпусу.

Мета кваліфікаційної роботи - розробка дизайну інтер'єру вестибюлю та коридору 1-го поверху, 2-го навчального корпусу в стилі мінімалізм.

Вестибюль (фр. *vestibule*) — перехідне приміщення в будівлях між двором й самим приміщенням. Зазвичай це холодне приміщення, але тепліше, ніж двір. Слугує зоною переходу в теплі внутрішні приміщення.

Коридор — переважно довгий та вузький прохід у середині будинку, який з'єднує окремі його кімнати, аудиторії, квартири тощо.

1 ОБҐРУНТУВАННЯ ВИХІДНИХ ДАНИХ ДО ПРОЄКТУВАННЯ ОБ'ЄКТА

1.1 Характеристика об'єкта проєктування

Даний дизайн проєкт полягає в оформленні вестибюля і коридорів 2 корпусу Хмельницького національного університету. Другий корпус призначений для навчання студентів факультету “ Технологій та дизайну ”. Корпус вміщає в собі 5 кафедр : кафедра технології і конструювання швейних виробів , кафедра технології і конструювання виробів зі шкіри, Кафедра дизайну, кафедра хімії, кафедра хімічної технології. Загальна площа вестибюлю та коридору 1-го поверху становить 244.40 м².

Мета проєкту полягає в тому, щоб оновити дане приміщення та забезпечити його зручністю та функціональністю. Проаналізувавши приміщення, зрозуміло, що підлога в поганому стані, тому її рекомендується змінити. Також слід встановити більш сучасні двері в приміщенні. Стан вікон задовільний, адже їх нещодавно замінили на нові, пластикові. Стіни потрібно пошпаклювати та пофарбувати або нанести декоративну шпаклівку. Також слід розглянути можливий варіант зони відпочинку .

Вестибюль -це головне приміщення в громадських будівлях, особливо в навчальних закладах. Він призначений для тимчасового розміщення відвідувачів під час очікування . Отже слід розглянути можливість створити зону відпочинку .

На сьогоднішній день стан приміщення представлено на рисунках 1-8. На цих фото видно, що приміщення потребує ремонту, заміни системи опалення, підлоги, вдосконалення освітлення .



Рисунок 1 - Вигляд на двері

На рисунку 1 представлено вигляд на центральні двері корпусу та вестибюль. Також тут встановлена лавка, як зона очікування чи відпочинку .



Рисунок 2 - Вигляд з правого боку від дверей

На рисунках 2, 3 можна побачити стан підлоги. Підлога встелена дошками та пофарбована.



Рисунок 3 - Вигляд з лівого боку від дверей

На рисунках 3, 4 показані двері, які встановлені на даний момент. В проектуванні приміщення їх також буде замінено на більш сучасні .

На рисунках 3-5 представлено коридор, який поєднаний з вестибюлем . Через недостатню кількість природного освітлення тут рекомендується збільшити кількість штучного освітлення.



Рисунок 4 - Вигляд з правого боку від дверей



Рисунок 5 - Вигляд коридору , який поєднує вестибюль та головний коридор



Рисунок 6 - Вигляд на вікно головного коридору



Рисунок 7 - Вигляд на головний коридор

На рисунках 6-7 представлено головний коридор другого корпусу на першому поверсі. Коридор має довжину 52.065 м та ширину 2.769 м .



Рисунок 8 - Вигляд на частину коридору

Багатофункціональність просторів є однією зі складових розробки сучасного освітнього середовища. Даний проєкт не вимагає реконструкцій та демонтажу .

Колір - найвагоміша складова художнього рішення проєкту. Він впливає на навчальну діяльність, настрій та атмосферу в приміщенні. До питання колірної рішення слід віднестись з відповідальністю. Гармонійні кольори можуть створити комфортне приміщення для перебування.

Згідно до вимог заклади освіти повинні бути обладнані системами опалення (в даному випадку приміщення підключено до системи централізованого опалення) та вентиляції , системами постачання холодної та гарячої води , каналізації, електропостачання .

1.2 Дослідження екологічних вимог до дизайну об'єкта

Також важливим засобом просторового рішення в приміщенні є освітлення та опалення. Основним джерелом світла приміщення університету є природне світло. Однак штучні джерела світла теж не менш важливі.

Усі навчальні приміщення закладів освіти повинні мати природне освітлення, рівні якого мають відповідати вимогам ДБН В.2.5-28:2018[1] «Природне і штучне освітлення», затверджених наказом Міністерства регіонального розвитку, будівництва та житлово-комунального господарства України від 03 жовтня 2018 року № 264.

У навчальних приміщеннях необхідно передбачити систему загального штучного освітлення. Переважно в приміщеннях закладів освіти використовують люмінесцентні лампи, але також використовують світлодіодні лампи з кольоровою температурою 4000 °К, які відповідають ДСТУ ІЕС 60598-1, ДСТУ ІЕС/PAS 62612 [2].

Вимоги для природного освітлення приміщень виробничих підприємств, приміщень громадських будівель та адміністративно-побутових споруд (КПО, нормована освітленість, допустимі поєднання показників осліпленості і коефіцієнта пульсації освітленості) слід приймати відповідно до норм ДБН.

У вестибюлі даної будівлі коефіцієнт природного світла дуже низький, тому було прийняте рішення розширити систему штучного світла з допомогою встановлення додаткових світильників і ламп на стелі. Ситуація освітлення в коридорі відрізняється, завдяки достатньої кількості природного світла, кількість штучного світла не потребує значної корекції.

В закладах вищої освіти, на першому поверсі біля головного входу слід передбачити диспетчерську з цілодобовим чергуванням.

Будівлі повинні бути обладнані системами опалення та вентиляції, які слід проектувати згідно з вимогами ДБН В.2.5-67 [3]. Максимальна розрахункова температура теплоносія, який подається до опалювальних приладів закладів загальної середньої освіти, не повинна перевищувати 90 °С в двотрубних і 95 °С в однокотлових системах.

При проектуванні закладів освіти необхідно враховувати вимоги пожежної безпеки, викладені у ДБН В.2.2-9, ДБН В.1.1-7, ДБН В.2.5-56, а також у ДБН В.2.5-23, ДБН В.2.5-64, ДБН В.2.5-67, ДБН В.2.5-74, ДСТУ Б В.2.5-82.[4]

Стіни та стеля усіх приміщень закладів освіти повинні бути без щілин, тріщин, деформацій, ознак ураження грибком.

Колір поверхні стелі, стін, меблів навчальних приміщень, фізкультурно-спортивних та інших приміщень, які використовуються в освітньому процесі, повинен бути не яскравих кольорів, допускається наявність яскравих елементів.

Усі матеріали, що використовуються для оздоблення приміщень закладу освіти, його структурних підрозділів, зокрема пансіонів (гуртожитків), повинні бути безпечними для здоров'я людини .

Підлога санітарних вузлів та умивальних кімнат повинна вистилатися неслизькою керамічною або мозаїчною шліфованою плиткою.

Підлога усіх приміщень повинна мати стійкість до застосування дезінфекційних засобів, бути вологостійкою та не слизькою, не мати щілин, дефектів, механічних пошкоджень.

2 РЕТРОСПЕКТИВА ТЕМИ

2.1 Історичний огляд ретроспективи дизайну об'єктів обраного напрямку

У Стародавньому Римі вестибулем називали майданчик, який був перед входом в будинок та з інших двох сторін оточувався стінами, які продовжували стіни житлового приміщення . Існує ще одна версія походження слова вестибюль - на лат. *stabulum* — місце проживання, з префіксом *ve* — назовні. У давній Греції це приміщення мало іншу назву - протірон.

З 17 ст. вестибюль слугував передньою частиною залу або сходів в театрах , музеях , палацах , закладах освіти.

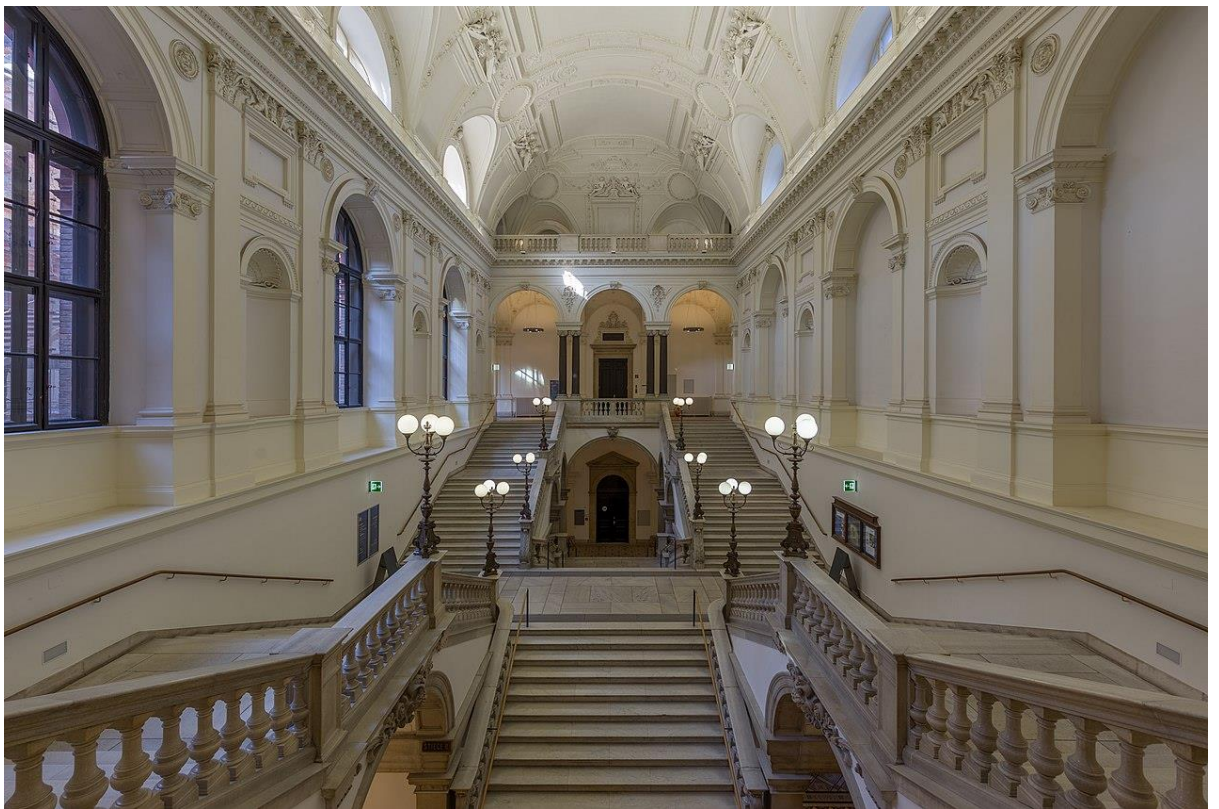


Рисунок 9 - Віденський університет - вестибюль, велика бальна зала, сходи

На рисунку 9 зображено приклад вестибюлю, який поєднується з холлом. Зазвичай вестибюль є передньою частиною сходів в приміщенні .



Рисунок 10 - Палац Кінських, Відень. Бароковий вестибюль

На рисунку 10 зображено вестибюль та головний вхід із декоративною аркою в стилі високого бароко. Палац був споруджений в 1719 році. В палацах вестибюлі були декоративно оздоблені в стилі мистецької доби .

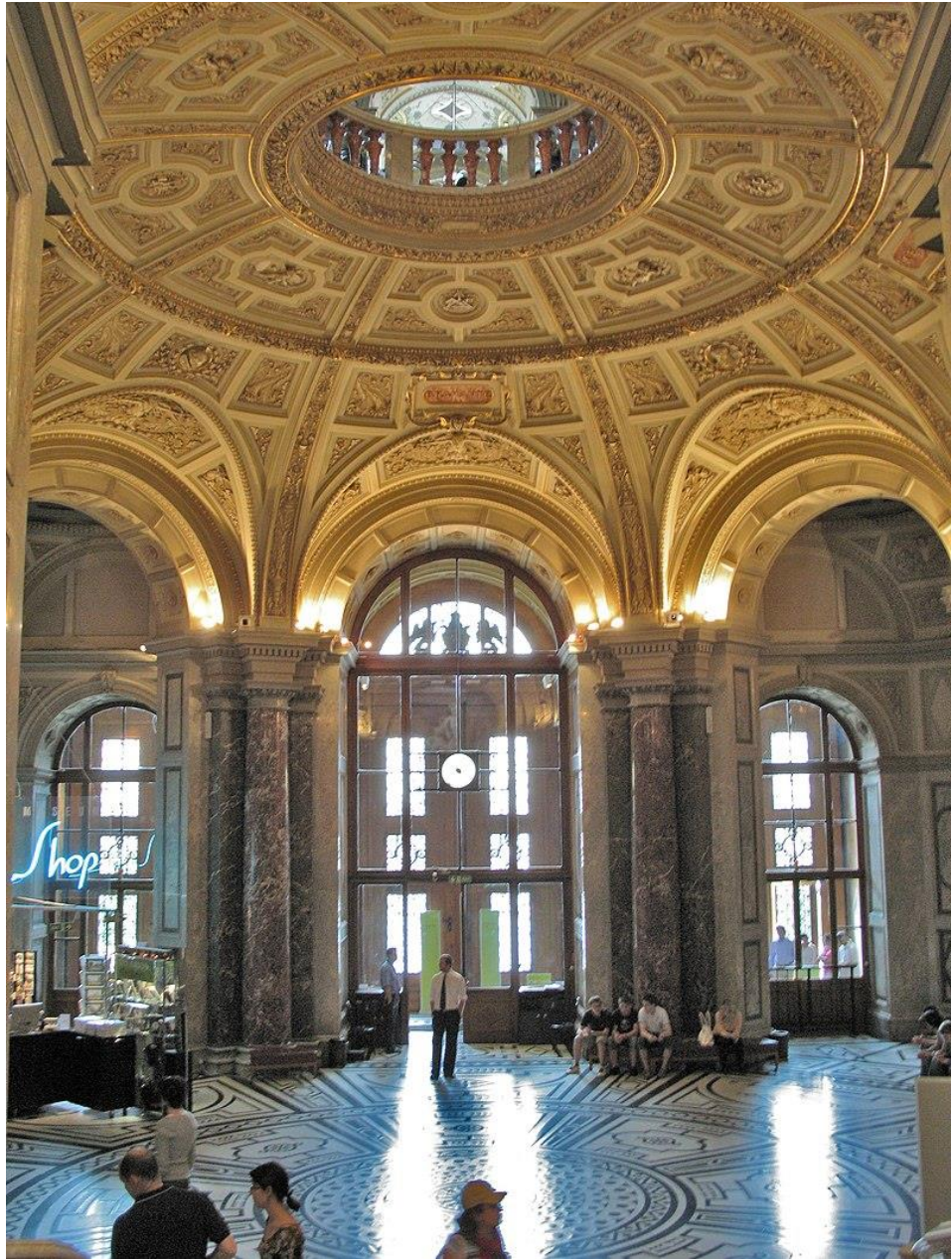


Рисунок 11 - Вестибюль музею мистецтв у м. Відні

На рисунку 11 зображено вестибюль та головний вхід із декоративним оздобленням стелі.

У сільському житті вестибюль називали сінами. Сіни розділяють хату на житлове приміщення та комору. Іншим словом сіни - це передпокій хати . Так як сіни це нежила частина будинку, то це приміщення використовували в господарських цілях. Сіни слугували для збереження продуктів, одягу, інвентарю.

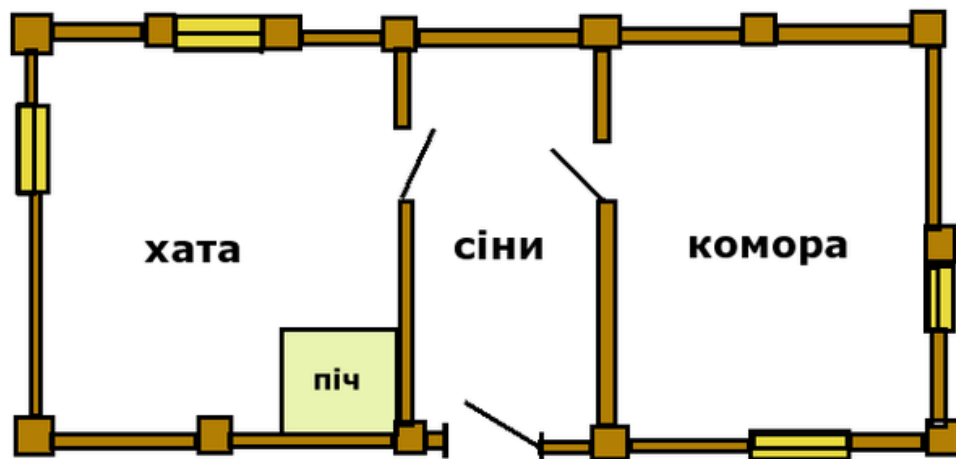


Рисунок 12 - Планування сільської хати

На рисунку 12 зображено розміщення сіней в сільській хаті та перехід до інших кімнат.



Рисунок 13 - Хата з плетеними сінями

Коридор — вузький подовжений прохід у середині будинку. Коридор з'єднує приміщення та кімнати будівлі.

Основними елементами внутрішнього планування будівлі є кімнати, коридори, які їх поєднують та сходи, що слугують для переходу між поверхами .



Рисунок 14 - Тернопільська обласна філармонія

На рисунку 14 зображено коридор, який поєднує залу та сходи.

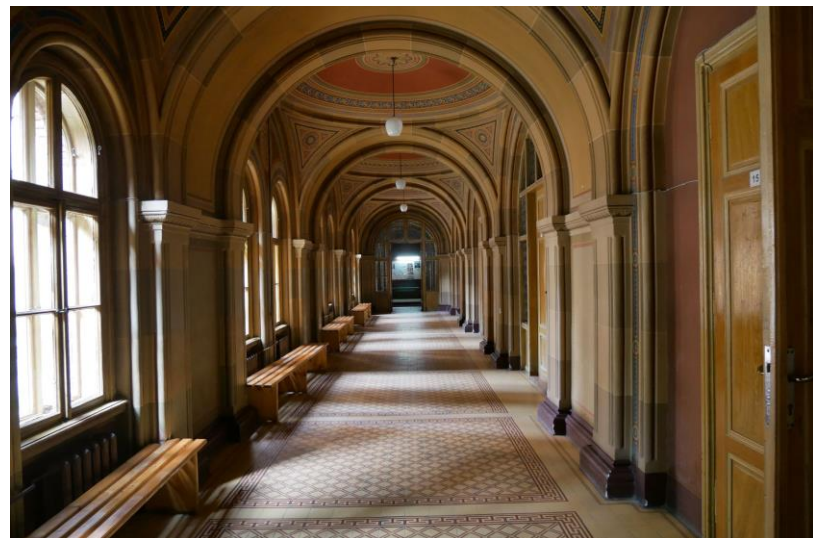


Рисунок 15 - Коридор Чернівецького національного університету

На рисунку 15 зображений коридор навчального корпусу Чернівецького національного університету .

3.ТВОРЧА РОЗРОБКА ОБ'ЄКТА ПРОЄКТУВАННЯ

3.1 Вибір та обґрунтування концепції дизайну об'єкту проектування

Розробка концепції дизайну є одним із найважливіших етапів дизайн-проекту.

Основною вимогою було створення інтер'єру в стилі мінімалізм. Отже спершу було проаналізовано основні риси цього стилю. Тому в розробці концепції дизайну було важливо створити інтер'єр, який буде просторим та світлим, а також прослідковувалась простота форм. Було досліджено та проаналізовано ідеї інтер'єрів в даному стилі та створено мудборд , який зображений на рисунку 16 .

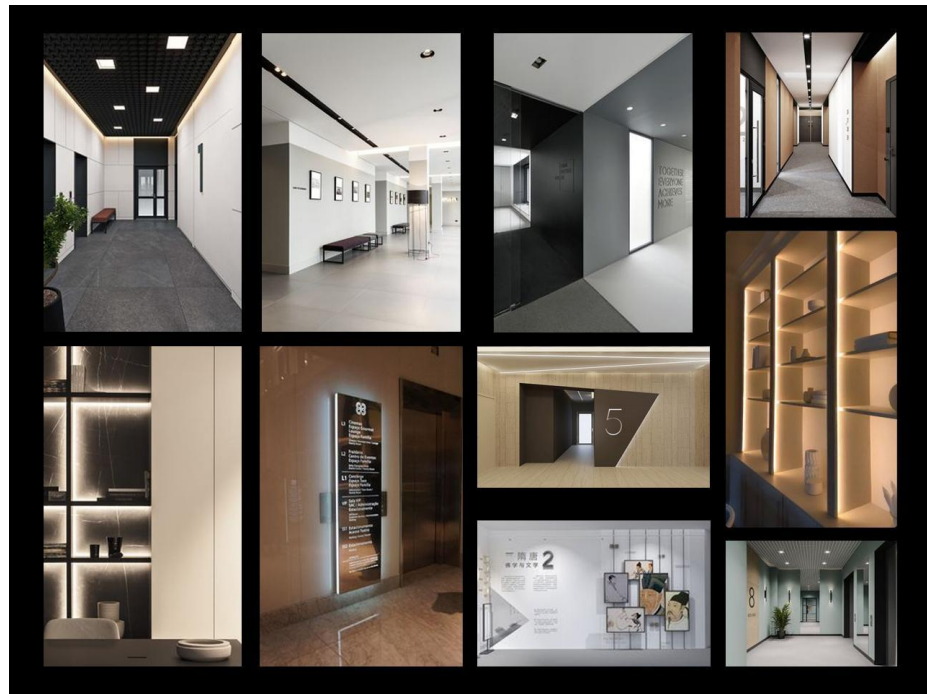


Рисунок 16 - Мудборд

Так як проєкт виконується в приміщенні навчального корпусу, то слід зазначити, що стиль має відповідати призначенню приміщення .

Було обрано досить спокійну колірну гаму : білий, сірий, синій. В інтер'єрі білий колір створює відчуття гармонії та чистоти . Він здатний зарядити енергією та бадьорістю, що так важливо для навчального процесу. Сірий колір чудово підходить як фоновий, який не викликає роздратування. Особливо гарно гармонує з білим кольором та чорними акцентами. Така комбінація виглядає свіжо та не перевантажує атмосферу в приміщенні. Синій колір надає впевненості та рішучості і також як білий пробуджує відчуття гармонії. Серед матеріалів мінімалізм виділяє дерево, скло та метал. Було створено колаж із матеріалів, які будуть використані в інтер'єрі (рис. 17).



Рисунок 17 - Колаж матеріалів

Для розробки концепції дизайну джерелом творчості був саме стиль мінімалізм. Тому відштовхуючись від джерела творчості слід розробити приміщення, в якому мають бути присутні особливості стилю мінімалізм, лаконічність та функціональність.

Сучасні інтер'єри в стилі мінімалізм можна охарактеризувати як створення простору і світла з використанням необхідних предметів. Найважливішим у цьому стилі є грамотне планування простору, в якому багато світла. Мінімалізм приймає поєднання натуральних та сучасних матеріалів. Головне, щоб вони були високої

якості. Основою стилю є гра з текстурою, графікою, формами, фактурою поверхонь, варіантами освітлення, які завжди додають індивідуальності. У мінімалістичному інтер'єрі велику роль відіграють вікна, адже сонячне світло створює атмосферу легкості та комфорту. Як правило в інтер'єрі мало декору, але можлива пара дизайнерських предметів. Абстрактні картини чудово прикрашають та доповнюють мінімалістичний інтер'єр, але є умова щодо рамок, вони мають бути плоскі та прості. Простір повинен бути вільним і світлим, кольори - нейтральними, а меблі та предмети декору - мати прості геометричні форми та рівні поверхні. І все це повинно працювати разом, створюючи відчуття невагомості.

3.2 Розробка варіантів творчих ідей дизайну вестибюлю

На цьому етапі був проведений пошук творчих ідей. Було розроблено ескізи, щоб передати розташування матеріалів та декоративних елементів. Всі скетчі виконувались на листі формату А4, олівцями, маркерами. Спираючись на джерело творчості всі ескізи розроблені в стилі мінімалізм. На всіх варіантах використовується керамогранітна плитка. В закладах освіти рекомендують використовувати саме плитку, адже вона здатна прослужити набагато довше ніж інші матеріали, а також дуже легка в прибиранні. Слід зазначити, що необхідно обирати таку плитку, щоб вона не була слизькою .

В усіх концепціях було змінено вигляд всіх дверей. Вікна не змінювались, адже нещодавно встановили нові пластикові.

Розроблено три різні концепції. Наступним етапом після створення концепцій, буде проведено аналіз всіх недоліків та переваг, щоб обрати один найбільш кращий варіант.

Щоб більш детально розглянути концепції було розроблено 3D візуалізації в тривимірному графічному редакторі під назвою 3ds Max .

До кожної концепції було створено по три візуалізації : вигляд на вестибюль, та два вигляди коридору, який поєднаний з вестибюлем .

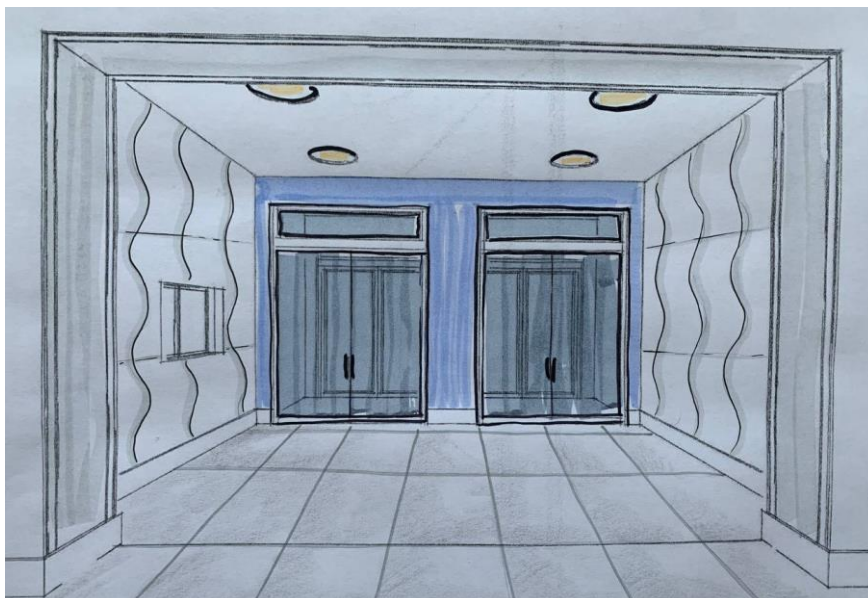


Рисунок 18 - Ескіз вестибюля варіант 1

На рисунку 18 зображений самий перший варіант концептуального рішення вестибюля. Для цього дизайну були використані об'ємні гіпсові панелі білого кольору. Перевага гіпсових панелей полягає в швидкості та легкості установки. Стіни пофарбовані в світло блакитний колір. Було вирішено використовувати акрилову фарбу, адже вона швидко висихає, немає різкого запаху, стійка і чудово миється.



Рисунок 19 - Візуалізація вестибюля варіант 1.1

На рисунку 19 зображено перший варіант дизайну вестибюля. В вестибюлі було розміщено лавку для невеличкої зони відпочинку чи очікування. На акцентні стіни використовуються гіпсові панелі з імітацією цегли. Основний недолік цих панелей є прибирання, адже пил, який осідатиме на цеглі буде складно очистити. Центральні двері зроблено білого кольору, щоб вони не виділялись в просторі та не порушували концепцію вестибюля. Також було встановлено лавку, яка пасуватиме до блакитних стін. У вестибюлі встановлено круглі LED - світильники. Плитку було обрано світлого сірого кольору .



Рисунок 20 - Візуалізація вестибюля варіант 1.2

Двері було вирішено зробити білими з акцентними чорними ручками . Двері з коридору , які ведуть до сходів було вирішено зробити чорного кольору .



Рисунок 21 - Візуалізація вестибюля варіант 1.3

На рисунку 21 зображено вигляд коридору з протилежного боку. В коридорі встановлені прямокутні світильники.



Рисунок 22 - Ескіз вестибюля варіант 2

Наступною ідеєю був дизайн із двома акцентами стінами синього кольору. Вони будуть розташовані перпендикулярно стіні з вхідними дверима корпусу. Як і на першому варіанті пропонується акрилова фарба для стін. Але головним мінусом в фарбуванні стін це підготовка. Стіни мають буде максимально рівними, щоб підготувати їх до фарбування потрібно багато часу. В другій концепції використовується плитка темного кольору.



Рисунок 23 - Візуалізація вестибюля варіант 2.1

На рисунку 23 зображено вестибюль. Було запропоновано встановити кавовий апарат. Рама входних дверей виконана з чорного пластику, а також встановлено напівпрозоре скло чорного кольору. Світильники було обрано простої геометричної форми, що задовольняє вимоги мінімалізму. Темна плитка чудово гармонує з світлими стінами та доповнює акцентні стіни блакитного кольору. Основним недоліком цієї концепції є відсутність зони відпочинку.



Рисунок 24 - Візуалізація вестибюля варіант 2.2

Пластикові двері, які поєднують коридор зі сходами також вирішено зробити в чорному кольорі , але вже не використовувати чорне скло. Двері в аудиторії зроблено дерев'яними .



Рисунок 25 - Візуалізація вестибюля варіант 2.3

На рисунку 25 зображено коридор з іншого боку. В коридорі також встановлені LED - світильники, але круглої форми.



Рисунок 26 - Ескіз вестибюля варіант 3

У третьому варіанті було вирішено встановити дерев'яні стінові панелі біля входу. На інших стінах нанесена декоративна штукатурка. Головними перевагами декоративної штукатурки є стійкість та довговічність, також вона приховує нерівність та дефекти стіни а також покращує звукоізоляцію. Є два види декоративної штукатурки : гладка та рельєфна. Я обрала гладку штукатурку.



Рисунок 27 - Візуалізація вестибюля варіант 3.1

На рисунку 27 зображено візуалізація вестибюля для 3 концепції. В цій концепції було розроблено найбільшу зону відпочинку. Використані світильники прямокутної форми .



Рисунок 28 - Візуалізація вестибюля варіант 3.2

На рисунку 28 представлено вигляд коридору. Світлі стіни та темнішого кольору двері гарно контрастують між собою.



Рисунок 29 - Візуалізація вестибюля варіант 3.3

На рисунку 29 зображено коридор з протилежного боку. Додаткова підсвітка чудово доповнює інтер'єр, а також виконує функцію додаткового джерела штучного світла, яке так необхідно в даному приміщенні .

Також до кожної концепції було розроблено варіант освітлення. Так як у вестибюлі замало денного світла , то потрібно звернути більше уваги до штучного

освітлення. На всіх варіантах запропоновано світлодіодне освітлення. Переваги світлодіодного освітлення : мають чудову світловіддачу, споживають мінімальну кількість електроенергії, найбільш екологічні. Світлодіодні пристрої здатні працювати в широкому діапазоні температур від 2700 К до 10000 К .

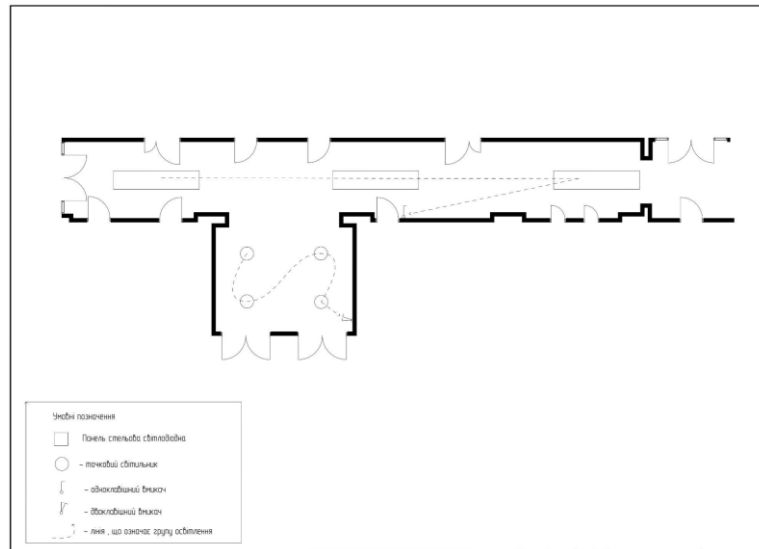


Рисунок 30 - План освітлення варіант 1

На рисунку 30 зображено варіант освітлення для першої концепції дизайну. Було запропоновано зробити дві групи освітлення. Перша в приміщенні вестибюля, а друга в коридорі ,який поєднаний з вестибюлем .

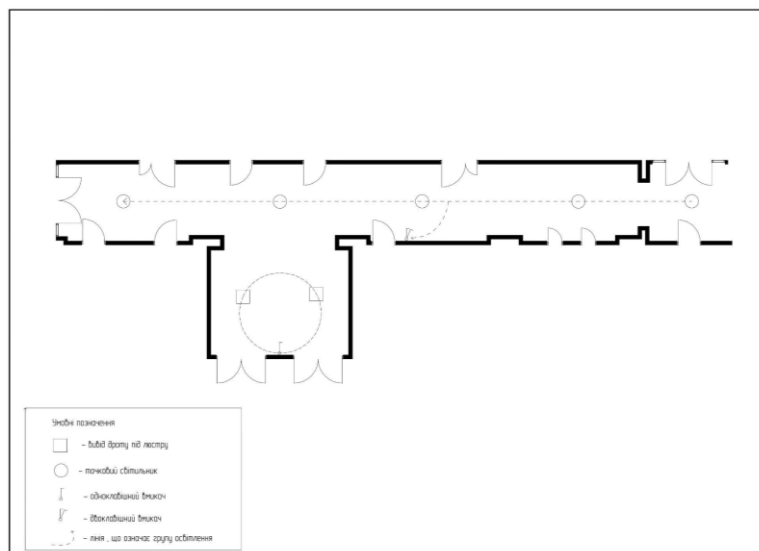


Рисунок 32 - 2 варіант освітлення

На рисунку 32 зображений другий варіант освітлення, який використовується в другій концепції. Як і на першому варіанті створено дві групи. Всюди використовуються точкові світильники. У вестибюлі точкові світильники будуть квадратної форми, а в коридорі круглої.

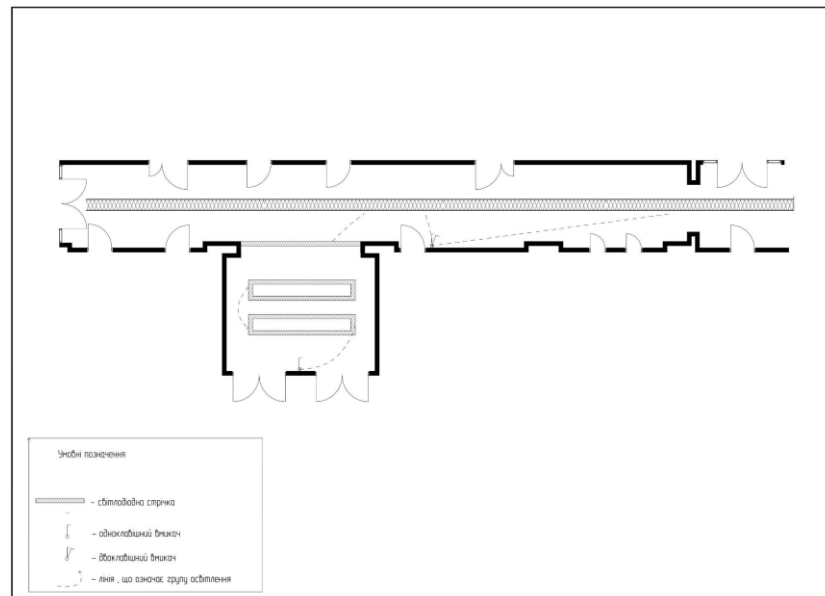


Рисунок 33 - 3 варіант освітлення

Для третьої концепції було розроблено світловий дизайн з світлодіодними стрічками. Було також створено дві групи. В першій групі знаходиться лише освітлення вестибюля, а в другій групі поєднані освітлення коридора та освітлення арки що поєднує вестибюль та коридор. Освітлення арки має п-подібну форму та вмонтоване в стіни.

3.3 Розробка варіантів творчих ідей

Для даного приміщення було вирішено розробити шафу в обраному стилі, яка б презентувала творчі роботи студентів другого корпусу. Зробивши аналіз джерела творчості було вирішено, що шафа буде скляна з металевим каркасом.

Сучасність та функціональність - це перше, що спадає на думку проаналізувавши джерело творчості. Метал та скло схвалюються стилем мінімалізм та чудово відповідають враженню від джерела творчості.

Відповідно до вимог обраного стилю шафа має бути проста та без складних геометричних форм.

Засобом композиції у даній шафі є контраст. Адже головним дизайнерським рішенням було встановлення підсвітки полицок. В поєднанні з підсвіткою скло та метал набудуть контрастності.

Унікальність шафи полягала в створенні конструкції по центру якої мав розміститись герб університету.

Наступним етапом після аналізу джерела творчості розпочався пошук варіантів ескізів шафи. Було вирішено що шафа буде розташована в вестибюлі навпроти головного входу в навчальний корпус. Так як вільного простору для шафи було лише 1800мм, варіантів було не багато, але все ж вони були розроблені. Було розроблено та відмальовано 4 ескіза, які зображені на рисунках 34, 35, 36, 37.



Рисунок 34 - 1 пошуковий ескіз



Рисунок 35 - 2 пошуковий ескіз



Рисунок 36 - 3 пошуковий ескіз



Рисунок 37 - 4 пошуковий ескіз

У результаті попередніх пошуків було обрано одну ідею. Наступним етапом було продовжено роботу над її завершенням. Було вирішено продовжувати роботу з четвертим варіантом. Проаналізувавши всі варіанти стало зрозуміло, що четвертий варіант шафи найбільше задовольняє вимоги джерела творчості. Була задіяна максимальна кількість простору між дверима, де було вирішено встановити шафу. Також не менш важливо, що ця шафа є найбільшою та вміщуватиме та презентуватиме в собі більшу кількість робіт студентів.

Також було створено макет шафи в масштабі 1:10. Для виконання макету були використані такі матеріали : цупкий картон для каркасу, пластик для імітації скла, клей ПВА та силіконовий клей.

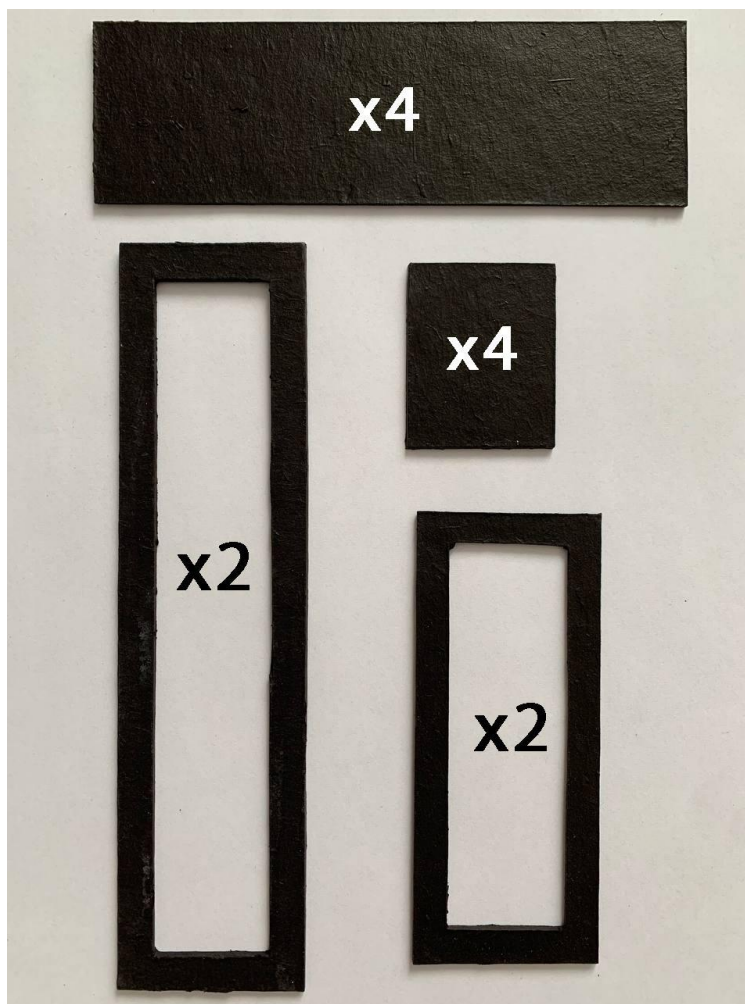


Рисунок 38 - Вигляд та кількість деталей для макету шафи

На рисунку 38 зображені деталі каркасу для макету шафи. Вони були пофарбовані в чорний колір для імітації чорного металу.

Загальні розміри шафи 20 см висота, 16 см ширина та 5 см глибина. Всі деталі шафи склеювались клеєм ПВА, але щоб зміцнити конструкцію каркас додатково склеювався силіконовим клеєм.



Рисунок 39 - Макет шафи 1

На рисунку 39 зображений готовий макет шафи в масштабі 1:10 .



Рисунок 40 - Макет шафи 2

На рисунку 40 зображено макет під кутом, щоб продемонструвати її бокові стінки .

Даний варіант шафи було створено в тривимірному графічному редакторі .
Шафа чудово вписалась в інтер'єр та стала його чудовим доповненням .



Рисунок 41 - 1 вигляд шафи в інтер'єрі



Рисунок 42 - 2 вигляд шафи в інтер'єрі

На рис. 42 зображена шафа шафа у вигляді 3/4 . Шафу розрахована на демонстрацію робіт студентів для відвідувачів .

3.4 Розробка та обґрунтування обраного дизайну для об'єкта

Розробивши три концепції дизайну та проаналізувавши їх було вирішено зосередитись на останній концепції. Основним критерієм вибору головної концепції є функціональність. Саме цей варіант є найбільш практичним, адже тут

передбачена зона для відпочинку в якій встановлені кавовий апарат та апарат для снєків. Також біля апаратів встановлені лавки та розетки поруч, щоб з легкістю можна було підзарядити свої гаджети. Приміщення оснащене LED - освітленням, яке є найбільш сучасним та дешевим, а головне найменш енерговитратним.



Рисунок 43 - Візуалізація 1

Арки в приміщенні також оздоблені дерев'яними стіновими панелями. На арці, що поєднує вестибюль та коридор встановлена підсвітка п-подібної форми. Вона виконує декоративну функцію, а також є додатковим джерело світла.



Рисунок 44 - Візуалізація 2

На рисунку 44 зображена зона відпочинку. Навпроти апаратів з кавою та снеками встановлена лавка, а на стіні металева сітка, на якій розміщено неонову вивіску , яка виконує декоративну функцію. Саме цей елемент декору додає затишку в даному закутку . Більш детально вивіску можна розглянути на рисунку 45 .



Рисунок 45 - Візуалізація 3



Рисунок 46 - Візуалізація 4

На стіні вестибюля біля зони відпочинку встановлено кругле дзеркало з світлодіодною підсвіткою, а поруч знаходиться поличка. Було вирішено встановити дзеркало так як в сучасному світі дзеркало чудово виконує функцію фотозони, та є практичним атрибутом в приміщенні.



Рисунок 47 - Візуалізація 5



Рисунок 48 - Візуалізація 6

На рисунках 47, 48 зображено коридор. В усіх коридорах встановлені лінійні світильники, які поєднуються в суцільну конструкцію.



Рисунок 49 - Візуалізація 7

На рисунку 49 зображена шафа, яка встановлена в коридорі навпроти головного входу. Головною ідеєю цієї шафи є зберігання творчих робіт студентів другого навчального корпусу.



Рисунок 50 - Візуалізація 8

На рисунку 50 можна побачити запропонований варіант нових радіаторів. В коридорах встановлені лавки, які зображені на рисунках 50 , 51



Рисунок 51 - Візуалізація 9

По периметру всього приміщення в стелі вмонтована світлодіодна стрічка, завдяки якій інтер'єр стає світлішим та більш сучасним. У разі потреби підсвітку можна вимкнути окремо від основного освітлення.

Також було створено макет приміщення. Для створення макету було використано пінокартон та клей ПВА. Загальні розміри : ширина 80 см, довжина 80 см, висота 10 см. Товщина пінокартону 5 мм. Макет зроблений, щоб більш конкретно оцінити функціональне, об'ємно просторове та конструктивне рішення простору приміщення. Макет виготовлений в масштабі 1:35 та в єдиному кольорі.



Рисунок 52 - Макет об'єкта проєктування. Вигляд 1

На рисунках 52 , 53 зображено частину макету , вестибюль та прилеглий коридор

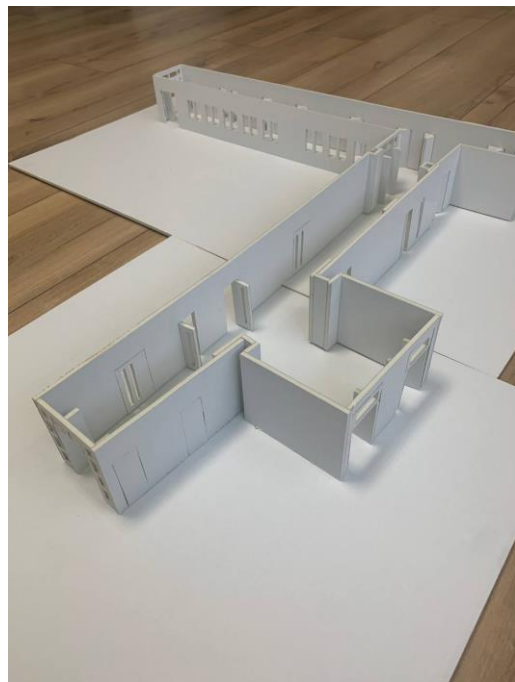


Рисунок 53 - Макет об'єкта проєктування. Вигляд 2



Рисунок 54 - Макет об'єкта проектування. Вигляд 3

На рисунку 54 зображений головний коридор корпусу.



Рисунок 55 - Макет об'єкта проектування. Вигляд 4

На рисунку 55 зображено вигляд на макет зверху.

Також для декору об'єкта проектування було створено картину акрилової заливки. Робота виконувалась на полотні розміром 50х60 см . Спочатку полотно покривають тонким шаром білого акрилу . В стакан по черзі наливається фарба, потім різким рухом стакан перевертається на полотно. Потім необхідно направляти полотно в різні сторони , щоб фарба розтекла по всій поверхні. Після повного висихання картина готова .

На рисунку 56 зображена творча робота акрилової заливки .



Рисунок 56 - Творча робота

4 ПРОЕКТНА ДОКУМЕНТАЦІЯ

4.1 Розробка конструктивних та технічних складових об'єкта дизайну

Для початку дизайн-проєкту необхідно виконати обмірний план приміщення. Це креслення, яке містить важливу інформацію про об'єкт, а саме: розміри стін, віконних та дверних отворів, напрямок дверей при відкриванні. На рисунках 57, 58 зображено обмірний план вестибюля та коридору 1 поверху другого навчального корпусу Хмельницького національного університету.

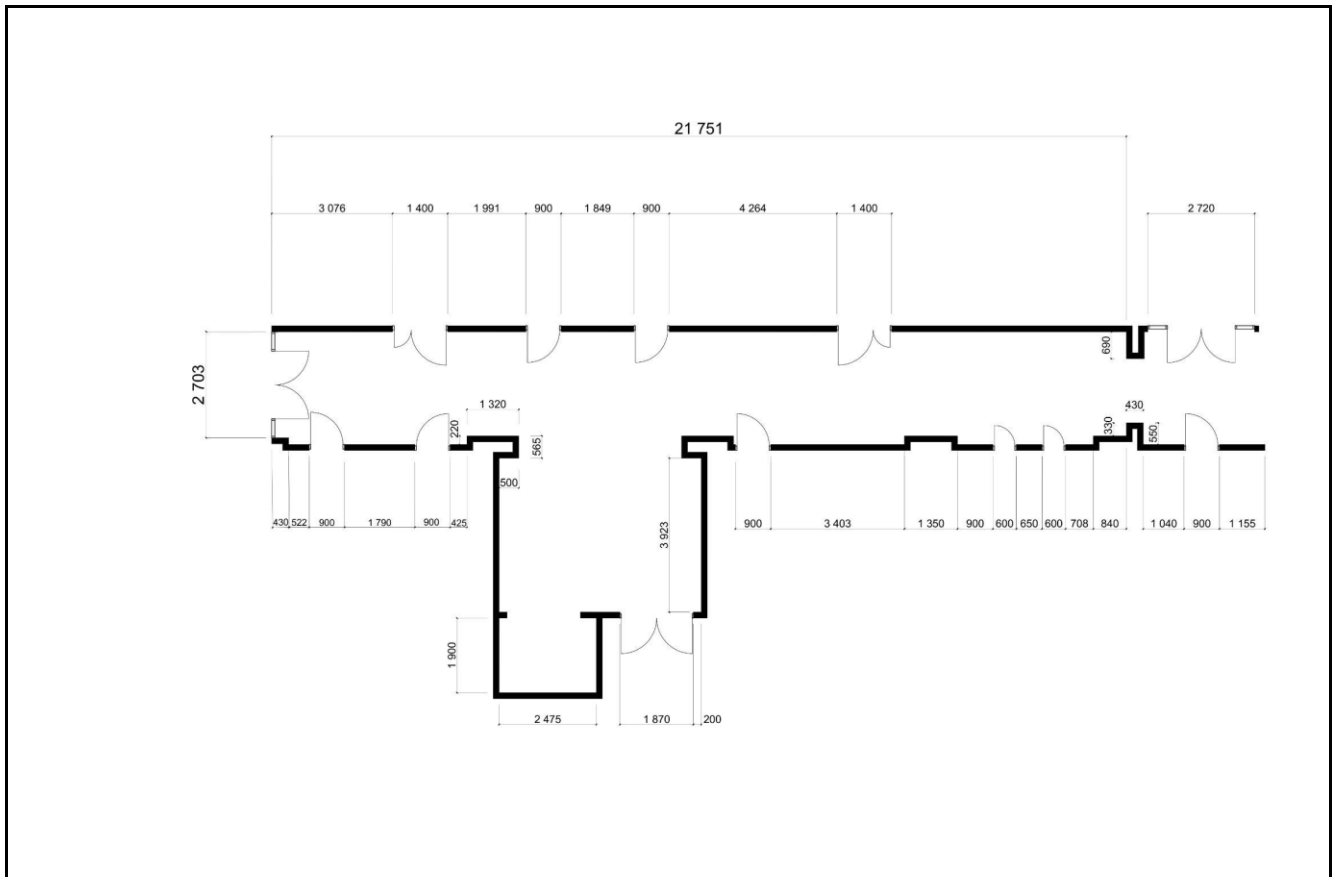


Рисунок 57 - Обмірний план вестибюля та коридору біля нього

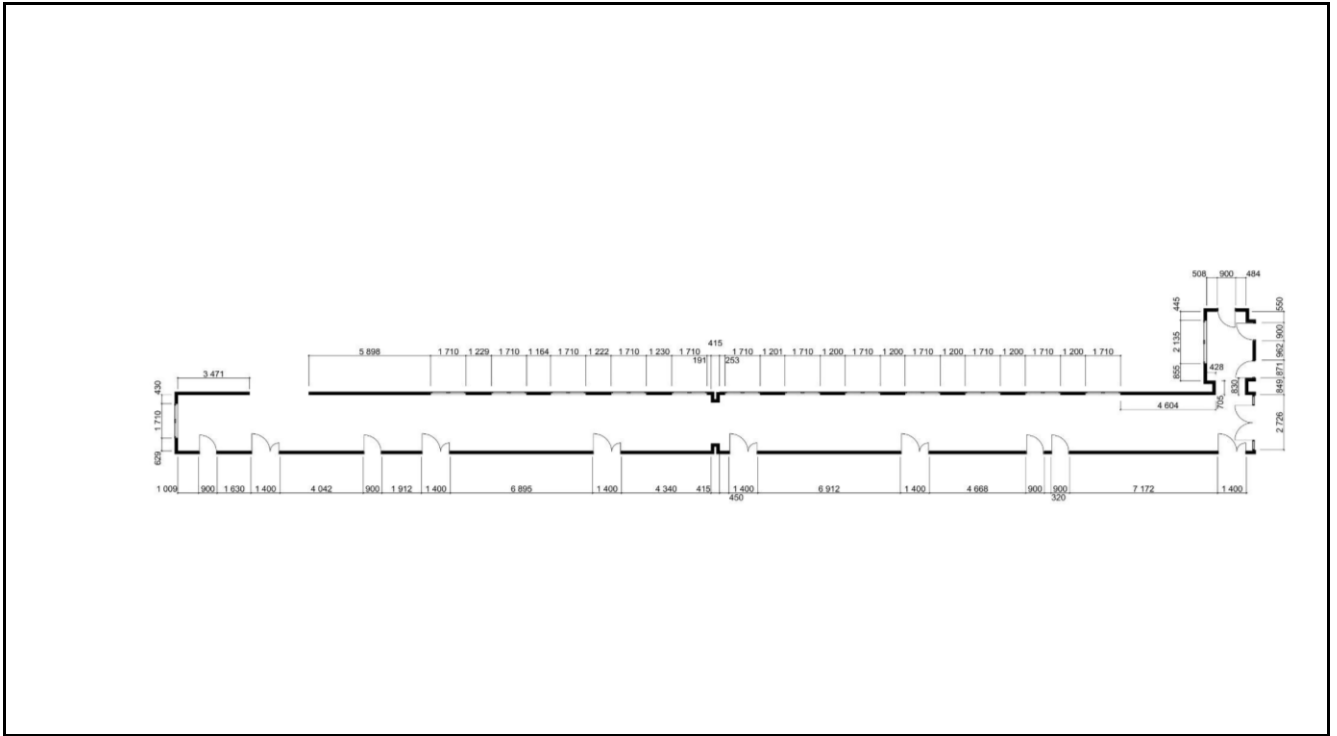


Рисунок 58 - Обмірний план коридора біля деканату ФТіД

Наступним виконувались планування підлоги, де вказана площа та покриття.

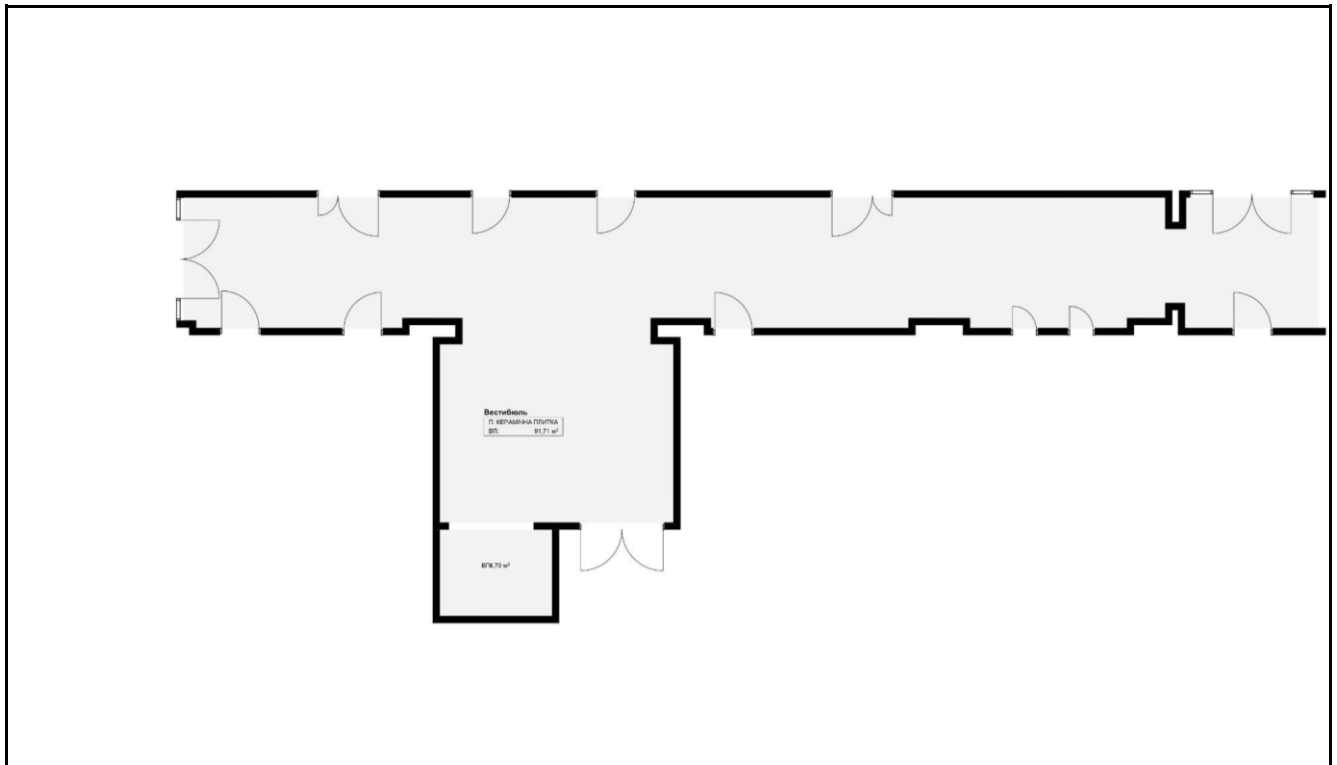


Рисунок 59 - План підлоги вестибюля та коридору біля нього

Площа вестибюля становить 96 , 41 м². Покриття підлоги - керамічна плитка.

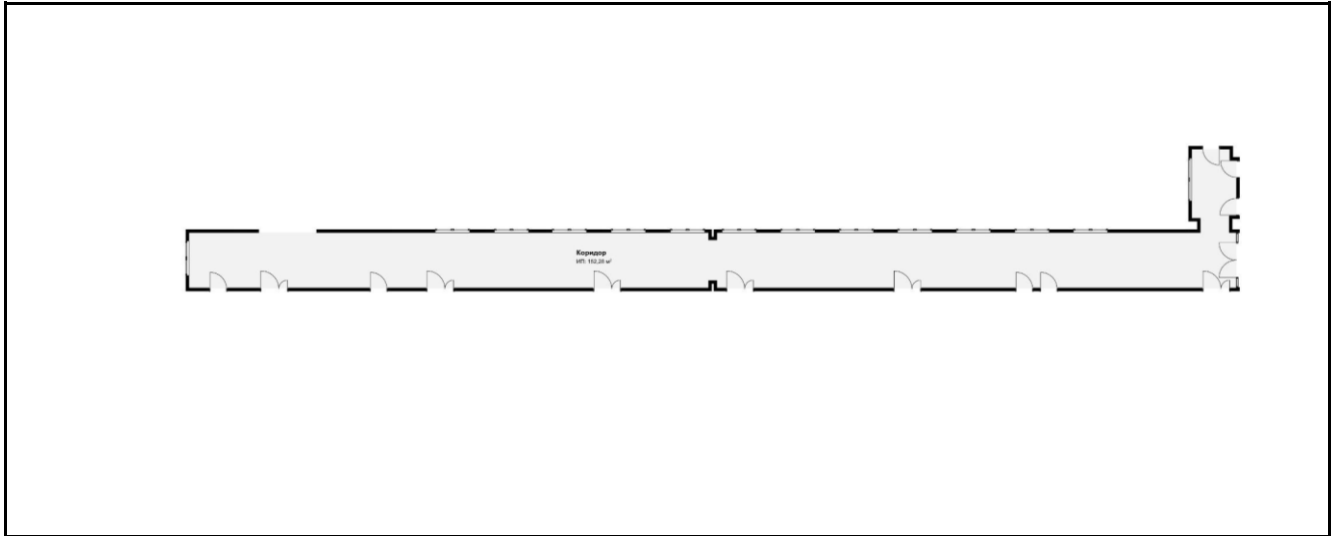


Рисунок 60 - План підлоги коридору біля деканату ФТіД

Площа коридора становить 152,28 м².

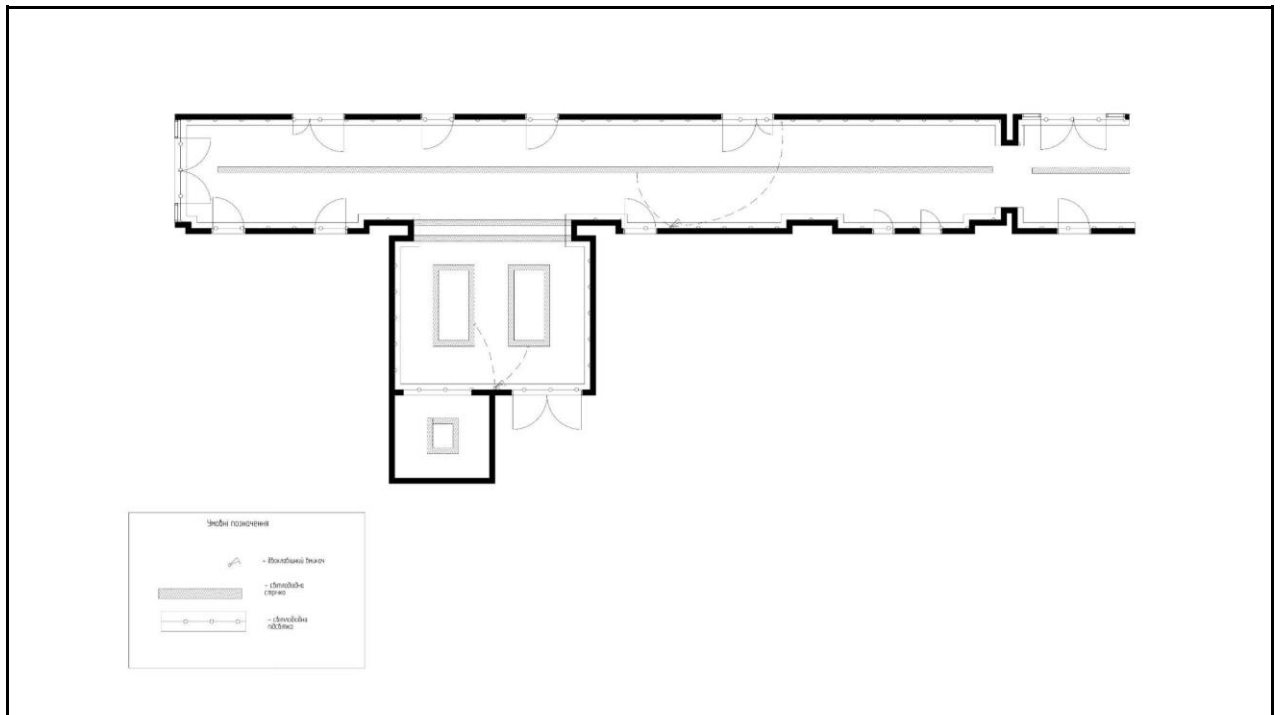


Рисунок 61 - План освітлення вестибюля та коридору біля нього

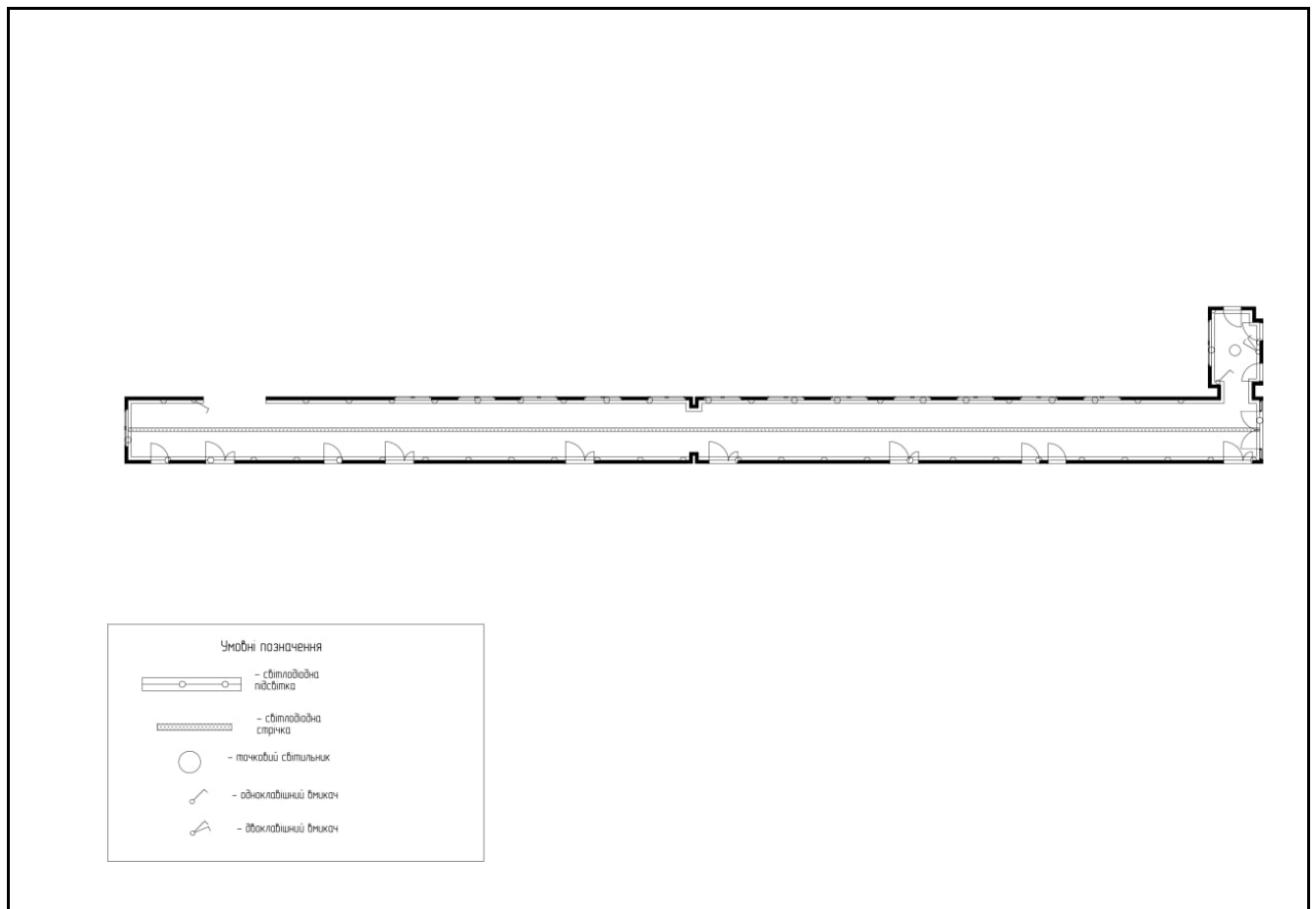


Рисунок 62 - План освітлення коридора біля деканату ФТіД

На рисунках 61, 62 зображені плани освітлення. Основною ідеєю було використання LED- світильників. Було обрано саме світлодіодні світильники бо це сучасно, економно, також вони дуже поширились на ринку. Ви можете придбати їх в будь якому магазині і за бажанням зробити під замовлення. Температура світла світлодіодних стрічок коливається в діапазоні від 2700 К до 10000 К, але рекомендується обирати з кольоровою температурою 4000 °К, які відповідають ДСТУ ІЕС 60598-1, ДСТУ ІЕС/PAS 62612 .

Наступним етапом була розробка плану меблювання. Так як приміщення вестибюля досить маленьке, то там запропоновано встановити лавку, це маленька зона очікування чи відпочинку, але вона має бути присутня обов'язково. На коридорі навпроти вхідних дверей встановлена авторська шафа, вона встановлена так, щоб не перешкоджати прохід, адже так вимагають норми ДБН.

На рисунку 63 можна більш детально ознайомитись із розташуванням меблів у приміщенні.

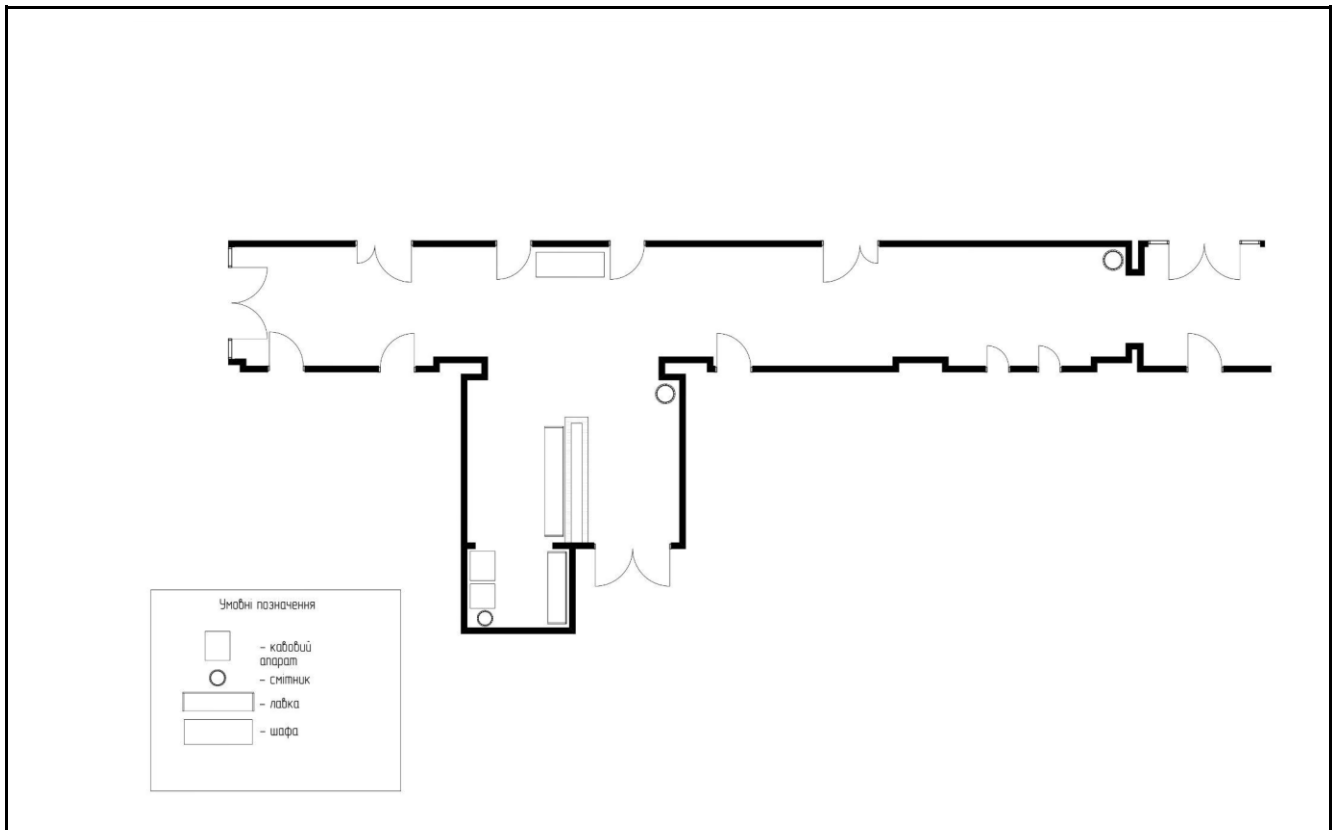


Рисунок 63 - План меблювання

4.2 Розробка конструкції декоративних елементів інтер'єру

Насамперед слід зазначити, що ця шафа матиме цільний металевий каркас. Звісно можна замовити звичайний каркасний стелаж, але тоді втрачається унікальність шафи. Саме тому мною буде запропонована шафа із зварним каркасом, на якому не буде жодних стикувань. Стінки і дверцята шафи будуть виготовлені зі скла. Неабияку увагу слід приділити вибору фурнітури для скла. Фурнітура - петлі, замикаючі пристрої, доводчики чи автоматика, ручки. За способом кріплення фурнітура ділиться на кілька видів, але за результатами моїх

досліджень, хочу порекомендувати накладний спосіб установки. Отже потрібно обирати фурнітуру, що встановлюється без свердління отворів. Така фурнітура має П-подібну форму. Полотно вставляють між двома половинами і затискають. Так встановлюються накладні петлі, ручки, механічні замки.



Рисунок 64 - П-подібна форма завіс

На рисунку 64 показаний приклад П-подібної фурнітури. Такий вид фурнітури є самим надійним, адже при встановленні всіх деталей є найменша ймовірність пошкодити скло .

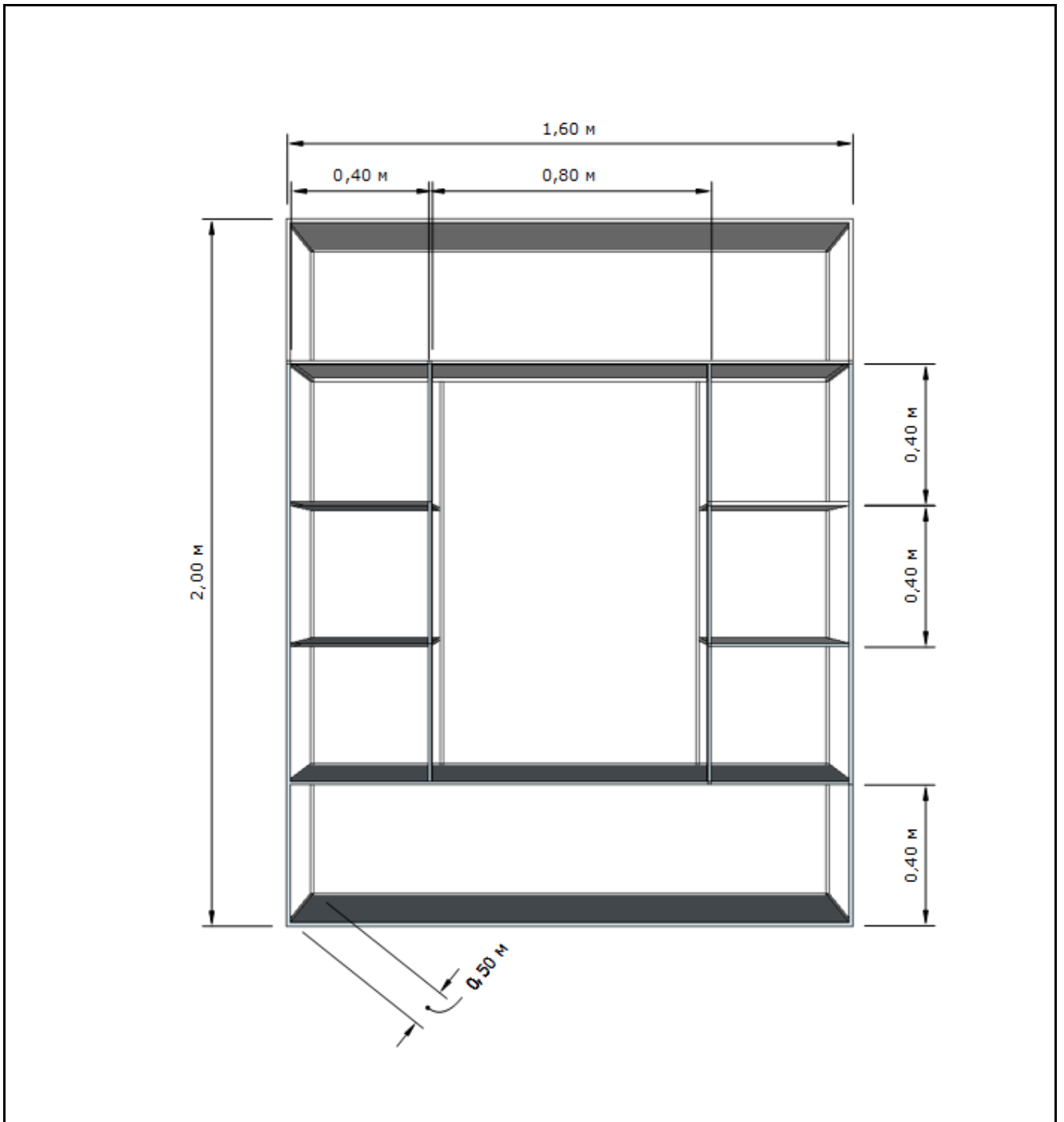


Рисунок 65 - Розміри шафи

На рисунку 65 зображені основні габаритні розміри каркасу. Розміри профільної труби 20x20 мм .

ВИСНОВКИ

В першу чергу було проаналізовано стан об'єкту проектування . Досліджувалось соціально-культурні та соціально-економічні фактори . Виконались обмірні роботи та представлено фотографії об'єкта .

Було запропоновано удосконалення системи освітлення у вестибюлі, а саме встановити лампи денного світла у стилі мінімалізм, враховуючи екологічні вимоги , згідно функціонального призначення об'єкта. Було проведено дослідження історичного становлення та розвитку декоративного оздоблення вестибюлів та коридорів з урахуванням особливостей та надбання здобутків матеріальної культури та дизайну . Було визначено , що перепланування приміщення не є можливі згідно з вимогами до його функціонального призначення.

У другому розділі виконана ретроспектива . Були опрацьовані аналоги архітектурних об'єктів з обраної теми. Також весь матеріал супроводжувався рисунками .

Було розроблено три концептуальних рішення та представлено ескізи до них . Описала матеріали , які будуть використовуватись та їх певна вага . Також були запропоновані три варіанти освітлення .

Також за допомогою аналізу джерела творчості та функціональності приміщення було розроблено шафу для зберігання та презентації робіт студентів другого навчального корпусу . Були подані матеріали , розміри та візуалізації шафи . Створено макет в масштабі 1:10 .

В четвертому розділі розроблено конструкторську проектну документацію. Було представлено обмірні плани вестибюля та коридору , планування підлоги , план меблювання , план освітлення .

ПЕРЕЛІК ДЖЕРЕЛ ПОСИЛАНЬ

1. Френсис Д. К. Чин . Дизайн інтер'єру . Ілюстрований довідник / Френсис Д.К. Чин : Книжний клуб , 2008. 366 с.
2. Даниленко В. Я. Основи дизайну / В. Я Даниленко 1996 - 320 с.
3. Клімчук Д. О., Олійник Г.С. Мінімалізм в дизайні інтер'єру // Ресурсозберігаючі технології легкої, текстильної і харчової промисловості: 2021 рік : матеріали Міжнар. наук.-практ. конф, 17-18 листоп. 2021 р. Хмельницький : ХНУ, 2021. 207-208 с .
4. Great Designs : Dorling Kindersley , 2019 . 256 с .
5. Губаль Б. Композиція в дизайні / Б. Губаль . - Івано-Франківськ , 2011. 240 с.
6. Ребекка Етвуд Життя в кольорі. Як зробити дім яскравішим: натхнення і практичні поради / Етвуд Ребекка . - ArtHuss ,2020 . 272
7. ДБН В.2.5-28:2018 Природне і штучне освітлення [Електронний ресурс]. - Режим доступу : https://ledeffect.com.ua/images/__branding/dbn2018.pdf (дата звернення : 28.03.2023).
8. ДСТУ ІЕС 60598-1-2002. Світильники. Частина 1. Загальні вимоги й випробування (62110) [Електронний ресурс] - Режим доступу : https://dnaop.com/html/62110/doc-%D0%94%D0%A1%D0%A2%D0%A3_ІЕС_60598-1-2002 (дата звернення : 28.03.2023).
9. ДБН В.2.5-67:2013 Опалення, вентиляція та кондиціонування[Електронний ресурс]. - Режим доступу : <https://dbn.co.ua/load/normativy/dbn/1-1-0-1018> (дата звернення : 28.03.2023).
10. ДБН В.2.5-23 Інженерне обладнання будівель і споруд. Проектування електрообладнання об'єктів цивільного призначення. Мінрегіонбуд України. Київ, 2010. [Електронний ресурс] - Режим доступу :

[https://nvkarta.com/project/nusta/uploads/documents/standart/\[dbn1\]-proektuvannia-elektroobladnannia-objektiv-tsyvilnoho-pryznachennia.pdf](https://nvkarta.com/project/nusta/uploads/documents/standart/[dbn1]-proektuvannia-elektroobladnannia-objektiv-tsyvilnoho-pryznachennia.pdf) (дата звернення : 28.03.2023).

11. ДСТУ Б В.2.5-82:2016 Електробезпека в будівлях і спорудах. Вимоги до захисних заходів від ураження електричним струмом. 2016. [Електронний ресурс] - Режим доступу : <http://www.tsatu.edu.ua/ettp/wp-content/uploads/sites/25/dstu-b-v.2.5-82-2016-elektrobezpeka-v-budivljah-i-sporudah-1.pdf> (дата звернення : 28.03.2023).

12. ДСТУ ІЕС/PAS 62612:2012 Лампи світлодіодні загального освітлення, поєднані з допоміжними пристроями. Вимоги до характеристик. 2012. [Електронний ресурс] - Режим доступу : https://dnaop.com/html/62668/doc-%D0%94%D0%A1%D0%A2%D0%A3_IЕС_PAS_62612_2012 (дата звернення : 28.03.2023).

13. ДБН В.1.1.7–2002. Пожежна безпека об'єктів будівництва [Електронний ресурс]. - Режим доступу : <https://dbn.co.ua/load/normativy/dbn/1-1-0-88> (дата звернення : 29.03.2023).

14. ДБН В.1.1-31:2013 «Захист територій, будинків і споруд від шуму» [Електронний ресурс] - Режим доступу : https://dbn.co.ua/load/normativy/dbn/zakhist_vid_shumu/1-1-0-1814 (дата звернення : 29.03.2023).

15. ДСТУ 7233:2011 Дизайн і ергономіка. Основні положення чинний 2011-08-01 [Електронний ресурс] - Режим доступу : http://www.ksv.biz.ua/GOST/DSTY_ALL/DSTU2/dstu_7234-2011.pdf (дата звернення : 29.03.2023).

16. ДСТУ 3899-99 Дизайн і ергономіка. Терміни та визначення [Електронний ресурс] - Режим доступу : https://dnaop.com/html/61797/doc-%D0%94%D0%A1%D0%A2%D0%A3_3899-9 (дата звернення : 29.03.2023).

17. ДСТУ 4055-2001 Дизайн і ергономіка. Номенклатура дизайнових та ергономічних показників якості продукції виробничо-технічного призначення [Електронний ресурс] - Режим доступу :

http://online.budstandart.com/ua/catalog/doc-page?id_doc=60297 (дата звернення : 29.03.2023).

18. Державні санітарні правила і норми влаштування, утримання загальноосвітніх навчальних закладів та організації навчально-виховного процесу, ДСанПіН 5.5.2.008-01[Електронний ресурс] - Режим доступу : <https://zakon.rada.gov.ua/rada/show/v0063588-01#Text> (дата звернення : 29.03.2023).

19. Природне та штучне освітлення [Електронний ресурс] - Режим доступу : https://ledeffect.com.ua/images/___branding/dbn2018.pdf (дата звернення : 29.03.2023).

20. Про затвердження Санітарного регламенту для закладів освіти [Електронний ресурс]. - Режим доступу <https://zakon.rada.gov.ua/laws/show/z1111-20#Text> (дата звернення : 02.04.2023).

21. Пожежна безпека об'єктів будівництва [Електронний ресурс] - Режим доступу : <https://dbn.co.ua/load/normativy/dbn/1-1-0-88> (дата звернення : 02.04.2023).

22. Світлодіодне освітлення [Електронний ресурс] - Режим доступу : https://lb.ua/society/2022/02/10/505153_shcho_take_svitlodiodni_lampi_led_ihni.html(дата звернення : 02.04.2023).

23. Декоративна штукатурка: види та ефекти [Електронний ресурс] - Режим доступу : <https://dreamhouse.lviv.ua/decorativna-shtykatyrka-vudu/> (дата звернення : 26.04.2023).

24. Кріплення для скляних дверей [Електронний ресурс] - Режим доступу : <https://alen.org.ua/kriplennya-dlya-sklyanix-dverej/> (дата звернення : 26.04.2023).

25. Акрилові фарби: характеристики [Електронний ресурс] - Режим доступу : <https://okoloremonta.ua/ua/akrilovye-kraski-primenenie-kharakteristiki-vidy/> (дата звернення : 26.04.2023).

ДОДАТОК А

МОДЕЛЬ КОНСТРУКТОРСЬКОГО ВИРОБУ



Рисунок А1 - Модель конструкторського виробу

ДОДАТОК Б

МАКЕТ ОБ'ЄКТУ ПРОЄКТУВАННЯ



Рисунок Б1 - Макет приміщення

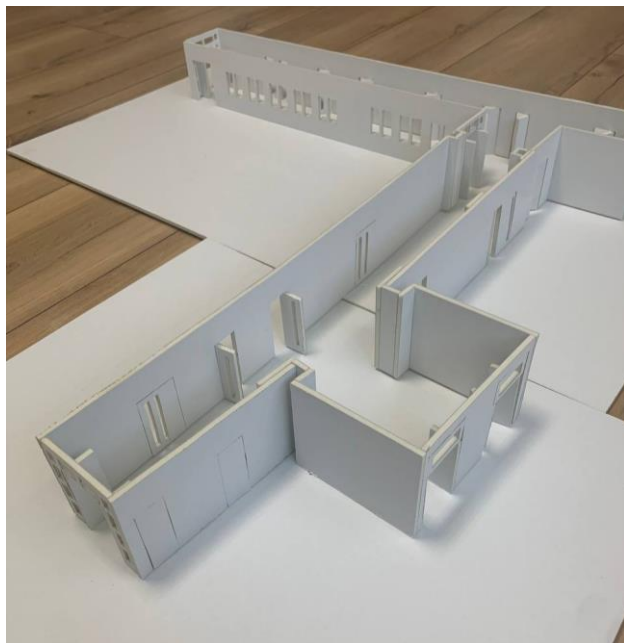


Рисунок Б2 - Макет приміщення

ДОДАТОК В

ТВОРЧА РОБОТА



Рисунок В1 - Творча работа - акрилова заливка

ДОДАТОК В

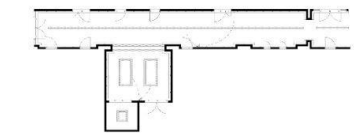
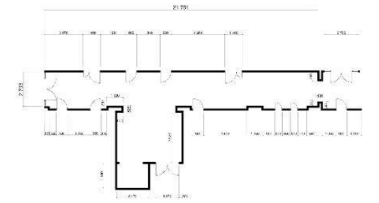
ГРАФІЧНА ЧАСТИНА

КВАЛІФІКАЦІЙНА РОБОТА НА ТЕМУ :

« ДИЗАЙН – ПРОЄКТУВАННЯ ВЕСТИБЮЛЮ ТА КОРИДОРУ 1 ПОВЕРХУ 2
КОРПУСУ ХМЕЛЬНИЦЬКОГО НАЦІОНАЛЬНОГО УНІВЕРСИТЕТУ В СТИЛІ
МІНІМАЛІЗМ »



Даний дизайн проєкт полягає в оформленні вестибюля і коридорів 2 корпусу Хмельницького національного університету. Другий корпус призначений для навчання студентів факультету “ Технологій та дизайну ”. Корпус вміщає в собі 5 кафедр : кафедра технології і конструювання швейних виробів , кафедра технології і конструювання виробів зі шкіри, Кафедра дизайну, кафедра хімії, кафедра хімічної технології. Загальна площа вестибюлю та коридору 1-го поверху становить 244.40 м². Мета проєкту полягає в тому, щоб оновити дане приміщення та забезпечити його зручністю та функціональністю. Основною вимогою було створення інтер'єру в стилі мінімалізм. Було обрано досить спокійну



Виконала: Шабатура О.О. , група ДІМ-19-1
Керівник : Олійник Г.С.

Рисунок Г1 - Банер проєкту