

Хмельницький національний університет  
Факультет технологій та дизайну  
Кафедра дизайну

## КВАЛІФІКАЦІЙНА РОБОТА

перший (бакалаврський)

Освітній рівень

### ХУДОЖНЄ ПРОЄКТУВАННЯ АВТОРСЬКОЇ КОЛЕКЦІЇ ЖІНОЧОГО ОДЯГУ ПІД ДЕВІЗОМ «RETRO LUXURY»

Галузь знань 02 Культура і мистецтво  
Шифр і назва галузі знань  
Спеціальність 022 Дизайн  
Шифр і назва спеціальності

Шифр ДРДЗ. 2019038.01.03.ПЗ

Виконала: студентка 4 курсу, гр.ДО-20-1



Підпис

Ольга НОВАК

Керівник: канд. техн. наук, доц.



Підпис

Лариса КРАСНЮК

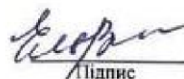
Нормоконтролер: канд. техн. наук, доц.



Підпис

Лариса КРАСНЮК

До захисту допускаю:



Підпис

Ельвіра БАЗИЛЮК

Зав. кафедри дизайну

14 червня 2024 р.

Хмельницький, 2024

Хмельницький національний університет  
(повне найменування навчального закладу)  
Факультет технологій і дизайну  
Кафедра дизайну  
Освітній рівень перший (бакалаврський)  
Галузь знань 02 Культура і мистецтво  
(шифр і назва)  
Спеціальність 022 Дизайн  
(шифр і назва)  
Освітня програма Дизайн

**ЗАТВЕРДЖУЮ**  
Завідувачка кафедри дизайну  
*Ельвіра* Ельвіра БАЗИЛЮК  
*16 лютого 2024р*

### **ЗАВДАННЯ НА КВАЛІФІКАЦІЙНУ РОБОТУ**

Новак Ольги Володимирівни  
(прізвище, ім'я, по батькові)

1. Тема проекту: Художнє проектування авторської колекції жіночого одягу під девізом «Retro luxury»

Керівник проекту Краснюк Л.В., канд. техн. наук, доц.  
(прізвище, ім'я, по батькові, науковий ступінь, вчене звання)

затверджені наказом вищого навчального закладу від 15.02.2024 р., № 8.

2. Строк подання студентом закінченої роботи 3 червня 2024 р.  
3. Вихідні дані до роботи: об'єкт проектування – колекція одягу, тип колекції - авторська, асортимент – жіночий одяг, девіз «Retro luxury».

4. Зміст пояснювальної записки (перелік питань, які потрібно розробити)

Вступ  
Розділ 1. Обґрунтування вихідних даних до проектування колекції  
Розділ 2. Композиційна побудова колекції за джерелом творчості  
Розділ 3. Творча розробка колекції  
Висновки  
Додатки

5. Перелік графічного матеріалу (з точним зазначенням обов'язкових креслень) \_\_\_\_\_  
Банер художнього проекту (1,5x1 м)  
\_\_\_\_\_  
\_\_\_\_\_

### 6. Консультанти розділів роботи

Розділ	Прізвище, ініціали та посада консультанта	Підпис, дата	
		завдання видав	завдання прийняв
-	-	-	-
-	-	-	-
-	-	-	-

7. Дата видачі завдання 15.02.2024 р.

### КАЛЕНДАРНИЙ ПЛАН

№ з/п	Назва етапів виконання кваліфікаційної роботи	Строк виконання етапів роботи	Примітка
1	Вибір тем та формування концепції	15.02-20.02	
2	Аналіз та обґрунтування вихідних даних до проєктування колекції	10.02-05.03	
3	Виконання розділу 1	16.02-05.03	
4	Збір матеріалів та виконання композиційно розробки колекції за джерелом творчості	06.03-05.04	
5	Виконання розділу 2	06.03-05.04	
6	Творча розробка колекції жіночого одягу	06.04-25.04	
7	Виконання розділу 3	06.04-25.04	
8	Формулювання висновків	26.04	
9	Виготовлення виробів колекції	27.04-15.05	
10	Оформлення додатків	16.05-23.05	
11	Оформлення банера художнього проєкту	24.05-30.05	
12	Нормоконтроль кваліфікаційної роботи	3.06	
13	Перевірка на антиплагіат	7.06	
14	Рецензування кваліфікаційної роботи	11.06-14.06	
15	Захист кваліфікаційної роботи	19.06	

Студент

  
 (підпис)

Ольга НОВАК

Керівник роботи



Лариса КРАСНЮК

## АНОТАЦІЯ

до дипломної роботи першого бакалаврського освітнього рівня  
на тему: «Художнє проєктування авторської колекції жіночого одягу під  
девізом «Retro luxury»

студентки групи ДО-20-1 Новак О.В.,  
керівник к.т.н., доц. Краснюк Л.В.

Обсяг пояснювальної записки – 67 с., 28 ілюстрацій, 5 додатків, 26 джерел.

АВТОРСЬКА КОЛЕКЦІЯ ОДЯГУ, СВЯТКОВИЙ ОДЯГ, КОЛОР,  
КОНТРАСТ, КОМПОЗИЦІЯ, ОБРАЗНІСТЬ, СТИЛІЗАЦІЯ, ТРАНСФОРМАЦІЯ,  
МОДА 20-Х РОКІВ.

У дипломній роботі розроблено художній проєкт авторської колекції жіночого одягу святкового призначення, натхненний модою 20-х років ХХ століття. Шляхом виконання композиційного аналізу обраного джерела творчості визначено елементи, принципи та засоби зв'язку та виконано стилізацію і трансформацію джерела для створення моделей одягу у системі «колекція».

У ході роботи розроблено 12 моделей-ідей одягу, які взяті за основу для розробки шести колекцій різного типу, з яких було обрану основну, що найбільш розкриває ідею автора.

Одна модель із обраної авторської колекції виконана у матеріалі, також розроблено відповідні аксесуари. Виконано апробацію результатів дипломної роботи на Міжнародній науковій конференції та в умовах Всеукраїнського конкурсу молодих дизайнерів одягу «Барви Поділля».

05.06.24  
(дата)

  
(підпис розробника)

## ЗМІСТ

	С
Вступ .....	6
1 Обґрунтування вихідних даних для проектування колекції.....	8
1.1 Характеристика колекції як художньої системи.....	8
1.2 Аналіз джерела творчості і розкриття художнього образу колекції.....	9
1.3 Вибір та характеристика асортименту одягу.....	20
1.4 Аналіз сучасного напрямку моди вибраного асортименту.....	22
2 Композиційна побудова колекції за джерелом творчості .....	27
2.1 Вибір, обґрунтування та стилізація можливих головних композиційних елементів.....	27
2.2 Вибір та обґрунтування та можливих головних композиційних принципів і засобів зв'язку.....	32
2.3 Трансформація джерела творчості у форми сучасного одягу.....	35
2.4 Розробка варіантів ідей моделей одягу.....	37
3 Творча розробка колекції.....	40
3.1 Розробка ідей колекцій.....	40
3.2 Побудова та обґрунтування кінцевого варіанта колекції.....	42
3.3 Композиційний аналіз гармонійності розробленої колекції.....	43

Висновки.....	46
Перелік джерел посилання.....	48
Додаток А Схема трансформації джерела творчості у форми сучасного одягу.....	50
Додаток Б Ескізи ідей моделей одягу.....	51
Додаток В Варіанти ідей колекцій одягу.....	58
Додаток Г Виготовлений ансамбль одягу.....	64
Додаток Д Банер.....	65
Додаток Ж Дипломи учасника конкурсу.....	66

**ВСТУП**

Дизайн - це процес створення об'єктів або систем об'єктів з урахуванням їх якісних характеристик та відповідності певним потребам, який застосовується практично у всіх аспектах життя, зокрема дизайн одягу. Дизайн одягу - це творчий процес, який включає в себе різноманітні елементи, об'єднані для створення гармонійного образу, який відтворює індивідуальність та широкий спектр стилів особистості, що його обирає, а також виражає настрій і особисті вподобання.

Основна мета процесу дизайну полягає в творчому створенні об'єктів, що задовольняють не лише практичні потреби, а й мають високу естетичну цінність. Роль дизайнера в цьому процесі полягає в злагодженому поєднанні функціональності та естетики, щоб досягти не лише ефективного виконання завдань, але й створити об'єкти з привабливим зовнішнім виглядом і виразним стилем або концепцією. Дизайнер використовує свої знання, творчий потенціал та технічні вміння, щоб створити не лише практично корисні речі, але й виразити через них мистецтво або вищі естетичні цінності.

Попри великий попит на таку спеціальність як «Дизайн одягу» при дослідженні виявлено такі проблеми художнього проектування одягу:

1. Ліміт креативності: проблема полягає в тому, що дизайнери відчують обмеження у можливостях виразити свою творчість через обмежений вибір матеріалів, стилів або технік, які вони можуть використовувати.

2. Стереотипи у моді та тиск популярних трендів: часто модний одяг підданий впливу модних тенденцій, що може обмежувати творчість дизайнера та призводити до стандартизації або копіювання вже існуючих ідей.

3. Надмірне зловживання дешевих матеріалів: багато виробництв (зокрема SHEIN та продавці ALIEXPRESS) працюють на кількість, а не на якість, тим самим шкодять екології, оскільки одяг не підлягає вторинному користуванню.

4. Неуважність до ергономіки та зручності: інколи дизайнер може більше зосередитись на зовнішньому вигляді продукту, не дивлячись на комфортність одягу для потенційного покупця [1].

Оскільки мода є циклічною, але динамічною користувачі прагнуть і вимагають від дизайнерів одягу ефективності, продуктивності та естетичності продукту.

Отже, темою кваліфікаційної роботи є: «Розроблення художнього проєкту авторської колекції жіночого одягу під девізом «Retro luxury»». При розробці проєкту на основі джерела творчості, а саме моди 1920-их років, було поставлено наступні завдання: дослідження джерела натхнення; аналіз модних тенденцій; трансформація джерела натхнення у форми одягу; розробка варіантів вирішень колекцій різного типу; реалізація виробів у матеріалі; апробація результатів роботи в умовах конкурсів дизайнерів одягу.

Розроблення дизайн-проєкту колекції виконувалось в умовах Студентському будинку моделей (СБМ). СБМ – це гурток, організований за рішенням науковохудожньої Хмельницького національного університету (ХНУ). Його завдання полягає у покращенні професійної підготовки студентів, участі у конкурсах та показах, захисті авторських прав, просуванні молодих дизайнерів та іміджу університету, а також у обміні досвідом. СБМ надає консультаційну підтримку для втілення досягнень, які студент отримає при навчанні, у реальні розробки моделей одягу, при цьому для роботи використовуються лабораторії та обладнання ХНУ. Отже, СБМ допомагає у стимулювання та розвитку творчих

здібностей, ця ініціатива спрямована на розкриття творчого потенціалу та підвищення професійного рівня у сферах дизайну одягу та його виробництва [2].

## **1 ОБГРУНТУВАННЯ ВИХІДНИХ ДАНИХ ДЛЯ ПРОЄКТУВАННЯ КОЛЕКЦІЇ**

### **1.1 Характеристика колекції як художньої системи**

Загальне поняття системи визначається як сукупність взаємодіючих елементів, які спільно працюють для досягнення певної мети або функції. У художній системі, крім загальних характеристик, важливою є його емоційна складова. Мистецтво створення одягу відображає як зовнішній світ, так і внутрішній, перетворюючи враження та емоції у форми, кольори, фактури. Додаткові елементи системи, такі як аксесуари, взуття та інші доповнення, об'єднуються в цілісну композицію, відповідно до певних правил, принципів та естетичних норм.

У художньому проєктуванні розрізняють такі художні системи:

- «сім'я» - це художня система, в якій вироби мають спільну конструктивну основу відповідно до поточних модних тенденцій та відрізняються за допомогою різноманітних моделей;

- «автономна система одягу» - це процес розробки конкретного асортименту одягу, який відповідає потребам технологічної спеціалізації підприємств і включається до складу костюма для різних цілей. Основна мета художнього проєктування автономних систем одягу полягає в розробці швейних виробів певного асортименту, з урахуванням вимог конкретного виробництва, тенденцій моди та стилістичного взаємозв'язку форми одягу з аксесуарами, які його доповнюють або з якими він співіснує;

- "комплект" - це повний набір одягу та аксесуарів, які доповнюють один одного і формують костюм, призначений для конкретної цілі або події;
- «гарнітур» - це набір предметів, які призначені для виконання однієї функції, мають спільне стильове вирішення, матеріали, кольори та інші характеристики;
- «ансамбль» - це набір предметів, які формують одяг для конкретного використання, призначеного для певної людини, для вираження художнього образу, реалізованого за певною концепцією;
- «колекція» - це організована сукупність однорідних предметів, які відображають науковий, історичний або художній інтерес. У моделюванні одягу колекцією називають групу моделей, які мають спільне образне вирішення, стиль, форму, колірну палітру та базову конструкцію [4].

Існують різновиди колекцій, такі як промислова, перспективна, авангардна, авторська та колекція для показу населенню. Кожен з цих типів має власні вимоги та принципи дизайну. Для даної дипломної роботи обрано авторський тип колекції. Авторська колекція - це асортимент одягу, створений конкретним дизайнером або дизайнерською студією, який відображає їхній унікальний стиль та творчий підхід до моди.

## 1.2 Аналіз джерела творчості і розкриття художнього образу колекцій

Джерело творчості – це все, що може надихнути людину для створення нового продукту, починаючи від природнього явища, рослин, тварин, історії, мистецтва закінчуючи взагалі не матеріальним явищем, такі як музика або навіть відчуття або емоції.

Для проєктування авторської колекції було обрано джерело творчості – мода 1920-их років ХХ ст. Особливості цього періоду знаходились під впливом економічних, політичних та соціальних перетворень.

Архітектура. Вона вирізнялась своїми експериментами та інноваційними рішеннями у використанні форм та матеріалів, виявляла революційний вплив авангардних течій, таких як кубізм, експресіонізм, футуризм, конструктивізм та функціоналізм (рис.1.1). Відомими архітекторами цього періоду були: Ле Корбюзьє, Людвіг Міс ван дер Рое, Вальтер Гропіус, Френк Ллойд Райт, Алвар Аалто, а також італійці Джованні Мікелуччі, Джо Понті, Гуальтьєро Гальманіні, Франко Альбіні [5].



Рисунок 1.1 – Чілехаус (1924) та Будинок у стилі Арт-деко (1928)

Живопис. На живопис дуже вплинула Перша світова війна, що зумовила протестний настрій, і при цьому виникли такі стилі: дадаїзм, конструктивізм та сюрреалізм (рис.1.2). Дадаїзм у свою чергу вирізнявся своїми провокативним сюжетам та використанням абсурду, конструктивісти у творах намагались

поєднувати інноваційні технології та мистецтво, сюрреалізм виявлявся у незвичайних, часто нелогічних образах [6].

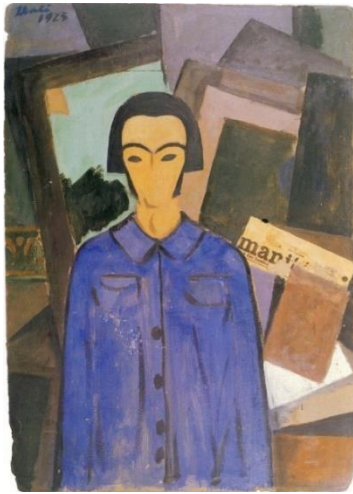


Рисунок 1.2 – «Кубістичний автопортрет» (С.Далі, 1923), «Танець» (П.Пікассо, 1925)

Кіномистецтво та театр. Своє золоте десятиліття переживало німе кіно, особливо у Німеччині, яка стала лідером у світі кіно. Цей період відзначався значними інноваціями та експериментами як у техніці, так і в жанрах кіно. Експресіоністський стиль був домінуючим у німому кіно. Фільми в цьому стилі характеризувалися відчуттям нервовості, напруження і психологічної напруги, наприклад «Носферату» (рис.1.3). Режисери, такі як Фріц Ланг та Роберт Віні, впроваджували новаторські методи зйомки, використовуючи вигнуті декорації, виразне освітлення та незвичайні ракурси. Головною зіркою німого кіно була Теодора Барр Гудман, більш відома під псевдонімом Теда Бара, яка була сексимволом кінця 1910-их років і внесла великий внесок для майбутніх акторок своїм вмінням грати яскраві та ефектні ролі (Клеопатра, жінка-вампи, Кармен, тощо), її манера густо підмальовувати очі швидко експлуатувалась у світ кіно та у моді 20х років (рис.1.4). Почало зароджуватись і звукове кіно, першим в історії фільмом з використанням звукових реплік був «Співак джазу» у 1927 році (рис.1.5). У театрі також процвітав експресіонізм, який відображався у виставах зі змішаними мистецтвами, які включали в себе акторів, музикантів та художників. Спектаклі

були часто візуально драматичними та емоційно заворожуючими. У 1920-х роках театр також був ареною для політичних дискусій і активізму. Деякі театральні групи використовували свої вистави як засіб пропаганди або для висловлення своїх соціально-політичних поглядів [7].



Рисунок 1.3 – Кадр з фільму «Носферату» (1922)



Рисунок 1.4 – Теда Бара у фільмі «Кармен» (1915) та у фільмі «Клеопатра» (1917)



Рисунок 1.5 – Постер до фільму «Співак джазу» (1927)

Одяг. Щодо моди 1920 по 1930 рр. значну революцію зазнала саме жіноча. Жінки відмовились від стандартів та почали носити короткі спідниці, вільні сукні. На зміну силуету «пісочний годинник» прийшла худоба без чітких вигинів жіночого тіла, так би мовити у моді була андрогінність. Домінуючим силуетом у одязі була сукня-чохол (рис.1.6), яка виготовлялась в основному з тонких та легких тканин і часто оздоблювалась мереживом, бахромою та пастками(рис.1.7) [8].



Рисунок 1.6 – Сукня-чохол – актуальний силует у одязі 1920-их років



Рисунок 1.7 – Сукні з популярним оздобленням періоду з 1920 по 1930 рік

Другим популярним силуетом сукні був з заниженою талією, але з пишною спідницею (рис.1.8). Сукні рідко мали довгі рукава та мали невеликий виріз горловини. У 1926 році Коко Шанель створила маленьку чорну сукню, яка в свою чергу викликала фурор, оскільки чорний колір вважався траурним (рис.1.9) [9].



Рисунок 1.8 – Акторка Мері Майлз у сукні з пишною спідницею (1921)

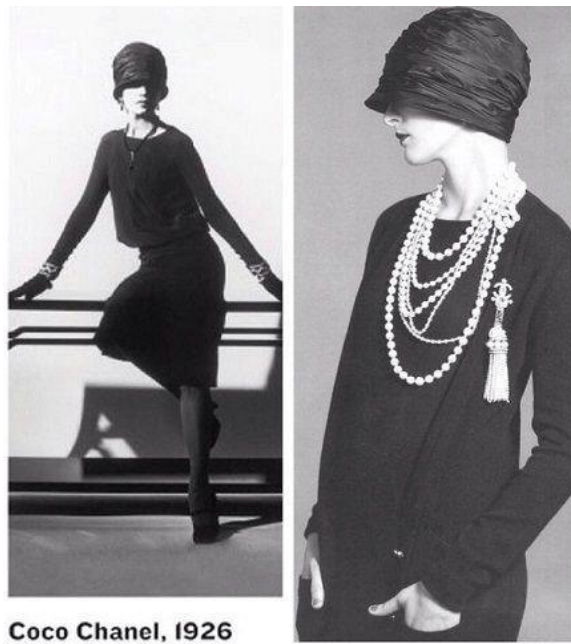


Рисунок 1.9 - Знаменита «маленька чорна сукня» Коко Шанель (1926)

Відомі дизайнери цього періоду були: Коко Шанель – символ моди 20-х років; Поль Пуаре, який увів у моду вільні силуети, і відмовився від корсетів (рис.1.10, *a*); Мадлен Віонне, яка прославилась своїми техніками драпірування (рис 1.10, *б*); Елза Скіапареллі, що не боялась використовувати яскраві кольори та неочікувані деталі [10].



*a*  
*б*

Рисунок 1.10 – Дизайнери 1920-х років: *a*) «Король стилю Поль Пуаре та його

моделі одягу; *б*) золота сукня Мадлен Віонне

Чоловіча мода вирізнялась

тим, що переважно чоловіки

носили короткі піджаки або фраки, брюки були прямого крою, сорочка білосніжного кольору або принтом в смужку, користувались попитом светри та джемperi (рис.1.11) [8]



## Рисунок 1.11 – Чоловіча мода 1920-х років

Взуття. У 1920-ті роки були поширені декілька типів жіночого взуття, включаючи відкриті туфлі на ремінцях, які часто називали «Т-подібними» через їхню форму, туфлі на зав'язках та туфлі у формі човника. Протягом 1920-х років жінки продовжували вдягати оксфорди - взуття з закритою шнурівкою, що з'явилося наприкінці XIX століття. Фасони чоловічого взуття залишались в основному незмінними протягом минулих десятиліть; вони включали переважно класичні черевики з овальним або округлим квадратним носком. В тренді були традиційні оксфорди, різні варіанти перфорованих туфель (броги), штиблети (відомі також як черевики челсі, які не мають шнурівок, замість них вони мають резинки по боках) та інші моделі (рис.1.12) [8].

Верхній одяг. Щодо жіночого верхнього одягу було популярне манто: широкий, довгий верхній одяг без коміра, який зазвичай прикрашалося розкішними тканинами та деталями. Це був популярний вибір для вечірніх виходів та особливих заходів. У 1920-ті роки верхній одяг для чоловіків відзначався певними характерними рисами, які відображали модні тенденції того часу. Пальта і піджаки зазвичай мали прямий крій та вузькі лінії, які підкреслювали стрункість силуету. Піджаки з коротшими довжинами були популярними, особливо серед молоді (рис.1.13) [9].

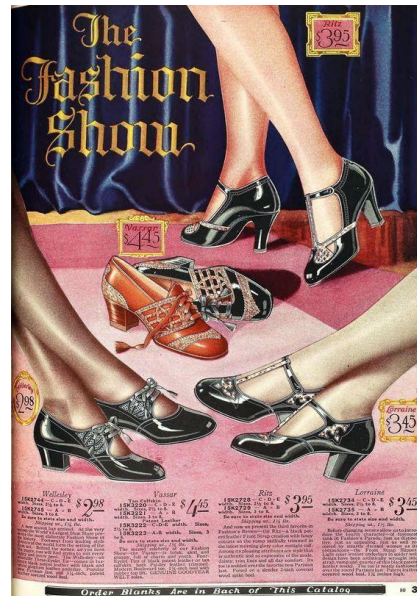
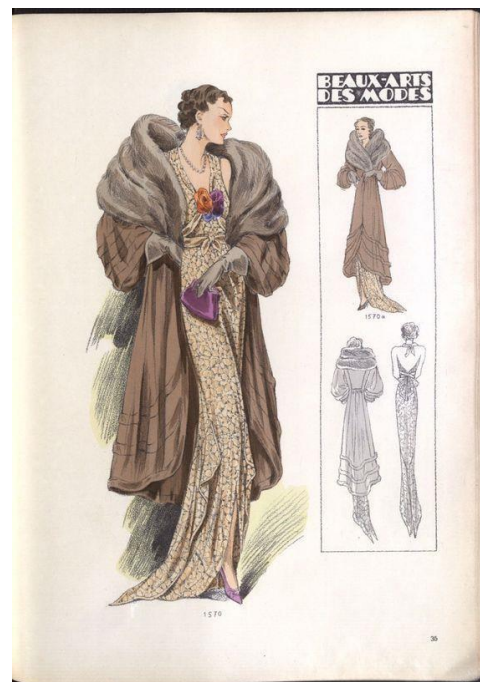


Рисунок 1.12- Різновиди  
взуття періоду 1920-х років



популярного

### Рисунок 1.13 – Актуальний верхній одяг у епоху 1920-х років

Головні убори. Капелюшки 1920-х років зазвичай мали маленькі круглі криси або були зовсім без них. Найбільш популярним жіночим головним убором був капелюшок у формі клоша, так званий "дзвін", який був створений французьким майстром капелюшків Кароліною Ребу у 1919 році. Цей капелюшок мав щільно облягаючий силует та ідеально підходив для коротких стрижок. Зазвичай капелюшки виготовлялися з фетру або соломки і прикрашалися стрічками, пір'ям, помпонами або штучними квітами. Також були поширені вишивка та блискучі стрази. Особливо популярними були однотонні, чорні або білі капелюшки-клош без додаткових прикрас. Вибір головних уборів був відображенням соціального статусу чоловіка. Представники вищих класів зазвичай носили циліндр або щільні капелюхи з фетру. У 1910-х роках, під впливом військового стилю, з'явився капелюх-панама, названий за Панамським каналом, де він став популярним під час будівництва. Модний з кінця XIX століття котелок поступово витісняється капелюхом хомбург (капелюх із щільного фетру з однією вм'ятиною, і вузькими, злегка загнутими вгору крисами). Кепки у клітку або смужку часто носили з жилетами, светрами з орнаментом та костюмами (рис.1.14) [9].



Рисунок 1.14 – Приклади популярний головних уборів 1920-их років

Зачіски. Особливо розповсюдилась мода на короткі стрижки(а-ля гарсон), також надзвичайно модною була завивка гарячими щипцями. У 1920-х роках чоловічі стрижки були переважно короткими і з прямим проділом. Волосся ретельно зачісували назад і фіксували за допомогою помади або гелю. Вуса поступово втрачали свою популярність, але деякі чоловіки продовжували їх носити (рис.1.15) [8].

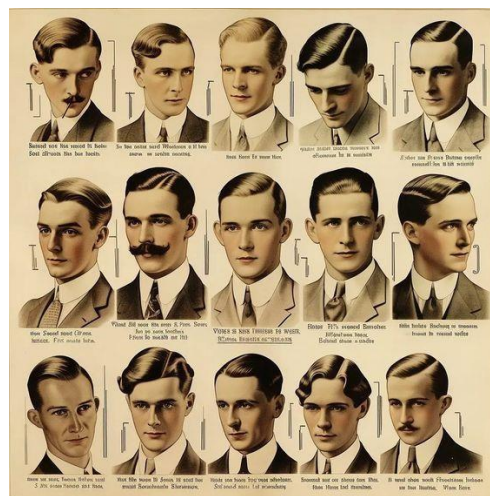


Рисунок 1.15 – Жіноча завивка та зачесане волосся гелем у чоловіків

Аксессуары. Популярними аксессуарами у жінок були боа, віяло, рукавички, пишні хутряні накидки, маленькі ридикюлі, а також портсигари (паління було модним у цю епоху), особливо цінувались прикраси з перлів. У чоловіків аксесуари – краватка, запонки, рукавички, метелик, ланцюжок для краватки та бутоньєрка, тростина, окуляри, а також масивний пояс та підтяжки (рис.1.16) [11].



Рисунок 1.16 – Актуальні аксесуари 1920-их років

### 1.3 Вибір та характеристика асортименту одягу

Асортимент одягу включає в себе різні групи, об'єднані за спільними характеристиками, такими як матеріали, призначення і тому подібне. Асортимент одягу в промисловості представляє собою широкий спектр виробів, який складається комплексно з урахуванням виявлених потреб і наукових принципів. Цей асортимент включає номенклатуру продукції, що виготовляється промисловими підприємствами, і об'єднується за видами, найменуваннями, призначенням, сортами та використанням сировини. Асортимент швейних виробів, зокрема одягу, визначається складом та співвідношенням різних видів продукції, яку виготовляють підприємства галузі. Це означає підбір різноманітних продуктів певного типу за

кількістю, сортами, розмірами, зовнішнім оформленням та іншими характеристиками.

Проаналізувавши джерело творчості можна виділити для подальшого проектування шести колекцій такі асортименти: пальтовий, костюмний та платтяно-блузочний. Колекції одягу будуть проектуватись для жіночої статевої групи споживачів молодшої та середньої вікової групи.

Щодо костюмного асортименту туди вносять: спідниця - це одяг, який призначений для покриття нижньої частини тіла, зазвичай починаючи з талії або стегон і опускаючись до колін або довша і складається з заднього та переднього полотнища; штани - це одяг для нижньої частини тіла, який покриває ноги і складається з двох колош; жилет - це чоловічий або жіночий одяг без рукавів, який має форму жакету, але відрізняється від нього тим, що він не має рукавів; жакет - жіночий одяг, який зазвичай має фасон піджака, з застібною з гудзиками, кнопками, тощо; комбінезон - плечовий одяг, об'єднаний в одне ціле з поясом.

Пальтовий асортимент включає: пальто - це верхній одяг із рукавами, може мати комір або бути без нього, з відкритим переднім розрізом і застібною зверху вниз; напівпальто – спільна конструкція з пальто, але менше за довжиною; плащ – конструкція подібна до пальто, але з водонепроникних матеріалів; пелерина - це короткий верхній одяг без рукавів із розрізом спереду, який може мати застібку або бути без неї і має прорізи для рук, які зазвичай оброблені обрамленням; куртка - це верхній одяг з рукавами і розрізом зверху донизу, який застібається на гудзики або блискавку, може мати капюшон або бути без нього, а також утеплений або без утеплення; шуба - верхній одяг з хутра або теплого матеріалу на підкладці; шинель - це верхній одяг без рукавів і коміра, зазвичай довгий і прямий виріб, який застібається спереду за допомогою гудзиків або липучок.

Платтяно-блузочний асортимент містить: сукня - це жіночий одяг, що складається з верхньої частини (верху) і спідниці, які з'єднані в одне ціле виробу; сарафан - це вид жіночого одягу без рукавів, який надягається поверх сорочки або блузки; блузка - це жіночий одяг для верхньої частини тіла, зазвичай з короткими

або довгими рукавами, із коміром або без нього; корсет - це жіночний одяг, що має структуровану конструкцію і використовується для формування та підтримки фігури [12].

Відповідно до вибраного джерела творчості кожен з цих асортиментів одягу може доповнюватись різними аксесуарами, такі як ридикюлі, вироби з перлин, рукавички, краватка, метелик, металеві прикраси і боа.

#### 1.4 Аналіз сучасного напрямку моди вибраного асортименту

Для створення колекції по джерелу творчості - мода 20-х років важливим етапом є аналіз сучасних модних тенденцій.

Одним із актуальних тенденцій є занижена талія, яка була актуальна у нульові. Одяг може бути суперечливим, але він може виглядати стильно для різних типів фігур і підходити різним стилям, що створює відчуття сучасності та експерименту в образі. Занижена талія додає більше свободи руху і забезпечує комфорт у повсякденному використанні (рис.1.17).

Ще однією популярною тенденцією сезону весна-літо 2024 є використання бахроми. Цей елемент оздоблення робить речі більш текстурними, легкими та грайливими, освіжаючи навіть класичні моделі. Бахрома особливо ефектно виглядає на коктейльних або вечірніх сукнях, спідницях і кроп-топах. Дизайнери використовують бахрому у різних варіаціях: вона може складатися з ниток або канатиків, бути короткою або довгою, різнокольоровою або блискучою, для святкових або повсякденних образів (рис.1.18) [13].



Рисунок 1.17 – Valentino Couture весна-літо 2024

У новому сезоні йде повна відмова від популярних рожевих відтінків, які були впливові під впливом стилю "barbiecore", що був популярним в модній індустрії. Замість цього, червоний колір займає провідну позицію у колірній палітрі весна-літо 2024. Протягом наступних місяців перевага належить яскравим та темним відтінкам червоного, включаючи глибокий вишневий колір. Дизайнери використовують червоний колір на різних моделях одягу і різних фактурах, зокрема акцентуючи його на шкірі (рис.1.19).



Рисунок 1.18 - Schiaparelli Couture весна-літо 2024



Рисунок 1.19 – Sacai весна-літо 2024

Знову й знову ми спостерігаємо, як дизайнери включають прозорі елементи у свої колекції — чи то у сукнях, топах і блузах, брюках або спідницях. Особливо багато уваги привертають прозорі спідниці, які стали популярними на весняних показах моди. Такі моделі можуть створювати як відвертий образ, ідеальний для вечірнього виходу, так і більш офіційний вигляд, що підходить навіть для офісних буднів (рис.1.20, *a*).

Один з найважливіших стилістичних прийомів з використання тканин у цьому сезоні - драпірування. Цей елемент, інспірований витонченими грецькими богинями, додає образам романтичності, легкості та елегантності. Драпірування дозволяє одягу приймати різні форми, відповідаючи фігурі та створюючи різноманітні силуети. Це стало дійсно популярним трендом у 2024 році (рис.1.20, *b*).

Одним з трендів, який прийшов ще з кінця 2023 року, стали банти. Вони прикрашають різні елементи одягу й аксесуарів у нових колекціях, такі як сукні, спідниці, брюки, сумки та навіть туфлі, додаючи образам романтичності. Банти представлені в різноманітних варіантах, але найбільш популярними стали невеликі

деталі з атласних стрічок або об'ємні банти, виготовлені з тієї ж тканини, що й основна річ. Ці елементи дозволили дизайнерам трансформувати звичайний одяг, надаючи йому нових форм і виразних деталей (рис.1.21) [14].



*a*



*б*

Рисунок 1.21 – *a*) Carolina Herrera весна-літо 2024; *б*) Tove весна-літо 2024



Рисунок 1.21 - Nina Ricci 2024

В результаті проведеного аналізу у першому розділі було обрано систему «колекція» для подальшого проектування одягу, а серед її видів «авторську». Джерелом творчості взято моду 1920-х років, і виконано композиційний аналіз. Серед асортименту було обрано пальтовий, костюмний та платтяно-блузочний жіночий одяг для молодшої та середньої вікової групи та проаналізовано сучасні модні тенденції.

## 2 КОМПОЗИЦІЙНА ПОБУДОВА КОЛЕКЦІЇ ЗА ДЖЕРЕЛОМ ТВОРЧОСТІ

### 2.1 Вибір, обґрунтування та стилізація можливих композиційних елементів

Для кожної колекції важливо, щоб вона створювалась на основі виражальних засобів, які складаються в певні елементи, при цьому дотримуючись принципів і законів для створення гармонійної та збалансованої композиції. Серед таких елементів є: лінія, рисунок, фактура, орнамент, оздоблення, колір, силует, модуль та інші, при цьому вони можуть поєднуватися і підпорядковуватись одному головному, інші ж будуть – другорядні [15].

Колір як елемент композиції має вирішальне значення у створенні художніх і дизайнерських творів. Його використання ґрунтується на знанні теорії кольору, психології кольору та принципів гармонії. Існують такі види кольорів, це: основні кольори, тобто первинні: червоний, жовтий та синій, похідні від попередніх, які утворюються при змішуванні: оранжевий, фіолетовий та зелений, третинні кольори (змішування основних та похідних); ахроматичні (відтінки білого, чорного та сірого) та хроматичні (усі кольори спектру, включаючи основні, похідні та третинні). Також їх можна поділити на теплі та холодні. На основі аналізу джерела творчості - моди 1920-х років, встановлено, що вона відзначалась використанням сміливих та яскравих кольорів. В результаті дослідження колористики костюму цього періоду виділено найактуальніші кольори, які можуть бути головним композиційним елементом при створенні колекції одягу:

- чорний: сукні цього кольору були символом вечірнього одягу завдяки Коко Шанель;
- білий: він символізував чистоту та простоту, зазвичай використовувався для літніх суконь;
- яскраві кольори, особливо червоний, жовтий, оранжевий, синій: повсякденний та вечірній одяг завдяки ним виражав динаміку та оптимізм часу;

- пастельні кольори, наприклад блідо-рожевий, м'ятний зелений, тощо: використовувались для суконь для того, щоб надати образу романтичності та жіночності;
- бежевий та коричневий: такі нейтральні відтінки використовувались більше для повсякденного та спортивного одягу;
- металічні кольори золотий та срібний: вони підкреслювали розкіш та блиск епохи [10].

Стилізація кольорів для майбутніх колекцій наведена на рис. 2.1.



Рисунок 2.1 – Стилізація палітри кольорів джерела творчості

Форма як елемент композиції є одним із ключових засобів візуального вираження в мистецтві та дизайні. Вона окреслює контури та об'єми об'єктів,

сприяючи створенню структури та настрою композиції, і вона може бути лінійною (тобто виразитись в лініях та контурів, які можуть бути кривими, прямими та комбінуватись між собою), об'ємною (3Д об'єм) і площинною (тобто плоскі поверхні - 2Д). За обраним джерелом було виділено в основному прямокутну видовжену та овальну форму (рис.2.2) [16].



Рисунок 2.2 – Стилізація форм одягу моди 20-х років ХХ ст.

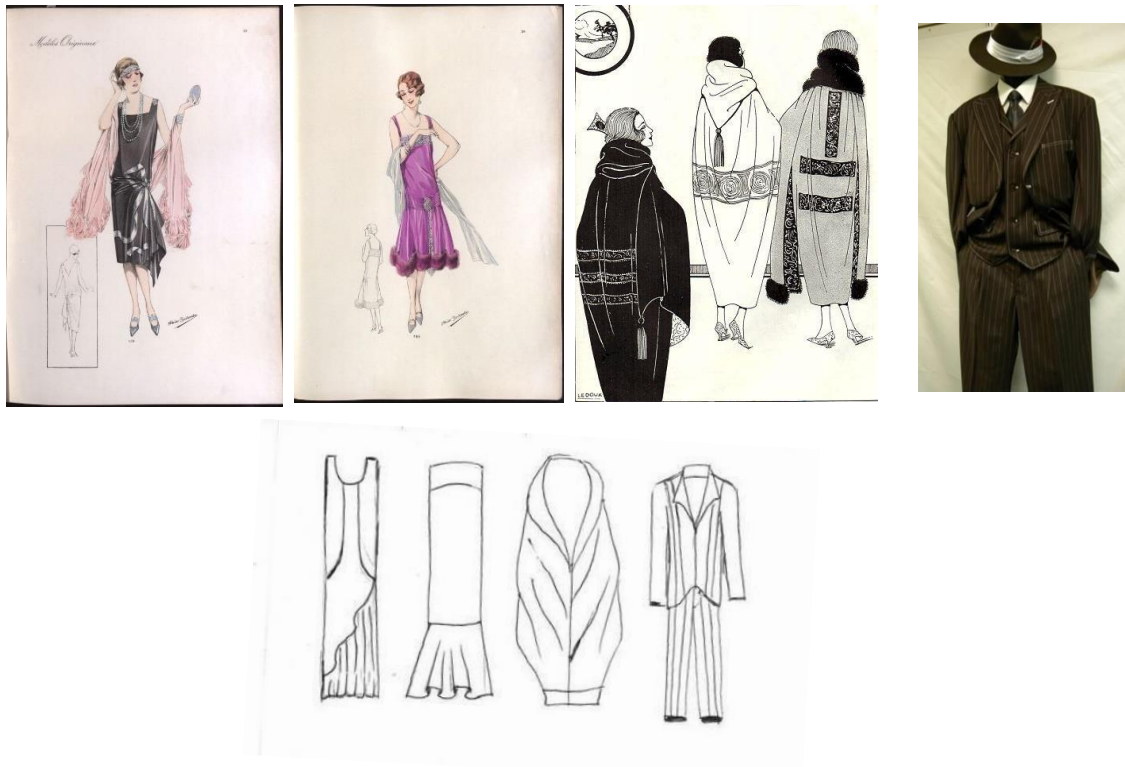


Рисунок 2.3 – Можливі варіанти вирішення композиційного елемента  
«лінія»

Проаналізувавши які використовували кольори та форми, можна виділити також такий композиційний елемент як лінія, який може бути як головним, а також другорядним. Лінія за своїм характером може бути потовщеною, так і тонкою, прямою (діагональною, вертикальною та горизонтальною), кривою, точковою або ж переривчастою. Приклади вирішення цього композиційного елемента наведені у рис. 2.3.

Орнамент як композиційний елемент додає естетичну цінність та деталізацію для моделей одягу. Орнаменти зазвичай складаються з повторюваних елементів, створюючи ритм і гармонію в композиції. Це додає структурованості та впорядкованості, привертаючи увагу до регулярності і симетрії. Орнамент може бути головним і другорядним елементом [17]. Аналізуючи джерело творчості найбільш актуальним орнаментом був рослинний. Власні варіанти орнаментів для майбутніх колекцій наведені у рис. 2.4.



Рисунок 2.4 – Стилізація можливих варіантів композиційного елементу  
«орнамент»

Композиційний елемент «оздоблення» додає візуальній привабливості, глибини та індивідуальності, підкреслюючи основні риси та характеристики одягу і може бути в основному другорядним елементом. На основі джерела було обрано оздоблювальні матеріали у вигляді мережива та бахроми (рис.2.5) [18].



Рисунок 2.5 – Стилізація обраних оздоблюючих матеріалів

Отже, виконавши вибір та розробивши варіанти стилізації композиційних елементів джерела творчості - мода 20-х років створено підґрунтя розроблення для майбутніх колекцій за даним джерелом.

2.2 Вибір та обґрунтування можливих композиційних принципів і засобів зв'язку

Композиційні принципи та засоби зв'язку в дизайні мають вирішальне значення для створення гармонійних, функціональних і візуально привабливих творів. Вони сприяють організації елементів дизайну в єдине ціле, забезпечуючи

їхню взаємодію та сприйняття. На основі проведених досліджень і стилізації композиційних елементів було обрано відповідні до них засоби та принципи. Схема гармонії в композиції наведена у рис.2.6

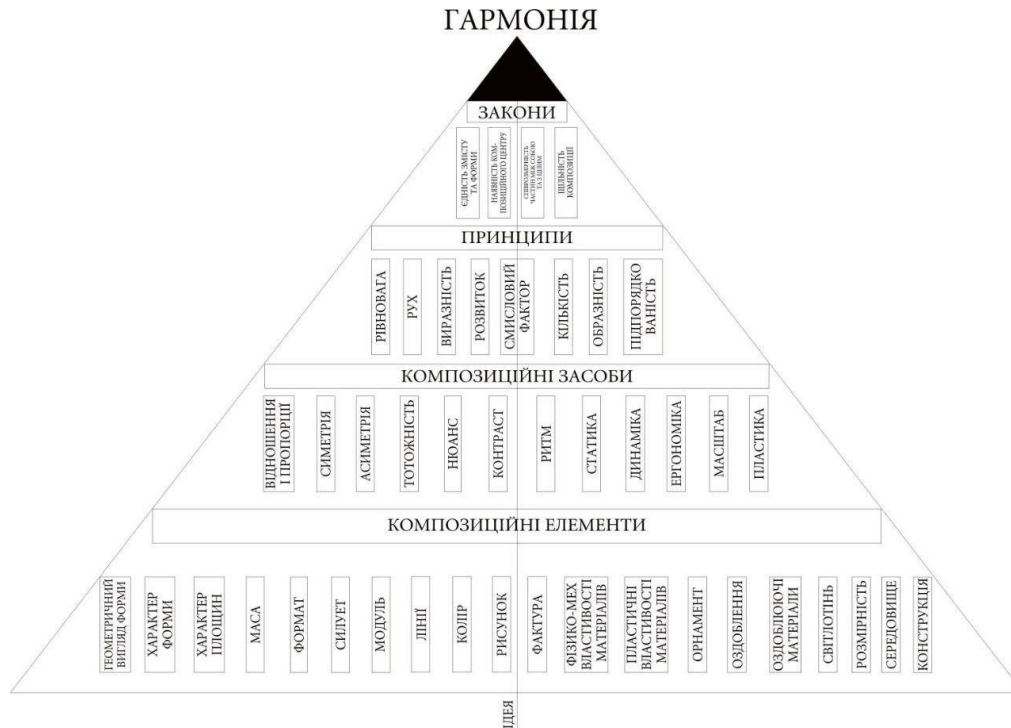


Рисунок 2.6 – Піраміда гармонії в композиції

До композиційних засобів відносяться: відношення та пропорції, симетрія, асиметрія, тотожність, нюанс, контраст, ритм, статика, динаміка, ергономіка, масштаб, пластика.

До принципів композиції належать: рівновага, рух, виразність, розвиток, смисловий фактор, кількість, образність, підпорядкованість.

Правильне поєднання композиційних принципів, елементів та засобів зв'язку є ключовим для створення успішних дизайнерських рішень. Воно забезпечує:

- гармонію та естетику: коли всі елементи узгоджені, дизайн виглядає цілісним і привабливим;
- функціональність: правильно поєднані елементи сприяють легкому сприйняттю і використанню об'єкта.

- комунікація: дизайн, що використовує принципи і засоби зв'язку, ефективно передає ідеї та інформацію.
- емоційний вплив: Композиція може викликати певні емоції та реакції, що важливо для залучення аудиторії.

Загалом, розуміння і застосування композиційних принципів та засобів зв'язку дозволяє дизайнерам створювати роботи, що є не лише візуально привабливими, але й ефективними у виконанні своєї функції.

Для лінії було обрано принцип рівноваги який виражається через симетрію.

Рівновага у композиції – це стан, у якому елементи дизайну розподілені таким чином, що створюють відчуття стабільності і гармонії і допомагає забезпечити цілісність та злагодженість виробів, роблячи їх візуально привабливим і зрозумілим для глядача.

Симетрія – це співрозмірність елементів, тобто відзеркалення половин між собою. Основні види симетрії: площинна; дзеркальна; осьова; центральна [19].

Симетрична композиція може створювати враження організованості, порядку та стабільності. Вона найчастіше застосовується в класичних або формальних стилях, де ідея симетрії сприймається як символ гармонії і естетичної привабливості.

Для кольору обрано принцип смислового фактору, який переданий через нюанс і контраст.

Принцип смислового фактору передбачає в собі передачу якогось значення за допомогою асоціації. Цей принцип допомагає створити композицію, яка не тільки естетично приваблива, але й насичена змістом, передаючи певну інформацію, емоції або ідеї глядачу. На прикладі джерела творчості даної дипломної роботи це передача головних кольорів, з якими асоціюється епоха.

Нюанс як композиційний засіб зв'язку — це делікатна варіація або незначна різниця між елементами, що додає глибину, складність і багатогранність. Це можуть бути тонкі зміни в кольорі, текстурі, формі чи розташуванні елементів, які

створюють додатковий рівень сприйняття. Завдяки нюансам композиція стає більш витонченою і виразною, наповненою багатством деталей і тонкістю сприйняття, що робить її цікавішою та естетично привабливішою для глядача.

Контраст у композиції — це виразна різниця між елементами, що додає динаміки, інтересу і привертає увагу. Ці відмінності можуть проявлятися в кольорі, формі, розмірі, текстурі або розташуванні елементів, створюючи візуальну напругу і підкреслюючи важливі частини композиції. Завдяки контрасту композиція стає більш енергійною і виразною.

Для композиційного елемента «форма» було обрано принцип образності, і відповідні йому засоби зв'язку відношення та пропорції та симетрія.

Принцип образності ґрунтується на передачі основної інформації композиції, а також на передачі головних емоцій. Головне у цьому принципі це розуміння ідеї з першого погляду.

Пропорції – це засіб зв'язку, за яким усі елементи співвідносяться між собою у межах кольору, розміру, композиційних елементів, тощо. Завдяки дотримання пропорції створюється гармонійна і завершена композиція. Згідно з цим принципом, в дизайні слід використовувати оптимальну кількість елементів, достатню для передачі потрібної інформації або створення відповідного настрою, але при цьому не навантажувати загальне сприйняття композиції в цілому [20].

Для елемента «орнамент» було обрано також принцип образності, який досягається за допомогою ритму.

Ритм у композиції — це повторення або варіації візуальних елементів, таких як лінії, форми, кольори або текстури, що створюють відчуття руху та плинності. Він може бути регулярним або нерегулярним, і впливає на темп та динаміку сприйняття композиції. Найпростішим видом ритму є метричний ритм (неоднократний повтор елемента з однаковим інтервалом). Ритмічний повтор – це поступові зміни в ряді елементів або інтервалів, що чергуються, існують чотири основні схеми закономірності:

- рівні елементи, але інтервал змінюється;

- інтервал не змінний, але елементи або збільшуються, або зменшуються;
- змінюється і інтервал, і елементи;
- елементи збільшуються або зменшуються в радіальному напрямку.

Також розрізняють такі ритми, як: загальний, незалежний, прогресивний і альтернативний, створюючи різні візуальні ефекти.

Елемент «оздоблення» відповідає принципу образності та композиційному засобу симетрія та ритм.

Отже, при аналізі можливих композиційних принципів та засобів для майбутніх колекцій за обраним джерелом творчості даної кваліфікаційної роботи було обрано найголовніші, які будуть використанні з урахуванням стилізованих композиційних елементів.

### 2.3 Трансформація джерела творчості у форми сучасного одягу

Трансформація у дизайні одягу означає створення одягу, який може змінюватися в зовнішньому вигляді або функціональності за допомогою різних механізмів чи конструкцій. Це відкриває можливості для більш гнучкого та індивідуального використання одягу, дозволяючи носіям адаптувати його до різних ситуацій чи стилів за їхніми уподобаннями.

Трансформація в проєктуванні одягу стає важливим етапом, тому що це передбачає створення найбільш оригінальних виробів, а також найбільш виразити власний стиль. При процесі основні форми не змінюються повністю, а лише видозмінюються окремі риси (з допомоги нахилу, розтягування, згину, обертання, стискання), при цьому додаючи актуальність та різноманітність. Важливо зазначити, що коли проєктується нова форма потрібно зважати на єдність композиції, а саме на відповідність між собою композиційних елементів [21].

Існують три принципи трансформації форми:

- стилізація: це процес створення нових форм або спрощення складних форм до більш простих, не втрачаючи при цьому їхнього основного призначення та виразності.

- інтерпретація: цей принцип передбачає більш глибоку трансформацію, залишаючи лише основні структурні зв'язки.

- інспірація: це повна трансформація, при якій структурні зв'язки руйнуються, і джерело творчості може бути впізнане лише за окремими деталями.

За проаналізованими формами джерела (жіночі сукні, чоловічі костюми, верхній одяг), виконано трансформацію у нові моделі одягу, яка наведена у додатку А, де зображено чотири рівні перетворювання даних форм у вигляді стилізованих графічних рядів.

На першому ряді наведено чотири фото, де зображені реальні форми одягу епохи 1920-их років ХХ ст.

На другому ряді зображено геометричний ряд силуетів одягу двох жіночих суконь, чоловічого костюму та найпопулярнішого варіанту верхнього одягу – пальто-манто.

На третьому рівні більш детально зображені розроблені силуетні форми з опрацюванням форми горловини, рукавів, ліній талії та стегон, а також коригування довжини, а також пророблені основні силуетні форми – прямі і напівприлягаючі.

На четвертому рівні з'являються деталізовані конструктивні лінії у вигляді виточок, членувань, драпірувань, декоративні лінії додаткових деталей (банти, квіти), комірів, застібок, тощо.

У результаті проведеної трансформації було створено 48 можливих варіантів для подальшої розробки моделей-одягу за даним джерелом творчості.

## 2.4 Розробка ідей моделей одягу

За допомогою обраних елементів композиції, принципів та їх зв'язку, було розроблено 6 концепцій стильного вирішення моделей одягу, що відображають джерело натхнення та застосування методу стилізації та трансформації їх елементів у форми одягу. Кожну концепцію ілюструють дві моделі. Ескізи цих моделей показують можливі шляхи художньо-композиційного вирішення майбутньої колекції й представлені у додатку Б.

На рисунку Б.1 представлені два ансамблі платтяно-блузочного асортименту жіночого одягу з головним композиційним елементом «колір», де поєднуюється чорний та червоний кольори. Перший ансамбль складається з чорної «максі» сукні прямого силуету без рукавів з фігурним вирізом горловини і з великим розрізом спереду, пояс типу корсету із зборками спереду та центральною застібкою. Другий ансамбль складається з сукні довжини «максі» прямого силуету без рукавів, Спереду два членування, по лінії стегон зборки, спідниця звужується до низу з шлейфом позаду, спереду є декоративний елемент у вигляді квітки.. Ансамблі завершені аксесуарами та взуттям на невеликому підборі.

На рисунку Б.2 два ансамблі платтяно-блузочного та костюмного асортименту з головним композиційним елементом «оздоблення». Перший ансамбль сукня прямого силуету з великий вирізом горловини із зборками, Ансамбль доповнений мереживними панчохами, боа, рукавичками та взуттям на підборах. Наступний ансамбль складається з мереживної блузи без рукавів із високим коміром стійкою, спідниця «максі» з поясом, зборками по лінії колін, та розширенням по низу, доповнений рукавичками та туфлями на підборах.

На рисунку Б.3 два ансамблі пальтового і платтяно-блузочного асортименту з головним елементом «орнамент», з метричним повтором елементів. Перший ансамбль складається з напівпальта з асиметричною застібкою з коміром піджачного типу з фігурними лацканами, рукав вшивний, по низу рукавів та по низу куртки є манжети. Сукня прямого силуету із боковою застібкою та з асиметричним

воланом по низу. Другий ансамбль складається з куртки-бомбера з коміром піджачного типу з фігурними лацканами, застібка асиметрична, рукав вшивний та є манжети по низу куртки і по низу рукавів. Сукня прямого силуету, спідниця складається з двох шарів, верхній – асиметричний. Образи доповнені оксфордами, сумочками та трикотажними шапками.

На рисунку Б.4 показані жіночі ансамблі одягу, які були створені з використанням основного композиційного елементу «форма». Асортимент моделей-одягу – платтяно-блузочний та костюмний. В обох виробках спостерігається образність, та симетрія за допомогою видовжених прямих форм. На першому ескізі зображена «максі» сукня прямого силуету з великим V-подібним вирізом із застібкою на спинці, рукав вшивний з поглибленою проймою, від лінії стегон до низу йдуть зборки. На другому ескізі зображена «максі» спідниця прямого силуету розширена до низу. Сорочка укорочена з потайною застібкою, рукав суцільнокроєний, комір-стійка. Образи доповнені аксесуарами (краватка, хрестик, декоративні шипи на плечі) та масивними черевиками на підборах.

На рисунку Б.5 два ансамблі з головним композиційним елементом «лінія» у вигляді членувань та зборок платтяно-блузочного та костюмного асортименту. Перший ансамбль складається із блузи із воланом попереду, з фігурними лямками та трапецієподібним низом. Штани є двошаровими, верхній шар із розширенням від коліна, другий шар - штани прямого крою. Другий ансамбль – майка з двома членуваннями без рукавів з округлим вирізом горловини з декоративними зборками, топ-бандо з вшивними рукавами з вирізом на великий палець, Спідниця розширена, штани прямого силуету з бічними клинами. Ансамблі доповнені аксесуарами та взуттям на танкетці.

На рисунку Б.6 зображені два ансамблі з головним композиційним елементом «колір», підсилений на контрасті синього та оранжево-коричневого кольорів, платтяно-блузочного та костюмного асортименту. Перший ансамбль складається з сорочки з коміром стійкою та центральною застібкою на гудзики із середнім швом, рукави вшивні з манжетами, жилет з центральною застібкою на липучки, спідниця

прямого силуету. Другий ансамбль – сорочка з центральною потайною застібкою, відкладним коміром, рукав вшивний з манжетами. Фартух плісерований, спідниця прямого силуету. Ансамблі доповнені аксесуарами та взуттям на підборах.

Отже, розроблені 12 варіантів концепцій вирішення моделей-одягу на основі вибраних композиційних елементів, принципів та засобів їх зв'язку, що відображають джерело натхнення, будуть використані для подальшої розробки ідей колекцій одягу/

## 3 ТВОРЧА РОЗРОБКА КОЛЕКЦІЇ

### 3.1 Розробка ідей колекцій

За обраним джерелом кваліфікаційної роботи розроблено шість типів колекції, за якими можна розкрити художній образ в моделях-одягу. У додатку В подано розробки ескізів за джерелом творчості – моди 20-х років ХХ ст.

Ескізи колекцій розроблені за такими типами:

- авторська;
- промислова;
- авангардна;
- перспективна; - спеціальна.

Перша колекція (рис.В.1) є авторською з головним композиційним елементом – колір, засобом зв'язку – контраст; принцип – смисловий фактор. Другорядним елементом є форма. Колекція складається з п'яти моделей – жіночих суконь прямого силуету та костюму і відповідає напрямку моди 20-х років ХХ ст. з додаванням елементів сучасних напрямків моди. Асортиментна група: сукні, корсет, жакет, жилет, сорочка, штани.

Друга колекція (рис.В.2) також є авторською. Головний композиційний елемент – оздоблення у вигляді мережива, засобом зв'язку – симетрія, принцип – образність. Другорядним елементом виступає колір у нюансі. В асортимент колекції входять: сукні, штани, спідниці, блуза, сорочки, жилети.

Авторські колекції відображають унікальну творчу концепцію дизайнера. Вони можуть включати як колекції високої моди, так і "прет-а-порте", створені визнаними майстрами світової моди. До авторських колекцій також відносяться ті, що створені для показів на виставках, ярмарках чи творчих конкурсах. У таких колекціях демонструється індивідуальне бачення світу через призму авторського стилю, що створює неповторний, оригінальний та виразний образ [22].

Третя колекція (рис.В.3) є промисловою з головним елементом композиції – орнаментом. В якості принципу і засобі зв'язку стали образність та ритм. Форма є допоміжним елементом. Колекція складається з верхнього одягу, суконь і трикотажних аксесуарів - шапок та створена з урахуванням можливої промислової реалізації, в основі якої лежить одна базова конструктивна форма [23].

Четверта колекція (рис.В.4) – авангардна (такі колекції вирізняються незвичними формами, оригінальним кроєм і використанням яскравих аксесуарів). Вона також може включати експериментальні матеріали та інноваційні текстури, що підкреслюють унікальність і творчий підхід дизайнера), створена на основі фільму «Носферату. Симфонія жаху» в поєднанні з модними трендами та модою самої епохи пізнього модерну. Композиційний елемент, який є головним - це форма з засобом зв'язку пропорції та відношення та принципом образності. Асортиментна група складається з пальта, суконь, спідниці, сорочок і жакету.

П'ята колекція (рис.В.5) – перспективна, яка орієнтована на представлення нових тенденцій моди та на експеримент із формами, матеріалами та поєднання несполучених елементів одягу. Колекція поєднує два композиційних елемента це, насамперед, колір за допомогою контрасту і смислового фактору, а інший елемент – лінія за допомогою симетрії та рівноваги та включає такий асортимент, як: спідниці, штани, блузи, боді та укорочені топи.

Шоста колекція (рис.В.6) – спеціальна з головним композиційним елементом – колір, з засобом зв'язку - контраст (синій та оранжево-коричневий колір) та з принципом смислового фактору. Асортимент – комбінезон, сорочки, сукня, спідниці, жилет.

Спеціальна колекція – це добірка одягу, створена для певної мети або події, яка враховує специфічні потреби та вимоги. Така колекція може включати тематичні елементи, функціональні деталі та особливі матеріали, розроблені для конкретних умов або аудиторії. Вона орієнтована на сферу обслуговування, тому враховує особливості роботи в цій галузі, забезпечуючи комфорт, практичність і професійний вигляд.

Таким чином за даним джерелом розроблено 6 колекцій для подальшого обґрунтування кінцевого варіанту, врахувавши усі вимоги. Види колекцій, які спроектовані: дві авторські, промислова, спеціальна, перспективна та авангардна.

### 3.2 Побудова та обґрунтування кінцевого варіанта колекції

Виконавши аналіз спроектованих шести колекцій, було обрано авторську колекцію, представлену на рисунку В.1 (Додаток В). Даний вибір визначався за наступними критеріями:

- найкраще відображення відповідного джерела творчості (мода 1920-х років XX ст.) з яким виникає найбільше асоціацій;

- використання сучасних модних тенденцій, які найбільше поєднуються з джерелом творчості (актуальні червоний і чорний кольори, драпіровки, бахрама тощо);

- образність та ідея, які відповідають джерелу творчості; - дотримання вимог гармонії в композиції.

При проектуванні даної авторської колекції дотримувались відповідні вимоги:

- детальний аналіз джерела та використання виконаних стилізацій та схеми трансформації;

- представлення власного бачення джерела.

В даній колекції асортиментна група включає платтяно-блузочний та костюмний асортимент, а саме це: сукні, корсет, жилет, жакет, сорочка, штани.

Костюм та сукні створюють прямий силует та доповнюються корсетом, поясами та знімним шлейфом. Перша модель складається з прямих штанів, але з напівприлягаючого жакету, жилету та сорочки, друга модель – пряма сукня, доповнена корсетом для підкреслення талії, третя модель – пряма сукня, але із шлейфом позаду, який доповнює образ і додає елегантність і деяку романтичність в образ, четверта модель – пряма сукня з поясом нижче талії, що підкреслює дух

епохи, п'ята модель – пряма сукня з бахромою, що надає динаміки та грайливості, особливо підходить для танців.

Що стосується конструкцій вони прості, не обтяжуються надміром деталей і відмінно підходять для створення відповідного асоціативного враження і повного відображення джерела творчості.

Акcesуари мають повну відповідність з джерелом, а саме: рукавички, ридикюлі, боа, ланцюжки та сережки з перлів, метелик, пов'язки на голову на ногу з штучними квітами, брошкою та пір'ям. Образи доповнюються взуттям на невеликому підборі.

Головний композиційний елемент є «колір», засіб зв'язку – «контраст», принцип – «смісловий фактор».

Виготовлена у матеріалі одна із моделей одягу даної колекції представлена у Додатку Г, яка доповнюється шубкою. Матеріали: однотонний атлас (для корсету червоний, для сукні чорний), шубка з білого штучного хутра на червоній підкладці, сумочка оздоблена бахромою, універсальний акcesуар (може використовуватись як акcesуар на шию та голову) виготовлений з атласної стрічки з металевою брошкою.

### 3.3 Композиційний аналіз гармонійності розробленої колекції

Гармонія означає збалансоване та узгоджене поєднання всіх елементів композиції. Вона досягається шляхом інтеграції кожного компонента так, щоб вони підтримували та доповнювали один одного. Це включає в себе вміле використання кольорів, форм, пропорцій, тощо, які разом створюють цілісний і виразний образ [24].

Обраний кінцевий варіант включає в себе головний елемент «колір», для якого обрано принцип смислового фактору і композиційний засіб зв'язку «контраст». Також присутні такі допоміжні композиційні елементи як: лінія, форма та оздоблення у 5 моделі одягу.

Лінія виражається через симетрію та принцип рівноваги, форма - принцип образності та відношення та пропорції і симетрія, оздоблення – ритм та принцип образності.

Головне у гармонійній композиції це підпорядкування чотирьом законам композиції, таких як:

- закон єдності змісту і форми - творчий процес створення художнього твору полягає у втіленні естетичного, емоційного та ідейно-пізнавального змісту в відповідну матеріальну форму. Це передбачає пошук образотворчих і композиційних засобів, які найбільш глибоко розкривають задум [25]. У даному випадку форма моделей відповідає моді 20-х років ХХ ст.;

- закон наявності композиційного центру – кожна колекція має створюватись при урахуванні певної частини композиції, яка найбільше буде привертати увагу. Кожна із моделей колекції має свій композиційний центр, а сама колекція має яскравий композиційний акцент (модель 3), підкреслений за рахунок більшої кількості червоного кольору, об'ємної форми та наявності значної ламаної поверхні у вигляді зборок;

- закон співрозмірності частин між собою та цілим – усі елементи у композиції повинні гармонійно поєднуватись. У кожній моделі колекції гармонійно поєднані частини форми за рахунок використання різних пропорційних співвідношень;

- закон цілності композиції – загальний вигляд колекції має поєднуватись в одне ціле та елементи мають доповнювати один одного.

Отже, при аналізі чотирьох законів композиції колекція повністю підпорядковується ним.

Головні композиційні елементи, принципи, засоби зв'язку та закони колекції «Retro luxury» наведені на рисунку 3.1.

Результатом третього розділу даної дипломної роботи: розробка шести колекції за даним джерелом, а саме: дві авторські, промислова, перспективна,

спеціалізована, авангардна; обрано основний варіант колекції, а саме авторську (рис.В.1) і обґрунтовано вибір за основними критеріями: виконано у матеріалі одну із моделей кінцевого варіанту обраної колекції (Додаток Г).

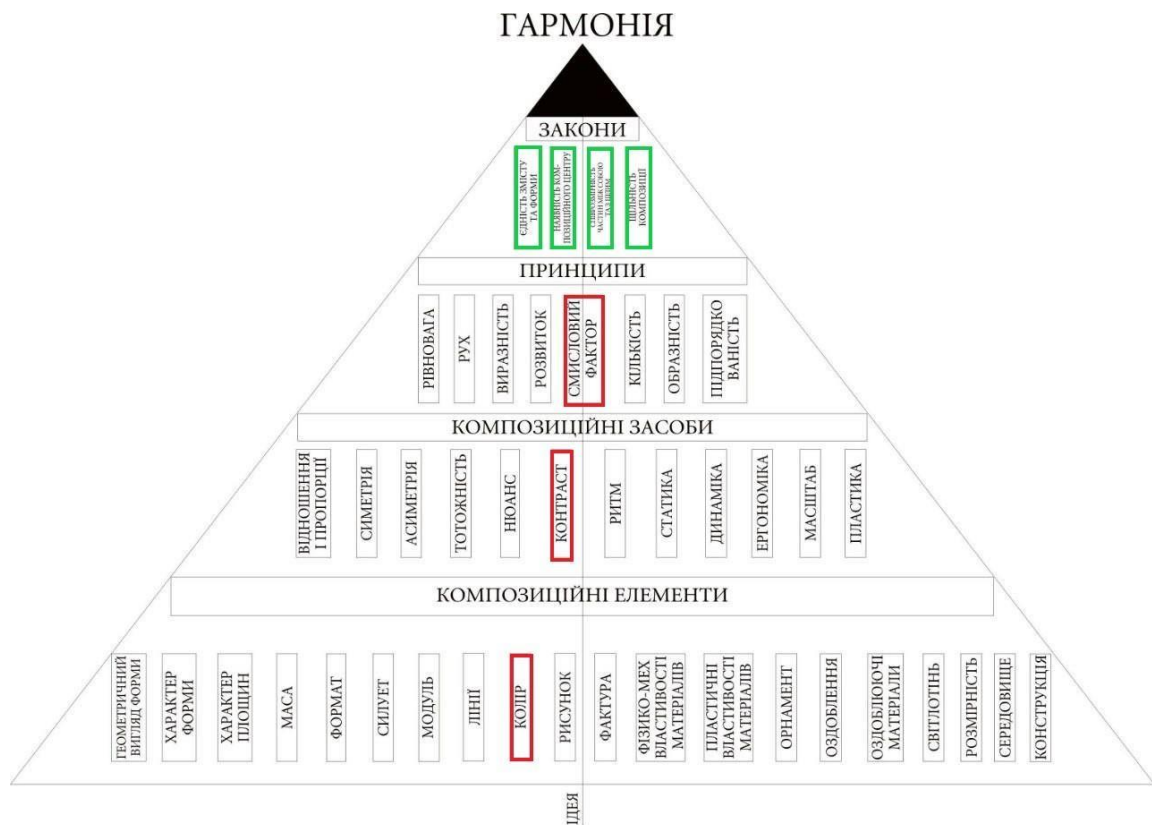


Рисунок 3.2 – Піраміда композиційної гармонії колекції «Retro luxury»  
**ВИСНОВКИ**

При виконанні дипломної роботи було виконано усі завдання, направлені на реалізацію художнього проєкту та створення авторської колекції жіночого одягу під девізом «Retro luxury»

Виконано характеристику системи «колекція» та проведено детальний аналіз джерела творчості – моди 1920-х років ХХ ст. На основі отриманої інформації розкрито девіз колекції відповідно до концепції, обрано відповідний асортимент одягу, аксесуари та проаналізовано сучасні напрямки в моді.

Обґрунтовано вибір композиційних елементів, а саме головних та другорядних, які відповідають обраному джерелу творчості, а саме: лінія, орнамент, форма, колір і оздоблення; а також виконано їх стилізацію. До відповідних композиційних елементів було обрано головні композиційні принципи і засоби зв'язку.

За результатами стилізації основних композиційних елементів виконано трансформацію джерела творчості у нові форми одягу у вигляді графічних рядів, які складаються із чотирьох рівнів та налічують 48 варіантів можливих ідей для подальшої розробки, а також виконано загальну композиційно-конструктивну характеристику 12 варіантів ідей моделей для подальшого розроблення різних варіантів колекцій одягу.

Розроблено 6 колекцій різних типів з різними головними композиційними елементами, моделі яких пов'язані головними принципами та засобами зв'язку, а також обґрунтовано вибір кінцевого варіанту – авторської жіночої колекції одягу, яка найбільше виражає джерело творчості. За результатами проведених досліджень виготовлено один ансамбль з обраної колекції і розроблено банер проєкту.

Результатом роботи стало опублікування тез на Міжнародній науковопрактичній інтернетконференції молодих вчених та студентів «Ресурсозберігаючі технології легкої, текстильної і харчової промисловості» на базі факультету технологій і дизайну Хмельницького національного університету». Ескізні проєкти розроблених колекцій прийняли участь у всеукраїнському конкурсі молодих дизайнерів одягу «Барви Поділля» у номінації «Живописний ескіз». Розроблений ансамбль одягу у конкурсі ансамблів в його номінаціях «ART FASHION» та «FASHION-фото».

## ПЕРЕЛІК ДЖЕРЕЛ ПОСИЛАНЬ

1. Гардабхадзе І.А. Сучасний одяг: науковий підхід до вирішення проблем дизайну: навч. посібник. К. : КНУ, 2013. 265 с.
2. Положення про Студентський Будинок моделей Хмельницького національного університету. URL:  
<https://khmnu.edu.ua/wpcontent/uploads/normatyvni-dokumenty/polozhennya/pro-sbm.pdf> (дата звернення: 10.01.2024).
3. Краснюк Л. В., Троян О. М. Проектування художніх систем одягу: лабораторний практикум для студентів напряму підготовки “Технологія виробів легкої промисловості”. Хмельницький : ХНУ, 2016. 40 с.
4. Доміно К. Епоха модернізму: мистецтво 20 століття. Париж: Кутанс, 1999. 267 с.
5. Образотворче мистецтво і живопис 1920-1930 років URL:  
<https://moyaosvita.com.ua/istoriya/obrazotvorche-mistectvo-i-zhivopis-1920-1930-rokiv/> (дата звернення: 16.04.2024).
6. Черногуз Я.Я. Прихований кінематографізм: кіномистецтво 1920-х. К.: Київ, 2017. 156 с.
7. Шевнюк О.Л. Історія костюма: навч. посіб. К.:Знання, 2008. 375с.
8. Корницька Л.А. Художнє проектування одягу. Історія костюма: навч. посіб. Львів:Новий світ. 2011. 434с.
9. Головенко Т.М., Козарь О.П., Бондарчук Ю.С., Шовкомуд О.В. Історія костюму: культурна спадщина народів світу: навчальний посібник. Луцьк: ЛНТУ, 2023. 252 с.
10. Мода і стиль 20-х років – сукні та інший модний одяг URL:  
<https://helpmasterservice.com.ua/moda-i-stil-20-x-godov-platy-a-i-drugaya-modnayaodezhda/> (дата звернення: 17.04.2024).

11. Вечірка в стилі 1920х: що одягнути і чого варто уникнути URL:  
<https://tinagatino.home.blog/> (дата звернення: 19.04.2024).
12. Асортимент одягу URL: [https://mnvk-rizhavka.at.ua/publ/shvejna\\_sprava/teoretichnij\\_kurs\\_z\\_osnov\\_shvejnoji\\_spravi/asortiment\\_odjagu/14-1-0-72](https://mnvk-rizhavka.at.ua/publ/shvejna_sprava/teoretichnij_kurs_z_osnov_shvejnoji_spravi/asortiment_odjagu/14-1-0-72) (дата звернення: 19.04.2024).
13. Мода 2024. Що ми носитимемо цього року URL:  
<https://www.bbc.com/ukrainian/articles/cz5xx634ryno> (дата звернення: 20.04.2024)
14. Головні модні тенденції, на які слід звернути увагу в 2024 році URL:  
<https://vogue.ua/article/fashion/tendencii/golovni-modni-tendenciji-na-yakii-slidzvernuti-uvagu-v-2024-roci-54677.html> (дата звернення: 20.04.2024)
15. Composition in Art. Definition, Elements & Principles URL:  
<https://study.com/academy/lesson/composition-in-art-definition-elements.html> (дата звернення: 14.05.2024).
16. Краснюк Л. В., Луцевська О. М., Буханцова Л. В., Троян О. М. Проектування колекції чоловічого та жіночого одягу на основі композиційних елементів формоутворення стилю авіатор. *Art and design*, 2023. №2(22). С. 141–156.
17. Elements of Design and Rule of Thirds URL:  
<https://guelphhiking.com/Elements-of-Design> (дата звернення: 14.05.2024).
18. Пашкевич К., Лю Ц.. Декоративне оздоблення в дизайні одягу XX – XXI століття: моногр. Київ: КНУТД, 2023. 200 с.
19. Естетика товарів та дизайн URL:  
[https://de.khnu.km.ua/dn/k\\_default.aspx?M=k1240&T=02\\_1&lng=](https://de.khnu.km.ua/dn/k_default.aspx?M=k1240&T=02_1&lng=) (дата звернення: 16.05.2024).
20. The basic principles of design—and how to apply them URL:  
<https://paperform.co/blog/principles-of-design/> (дата звернення: 14.05.2024).
21. Єжова О.В., Пастух Я.Г.. Застосування методів трансформації для дизайнпроектування колекцій жіночого одягу: навчальний посібник. К. : КНУТД, 2016. 350 с.

22. Харченко М.С. Типи колекції одягу: навчальний посібник. Київ : КНУ, 2018. 40 с.
23. Данилова О.З. Художні системи формоутворення одягу. Дніпро: ДДКТТД, 2020. 105 с.
24. Петриченко О.М. Гармонія, контраст і виразність у графічному дизайні. Київ : КНУ, 2018. 10 с.
25. Міхеєва Л. С. Основні закони композиції. Правила, прийоми і засоби. Дніпро : ДДКТТД, 2019. 213 с.
26. Краснюк Л. В., Новак О. В. Художнє проєктування колекції одягу за джерелом творчості – архітектурними формами. *Збірник матеріалів Міжнародної науково-практичної інтернет-конференції молодих вчених та студентів «Ресурсозберігаючі технології легкої, текстильної і харчової промисловості» на базі факультету технологій і дизайну Хмельницького національного університету.* Хмельницький: ХНУ, 2023. С.56-57.

