

Хмельницький національний університет  
Гуманітарно-педагогічний факультет  
Кафедра екології та біологічної освіти

ДИПЛОМНА РОБОТА

здобувача першого (бакалаврського) рівня вищої освіти  
«Оцінка природно-заповідного фонду Полонської міської територіальної  
громади Хмельницької області»

Галузь знань – 10 «Природничі науки»

Спеціальність – 101 «Екологія»

ДРЕКОЛ 015070.01.11

Виконала: здобувачка 4 курсу група ЕКОЛ-19-1 \_\_\_\_\_ Анастасія НАЗАРЧУК

Керівник \_\_\_\_\_ Людмила КАЗІМІРОВА

Нормоконтролер \_\_\_\_\_ Борис АРТАМОНОВ

До захисту допускаю:

Зав. кафедри екології  
та біологічної освіти

\_\_\_\_\_ Наталія МІРОНОВА

14 червня 2023 р.

## Хмельницький 2023

Завдання

Друкується двостороння друком окремо.

### **АНОТАЦІЯ**

Тема – Оцінка природно-заповідного фонду Полонської міської територіальної громади Хмельницької області. Автор – студ. ЕКОЛ-19-1 А.С. Назарчук.

Керівник – доцентка кафедри екології та біологічної освіти, кандидат біологічних наук Л.П. Казімірова.

Дипломна робота викладена на 50 сторінках, містить 4 таблиці, 5 рисунків та перелік джерел посилання, що включає 30 джерел.

**КЛЮЧОВІ СЛОВА:** ПРИРОДНО-ЗАПОВІДНИЙ ФОНД, ПРИРОДНОЗАПОВІДНІ ТЕРИТОРІЇ, ПОЛОНСЬКА МІСЬКА ТЕРИТОРІАЛЬНА ГРОМАДА, ПОКАЗНИК ЗАПОВІДНОСТІ.

В роботі розглянуто загальні засади організації та функціонування природно-заповідного фонду України; охарактеризовано соціальноекономічні та природні умови Полонської міської територіальної громади Хмельницької області, проаналізовано історію створення, кількісні та якісні показники природно-заповідного фонду громади, описано її природнозаповідні території.

12 червня 2023 року

Анастасія НАЗАРЧУК

## ЗМІСТ

	С.
Вступ	5
1 Створення та функціонування територій та об'єктів природно-заповідного фонду.....	7

	4
1.1 Сутність природно-заповідного фонду та його класифікація....	7
1.2 Порядок створення територій та об'єктів природно-заповідного фонду.....	8
1.3 Управління в справі охорони та використання природно-заповідного фонду.....	10
1.4 Основні засоби охорони та збереження територій та об'єктів природно-заповідного фонду.....	11
1.5 Поняття і правова класифікація територій та об'єктів природно-заповідного фонду.....	14
1.6 Форми власності на території та об'єкти природно-заповідного фонду України.....	19
2 Загальна характеристика Полонської міської територіальної громади.....	24
3 Аналіз природно-заповідного фонду Полонської об'єднаної територіальної громади.....	31
3.1 Історія формування.....	31
3.2 Структура, кількісні та якісні показники природно-заповідного фонду.....	33
3.3 Коротка характеристика природо-заповідних територій.....	38
Висновок.....	46
Перелік джерел посилань.....	48

## ВСТУП

Актуальність теми. Природоохоронні території як ключовий об'єкт природокористування виконують соціальну, економічну і природоохоронну функції. Природоохоронна функція полягає в попередженні деградації

природних рекреаційних комплексів під впливом антропогенної діяльності; економічна – у відновленні робочої сили, розширенні сфери застосування праці і прискорений розвиток соціальної і виробничої інфраструктури; соціальна – у задоволенні рекреаційних потреб населення.

Організація територій та об'єктів природно-заповідного фонду є найефективнішим способом досягнення збереження і відновлення природних комплексів.

Для визначення сучасного стану і забезпечення подальшого ефективного розвитку природно-заповідного фонду регіонів України необхідно провести аналіз його територіальних та внутрішньоструктурних показників. Це завдання особливо важливе для новостворених об'єднаних територіальних громад, однією з яких є Полонська міська територіальна громада.

Мета роботи: характеристика природно-заповідного фонду Полонської міської територіальної громади.

Завдання дослідження:

- розглянути правові засади природно-заповідного фонду України;
- охарактеризувати Полонську міську територіальну громаду за соціальними, економічними та природними показниками;
- розглянути історію формування природно-заповідного фонду громади;
- проаналізувати кількісні та якісні показники природно-заповідного фонду;
- охарактеризувати природно-заповідні території та об'єкти;

Об'єкт дослідження: природно-заповідний фонд Полонської міської територіальної громади.

Предмет дослідження: природно-заповідні території та об'єкти Полонської міської територіальної громади, показник заповідності, індекс територіальної концентрації.

Методи дослідження: загальнонаукові (аналіз, порівняння, узагальнення, аналогія, висновки).

Інноваційне значення одержаних результатів: вперше проаналізовано природно-заповідний фонд Полонської міської територіальної громади, а саме: досліджено його історичний розвиток, проаналізовано кількісні та якісні показники;

Практичне значення. Отримані результати дослідження можуть бути використані фахівцями Департаменту природних ресурсів та екології Хмельницької військової облдержадміністрації та Полонської міської територіальної громади для організації заповідної справи у громаді та прийнятті відповідних управлінських рішень, а також вчителями, студентами, учнями громади у навчальній, науково-дослідницькій та екологопросвітницькій роботі.

## **1 СТВОРЕННЯ ТА ФУНКЦІОНУВАННЯ ТЕРИТОРІЙ ТА ОБ'ЄКТІВ ПРИРОДНО-ЗАПОВІДНОГО ФОНДУ**

### **1.1 Сутність природно-заповідного фонду та його класифікація**

Одним із важливих заходів вирішення екологічних проблем і покращення стану навколишнього природного середовища є надання територіям і природним об'єктам особливих режимів охорони і використання для запобігання забрудненню. Ці території чи об'єкти називають заповідними. В Україні є чимала частка заповідних територій та об'єктів, які з'єднані в один природоохоронний фонд. Правові підстави організації, використання та охорони Фонду регулюються Законом «Український фонд охорони природи», прийнятим у 1992 році Верховною Радою України. Заповідники є типовими рідкісними природними територіями, збереженими з метою охорони та відновлення ландшафтів і рідкісних популяцій тваринного та рослинного світу.

Природно-заповідний фонд України (далі – ПЗФ) – це комплекс територій і природних об'єктів певного статусу, котрі знаходяться під охороною держави і є її національним надбанням. Згідно до закону у склад природно-заповідного фонду входять: землі, водні об'єкти, природні популяції, об'єкти природоохоронного значення, наукової, естетичної, рекреаційної та іншої виділеної цінності, спрямовані на збереження природного різноманіття, ландшафту, генетичної спадщини басейну.

Рослинний та тваринний світ, зберігаючи загальну екологічну рівновагу [1].

Відповідно до положень закону органи територіального управління і визначених за характером об'єктами мають такі основні завдання:

- а) забезпечення зберігання території та цінних природних об'єктів;
- б) сприяють організованому туризму, відпочинку та іншим рекреаційним видам діяльності в природних умовах відповідно до режиму охорони заповідних популяцій і природних об'єктів;
- в) проводить наукові дослідження у природних комплексах та їхніх змінах у рекреаційному використанні, розробляє наукові рекомендації для

ефективного використання природних ресурсів та охорони навколишнього середовища;

г) здійснювати екологічне виховання.

Охороняється ПЗФ України, національним надбаням, в якому встановлено окремий режим відтворення, використання та охорони. Україна вважає цей фонд невід'ємною часткою світової системи територій та особливо охоронюваних природних об'єктів. Згідно з Законом України «Про природнозаповідний фонд України» (1992 р.) [2] більша частина заповідних територій і природних об'єктів, затверджених урядом, діляться на дві категорії: території і природні об'єкти та штучні [3]. До природи належать: біосферні заповідники, природні заповідники, національні природні парки, регіональні ландшафтні парки, заповідні території, пам'ятки природи. Котрі з перелічених видів заповідних територій займають більші площі? Величина територій природнозаповідного фонду України така.

## 1.2 Порядок створення територій та об'єктів природно-заповідного фонду

Відповідно до Закону «Природно-заповідний фонд України» узгоджено порядок створення територій та об'єктів для заповідання.

Підготовка досьє запитів здійснюється на підставі вимог щодо виділення та оголошення природних територій чи об'єктів заповідної території. Підготовкою до подання такого клопотання можуть займатися:

а) Міністерство захисту довкілля та природних ресурсів України, у тому числі Управління державної охорони;

б) наукові установи. До прикладу, Інститути ботаніки або зоології НАН України;

в) державні природоохоронні установи. До прикладу, Ботанічна

асоціація України, Екологічна федерація України;

- г) інші установи, підприємства і організації, які представляють інтерес;
- д) громадяни.

Клопотання має містити:

- обґрунтування яка необхідність у створенні заповідної території або об'єкту;
- відомості про розміри, розміщення, власників або користувачів;
- значення, категорія охорони, природоохоронне, науково-теоретичне, екологічне значення території, або об'єкта;
- її картосхеми території, або об'єкта.

Подається клопотання до відповідних державних органів, які його попередньо розглядають протягом місяця. Потім його розглядає по об'єктах і територіях загальнодержавного значення – Міністерство захисту довкілля та природних ресурсів України, а по об'єктах і територіях місцевого значення – відповідна обласна рада народних депутатів.

Після узгодження заявки Міністерство забезпечує розробки спеціалізованими науковими організаціями проектів створення заповідних природних територій та об'єктів їх відповідних типів (заповідників, національних природних парків). Національних парків, заповідників, пам'яток природи, парків – пам'яток садово-паркового мистецтва загально державного значення.

Утворення заповідних територій та об'єктів загальнодержавного значення підлягає екологічній експертизі.

Рішення про утворення територій та об'єктів природно-заповідного фонду загальнодержавного значення та відведення земельних ділянок приймається Президентом України чи Кабінетом Міністрів України [4]. Для територій та об'єктів місцевого значення приймається рішення обласних зборів депутатів.

Останньою стадією створення територій та об'єктів природнозаповідного фонду є видання документа на право використання земельних ділянок територій та об'єктів природно-заповідного фонду. Порядок проведення цієї роботи викладений у Земельному кодексі України (статті 95 та 96).

### 1.3 Управління в справі охорони та використання природнозаповідного фонду

Міністерство захисту довкілля та природних ресурсів України є спеціально уповноваженим з питань організації, охорони та використання територій та об'єктів природного фонду цільового фонду природи України.

Воно здійснює такі функції:

- виконує державний контроль та управління в організації, охорони та використання природно-заповідного фонду;
- контролює розвиток природно-заповідної справи, функціонування природних та біосферних заповідників, національних природних парків та інших об'єктів природно-заповідного фонду, які належать до сфери управління Міністерства;
- реалізує заходи, спрямовані на збереження біологічного та ландшафтного різноманіття;
- ведення «Червоної книги України».

Для забезпечення управління об'єктами та територіями природнозаповідного фонду, реалізації програми перспективного розвитку заповідної справи в Україні у складі упровадженого Міністерства діє Державна служба заповідної справи. Завданнями служби є:

- проведення національної політики в охороні, розвитку та ефективному використанні природних і біосферних заповідників,

національних природних парків, територій та об'єктів природно-заповідного фонду інших категорій;

- керування заповідною справою в Україні;

- реалізація державного управління в галузі охорони, відтворення та регулювання використання природних ресурсів у межах об'єктів та територій природно-заповідного фонду, впровадження економічних важелів стимулювання їх охорони;

- організування і координація робіт щодо забезпечення збереження унікальних природних комплексів та об'єктів, які мають особливе природоохоронне, наукове, рекреаційне та інші значення.

Державна служба заповідної справи направляє роботу установ природно-заповідного фонду, забезпечує підготовку і перепідготовку природоохоронних кадрів та біосферних заповідників і національних парків, здійснює керівництво і фінансування, надає пропозиції щодо призначення керівників.

В областях України державне управління та контроль за довкіллям, використанням і охороною територій та об'єктів природно-заповідного фонду формують обласні управління екології та природних ресурсів, які організовують здійснення системи заходів щодо розширення мережі територій і об'єктів природно-заповідного фонду, вживають деякі заходи з охорони видів рослин і тварин, занесених до «Червоної книги України» [5].

Управління заповідниками, національними і регіональними парками, нічними садами, зоологічними парками, природними парками та парками пам'ятками садово-паркового мистецтва загальнодержавного значення є спеціальним адміністративним, до складу якого входять наукові підрозділи, служби охорони, господарського та інші послуги.

#### 1.4 Основні засоби охорони та збереження територій та об'єктів природно-заповідного фонду

Збереження територій та об'єктів природно-заповідного фонду, а також їхня охорона створюється різними шляхами :

– встановлення заповідного режиму. Режим заповідних територій та об'єктів – є сукупністю екологічних вимог, норм та правил, котрі застосовують їх правовий статус, характер допустимої діяльності в їх порядку охорони, використання та відтворення їх природних комплексів. Свій режим встановлюється для кожної категорії заповідних територій та об'єктів.

– організація безперервного спостереження за станом території та об'єктів, що належать до заповідних. Яка здійснюється шляхом екологічного моніторингу.

Мета: отримує у збірці, обробці та аналізі інформації про стан природного середовища на заповідних територіях.

– проведення комплексних наукових досліджень для розробки наукових рекомендацій щодо покращення збереження охорони, та використання територій та об'єктів природно-заповідного фонду.

Головними напрямками наукових досліджень на територіях природних заповідників, природних парків, ботанічних садів, дендропарків та зоопарків загальнодержавного значення ставляться із запитом планів НДР, які затверджуються НАН України, НААН України. Щоб провести наукові дослідження у складі адміністрації створено заповідників, парків та садів наукові підрозділи. Для вирішення складних наукових проблем природних заповідників, парків та садів, створюються наукові ради, на котрі покладено завдання здійснювати координацію наукових досліджень на території заповідників, парків та садів.

– дотримання вимог щодо охорони територій та об'єктів природнозаповідного фонду. Для цього адміністрації заповідників парків, садів створюється служба охорони. До служби охорони входять працівники заповідних територій, які мають відповідні права. Вони є формою та зброєю. Службу охорони чекають керівники заповідників, парків, садів. При потребі може залучатися поліція.

– економічне забезпечення організації та функціонування територій та об'єктів природно-заповідного фонду включає:

а) розробку державного кадастру територій та об'єктів, в якому надається оцінка складу фонду, стану територій та об'єктів, котрі в нього входять, організація їх охорони і використання, відомості про правовий статус, режим, характеристику територій та об'єктів, їх природоохоронну, наукову, рекреаційну та виховну цінність;

б) економічне обґрунтування організації використання та розвитку заповідних територій та об'єктів;

в) визначення джерел та нормативів фінансування організації та функціонування природно-заповідного фонду.

Основним джерелом фінансування природоохоронних заходів заповідників, парків і садів є держбюджет. Заповідники, парки, сади можуть мати власні витрати від туристичної, наукової, рекламно-видавничої діяльності.

Для фінансування природоохоронних заходів заповідники, парки та садів можуть створювати цільові екологічні фонди. Такі фонди формуються за рахунок добровільних внесків, штрафів за порушення екологічного законодавства, реалізацію конфіскованого майна, частини платежів підприємств.

Звільнені від оподаткування кошти заповідників, парків, бот садів спрямовані на охорону природного середовища.

г) Впровадження державного та громадського контролю за додержанням режиму охорони та використанням територій та об'єктів природно-заповідного фонду.

Державний контроль здійснюється Міністерством захисту довкілля та природних ресурсів України також місцевими органами. Громадський контроль здійснюють громадські інспектори з охорони навколишнього природного середовища.

– За порушення законодавства про природно-заповідний фонд винні особи несуть покарання. Покарання може бути дисциплінарне, адміністративне, цивільне, або кримінальна відповідальність.

За порушення законодавства України про природно-заповідний фонд вважається:

а) нецільове використання коштів природно-заповідних територій та об'єктів;

б) здійснення в межах територій та їх охоронних зон господарської діяльності;

в) незаконні зміни меж природних територій та об'єктів для інших цілей;

г) не передбачення заходів щодо попередження та ліквідації аварії, або стихійного лиха, що може привести до пошкодження об'єктів природнозаповідних територій;

д) перевищення норм допустимих антропогенних навантажень, фізичних, хімічних та інших впливів на природно-заповідні території та об'єкти [6].

1.5 Поняття і правова класифікація територій та об'єктів природнозаповідного фонду

Закон України від 24 червня 2004 року «Про екологічну мережу України», також Закон України від 6 червня 1992 року «Про природнозаповідний фонд України» визначають правові основи організації, охорони, ефективного використання та відтворення заповідників та інших природних комплексів, поняття і правову класифікацію територій і об'єктів природнозаповідного фонду.

До складу природно-заповідного фонду входять землі, водні об'єкти, природні популяції та об'єкти особливої природоохоронної цінності, наукової, естетичної, рекреаційної та іншої цінності, виділені спрямовані на збереження ландшафтного природного різноманіття, генетичної спадщини рослинного і тваринного світу, підтримувати загальну екологічну рівновагу та основний моніторинг навколишнього природного середовища. Законодавством охороняються природоохоронні фонди як національне надбання, для якого встановлюється особливий режим охорони, відтворення та використання. Фонд вважається невід'ємною частиною світової системи природних територій та особливо охоронюваних об'єктів.

Природно-заповідний фонд України включає: території та природні об'єкти (природні заповідники, біосферні заповідники, національні природні парки, регіональні ландшафтні парки, заповідні території, пам'ятки спадщини тощо), природні території, заповідні території); штучно створені об'єкти (ботанічний сад, дендритний парк, зоологічний парк, садово-парковий паркпам'ятка мистецтва).

Територія та об'єкт природно-заповідного фонду, найважливіший об'єкт екомережі, є унікальною територіальною системою, сформованою з метою поліпшення умов формування та відновлення навколишнього середовища, збільшення природно-ресурсного потенціалу території України, збереження ландшафту та біорізноманіття, встановлення та розвиток цінних видів тварин і рослин, генофонду, а також інших територій, що мають значення

саме для охорони навколишнього природного середовища та отримують особливу охорону відповідно до міжнародного права та зобов'язань України.

Заказники, ботанічні сади, пам'ятки природи, дендрологічні парки, зоологічні парки та парки-пам'ятки садово-паркового мистецтва в залежності від їх екологічної і наукової цінності можуть бути загальнодержавного або місцевого значення. При цьому заказники поділяються на ландшафтні, лісові, загально-зоологічні, ботанічні, ентомологічні, орнітологічні, іхтіологічні, гідрологічні, загально-геологічні, палеонтологічні та карстово-спелеологічні. Серед пам'яток природи розрізняються комплексні, ботанічні, зоологічні, гідрологічні та геологічні.

Залежно від соціально-екологічного значення спадщина поділяється на дві категорії: природну та освітню. Охорона природи має такі організаційноправові форми: природні заповідники, біосферні заповідники, національні природні парки, регіональні ландшафтні парки, заповідні території, пам'ятки природи, заказник, ботанічний і навчальний сад, дендро парк, зоопарк і паркпам'ятка садово-паркового мистецтва.

Від історико-культурної чи архітектурної спадщини виділяють освітню та освітню природну спадщину. Об'єктами пізнішої охорони є не пам'ятки природи, а меморіальні, історичні чи архітектурні пам'ятки, пов'язані з іменами видатних людей (наприклад, Канівський заповідник, де знаходиться могила Т.Г. Шевченка).

Основними завданнями заповідників є збереження природних комплексів і об'єктів на їх території, проведення наукових досліджень і спостереження за станом навколишнього природного середовища, розробка на їх основі природоохоронних рекомендацій, поширення екологічних знань, підтримка підготовки науковців і фахівців у галузі природоохоронної та природоохоронної роботи.

Біосферні заповідники – науково-дослідні та природоохоронні організації міжнародного значення, створені з метою збереження найбільш характерних природних комплексів біосфери в природному стані, проведення фонових екологічних моніторингу, вивчення навколишнього природного середовища, його змін під впливом людини [7].

Національний природний парк – загальнодержавна природоохоронна, рекреаційна, культурно-освітня, науково-дослідна установа загальнодержавного значення, створена з метою збереження, відтворення та використання ефективних природних популяцій та об'єктів особливого природоохоронного, оздоровчого, історичного, історичного, науковоохоронного, природоохоронного, культурно-охоронного, культурнооздоровчого та історичного відношень. Має культурне, наукове, освітнє та естетичне значення.

Регіональні ландшафтні парки – це рекреаційні та природоохоронні організації місцевого або регіонального значення, створені з метою збереження типових або унікальних популяцій і природних об'єктів у природному стані, а також забезпечення умов для організованого відпочинку людей.

З метою збереження та відтворення природних комплексів чи окремих компонентів природні території (водні об'єкти) оголошуються заказниками.

Пам'ятки природи – це унікальні та відмінні природні популяції, які є особливо важливими для збереження природи з точки зору науки, естетики та сприйняття з метою збереження їх у природному стані.

Ліси, савани, болота та інші явно незаймані ландшафти, що мають важливу наукову, природну та естетичну цінність, оголошуються заповідними урочищами, щоб зберегти їх у природі.

Ботанічні сади створені з метою збереження, дослідження, адаптації, розведення в спеціально створених умовах та економічного ефективного використання рідкісних і типових видів місцевої та світової флори світу

шляхом створення, відновлення та збереження ботанічних колекцій, проведення наукових, освітніх і виховна робота. Ботанічні сади загальнодержавного значення є науково-дослідними органами охорони природи. Ботанічні сади місцевого значення можуть визнаватися в установленому порядку об'єктами наукових досліджень.

Дендрологічні парки створені з метою збереження та вивчення різноманітних деревно-чагарникових порід та їх компонентів в умовах, спеціально створених для наукових, культурних, рекреаційних цілей та інших ефективних цілей. Дендро парки загальнодержавного значення є науководослідними установами охорони природи. Дендрологічним паркам місцевого значення може бути надано статус науково-дослідної установи.

Зоологічні парки створювалися з метою організації просвітницької роботи, експонування рідкісних, екзотичних і місцевих тварин, збереження їх генетичної спадщини, вивчення тваринного світу та створення наукової основи їх розведення в неволі. Зоологічні парки загальнодержавного значення є культурно-освітніми природоохоронними установами.

Парки-пам'ятки садово-паркового мистецтва вважаються найважливішими та найціннішими зразками забудови парків з метою охорони та використання їх для естетичних, освітніх, наукових і культурних цілей, науки, охорони природи та охорони здоров'я. Такі парки загальнодержавного значення є рекреаційними установами, що зберігають природу. На їх території можна проводити наукові дослідження.

Рішення про створення та відведення земельних ділянок природних заповідників, національних природних парків, а також інших територій і об'єктів природно-заповідного фонду загальнодержавного значення приймаються Президентом України. Рішення про створення біосферних заповідників приймає Президент України після вирішення цього питання відповідно до міжнародних договорів. Питання про організацію або

оголошення територій та об'єктів природно-заповідного фонду місцевого значення та створення заповідних територій, територій та об'єктів природнозаповідного фонду вирішуються обласною радою області та міста (міст безпосередньо республіки).

#### 1.6 Форми власності на території та об'єкти природно-заповідного фонду України

Відповідно до статті 45 Закону України землі ПЗФ можуть бути у державній, комунальній та приватній власності. Разом з цим потрібно зазначити, що в частині 3 статті 83 Закону України закріплено, що до земель комунальної власності, які не можуть передаватись у приватну власність, належать:

а) землі під об'єктами природно-заповідного фонду, історико-культурного та оздоровчого призначення, що мають значну екологічну, оздоровчу, наукову, естетичну та історико-культурну цінність, якщо інше не передбачено законом;

б) ділянки землі, що штучно створені в межах прибережної захисної смуги чи смуги відведення, на землях лісогосподарського призначення та природно-заповідного фонду, що перебувають у прибережній захисній смузі водних об'єктів, або на земельних ділянках дна водних об'єктів.

Подібна ж норма передбачена частиною 3 статті 84 Закону України: до земель державної власності, які не можуть надаватися у комунальну власність, відносяться:

– землі під об'єктами природно-заповідного фонду та історикокультурними об'єктами, що мають національне та загальнодержавне значення. Також обмеження передання земель ПЗФ у приватну власність

містяться у частині 4 статті 84 цього ж кодексу: до земель державної власності, які не передаються у приватну власність, належать:

– землі під об'єктами природно-заповідного фонду, історикокультурного та оздоровчого призначення, що мають особливу екологічну, оздоровчу, наукову, естетичну та історико-культурну цінність, якщо інше не передбачено законом;

– земельні ділянки, штучно створені у межах прибережної захисної смуги чи смуги відведення, на землях лісогосподарського призначення та природно-заповідного фонду, що перебувають у прибережній захисній смузі водних об'єктів, або на земельних ділянках водних об'єктів.

Вказані норми Законів України, що закріплюють перебування земель природно-заповідного та іншого природоохоронного призначення у комунальній, приватній та державній формі власності, повинні кореспондувати статтею 4 Закону України «Про природно-заповідний фонд України», де вказано, що території природних заповідників, землі та інші природні ресурси, заповідні зони біосферних заповідників, надані національним природним паркам, є власністю українського народу [9].

Регіональні ландшафтні парки, землі, зони та інші природні ресурси, віднесені до складу, але не надані національним природним паркам, заказники, заповідні урочища, пам'ятки природи, ботанічні сади, дендрологічні парки, зоологічні парки та парки-пам'ятки садово-паркового мистецтва можуть бути як у власності українського народу, так і в інших формах власності, передбачених законодавством України.

Таким чином, саме зазначені вище об'єкти і території ПЗФ та їх частини можуть перебувати в інших формах власності.

Крім того, Закон України «Про природно-заповідний фонд України» має ще одну імперативну вимогу щодо форми власності об'єктів ПЗФ. У частині 3 статті 4 Закону України «Про природно-заповідний фонд України»

встановлено, що ботанічні сади, дендрологічні парки та зоологічні парки, засновані до прийняття Закону України «Про природно-заповідний фонд України» (16 червня 1992 року), не можуть підлягати приватизації. У цей спосіб забезпечуються насамперед державні інтереси щодо функціонування об'єктів, що мають незвичайно велике значення як природні резервати, науково-дослідні, а також їхня загальна доступність для громадян з метою задоволення ними своїх потреб.

Такою ж гарантією незмінності правового режиму земель, що зазвичай є гарантією функціонування самих об'єктів та територій ПЗФ, є віднесення земель ПЗФ до особливо цінних земель. Цією статтею передбачено, що вилучення цінних земель для несільськогосподарських потреб не допускається, за допомогою їхнього викупу для забудови об'єктів загальнодержавного значення, доріг, ліній електропередач та зв'язку, трубопроводів, осушувальних і зрошувальних каналів, геодезичних пунктів, житла, об'єктів соціально-культурного призначення, нафтових і газових свердловин та виробничих споруд, пов'язаних з їхньою експлуатацією, за постановою Кабінету Міністрів України або за рішенням відповідної місцевої ради, якщо питання про викуп земельної ділянки погоджується Верховною Радою України.

Статтею 7 Закону України «Про природно-заповідний фонд України» забороняється на землях ПЗФ та іншого природоохоронного або історикокультурного призначення будь-яку діяльність, яка погано впливає чи може погано впливати на стан природних, історико-культурних комплексів та об'єктів або перешкоджає їхньому використанню за цільовим призначенням.

Між територіями та об'єктами ПЗФ встановлюються межі відповідно до законодавства. До встановлення меж територій та об'єктів природнозаповідного фонду в природі їх межі плануються відповідно до проектів створення території та об'єктів природно-заповідного фонду.

На використання земельної ділянки або її частин у межах природнозаповідного фонду може бути встановлене обмеження в обсязі, передбаченому законом або договором. Обмеження підлягає державній реєстрації і діє в строк, встановлений законом або договором.

Закон України в статті 111 деталізовано порядок таких обмежень. Право на земельну ділянку може бути обмежене законом чи актом уповноваженого органу, посадової особи або договором шляхом встановлення:

а) заборони на користування або розпорядження, в тому ж числі шляхом відчуження;

б) умови розпочати і закінчити забудову або засвоєння земляної ділянки протягом встановлених строків;

в) заборони на впровадження окремих діяльностей;

г) заборони на заміну цільового призначення ділянки, ландшафту;

г) умови здійснити будівництво, ремонт або утримання дороги, ділянки дороги;

д) умови дотримання природоохоронних вимог або виконання визначених робіт;

е) умови надавати право полювання, вилову риби, збирання дикорослих рослин на своїй земельній ділянці в установлений час і в установленому порядку.

Обмеження у використанні земельної ділянки, позначені у пунктах, підлягають державному реєстру в Державному земельному кадастрі, а заборони на використання та розпорядження, також шляхом відчуження земельної ділянки, підлягають державній реєстрації в Державному реєстрі речових прав на нерухоме майно в порядку, встановленому Законом України «Про державну реєстрацію речових прав на нерухоме майно та їх обтяжень».

Якщо відбуваються зміни форм власності на землю, на якій знаходяться заказники, пам'ятки природи, заповідні урочища, парки-пам'ятки садово-

паркового мистецтва, землевласники мають забезпечувати режим їх постійної охорони і збереження з відповідною перереєстрацією охоронного зобов'язання.

Також не підлягають передачі в оренду земельні ділянки, створені штучно у межах прибережної захисної смуги або смуги відведення, на землях лісогосподарського призначення та природно-заповідного фонду, що перебувають у прибережній захисній смузі водних об'єктів або на земельних ділянках дна водних об'єктів.

Потрібно наголосити, що Закон України «Про відчуження земельних ділянок, інших об'єктів нерухомого майна, на яких розміщені, які перебувають у приватній власності, для суспільних потреб чи з мотивів суспільної необхідності» регулюються питання, зв'язані із необхідністю викупу земельних ділянок, інших об'єктів нерухомого майна, що на них розташовані, для суспільних потреб, до яких, належить розташування об'єктів природнозаповідного фонду. У разі неодержання погодження власника земельної ділянки, інших об'єктів нерухомого майна, що на ній розташовані, з викупом об'єктів для суспільних потреб зазначені об'єкти можуть бути примусово відчужені у державну чи комунальну власність за рішенням суду.

## **2 ЗАГАЛЬНА ХАРАКТЕРИСТИКА ПОЛОНСЬКОЇ МІСЬКОЇ ТЕРИТОРІАЛЬНОЇ ГРОМАДИ**

Соціально-економічні умови. Полонська об'єднана територіальна громада – громада, створена 13 серпня 2015 року у складі Шепетівського району Хмельницької області України. Громада утворена шляхом об'єднання Полонської міської ради та сільських рад Бражинецької, Великоберезнянської, Великокаленицької, Котелянської, Котюржинецької, Новолабунської, Новоселицької, Онацковецької, Прислуцької, Роговичівської сільських рад та бувшого Полонського району. З 7 вересня 2018 року до громади були добровільно приєднані Воробіївська та Кустовецька сільські ради.

Центром громади є місто Полонне, відоме з 996 року (рисунок 2.1). Відстань до обласного центру (місто Хмельницький) – 135 км.

Загальна площа громади становить 601,38 км<sup>2</sup>, 45 % земель громади зайнято під сільське господарство, 35 % – під забудову (рисунок 2.2) [10].

Населення станом на 2021 рік складає 35568 мешканці. До складу громади входить 34 населених пункти: 1 місто і 33 села, що входять до дванадцяти старостинських округів (рисунок 2.3).

В громаді функціонує 9 закладів дошкільної освіти (32 групи) та 8 дошкільних відділень у навчально-виховних комплексах (11 груп). Мережа навчальних закладів нараховує 15 загальноосвітніх шкіл, із них: 1 гімназія, 7 шкіл I-III ступенів, 2 школи I-II ступенів та 5 навчально-виховних комплексів у складі «Загальноосвітня школа – дошкільний навчальний заклад» [11].

На території Полонської міської ради територіальної громади діє 41 організація культури, з них: дитяча музична школа, дитяча школа мистецтв, один будинок культури, 6 сільських будинків культури, 15 сільських клубів, центральна бібліотека, будинок культури для дітей. 2 міських та 11 сільських філій центральної бібліотеки, Новолабунський народний музей та музей історії Полонської міської ради ОТГ.

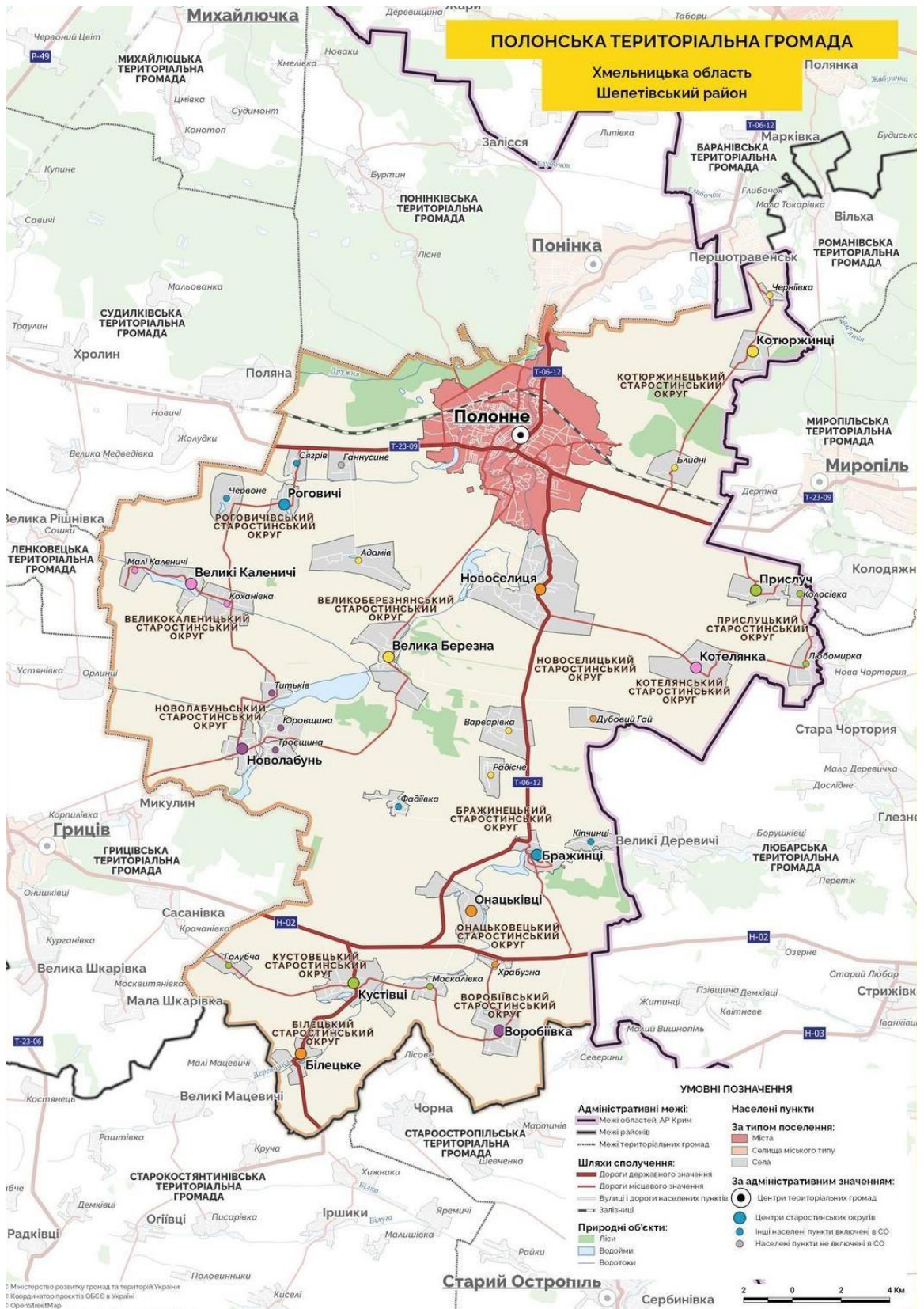


Рисунок 2.1 – Карта Полонської міської об'єднаної територіальної громади [12]

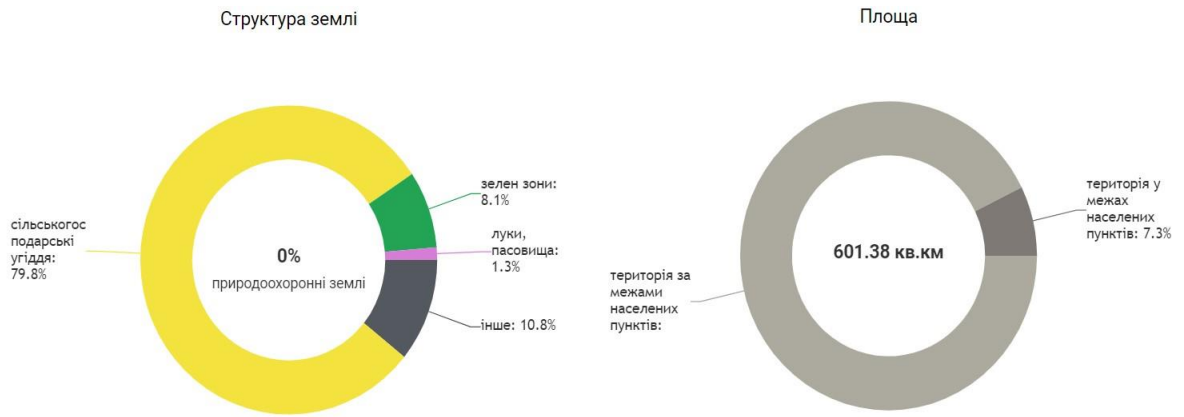


Рисунок 2.2 – Структура землі та площа населених пунктів Полонської міської об'єднаної територіальної громади [13]

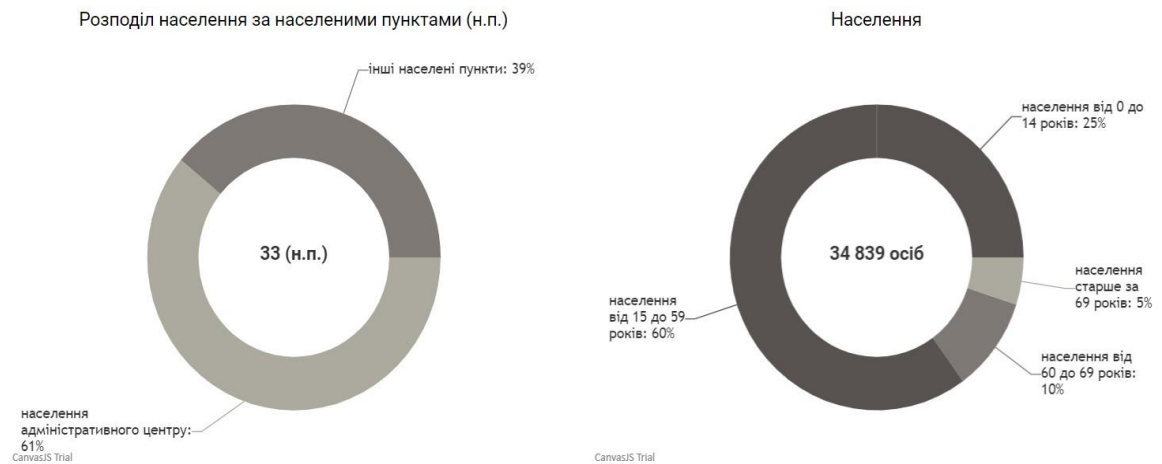


Рисунок 2.3 – Розподіл населення за віком Полонської міської об'єднаної територіальної громади [13]

Інфраструктура. Легка, харчова промисловість та будівництво розвинуті переважно в північній частині громади. На сьогодні до інфраструктури Полонської об'єднаної територіальної громади входять: КП «Полонне тепловодопостачання», Комунальне підприємство Полонської міської ради «Благоустрій», Полонське госпрозрахункове підприємство «Співчуття», ВАТ «Полонський гірничий комбінат», ТОВ «Полонне Траузес Фекторі», Полонський спец кар'єр, ВАТ «Полонський КХП», ЗАТ «Полонський хліб завод», Агрофірма «Маяк», Полонська друкарня [14].

Також на території Полонської ОТГ крім вище вказаних знаходиться ще 22 малі підприємства.

Природні умови. Територія громади географічно пов'язана з Українським щитом та його західним флангом. Східна частина лежить у межах Волино-Подільського тектонічного блоку і характеризується при поверхневою наявністю кристалічних корінних порід – гранітоїдів, гнейсів і кристалічних плит. Територія на захід від лінії ізоліту поверхні фундаменту 300 м належить до Волино-Подільської єдиної лінії і характеризується простяганням осадового чохла зі сходу на південний захід – пісковики, аргіліти, вендські піски, силурійські та доломітові породи. На крайньому південному заході – девонські мулові відкладення. Поширені – пісковик, пісок, неогенові сланці та вапняк, пісок, глина. Загальна потужність осадового чохла на заході досягає від 1000 м до 1200 м. У долинах річок відслонюються палеозойські, мезозойські та докембрійські відклади. Техногенна мантія майже безперервна товщиною від 25 до 30 м вітрової фарби, алювіальних і алювіальних генетичних структур. Поверхня представлена переважно хвилясто-хвилястою лесовою рівниною [15].

Тектонічна будова. Кристалічний щит характеризується найскладнішою тектонічною будовою, його породи сильно складчасті, пронизані магматичними тілами, розділені безліччю розломів різного рівня. Складки здебільшого лінійні, вузькі, нахилені на північний захід. Ядра опуклих складок часто комплексні з гранітоїдами.

У структурі щита виділяються дві частини, два великих блоки – Подільський і Волинський, які відрізняються тектонікою, абсолютним віком породи та історією геологічного розвитку.

Волинський блок складається переважно з біотиту та магматичних гнейсів кіровоградсько-житомирського та осницького комплексів, що належать до віку нижнього та середнього протозою. Призвело до фрагментації його

фундаменту на менші блоки та сильного загального опускання ще до початку середнього найпростішого [16].

Корисні копалини. На території Полонської міської ОТГ наявні мінерально-сировинні ресурси представлені сірими гранітами, мігматитами, каолінами, сірими глинами, піском будівельним. Наявні родовища радонової мінеральної води. В межах територіальної громади: родовище Полонське, ділянка №1 (пісок для силікатної цегли); родовище Полонське – ділянка №2 (граніт, мігматит); родовище Полонське 2 (граніт), розробляється ТОВ «Полонський гранітний кар’єр» (рисунок 2.4) [17].

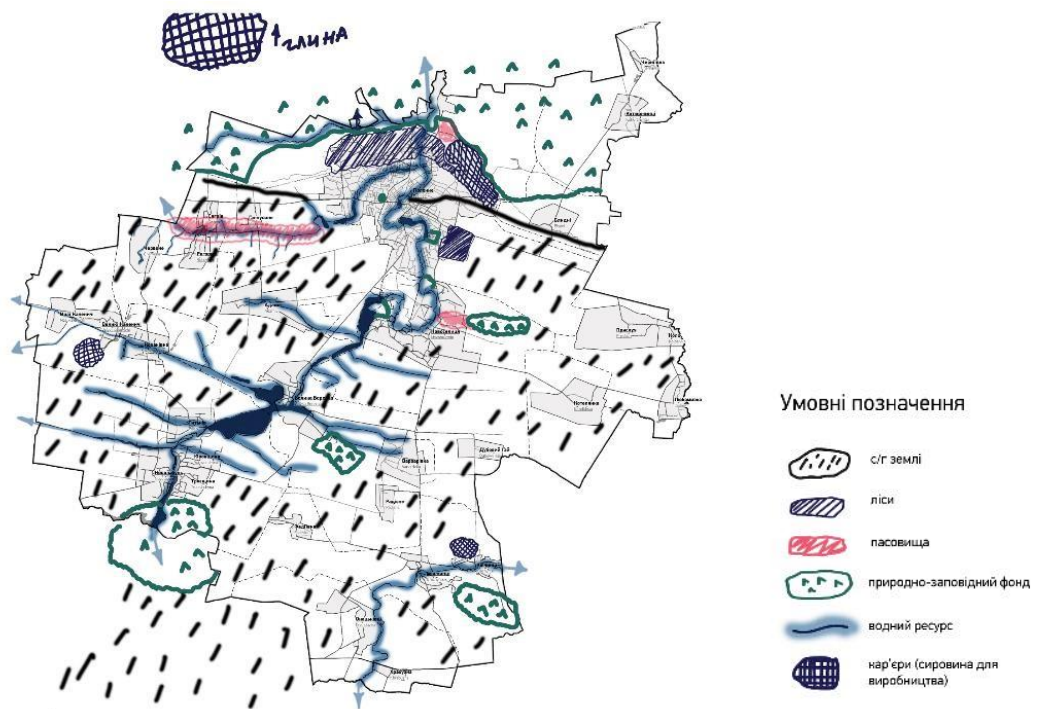


Рисунок 2.4 – Схема природних ресурсів Полонської об'єднаної територіальної громади [18]

Ґрунти, представлені чорноземом, є змитими, які складаються переважно з гумусу та піску. Ґрунт для підзостої трави. Поширені піщані та суглинисто-підзолисті ґрунти, вихідна порода – пісок, піщаний порошок і шлам за рахунок

акреції води, різного механічного складу та міцності. Якщо материнська порода ґрунтового профілю складається з двох шарів з різним механічним складом, наприклад піску або піщаної суміші у верхній частині і гумусу в нижній частині, то такі ґрунти називаються двокомпонентними.

Гідрологія. Громада має потужний водний ресурс розлога річка Хомора, що проходить через більшу частину громади, живописні заплави і озера.

Через громаду протікають річки Случ (притоки: Деревичка, Смолка та Хомора.

Хомора – ліва притока річки Случ. Довжина 114 км. Площа водозбірного басейну 1465 км<sup>2</sup>. Похил річки 0,73 м/км. Долина коритоподібна, від витoku до смт Грицева широка і заболочена, а далі врізається у кристалічні породи і вужчає, стає місцями порожнистою. Заплава двостороння, подекуди заболочена. Річище помірно звивисте, завширшки у верхів'ї від 5 м до 8 метрів, у нижній течії від 20 до 25 метрів. Живлення мішане з переважанням снігового. Притоки річка Хоморець та річка Дружня.

Хоморець – ліва притока Хомори (басейн Дніпра). Довжина 24 км, площа басейну 74,2 км<sup>2</sup>. Типова рівнинна річка. Долина неширока, місцями заболочена. Особливістю напряду течії є чітке її східне спрямування, зумовлене розташуванням Шепетівського блоку, Українського кристалічного щита. Річка тече по молодій, невиробленій долині, бо немає терас, вона мілка – середні глибини від 30 до 40 см, у ставах збільшується до 1,5 м, має досить швидку течію, бо великий похил та падіння й середні витрати води.

Дружня – річка в Україні, ліва притока Хомори (басейн Дніпра). Довжина 12 км. Площа водозбірного басейну 90,6 км<sup>2</sup>. Має 5 приток, загальною довжиною 20 км. Найбільша з них – Лизне (ліва), завдовжки 7 км. Середня течія Дружні є частиною ландшафтного парку Мальованка. Русло річки заболочене, важкодоступне. Є ряд поселень бобрів.

Також територією Полонської ОТГ протікають річечки Різанка та Умивальня. В лісах є велика кількість природних та штучних озер, які утворилися після видобутку глини, граніту тощо [19].

Клімат. У Полонному літо довге, комфортне та подекуди хмарне, а зима довга, морозна, снігова, вітряна та хмарна. Протягом року температура зазвичай коливається від мінус 7 до плюс 24 °С і рідко буває нижче мінус 18 °С або вище плюс 30 °С.

Теплий сезон триває 4 місяці, з 10 травня до 10 вересня, з максимальною середньодобовою температурою вище плюс 19 °С. Найспекотніший місяць року в Полонному – липень, із середнім температурним максимумом плюс 23 °С і мінімумом плюс 13 °С.

Холодний сезон триває 3,7 місяці, з 20 листопада до 11 березня, з мінімальною середньодобовою температурою нижче плюс 4 °С. Найхолодніший місяць року в місті – січень, із середнім температурним максимумом мінус 7 °С і мінімумом мінус 1 °С [20].

### 3 АНАЛІЗ ПРИРОДНО-ЗАПОВІДНОГО ФОНДУ ПОЛОНСЬКОЇ ОБ'ЄДНАНОЇ ТЕРИТОРІАЛЬНОЇ ГРОМАДИ

#### 3.1 Історія формування

Природно-заповідний фонд Полонської міської об'єднаної територіальної громади почав формуватися 1960 року, коли Постановою Ради Міністрів Української РСР від 29 січня за № 105 було заповідано Великоновоселицький та Полонський парки (таблиця 3.1) [21].

Згідно рішення № 3 від 17.12.1993 року обласної ради народних депутатів, присвоїли охоронний статус Великоберезнянському орнітологічному заказнику місцевого значення [22].

«Білецький парк» набув охоронний статус рішенням Хмельницької обласної Ради народних депутатів 21 скликання від 17.12.1993 року № 3 [23].

1994 року заповідано ландшафтний заказник місцевого значення «Малі та Великі Луки».

Комплексні пам'ятки природи «Адамців гай», «Богданів гайок», «Лісок громадський» отримали статус відповідно до розпорядження голови Хмельницької ОДА від 28.09.1995 року №67-р.

Регіональний ландшафтний парк «Мальованка» створений у 1998 році, у 2004 територію парку розширили, і тепер вона становить 16919,4 га, в тому числі заповідної зони – 3160,4 га (18,7 %). На території Полонської міської територіальної громади парку розташована на площі 297,44 га [24].

Впродовж останніх років природно-заповідні об'єкти на території Полонської міської територіальної громади не оголошувались.

Таблиця 3.1 – Хронологія заповідання об'єктів та територій природнозаповідного фонду Полонської ОТГ

Рік заповідання	Назва природно-заповідної території чи об'єкту	Площа (га)	Документ яким заповідано об'єкт ПЗФ
1960	Великоновоселицький парк (парк-пам'ятка садово-паркового мистецтва)	10,1	Постанова Ради Міністрів УРСР від 29.01.1960 року № 105
1960	Полонський парк (паркпам'ятка садово-паркового мистецтва)	37	Постанова Ради Міністрів УРСР від 29.01.1960 року № 105
1982	Сірі кордієритогранатові граніти і гранатодіорити (геологічна пам'ятка природи)	0,5	Розпорядження голови Хмельницької ОДА від 28.09.1995 року №67-р
1993	Великобerezнянський (орнітологічний заказник)	500,0	Рішення 17 сесії Хмельницької обласної Ради народних депутатів 21 скликання від 17.12.1993 року № 3
1993	Білецький (парк-пам'ятка садово-паркового мистецтва)	10	Постанова Ради Міністрів УРСР від 29.01.1960 року № 105
1994	Малі і Великі Луки (ландшафтний заказник)	82	Рішення облради № 7
1995	Адамців гай (комплексна пам'ятка природи)	19	Розпорядження голови Хмельницької ОДА від 28.09.1995 року №67-р
1995	Богданів гайок (комплексна пам'ятка природи)	7,4	Розпорядження голови Хмельницької ОДА від 28.09.1995 року №67-р
1995	Лісок Громадський (комплексна пам'ятка природи)	13	– // –

1999	Мальованка (регіональний ландшафтний парк)	16915,3 (в межах ОТГ 294,44)	Рішення облради № 4226/2019
------	--	--	--------------------------------

### 3.2 Структура, кількісні та якісні показники природно-заповідного фонду

Станом на 01.01.2023 року природно-заповідний фонд Полонської міської ОТГ [25] нараховує 10 територій та об'єктів загальною площею 973,44 га. Показник заповідності громади становить 1,62 %.

Таблиця 3.2 демонструє перелік природно-заповідних територій та об'єктів Полонської ОТГ з зазначенням власної назви, статусу, категорії та типу для заказників і пам'яток природи.

Таблиця 3.2 – Природно-заповідні території та об'єкти Полонської ОТГ

№ з/п	Назва	Категорія, тип	Площа, га
Загальнодержавного значення			
1	Великоновоселицький	Парк-пам'ятка садовопаркового мистецтва	10,1
2	Полонський	Так само	37,0
Місцевого значення			
3	Мальованка	Регіональний ландшафтний парк	294,44
4	Малі та Великі Луки	Ландшафтний заказник	82,0
5	Великобerezнянський заказник	Орнітологічний заказник	500,0
6	Адамців гай	Комплексна пам'ятка природи	19,0
7	Богданів гайок	Так само	7,4
8	Лісок Громадський	– // –	13,0

9	Сірі кордієритогранатові граніти і гранатодіорити	Геологічна пам'ятка природи	0,5
10	Білецький	Парк-пам'ятка садово-паркового мистецтва	10,0
Разом			973,44

За статусом природно-заповідний фонд Полонської ОТГ класифікується так:

– загальнодержавного значення – парки-пам'ятки садово-паркового мистецтва «Великоновоселицький» та «Полонський»;

– місцевого значення – решта природно-заповідних територій та об'єктів району в кількості 8 об'єктів загальною площею 926,34 га, що становить 96,0 % площі всього природно-заповідного фонду громади.

Структуру та кількісні показники природно-заповідного фонду громади за категоріями демонструє таблиця 3.3.

Таблиця 3.3 – Структура природно-заповідного фонду Полонської об'єднаної територіальної громади

Категорія і статус заповідних територій та об'єктів	Кількість		Площа	
	од.	% від загальної кількості ПЗФ	га	% від загальної площі ПЗФ
Заказники	2	20,0	582,00	59,78
Пам'ятки природи місцевого значення	4	40,0	39,90	4,10
Регіональний ландшафтний парк	1	10,0	294,44	30,25
Парки-пам'ятки садово-паркового мистецтва, в т. ч.:	3	30,0	57,10	5,87
загальнодержавного значення	2	20,0	47,10	4,80
місцевого значення	1	10,0	10,00	1,00
Разом	10	100,0	973,44	100,00

На рисунку 3.4 показано розподіл категорій природно-заповідного фонду Полонської ОТГ за площами у відсотках; на рисунку 3.5 – за кількістю.

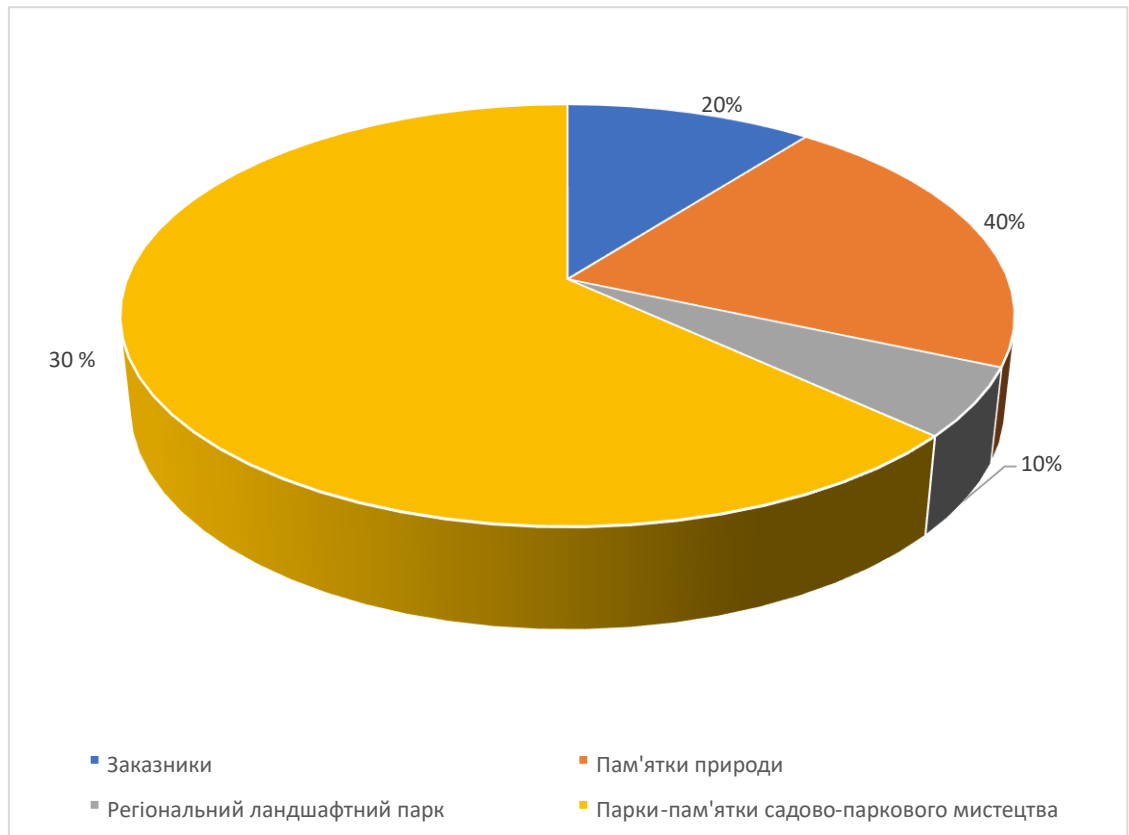


Рисунок 3.4 – Розподіл категорій природно-заповідного фонду Полонської міської об'єднаної територіальної громади за площами

Серед усіх категорій природно-заповідного фонду Полонської об'єднаної територіальної громади найбільшу площу займають заказники, які в кількості 2 одиниць мають загальну площу 582,0 га, що становить 59 % від загальної площі ПЗФ громади.

Найменшу площу займають пам'ятки природи в кількості 4 одиниць 39,90 га, що становить 4,10 % від загальної площі ПЗФ громади.

Орнітологічний заказник місцевого значення «Великобerezнянський» площею 500,0 га є найбільшою за площею природно-заповідною територією

Полонської громади.

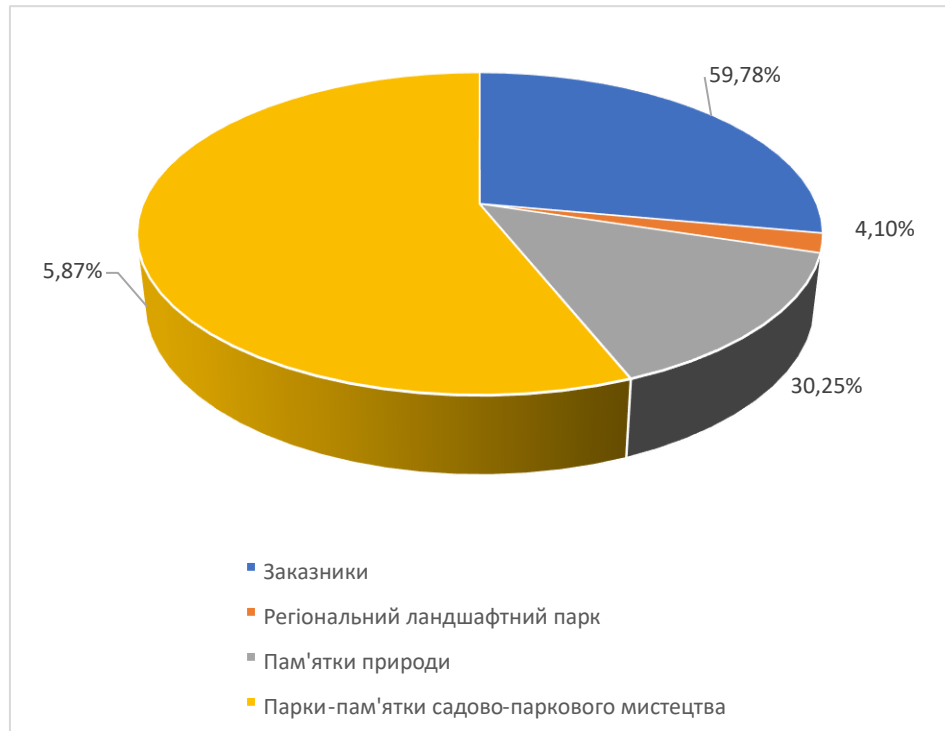


Рисунок 3.5 – Розподіл категорій природно-заповідного фонду Полонської об'єднаної територіальної громади за кількістю

За кількістю переважають пам'ятки природи місцевого значення, яких у природно-заповідному фонді Полонської об'єднаної територіальної громади є 4 одиниці (40 % від загальної кількості природно-заповідних територій та об'єктів громади), проте вони займають незначну загальну площу – 47,1 га, що становить лише 4,8 % від загальної заповідної площі.

Заказники ПЗФ громади представлені ландшафтним та орнітологічним типами. Найбільшу площу серед заказників природно-заповідного фонду громади займає орнітологічний заказник, який має загальну площу 500,0 га.

Меншу площу займає ландшафтний заказник (82 га).

Пам'ятки природи природно-заповідного фонду громади представлені комплексними та геологічними типами. Найбільшу площу з них займає комплексна пам'ятка природи «Адамців гай» (19 га). Найменшу геологічна пам'ятка природи «Сірі кордієритогранатові граніти і гранатодіорити» (0,5 га).

Пам'ятки природи природно-заповідного фонду громади представлені комплексними та геологічним типами. Переважаюча більшість – 3 одиниці – є комплексними, єдиною геологічною пам'яткою природи є «Сірі кордієритогранатові граніти» площею 0,01 га.

Порівняно з показником заповідності в Україні, де він сягає 6,91 % [25], та у Хмельницькій області – 15,18 %, рівень заповідання Полонської міської ОТГ – 1,62 % – за задовільний вважати не можна. У переважній більшості країн Європи показник заповідності сягає від 15 % до 30 %. Тому природнозаповідний фонд громади як у кількісному, так і у якісному відношенні вимагає розширення та оптимізації.

Загальна експертна оцінка природно-заповідного фонду адміністративної одиниці здійснюється за критеріями, які показує таблиця 3.4.

Таблиця 3.4 – Експертна оцінка природно-заповідного фонду Полонської об'єднаної територіальної громади

Критерії	Одиниця вимірювання	Кількісне значення
Оцінка надійності охорони за розміром територій природно-заповідного фонду		
Загальна чисельність об'єктів ПЗФ	од.	10
Загальна площа ПЗФ	га	973,44
Показник заповідності	%	1,62

Частка об'єктів ПЗФ, площа яких менше 500 га	%	100
Індекс територіальної концентрації ПЗФ	–	0,10
Рівень щільності територій ПЗФ	од./км <sup>2</sup>	0,01
Індекс інсуляризованості території ПЗФ	–	0,39

Індекс інсуляризованості для природно-заповідної системи громади становить 0,39, це є низьким показником, який показує, що у складі ПЗФ переважають екологічно нестабільні та незначні за площею об'єкти ПЗФ, які не виконують своїх природоохоронних функцій.

Природно-заповідний фонд Полонської об'єднаної територіальної громади характеризується низькими показниками заповідності, територіальної концентрації та ефективності природоохоронної мережі. Свідченням цього є низький відсоток заповідності території громади (1,62 %), низькі значення рівня щільності територій ПЗФ (0,01 од./км<sup>2</sup>), індексу територіальної концентрації (0,10) та індексу інсуляризованості території (0,39) її природно-заповідного фонду. Тому необхідно розширювати мережу природно-заповідного фонду громади для збереження типових, рідкісних і унікальних природних комплексів та покращення стану довкілля.

### 3.3 Коротка характеристика природо-заповідних територій

Природно-заповідні території загальнодержавного значення. Великоновоселицький парк – пам'ятка садово-паркового мистецтва державного значення, розташований в с. Новоселиця Шепетівського району Хмельницької області.

Загальна площа парку – 10,1 га. На початку ХІХ ст. графська родина Гагаріних запрошує пейзажного архітектора Діонісія Мак-Клера для закладки парку поблизу їх садиби в Новоселиці. Саме тут, на березі тихоплинної Хомори, на місці дубової діброви, архітектор створює парковий ансамбль з максимальним використанням рель'єфу та місцевої рослинності [27].

Територія парку розташована на пересіченій місцевості правого високого берега р. Хомори, у тому місці, де річка утворює вигин і долина містить кілька озерць. Тому парк з трьох боків оточений заплавою, а зі сходу – сільською дорогою. Проїжджою трасою він розділений на меншу південносхідну, де був розташований палац, та більшу – північно-західну частини.

На найвищій частині пагорба стояв палац, який збудував німець Грипар в кінці першої половини ХІХ ст. З цього місця відкривається панорама паркових пейзажів. Звідси неширока стежка, переходячи у побудовані за радянських часів сходи на крутому пагорбі р. Хомора, прямує до джерела з великим запасом родонової води. У 80-і роки над джерелом побудували будиночок у вигляді каплички. Сходи біля каплички переходять у затишну і звивисту паркову дорогу, довжиною близько 200 м, яка має давнє походження та проходить безпосередньо біля річки. Ця дорога виводить на луку, що прилягає до парку з його східного боку. Саме тут зростає декілька десятків дубів-велетнів з діаметром стовбура понад 1 м, висота цих дерев – близько 27 м, вік від 200 до 300 років. Їх наявність у цій частині парку, окремі дерева та біогрупи дубів в інших ділянках парку свідчать про те, що він був закладений на місці діброви.

Характерною особливістю ландшафтної композиції парку є наявність двох штучно створених великих пагорбів у меншій, північно-східній частині парку. Галявини на вершинах пагорбів збереглися до нашого часу. З них відкриваються мальовничі пейзажі річкової долини та прилеглих територій (поля, сільські будинки, костел).

«Полонський парк» – парк-пам'ятка садово-паркового мистецтва загальнодержавного значення [28].

Розташований у місті Полонному Хмельницької області на правому березі річки Хомори, всього в двох кілометрах нижче за течією річки від Новоселицького парку. Загальна площа – 37 га. Закладений у першій половині XIX ст. Діонісієм Мак-Клером, ірландським пейзажним архітектором.

Місцевість, на якій розташовано парк, рівнинна, з нахилом в бік річки, біля якої є невеличке штучно створене озерце площею близько 8,0 га. Своєрідний пейзаж утворює сполучення світлих галявин, маленьких гаїв та каскад невеликих мальовничих ставків у північній частині. Головний вхід утворюють чавунна брама та хвіртка з кам'яними стовпами.

Головна алея, що зв'язує основний вхід у парк із центральною частиною, прямолінійна і має довжину близько 100 м. Дві компактні групи хвойних дерев, розташовані симетрично з обох боків алеї і надають своєрідності центральній відстані близько 150 м південніше, і веде до ряду господарських будівель. Стара акацієва алея, що розпочинається старезним в'язом і сполучає її з алеєю що веде від головного входу.

Полонський професійний аграрний ліцей, що становить головний корпус, справляє враження капітальної, дещо помпезної і в той же час гарної споруди. Будівля цегляна, двоповерхова, з цоколем, побудована у формі літери «Т». Ризаліт включає досить глибоку, високу і квадратну нішу, в яку вбудовано два стовпи, що поділяють нішу, на три глибокі отвори і слугують для кріплення балкону і високого фронту п'ятикутної форми.

Головний корпус ліцею розташований у приблизно геометричному центрі парку. Головна в'їзна алея, палац і три будинки розташовані на центральній осі, яка умовно ділить парк на праву та ліву частини.

Південна частина парку обмежувана земляним валом, що зберігся частково і місцями досягає 0,5 м. Він обсаджений рядом ялин. Тут

сконцентровані всі будівлі. За головним корпусом зростає солітер ялини звичайної, біогрупа старих акацій переходить у невелику діброву на березі річки. Старими акаціями висаджений і стрімкий схил річки Хомори.

На краю південної частини парку, над річкою Різанкою, обіч дороги Новоселиця – Полонне встановлений пам'ятник українським козакам, оборонцям краю від татарських набігів.

Північна частина парку створена пейзажними засобами як у плануванні доріг, так і в розташуванні доріг, лише по її східній межі проходить алея із чотирьох рядів ялини звичайної. Їх вічнозелені крони поряд з декоративними виконують вітрозахисні функції забезпечуючи сприятливіші умови для плодкових садів. Посадки дерев досить добре збереглися і формують щільні зелені стіни.

Північно меже парку є ланцюжок з чотирьох ставків, які каскадом спускаються до звивистого берега р. Хомора. Останній є найбільшим і наймальовничішим. У місці його переходу в річку є старий місток на чотириметровій дамбі з чавунною ажурною загорожею.

Оригінальність планування Полонського парку полягає в тому, що вся композиція південної частини парку вирішується навколо трьох галявин.

Найбільшою є галявина розташована паралельно головній в'їзній алеї, по периметру якої ростуть різні види кленів – гостролистий, ясенелистий, польовий, клен-явір, а також граби, берези та унікальний екземпляр граба звичайного розсіченої форми. У парку росте близько 50 видів дерев: ялина колюча, в'яз низький, клен Траутфеттера, липа американська, тополі біла та белінська, ясен пухнастий, сніжноягідник білий, бузок звичайний тощо. Використання територій парку аграрним ліцеєм сприяє тому, що парк знаходиться у відносно задовільному стані.

«Мальованка» – регіональний ландшафтний парк. Ця територія належить до Малого Полісся, одного із найбільш оригінальних і навіть

загадкових регіонів України. Охоронний режим встановлено 1999 року – рішенням 6 сесії обласної ради від 11 травня 1999 р № 21. Площа – 294,44 га.

Територія парку дуже відрізняється рельєфом, кліматичними умовами, характером ґрунтів, підстилаючих порід, рослинного та тваринного світу від основної, подільської частини Хмельницької області. Вона розташована на межі Малого та Центрального Полісся.

Тут переважає відносно незмінений природний ландшафт. Поверхня відзначається рівнинним рельєфом, вкрита зандровими пісками на неглибоко залягаючих кристалічних породах. При залісненні області 11,9 % понад 60 % території РЛП «Мальованка» вкриті лісами.

Специфічність рослинного світу полягає в тому, що він поєднує в собі риси рослинності як західної частини Малого Полісся, так і Центрального Полісся.

На території парку виявлено чотири типи рослинності – лісовий, лучний, болотний, фрагментарно представлена водна рослинність. Переважає лісова рослинність. Головними лісоутворюючими породами є сосна звичайна та дуб звичайний. Характер розподілу рослинних угруповань в залежності від рельєфу та характеру ґрунтів показує еколого-фітоценотичний профіль території парку [29].

В складі флори парку виявлено 14 видів, занесених до Червоної книги України – плаун баранець, плаун колючий, осока Буксбаума, осока затінкова, верба чорнична, лілія лісова, любки дволиста та зеленоквіткова, пальчатокорінники м'ясочервоний, плямистий, травневий, Фукса, підсніжник сніжнобілий, гніздівка звичайна. Із групи регіонально рідкісних видів дуже рідкісими є лазурник трилопатевий, цирцея середня, осоки кульконосна та Гартмана, живокіст серцевий, синюха голуба, скорзонера низька.

Із рідкісних угруповань занесених до Зеленої книги України, виявлені дубові ліси трясучковидноосокові, угруповання, властиві лісам Центральної

Європи, і у нас знаходяться на східній межі ареалу, ценози латаття сніжнобілого, їжачої голівки малої, які знаходяться тут на південній межі ареалу, та дубово-соснового лісу рододендроново-чорницевого, ареал якого займає західну частину Житомирської області та крайню східну Рівненської. В регіональному ландшафтному парку виявлено фрагмент такого угруповання, площе 0,2 га.

Територія парку є осередком, де зберігаються червонокнижні види тварин, зокрема тут зареєстровано 11 видів комах (бражник Прозерпіна, подалірій, жук-олень, ванесса чорно-руда, синявець мелеагр, сатурнія мала та інші), 10 видів птахів (орел-карлик, лелека чорний, зміїд, підорлик малий, сорокопуд сірий та інші), 5 видів ссавців (видра річкова, горностай, борсук та інші).

Має природоохоронне, естетичне, наукове, оздоровче, освітнє та рекреаційне значення.

«Великі і Малі Луки» – ландшафтний заказник місцевого значення. Знаходиться в заплаві річки Случ між селами Котюржинці та Черніївка. Охоронний режим встановлено 1994 року – рішенням сесії обласної ради народних депутатів від 28.10.1994 року № 7. Площа – 82,0 га.

Охороняються мальовничі схили з типовою для Малого Полісся рослинністю.

Статус надано з метою збереження частини лісового масиву. Зростають дубово-березові насадження, у трав'яному покриві – рідкісні види рослин.

«Великоберезнянський» – орнітологічний заказник місцевого значення. Розташований на південному заході села Велика Березна. Охоронний режим встановлено 1993 року – рішенням обласної ради народних депутатів від 17.12.1993 року № 3. Площа – 500,0 га.

Даний об'єкт представляє собою каскад ставків, на яких водиться велика кількість водоплавної птиці: білі лебеді, сірі чаплі, дикі качки, кулики, бекаси та інші.

Має естетичне, природоохоронне, наукове, освітнє та рекреаційне значення.

«Сірі кордієрито-гранатові граніти» – геологічна пам'ятка природи місцевого значення. Знаходяться на околиці міста Полонного. Охоронний режим встановлено 1982 року – рішенням облвиконкому від 4.09.1982 року № 278. Площа – 0,5 га.

Охороняються виходи на поверхню кордієрито-гранатових гранітів і гранато-діоритів.

Має значення культурної спадщини.

«Адамців гай» – комплексна пам'ятка природи місцевого значення. Підвищена гориста місцевість, за 1,5 км. На північний схід від села Коханівкеа, утворює мальовничий краєвид. Охоронний режим встановлено 1995 року – рішенням сесії обласної ради від 28.09.1995 року № 67-р. Площа – 19,0 га.

Охороняється переважаючі в лісі насадження граба з домішками дуба, берези, акації, сосни. В підліску росте ліщина, глід, терен.

Має значне ґрунтозахисне, водорегулююче та рекреаційне значення.

«Богданів гайок» – комплексна пам'ятка природи місцевого значення. Розташована за 1,5 км, на південний захід від села Новолабунь. Охоронний режим встановлено 1995 року – рішенням сесії обласної ради від 28.09.1995 року № 67-р. Площа – 7,4 га.

Охороняється мальовниче урочище в якому основною породою є дуб звичайний. Підлісок сформований ліщиною, черемхою, бузиною.

Зустрічається калина, терен, глід.

Має значне ґрунтозахисне, водорегулююче та рекреаційне значення.

«Лісок громадський» – комплексна пам'ятка природи місцевого значення. Розташована в північно-західній частині села Великі Каленичі. Охоронний режим встановлено 1995 року – рішенням сесії обласної ради від 28.09.1995 року № 67-р. Площа – 13,0 га.

Охороняється дубово-грабове насадження де зростають цінні лікарські рослини і плодово-ягідні чагарники.

Має значне ґрунтозахисне, водорегулююче та рекреаційне значення [26].

«Білецький» – парк-пам'ятка садово-паркового мистецтва місцевого значення. Парк знаходиться на околиці села Білецьке. Охоронний режим встановлено 1993 року – рішенням обласної ради народних депутатів від 17.12.1993 року № 3. Площа – 10 га.

На території парку є два ставки, площа яких 1,1 та 1,4 га. Схил парку містить насадження ясена звичайного, липи серцелистої, бруслини бородавчатої, граба звичайного з підліском бузини чорної. Є поодинокі представники та групи берези повислої, ламки, ялини європейської, верби білої. На південному боці парку росте сосна європейська з діаметром стовбура 53,5 см. Максимальний діаметр стовбура в ялин європейських складає 79,0 см. Діаметр стовбура граба звичайного – 108,3 см, бересту – 91,1 см, гіркокаштан звичайний має діаметр стовбуру 113,7 см. На території цієї частини парку розташована грабова алея. Вона складається з чотирьох штук, діаметр стовбурів від 49,1 до 82,8 см. Поодинокі зростає сосна звичайна. Зі східного боку парку, поблизу спортивного майданчика школи, є липова алея. Біля майданчика розташовані 5 одиниць дуба звичайного з максимальним діаметром стовбура до 76,4 см, ялина європейська, береза повисла, 6 штук ясена звичайного з максимальним діаметром стовбура 76,4 см, клени. Із західного та південного боку палацу розташовані залишки грабового живоплоту.

## ВИСНОВКИ

Одним з важливих напрямів вирішення екологічних проблем та поліпшення стану природного середовища є виділення природних територій та об'єктів, на яких встановлено особливий режим охорони та використання з метою збереження їх від забруднення. Такі території та об'єкти одержали назву заповідні.

Станом на 2023 рік природно-заповідний фонд Полонської об'єднаної територіальної громади нараховує 10 територій та об'єктів загальною площею 973,44 га, що становить 1,62 % від площі громади.

Формування природно-заповідного фонду Полонської об'єднаної територіальної громади було розпочато 1960 року, Постановою Ради Міністрів Української РСР від 29 січня за №105 було заповідано Великоновоселицький та Полонський парки.

За статусом природно-заповідний фонд Полонської ОТГ класифікується так: загальнодержавного значення – парки-пам'ятки садово-паркового мистецтва «Великоновоселицький» та «Полонський» загальною площею 37 га, що становить 4,8 % всієї заповідної території громади; місцевого значення –

решта природно заповідних територій та об'єктів громади загальною площею 926,34 га, що становить 95,2 % площі всього природнозаповідного фонду.

Природно-заповідний фонд Полонської міської територіальної громади представлений категоріями: регіональний ландшафтний парк, заказник, пам'ятка природи і парк–пам'ятка садово–паркового мистецтва.

Серед усіх категорій природно-заповідного фонду Полонської міської територіальної громади найбільшу площу займають заказники, які в кількості 2 одиниць мають загальну площу 582,0 га, що становить 59 % від загальної площі природно-заповідного фонду громади. Вони представлені ландшафтним та орнітологічним типами.

Орнітологічний заказник місцевого значення «Великобerezнянський» площею 500,0 га є найбільшою за площею природно-заповідною територією Полонської ОТГ.

За кількістю переважають комплексні пам'ятки природи місцевого значення, яких у природно-заповідному фонді Полонської ОТГ є 4 одиниці (40 % від загальної кількості природно-заповідних територій та об'єктів ОТГ), проте вони займають незначну загальну площу – 39,9 га, що становить лише 4,1 % від загальної заповідної площі громади.

Пам'ятки природи природно-заповідного фонду громади представлені комплексними та геологічним типами. Переважаюча більшість – 3 одиниці – є комплексними, єдиною геологічною пам'яткою природи є «Сірі кордієритогранатові граніти і гранатодіорити» площею 0,5 га.

Природно-заповідний фонд Полонської об'єднаної територіальної громади характеризується низькими показниками заповідності, територіальної концентрації та ефективності природоохоронної мережі. Свідченням цього є низький відсоток заповідності території громади (1,62 %), низькі значення рівня щільності територій ПЗФ (0,01 од./км<sup>2</sup>), індексу територіальної концентрації (0,10) та індексу інсуляризованості території (0,39) її природно-

заповідного фонду. Тому необхідно розширювати мережу природно-заповідного фонду громади для збереження типових, рідкісних і унікальних природних комплексів та покращення стану довкілля.

Порівняно з показником заповідності в Україні, де він сягає 6,91 %, та у Хмельницькій області – 15,18 %, рівень заповідання Полонської ОТГ – 1,62 % – за задовільний вважати не можна. У переважній більшості країн Європи показник заповідності сягає від 15 % до 30 %. Тому природно-заповідний фонд громади як у кількісному, так і у якісному відношенні вимагає розширення та оптимізації.

### ПЕРЕЛІК ДЖЕРЕЛ ПОСИЛАНЬ

1. Природно-заповідний фонд (ПЗФ). [Електронний ресурс]. – Режим доступу: <https://sfmu.org.ua/pryrodno-zapovidnyy-fond-pzf> (дата звернення: 08.05.2023).
2. Про природно-заповідний фонд України. Закон України від 16 червня 1992р. Голос України, 1992, N140. – Режим доступу: <https://zakon.rada.gov.ua/laws/show/2456-12#Text> (дата звернення: 08.05.2023).
3. Даниляк О. Роль організаційно-правових механізмів у розвитку державної політики у сфері природно-заповідної справи / О. Даниляк // Вісник Національної академії державного управління при Президентіві України. – 2007. - № 2. - С. 236-245. (дата звернення: 08.05.2023).
4. Доценко А.І. Основи заповідної справи: навчальний посібник . – Київ. Університет «Україна». – 2021. (дата звернення: 08.05.2023).

5. Кудінов В. О. Заповідна справа: навчальний посібник для студентів екологічної спеціальності / В.О. Кудінов. – Київ. Наука і техніка. – 2012. – 164 с. (дата звернення: 08.05.2023).
6. Державний кадастр територій та об'єктів природно-заповідного фонду України станом на 01.01.2013. [Електронний ресурс]. – Режим доступу: [https://data.gov.ua/dataset/mepr\\_05](https://data.gov.ua/dataset/mepr_05) (дата звернення: 08.05.2023).
7. Biosphere Reserves on Borders. – Warsaw: National UNESCO-MAB Committee of Poland, 2000. – 133 p.
8. Поняття і правова класифікація територій та об'єктів природнозаповідного фонду. [Електронний ресурс]. – Режим доступу: <https://studfile.net/preview/5130086/page:55/> (дата звернення: 13.05.2023).
9. Склад земель природно-заповідного та іншого природоохоронного призначення. [Електронний ресурс]. – Режим доступу: <https://elearn.nubip.edu.ua/mod/book/view.php?id=308899> (дата звернення: 13.05.2023).
10. Полонська міська ОТГ. [Електронний ресурс] / Виконавчий комітет Полонської міської ради територіальної громади. Офіційний сайт. – Режим доступу: <https://pol-otg.gov.ua/polonska-miska-otg-14-22-22-12-12-2019/> (дата звернення: 13.05.2023).
11. Паспорт громади. Полонська міська об'єднана територіальна громада [Електронний ресурс] / Виконавчий комітет Полонської міської ради об'єднаної територіальної громади. Офіційний сайт. – Режим доступу: <https://pol-otg.gov.ua/pasport-gromadi-14-23-12-12-12-2019/> (дата звернення: 19.05.2023).
12. Полонська об'єднана територіальна громада. [Електронний ресурс] /

Децентралізація. Офіційний сайт. – Режим доступу : <https://decentralization.gov.ua/newgromada/4779/map> (дата звернення: 19.05.2023).

13. Карти аналізу. [Електронний ресурс]. – Режим доступу: <https://hromada.canactions.com/polonska/> (дата звернення: 23.05.2023).

14. Каталог підприємств Полонський район. [Електронний ресурс]. – Режим доступу : [https://www.ua-region.com.ua/ter/6823600?start\\_page=5](https://www.ua-region.com.ua/ter/6823600?start_page=5) (дата звернення: 23.05.2023).

15. Дідух Я. П. Геоботанічне районування України та суміжних територій / Я. П. Дідух, Ю. Р. Шеляг-Сосонко // Український ботанічний журнал. – 2003. – Т. 60, № 1. – С. 6-17. (дата звернення: 23.05.2023).

16. Природа Хмельницької області / За ред. К.І. Геренчука. – Львів : Вища школа. 1980. –152 с. (дата звернення: 27.05.2023).

17. Природа Хмельницької області [Електронний ресурс] / Виконавчий комітет Полонської міської ради об'єднаної територіальної громади. Офіційний сайт. – Режим доступу : <https://pol-otg.gov.ua/priroda-hmelnickoioblasti-14-58-53-17-12-2019/> (дата звернення 27.05.2023).

18. Полонська міська об'єднана територіальна громада. [Електронний ресурс]. – Режим доступу : <https://hromada.canactions.com/polonska/> (дата звернення: 02.06.2023).

19. Водний фонд Хмельницької області : Довідник. – Хмельницький, 2007. – 86 с. (дата звернення: 02.06.2023).

20. Клімат та середня погода цілий рік у Полонному [Електронний ресурс] / Weather Spark. Офіційний сайт. – Режим доступу: <https://ru.weatherspark.com/y/95093/%D0%9E%D0%B1%D1%8B%D1%87%D0> (дата звернення: 02.06.2023).

21. Реформування адміністративно-територіального устрою субрегіонального рівня [Електронний ресурс] / Децентралізація дає можливості. – Режим доступу : <https://decentralization.gov.ua/new-rayons> (дата звернення: 02.06.2023).

22. Природно-заповідний фонд Хмельницької області в розрізі територіальних громад. [Електронний ресурс]. – Режим доступу: <https://pzf.land.kiev.ua/pzf-obl-22.html> (дата звернення: 02.06.2023).

23. Білецький парк [Електронний ресурс]. – Режим доступу: <https://uk.ago.pp.ua/1935124/1/biletskiy-park.html> (дата звернення: 02.06.2023).

24. Заповідні перлини Хмельниччини / [Т. Л. Андрієнко, Р. Я. Арап, Р. Г. Білик, Л. П. Казімірова та ін.]; за заг. ред. Т. Л. Андрієнко. – Хмельницький : ПАВФ «Інтрада», 2006. – 220 с. (дата звернення: 02.06.2023).

25. Природні ресурси. [Електронний ресурс] / Хмельницька обласна державна адміністрація. Офіційне інтернет-представництво. – Режим доступу: [https://www.adm-km.gov.ua/?page\\_id=1629](https://www.adm-km.gov.ua/?page_id=1629) (дата звернення: 05.06.2023).

26. Андронов В.А. Заповідна справа: навчальний посібник / В.А. Андронов, Є.О. Варивода, Г.В. Тітенко. – Харків. – 2013. 209 с. (дата звернення: 05.06.2023).

27. Великоновоселицький парк [Електронний ресурс] / Енциклопедія Сучасної України. – Режим доступу: [https://esu.com.ua/search\\_articles.php?id=33345](https://esu.com.ua/search_articles.php?id=33345) (дата звернення: 10.06.2023).

28. Природо-заповідний фонд країни. [Електронний ресурс]. – Режим доступу: <https://pzf.land.kiev.ua/pzf8-14.html> (дата звернення: 10.06.2023).

29. Екологічними стежками Полонщини. [Електронний ресурс]. – Режим доступу: <https://www.calameo.com/read/003314950046c27f6d240> (дата звернення: 10.06.2023).

30. Davey A.G. National System Planning for Protected areas. / World Commission on Protected Areas, Best Practice Protected Area Guidelines Series No. 1 (Series Editor: Adrian Phillips). – IUCN – The World Conservation Union, 1998. – 71 p. (дата звернення: 10.06.2023).