

Хмельницький національний університет
(повне найменування навчального закладу)
Факультет технологій та дизайну
Кафедра дизайну
Освітній рівень перший (бакалаврський)
Галузь знань 02 Культура і мистецтво
(шифр і назва)
Спеціальність 022 Дизайн
(шифр і назва)
Освітня програма Дизайн

ЗАТВЕРДЖУЮ

Завідувач кафедри
Базильюк С.В.
_____ року

ЗАВДАННЯ
НА КВАЛІФІКАЦІЙНУ РОБОТУ
перший (бакалаврський)
Освітній рівень

Кравчук Анастасія Горівна
(прізвище, ім'я, по батькові)

1. Тема роботи Дизайн - проектування інтер'єру коворкінг-кафе "Воко" у м. Хмельницькому в нео-британському стилі
Керівник роботи Матвієнко Кристина Миколаївна
(прізвище, ім'я, по батькові, науковий ступінь, вчене звання)

затверджені наказом вищого навчального закладу від «1» березня 2023 р., № 5

2. Строк подання студентом закінченої роботи _____

3. Вихідні дані до роботи _____

Мета роботи - дизайн - проектування інтер'єру коворкінг-кафе "Воко" у м. Хмельницькому в нео-британському стилі

4. Зміст пояснювальної записки (перелік питань, які потрібно розробити)

Вступ

1 Обґрунтування вихідних даних до об'єкта проектування

2 Ретроспектива теми

3 Творча розробка дизайну об'єкта проектування

4 Конструкторська проектна документація

Висновки; Додатки - візуалізація проекту.

5. Перелік графічного матеріалу (з точним зазначенням обов'язкових креслень)

1 Макет об'єкта (М 1:20 - 1:50)

2 Макет-зразок виробу в матеріалі

3 один-два декоративні моделі творів

4 конструкторську документацію на

виробі меблів, обладнання

Анотація

Дипломної роботи освітнього рівня «Бакалавр»

На тему: Розроблення дизайн-проекту інтер'єру коворкінг кафе «WoKo» у нео-британському стилі (м. Хмельницький, вул. Подільська)

Студентка групи ДІМ-19-1 Кравчук А.І

Керівник викладач кафедри дизайну Матвієнко Х.М

Обсяг пояснювальної записки – 62 с., 58 рисунків, 5 додатки, 22 джерел.

Обсяг графічної роботи – Записка. Розробка 3D. Макет приміщення. Макет меблевого виробу. Загальні креслення приміщення формат А3 – 10 шт. Творча розробка. Банер 841×1189 мм.

Дипломна робота в якості пояснювальної записки має у собі 4 розділи. В роботі ми провели аналізи приміщення, провели дослідження про історичний огляд ретроспективи приміщення, ознайомилися з проектами у даному напрямку, оглянули відомі роботи. Розглянули усі переваги та недоліки, плюси та мінуси у створенні коворкінг простору у поєднанні з кафе. Ознайомилися з нео-британським стилем. Розроблено та обґрунтовано варіанти творчих ідей дизайн об'єкту. Розроблено конструкторську документацію меблевого виробу, барну стійку, а також загальну кількість креслень приміщення. Створено творчу роботу у вигляді об'ємних фігур на холсті.

(Дата)

(Підпис)

ЗМІСТ

	С.
ВСТУП.....	5
1 ОБҐРУНТУВАННЯ ВИХІДНИХ ДАНИХ ДО ПРОЄКТУВАННЯ ОБ’ЄКТ ..	7
1.1 Характеристика об’єкта проєктування.....	7
1.2 Дослідження екологічних вимог до дизайну об’єкта	9
1.2.1 Загальні вимоги.....	10
1.2.2 Вимоги до обідніх залів.....	12
1.2.3 Вимоги до інженерного обладнання.....	13
1.2.4 Вимоги до опалення, вентиляції та кондиціонування	14
1.2.5 Вимоги до електрообладнання та електропостачання.....	14
1.2.6 Переваги та недоліки варіантів меблювання	16
1.2.7 Вимоги та побажання до об’єкту проєктування	17
2 РЕТРОСПЕКТИВА ТЕМИ	18
2.1 Історичний огляд ретроспективи дизайну об’єктів обраного напрямку .	18
2.1.1 Коворкінг заклади в Україні	21
2.1.2 Плюси та мінуси роботи в коворкінгу.....	25
2.2 Огляд досягнення відомих архітекторів і дизайнерів, що працювали над темою	27
3 ТВОРЧА РОЗРОБКА ДИЗАЙНУ ОБ’ЄКТА ПРОЄКТУВАННЯ	32
3.1 Виріб та обґрунтування дизайну об’єкта	32
3.2 Розробка варіантів творчих ідей дизайну об’єкта	36
3.3 Розробка та обґрунтування дизайн об’єкта.....	42
4. Конструкторська проєктна документація	47
Висновки.....	52
Перелік посилань	53
ДОДАТКИ	55
ДОДАТОК А Додаткові фото приміщення	55
ДОДАТОК Б Візуалізації.....	57
ДОДАТОК В Конструкторська документація.....	60
ДОДАТОК Г Макет	61
ДОДАТОК Д Банер.....	62

ВСТУП

На сьогоднішній день коворкінг це дуже актуальна для нас тема. Саме в Україні, коворкінг почав набирати великих обертів, почав розвиватися під час блекаутів. На даний час в Україні відкрито понад 130 коворкінг просторів. Це дуже актуальна для нас тема в сьогоднішні дні, адже саме в коворкінгах люди можуть працювати під час вимкнення світла.

На даний момент у світі є безліч коворкінг-центрів, коворкінг кафе, коворкінг-ресторанів та інше. Загалом, коворкінг це місце колективного офісного простору, в якому працюють разом люди з різних професій та зрізними інтересами, які належать до , або мають різні компанії.

В коворкінгах люди можуть працювати цілодобово, адже багато просторів працюють саме так. Такі заклади також проводять різні заходи, лекції, що дає змогу людям спілкуватися з новими людьми, а також розширювати свій кругоосвіт.

Коворкінг відіграє важливу роль у спілкуванні ІТ-фахівців фрілансерів і програмістів. Коворкінг – це простір, де неможливо не спілкуватися з іншими членами цього суспільства. Учасники коворкінгу можуть не мати знайомих і стосунків, але можуть миттєво зустріти однодумців, колег, ділових партнерів чи друзів.

Коворкінг дозволяють орендувати не лише один стіл, а окремий простір (майже офіс) якщо маєш бажання. Але добре те, що з офісом працівники ще мають можливість залишатися на зв'язку з «суспільством».

У коворкінгу можна орендувати місце на добу, місяць, або навіть рік іноді навіть на годину, що дуже зручно для фрілансерів.

Можливість скористатися - зручним робочим місцем (окремий стіл, та доступ до Інтернету), чай і кава. Створюючи інтер'єр, необхідно враховувати: колірну гаму, правильний підбір меблів, освітлення кімнати природне та штучне. Дуже велику роль в оформленні грають картини, скульптури, елементи декору.

Сучасний дизайн інтер'єру в організації простору відображає у собі простоту, лаконічність форм, їх функціональність, раціональність і привабливість.

Метою дипломної роботи стало: Розроблення дизайн-проекту інтер'єру коворкінг кафе під назвою «WoKo» у в нео-британському стилі. Об'єкт який знаходиться у м. Хмельницькому по вулиці Подільській. Створення лаконічного, привабливого, функціонального дизайн об'єкту.

Поставлені такі завдання:

1. Обґрунтувати вихідні дані до об'єкта проектування;
2. Дослідити екологічні вимоги до дизайн проекту;
3. Провести історичний аналіз теми;
4. Розробити та обґрунтувати творчу розробку дизайн об'єкта;
5. Розробити конструкторсько-проектну документацію;

1 ОБҐРУНТУВАННЯ ВИХІДНИХ ДАНИХ ДО ПРОЄКТУВАННЯ ОБ'ЄКТУ

1.1 Характеристика об'єкта проектування

Об'єктом проектування у даній роботі є нежитлове приміщення, площею 51,74 м² (рис.1.1), яке знаходиться за адресом місто Хмельницький вулиця Подільська 58. Будівля побудована 1 грудня 2019 року, збудована з моноліту. У приміщенні, що є об'єктом проектування була розміщена оптика. Закрилася з невідомих причин.

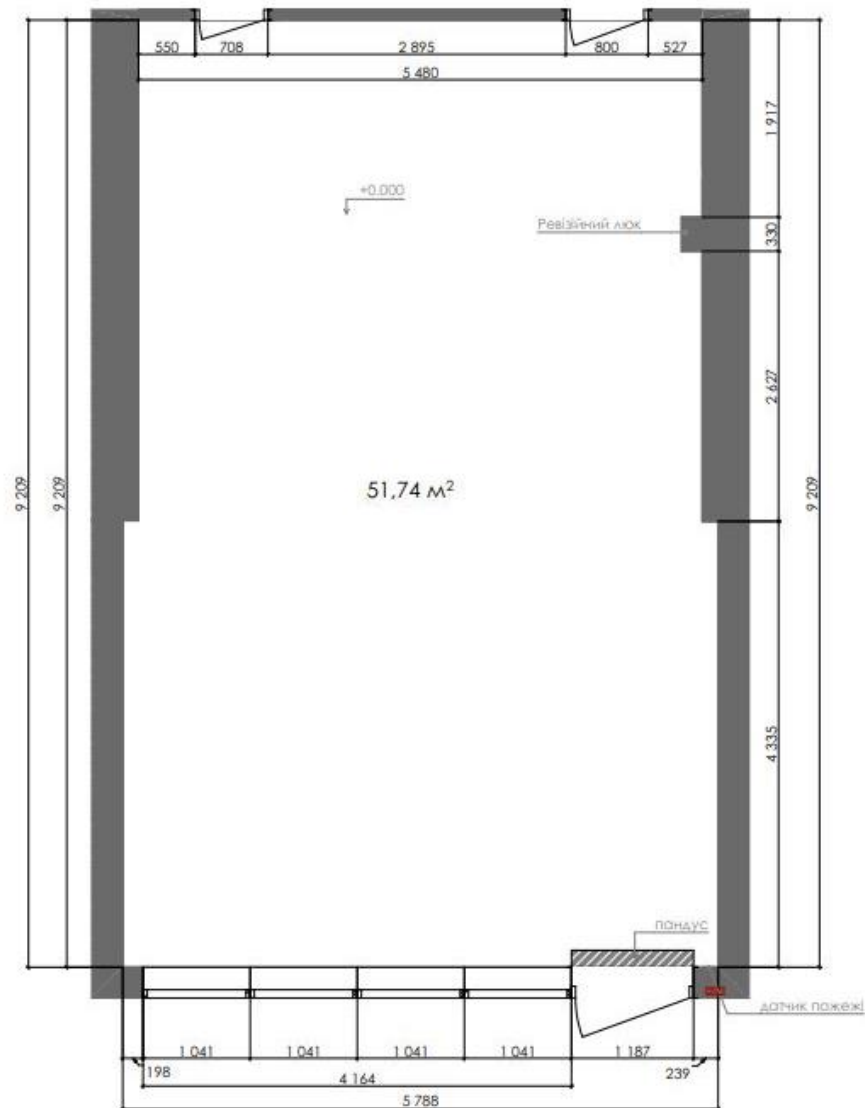


Рисунок 1.1 – Обмірний план приміщення

Помешкання має прямокутну форму, та є нежитловим; знаходиться на першому поверсі. Стіни оздоблені шпаклівкою та пофарбовані, крім того на стіні з східної частини присутнє покриття ламінатом, малюнок під деревину. (рис.1.3)

Підлога (рис.1.2) даного приміщення оздоблена керамічною плиткою для підлоги (розмір 600*600), яку в подальшій роботі буде демонтовано. Стеля зроблена «армстронгом», яка в подальшому буде демонтована. Висота до стелі до демонтажу 3181 мм. Після демонтажу 3300 мм.



Рисунок 1.2 – Фотографії підлоги

Об'єкт проектування обладнаний: електрикою та водою. Громадське нежитлове приміщення під коворкінг-кафе. На даний час, приміщення облаштоване таким інженерним обладнанням, як:

1. Кондиціонер для опалення приміщення;
2. Пандус для маломобільних людей;
3. Ревізійний люк для сантехнічного обладнання;
4. Датчиками пожежі.

У приміщенні, що проектується, є два невеликі виступи в стіні з північної та південної сторін : розміром в глибину 154 мм. Колона яка знаходиться з східної сторони, являється не несучою конструкцією; Розмір якої сягає 330*200

мм; В даній конструкції розташований ревізійний люк для сантехнічного обладнання.

Дане приміщення має одну пару вхідних дверей з фрамугою - розмір дверей становить 2070*1187 мм; та розмір фрамуги 1111*1187 мм; (рис.1.3) На західній стороні даного об'єкту розташовано два вікна, кожне з яких має дві секціями. Кожна секція має розмір: 2583*1041 мм (Додаткові фото в додатку А)

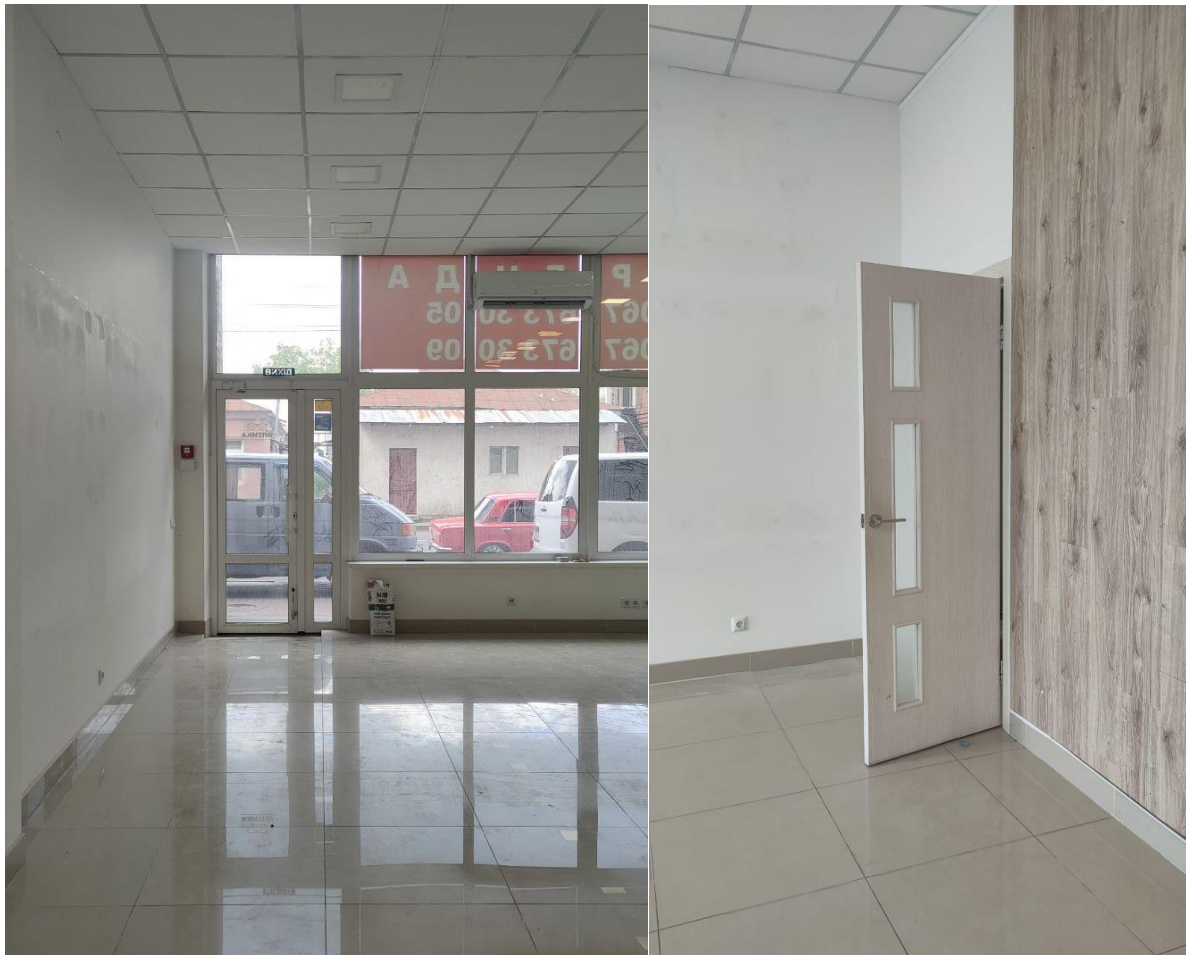


Рисунок 1.3 – фактичні фото приміщення

1.2 Дослідження екологічних вимог до дизайну об'єкта

Об'єктом проектування є коворкінг який розміщений у закладі громадського харчування. Згідно з ДБН В 2.2-25:2009 «Будинки і споруди

ПІДПРИЄМСТВА ХАРЧУВАННЯ (ЗАКЛАДИ РЕСТОРАННОГО ГОСПОДАРСТВА)»

Дане нам приміщення за ДБН В 2.2-25:2009 [1; с. 13;] являє собою: «Кафе-заклад РГ із широким асортиментом страв нескладного готування, кондитерських виробів і напоїв, в якому застосовують самообслуговування або обслуговування офіціантами.»

Згідно з ДБН В 2.2-25:2009 [1; с. 18;] Підприємство яке являє собою заклад харчування, як правило, має розміщувати в собі від 25 до 75 посадочних місць. У житлових будинках є допуски для розміщення прибудованих або вбудованих підприємств [1; с. 18;], але в таких умовах, вимоги дозволяють лише 50 посадочних місць та працюючий режим до 22 годин (Згідно з вимогами СН 3077) та ДБН В.2.2-15. Магазины кулінарії без технічних процесів, а також кафетерії які у складі торгівельних підприємств, згідно з ДБН В 2.2.-9 мають бути площею не більше 150 м².

1.2.1 Загальні вимоги

ДБН В 2.2-25:2009 [1; с. 24;] « У залах, основних виробничих і адміністративних приміщеннях рекомендується мати природне освітлення (бічне, верхнє).»

При природному освітленні орієнтація будівлі підприємств громадського харчування, створюється так аби виробничі та складські приміщення виходили на північний і північний схід, а обідні зали та приміщення для персоналу на південний і південний схід [1; с. 24;] У разі поганої орієнтації слід використовувати пристрої для захисту від сонця.

У конструкції підлоги всіх приміщень немає бути пустот. Підлоги повинні бути захищені від проникнення гризунів. Матеріали для підлоги повинні бути міцними, безпиловими, нетоксичними, забезпечувати вологе прибирання та дезінфекцію.

Полімерні матеріали, у використуванні для покриття підлог, повинні відповідати вимогам та нормам СанПіН 6027.А. Перепади підлоги не допускаються у складських, виробничих ,а також у зальних приміщеннях. [1; с. 24-25;]

Проектування харчувального підприємства варто дотримуватися правил та вимог протипожежної безпеки: ДБН В.1.1-7, ДБН В.2.2-9, ДБН В.2.2-20, ДБН В.2.2-24, ГОСТ 12.1.004, ДСТУ Б В.1.1-4, та інших чинних нормативних документів. [1; с. 54;]

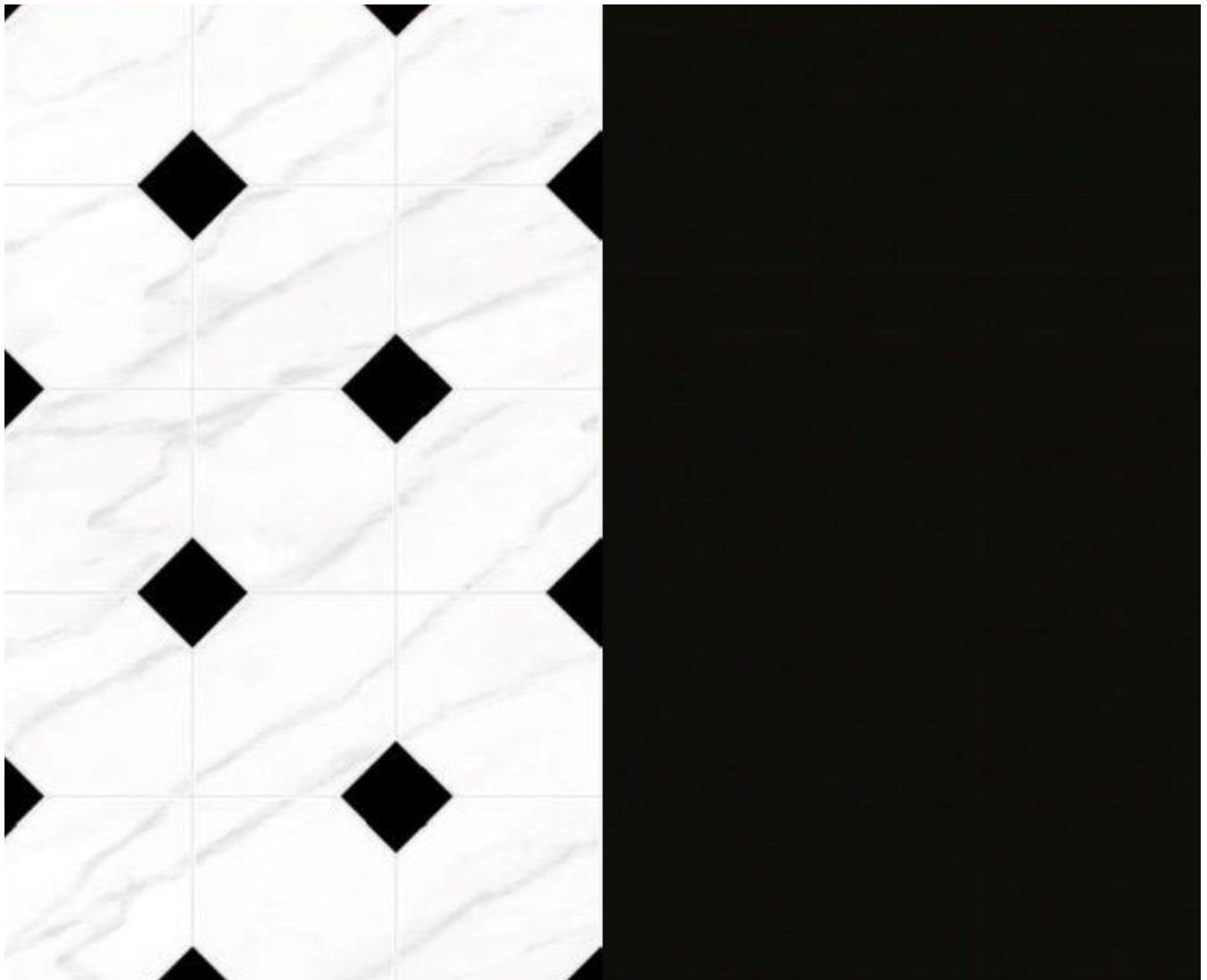


Рисунок 1.4 – приклад матеріалів для підлоги

1.2.2 Вимоги до обідніх залів

Площа зали для обідів на 1 посадочне місце, не менше м² [1; ст. 27;].

- У кафе, закусточних і пивних барах.....1,6 м²;

Рисунок 1.5 – Площа на 1 посадкове місце

Облаштування обідньої зони враховує розміщення столів і стільців та планування проходів (у тому числі евакуаційних), відповідає вимогам протипожежним та технологічним вимогами.

Допускається розділяти на зони з перегородками ресторани зали та кафе, при умові влаштування евакуаційних шляхів з кожної зони. [1; с. 28;]. Ширина кожного проходу в залах слід робити не менше чим вказано в таблиці 1.

Таблиця 1 – Проходи у залі

Проходи у залі	Ширина в м (не менше)
	Кафе
Основний	1,2
Додаткові: для розподілу потоків відвідувачів	1,0
Для підходу до окремих місць	0,4

Рисунок 1.6 – Умови для проходів у залах кафе

Примітка 1 [1; с. 29;] «Ширина проходу визначається між спинками стільців (при відстані від спинки стільця до краю столу 0,5 м), між вільними сторонами (кутами) столів.»

1.2.3 Вимоги до інженерного обладнання

Підприємства громадського харчування повинні бути оснащені: водопостачанням, каналізацією, вентиляцією, (Рис. 1.7) опаленням, пожежною сигналізацією, системою автоматичного пожежогасіння, системою оповіщення та керування евакуації людей, охороною сигналізацією, вивозом сміття.

А також підприємства можуть додатково бути обладнаними: телебаченням, внутрішнім телефонним зв'язком, кондиціонуванням, установами посилення мовлення, звукофікації та системами газопостачання [1; с. 41;].

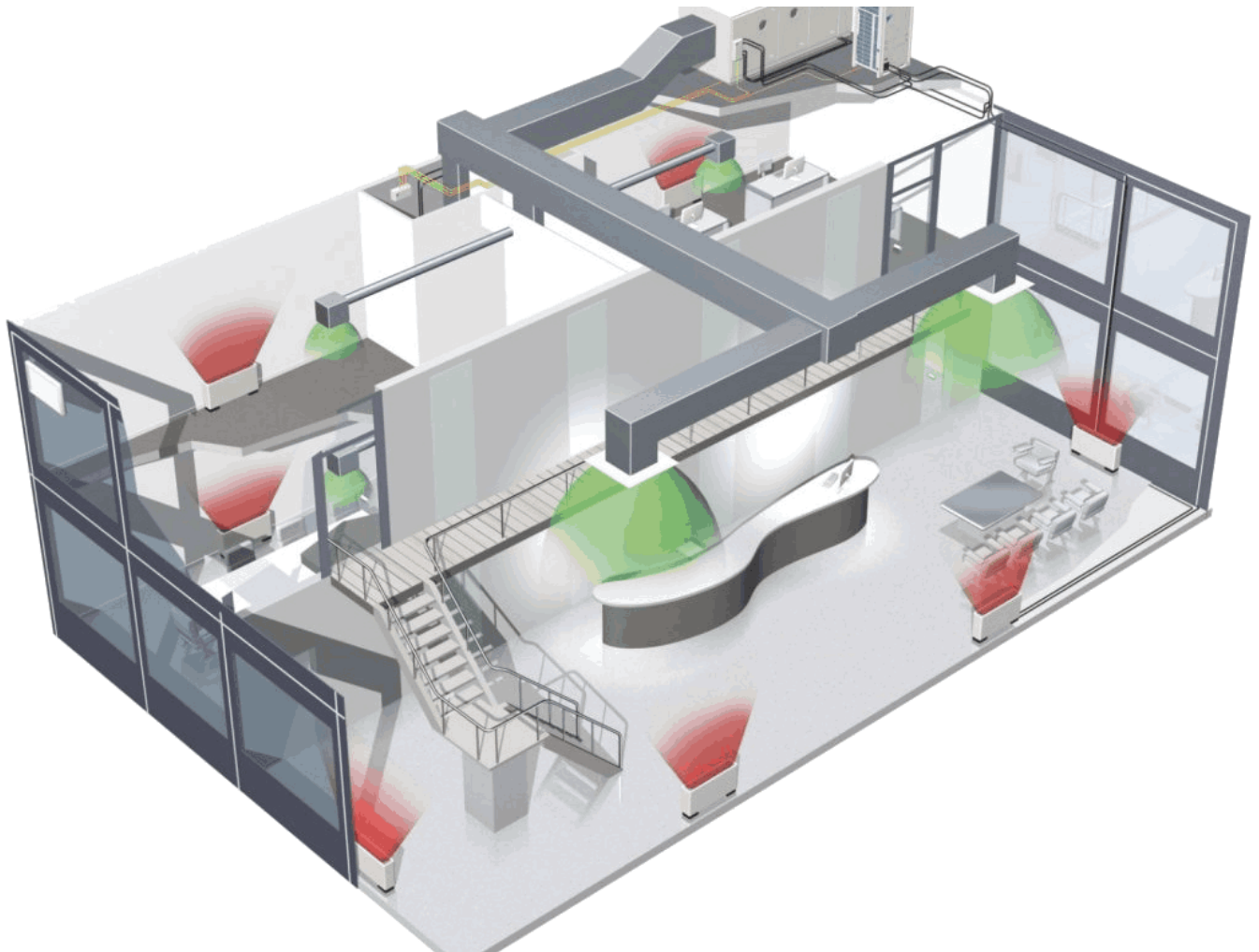


Рисунок 1.7 – приклад обладнання вентиляційною системою

1.2.4 Вимоги до опалення, вентиляції та кондиціонування

Заклади громадського харчування мають бути оснащені системами вентиляції та опалення, які мають проєктуватися згідно до вимог СНіП 2.04.05, ДБН В.2.5-20.

Вимоги до проєктування будинків та груп підприємств громадського харчування, дозволяється мати обладнанні системи кондиціонування другого класу, які мають підтримувати параметри внутрішнього повітря за вимогами СНіП 2.04.05 [1; с. 43;].

Системи опалення виробничих приміщень, службових приміщень та залів для відвідувачів мають мати окремі системи опалення та самостійні прилади групового регулювання. Усі опалювальні прилади мають мати індивідуальні регулятори температури.

Винятки: прилади які мають автоматичний режим контролю температури. Зали з 100 посадочними місцями, варто передбачити чергові системи опалення, яка буде розрахована на підтримку температури в приміщені 10°C за відсутністю відвідувачів. [1; с. 43;]

Проєктування системи кондиціонування слід застосовувати центральні кондиціонери з охолодженням повітря. Рециркуляція дозволяється тільки в одному приміщені.

Обмін повітря в обідніх залах та цехах кондитерських, гарячих визначається за допомогою урахувань подавання приміщенню холодного повітря.

Системи місцевих кондиціонерів мають виконувати функцію підігріву повітря у холодні пори року. [1; с. 45;]

1.2.5 Вимоги до електрообладнання та електропостачання

Підприємства які створені для харчування повинні бути обладнані електроприймальною апаратурою (рис 1.8) з певними категоріями надійності

електропостачання згідно з ДБН В.2.5-23, ПУЕ та ПУЭ в залежності від кількості місць . [1;с. 46;]

Яскравість	220+	400+	700+	900+	1300+
Стандарт	25 W	40 W	60 W	75 W	100 W
Галоген	18 W	28 W	42 W	53 W	70 W
CFL	6 W	9 W	12 W	15 W	20 W
LED	4 W	6 W	10 W	13 W	18 W

Рисунок 1.8 – Яскравість світла

Електрообладнання будівель громадського харчування варто проектувати згідно до вимог ДБН В.2.5-23, ДБН В.2.5-24, ПУЕ,ПУЭ,НПАОП 40.1-1.21, НПАОП 40.1-1.32, СНіП 3.05.06. (рис 1.9)

Згідно з ДБН В 2.2-25:2009 [1; ст 46; п 7.3.3] «Освітленість приміщень для відвідувачів слід приймати за вимогами ДБН В.2.5-28.»



Рисунок 1.9 – Температура освітлення

1.2.6 Переваги та недоліки варіантів меблювання

На основі усіх вимог ДБН та перелічених вимог були розроблені 3 варіанти меблювання. Далі було продумано переваги та недоліки усіх планувальних рішень:

План під №1 який зображений на (рис 1.10) має такі переваги як: Зручні місця та дивани, природне освітлення в першій частині зали, відокремлені зони для відвідувачів які дають перевагу для спокійного проведення часу за кавою або за роботою, зручне розташування столиків. З недоліків у цьому плануванні це: В окремих зонах не вистачає природнього світла, столик який розташований близько до входу.

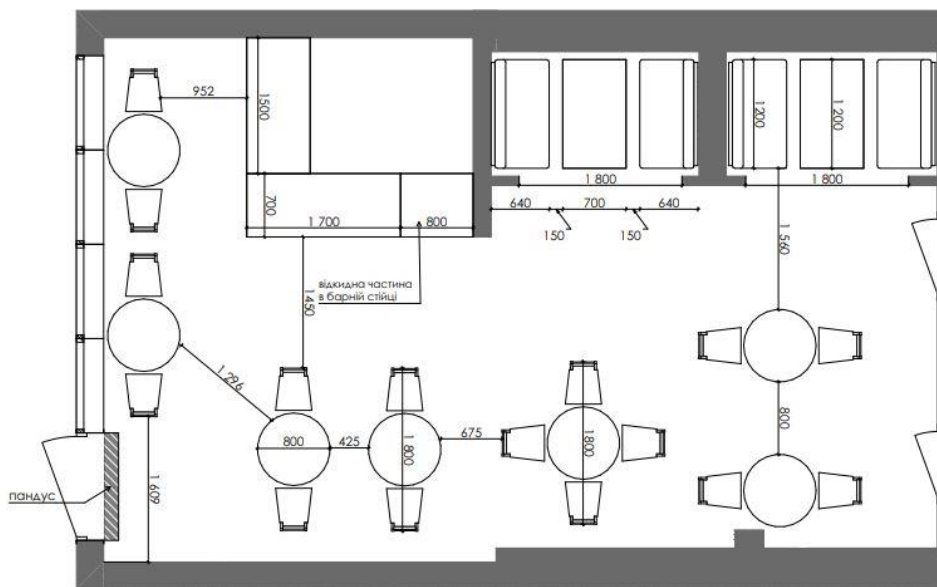


Рисунок 1.10 – План меблювання

На плані №2 (рис 1.11) Переваги: розташування столів біля вікна, місця не далеко від барної стійки, багато простору. Недоліки: Малі проходи.

На плані №3 (рис 1.11) переваги: створення перегородки при вході що запобігає розташуванню столів в ніші, добре освітлена барна стійка денним світлом а також є столик для людини яка хоче побити на самоті. Недоліки: не

багато природнього світла попадає на столики за перегородкою, декілька столиків близько до комерційних приміщень.

На основі даних порівнянь було вирішено дане планування. У даному приміщенні розмістилося 24 посадочних місць, в які входить: 4 дивани, 16 стільців. Також в залі вмістилося 9 столів. Також розміщені перегородки які дозволяють створити місця для усамітнення.

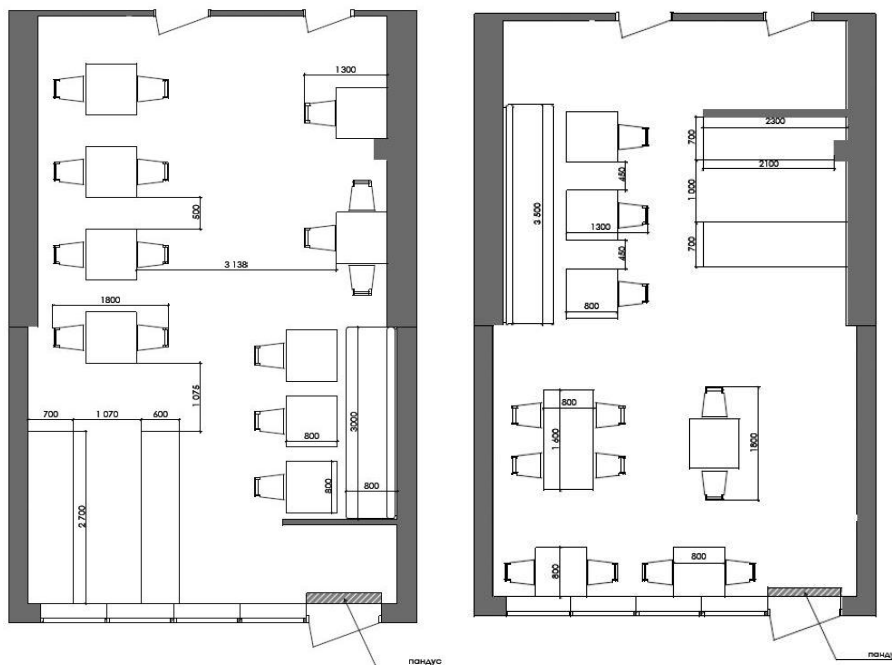


Рисунок 1.11 – Додаткові варіанти меблювання

1.2.7 Вимоги та побажання до об'єкту проектування

З метою визначення вимог та побажання до дизайну коворкінг кафе було проведено опитування, яке вказало наступні основні вимоги:

1. Можливість працювати самостійно
2. Особливі та цікаві ідеї для закладу;
3. Зручне розміщення та зона комфорту;
4. Інтуїтивне та лаконічне переміщення закладом;
5. Звукоізоляція задля запобігання зайвих звуків;

2 РЕТРОСПЕКТИВА ТЕМИ

2.1 Історичний огляд ретроспективи дизайну об'єктів обраного напрямку

У 2005 році, а саме 9 серпня у Сан-Франциско, Б. Ньюбертом та його фрілансерами було орендоване велике приміщення, та куплені всю необхідну техніку для роботи. Метою такого рішення стало поєднати характеристику офісної роботи та фрілансу.



Рисунок 2.1 – Коворкінг центр

Бред Ньюбертом домовився із власниками орендованого приміщення що він буде орендувати його лише два робочих днів на тиждень. Оплатою було 300 баксів на місяць. На початку ніхто не хотів приходити у коворкінг, оскільки ідея була ще новою і мало людей знало зо можна отак вільно працювати за межами

офісу та дому. З часом у коворкінгу почало з'являтися більше людей, і Ньюбертон зробив ставку на рекламу в Google. Також про нову форму роботи почали розповідати його друзі на різних семінарах, конференціях та інше.

І незабаром була опублікована іноваційна схема організації робочих місць (певна кількість фрілансерів і команд підприємців, які паралельно працюють у спільному офісі) яка називається «групи 9 до 5» в багатьох країнах.

У всьому світі таке місце популяризували як «коворкінг» (від «co-working» — яка перекладається як працювати разом). (рис. 2.2)



Рисунок 2.2 – Робоча зона берлінського коворкінг

Коворкінг – в науковому світі розповсюджується як «пришвидчувач інтуїтивної прозорливості», він призначений для підприємців та творчих людей.

За словами Є. Борисенка: «Коворкінг є сучасною альтернативою офісу для віддалених співробітників, фрілансерів та підприємців. Дослідник

акцентує, що ідея «коворкінга», як проміжного простору між роботою з дому та використанням окремого офісу, полягає в тому, що в цій відносно новій моделі роботи учасники використовують загальний простір, в якому розміщено кілька робочих місць для діяльності, але при цьому залишаються вільними й незалежними. Коворкінг-простір розглядається як простір з обладнаними робочими місцями, що здаються в оренду будь-кому.» [2;ст 198]

Особливої актуальності в контексті розвитку коворкінг-центрів набуває питання взаємодії навколишнього середовища та об'єктів, створення «просторової атмосфери», яка впливає на почуття, відчуття та думки.

Навколишній простір, як сукупність простору та матеріального змісту, характеризується пріоритетністю злиття не лише як комплексу фізичних умов, а й як духовна сенсорна система, що сприяє домінуванню емоційних початків. (рис 2.3)



Рисунок 2.3 – Коворкінг в кафе-ресторанах

На думку Є. Єфімової «Оскільки інтер'єр простору завжди залежить від аудиторії та галузі її робочої діяльності – творчої, технічної або наукової,

оформлення інтер'єру коворкінг-центру може бути і нестандартним та яскравим (наприклад, для художників, дизайнерів), і стриманим, класичним, наближеним до офісного (наприклад, для програмістів, перекладачів та ін.)» [2; ст 199].

А ось С. Куглер стверджував, що просторову атмосферу в дизайні інтер'єру можна створити завдяки правильному формуванню її складових елементів, а саме: простору, текстури, лінії, форми, освітлення, температури, звуку, свіжості, стиль архітектури. Сучасний дизайн інтер'єру характеризується різноманітністю і гнучкістю акцентів.

Процес створення необхідної атмосфери для роботи в коворкінг-просторах особливими значеннями стають фізичні аспекти:

- Запахи;
- Тактильні відчуття;
- Слух;
- Бачення;
- Колір;
- Баланс або кінестика;

Таким чином ми розуміємо що дизайн інтер'єру коворкінгу впливає на настрій, колір, світосприйняття, атмосфера.

У процесі створення реального коворкінг середовища дизайнер створює візуальний, психологічний і діяльнісний контексти,

Дизайн атмосфери коворкінгу має випромінювати сенсорні атрибути конкретного простору, і це пряма фізична форма сприйняття, яка розпізнається людьми через емоційні відчуття.

2.1.1 Коворкінг заклади в Україні

Коворкінги дуже лояльно та привітно відносяться до своїх постійних клієнтів. В Україні також діє проект який охопив багато країн світу, він має назву «Коворкінг віза».

Вона дозволяє безкоштовно проводити кілька годин у будь-якому коворкінгу в іншому місці.

Загалом такі заклади подібні за функціоналом та своєю структурою. В цих закладах є місця для роботи, спілкування та презентацій. А такою в таких закладах присутня фуд-зона що надає змогу перекусити під час роботи в таких закладах.

Також кожен такий заклад надає вільне користування доступом до інтернету, копі-центром, розетками, а також іншими корисними речами.

Що важливо коворкінги виглядають сучасно, стильно, оскільки це зовсім новий свіжий та сучасний український тренд. Ще цікаво те що кожен із таких закладів має свою родзинку та прагне відрізнятись від інших коворкінгів.

Розглянемо декілька коворкінг центрів, кафе та ресторанів.

Наприклад заклад який знаходиться у Львові під назвою «CoMMuna» (рис 2.4).



Рисунок 2.4 – CoMMuna

Цей заклад має дві філії. Перший не має чітких зон які могли бути розділеними на робочої зони та зон для відпочинку чи спілкування. Цей «вулик» завжди гуде, і ми можемо відчувати себе частиною творчого процесу.

Натомість друга філія зроблена більш структуровано. Вона має кімнати для перемовин, великі зали для зустрічей та тренінгів. Цей заклад вже більше зорієнтований на роботу ніж на розвагах.

Далі розглядаємо коворкінг заклад під назвою «Спалах» (рис 2.5) який знаходиться у місті Харків.

На першому поверсі прямо посередині зали розміщена гойдалка. Оце дивина! Яка цікава ідея, можливо саме це і є родзинкою даного приміщення. Цікавий дизайн це не єдині відомості про «Спалах»



Рисунок 2.5 – «Спалах»

Цей заклад також відомий своєю школою ІТ-школою. А також це місце має навіть спальні місця, тож можна ще й перепочити якщо хочеш перепочити або сильно втомився.

Приміщення розділене на зони для роботи, вільну зону, а також має окремі кімнати для переговорів та необхідний функціонал.

Також цей заклад має свої спецпроекти прикладом стане:

1. Платформа добра: «Солом'янські котики» (рис 2.6) цей фонд працює від початку повномасштабної війни. Він допомагає лікувати болючі місця України.

2. Книга символи війни
3. Фут-Гід України
4. Україна – Європа
5. Гуманітарна допомога



Рисунок 2.6 - Фонд «Солом'янські котики» у коворкінгу «Спалах»

Позиціонування «I-coworking» (рис 2.7) який знаходиться у Дніпропетровську: це простір геніальності. Тут кожен може стати генієм просто й легко. Цей заклад є величезною кімнатою для спілкування, роботи та відпочинку.

В цьому просторі також організовує численні школи з управління проектами, дизайну тощо. Тому заклад також дбає про саморозвиток та освіту своїх мешканців та відвідувачів.



Рисунок 2.7 - «I-coworking»

2.1.2 Плюси та мінуси роботи в коворкінгу

Плюси які ми зустрічаємо в таких приміщеннях це:

1. Нові знайомства та комунікації

Віддалена робота може рано чи пізно відчутися самотньою через брак спілкування. Робота в коворкінгу дає можливість познайомитися з новими людьми, знайти однодумців, колег, а також поділитися досвідом.

2. Нові ідеї та натхнення

Оскільки експерти з усіх сфер життя збираються разом у спільному робочому просторі, вони можуть неформально спілкуватися та надихатися новими ідеями.

3. Гнучкість

У коворкінгу роботу можна організувати індивідуально або в команді, підключившись до потрібних спеціалістів. Працювати в такому агентстві можна днями, тижнями і навіть місяцями. (рис 2.8)



Рисунок 2.8 – Коворкінг

1. Більше свободи вибору місця роботи та часу
2. Коворкінг дозволяє віддаленим співробітникам змінювати середовище та урізноманітнювати робочі будні. Таке рішення позитивно впливає на підвищення ефективності роботи.
3. Атмосфера

У коворкінгу ви не зустрінете офісних працівників, які лають начальство і платять низькі зарплати, взагалі кажучи, якби не криза, вони б давно звільнилися з роботи. У такому місці працюють лише професіонали, які люблять свою справу.

А от з мінусів це:

1. Фінансові витрати

Відвідування та робота в коворкінгу не безкоштовна та потребує певних фінансових вкладень. Це може бути не зовсім економним, якщо відвідувати його регулярно.

2. Відсутність особистого простору

У коворкінгах не завжди можливо забезпечити безпеку робочого місця. Крім того, іноді вони настільки тісні, що доводиться сидіти з сусідами майже спиною до спини.

3. Відволікаючі фактори

Багато людей і можливість познайомитися з новими людьми — це чудово, але іноді це може відволікати й заважати зосередитися на роботі.

4. Безпеки даних недостатньо

Якщо ви працюєте над якимись унікальними проектами, конфіденційною інформацією, коворкінг – не найкращий варіант. Тут можна легко допустити витік інформації, що негативно позначиться на бізнесі або проекті.

2.2 Огляд досягнення відомих архітекторів і дизайнерів, що працювали над темою.



Рисунок 2.9 - Urban Space 500

Urban Space 500 (рис 2.9) – громадський ресторан, який працює за принципом соціального підприємництва. За цей проєкт відповідають команда

архітекторів та дизайнерів «Пекар та партнери»: Паша Пекар (журнал, ресторан Family Дмитра Борисова), Карина Сидоренко, Богдан Філонов (Fight Family, Громадське) та Олег Шайнога (Планета Кіно).

Група дизайнерів та архітекторів розробила технічне завдання, а також усі матеріали щодо проекту. Група дослідила історію місця, проаналізували роботу, вивчили результати маркетингових досліджень і напрацювання робочих груп, а також вивчили матеріали франчайзингового пакету (рис 2.10).

Надихалися конструктивізмом і функціоналізму, які підходять для просторів великих залів із функцією загальних просторів і коворкінг. Створили більш комфортний інтер'єр ресторану, тому використали більше кольорів та м'яких меблів.

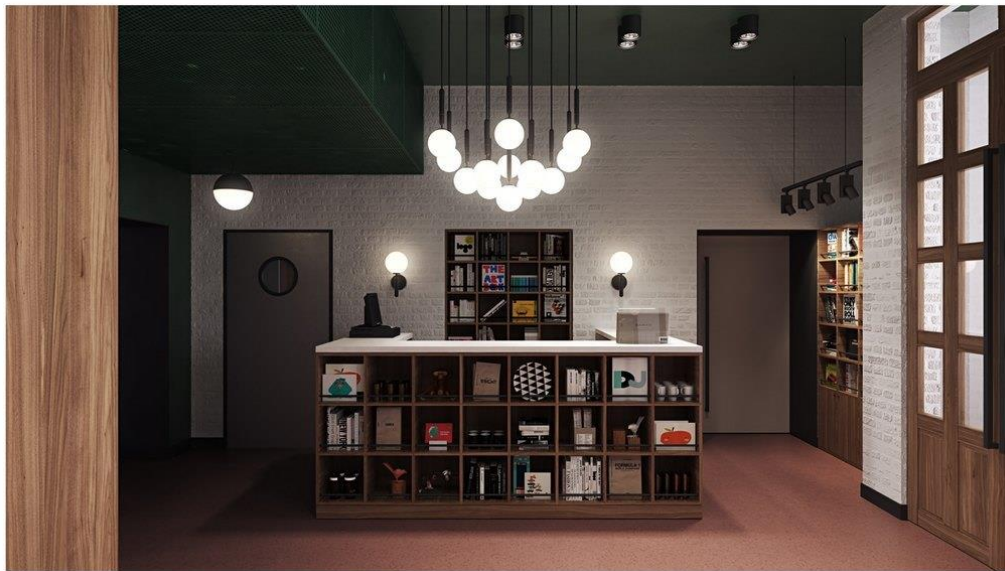


Рисунок 2.10 - Urban Space 500

Метою було зробити простір максимально відкритим та уніфікованим, враховуючи його конфігурацію, розрахунки дизайнера та правила безпеки. Оскільки збережено окремі зали, можна проводити кілька заходів одночасно. Зали відрізняються за дизайном і функціями, але мають спільну концепцію.

Окрім дизайн-концепції, також дизайнери працювали над ландшафтною концепцією площі та вхідного кластеру. Основне завдання не змінилося:

оновити під'їзд та площу без зміни функції, навпаки – зміцнити. Концепція також передбачає організацію літнього майданчика, який облаштують праворуч від входу.

Студія Left Field Studio розробила проєкт під назвою «Yellow Desk. Як простір для творчих людей, підприємців і людей, які процвітають завдяки співпраці, студія Leftfield мала свободу створити простір, де стикаються функціональність і креативність.

Поєднуючи сучасний індустріальний стиль з інноваційними елементами, такими як фотозона, турнік і яма для м'яча, ці елементи об'єднані вигнутим дизайном і сміливим і ідеальним стилем. Будучи центром творчої співпраці, цей простір містить усе, що потрібно для реалізації ваших ідей.



Рисунок 2.11 – Робочий простір Yellow Desk у Мельбурні

Бачення Yellow Desk (рис 2.11)— створити дім для творчих людей, фрілансерів і підприємців. Сам простір є серцевиною бізнесу; в епоху цифрового маркетингу та створення контенту Yellow Desk хотів створити місце, де люди могли б творити та працювати в одному просторі (рис 2.12)

Слід враховувати потреби творчих людей, від фотографів до подкастерів, а також загальні офісні міркування від масштабування фону до освітлення та акустики. Це бачення функціонального середовища мало поєднуватися з грайливою та преміальною естетикою."



Рисунок 2.12 - Yellow Desk у Мельбурні

Також розглянемо проект ще однієї команди архітекторів та дизайнерів. А саме студию D&P Associates, яка була Заснована Роменом Дювалем і Туан Фамом у 2006 році після успішної кар'єри з найкращими практиками в Парижі.

Студія розробила повноцінний коворкінг на просторі 3359 кв. команда вибрала сучасний дизайн із помітним простором і яскравим природним освітленням. Домінуючим матеріалом, є дерево для створення теплої, привабливої атмосфери.

Зона прийому позначена сірою алюмінієвою дошкою. Легкі відтінки дерева та чисті білі столи від Arper і Kristalia у спільній зоні роблять простір світлим і надихаючим. Для перемикання настрою в деяких частинах

використовується матовий стіл рожевого відтінку та веселі помаранчеві стільці від Arper, що створює легке відчуття.

Кольори стають грайливими в кабінках для переговорів, оскільки архітектори використовують мінливі пастельні тони рожевого та блакитного на диванах. У кімнаті для переговорів використовуються чорні матові столи в контрасті з відносно світлим інтер'єром і білими стінами. Що відрізняється тут, замість стоячих стін ми використали скло та тонкі штори, щоб досягти приватності та зв'язку.



Рисунок 2.13 - Кімната для переговорів

Крім того, є бізнес-клуб, який дуже просторий, з хорошою ізоляцією та мінімалістичними полицями від Нау, щоб гості могли зосередитися на важливому. Загалом, спокійний, веселий простір добре освітлений елегантним підвісним освітленням. Незалежно від того, чи шукаєте ви офісне приміщення, кімнату для швидких зустрічей або просто місце, де можна підключити ноутбук і працювати, ви почуватиметеся як удома». (рис 2.13)

3 ТВОРЧА РОЗРОБКА ДИЗАЙНУ ОБ'ЄКТА ПРОЕКТУВАННЯ

3.1 Виріб та обґрунтування дизайну об'єкта

Замовниками був обраний Нео-британський стиль. Англійський стиль (рис 3.1) загальна назва різних напрямків які розвивалися у Великій Британії. Сподобатися цей стиль може своєю елегантністю, стриманістю, розкішшю, якісними матеріалами.



Рисунок 3.1 – Англійський стиль в інтер'єрі

Англійський стиль інтер'єру зародився ще в сімнадцятому столітті. Англія переживає період значних змін, і це не може не відбитися на архітектурі та дизайні. Розвивалася торгівля з іншими країнами, що сприяло підвищенню життєвого рівня багатьох груп населення, на ринку з'являлося все більше

іноземних товарів. Англійці, яким вдалося заробити капітал, будували великі будинки і щедро їх прикрашали.

Заміський відпочинок був у моді, тому був побудований котедж, інтер'єр якого поклав початок «британській класиці». На формування англійського стилю вплинули грузинська і вікторіанська культура.

Грузинська архітектура схиляється до Риму та Греції, що відображено в симетричних будівлях з чіткими геометричними лініями та мінімальними орнаментами. Основою вікторіанського стилю є еkleктика - поєднання різних стилістичних напрямків минулого: готики, класицизму, колоніаду, рококо. Пройшовши кілька етапів розвитку, вона максимально наблизилася до сучасної «англійської класики» (рис 3.2).



Рисунок 3.2 – Інтер'єр кафе в англійському стилі

Цьому стилю притаманні такі риси як: Темні акценти. Наприклад можна використати синю шафу або чорні предмети, які гармонійно

підкреслюватимуть інтер'єр та будуть акцентною плямою в інтер'єрі. Стелю в цьому стилі зазвичай фарбують а також декорують, різними молдингами та ліпнінами на стелі.

Похмура погода – звична справа у Великобританії. Англійці компенсують часті дощі, вогкість і туман насиченими кольоровими гамами (рис 3.3). Приміщення з таким дизайном створює відчуття сонячного тепла, комфорту, затишку та безпеки.



Рисунок 3.3 - Ресторан-бар з англійської «душею»

Вікторіанська епоха значно збагатила колірну гамму, додавши в стильну палітру червоний, цегляно-червоний, теракотовий і коричневий. Сучасна англійська класика містить яскраві, теплі, насичені композиції. Сьогодні особливо актуальні червоний, золотий і зелений.

У моду увійшли охристі, бордові і смарагдово-зелені тони. Якщо кімната добре освітлена, то в інтер'єрі використовують приглушені відтінки кремового, шавлієвого, бронзового і золотого кольорів.

Декорування цього стилю передбачають різні статуетки, свічки, книги вони можуть бути розміщені як на відкритих полицях, так і в шафі з вітриною. Також стиль передбачає в декорі дзеркала, картини, сімейні фотографії в масивних рамах. З освітленням в цьому стилі, варто звернути увагу на люстра, бра, торшери, настільні лампи та таке інше.

Для подальшої роботи було розроблено план зонування:

1. Зона барної стійки
2. Зона окремої зали
3. Зона основна зона
4. Зона столиків біля вікна

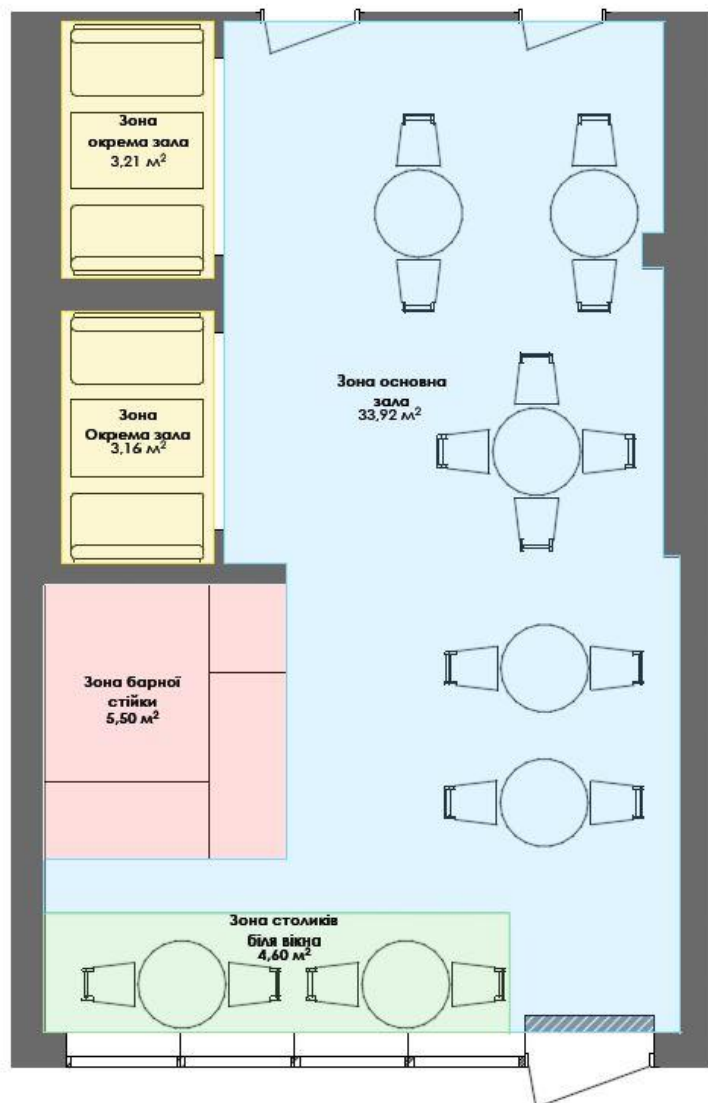


Рисунок 3.4 – План зонування

3.2 Розробка варіантів творчих ідей дизайну об'єкта

Для початку даного проєкту, най першим було отримати дані від клієнта, обговорити всі етапи роботи та отримати затвердження. На перших етапах ми відкреслили обмірний план, та розробили декілька варіантів меблювання.

Після усіх обговорень з клієнтом, та внесення деяких правок ми затвердили план меблів №1 (рис.1.10). Далі було обговорення стилів, розглянуто референси, далі затвердження стилю. Нео-британський.

Наступним етапом починається най цікавіша робота. Відмалювання нашого об'єкту в 3D програмах. Простішими словами створення візуалізації, варіант як в подальшому буде зроблений інтер'єр в реальності.

На початку проєктування візуалізації ми створюємо стіни, вікна, двері, стелю та підлогу. В подальшій роботі деякі предмети, деталі змінюються. Вносяться правки клієнтом.

З деяким часом поступово ми працювали над візуалізаціями проєкту. Обирали кольори, плитку, обирали столи, стільці, диванчики, різну мебель. Усі ці етапи проходили через замовників, вони обирали усі елементи до найменших деталей. Обираємо люстра, декорації.

Робимо усе аби створити те що хоче замовник що хоче побачити клієнт, яку атмосферу яке бачення, звісно усю роботу контролює та підказує що краще які тренди саме дизайнер. Створюємо приємну атмосферу, якийсь затишок. Хочемо аби сподобалося усім хто прийде в наш заклад попиту каву чи посидіти за комп'ютером декілька годин.

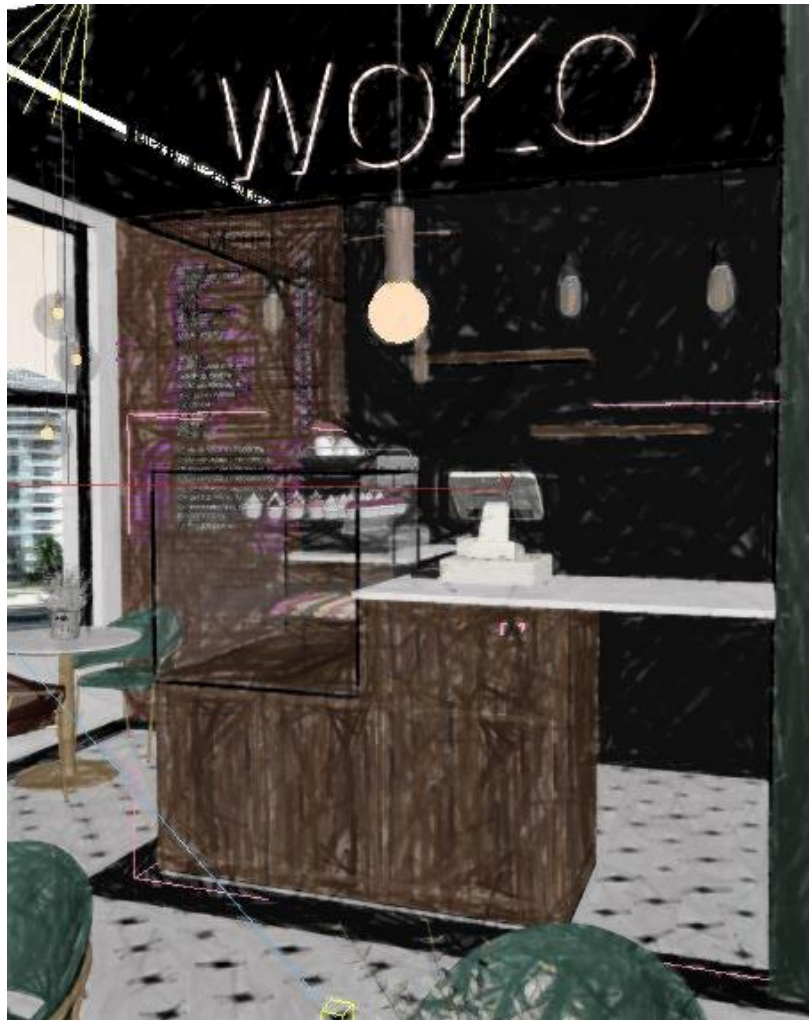


Рисунок 3.5 – Барна стійка

На перших етапах ми обирали барну стійку (рис. 3.5). Було розроблено декілька варіантів перед тим як ми дійшли до кінцевого варіанту. Барну стійку ми створили кутовою, аби мати більше місця для розташування усіх потрібних гаджетів та для збільшення робочого місця.

Стійка створена з дерева, а також на ній зроблена мармурна стільниця. В даній варіації стійки ми розробили кутову вітрину для зберігання тістечок, печива, цукерок та багато іншого. З правого боку від стіни в барній стійці розміщена відкидна частина бару, аби працівник міг покинути своє робоче місце якщо є потреба.

Оскільки ми почали розмовляти про робоче місце для баристи, поговоримо ще про задню частину барної стійки. Який вигляд бачить не клієнт, а працівник даного закладу.

Для комфорту працівника ми розробили полиці в середині стійки, а наприклад під каво машиною ми розмістили місце для смітника, для пакетиків від чаю, серветок та інше. Саме в цій зоні, зоні барної стійки ви можете купити каву або тістечко, чи замовити щось із переліченого меню на стіні.



Рисунок 3.6 – Меню кафе

Меню кафе (рис.3.6). Ми обговорили з замовником про усі деталі та створили саме те що являли. Цей виріб був особистої розробки, в подальшому він використовується в створенні кафе, щоб клієнти розуміли що саме вони

зможуть замовити в коворкінг-кафе. Також на стіні на якій розміщене дане меню, розміщені ще полиці для кави або чаю.

На стелі над барною стійкою розміщений металевий сітчастий каркас на якому красується красива назва даного приміщення «WOKO» яка допомагає зрозуміти клієнтам що вони знаходяться в коворкінг-кафе під назвою «WOKO».

Обирали ми також які саме меблі розмістити в нашому об'єкті проектування. Було розглянено декілька варіацій столиків та стільців. Спочатку клієнти хотіли квадратні столики але в ході роботи і обговорень ми їх замінили на круглі столи з мармуром та золотими ніжками. Ми обрали стільці Jazz Armchair в зеленому кольорі, а також ці ж стільці в шкірі (рис. 3.7).



Рисунок 3.7 – Столики в інтер'єрі

А також в нашому закладі розміщені зони відокремлені арками від основної зали. В цих зонах відвідувачі можуть відокремитися від інших, та провести час більшою компанією оскільки в основній залі майже всі столики розраховані на двох осіб.

У окремих зонах розмістили дерев'яний стіл з золотими ніжками, але замовнику все ж не сподобалося тоді було прийнято рішення замінити стільницю стола на такий як і усі столики зробити все мармуровим. В цих зонах розмістились також по два диванчики, які також з часом змінилися, на початку створення проекту диванчики мали залишитися зеленими, але в подальшій роботі ми замінили їх на шкіряні (рис.3.8).

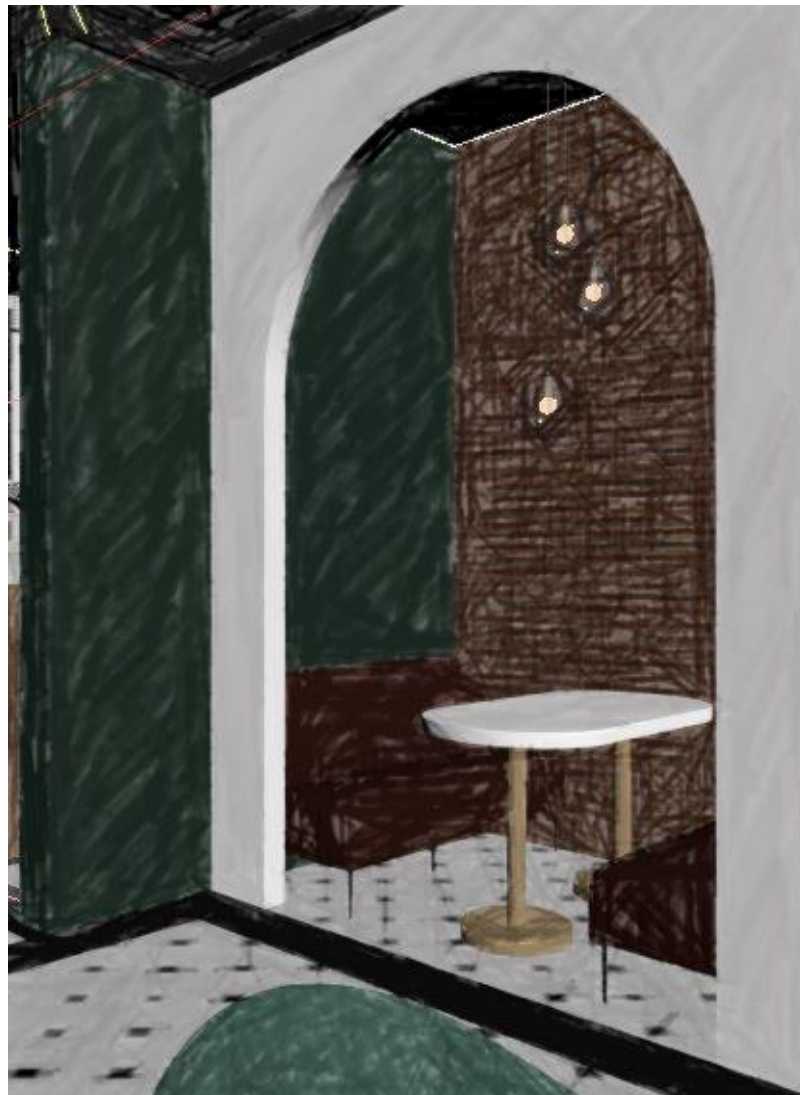


Рисунок 3.8 – Окремі зони на диванчики

В основному в приміщенні на стінах розміщено два головних кольори це зелений та цегла, а також присутні ахроматичні кольори білий та чорний.

На стіні з правого боку від входу в кафе ми розмістили гіпсові панелі, (рис.3.9) які пофарбували в колір із стіною. В зелений колір. На стелі над панелями розміщений карниз який пофарбований у колір стелі.



Рисунок 3.9 – Гіпсові панелі на стіні

Підлогу ми покрили двома видами плитки чорною та чорно-білою з візерунком ромба. Чорна плитка стала як розділенням приміщення на зони.

Стеля в проекті довго залишалася білою, але було якісь змішані враження неначе все нете, тоді ми запропонували пофарбувати стелю у чорний відтінок, після чого інтер'єр загравав іншими фарбами. (рис.3.10)



Рисунок 3.10 – Ракурс на двері

На стелі розміщені підвіси у вигляді куль, над кожним із столиків. Також на стелі присутнє освітлення LED стрічкою яка проходить по стелі у вигляді букви Г.

Ще одною деталлю стало перефарбування рами вікна та дверей у чорний колір, це дозволило інтер'єру ще більше виразитися і додало лінійності в інтер'єр.

3.3 Розробка та обґрунтування дизайн об'єкта

Для початку в цій зоні, нам потрібно з'ясувати який саме елемент, став композиційним центром. У даному приміщеню композиційним центром є барна стійка (рис.3.11). Барна стійка являє собою асиметричну форму. Оскільки розміщена буквою Г. Стійка була створена з матеріалів дерево та мармур. У даній зоні клієнти можуть купити тістечка або каву, замовити щось із меню.



Рисунок 3.12 – Зона столиків біля вікна

У даній зоні розміщено два столики з стільцями які розміщені симетрично. (рис.3.12) Стільці виконані з шкіри та велюру. Ніжки з металу покритого золотом фарбою.

Стіни мають фактурну основу пофарбовані білим кольором. Освітлення зони створене за допомогою підвісних люстр, у вигляді куль. Кулі різного масштабу. У цій зоні столики стоять з видом на вулицю.



Рисунок 3.13 – Зона окремих зал

Це зона де розміщені місця для більших компаній (рис. 3.13). Такі зони мають симетричний вигляд. Контрастну гаму кольорів. Зона має фактурну цегляну стіну на якій розмістилися картини. Над столом розташовані підвісні люстри.

В Основній залі, (Додаток Б) розміщено п'ять столиків та дванадцять стільців. Уся зала має контрастні кольори. Усі столики розміщені практично та відносно симетрично один від одного. У залі розміщені вертикальні гіпсові панелі які. Також на стелі спущені вертикальні люстри підвіси з кругами. Також

на стелі розміщена по периметру зали LED стрічка усе це надає інтер'єру лінійності.



Рисунок 3.14 – Творча розробка

Творча розробка (рис 3.14) була створена за допомогою: дсп дошки, піно картону, клею, акрилової фарби, канцелярського та макетного ножа. Для початку ми пофарбували дощечку дсп у білий колір.

Наступним етапом ми намалювали ескіз, та обрали форми які хочемо створити у даній картині. Вирізані форми клеєм до дощечки у потрібному для нас порядку. Фарбуємо чорною фарбою. Геометричні форми додають лінійності.

4 КОНСТРУКТОРСЬКА ПРОЄКТНА ДОКУМЕНТАЦІЯ

На цьому етапі ми зробили заміри приміщення, вияснили які висоти приміщення, чим оздоблене, які вікна, двері тощо. Чи є колони, які розміри виступів. Вимірюємо рівень стін, відстані. (Обмірний план рис 1.1)

Визначаємо які стіни є несучими які ні. Дізнаємося про переваги, недоліки приміщення, малюємо плани. (рис 1.10-1.11). Дізнаємося про обладнання в приміщенні. Якими комунікаціями обладнане місце.

Після детальних обмірів було вирішено зробити демонтаж дверей, змістити їх трішки правіше, аби зробити в подальшому невеликі окремі зали (Демонтаж в додатку В).

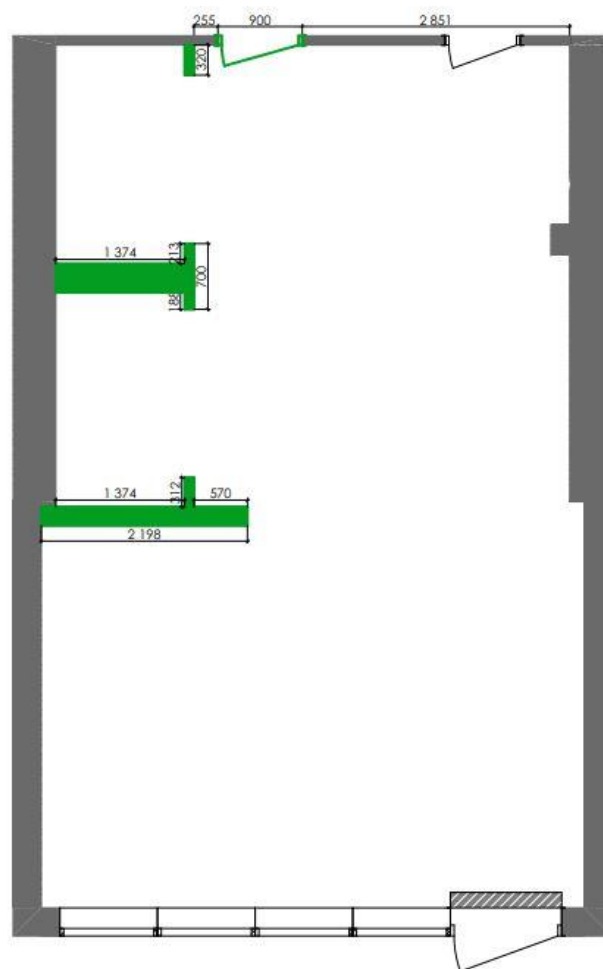


Рисунок 4.1 – План монтажу перегородок

За демонтажем завжди починаються монтажні роботи. Тому на даному етапі ми монтуємо усі потрібні нам перегородки в приміщенні. Збільшуємо отвори дверей, а також створюємо отвори під арки. (рис 4.1)

Після монтажу проводимо ще одні заміри, аби зорієнтуватися чи все правильно розміщено, вибудовано. По закінченню замірів, розробляємо плани меблювання (Додаток В).

Обдумуємо всі елементи роботи. Розбиваємо усе на зручні зони. (рис 3.4) Прямуємо до затвердження плану під варіантом 1 (рис 1.10). План стелі в даному приміщенні розроблений за допомогою гіпсокартону. Стеля фарбується у чорний колір. Над барною стійкою розміщується металевий каркас.

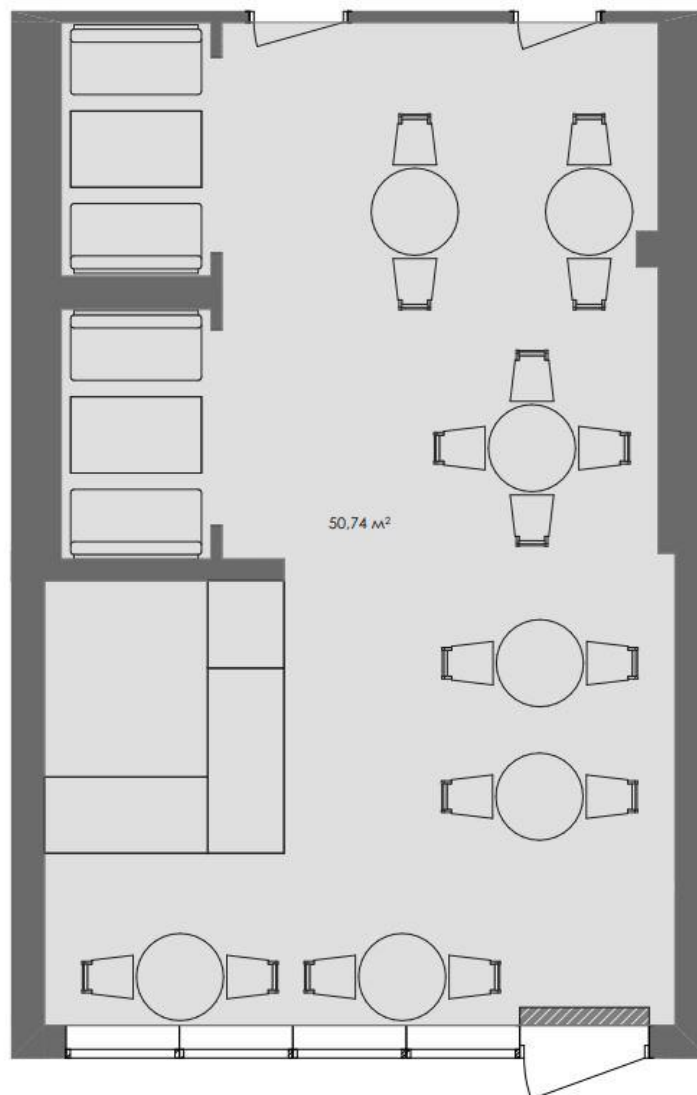


Рисунок 4.2 – План стелі

Розробка плану підлоги. Підлога в даному проекті розроблена з двох керамічних плиток. Розміром 600х600. Плитка з ромбиками чорно-біла, та плитка чорна яка додає лінійності інтер'єру та стає доповнюючим елементом як поділ на зони (рис 4.3).

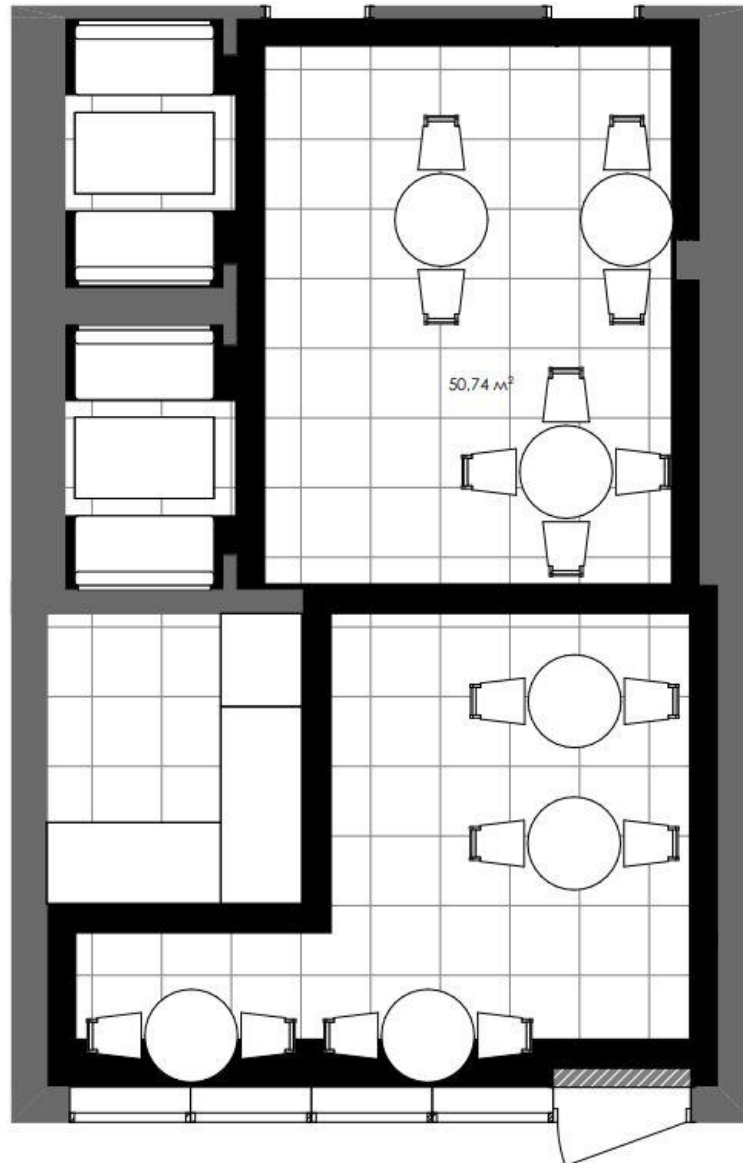


Рисунок 4.3 – План підлоги

Обдумавши всі варіанти розміщення розеток ми розробили саме варіант який можна побачити в Додатку В. Це варіант став самим вдалим по розміщенню. Оскільки ми маємо достатню кількість розеток в доступних місцях.

Розетки розміщені від підлоги на рівні 300 мм по стіні. На правій стіні від входу розмістилося чотири секції з розетками, кожна з яких має в собі по чотири

розетки. Розмістили також розетки по стіні під вікном на рівні 300 мм, дві секції по три розетки.

Розміщено дві секції розеток біля барної стійки, для увімкнення різних приборів. В окремих залах розмістили розетки на рівні 500 мм від підлоги по чотири розетки в секції. Також розміщено одна секція розеток з чотирьох між дверима кухні та вбиральні.

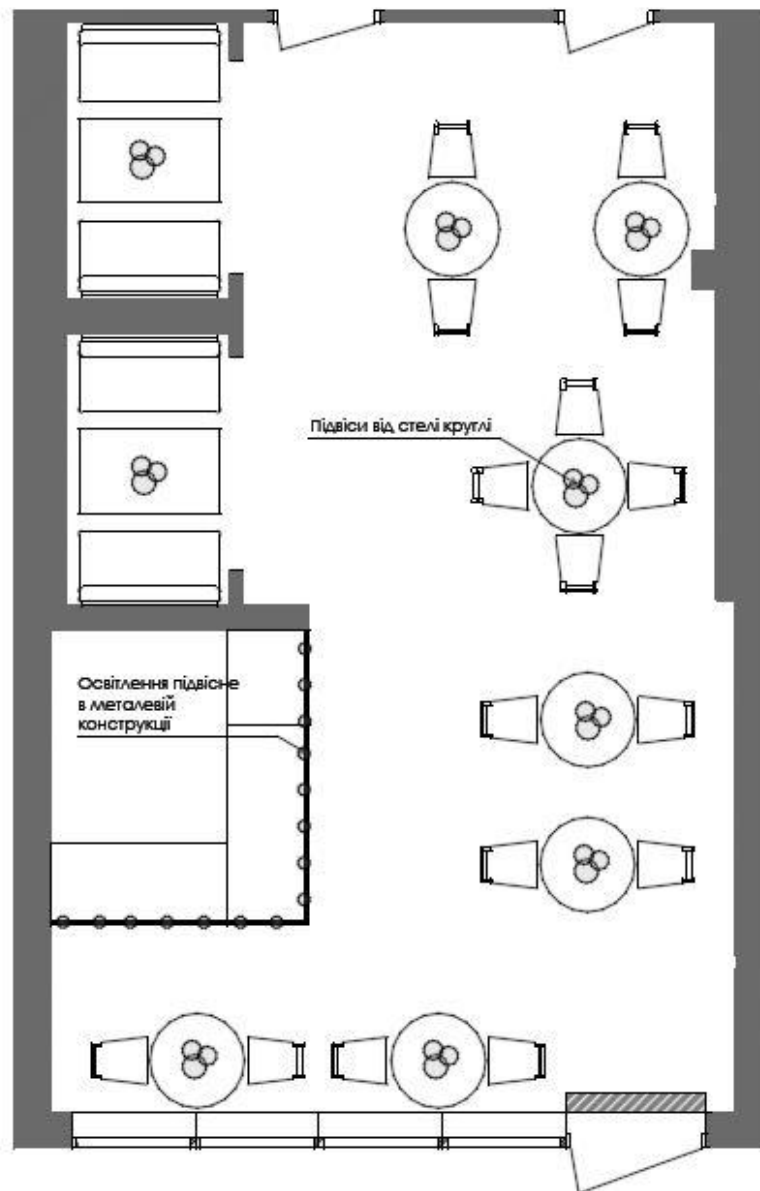


Рисунок 4.4 – План розміщення світильників

План освітлення. В приміщені розміщені стельові підвісні люстри шари по три шари над кожним столиком. Розміщене освітлення лінійне по периметру стелі у вигляді Г. Також над барною стійкою звисають підвісні люстри.

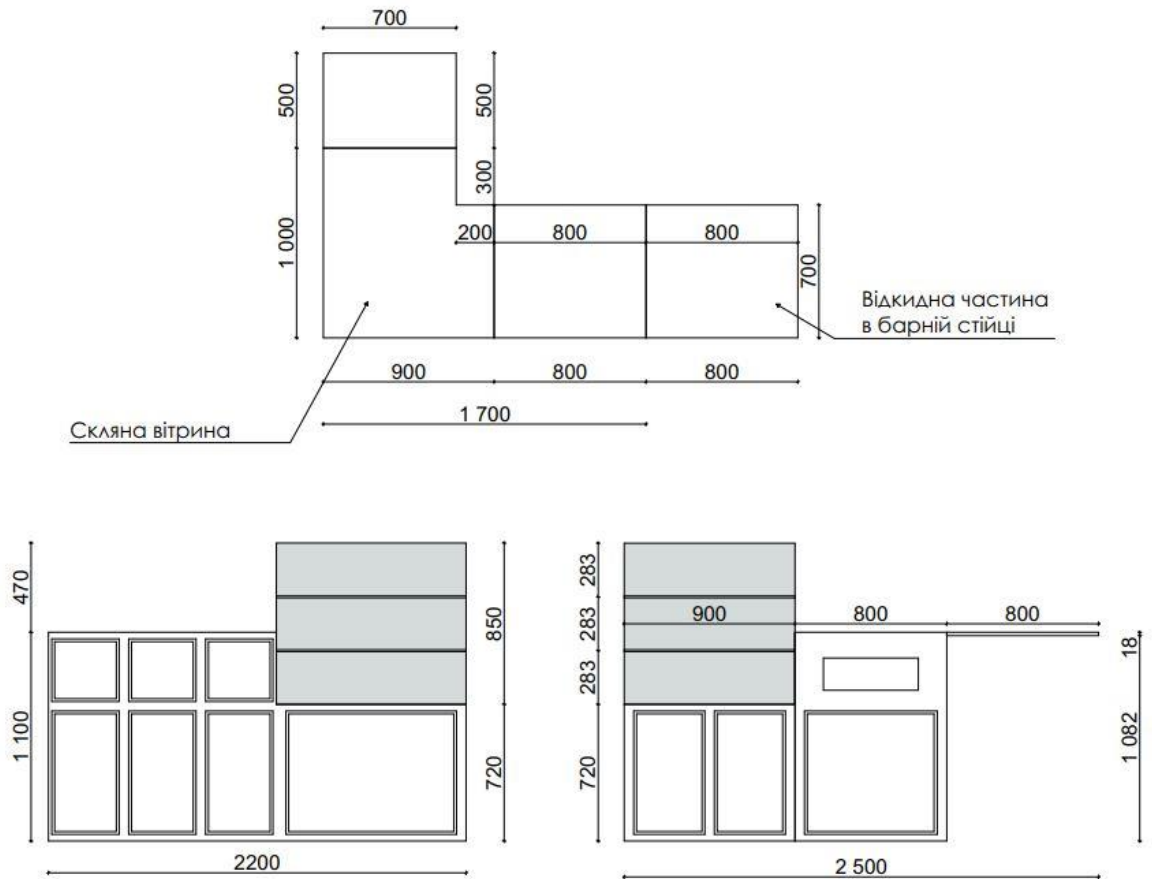


Рисунок 4.5 – Конструктивна документація до барної стійки

У даному виробі є відкидна частина стійки, велика скляна вітрина для солодоців. Розробка детальної документації з усіма потрібними розмірами. Складальний кресленик має в собі усі розміри, висоти, глибини, ширину барної стійки. На якій відстані розміщені полиці.

Данна конструкція розроблена для розміщення в коворкінг-кафе у стилі нео-братанський. Стійка являє в собі дерев'яний каркас, скляну вітрину, та мармурну стільницю. На данному креслинику зображено три види. Вид з лівого боку, вид з переду та вид зверху (рис 4.5).

ВИСНОВКИ

Зробивши аналіз теми ми вияснили недоліки та переваги роботи в коворкігу. З переваг в таких закладах можна зустріти нових друзів, колег, співробітників, однодумців, знайти натхнення та нові ідеї. Гнучкий графік, більше свободи та вибір місця роботи, атмосфера.

Недоліками таких закладів є фінансові витрати, адже робота в коворкінгах не є безкоштовною, також недоліком є відсутність особистого простору, відволікаючі моменти.

Під час виконання роботи ми досліджували, виготовляли, створювали ідеї, проект. Детально ознайомилися з початковим приміщенням. Ознайомилися з вимогами та побажаннями замовників. Дослідили усі вимоги та правила до дизайн об'єкта.

Дослідження провели про обідні столи, опалення, вентиляційні канали, електрообладнання та електропроводи. Розробили детальний план подальшої роботи. Ознайомилися з історією виникнення коворкінгу.

Дізналися більш детально про декілька коворкінг-кафе коворкінг-центрів які працюють в Україні. Визначили плюси та мінуси створення такого простору. Оглянули роботи відомих студій по всьому світу.

Розробили дизайн проект в 3D площею 51,74 м². Обґрунтували та розробили творчу роботу. Розробили конструкторсько проектну документацію по об'єкту та документацію до меблевого виробу.

ПЕРЕЛІК ДЖЕРЕЛ

1. Державні будівельні норми України будинки і споруди підприємства харчування. Заклади ресторанного господарства (ДБН В.2.2-25:2009) – Київ: Мінрегіонбуд України, 2010. – 85 с.
2. ГОСТ 12.1.005-88 ССБП. Загальні санітарно-гігієнічні вимоги до повітря робочої зони.
3. ГОСТ 2.302-68 ЕСКД. Масштаби.
4. СанПіН 6027.А-91 Санітарні правила і норми щодо застосування полімерних матеріалів у будівництві.
5. а
6. СНіП 2.04.01-85 Внутрішній водопровід і каналізація будинків.
7. ГОСТ 17524.1-93 Мебелі для підприємств громадського харчування. Функціональні розміри столів.
8. ПУЭ-86 Правила будови електроустановок.
9. СНіП 2.04.05-91 Опалення, вентиляція і кондиціонування.
10. Специфіка інтер'єру середовища сучасних коворкінг-центрів© Приходько к. О., 2020 [Електронний ресурс] - Режим доступу: <http://arts-series-knukim.pp.ua/article/view/220259/220472> (дата звернення: 19.04.2023)
11. Перший коворкінг: як він виглядав та хто його створив [Електронний ресурс] - Режим доступу: <https://artefact.org.ua/history/pershiy-kovorking-yak-vin-viglyadav-ta-hto-yogo-stvoriv.html> (дата звернення: 19.04.2023)
12. Коворкінг [Електронний ресурс] - Режим доступу: <https://uk.wikipedia.org/wiki/Коворкінг> (дата звернення: 19.04.2023)
13. Коворкінг (Co-working) – що це таке, навіщо потрібен та як працює. [Електронний ресурс] - Режим доступу: <https://termin.in.ua/kovorkinh-co-working/> (дата звернення: 21.04.2023)
14. Коворкінги України – дослідження Трухімовича . [Електронний ресурс] - Режим доступу: <https://crespo.com.ua/kovorkingi-ukrayini-doslidzhennya-truhimovicha> (дата звернення: 23.04.2023)

15. Плюси та мінуси роботи в коворкінгу [коли домашній офіс набрид] [Електронний ресурс] - Режим доступу: <https://hurma.work/blog/kovorking-koli-domashnij-ofis-nabrid/> (дата звернення: 05.05.2023)
16. Коворкінг: що це таке і навіщо він потрібен? [Електронний ресурс] - Режим доступу: <https://ubi-hall.com.ua/uk/2017/11/02/kovorking-o-tse-take-i-navio-vin-potri/> (дата звернення: 10.05.2023)
17. : A Look Inside Yellow Desk's Melbourne Coworking Space [Електронний ресурс] - Режим доступу: <https://www.officelovin.com/2022/12/a-look-inside-yellow-desks-melbourne-coworking-space/> (дата звернення: 13.05.2023)
18. Коворкінг, бар і радіостудія: який вигляд може мати Urban Space 500 [Електронний ресурс] - Режим доступу: <https://www.the-village.com.ua/village/city/public-space/276909-kovorking-bar-i-radiostudiya-yakiy-viglyad-mozhe-mati-urban-space-500> (дата звернення: 19.05.2023)
19. A Look Inside Spaces' Madrid Coworking Space – Atocha [Електронний ресурс]. - Режим доступу: <https://www.officelovin.com/2020/03/a-tour-of-spaces-madrid-coworking-space-atocha/> (дата звернення: 19.05.2023)
20. A Look Inside Arsenal Motors' Pittsburgh Coworking Space [Електронний ресурс]. - Режим доступу: <https://www.officelovin.com/2022/07/a-look-inside-arsenal-motors-pittsburgh-coworking-space/> (дата звернення: 23.05.2023)
21. Англійський стиль в інтер'єрі – еталон аристократичності і стійкості традицій [Електронний ресурс]. - Режим доступу: <https://vipdesign.kiev.ua/ua/angliyskiy-stil-ua/> (дата звернення: 24.05.2023)
22. Англійський стиль в інтер'єрі [Електронний ресурс]. - Режим доступу: <https://dom.ria.com/uk/articles/anglijskij-stil-v-interere-172867.html> (дата звернення: 25.05.2023)

ДОДАТКИ

ДОДАТОК А

ДОДАТКОВІ ФОТО ПРИМІЩЕННЯ



Рисунок А.1 – Фотографії приміщення



Рисунок А.2 – Фотографії приміщення



Рисунок А.3 – Фотографії приміщення



Рисунок А.4 – Фотографії приміщення

ДОДАТОК Б ВІЗУАЛІЗАЦІЇ



Рисунок Б.1 – Зона барної стійки



Рисунок Б.2 – Зали



Рисунок Б.3 – Окремі зали



Рисунок Б.4 – Вид на окремі зали

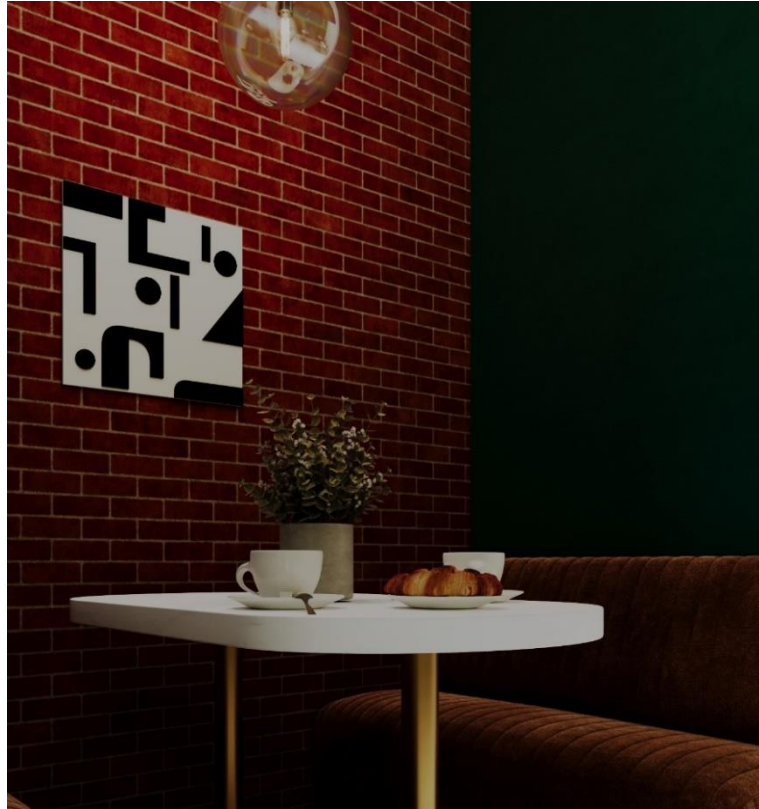


Рисунок Б.5 – Клозап окрема зона

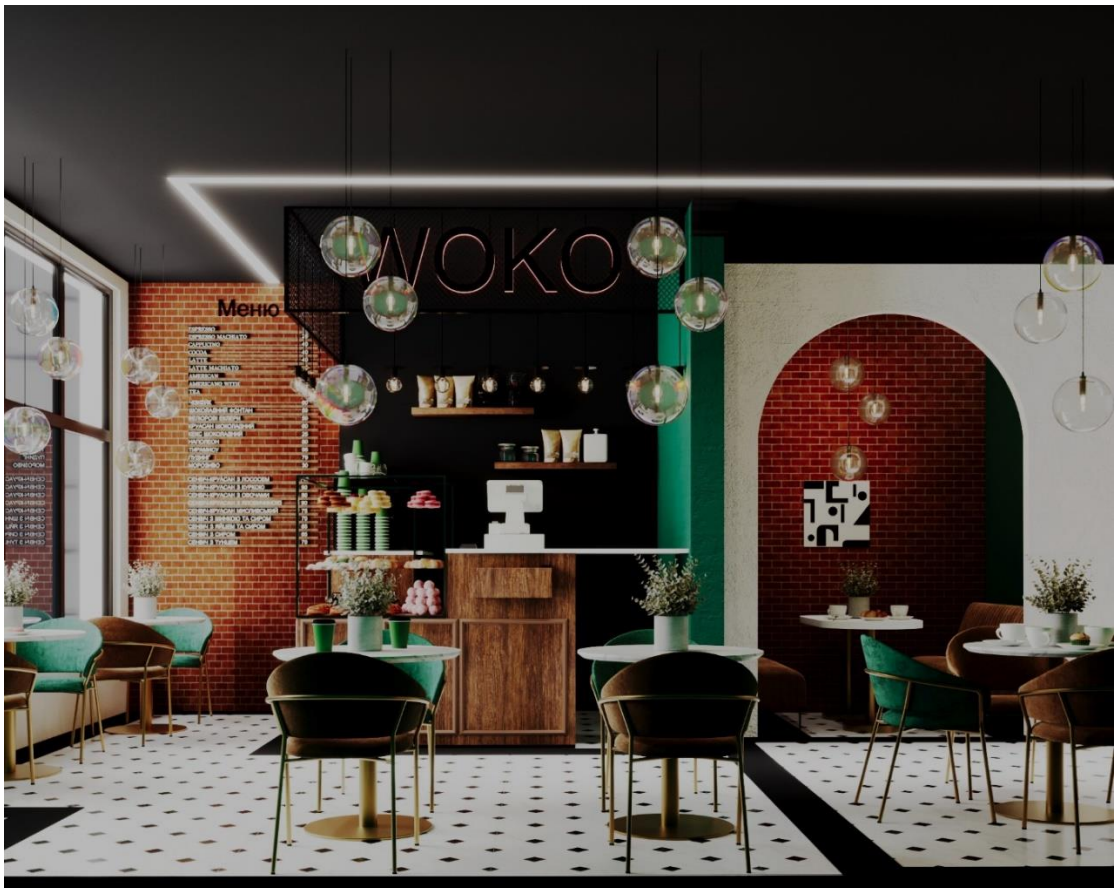


Рисунок Б.6 – Вид прямо

ДОДАТОК В

КОНСТРУКТОРСЬКА ДОКУМЕНТАЦІЯ

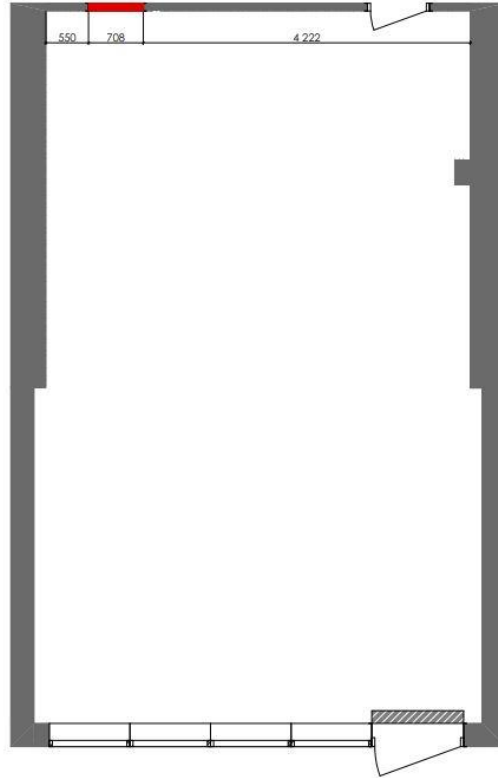


Рисунок В.1 – План демонтажу стін

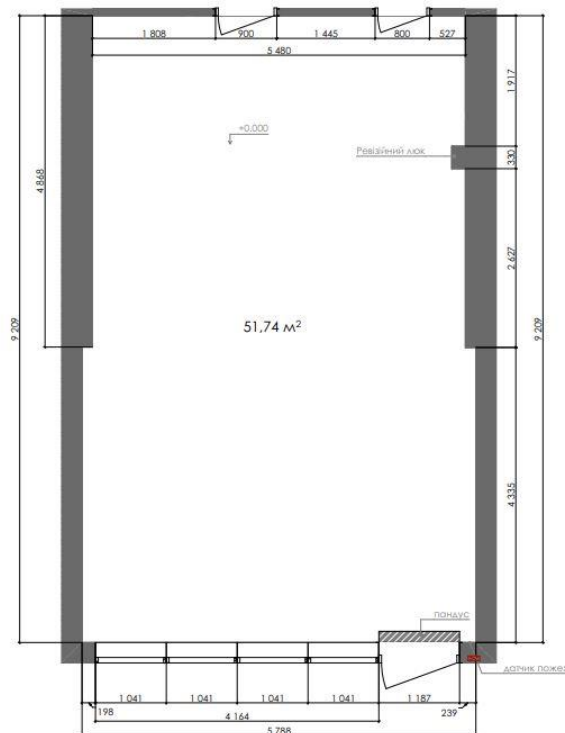


Рисунок В.2 – План після монтажу

ДОДАТОК Г

МАКЕТ



Рисунок Г.1 – Етап створення макета



Рисунок Г.2 – Етап створення макета

ДОДАТОК Д

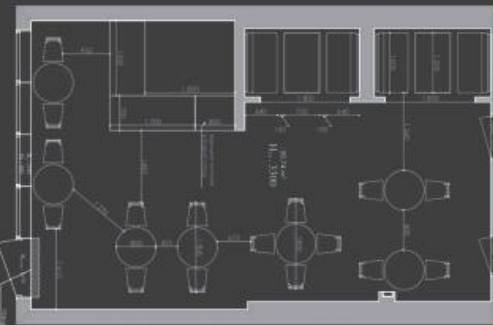
БАНЕР

ДИЗАЙН-ПРОЄКТУВАННЯ ІНТЕР'ЄРУ КОВОРКІНГ-КАФЕ "WOKO" У М. ХМЕЛЬНИЦЬКОМУ В НЕО-БРИТАНСЬКОМУ СТИЛІ



Анотація:

Об'єктом проектування є приміщення 50,74м². Висота стелі в приміщенні 3300 мм. Раніше у приміщенні була розміщена оптика. Даний проект розміщений за адресою м.Хмельницький вул. Подільська 58. Обладнане приміщення такими комунікаціями як: кондиціонером для опалення приміщення, пандус для маломобільних людей, ревізійний люк для сантехнічного обладнання та датчиками пожежі.



Виконала: Кравчук А.І ДІМ-19-1

Керівник: викл.каф.дизайну Матвієнко Х.М

Рисунок Д.1 - Банер