

ЗАВДАННЯ

АНОТАЦІЯ

дипломної роботи освітнього рівня «магістр»

на тему: «Розробка концепції архітектурного середовища центру нерухомості Sky.»

студентки групи ДЗНм-20-1 Мельник О. А.

керівник – к.т.н., доцент Ковтун І.І.

Обсяг пояснювальної записки – 107 с., 82 рисунка, 6 додатків, 20 джерел

Обсяг графічної частини – банер розміром 2000 x 1500 мм.

Пояснювальна записка представлена у 4-х розділах. В роботі було проведено аналіз стану об'єктів, що проєктуються, досліджено наукову літературу з даної теми, представлено характеристику та аналіз вражень від джерела творчості, здійснено вибір основних композиційних елементів, принципів та засобів композиційного зв'язку на основі цих вражень, представлено творчу розробку концепції екстер'єру житлового комплексу та інтер'єру дизайн-студії, розроблено конструкторсько-технологічну документацію проєкту та кресленики меблевого виробу, представлено розробку заявки на промисловий зразок та матеріали апробації наукових тез. В ході роботи виконано об'єкт мистецтва та модель меблевого виробу журнального столика.

(дата)

(підпис)

ЗМІСТ

	С
Вступ.....	6
1 Композиційна частина	8
1.1 Аналіз стану проектування об'єктів, що проектуються. (Огляд літератури)....	8
1.2 Характеристика та композиційний аналіз джерела творчості	12
1.3 Вибір та стилізація можливих головних композиційних елементів для проектування майбутніх об'єктів	14
1.4 Вибір можливих головних композиційних принципів та засобів зв'язку	20
1.5 Вибір та обґрунтування вихідних даних для проектування об'єктів	24
1.6 Творча розробка екстер'єру житлового комплексу та офісу дизайн-студії.....	33
1.6.1 Розробка ескізів моделей (плакатів) – ідей та їх загальна характеристика	33
1.6.2 Порівняльний аналіз ідей та вибір головної	37
1.6.3 Композиційний аналіз гармонійності розроблених об'єктів	47
2 Конструкторсько-технологічна частина	60
2.1 Розробка архітектурних креслень та планів	60
2.2 Розробка конструкторської документації меблевого виробу.....	72
2.2.1 Опис виробу.....	72
2.2.2 Основні архітектурно-художні рішення.....	75
2.2.3 Характер з'єднання складових частин виробу.....	79
2.2.4 Основні конструктивні рішення.....	81
3 Визначення вартості проекту	82

					<i>ДПДЗ. 20107.01.11.ПЗ</i>				
Змн.	Арк.	№ Документа	Підпис	Дата					
Розроб.		Мельник О. А.			Літ.	Арк.	Аркушів		
Перевір.		Ковтун І. І.				4	107		
Реценз.					Розробка концепції архітектурного середовища центру нерухомості Sky				
Н.Контр.				ХНУ, ст. гр. ДЗНм-20-1					
Затверд.									

4 Розробка патенту на промисловий зразок	85
Висновки	89
Перелік джерел посилань	90
Додаток А Компонівка банера	92
Додаток Б Творча робота.....	93
Додаток В Макет меблевого виробу	94
Додаток Г Реалізація концепції в маркетингу замовника.....	95
Додаток Д Специфікація.....	96
Додаток Е Матеріали публікацій наукових досліджень- тез для участі в науковій конференції університету	98

					ДПДЗ. 20107.01.11.ПЗ	<i>Лист</i>
						5
<i>Зм.</i>	<i>Лист</i>	<i>№ докум.</i>	<i>Підпис</i>	<i>Дата</i>		

Наукова новизна отриманих результатів.

-Запропоновано дизайн-проект екстер'єру житлового будинку та інтер'єру дизайн-студії новизна якого полягає в розробці концепції архітектурного середовища згідно з дослідженням обраного джерела творчості.

-Розкриті, втілені та набули подальшого розвитку основні методи і підходи створення композиційної гармонії в дизайні середовища.

Практичне значення отриманих результатів.

Результати проекту призначені для реалізації в екстер'єрі житлового комплексу та інтер'єрі дизайн-студії центру нерухомості SKY в місті Хмельницькому.

Викладений матеріал дозволяє заглибитись в процес створення гармонійного архітектурного середовища шляхом дослідження і трансформації джерела творчості, зрозуміти даний підхід та побачити його практичне застосування у вирішенні завдання замовника.

Апробація результатів дослідження – публікація тез «Естетична складова дизайну, радянський спадок і краса, яка врятує світ» в збірнику тез доповідей Міжнародної науково-практичної інтернет-конференції молодих вчених та студентів-«Ресурсозберігаючі технології легкої, текстильної і харчової промисловості» на базі факультету технологій і дизайну Хмельницького національного університету, 18-19 листопада 2020 р. у м. Хмельницькому та тез «Як дизайн розповідає історію» в збірнику тез доповідей Міжнародної науково-практичної інтернет-конференції молодих вчених та студентів- «Ресурсозберігаючі технології легкої, текстильної і харчової промисловості» – Хмельницький 17-18 листопада 2021 (Додаток Е).

					ДПДЗ. 20107.01.11.ПЗ	Лист
						7
Зм.	Лист	№ докум.	Підпис	Дата		

1 КОМПОЗИЦІЙНА ЧАСТИНА

1.1 Аналіз стану проєктування об'єктів, що проєктуються (Огляд літератури)

Об'єктом проєктування є архітектурне середовище центру нерухомості Sky, що охоплює екстер'єр житлового комплексу, по вулиці Північній, буд. 115; та інтер'єр дизайн-студії компанії в ТЦ Атріум, Хмельницький, Хмельницька область.

Компанія включає в себе фахівців в області інвестиційного і проєктного менеджменту. Центр Нерухомості Sky надає послуги в сфері будівництва та продажу нерухомості.

Завданням даного проєкту є створення гармонійного середовища, яке втілювало б основну ідею через його композиційні елементи, засоби та принципи.

Для початку варто дослідити значення деяких основних понять.

Поняття «середовище» в дизайні найчастіше трактується як натуральна (перша) та штучна (друга) природа в її матеріально-предметному та функціонально-процесуальному проявах. Поняття «просторо створення» охоплює всю діяльність дизайнера в цілому, а саме сукупність форм і результатів людської діяльності, і може бути розглянута як загальна категорія дизайнерської діяльності, тобто просторо створення виступає як організація безлічі об'єктів, що формують упорядковану в її утилітарній та естетичній єдності сукупність[1].

Дизайн архітектурного середовища – проєктно-художня діяльність, кінцевою метою якої є раціонально організоване і естетично оформлене внутрішнє і зовнішнє матеріально-просторове оточення, у якому розгортаються процеси життєдіяльності[2].

Область художнього проєктування архітектурного середовища досить широка й стосується найрізноманітніших галузей матеріально-художньої культури. Дизайн архітектурного середовища покликаний до проєктування комплексних середовищних архітектурних об'єктів із позиції максимально широкого охоплення взаємовідносин людини з природою, з предметно просторовим і соціально-культурним оточенням з метою створення значних елементів гармонізованого середовища, що до того ж володітиме формальною цілісністю та здатністю виразно

					ДПДЗ. 20107.01.11.ПЗ	Лист
						8
Зм.	Лист	№ докум.	Підпис	Дата		

відтворювати сутність і характер способу життя. Природно, що для дизайну архітектурного середовища формотворчим лідером виступає архітектура.

Все це пояснює близькість методології архітектурного і архітектурно-дизайнерського проектування – обидві спеціальності мають справу з візуальними образами оточуючої нас реальності, використовуючи їх особливості для пробудження ідейно-естетичних реакцій глядача[1].

Більш того, в даному дизайн-проекті необхідно створити середовище, яке втілювало б основні ідеї компанії, серед яких- відкритість, доступність та підняття над буденністю.

Концепція – це спосіб обґрунтування поглибленого й змістовного опрацювання проблеми, формування принципів шляхів її вирішення. У процесі проблематизації загалом вже окреслюється концептуальний задум комплексного об'єкта, що проектується.

У процесі розроблення концепції здійснюється поглиблений аналіз вихідної проблемної ситуації, формулюються та обґрунтовуються задачі й очікувані соціально-економічні, культурні та науково-технічні результати реалізації дизайн-програми чи дизайн-проекту комплексного об'єкта. Концепція припускає також розроблення моделі вирішення проблем у всіх взаємозалежних аспектах, властивих конкретній проблемній ситуації.

Будь-яка дизайн-концепція відображає світоглядну, культурну й професійну позицію автора, головну тему його творчості, реалізує авторську дизайнерську концепцію діяльності (дизайну) та її ідеального об'єкта. Авторська концепція, урешті-решт, стає проектною концепцією і через врахування людського фактора, конкретних потреб, соціально-економічних, екологічних умов, функціональних, виробничих, ринкових і інших можливостей реалізується в продукті проектування[3].

Житловий комплекс, що проектується є новобудовою, що відноситься до комфорт-класу, а отже володіє низкою притаманних для даного класу ознак. Має віддалене розташування, розвинену інфраструктуру поблизу і непогану транспортну розв'язку.

					<i>ДПДЗ. 20107.01.11.ПЗ</i>	<i>Лист</i>
						9
<i>Зм.</i>	<i>Лист</i>	<i>№ докум.</i>	<i>Підпис</i>	<i>Дата</i>		

Складність поставленої задачі полягає в примітивності архітектури будинку і обмеженому бюджеті.

По сусідству з новобудовою знаходиться захисна зона р. Південний Буг, багатоповерхова житлова забудова та котеджне містечко (Рис. 1.1).

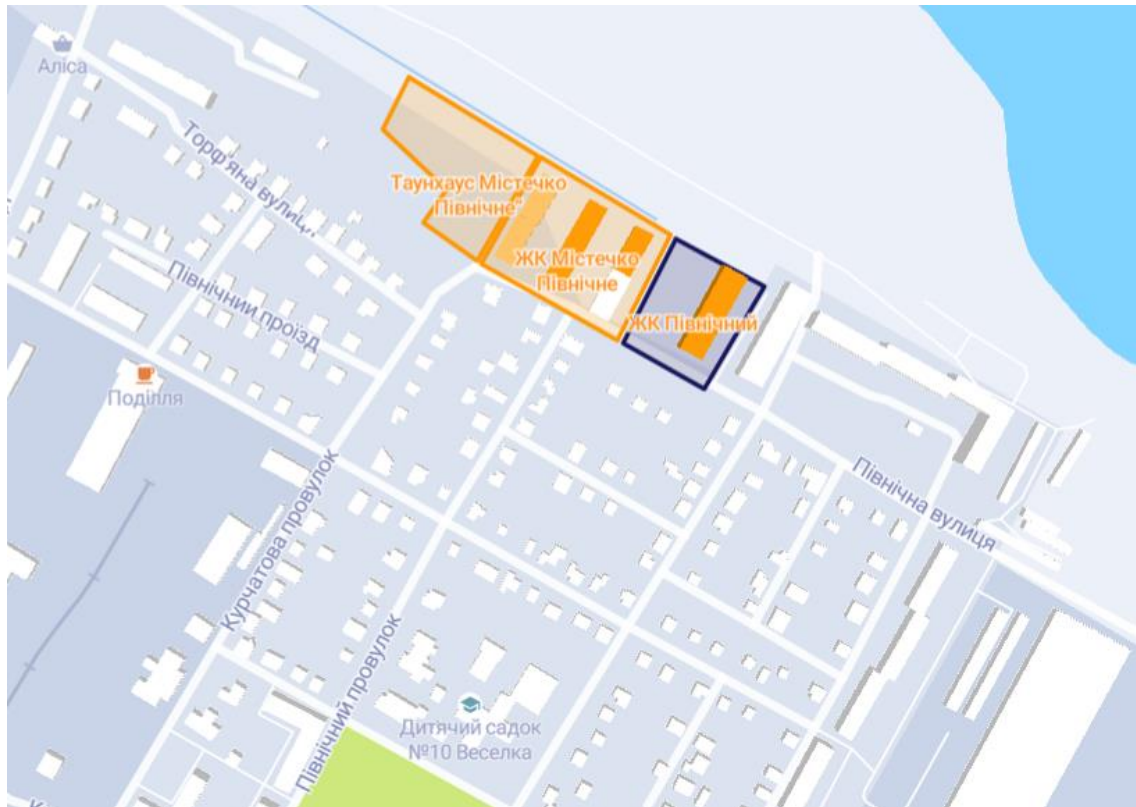


Рисунок 1.1 – Розташування та генплан



Рисунок 1.2 – Фотофіксація земельної ділянки

					ДПДЗ. 20107.01.11.ПЗ	Лист
Зм.	Лист	№ докум.	Підпис	Дата		10

Приміщення дизайн-студії компанії знаходиться на третьому поверсі Торгового Центру «Атріум» по вулиці Проскурівського Підпілля, 63, Хмельницький, Хмельницька область. Що є великою перевагою, так як має центральне розташування та є легкодоступним.

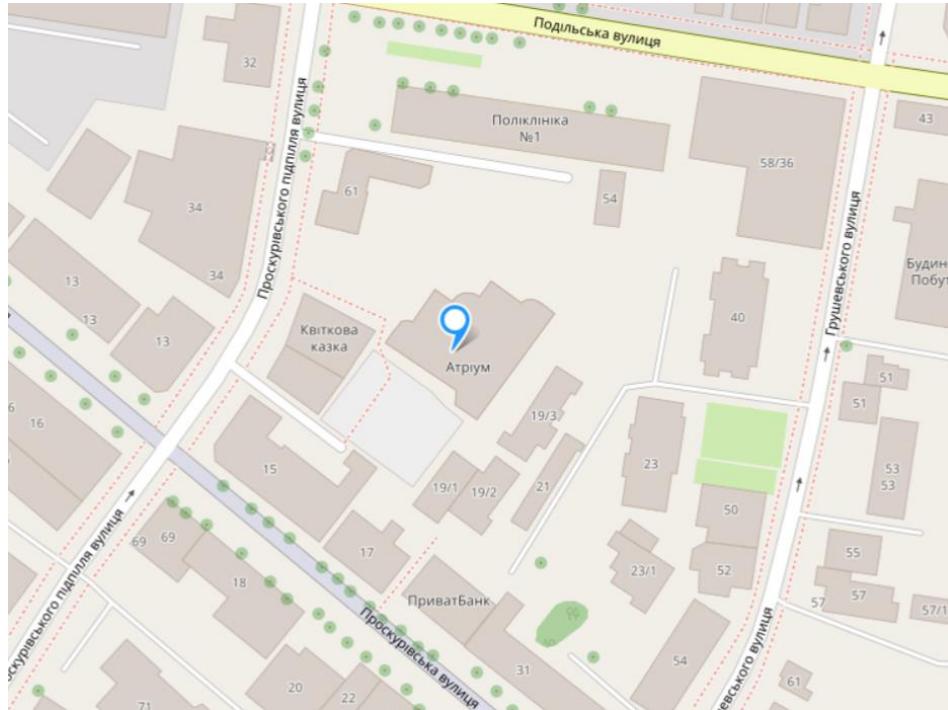


Рисунок 1.3 – Розташування на мапі



Рисунок 1.4 – ТЦ Атріум, вид зсередини

					ДПДЗ. 20107.01.11.ПЗ	Лист
Зм.	Лист	№ докум.	Підпис	Дата		11

Отже, об'єктами проектування дизайну середовища виступають внутрішні (інтер'єрні), зовнішні (екстер'єрні) та специфічні середовища, які в свою чергу поділяються: перші – на громадські, житлові та виробничі, а другі – на виробничі, міські та ландшафтні. Кожен з цих типів об'єктів має свої дизайнерські цілі і завдання, а також способи і засоби їх вирішення.

Таке поняття як «фірмовий стиль» також має право на існування в проектних розробках дизайнерів середовища. Це може статися у двох формах: по-перше, як самостійний об'єкт для проектування (наприклад, розробка фірмового стилю певної компанії), по-друге, як фактор, що впливає на вирішення як інтер'єрного так і екстер'єрного середовища громадських та промислових об'єктів, а також в об'єктах міського дизайну. Об'єкти дизайну середовища і дизайну архітектурного середовища включають простір (відкритий чи інтер'єрний), який має функціональне призначення і предметно-просторове наповнення аж до графіки. Вони можуть бути об'єктами реконструкції, удосконалення існуючої забудови або створення нових середовищних ситуацій. Рішення у дизайні архітектурного середовища та у дизайні середовища в цілому індивідуальні, а в дизайні архітектурного середовища переважно мають конкретну адресу[1].

1.2 Характеристика та композиційний аналіз джерела творчості

Для створення індивідуального дизайн-проекту, який втілював би концепцію компанії необхідно обрати джерело творчості, емоція від якого буде відображатись в кольоровій палітрі, характері форм, стилістиці об'єктів.

Щоб досягти композиційної гармонії і унікальності проекту важливо проаналізувати обране джерело та за допомогою грамотно підібраних композиційних елементів та композиційних засобів відтворити образ, дотримуючись композиційних принципів та законів.

Базуючись на назві компанії замовника, її політиці та враженнях, якими ми б хотіли поділитись з клієнтами центру нерухомості Sky, було обрано за джерело

					ДПДЗ. 20107.01.11.ПЗ	Лист
						12
Зм.	Лист	№ докум.	Підпис	Дата		

відчуття, яке охоплює нас при спогляданні неба, проілюстрованого на світлині (Рис. 1.5).



Рисунок 1.5- Джерело творчості

Небо є чимось буденним і особливим водночас. Воно відображає постійність, але разом з тим знаходиться у вічному русі. Допомогає нам поглянути на речі навколо нас під іншим кутом. Це просторість, свобода, де немає нічого зайвого. Небеса захоплюють нас, дарують надію і допомагають віднайти потрібну рішучість. Небо показує нам інший вимір- простір, де нічого не набридає, ніщо не дратує і не відволікає, а все що там є, огортає, дає відчуття затишку, безпеки і спокою.

Отже ми можемо виділити основні враження від джерела творчості:

1. Просторість
2. Спокій(затишок)
3. Легкість

Композиційний аналіз допомагає виділити також три головних об'єкта джерела- тло небесних просторів, хмари та сонячне світло, що падає на них.

					ДПДЗ. 20107.01.11.ПЗ	Лист
						13
Зм.	Лист	№ докум.	Підпис	Дата		

1.3 Вибір та стилізація можливих головних композиційних елементів для проєктування майбутніх об'єктів

Дослідивши враження та провівши композиційний аналіз джерела творчості, ми можемо перерахувати ключові композиційні елементи, обрані для нашого дизайн-проєкту:

1. Колір
2. Світло
3. Форма

Вони будуть нести головну роль в стилістичному забарвленні об'єктів, що проєктуються.

Беручи до уваги досить типову на вигляд архітектурну форму будинку та неможливість використовувати новітні дороговартісні матеріали для оздоблення будинку, саме колір відіграватиме основну роль в передачі вражень від композиційного джерела. Другорядні елементи завжди підкреслюють або виявляють головний елемент.

Колір-елемент, який одним із перших захоплює нашу увагу та утримує її. Він здатний впливати на внутрішній стан людини та передавати певні емоції.

Реакція на різні кольорові подразники, є суб'єктивною та залежить від людини. У американському дослідженні синій колір визнали найкращим вибором 35% опитуваних, зелений-16%, фіолетовий -10% і червоний -9% [4]. Синій та зелений можуть бути зумовлені перевагою певних середовищ існування, які були корисними у середовищі предків, як це пояснюється в еволюційній естетиці. Помаранчевий, жовтий та коричневий – найменш популярні кольори відповідно.

Сприйняття кольору також може залежати від температури навколишнього середовища. Люди, яким холодно, часто вибирають теплі кольори, такі як червоний або жовтий, тоді як гарячі люблять холодні кольори, такі як синій та зелений. Також виявляється, що інтровертів більше приваблюють холодні кольори, тоді як екстраверти віддають перевагу теплішим кольорам.

					ДПДЗ. 20107.01.11.ПЗ	Лист
Зм.	Лист	№ докум.	Підпис	Дата		14

Крім того виявилось, що стать теж впливає на сприйняття кольорів. Деякі дослідження показують, що жінки та чоловіки, відповідно, віддають перевагу «теплим» та «холодним» кольорам. Чорний, білий та сірий як тони або відтінки чоловіки сприймали позитивніше, ніж жінки.

Психолог Ендрю Дж. Елліот перевіряв, чи може колір одягу людини зробити її більш сексуально привабливою. Він виявив, що гетеросексуальні чоловіки та жінки, одягнені в червоне, значно частіше привертають романтичну увагу, ніж жінки, одягнені в будь-який інший колір. Колір не впливав на оцінку гетеросексуальними жінками привабливості інших жінок.

На відміну від прихильності дорослих до синього кольору, у дітей жовтий колір є найбільш улюбленим, можливо, завдяки асоціаціям із щастям.

Показано, що культурний фон має сильний вплив на кольорові асоціації. Дослідження показали, що люди з одного регіону, незалежно від етнічної приналежності, матимуть однакові кольорові переваги. Загальні асоціації, що пов'язують кольори з певною емоцією, також можуть відрізнятися міжкультурно. Наприклад, одне дослідження розглядало кольорові відношення з емоціями з учасниками в Німеччині, Мексиці, Польщі, Росії та США; виявивши, що червоний асоціюється з гнівом і розглядається як сильний і активний. Однак лише поляки фіолетовий колір пов'язували як з гнівом, так і з ревностями, тоді як німці пов'язували ревності з жовтим. Це підкреслює, як вплив різних культур може потенційно змінити сприйняття кольору та його відношення до емоцій.

Світло і колір впливають на те, як люди бачать своє оточення. Різні типи джерел світла впливають на внутрішні або зовнішні об'єкти, візуально змінюючи колір їх поверхні. Конкретні відтінки, які спостерігаються при природному сонячному світлі, можуть відрізнятися при освітленні від лампи розжарювання (вольфрамової): більш світлі кольори можуть здаватися більш помаранчевими або «коричневими», а більш темні кольори можуть здаватися ще темніше.

Світло і колір об'єкта можуть впливати на те, як людина сприймає його розташування. Якщо світло або тінь, або колір об'єкта маскують істинний контур об'єкта (обрис фігури), може здаватися, що його форма відрізняється від

					ДПДЗ. 20107.01.11.ПЗ	Лист
						15
Зм.	Лист	№ докум.	Підпис	Дата		

реальності. Об'єкти під однорідним джерелом світла сприятимуть кращому враженню тривимірної форми. Колір об'єкта може впливати на те, здається він в русі чи ні. Зокрема, траєкторії об'єктів під джерелом світла, інтенсивність якого змінюється в залежності від простору, визначити важче, ніж ідентичні об'єкти при однорідному джерелі світла. Можливо, це можна інтерпретувати як інтерференцію між рухом і сприйняттям кольору, які ускладнюються при змінному освітленні.

Карл Юнг найтісніше пов'язаний з новаторськими етапами психології кольору. Юнга найбільше цікавили властивості і значення кольорів, а також потенціал мистецтва як інструменту психотерапії. Його дослідження і праці по колірній символіці охоплюють широке коло тем, від мандал до робіт Пікассо, і майже універсального суверенітету кольорового золота, остання з яких, за словами Чарльза А. Райлі II, «висловлює ... вершину духовності і інтуїції».

Продовжуючи свої дослідження використання кольору і ефектів в різних культурах і періодах часу, а також досліджуючи самостійно створені мандали своїх пацієнтів, Юнг спробував розблокувати і розробити мову або код, шифрами якого були б кольори. Його роботи історично інформували сучасну психологію кольору.

Загальна модель психології кольору ґрунтується на шести основних принципах:

-Колір може мати певне значення;

-Значення кольору засноване або на засвоєному значенні, або на біологічно вродженому значенні;

- Сприйняття кольору автоматично викликає оцінку в людини, що сприймає;

-Процес оцінки змушує до поведінки, вмотивованої кольором;

-Колір зазвичай впливає автоматично;

-Значення і ефект кольору також пов'язані з контекстом;

Синій колір сприймається як комфортний, безпечний, надійний та заспокійливий. Він викликає в людях відчуття гармонії, дарує відчуття контролю та відповідальності. В той же час надлишок синього може викликати меланхолію і легку депресію.

					ДПДЗ. 20107.01.11.ПЗ	Лист
Зм.	Лист	№ докум.	Підпис	Дата		16

Синій надає заспокійливу дію: знижується кров'яний тиск, зменшується частота пульсу.

Синє світло змушує людей відчувати себе розслаблено, що спонукало навіть деякі країни додати сині вуличні ліхтарі, щоб знизити рівень самогубств. У 2000 році місто Глазго встановив блакитне вуличне освітлення в деяких районах і згодом повідомив про неофіційні дані про зниження злочинності в цих районах[5].

Опрацьовуючи теорію кольору та світла варто також зазначити основні моменти.

Світлотінь дозволяє сприймати рельєф форми предметів. Чим складніша форма, тим менше кольорів необхідно брати для її оздоблення. При освітленні середньої інтенсивності на предметах середньої світлоти спостерігаються багаті переходи від тіні до світла. На предметах дуже світлого і дуже темного кольору світло-тіньові переходи помітні погано. При яскравому освітленні на освітленій стороні світлих предметів майже не помічається колірних відтінків, вони помітні на них лише в тіні. На предметах середньої світлоти при яскравому освітленні спостерігаються більш багаті колірні переходи. При інтенсивному освітленні кольори вибілюються, стають менш насиченими.

Більш світлі і теплі кольори в багатьох випадках здаються розташованими ближче свого фактичного місцезнаходження. А холодні навпаки- відходять вдалину.

До кольорів, що сприймаються нами як більш важкі, можна віднести- темні, теплі та малонасичені. «Легкими» ж можна назвати відтінки світлих та холодних кольорів.

Досліджуючи вплив кольору на психоемоційний стан людини та шукаючи кольори, які передавали б відчуття спокою, легкості та просторості було запропоновано світлі відтінки синього та теплі відтінки білого. (Рис.1.6)

					<i>ДПДЗ. 20107.01.11.ПЗ</i>	<i>Лист</i>
<i>Зм.</i>	<i>Лист</i>	<i>№ докум.</i>	<i>Підпис</i>	<i>Дата</i>		17



Рисунок 1.6- Пошуки кольору

Особливу увагу необхідно приділити колірній гармонії офісних приміщень. Адже колір є засобом створення психологічного комфорту та підвищення продуктивності праці. Найбільш сприятливими для нервової системи є світлі, пастельні тони – зеленувато-блакитний, ясно-сірий, золотавий. Яскраві, контрастні

					ДПДЗ. 20107.01.11.ПЗ	Лист
Зм.	Лист	№ докум.	Підпис	Дата		18

поєднання (синій і жовтогарячий, червоний і фіолетовий) викликають втому, роздратування.

В пошуках колірної палітри для дизайн-студії, я зупинилась на пастельних тонах помаранчевого. А в якості акцентного кольору обрала теракотовий. Саме ці відтінки переважають в кольорі неба під час заходу сонця і тому завжди тішать око та сприяють гарному настрою. У поєднанні з білим помаранчевий дає відчуття сонячного світла. Цей колір підсилює та очищує вплив холодних кольорів.

Як теплий відтінок він посилює апетит, підвищує тонус, енергію, додає життєвих сил. Має особливу позитивну енергетику, добре позначається на роботі мозку, дозволяє сконцентрувати увагу і бути творчо активним. Всі відтінки помаранчевого надихають на кар'єрний зріст, вони сприяють гарному настрою, прокачують вольові якості. Також допомагають зняти стрес і дратівливість, сприяють встановленню добрих стосунків із оточуючими. Пастельні тони (абрикосовий та персиковий) сприяють відновленню нервових волокон. Для того, щоб надмірна яскравість не заважала зосередитись на роботі варто збалансувати інтер'єр кремовими та світлими відтінками. На рис. 1.7-1.8 показано кольорова гармонія обраних відтінків та поєднання їх з іншими матеріалами.



Рисунок 1.7- Кольорова гармонія для інтер'єру дизайн-студії

					ДПДЗ. 20107.01.11.ПЗ	Лист
Зм.	Лист	№ докум.	Підпис	Дата		19



Рисунок 1.8- Колірна гармонія матеріалів

1.4 Вибір можливих головних композиційних принципів та засобів зв'язку

Аналіз спеціальної літератури з основ композиції показав, що сьогодні не існує точної, логічної системи композиційних понять та чинників, що впливають на кінцевий результат досягнення композиційної гармонії в об'єктах дизайну. На кафедрі нашого університету, на основі вивчення закономірностей та принципів формоутворення в природі, було розроблено схему створення композиційної

					ДПДЗ. 20107.01.11.ПЗ	Лист
						20
Зм.	Лист	№ докум.	Підпис	Дата		

гармонії для об'єктів дизайну, що дозволяє перейти на більш високу ступінь творчості.

Якщо композиція визначається як організація певного порядку, що обумовлена ідеєю, метою та призначенням з підпорядкованістю елементів один одному і цілому, то, спостерігаючи за навколишнім світом, можна побачити, що він є дуже гармонійним та підкоряється об'єктивним законам природи і композиції. В цих законах рух іде від простого до складного, тобто від простих молекулярних систем до складних утворень[6].

Даний методологічний принцип- редуцціонізм, який полягає в зведенні складного до простого, цілого до властивостей частин і частин до специфіки цілого, дозволяє пояснити складні явища за допомогою законів, властивих явищам більш простим.

Для ілюстрації організації порядку з хаосу можуть бути вибрані піраміда чи конус, основою яких є стабільні форми (круг чи квадрат). З іншого боку, самі по собі ці форми являються динамічними по відношенню до кубу чи кулі. Принцип організованого чи направленого руху існує як об'єктивний закон природи. Рух іде від простого до складного, створюючи на вершині піраміди гармонію. Вертикальною віссю тут є ідея, яка спонукає вибирати відповідні елементи, засоби і принципи, керується законами та прагне до гармонії.

У відповідності до виведених закономірностей у системному підході до створення гармонії, розроблена схема, що ілюструє процес художнього проектування об'єктів дизайну зображена на рис. 1.9.

					ДПДЗ. 20107.01.11.ПЗ	Лист
						21
Зм.	Лист	№ докум.	Підпис	Дата		

полем можливих варіантів композиційного рішення, що має досить дієву інформаційну структуру.

Це – безмежне поле інформації, з яким працює кожний дизайнер. Схема не є закритою, в неї можуть додаватися нові чи вже відомі складові за вимогою часу. Це доводить, що закони композиції являються об'єктивними законами природи, які витікають з самої суті побудови Всесвіту, і є дієвими для будь-якого з видів мистецтва[6].

При виборі можливих головних принципів та засобів зв'язку враховують визначені характерні риси джерела творчості та вид композиційного елемента. Трансформація джерела творчості у дизайн середовища полягає в поступовому змінненні основних рис джерела та його втіленні в дизайні об'єкту.

Для створення композиційної гармонії проекту необхідно обрати композиційні засоби зв'язку для запропонованих елементів та обрати єдиний принцип, що буде виконуватись.

В ході досліджень обраного джерела задля передачі виокремлених емоції та вражень доцільним є обрати образність єдиним принципом та нюанс одним з композиційних засобів досягнення гармонії.

Художній образ є конкретно-чуттєва форма відтворення і перетворення дійсності. Саме термінологічне словосполучення «образ чогось» вказує на стійку здатність художнього образу співвідноситися з нехудожніми явищами, вбирати неналежну йому дійсність. Звідси панівне становище цієї категорії в естетиці, що встановлює специфічний зв'язок мистецтва з не-мистецтвом - життям, свідомістю і т. д.

Будучи не реальним, а "ідеальним" об'єктом, образ володіє деякими властивостями понять, уявлень, моделей, гіпотез, розумових конструкцій. Він не просто відображає, але узагальнює дійсність, розкриває в одиничному, минушому, випадковому - сутнісне, вічне. Однак, на відміну від абстрактного поняття, образ наочний, що не розкладає явища на абстрактно-розумові складові, але зберігає почуття цілісності і неповторності[7].

					ДПДЗ. 20107.01.11.ПЗ	Лист
						23
Зм.	Лист	№ докум.	Підпис	Дата		

Нюанс- один з композиційних засобів зв'язку. Це ледь помітний перехід, відтінок. Контраст і нюанс мають спільну мету - підкреслити, виділити окремі деталі з метою індивідуалізації, кращої організації форми, щоб уникнути монотонності. Контрасти і нюанси досягаються формою і кольором.

Нюанс - незначно, на відміну від контрасту, різниться своїми властивостями. Він згладжує монотонність і жорсткість форм в побудові композиції. Це різноманітна гамма варіантів в найтонших відносинах різних матеріалів, фактур, кольорів[8].

1.5 Вибір та обґрунтування вихідних даних для проектування об'єктів

Важливим етапом в роботі над дизайн-проектом є збір та аналіз наявної інформації, виконання обмірних робіт та фотографування об'єкту. Це базовий етап по виконанню якого розробляються необхідні плани.

Архітектурне вирішення, об'ємно-просторове вирішення, трактування елементів фасадів визначались, головним чином, функціональним призначенням будинку і конструктивними рішеннями.

Проектним рішенням прийнято житловий будинок з габаритними розмірами в осях – 59.56x16.10 м з однокімнатними та двокімнатними квартирами. Будівля розрахована на два під'їзди із 6-ма квартирами на поверсі в одному під'їзді та 7-ма квартирами –у другому. При розробленні об'ємно – планувального рішення житлових квартир були передбачені такі приміщення як житлові кімнати, санвузли, ванні кімнати, внутрішньо квартирні коридори, кухні.

На відмітці -2.550 розташовані технічні приміщення та підвальні. Висота житлових поверхів 2.8 м.

Площа забудови – 1040,00 м.кв., умовна висота -26,40 метрів

В житловому будинку запроектовано 130 квартир, в тому числі:

- однокімнатних - 90;
- двокімнатних – 40.

Всі квартири забезпечені нормативним часом інсоляції і провітрюванням через вікна з поворотно-відкидним механізмом відкривання, вбудовані віконні

					ДПДЗ. 20107.01.11.ПЗ	<i>Лист</i>
<i>Зм.</i>	<i>Лист</i>	<i>№ докум.</i>	<i>Підпис</i>	<i>Дата</i>		24

привітрявачі і вентиляційні канали, розміщені в кухнях і санітарних приміщеннях. Житлові кімнати і кухні мають природне освітлення.

В житлових приміщеннях проектом виконані санітарно-гігієнічні вимоги згідно з п.3 ДБН В.2.2-15-2005[9].

Вертикальне переміщення здійснюється ліфтом вантажопідйомністю 1000 кг, та з допомогою сходової клітки типу СК1.

Стіни цокольного поверху виконані з бетонних блоків. Для збільшення жорсткості будівель, проектом передбачено монолітні пояси низ на відм. -0,750; +7,880; +16,280.

Стіни зовнішні – цегляні товщиною 380 мм та 510 мм, утеплені мінераловатними плитами товщиною 100, 120 мм (згідно ДБН В.2.6-31.2006 „Теплова ізоляція будівель” для виконання закону „Про енергозбереження”, для забезпечення приведеного опору теплопередачі зовнішньої стіни $R=3,3$ (для Хмельницької обл.)) [10].

Перекриття 10–го поверху утеплюється згідно вимог ДБН В.2.6-31.2006[5]. "Теплова ізоляція будівель" для виконання закону "Про енергозбереження" для забезпечення приведеного опору теплопередачі перекриття $R=4,95$ (для Хмельницької обл.), утеплювач – мінераловатні плити, товщиною 200мм.

Покрівля плоска, виконується із рулонних матеріалів згідно ДБН В.2.6-14-97 "Покриття будинків та споруд"[11].

Водовідвід – внутрішній організований.

Стіни внутрішні – цегляні товщ. 510 мм та 380 мм

Перегородки внутрішньо квартирні – цегляні товщ. 65, мм та блоки з ніздрюватого бетону дрібно штучні товщиною 100 мм.

Рельєф ділянки пологий із похилом на північ. Абсолютні відмітки поверхні землі змінюються від 314,50 до 308,80;

Доступність території об'єкта для маломобільних груп населення.

Згідно до завдання на проектування приміщення будинку запроєктовані для обслуговування інвалідів і інших маломобільних груп населення усіх груп мобільності.

					ДПДЗ. 20107.01.11.ПЗ	Лист
						25
Зм.	Лист	№ докум.	Підпис	Дата		

Генплан (Рис.1.10) та благоустрій розроблені згідно вимог ДБН В.2.2-17:2006 "Доступність будинків і споруд для маломобільних груп населення"[12].

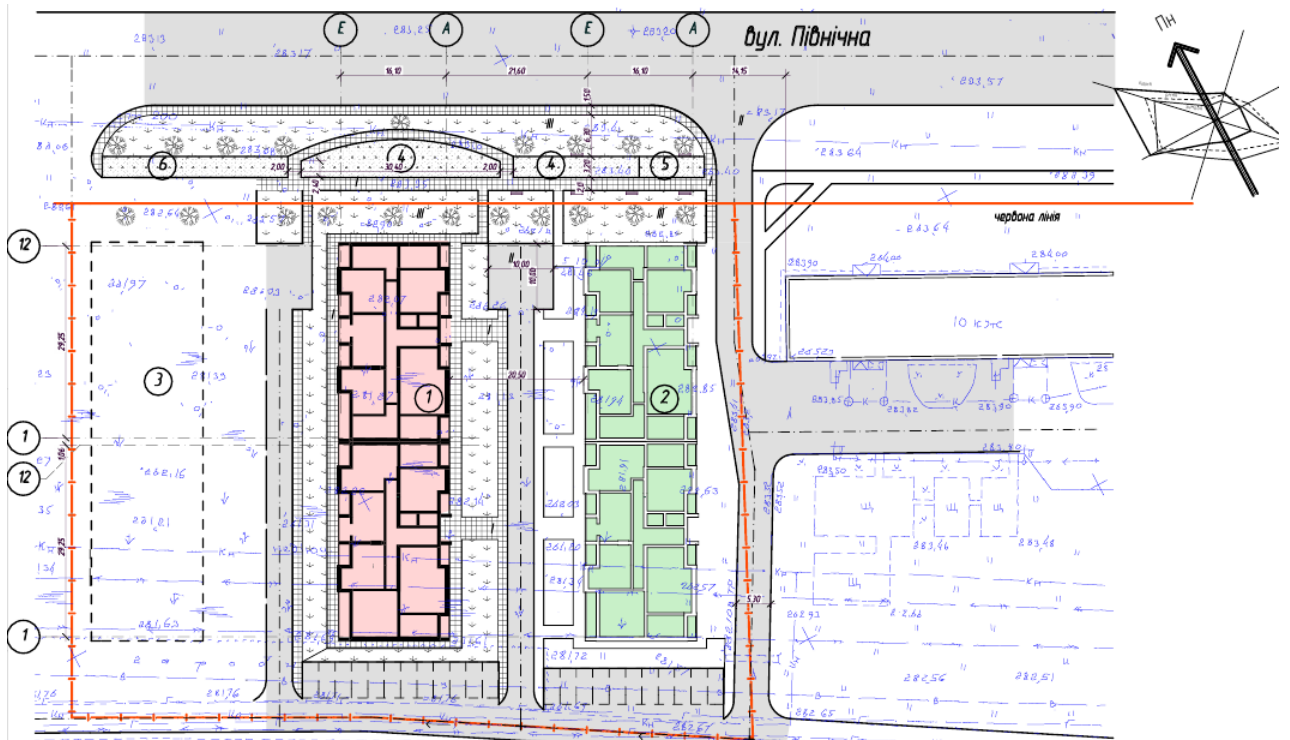


Рисунок 1.10- Схема генплану

Для доступу маломобільних груп населення в житловий будинок підлога вхідної групи розміщена на відмітці -1.200 і не потребує влаштування зовнішнього пандуса.

Площа земельної ділянки -0,8133 га

Земельна ділянка межує:

- з півночі – захисна зона р. Південний Буг;
- з сходу –багатоповерхова житлова забудова;
- з півдня –індивідуальна забудова 70м;
- з заходу – городи.

Благоустроєм ділянки передбачається виділення транспортної зони проїзду з асфальтобетонним покриттям, пішохідної зони з покриттям бетонною бруківкою

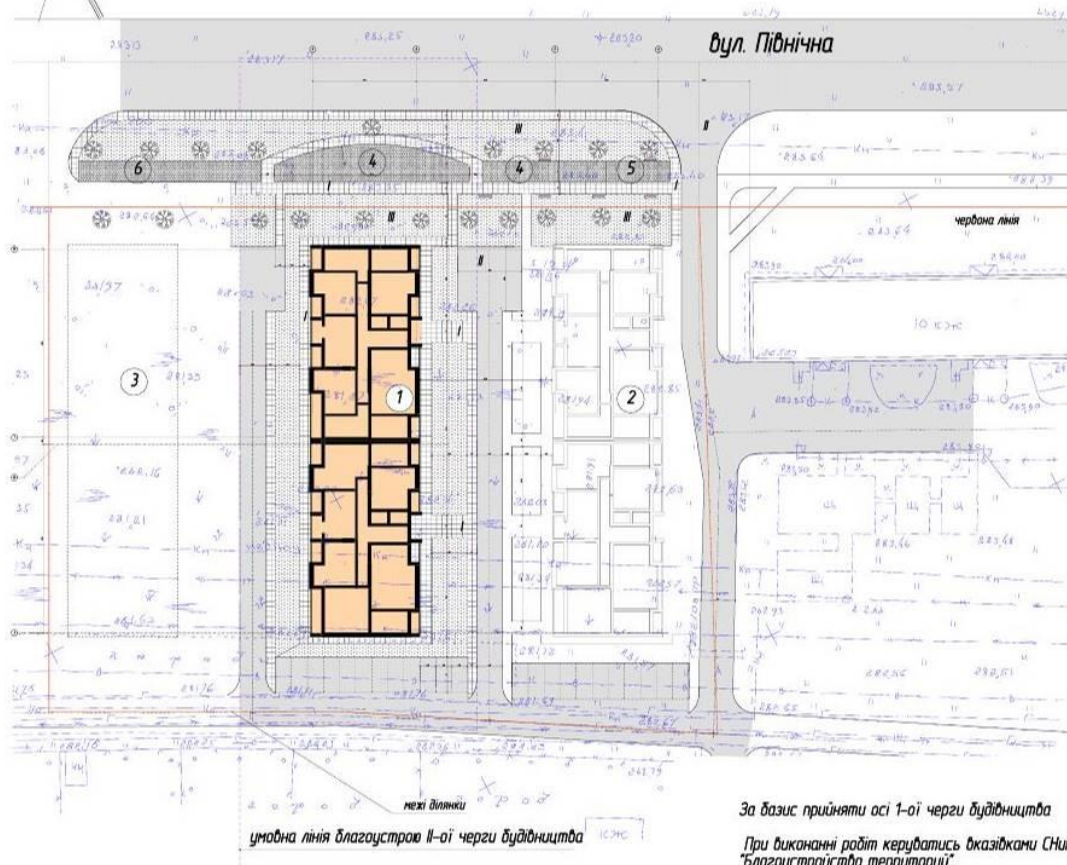
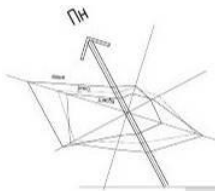
					ДПДЗ. 20107.01.11.ПЗ	Лист
Зм.	Лист	№ докум.	Підпис	Дата		26

по периметру проєктованої споруди, озеленення та влаштуванням газонів багаторічних трав, квітників (Рис.1.11).

Згідно проведеного розрахунку ДБН 360-92** п. 7.43 для постійного зберігання автомобілів мешканців потрібно 65 машино місць (з розрахунку 0,5 м. місць на одну квартиру в будинку), а для зберігання гостьових автомобілів потрібно 13 машино місць (з розрахунку 0,1 м. місць на одну квартиру в будинку).

Проєктом передбачено розміщення 10 машино місць на прибудинковій території. Розрахункову кількість паркомісць передбачається влаштувати на території кварталу на нормативній відстані від житла.

					ДПДЗ. 20107.01.11.ПЗ	Лист
						27
Зм.	Лист	№ докум.	Підпис	Дата		



За базис прийняті осі 1-ої черги будівництва

При виконанні робіт керуватись вказівками СНиП 3.06.03-85 "Благоустроїство території".

Відомість житлових та громадських будівель та споруд

№ черги по площі	Найменування та позначка	Кількість будівель	Кількість				Площа, м²		Будівельний об'єм, м³	
			Квартир		Забудови		Загальна, що нараховується		Будівель	Всього
			всього	всього	Будівель	Всього	Будівель	Всього		
1	Житловий будинок II черги	10	130	130	104,000	104,000	7558,25	7558,25	2960,0	2960,0
2	Житловий будинок I черги	1			1100,00					
3	Перспективна забудова II черги	1			104,000					
4	Майданчик арковий для дітей	1			204,00					
5	Майданчик для дорослих	1			32,00					
6	Майданчик для фізкультури	1			90,00					

Відомість елементів озеленення

Позн.	Найменування насадження	Площа м² / Кількість, шт.	Примітки
1	Газон злісний (засіб біогумусний трав)	940,00	
2	Дерева листяні	20	

Відомість доріжок

Найменування	Тип	Умовне зображення	Площа покриття, м²	Тип бортового козачка	Примітки
Тротуарно-плитка	I		720,00	Бр 50 15 7	
Асфальтобетонне покриття	II		980,00	Бр 100 30 15	
Озеленення	III		940,00		
Гравійний відсік	IV		155,00		

Рисунок 1.11- Архітектурний план благоустрою

Приміщення дизайн-студії знаходиться на третьому поверсі Торгового Центру «Атріум». Згідно визначення поняття «атріум», у державних будівельних нормах України про Громадські будинки та споруди, це частина об'єму будинку у вигляді багатосвітлового простору, розвинутого по вертикалі з галереями по поверхах, на які виходять приміщення різного призначення. Атріум, розвинутий по горизонталі у вигляді багатосвітлового проходу, може називатися пасажем[13].

Нежитлове приміщення центру нерухомості торгово-офісного призначення має загальну площу 167,2 м². А приміщення, відведене для розміщення дизайн-студії має площу 122,0 м². ДБН 13.2.2-28:2010 «Будинки і споруди. Будинки адміністративного та побутового призначення» регламентує площу робочого приміщення на 1 працівника не менше 6 м². А отже може одночасно вмістити в себе 20 працівників. В адміністративних спорудах, розрахованих на приймання відвідувачів (органи місцевого самоврядування, відомства, офіси комерційних підприємств), кількість відвідувачів (осіб, які періодично перебувають на об'єкті) може дорівнювати кількості постійно перебуваючих осіб[14].

Приміщення має змішаний тип несучих конструкцій, які безпосередньо впливають на зонування приміщення. Несучі стіни, що є конструктивними частинами торгового центру, скляні перегородки та колони, що мають товщину 510 мм. Чималою перевагою є наявність чотирьох арочних вікон та напівкруглого еркеру з панорамним заскленням. Висота від чорної стяжки до стелі приміщення складає 3 м.

					ДПДЗ. 20107.01.11.ПЗ	<i>Лист</i>
						29
<i>Зм.</i>	<i>Лист</i>	<i>№ докум.</i>	<i>Підпис</i>	<i>Дата</i>		



Рисунок 1.12- Фотофіксація об'єкту

					ДПДЗ. 20107.01.11.ПЗ	Лист
						30
Зм.	Лист	№ докум.	Підпис	Дата		

На даний момент приміщення центру нерухомості має наступні інженерні мережі:

1. Електропостачання, що є електрозабезпеченням приміщення. Постачання передбачає використання приміщенням максимальну розподільчу потужність, що вимагає побутова техніка, врегульовано згідно з ДБН В.2.5-23: 2010 [15]. Також підведені силові лінії для виведення на освітлення приміщення та ті, що можуть забезпечувати опалення та штучну вентиляцію.
2. Централізована система теплопостачання. В приміщенні знаходяться 8 радіаторів- по одному під кожним з арочних вікон. В майбутньому планується використання енергозберігаючих електрорадіаторів згідно ДБН В.2.6.-31:2016 [16].
3. Водопостачання та водовідведення розташовані в місцях передбачених стандартом для торгових центрів.
4. Вентиляція приміщення - наразі існує вентиляція з механічним спонуканням.
5. Оскільки приміщення дизайн-студії орендується в торговому центрі то санвузол знаходиться в сусідньому приміщенні і є загальним.

Так як дизайн-студія передбачає наявність декількох функціональних зон, серед яких, зокрема, робоча зона, варто зазначити основні санітарно-гігієнічні вимоги до умов праці в офісних приміщеннях.

Приміщення для роботи з персональними комп'ютерами мають бути обладнані системами опалення, кондиціонування повітря, або припливно-витяжною вентиляцією. У приміщеннях на робочих місцях мають забезпечуватись оптимальні значення параметрів мікроклімату: температури, відносної вологості та рухливості повітря відповідно до норм та правил, а також ДБН В.2.5-67:2013 «Опалення, вентиляція та кондиціонування»

Відповідно до санітарних норм мікроклімату виробничих приміщень ДСН 3.3.6.042-99 в офісних приміщеннях температура повітря повинна становити

					<i>ДПДЗ. 20107.01.11.ПЗ</i>	<i>Лист</i>
<i>Зм.</i>	<i>Лист</i>	<i>№ докум.</i>	<i>Підпис</i>	<i>Дата</i>		31

22–25°C, відносна вологість повітря — 40–60%, швидкість руху повітря — не більше 0,1 м/с.

Додатково, окрім вже перелічених документів, вимоги до освітлення встановлено ДБН В.2.5-28-2006 «Природне і штучне освітлення»

Робоче місце необхідно розміщувати таким чином, щоб уникнути попадання прямого світла в очі. Для забезпечення захисту і досягнення нормованих рівнів комп'ютерних випромінювань необхідне застосування приєкраних фільтрів, локальних світлофільтрів (засобів індивідуального захисту очей) та інших засобів захисту, що пройшли випробування в акредитованих лабораторіях і мають щорічний гігієнічний сертифікат (п. 4.19 ДСанПіН 3.3.2.007-98).

Штучне освітлення приміщення має здійснюватись системою загального рівномірного освітлення (п. 3.2.2 ДСанПіН 3.3.2.007-98). У приміщеннях при переважній роботі з документами допускається використання системи комбінованого освітлення, тобто встановлення світильників місцевого освітлення додатково до загального. Як джерела штучного освітлення необхідно використовувати люмінесцентні лампи. Згідно з п. 3.2.5 ДСанПіН 3.3.2.007-98 система загального освітлення має бути у вигляді суцільних або переривчатих ліній світильників, що розташовані збоку від робочих місць (зазвичай ліворуч) паралельно лінії зору працівників.

Допускається застосування ламп розжарювання у світильниках місцевого освітлення та, у разі влаштування відбитого освітлення у виробничих чи адміністративно-громадських приміщеннях, металогалогенних ламп потужністю 250 Вт.

Коефіцієнт пульсації не повинен перевищувати 5% (п. 3.2.14 ДСанПіН 3.3.2.007-98). Рівень освітленості на робочому столі в зоні розташування документів має бути в межах 300–500 лк. Світильники місцевого освітлення слід встановлювати таким чином, щоб не створювати відблисків на поверхні екрана, а освітленість екрана має не перевищувати 300 лк.

Рівні шуму та вібрації на робочих місцях осіб, що працюють з ПК, визначаються відповідно до ДСанПіН 3.3.2.007-98.

					<i>ДПДЗ. 20107.01.11.ПЗ</i>	<i>Лист</i>
						32
<i>Зм.</i>	<i>Лист</i>	<i>№ докум.</i>	<i>Підпис</i>	<i>Дата</i>		

Для забезпечення дотримання допустимих рівнів шуму на робочих місцях застосовуються засоби звукопоглинання, вибір яких обґрунтовується спеціальними інженерно-акустичними розрахунками (п. 3.3.3 ДСанПіН 3.3.2.007-98).

Перелік організаційно-технічних заходів щодо обмеження несприятливого впливу шуму та вібрації на працюючих наведено в ДСН 2.3.6.037-99 та ДСН 3.3.6.039-99, серед яких зменшення шуму та вібрації на шляху розповсюдження засобами ізоляції та поглинання, наприклад, за рахунок використання гумових, поролонівих, інших шумо- чи вібропоглинаючих матеріалів, або інших матеріалів аналогічного призначення, що дозволені для оздоблення приміщень органами державного санітарно-епідеміологічного нагляду[17].

1.6 Творча розробка екстер'єру житлового комплексу та офісу дизайн-студії

1.6.1 Розробка ескізів моделей (плакатів) – ідей та їх загальна характеристика

Проаналізувавши стан об'єкта, що проєктується, умови та технічні задачі. А також дослідивши та трансформували джерело творчості, було розроблено та запропоновано ескізи моделей та замальовки основних ідей.

На поданих нижче світлинах (Рис.1.13-1.15) звізуалізовано різні членування та ритмічні поєднання кольових плям для фасаду житлового комплексу. Так як архітектура будинку досить примітивна, а загальна концепція передбачає передачу просторості та легкості як основних вражень, то переважна більшість розроблених ескізів зображає пошук найбільш вдалих поєднань світлих, пастельних кольорів та їх ритмічне взаємне розташування.

					ДПДЗ. 20107.01.11.ПЗ	Лист
Зм.	Лист	№ докум.	Підпис	Дата		33



Рисунок 1.13- Ескізи ідей 1

					<i>ДПДЗ. 20107.01.11.ПЗ</i>	<i>Лист</i>
<i>Зм.</i>	<i>Лист</i>	<i>№ докум.</i>	<i>Підпис</i>	<i>Дата</i>		34



Рисунок 1.14- Ескізи ідей 2

					<i>ДПДЗ. 20107.01.11.ПЗ</i>	<i>Лист</i>
<i>Зм.</i>	<i>Лист</i>	<i>№ докум.</i>	<i>Підпис</i>	<i>Дата</i>		35



Рисунок 1.15- Ескізи ідей 3

Розробляючи модель концепції дизайн-студії першочергово було запропоновано деякі варіанти декоративних перегородок у формі арок різних форм та положень, які перекликались би з арочними вікнами студії і створювали б довершений архітектурний простір (Рис.1.16-1.18).

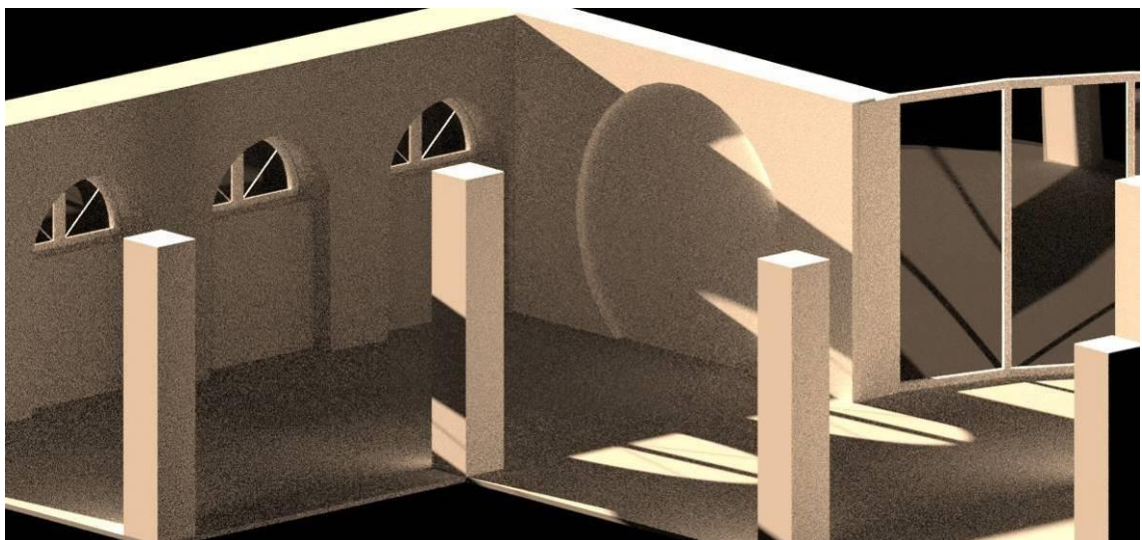


Рисунок 1.16- Декоративні перегородки 1

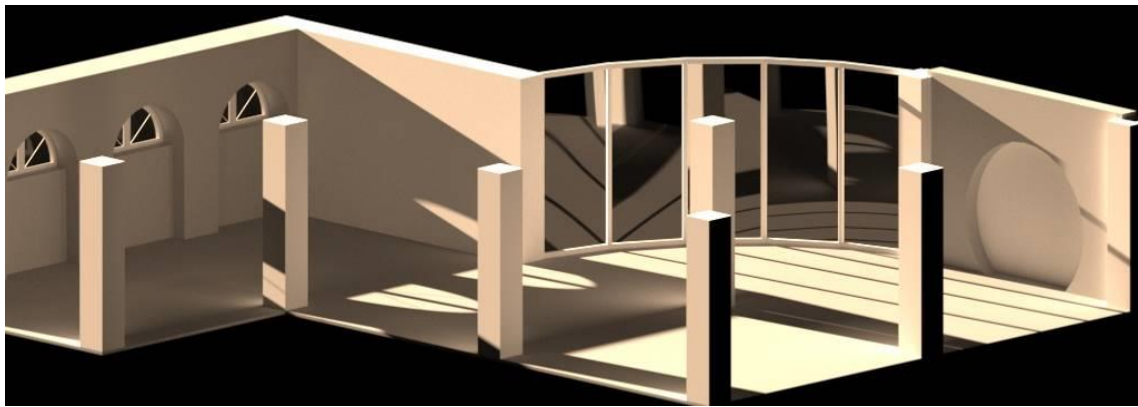


Рисунок 1.17- Декоративні перегородки 2

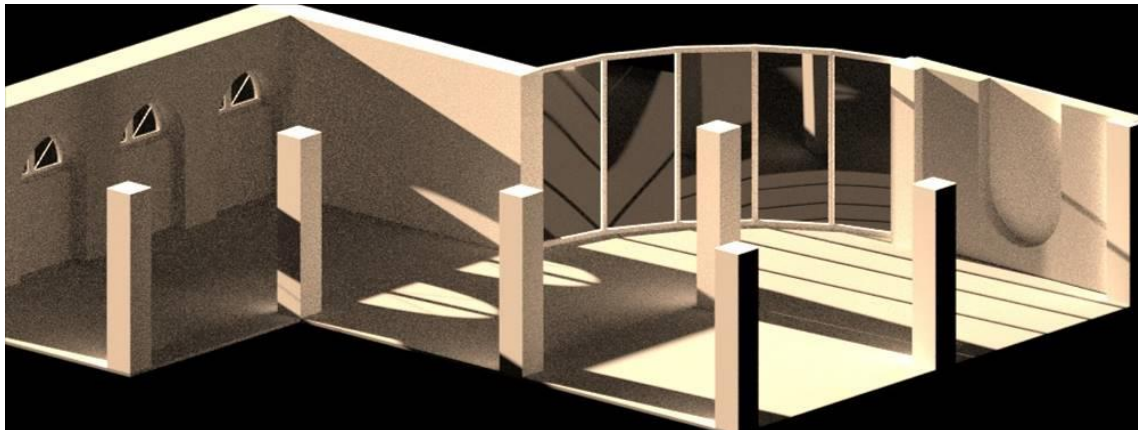


Рисунок 1.18- Декоративні перегородки 3

1.6.2 Порівняльний аналіз ідей та вибір головної

В пошуках головної ідеї для візуалізації екстер'єру нового житлового комплексу було розроблено два варіанти в різних кольорових поєднаннях. На рис. 1.19 зображено перший (і в майбутньому основний) варіант кольорових архітектурних членувань, що передбачає поділ основного масиву будинку на чотири горизонтальних смужки, розділення на які проходить по конструктивній частині будівлі- карнизу, який охоплює весь будинок і ззовні прикрашений декоративними елементами. Кольори знаходяться в нюансному відношенні, а кольорові членування в ритмічному співвідношенні між собою. Два відтінки блакитного доповнені двома відтінками кремового і збалансовані фоновим білим.

					ДПДЗ. 20107.01.11.ПЗ	Лист
						37
Зм.	Лист	№ докум.	Підпис	Дата		



Рисунок 1.19- Візуалізації екстер'єру (варіант1)

Другий варіант (Рис.1.20-1.22) на бажання замовника зображає фасад в сірій кольовій гамі. А також гарно ілюструє прибудинкову територію, що включає в себе озеленення, територію для прогулянок і дитячий майданчик.

					ДПДЗ. 20107.01.11.ПЗ	Лист
Зм.	Лист	№ докум.	Підпис	Дата		38



Рисунок 1.20- Візуалізації екстер'єру в сірій кольоровій гамі (варіант2)

					ДПДЗ. 20107.01.11.ПЗ	Лист
Зм.	Лист	№ докум.	Підпис	Дата		39



Рисунок 1.21- Візуалізації екстер'єру (варіант2)

					ДПДЗ. 20107.01.11.ПЗ	Лист
Зм.	Лист	№ докум.	Підпис	Дата		40



Рисунок 1.22- Візуалізація екстер'єру (варіант2)

Концепція інтер'єру дизайн-студії пройшла певну еволюцію, хід якої можна спостерігати на світлинах нижче. На рисунку 1.23 зображено зону утворену еркером з панорамним склінням. Спочатку тут планувалось зробити зону відпочинку з диванами і журнальним столиком, але згодом було вирішено помістити тут великий круглий стіл для переговорів. Що стало чудовим рішенням і певним акцентом (смісловим і композиційним) в інтер'єрі.

					ДПДЗ. 20107.01.11.ПЗ	Лист
						41
Зм.	Лист	№ докум.	Підпис	Дата		



Рисунок 1.23- Візуалізація зони з панорамним склінням

Пізніше було запропоновано залишити дану зону відкритою, що підкреслило б основний задум інтер'єру і концепцію компанії в цілому. Умовним відмежуванням даної зони стали вітражні скляні перегородки VELA By arflex. Це екрани, які ділять простір простим способом, не обтяжують його і створюють гру різнокольорових тіней.



Рисунок 1.24- Візуалізація переговорної зони

					ДПДЗ. 20107.01.11.ПЗ	<i>Лист</i>
<i>Зм.</i>	<i>Лист</i>	<i>№ докум.</i>	<i>Підпис</i>	<i>Дата</i>		42

Відпочинкову зону в такому разі було перенесено в іншу частину приміщення (Рис. 1.25).



Рисунок 1.25- Візуалізація відпочинкової зони (варіант 1)

А згодом виникла ідея розмістити її на підвищенні. Це дало можливість створити різнорівневий простір. І тим самим втілити враження від джерела творчості, досягти відчуття піднесеності над буденністю, легкості.

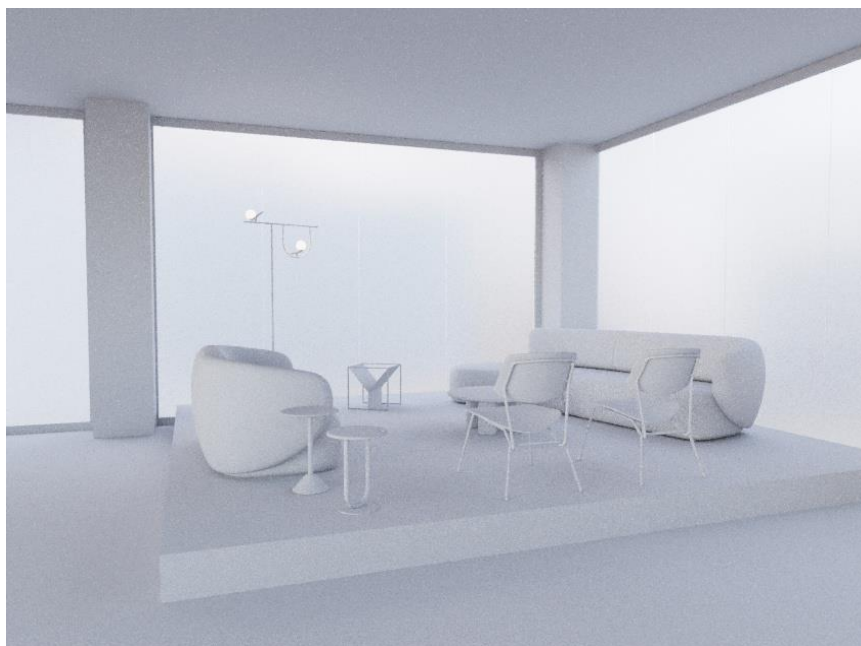


Рисунок 1.26- Візуалізація відпочинкової зони (варіант 2)

Робочу зону було розміщено в протилежній частині приміщення з арочними вікнами та окремим входом. При цьому внутрішній простір студії залишається відкритим. На рисунках 1.27-1.28 показано пошуки і підбір меблів для робочої зони. Робочий стіл з акустичними м'якими панелями та без них. Та офісний стелаж для зберігання з відкритими полицями чи повністю закрита дверними щитами шафа.



Рисунок 1.27- Підбір меблів для робочої зони (варіант 1)

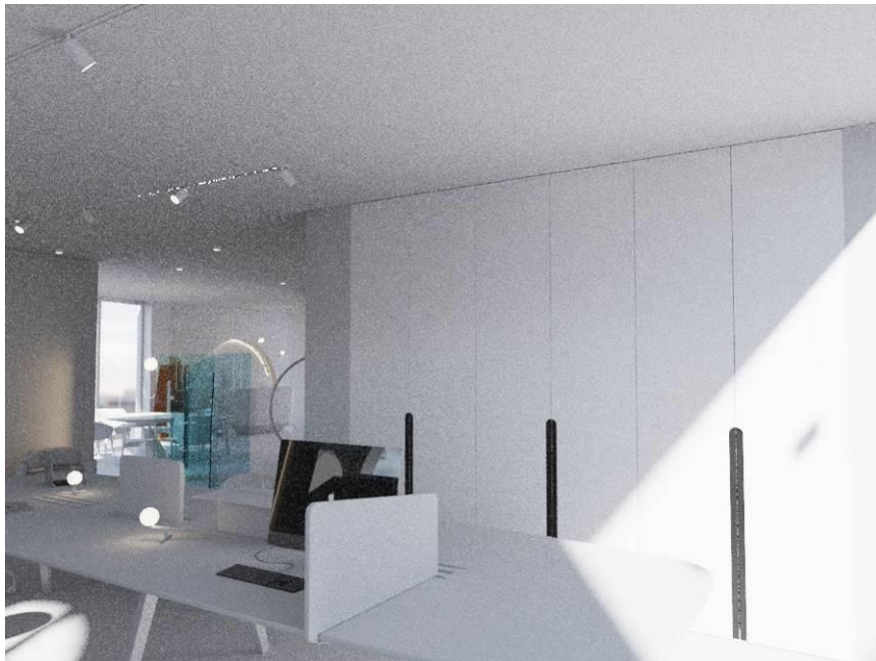


Рисунок 1.28- Підбір меблів для робочої зони (варіант 2)

					ДПДЗ. 20107.01.11.ПЗ	Лист
						44
Зм.	Лист	№ докум.	Підпис	Дата		

Розпочавши роботу з кольором постало питання якого кольору обрати аронні вікна та трек-світло робочої зони. На рисунках 1.29-1.30 можна порівняти два основних варіанта. Врешті було вирішено, що світильники чорного кольору та рами вікон однобічної ламінації (щоб не порушувати загальний вигляд фасаду) в кольорі антрацит, є найкращим варіантом. Так як відтіняє і підкреслює загальну палітру обраних кольорів.



Рисунок 1.29- Варіант з білими рамами вікон та світильниками

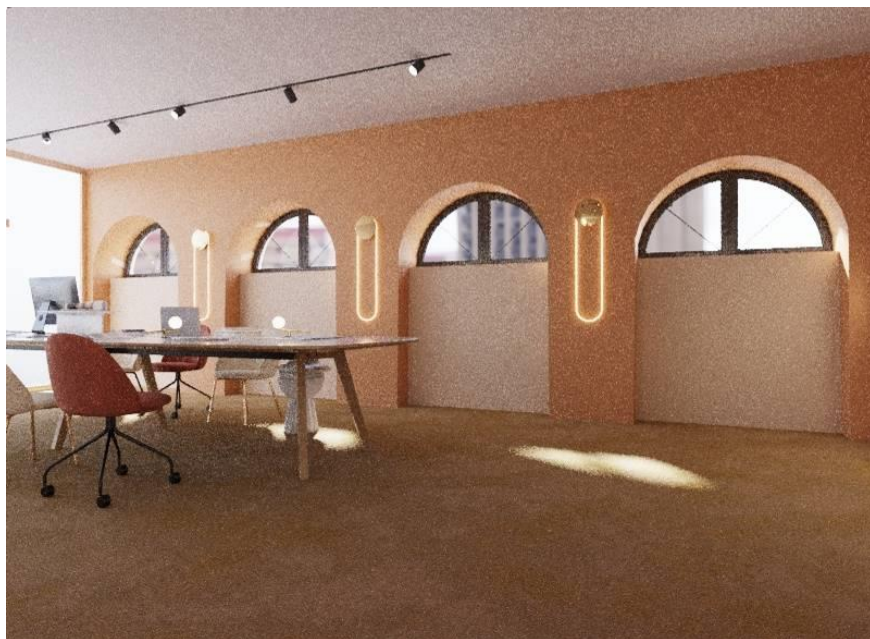


Рисунок 1.30- Варіант з чорними рамами вікон та світильниками

					ДПДЗ. 20107.01.11.ПЗ	<i>Лист</i>
						45
<i>Зм.</i>	<i>Лист</i>	<i>№ докум.</i>	<i>Підпис</i>	<i>Дата</i>		

Також важливим було обрати кольорове рішення для адміністративної зони, де знаходиться стійка ресепшену. На рисунках 1.31-1.32 зображено деякі варіанти серед яких було обрано найбільш вдалий.



Рисунок 1.31- Кольорове рішення адміністративної зони (варіант 1)



Рисунок 1.32- Кольорове рішення адміністративної зони (варіант 2)

					ДПДЗ. 20107.01.11.ПЗ	<i>Лист</i>
						46
<i>Зм.</i>	<i>Лист</i>	<i>№ докум.</i>	<i>Підпис</i>	<i>Дата</i>		



Рисунок 1.34- LED-підсвітка карнизу та фірмового знаку компанії

Для того щоб проаналізувати композиційну гармонійність розроблених об'єктів варто перевірити чи виконуються основні закони композиції в дизайні даного об'єкту.

Єдність змісту та форми є одним із ключових умов, які були поставлені перед нами при виконанні даного завдання. Співвідношення форми і змісту в композиції архітектурного об'єкта виступає в єдності структури і функції. Функція організує структуру, структура - визначає функцію.

Внутрішня побудова виявляє своєрідність даного типу споруди, її специфічні особливості. Організація об'ємно-просторової структури є якісним критерієм внутрішньої побудови об'єкта.

Зв'язки, що формують структуру в архітектурному об'єкті, можуть бути функціональними, залежними від конкретної діяльності і виражатися як комунікації (пішохідні, транспортні). Композиційні зв'язки, як правило, будуть візуальними. Вони виражаються як безпосередній зоровий контакт або як послідовність візуальних кадрів, що формують просторово-часовий ланцюг вражень від об'єкта, що потім складається в єдиний синтезуючий художній образ.

Зовнішня форма об'єкта виражає внутрішню побудову і створюється у взаємозв'язку з іншими об'єктами просторового середовища, у яких об'єкт розміщується.

					ДПДЗ. 20107.01.11.ПЗ	Лист
						48
Зм.	Лист	№ докум.	Підпис	Дата		

Специфічне орієнтування об'єкта до навколишнього простору виступає як якісна своєрідність його побудови[18].

Наявність композиційного центру, цілісність композиції та співрозмірність частин між собою та цілим є не менш важливими умовами в побудові композиції. Рівновага залежить від розташування основних мас композиції, від організації композиційного центру, від пластичної і ритмічної побудови композиції, від її пропорції, від колірних, тональних і фактурних відносин окремих частин між собою і цілим і т.ін. Рівновага проявляється по-різному в симетричних і асиметричних композиціях. Вдало знайдена симетрична композиція сприймається легко, незважаючи на складність її побудови. Асиметрична ж, часом, потребує тривалішого осмислення і розкривається поступово. Необхідною умовою організації гармонійної композиції з деякої кількості елементів є вимога, щоб вона (композиція) була єдина. Це має бути виражено в єдності пластичного рішення, образного і змістового розкриття теми, в єдності формоутворення, колористичного і фактурного рішення. Єдності можна досягти шляхом підпорядкування [19].



Рисунок 1.35- Візуалізація фасаду вечірній варіант

					ДПДЗ. 20107.01.11.ПЗ	Лист
						49
Зм.	Лист	№ докум.	Підпис	Дата		



Рисунок 1.36- Візуалізація фасаду вид 1



Рисунок 1.37- Візуалізація фасаду вид 2

					ДПДЗ. 20107.01.11.ПЗ	Лист
Зм.	Лист	№ докум.	Підпис	Дата		50



Рисунок 1.38- Візуалізація фасаду вид 3



Рисунок 1.39- Візуалізація фасаду вид 4

					ДПДЗ. 20107.01.11.ПЗ	<i>Лист</i>
<i>Зм.</i>	<i>Лист</i>	<i>№ докум.</i>	<i>Підпис</i>	<i>Дата</i>		51

М'які скульптурні форми, приємна приглушена палітра та елегантна вишуканість створеного дизайну студії створюють особливу атмосферу гармонії та безтурботності. Здається, ніби офіс існує зовсім в іншому вимірі, іншому часі та просторі. Концепція проєкту була натхненна зображенням неба, в його легкості, спокої та магічному затишку променів сонця, що заходить.

Ми намагались створити простір, одночасно відкритий і відокремлений, наповнений безліччю багатопланових символів та смислів. Його плавність, спокій та гармонійна завершеність знаходять підтримку в архітектурних формах арок та півсфер. І це не випадково. Відповідно до вчення Піфагора саме сфера і коло є найкрасивішими та найдосконалішими геометричними фігурами. Тому ми продовжили тему «вічного простору», використовуючи класичні архітектурні елементи, символи та форми у сучасній інтерпретації.

Декоративні перегородки, що ставши продовженням арок вікон, перетворились у арки та плавні вигнуті форми, створюють багаторівневий простір і підкреслюють важливість природного світла та геометричних форм.

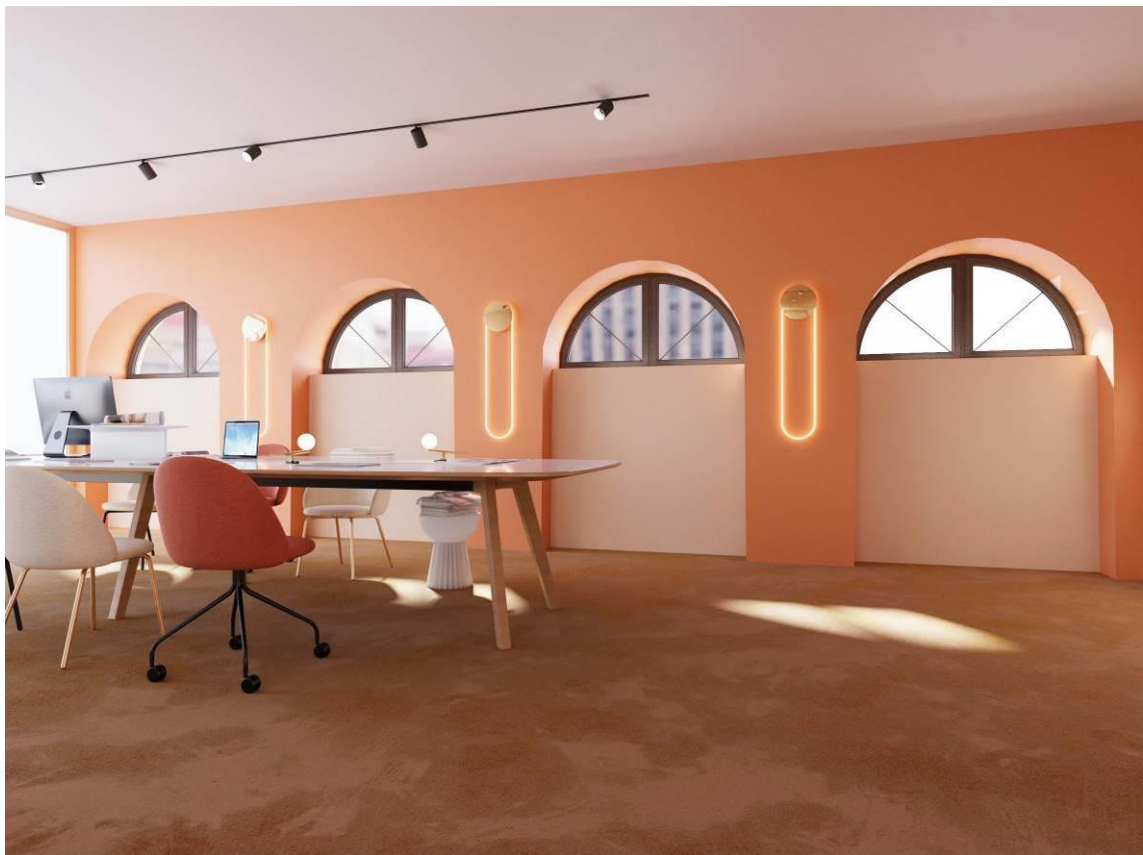


Рисунок 1.40- Візуалізація дизайн-студії вид на робочу зону

					ДПДЗ. 20107.01.11.ПЗ	Лист
Зм.	Лист	№ докум.	Підпис	Дата		52

Інтер'єрні рішення проєкту були пов'язані з особливістю приміщення – еркером з панорамним склінням, чотирма арочними вікнами та скляними перегородками, що відмежовують студію від загальної площі атриуму. Це все забезпечило офіс великою кількістю природного світла. Конструктивні елементи торгового центру- колони всередині приміщення поділяють простір на кілька областей, формуючи тим самим декілька функціональних зон, які вільно переходять одна в одну, створюючи відчуття багатошаровості, зберігаючи при цьому мінімалізм усередині. Кордони між окремими зонами розмиваються, знову повертаючи до ідеї відкритого простору. Намагаючись створити живий та динамічний інтер'єр було обрано кольорову гаму, що відображає кольори притаманні небу при заході сонця.

Інтер'єрний простір дизайн-студії, з його декоративним оздобленням, обраними матеріалами та різницею висот стають метафорою небесним просторам.



Рисунок 1.41- Візуалізація дизайн-студії вид з головних дверей

Особлива роль у проєкті відводиться світлу. Численні світильники динамічно взаємодіють з простором, а не пристосовуються до стереотипних форм. Вони відмежовують і поєднують різні функціональні зони та покликані оживити будь-який простір своїм елегантним виглядом.

					ДПДЗ. 20107.01.11.ПЗ	<i>Лист</i>
<i>Зм.</i>	<i>Лист</i>	<i>№ докум.</i>	<i>Підпис</i>	<i>Дата</i>		53

Торшер LEDERAM F1 By Catellani & Smith (рис.1.44) втілює в собі точність руху, необхідну для проведення лінії. Теплі, м'яко пофарбовані диски оточують світлодіодний модуль ультра плоскої форми, який створює тонкі лампи і підвісні форми з вигнутими звивистими лініями і відображає в собі тонкий баланс гармонії ліній, форми та світла.

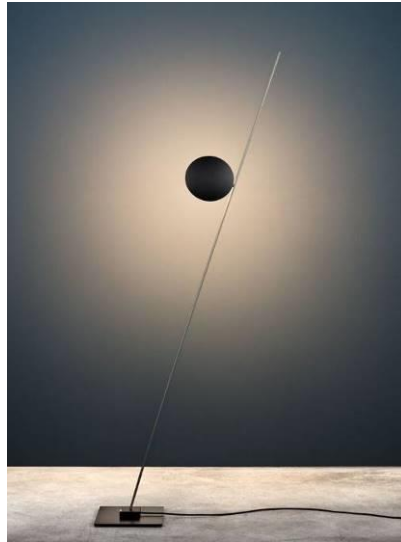


Рисунок 1.44- LEDERAM F1 By Catellani & Smith



Рисунок 1.45- Візуалізація переговорної зони

					ДПДЗ. 20107.01.11.ПЗ	Лист
Зм.	Лист	№ докум.	Підпис	Дата		56

Своєрідним акцентом і композиційним центром переговорної зони і дизайн-студії в цілому став круглий стіл CLAY | By Desalto (рис. 1.46). Це більше ніж стіл-втілення скульптурних форм, ідеальне поєднання краси і гармонійних пропорцій. Два конуса різної форми зустрічаються в своїх протилежних вершинах: кидають виклик гравітації в явно нестійкій рівновазі, але надають форму найбільш класичному з круглих столів. Це ніби два різних виміри, що зустрілись на мить і відобразили в собі безкінечність та потаємність швидкоплинної буденності.



Рисунок 1.46- CLAY | Table By Desalto

					ДПДЗ. 20107.01.11.ПЗ	Лист
						57
Зм.	Лист	№ докум.	Підпис	Дата		

Для довершеності образу було вирішено обрати два дивани в м'якому білому матеріалі з колекції SWELL від grado design для меблювання зони відпочинку. Вони доповнюють простір своїми округлими формами і витонченими лініями.

Унікальності даному інтер'єру додає творча робота, виконана для даної дизайн-студії. Це спалах кольору і світла, що приковує до себе погляд і передає основну філософію концепції (рис. 1.49).

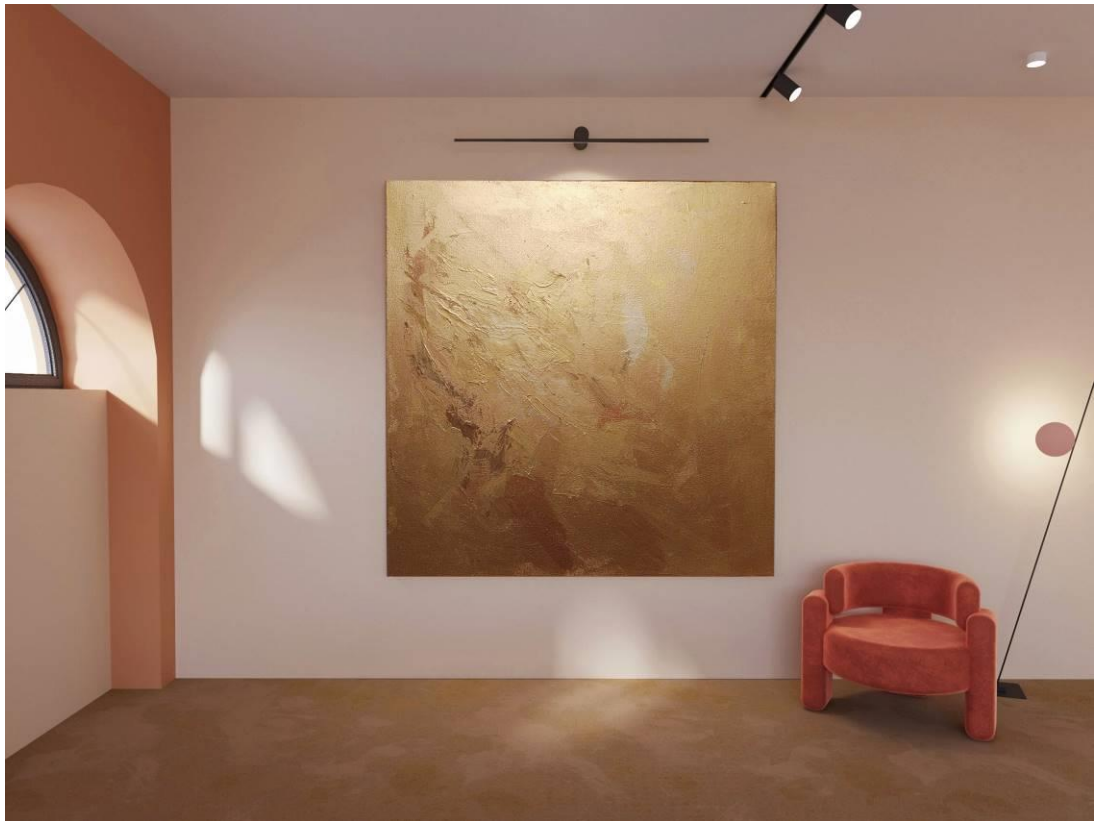


Рисунок 1.49- Творча робота

Embrace - це крісло, що характеризується геометричними формами. Його закруглений силует ззаду в поєднанні з надзвичайно м'яким оксамитовим сидінням створює ідеальну обстановку для відпочинку та колірний акцент в композиції. Це гладке крісло відображає як комфорт, так і сучасний дизайн.

Не можливо охопити в своєму описі всі елементи інтер'єру, обраних в процесі розробки концепції. Як і пояснити роль і значення всіх обраних матеріалів та предметів декору. Та мабуть і не потрібно, адже деякі з них покликані «розчинитись у просторі», щоб виділити необхідні акценти або передати певні враження і відчуття.

					ДПДЗ. 20107.01.11.ПЗ	Лист
						59
Зм.	Лист	№ докум.	Підпис	Дата		

2 КОНСТРУКТОРСЬКО-ТЕХНОЛОГІЧНА ЧАСТИНА

2.1 Розробка архітектурних креслень та планів

На даному етапі розробки дизайн-проекту представлено архітектурні креслення житлового комплексу та виконані планувальні рішення дизайн-студії, що подано на креслениках графічної частини: обмірний план центру нерухомості–ДПДЗ. 20107.02.01.01.ГЧ; обмірний план дизайн-студії–ДПДЗ. 20107.02.01.02.ГЧ; план функціонального зонування – ДПДЗ. 20107.02.01.03.ГЧ; план меблювання – ДПДЗ. 20107.02.01.04.ГЧ та план освітлення – ДПДЗ. 20107.02.01.05.ГЧ.

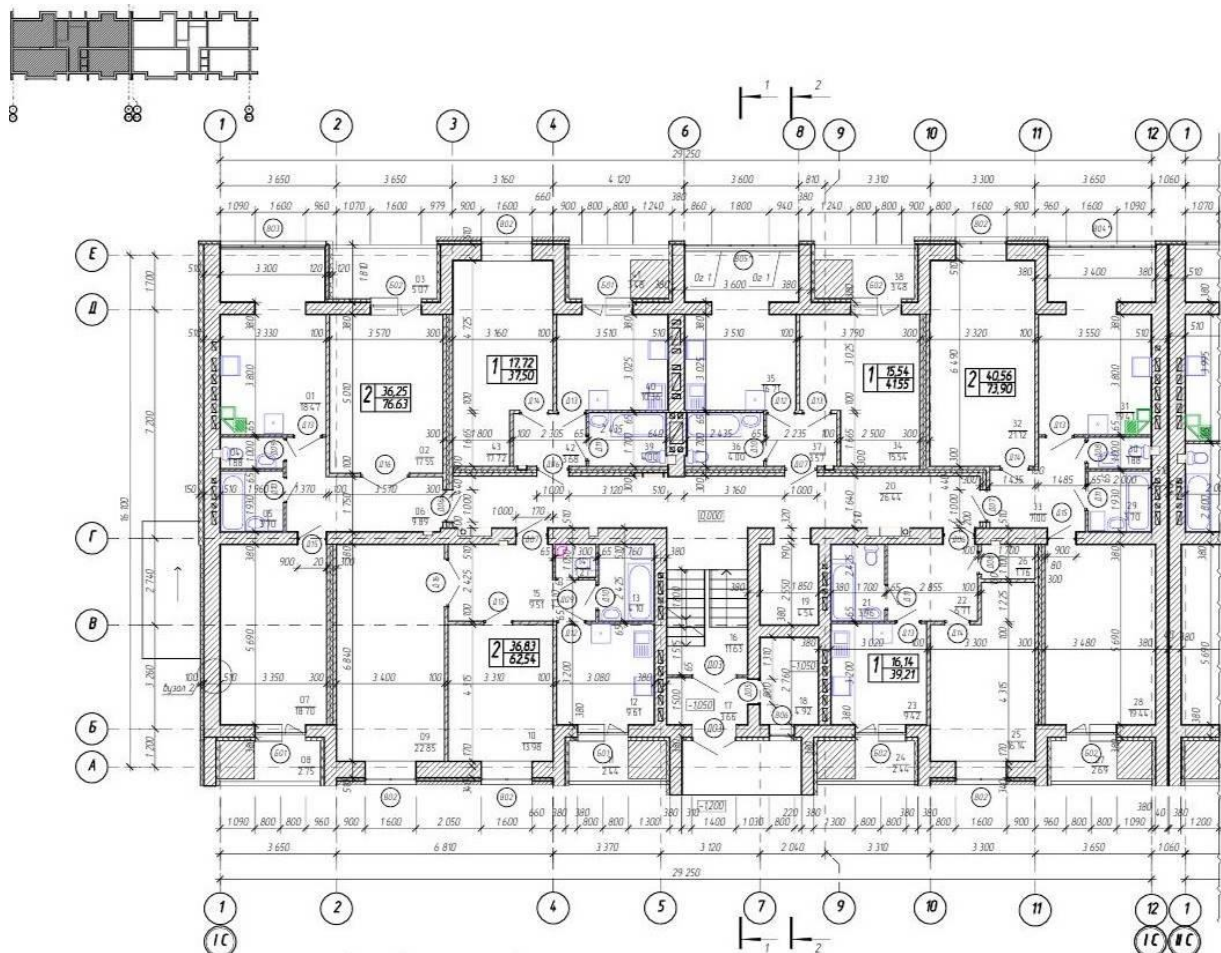
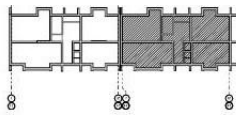


Рисунок 2.1- План житлового комплексу на відмітці 0.000 I секція

					ДПДЗ. 20107.01.11.ПЗ	Лист
Зм.	Лист	№ докум.	Підпис	Дата		60



План приміщень на відмітці 0,000

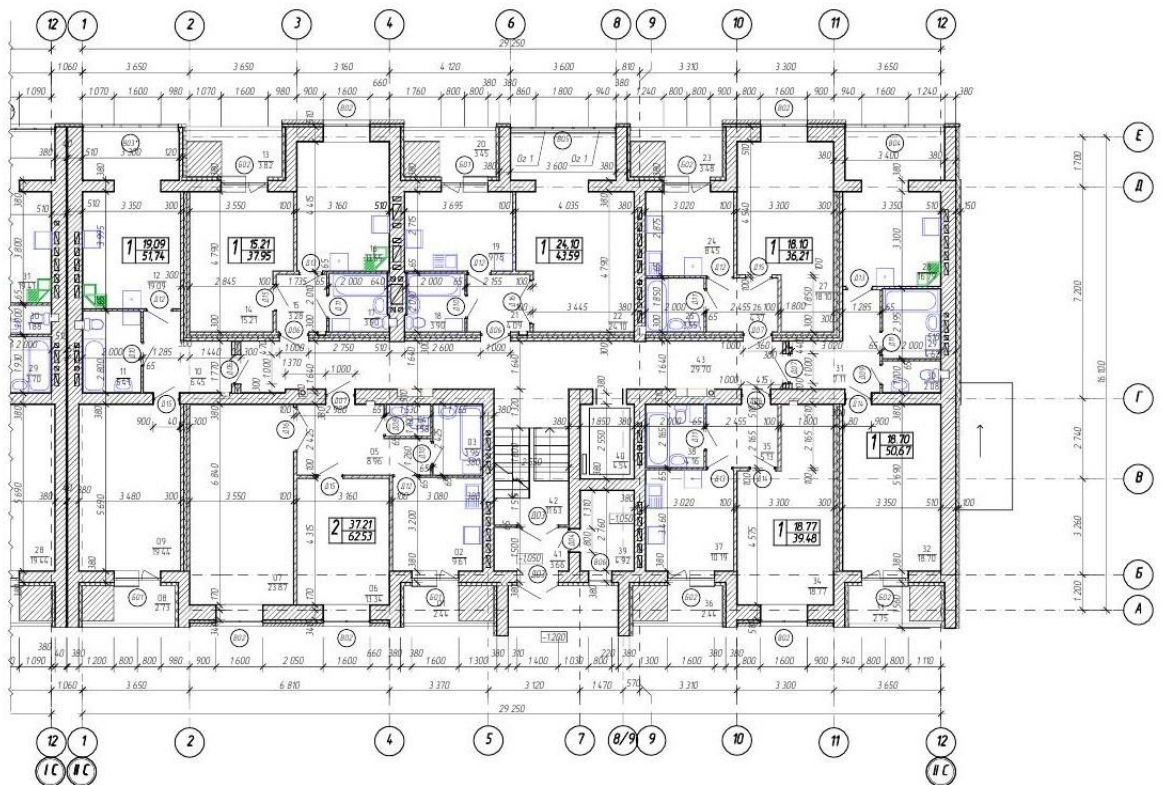


Рисунок 2.2- План житлового комплексу на відмітці 0.000 II секція

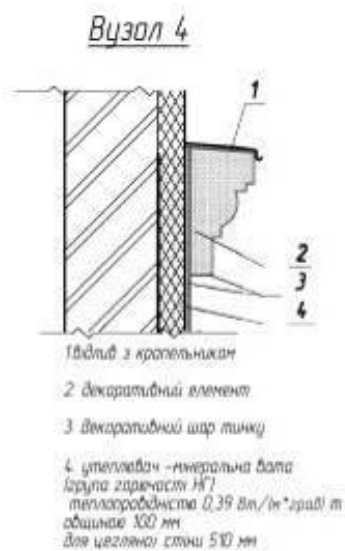


Рисунок 2.3- Вузел 4

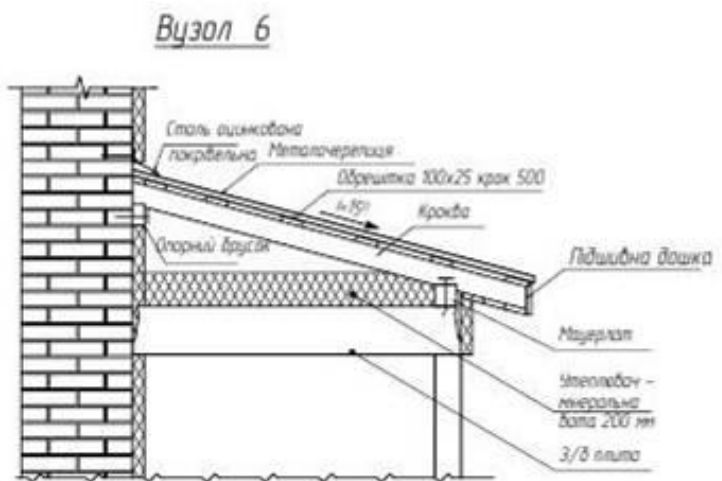


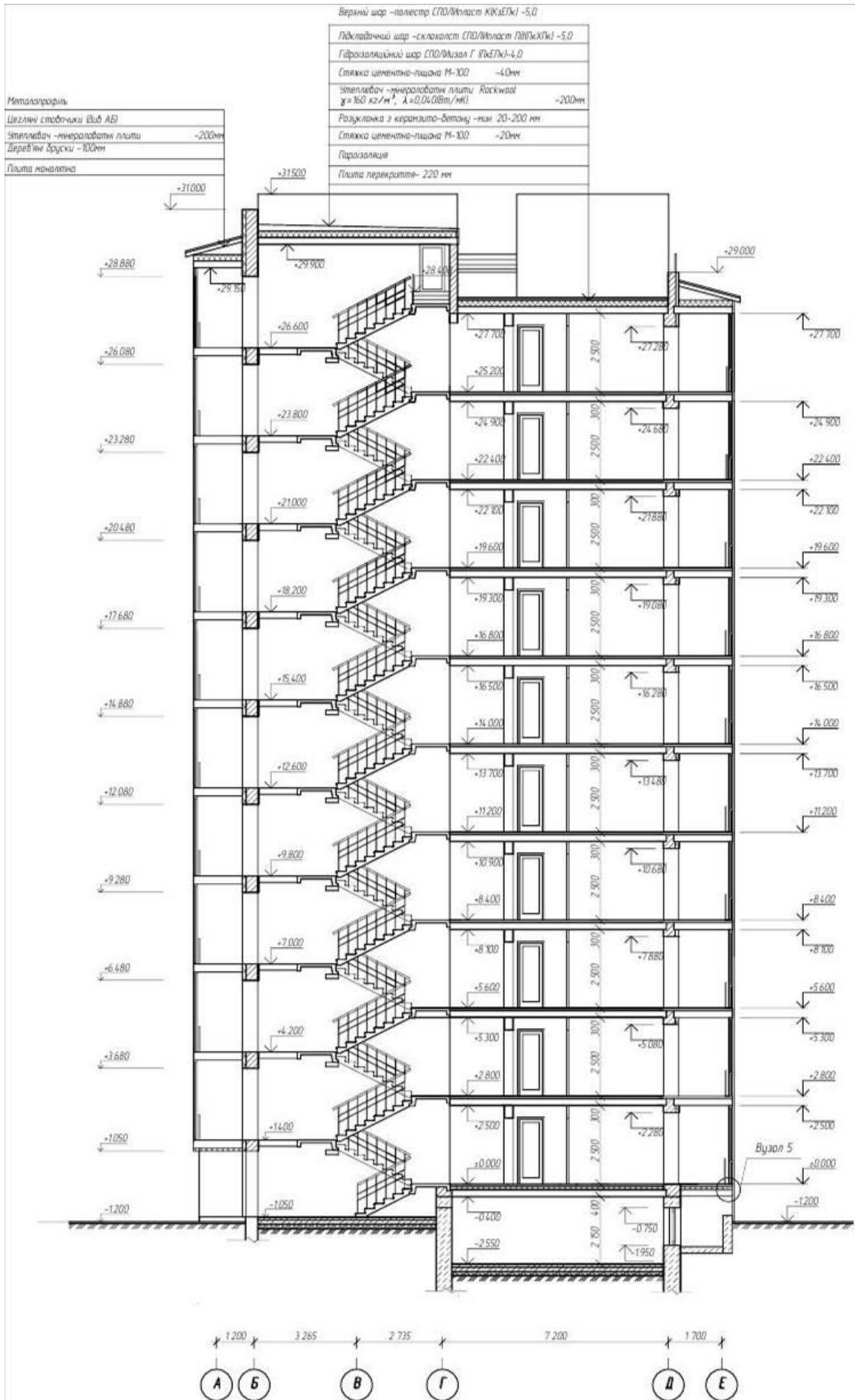
Рисунок 2.4- Вузел 6

Зм.	Лист	№ докум.	Підпис	Дата

ДПДЗ. 20107.01.11.ПЗ

Лист

61



Верхній шар - поліестр СПО/Вініл Г КЖЕЛІ - 5,0

Підкладочний шар - склохолст СПО/Вініл ПВРЖЛІ - 5,0

Гідроізоляційний шар СПО/Вініл Г ВІЕЛІ - 4,0

Стіжка цементно-піщана М-100 - 4,0 см

Інтер'єр - мінераловати плити Росквіталі

$\rho = 160 \text{ кг/м}^3, \lambda = 0,040 \text{ Вт/м}^\circ\text{С}$ - 200 мм

Роздільник з керамзитом-бетону - тов. 20-200 мм

Стіжка цементно-піщана М-100 - 2,0 см

Гідроізоляція

Плита перекриття - 220 мм

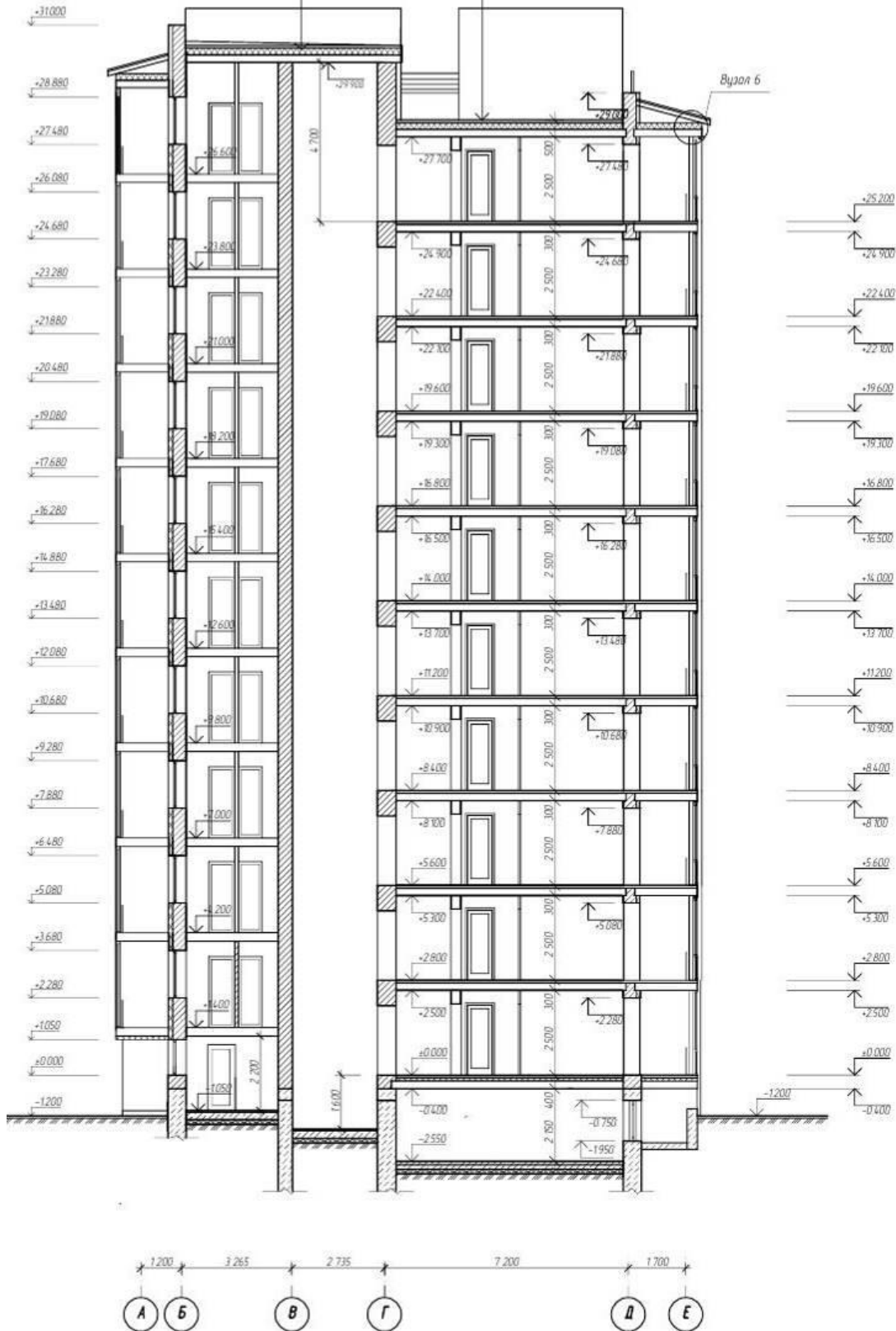


Рисунок 2.6- Розріз 2-2

Зм.	Лист	№ докум.	Підпис	Дата

ДПДЗ. 20107.01.11.ПЗ

Лист

63

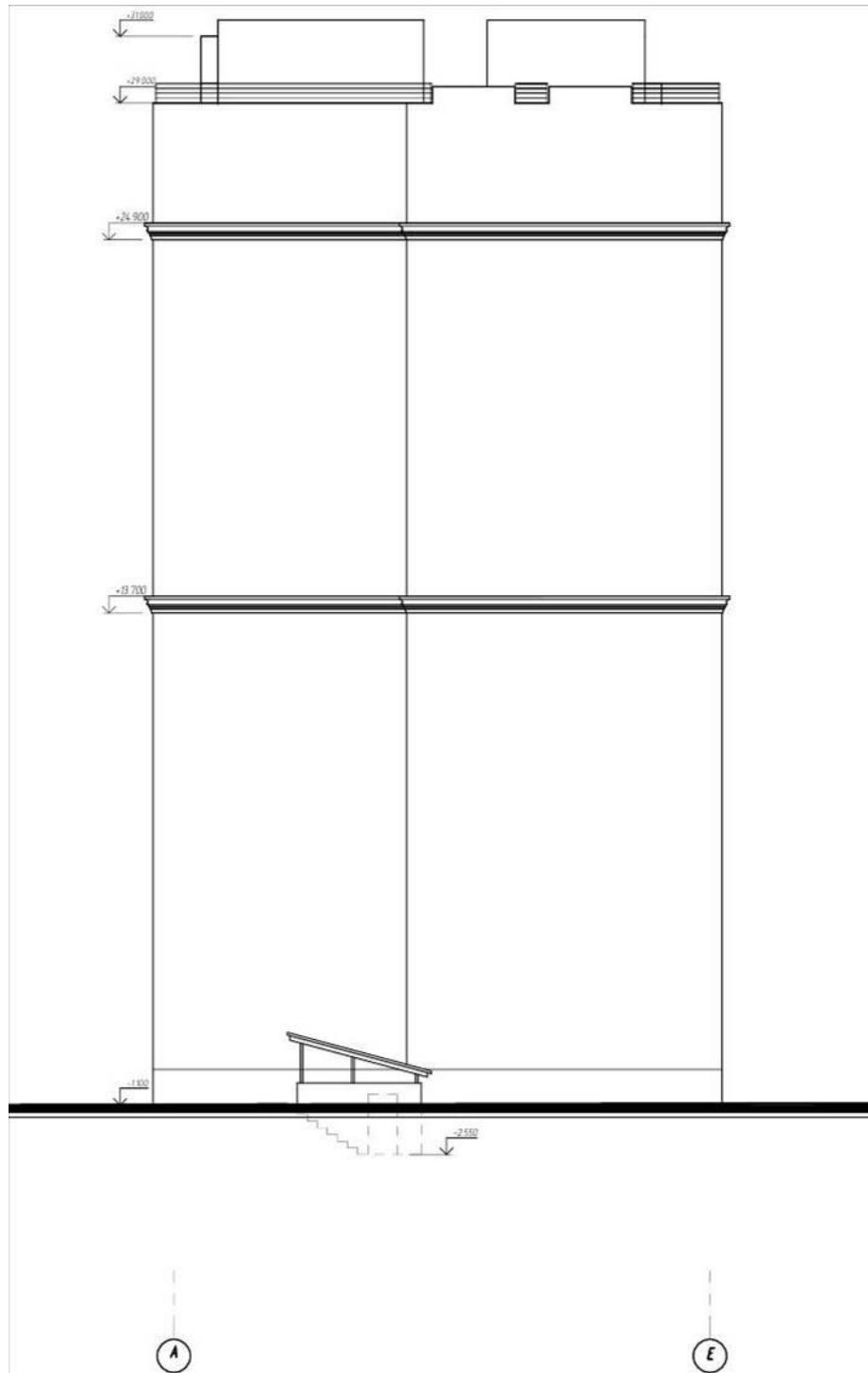


Рисунок 2.9- Фасад в осях А-Е

					ДПДЗ. 20107.01.11.ПЗ	Лист
Зм.	Лист	№ докум.	Підпис	Дата		65

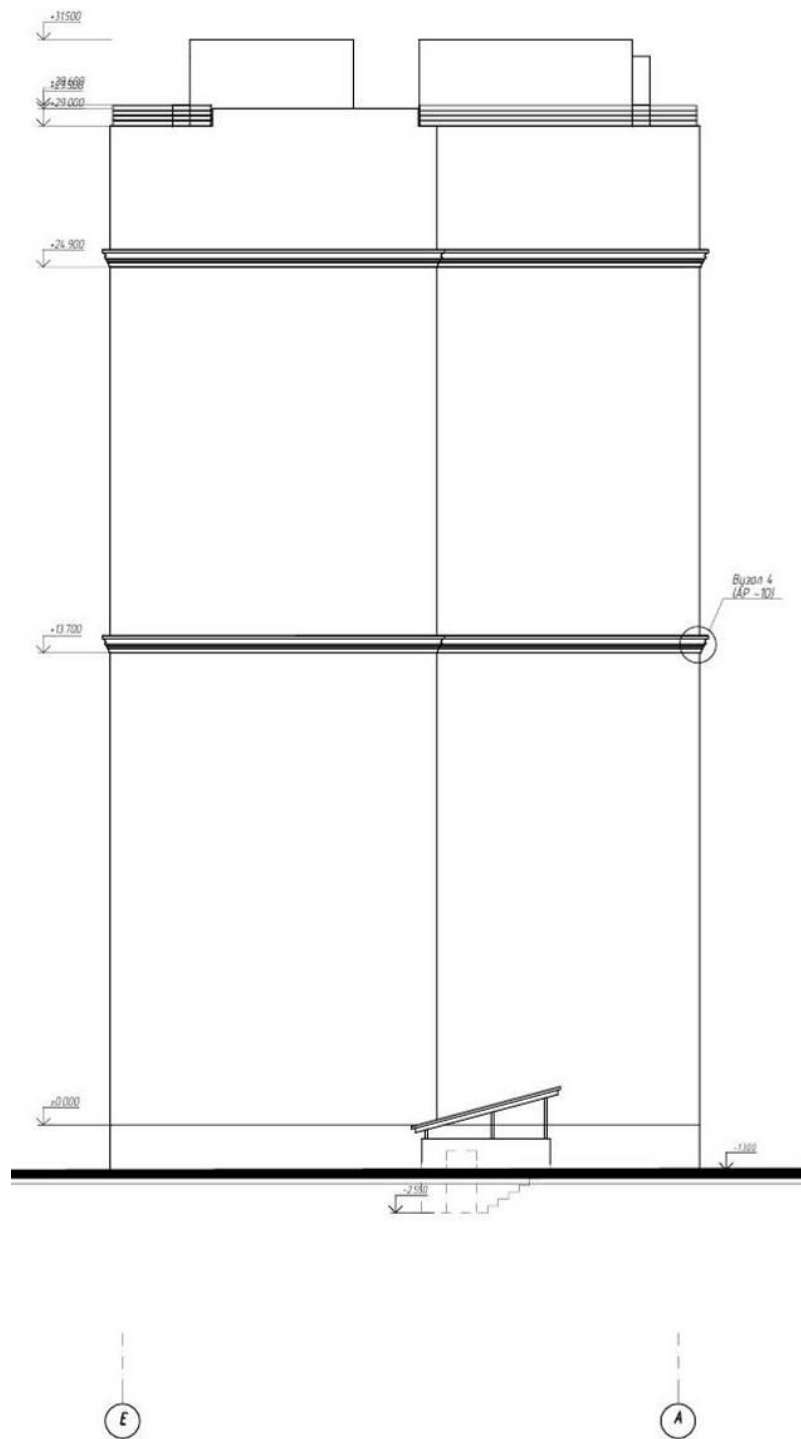


Рисунок 2.10- Фасад в осях Е-А

					ДПДЗ. 20107.01.11.ПЗ	Лист
Зм.	Лист	№ докум.	Підпис	Дата		66

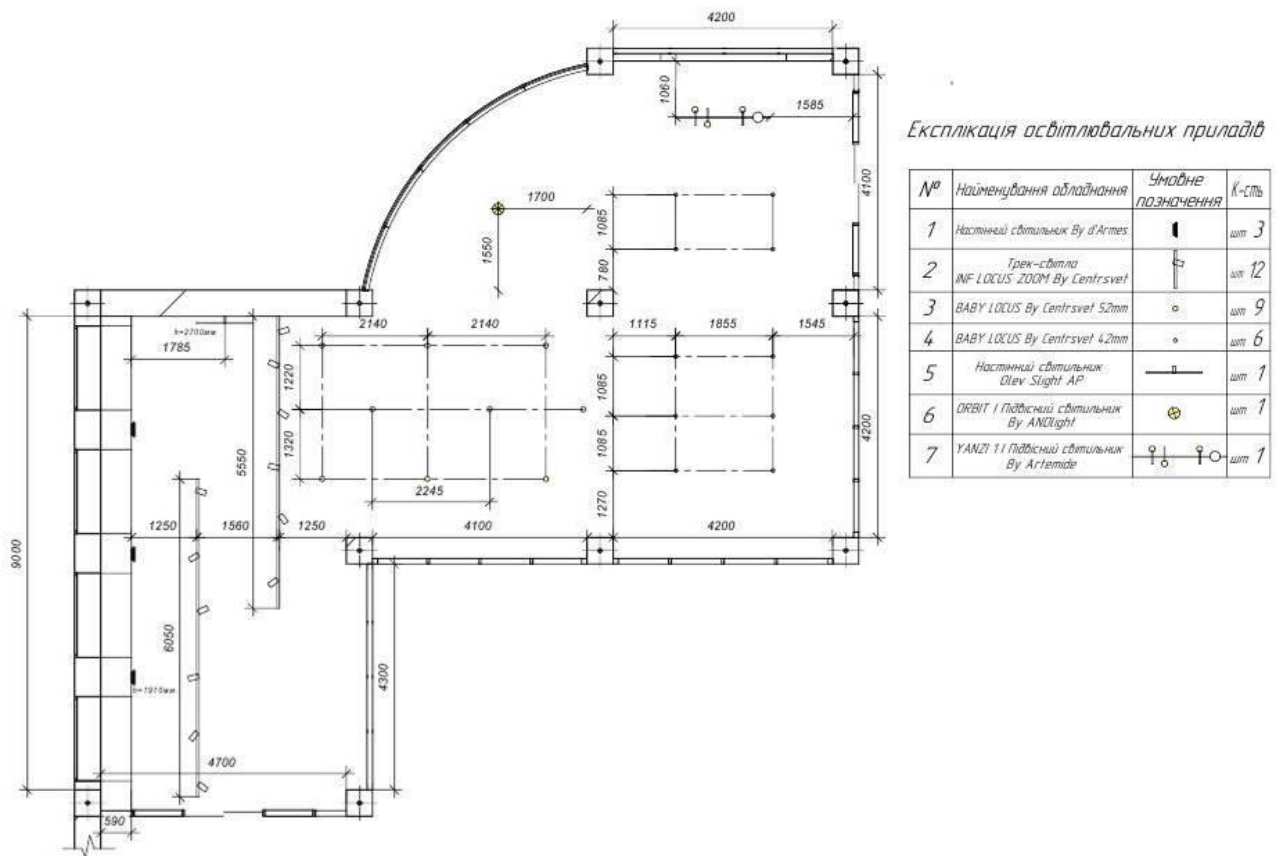


Рисунок 2.16- План освітлення

2.2 Розробка конструкторської документації меблевого виробу

2.2.1 Опис виробу

В підрозділі представлено розробку конструкції журнального столика, для зони очікування.

За матеріалом виготовлення виріб класифіковано як дерев'яний та має загальні габарити 1350мм × 1050мм × 400мм.

Конструкцію стола представлено стільницею та трьома підсадними ніжками. Так як навантаження на даний меблевий виріб є мінімальним то конструкція не вимагає укріплення у вигляді царг. Стільниця має криволінійну форму та загальні габарити 1050мм × 1350мм. Товщина деталі 20мм. Підсадні ніжки теж мають криволінійну форму, кожна з яких є унікальною.

З'єднання підсадних ніжок та підстілля відбувається на шипи.

У відповідності до ГОСТ 20400 меблевi вироби класифікуються за наступними ознаками:

- експлуатаційне призначення: меблі для громадських приміщень;
- функціональне призначення: меблі для роботи та прийняття їжі: стіл журнальний;
- конструктивно-технологічне виконання: розбірні меблі, тобто меблі, з'єднання яких є роз'ємними;
- матеріал виготовлення: меблі із деревини і деревних матеріалів;
- спосіб виробництва: меблі столярні.

2.2.2 Основні архітектурно-художні рішення

Композиційне рішення журнального столика представлено на рисунку 2.17
Конструктивне рішення підстілля- з підсадними ніжками.



Рисунок 2.17 – Композиційне рішення журнального столика

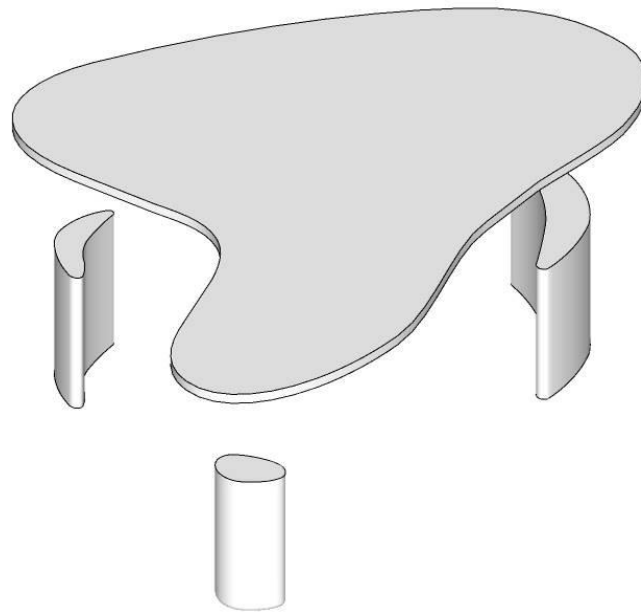


Рисунок 2.18 – Монтажний кресленник конструкції

Стійкість столику на поверхні забезпечується використанням трьох підсадних ніжок. Вся конструкція виконується з деталей, виготовлених із деревини. Порода деревини обирається із економічних та естетичних міркувань, згідно концепції дизайну студії рекомендовано використовувати деревину темних порід.

На рисунках 2.19 і 2.20 зображено журнальний столик вид зверху і знизу відповідно. Його конструкція складається з наступних деталей: 1 – стільниця; 2 – ніжка; 3 – ніжка; 4-ніжка.

					ДПДЗ. 20107.01.11.ПЗ	Лист
Зм.	Лист	№ докум.	Підпис	Дата		74

обідніх. за ним уже можна сидіти на стільцях та кріслах. За журнальним столом зручно розташуватися на невеликому пуфі чи кріслі.

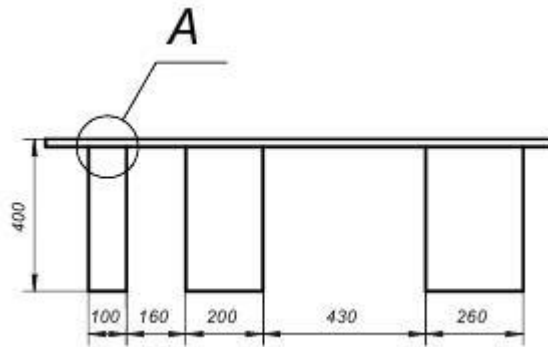


Рисунок 2.21 – Журнальний столик вид спереду

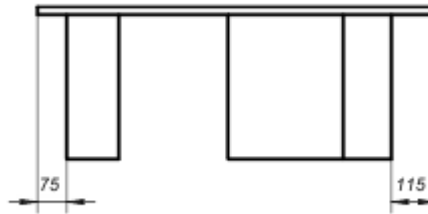


Рисунок 2.22 – Журнальний столик вид зліва

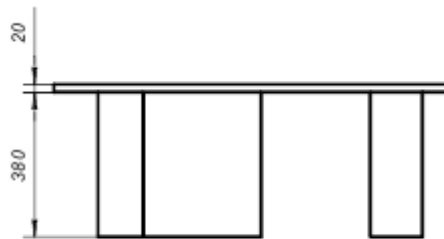


Рисунок 2.23 – Журнальний столик вид справа

Стільниця відноситься до щитових конструкцій, а її креслення зображено на рисунку 2.24. Задля позначень отворів для вузлів з'єднань деталь зображена зі зворотньої сторони. Отвори на всіх деталях- ненаскрізнi $\phi 8 \times 14$ мм.

					ДПДЗ. 20107.01.11.ПЗ	Лист
Зм.	Лист	№ докум.	Підпис	Дата		76

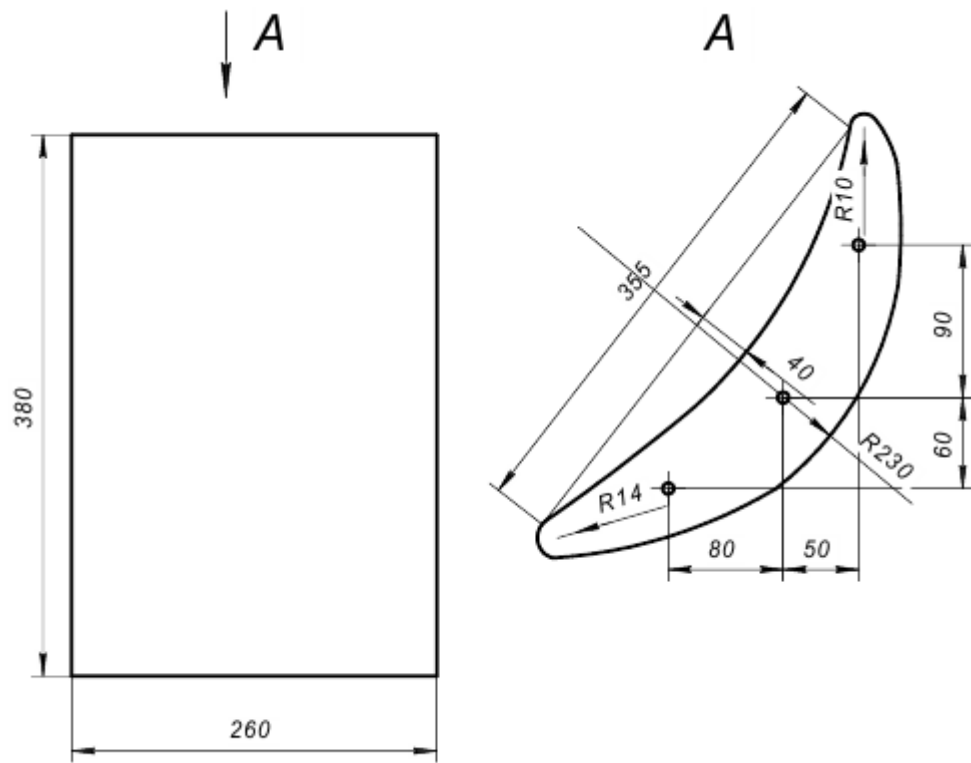


Рисунок 2.25 – Креслення деталі ніжки 1

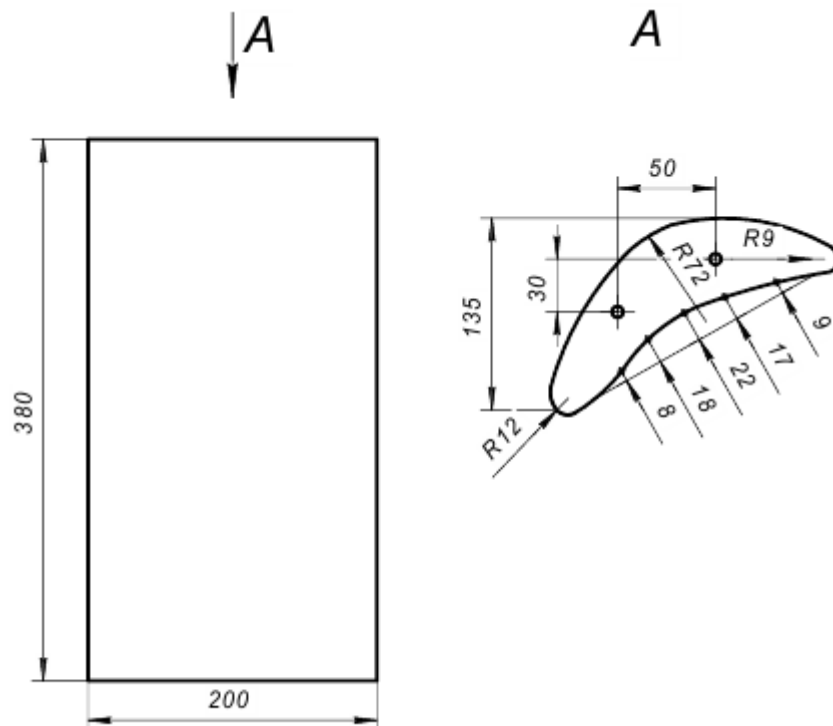


Рисунок 2.26 – Креслення деталі ніжки 2

та на пластмасових спарених елементах.

З'єднання меблів на шкантах і зараз дає нам можливість швидко і правильно позиціонувати меблеві деталі при складанні, перешкоджає їхньому взаємному зсуву при експлуатації, сприймаючи всі поперечні навантаження. Шканти виготовляють із деревини твердих листяних порід діаметром 6, 8, 10 мм та довжиною 25, 30, 32, 35, 36, 40, 45, 50 та 60 мм. Шканти в залежності від призначення можуть бути гладкими або рифленими, дерев'яними та пластмасовими, з фасками та без фасок.

Шканти - дуже дешева і проста деталь, але і з ним є свої складності. При виготовленні його з не сухої деревини або при неправильному збереженні спроможний змінювати свою циліндричну форму, що помітно позначається на якості з'єднання. Цей вид з'єднання застосовують зазвичай в поєднанні зі стяжками. Так при складанні корпусу шафи або тумби верхні і нижні щитові елементи можуть бути зібрані з бічними на стяжках, а середні (перегородки) на сухих шкантах при дотриманні конструктивної жорсткості виробу в цілому. Втім, меблі невеличких габаритів можуть з'єднуватись і на одних лише шкантах[20].

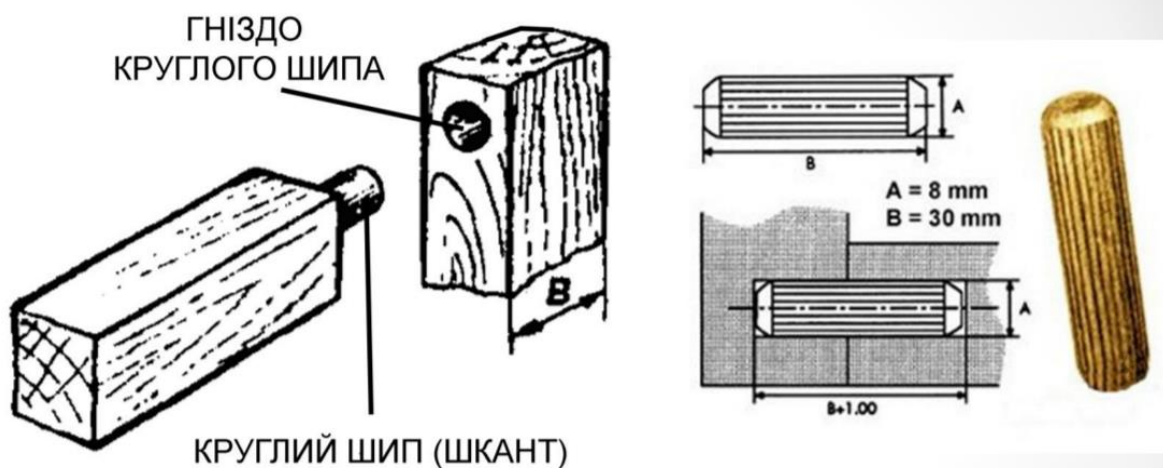


Рисунок 2.28 –З'єднання на шканти

На рисунку 2.29 зображено вузол з'єднання стільниці та підсадних ніжок. Для цього було обрано дерев'яні рифлені шканти діаметром 8 мм та довжиною 30 мм.

										Лист
										80
Зм.	Лист	№ докум.	Підпис	Дата	ДПДЗ. 20107.01.11.ПЗ					

A(1:2,5)

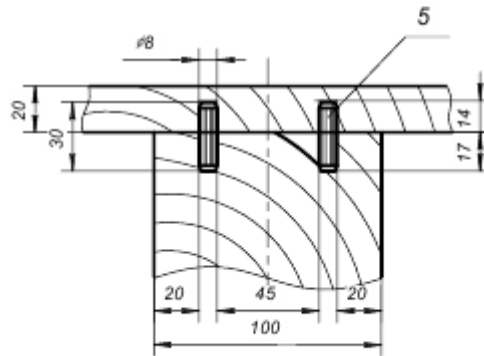


Рисунок 2.29 –Вузол з'єднання стільниці та підсадної ніжки

2.2.4 Основні конструктивні рішення

Конструкція журнального столику представлена на кресленнику загального виду ДПДЗ. 20107.00.00.3В і складається з наступних деталей: 1 – стільниця; 2 – ніжка; 3 – ніжка; 4 – ніжка.

Стільниця має щитову конструкцію представлену на кресленнику деталі ДПДЗ. 20107.00.00.01 і має розміри 1350x1050x20мм.

Три підсадні ніжки мають унікальну криволінійну форму і зображені на кресленниках деталі ДПДЗ. 20107.00.00.02; ДПДЗ. 20107.00.00.03; ДПДЗ. 20107.00.00.04. Розміри деталей вказані далі.

Ніжка 1: 260x315x380 мм.

Ніжка 2: 200 x135x380 мм.

Ніжка 3: 100x126x380 мм.

Специфікації представлені в додатку Д.

					ДПДЗ. 20107.01.11.ПЗ	Лист
Зм.	Лист	№ докум.	Підпис	Дата		81

Таблиця 3.2 – Вартість виконання будівельних і оздоблювальних робіт на об'єкті

№	Назва	Ціна за од.	Кількість	Загальна вартість, грн
1	Монтаж панелей	500	5	2500
2	Ґрунтування стін	30 грн/ м ²	50	1500
3	Фарбування стін	50 грн/ м ²	50	2500
4	Монтаж меблів	350 грн/ шт	5 шт.	1750
5	Монтаж розеток і вимикачів	50грн/ шт	17	850
6	Встановлення світильників	125 грн/ шт	10 шт.	1250
7	Монтаж дверей	550 грн/ шт	2	1100
8	Доставка будівельних матеріалів	1000 грн/ шт	4	4000
9	Вивіз сміття	500 грн	1	500
10	Послуги дизайнера	260 грн/ м ²	122+екстер'єр	40000
				Всього : 55950

Таблиця 3.3 – Витрати на декор та меблі для об'єкта

№	Назва	Вартість за одиницю, грн	Кількість, шт.	Загальна вартість, грн
1	Творча робота	8000	1	8000
2	Меблі для переговорної	12000; 8000	1+8	76000
3	Світильники декоративні	в середньому 7500	12	90000
4	Стільці в робочу зону	6500; 3000	6+2	45000
5	Рецепція	11000	1	11000
6	Стіл офісний	50000	1	50000
7	Дивани	10300	2	20600
8	Журнальний столик	7500;3500	1+2	14500
9	Крісла	14000;5000	1+1	19000
10	Шафа	7500	1	7500
				Всього: 341 600

Загалом витрати складають : 480 769грн

					ДПДЗ. 20107.01.11.ПЗ	Лист
Зм.	Лист	№ докум.	Підпис	Дата		84

4 РОЗРОБКА ПАТЕНТУ НА ПРОМИСЛОВИЙ ЗРАЗОК

Столик журнальний
Автор: Мельник Ольга Андріївна
МКПЗ 06-03

Заявляється як промисловий зразок, меблевий виріб – Журнальний столик, що призначений для використання в приміщенні офісу дизайн-студії.

Зовнішній вигляд виробу представлений на зображеннях і рисунках.

Зображення 4.1 – Загальний вигляд виробу в $\frac{3}{4}$, представляє собою столик, що складається з стільниці і трьох підсадних ніжок.

Зображення 4.2 – Вигляд виробу спереду. На зображенні добре видно співрозмірність деталей виробу.

Зображення 4.3 – Вигляд виробу зліва. На зображенні добре видно співрозмірність і взаємне розташування ніжок.

Зображення 4.4 – Вигляд виробу справа. На зображенні добре видно співрозмірність і взаємне розташування ніжок з протилежного боку.

Зображення 4.5 – Вигляд виробу зверху. На зображенні добре видно криволінійну форму стільниці.

Рисунок 4.1 – Вигляд виробу спереду, разом із відповідними розмірами в мм.

Рисунок 4.2 – Вигляд виробу зліва, разом із відповідними розмірами в мм.

Рисунок 4.3 – Вигляд виробу справа, разом із відповідними розмірами в мм.

Рисунок 4.4 – Вигляд виробу зверху, разом із відповідними розмірами в мм.

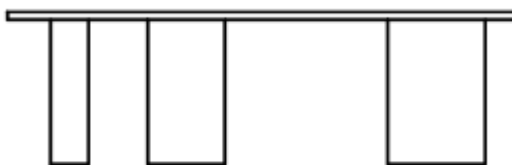
Меблевий виріб, що заявляється як промисловий зразок представляє собою журнальний столик, що має унікальну криволінійну форму стільниці та три різних підсадних ніжки криволінійної форми.

Конструкцію стола можна представити чотирма деталями: стільницею та трьома підсадними ніжками. За матеріалом виготовлення виріб класифіковано як дерев'яний.

У конструктивно-технологічному виконанні виріб відноситься до розбірних;

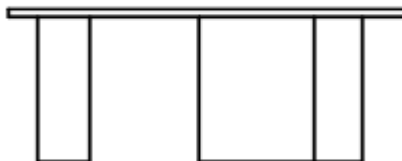
					ДПДЗ. 20107.01.11.ПЗ	Лист
Зм.	Лист	№ докум.	Підпис	Дата		85

Журнальний столик



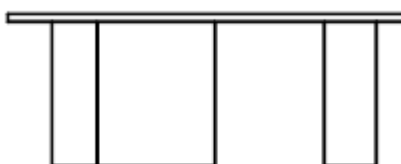
Зображення 4.2 – Вигляд виробу спереду

Журнальний столик



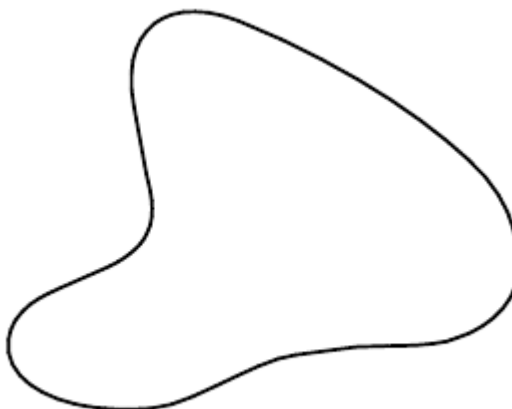
Зображення 4.3 – Вигляд виробу зліва

Журнальний столик



Зображення 4.4 – Вигляд виробу справа

Журнальний столик



Зображення 4.5 – Вигляд виробу зверху

Журнальний столик



Рисунок 4.1 – Вигляд виробу спереду, разом з відповідними розмірами в мм

Журнальний столик

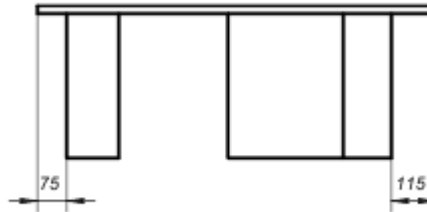


Рисунок 4.2 – Вигляд виробу зліва, разом з відповідними розмірами в мм

Журнальний столик



Рисунок 4.3 – Вигляд виробу справа, разом з відповідними розмірами в мм

Журнальний столик

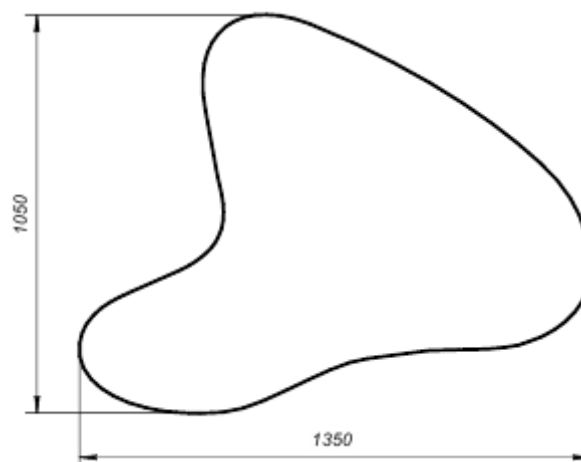


Рисунок 4.4 – Вигляд виробу зверху, разом з відповідними розмірами в мм

ВИСНОВКИ

Виконано аналіз стану проєктування другої черги новобудов по вул. Північній, 115 та офісу дизайн-студії компанії для центру нерухомості Sky; досліджено низку наукових літературних джерел, що дозволило заглибитись в дану тему, та усіх необхідних санітарних вимог та державних будівельних норм України, потрібних для проєктування даних об'єктів.

Подано характеристику і аналіз вражень від обраного джерела творчості, які необхідно втілити в концепції проєкту.

Розроблено творчу концепцію гармонійного архітектурного середовища, яке втілювало б основну ідею через використання композиційних елементів, якими є колір, світло і форма; композиційних засобів, серед яких основними є нюанс та відношення, та єдиного композиційного принципу-образності.

Спроектовано дизайн-проект екстер'єру житлового комплексу, зокрема його фасаду та прибудинкової території та інтер'єру офісу дизайн-студії.

Розроблено конструкторсько-технологічну документацію, яка включає виконання всіх необхідних архітектурних планів та креслень, та розробку конструкторської документації меблевого виробу.

Розроблено заявку на промисловий зразок, меблевий виріб- журнальний столик, призначений для використання в зоні відпочинку даної дизайн-студії.

Надано матеріали публікацій наукових досліджень- тез для участі в науковій конференції університету.

Виконано творчу роботу- об'єкт мистецтва для використання в інтер'єрі дизайн-студії та макет меблевого виробу– журнального столика.

					ДПДЗ. 20107.01.11.ПЗ	Лист
Зм.	Лист	№ докум.	Підпис	Дата		89

- 14.ДБН 13.2.2-28:2010 Будинки і споруди. Будинки адміністративного та побутового призначення.
- 15.ДБН В.2.5-23: 2010 Проектування електрообладнання об'єктів цивільного призначення.
- 16.ДБН В.2.6.-31:2016 Теплова ізоляція будівель.
- 17.Охорона праці офісних працівників [Електронний ресурс] – Режим доступу до ресурсу: <https://hrliga.com/index.php?module=news&op=view&id=11741>.
- 18.Методи архітектурного проектування: поняття та зміст. Реферат [Електронний ресурс] – Режим доступу до ресурсу: <https://ru.osvita.ua/vnz/reports/arhitektura/25291/>.
- 19.Композиція (мистецтво) [Електронний ресурс] – Режим доступу до ресурсу: [https://uk.wikipedia.org/wiki/Композиція_\(мистецтво\)](https://uk.wikipedia.org/wiki/Композиція_(мистецтво)).
- 20.Класифікація та конструкції меблевих стяжок [Електронний ресурс] / derevo.info – Режим доступу до ресурсу: <https://www.derevo.info/content/detail/4336>.

					ДПДЗ. 20107.01.11.ПЗ	Лист
						91
Зм.	Лист	№ докум.	Підпис	Дата		

ДОДАТОК А

КОМПОНОВКА БАНЕРА



Об'єктом проєктування є архітурне середовище центру нерухомості Sky, що охоплює екстер'єр житлового комплексу, по вулиці Північній, буд. 115; та інтер'єр дизайн-студії компанії в ТЦ Атріум, Хмельницький, Хмельницька область.




Розробка концепції архітурного середовища центру нерухомості Sky



1. Житловий будинок І черга.
2. Житловий будинок ІІ черга.
3. Просторивна забудова ІІ черга.

Новою будівлю передбачено розміщення на підземному рівні паркувальних місць, а на поверхні мають розташуватися кафе-пастаїрня, дитячий садок, майстер-класи та інші об'єкти житлового комплексу.

Проектним рішенням прийнято житловий будинок з габаритними розмірами в осі - 59,56(1)х16,10 м з однокімнатними та двокімнатними квартирами. Площа забудови - 1040,00 кв.м., умовна висота - 26,40 метрів.

В ході досліджень обраного джерела творчості, задля передачі вражливості просторості, затишку та легкості, доцільним стало обрати образність єдиним принципом та неюс одним з композиційних засобів досягнення гармонії. До основних композиційних елементів слід віднести колір, світло та форму.








Найкраще проєктування дизайн-студії привабливою атмосферою простору, який має розміри 4 мх2 мх3 м, який може одночасно вмістити в собі 20 посадкових місць.



План найбільш просторової зони настільної конференції, яка функціонально має чітко виражену зону релаксу, зону для переговорів, зону для відпочинку (зона релаксу), робочу зону, зони для відпочинку.











Керівник, доцент, к.т.н. Ковтун І.І.

Виконала студентка групи ДЗНм-20 Мельник О.А.

Рисунок А.1 – Банер

ДОДАТОК Б
ТВОРЧА РОБОТА

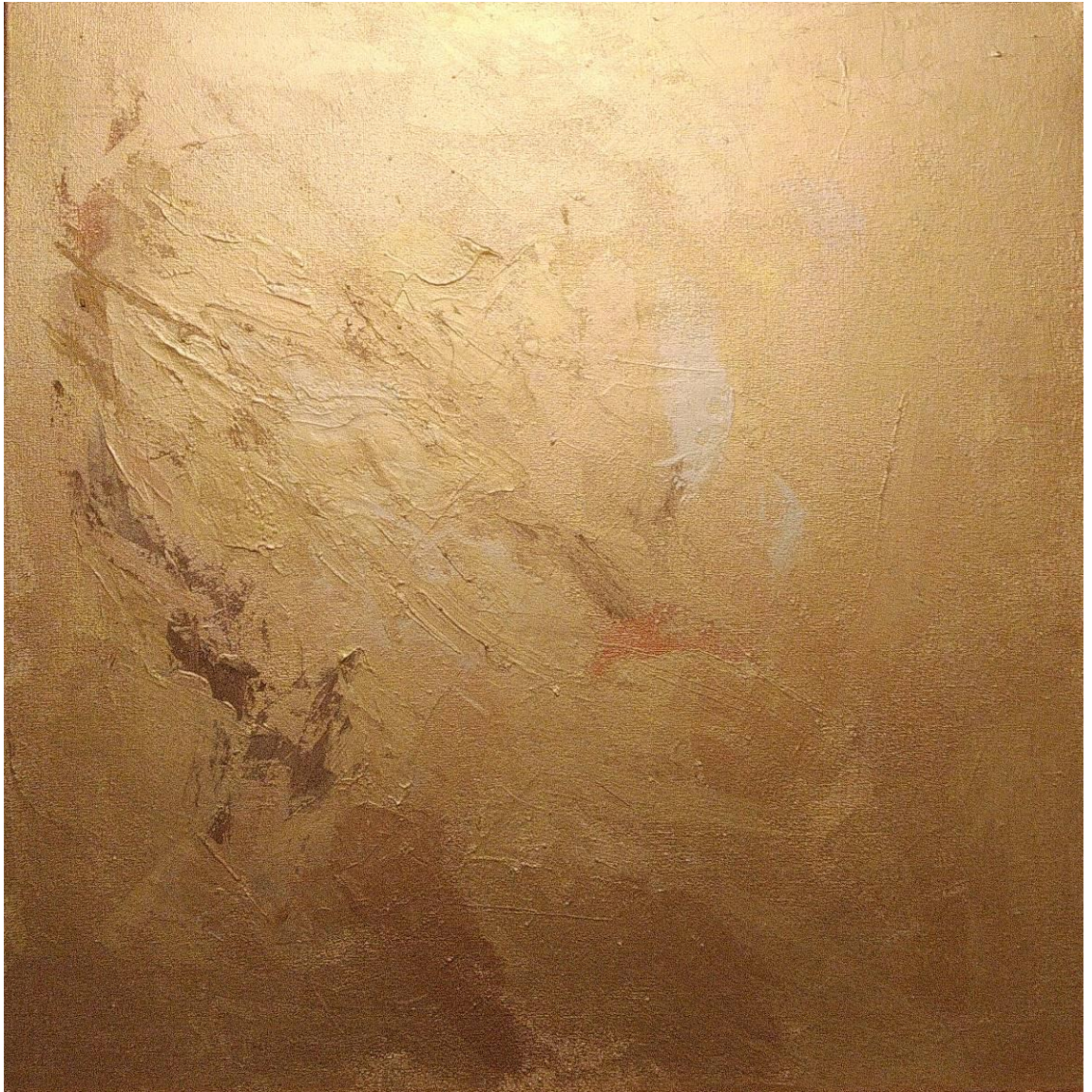


Рисунок Б.1 – Творча робота

ДОДАТОК В
МАКЕТ МЕБЛЕВОГО ВИРОБУ



Рисунок В.1 – Макет журнального столика

ДОДАТОК Г
РЕАЛІЗАЦІЯ КОНЦЕПЦІЇ В МАРКЕТИНГУ ЗАМОВНИКА



Рисунок Г.1 –Реалізація концепції в маркетингу замовника

ДОДАТОК Д
СПЕЦИФІКАЦІЯ

Формат	Зона	Поз	Позначення	Найменування	К-ть	Прим
				<u>Документація</u>		
			ДПДЗ. 20107.00.00.3В	Кресленик загального виду		
				<u>Деталі</u>		
		1	ДПДЗ. 20107.00.00.01	Стільниця 1350x1050x20	1	
		2	ДПДЗ. 20107.00.00.02	Ніжка 260x315x380	1	
		3	ДПДЗ. 20107.00.00.03	Ніжка <u>200x135x380</u>	1	
		4	ДПДЗ. 20107.00.00.04	Ніжка 100x126x380	1	
				<u>Стандартні вироби</u>		
		5		Шкант 8x12	7	

					ДПДЗ. 20107.00.00.00		
Вим	Лист	№ Докум	Підпис	Дата			
Розроб.		Мельник О.А.			Лім	Лист	Листів
Перев.						1	1
Н.контр.					Журнальний столик		
Замв.							

ДОДАТОК Е

МАТЕРІАЛИ ПУБЛІКАЦІЙ НАУКОВИХ ДОСЛІДЖЕНЬ- ТЕЗ ДЛЯ
УЧАСТІ В НАУКОВІЙ КОНФЕРЕНЦІЇ УНІВЕРСИТЕТУ



CERTIFICATE

of participation

This is to certify that

Мельник О. А.

participated in the

INTERNATIONAL CONFERENCE

on:

**RESOURCE-SAVING
TECHNOLOGIES OF APPAREL,
TEXTILE & FOOD INDUSTRY**

November 18-19, 2020

Khmelnytskyi, Ukraine

Head of Organizing Committee
Doctor of Engineering
Professor



A. Slavinska



ICRIATF 21



CERTIFICATE

of participation

This is to certify that

Мельник О.А.

participated in the

INTERNATIONAL CONFERENCE

on:

**RESOURCE-SAVING
TECHNOLOGIES OF APPAREL,
TEXTILE & FOOD INDUSTRY**

November 17-18, 2021

Khmelnytskyi, Ukraine

**Head of Organizing Committee
Doctor of Engineering
Professor**



A. Slavinska



МІНІСТЕРСТВО ОСВІТИ І НАУКИ УКРАЇНИ
Хмельницький національний університет
Kafrelsheikh University (Egypt)
Херсонський національний
технічний університет
КНДТУ



РЕСУРСОЗБЕРІГАЮЧІ ТЕХНОЛОГІЇ ЛЕГКОЇ, ТЕКСТИЛЬНОЇ І ХАРЧОВОЇ ПРОМИСЛОВОСТІ

**Збірник тез доповідей Міжнародної
науково-практичної Інтернет-конференції
молодих вчених та студентів**

**RESOURCE-SAVING TECHNOLOGIES
OF APPAREL, TEXTILE & FOOD INDUSTRY**
**International Scientific-Practical Internet-Conference
of Young Scientists & Students**

18-19 листопада 2020 р.

ХМЕЛЬНИЦЬКИЙ

УДК 72.011 (075)

**ЕСТЕТИЧНА СКЛАДОВА ДИЗАЙНУ, РАДЯНСЬКИЙ СПАДОК
І КРАСА, ЯКА ВРЯТУЄ СВІТ**

О.А. МЕЛЬНИК

Хмельницький національний університет

Кожен дизайнер, архітектор, художник рано чи пізно постає перед питанням- яка його роль в сучасному світі. Як його діяльність впливає на те середовище в якому він знаходиться? Чи це просто робота в якій він добре реалізує свої вміння, чи спосіб самовиразитись, чи можливо спроба змінити навколишню дійсність, світ? Як знайти цей ідеальний баланс між мистецькою складовою і комерційним середовищем в якому знаходиться дизайн? Який головний орієнтир в усіх творчих пошуках? Що таке естетика і чому вона має таке велике значення в нашому житті...

Першочерговим завданням кожного архітектора і дизайнера є створення необхідного простору, гармонійного середовища, яке задовільнило б потреби людей.

А які існують потреби людей? Давайте будемо відверті-яка найголовніша потреба людини? Бути коханим, відчувати себе потрібним... [1]

І тут йдеться не про сентиментальну любов, а саме про онтологічне поняття, що відповідає екзистенційним питанням проблем буття. Адже в грецькій мові існує щонайменше 4 визначення, що визначає різні виміри цього відчуття. І кожна з них має своє особливе значення.

Чи ми дизайнери як митці можемо відповісти на цю першочергову потребу кожної людини? Чи задумувалися ви колись, що мав на увазі Достоевський у своїй фразі «Краса врятує світ» [2] і чому вона стала культовою.

Іспанський художник Кіко Аргуельо у своїх нотатках пише: «Без краси ми не могли б жити. Через неї ми відчуваємо естетичне відчуття, «анонімне» задоволення, яке нам «хтось» дає. В красі творіння присутня любов Творця. Гармонія світла, яке обіймає речі і впорядковує все для добра. Світло, колір, математичний порядок, що розподіляє простори, поверхні, тканини, різні форми, невичерпні в своїй безкінечній геніальності, яка в нас переливається, огортає нас...Ми можемо обійтись без багатьох речей, але не без краси. В ній ми помічаємо, що хтось хоче «закохати нас в себе». Робить прекрасні речі для нас тому що нас любить...Краса запрошує нас споглядати...Краса є проявом любові Бога... [3]

Дизайн є головним і найбільш розвиненим видом естетичної діяльності поза мистецтвом. Тому естетика в дизайні як і мистецтві є безумовним пріоритетом загальнолюдських цінностей.

Різноманітність визначень дизайну точно висловив Томас Мальдонадо : Різні філософії дизайну є вираженням різного ставлення до світу. Місце, яке ми відводимо дизайну в світі, залежить від того, як ми розуміємо цей світ...

Теорія дизайну – технічна естетика зароджується ще в середині XIX ст., задовго до дизайнерського проектування. Сьогодні її визначають як наукову дисципліну, яка комплексно досліджує соціально-економічні, естетичні, технічні, ергономічні проблеми формування предметно-просторового середовища та творчу діяльність дизайнера.

Відомий італійський архітектор і дизайнер Д. Понті визначає мету дизайну в створенні світу прекрасних форм, речей, які розкривали б істинний характер нашої цивілізації.

Будь-яке мистецтво відображає дійсність, але не завжди її зображує. У тому, як висловлює себе зодчий, який задум виникає у нього і як втілюється цей задум, завжди відображений дух і стиль епохи.

Естетика дає можливість по-новому поглянути на навколишній архітектурний простір, подивитися на спорудження не тільки з точки зору утилітарної користі, а й естетичну складову зодчества, простежити світоглядні передумови виникнення того або іншого архітектурного стилю.

Пострадянське суспільство особливо потребує середовища, яке мало б нову естетику. Адже мистецтво того часу було частиною великої ідеології, яка не цінувала роль особистості, нехтувала достоїнством окремої людини, а прагнула лише показати велич Радянського Союзу.

Спадок, який нам залишився- численні будівлі, жахливі, монументальність, яка «придушуює» людину. Культура, що позбавляє належної гідності.

Корнелій Зелінський в своїй праці «Идеология и задачи советской архитектуры» пише: « Уже этот курс на новую технику- явление нового стиля. Эстетика становится на колени. Потом она примиряется. Потом она сдружается. Она одушевляется новым пафосом и новыми ритмами. Для новых людей, психология которых полна будущим производственными отношениями, техника ближе отвечает всему порядку их чувств. Из нее вырастает новый художественный вкус.» [4]

Комунізм перекреслив роль митця як особистості . Люди не мали права робити якісь етичні судження, мати власну думку, а тим паче висловлювати і поширювати її.

«Не абсолютные «сокровища» творятся индивидами, когда их «требуется к священной жертве Аполлон», а новые небывалые еще конструкции преодолеваемой материи строятся человечеством в едином монистическом процессе.

Во-первых, – не «творчество», а «производство», – поправка не существенная, но подсказанная конкретными задачами дня. Во-вторых, – нет этого проклятого деления на «форму» и «содержание», раз речь идет – только о назначении вещи. Поправка – чрезвычайно важная....

....До тех же пор – художник есть солдат на посту социальной и социалистической революции, – в ожидании великого «разводящего» – стой!» [5]

Такою була позиція режиму, що проіснував більше сімдесяти років, з усіма її наслідками- репресіями, винищенням інтелігенції, знищеними храмами. І хоча сучасна архітектура повертається до важливості створення простору для людини, її самовираження та саморозвитку. Величезна кількість будівель все ще потребує реконструкції, оновлення, нової естетики, яка змінювала б не лише зовнішній вигляд, а й спосіб мислення.

І ми- художники, архітектори, дизайнери несемо серйозну відповідальність за створення такого простору. Адже можемо промовляти до людей в спосіб настільки делікатний.

У пасторальній конституції «Радість і надія» (*Gaudium et spes*) Отці підкреслили надзвичайну важливість мистецтва у житті людини: «Насправді вони [митці] намагаються пізнати властиву людині природу, її проблеми і переживання в зусиллі пізнати й удосконалити саму себе і світ; турбуються, щоб побачити її місце в історії і у Всесвіті, зобразити її нещастя та її радості, її потреби та її здібності, і показати кращий стан життя людини». «Краса – ключ до таємниці та заклик до трансцендентності».

Кожний з нас потребує бути оточеним гарними речами. А наша професійна діяльність покликана такі речі створювати. І нехай це буде вокзал, лікарня чи лавка в парку- зробімо їх так, щоб втомлений дідусь або хвора дитина чи засмучена жінка почували себе прийнятими, що хтось дбає про них.

На зв'язок любові з естетичним почуттям вказував Платон, Сократ, Аврелій Августин Блаженний, Ч. Дарвін та багато інших визначних мислителів. Почуття прекрасного —полягає в пізнанні прекрасного.

Йоан Павло II в своєму листі до митців звертає до нас своє вітання і заклик: «Цей світ, в якому ми живемо, потребує краси, щоб не впасти у відчай. Краса, як правда, запалює радість у серцях людей і є цінним плодом, який об'єднує покоління і лучить їх у спільному захопленні, протистоїть старінню, що його приносить час» [6]

Література

1. УДК [141.12+141.32]:177.61 Тетяна Кучера. Київський національний економічний університет імені Вадима Гетьмана / Онтологічні та моральноекзистенційні виміри любові / стаття-16 с.

2. Достоевский Ф. Идиот / Федор Достоевский., 2012. – 640 с.

3. Аргуельо К. Заметки (1988-2014) / Кіко Аргуельо. – Вінниця: Нилан-ЛТД, 2017. – 290 с.

4. Говорит Москва [Електронний ресурс] : [веб-сайт].–Електронні дані.– Режим доступу: <https://www.ruthenia.ru/moskva/origins/design/zelinski.htm>. – К. Зелинский. Идеология и задачи советской архитектуры.

5. Говорит Москва [Електронний ресурс] : [веб-сайт]. –Електронні дані.– Режим доступу: <https://www.ruthenia.ru/moskva/art/statii/chuzhak.htm> – Н. Ф. Чужак Под знаком жизнестроения (опыт осознания искусства дня).

6. Йоан Павло II, Лист до митців. Перекл. з італ. Захара Михасюти. – Львів, 1999. – 40 с.

МІНІСТЕРСТВО ОСВІТИ І НАУКИ УКРАЇНИ
Хмельницький національний університет
Азербайджанський технологічний університет
Херсонський національний технічний університет
КНДТУ



РЕСУРСОЗБЕРІГАЮЧІ ТЕХНОЛОГІЇ ЛЕГКОЇ, ТЕКСТИЛЬНОЇ І ХАРЧОВОЇ ПРОМИСЛОВОСТІ

**Збірник тез доповідей Міжнародної
науково-практичної Інтернет-конференції
молодих вчених та студентів**

**RESOURCE-SAVING TECHNOLOGIES
OF APPAREL, TEXTILE & FOOD INDUSTRY**
**International Scientific-Practical Internet-Conference
of Young Scientists & Students**

17-18 листопада 2021 р.

ХМЕЛЬНИЦЬКИЙ

УДК 7.012

ЯК ДИЗАЙН РОЗПОВІДАЄ ІСТОРІЮ

О.А. МЕЛЬНИК

Хмельницький національний університет

Ви колись задумувались, що спільного між письменником, поетом, композитором і дизайнером? Здається якщо поставити в цей ряд художника ключом до цього було б слово «мистецтво», але чи дизайнер і художник поняття тотожні? Щоб зрозуміти визначення певних понять варто звернутись до витоків цього слова. Адже завдяки давнім текстам, порівнянню слів зі словами з інших мов етимологія відновлює історію слів: як вони виникли у мові, первинне (істинне) значення, їхнє джерело та зміну їхнього значення.

Досліджуючи дану тему носії німецької мови добре підмітили зв'язок design - Dasein, відкривши нову площину в філософії - філософію дизайну, яка безпосередньо пов'язана з екзистенцією людини. К. Ясперс писав, що філософські поняття є нічим іншим, як особливим «шифром трансценденції», оскільки їх можна і слід розуміти завдяки вкладеній в них сутності символічного навантаження.

Мартін Хайдеггер вважав, що «всі шляхи думки більш-менш відчутним чином загадково ведуть через мову» [1]. Знову автор пов'язує філософію з інструментальністю, технікою, а отже, в певному сенсі, і з дизайном, тому що будь-який - технічний, художній або якийсь інший винахід спочатку має ідеальну форму, тобто ідею, яка поступово перетворюється в кінцевий результат - продукт людської думки і плід фізичної праці. Розвиваючи думки Хайдеггера, можна сказати, що людина тільки тоді стає людиною, коли за допомогою техніки здатна розкрити потаємність повсякденності, в якій і полягає місія людини.

Цікаво, що в епоху Ренесансу теоретик мистецтва Вазарі вважав слово *designo* єдиним мовним коренем для походження всіх образотворчих мистецтв, які до цього називалися *zeichenkünste* (букв. рисувальне мистецтво). Одночасно термін *designo* використовувався для планування, проєктування, виконання картин і скульптур. Для всіх художників, скульпторів, архітекторів дизайн був невід'ємною частиною їх творчої діяльності та ще не розглядався в якості предметної специфічної області теоретиками з інших галузей знань. Спеціалізація дизайнера стала відбруньковуватися набагато пізніше в зв'язку з розділенням праці, виступаючи побічним продуктом. [2].

Проте в наші дні слово «дизайн» часто має досить прозаїчний характер. Оскільки включає в себе передумову-певну фігуру «замовника», що має дещо відмінне значення від публіки. Щоразу нам необхідно враховувати технічні та людські обмеження. Тому ми так звикли до ідеї, що «дизайн вирішує проблеми».

Але дизайн це дещо більше. Що якщо припустити, що «дизайн здатен розповідати історію».

Історія- термін, що має кілька значень. Використання першого з них виражає дослідження минулого, що безумовно доцільно і для предметів дизайну, як частини історії мистецтва і культури в цілому. Але в даному випадку нас більше цікавить його друге значення-в якості нарративу, оповіді, що передає певну інформацію за допомогою знаків та символів. Перетворення ідеї у власноруч створену форму.

Композитори також розповідають історію, перетворюючи ідею в композицію, яку ми фізично здатні сприйняти. Музична композиція чи художня. Дивовижно як багато спільного вони мають в своїй суті! Композитор, як художник за допомогою ліній, кольору та форм, створює музику за допомогою звуків, їх різною тональністю, тривалістю та музичним інтервалом. І ця композиція побудована всього з семи нот та складена в особливу музичну систему має унікальний вплив на нас, зокрема на біологічному рівні. Має особливу здібність змінювати наше світосприйняття та самопочуття.

А як щодо літератури? Вона як різновид мистецтва, власне є мистецтвом слова, що відображає дійсність у художніх образах, створює нову художню реальність за законами краси. Вона здатна тримати нас в напрузі своїм сюжетом, може захоплювати нас своїми героями, або ж керувати простором, переносити нас зовсім в інший світ, занурювати нас в певну атмосферу. Література ніби відповідає на щось дуже глибоке в нашій природі, створює щось особливе, екстраполює деяку суть нашого досвіду.

Когда много думаешь сам, обнаруживаешь, что в языке заключено много мудрости. Едва ли вероятно, что мы сами всё вкладываем в него; в нем действительно скрыта немалая мудрость, как и в пословицах.

Г. Хр. Лихтенберг

Но чем-то великим и трудноуловимым кажется топос — т. е. место-пространство.

Аристотель»[1].

Осягнення категорій простору і часу з часів античності філософами (Аристотелем, Платоном, Демокритом, Дж. Локком, І. Кантом, Гегелем, М. Хайдеггером і ін.) перевело предмет дискусій в сферу матеріального (об'єктивного, реального) і ідеального (ірреального, залежного від свідомості людини). П. А. Флоренський в роботі «У водоразделов мысли (Черты конкретной метафизики)» констатував: «В питанні про простір світу маю сказати, що в самому понятті простору розрізняються три, далеко не тотожні між собою, шари. А саме: простір абстрактне або геометричне, простір фізичне і простір фізіологічне, причому в цьому останньому, своєю чергою, розрізняються простір зорове, простір дотикове, простір слухове, простір нюхове, простір смакове, простір загального органічного почуття і т. д., з їх подальшими більш тонкими підрозділами. По кожному з визначених поділів простору, великих і дрібних, можна, абстрактно кажучи, мислити досить по-різному»[3].

О, як багато інструментів ми маємо, для того щоб розповісти історію своїм дизайном! Світло, колір, форма, силует, тактильні відчуття матеріалу, його фізико-механічні властивості.

Ви колись задумувались як багато можна сказати одним лише кольором? Численні наукові праці в цій галузі виявили прямий зв'язок між впливом кольору й процесами, що відбуваються в людському організмі. Колір впливає на сприйняття, яке не є очевидним на перший погляд, наприклад, на смак їжі. Кольори мають якості, які можуть викликати у людей певні емоції. Вони також можуть підвищити ефективність плацебо. Колір є дуже впливовим джерелом інформації, коли люди приймають рішення про покупку. Клієнти, як правило, приймають первинне судження щодо товару протягом 90 секунд після взаємодії з цим продуктом, і приблизно 62% -90% цього судження ґрунтується на кольорі. Також він є важливим елементом у тому, як люди інтерпретують своє оточення і відчуття занурення у певний простір[4].

Далеко не новою є думка про те, що наш зовнішній вигляд говорить про нас. Але як щодо організації нашого простору? Порядок, в якому ми можемо розташувати предмети. Відстань та кут під яким ми дивимось на них.

А освітлення? Думаю його роль насправді недооцінена в сучасному дизайні. Адже світло-це перше, що ми бачимо коли з'являємось на цей світ. Воно безпосередньо впливає на наше самопочуття, працездатність, настрій та біологічні ритми.

Про кожний з цих елементів можна написати окрему статтю. Та якщо ми вміло використовуємо їх, кожний з них працюватиме для нас. Розкажіть дизайнеру хто ви, яким має бути ваш об'єкт і він, якщо відчує це, розкаже вашу історію і допоможе їй пройти крізь час, настрій та враження.

Література

7. Хайдеггер М. Время и бытие. Статьи и выступления / пер. с нем. М., 1993
8. УДК 101:008 Яцевич Ольга Евгеньевна. Тюменский государственный нефтегазовый университет / ЭТИМОЛОГИЯ ПОНЯТИЯ «ДИЗАЙН»: КОРРЕЛЯТЫ DESIGN / DASEIN / стаття-3 с.
9. П. А. Флоренский. «У водоразделов мысли (Черты конкретной метафизики)» / П. А. Флоренский. – Москва: Юрайт, 2017. – 339 с.
10. Color psychology [Електронний ресурс] – Режим доступу до ресурсу: https://en.wikipedia.org/wiki/Color_psychology.