

основной формой проявления которого выступала оплата труда. Считалось, что в социалистическом обществе, базирующемся на общественной собственности на средства производства, закон стоимости, как основной регулятор заработной платы, полностью теряет свою силу, рабочая сила перестает быть товаром, а заработная плата - ценой рабочей силы.

Эти воззрения на природу заработной платы сохранились до настоящего времени и лежат в основе современных подходов к оплате труда.

Вместе с тем, отказ Украины от командно-административной системы управления народным хозяйством и переходом на рыночную модель управления социально-экономическими процессами требует кардинального реформирования заработной платы и выработки новых подходов к оплате труда рабочих, адекватных формирующимся новым экономическим отношениям и учитывающих специфику хозяйственного механизма Украины на данном этапе ее развития.

Единственно правильный и наиболее перспективный здесь путь - это учет стоимости и цены рабочей силы в оплате труда. Во-первых, это будет соответствовать истинному пониманию сути заработной платы, являющейся денежным выражением стоимости рабочей силы, её ценой, а во-вторых, будет отвечать общей тенденции экономического развития Украины, ведущей к формированию рыночных отношений, в условиях которых рабочая сила, подобно любому другому товару, продаётся и покупается по определенной цене, в основе которой лежит его стоимость.

### Литература

1. Бухарин Н.И. Проблемы теории и практики социализма.-М.: Политиздат, 1989.-159с.
2. Закон України "Про оплату праці"// Урядовий кур'єр".-1995.- №72-73.- 18 травня.
3. Саакадзе Л. Регулювання заробітної плати: практика держав, що розвиваються // Україна: аспекти праці. - 1997.-№1.- С.20-21.

Надійшла 25.05.2000р.

УДК 338.31.003:658.5.011.4

В.М. НИЖНИК

Технологічний університет Поділля, м. Хмельницький

## ДОСЛІДЖЕННЯ ДИНАМІКИ ЗАТРАТ І РЕЗУЛЬТАТІВ ПРАЦІ У ЦИКЛІ ЖИТТЯ ПРОДУКТУ

*Доведена необхідність оптимізації термінів проведення етапів розробки нового продукту та представлено основні результати дослідження динаміки зміни затрат і результатів праці від зміни факторів впливу.*

Проведені нами дослідження показали, що витрати на технічну підготовку виробництва (ТПВ) і поточні витрати в період освоєння (Ос) нового продукту знаходяться у функціональній залежності:

$$Z_{\text{ТПВ}} = f(Z_{\text{Ос}}). \quad (1)$$

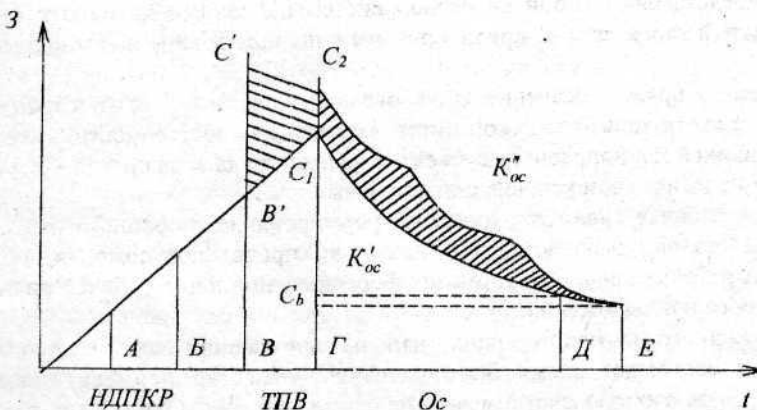


Рис. 1. Зміни затрат праці на етапах ТПВ і Ос нової продукції

У випадку повного і високоякісного проведення ТПВ освоєння починається з відносно невисокої початкової собівартості  $C_1$ , зниження якої йде по похилій кривій  $K'_{oc}$ , і планова собівартість продукту (точка Д) досягається порівняно швидко (рис. 1). При невірному запланованій підготовці виробництва має місце передчасний початок освоєння, коли підготовка ще повністю не завершена, оснащення неготове, конструкторська підготовка виконана на недостатньому рівні. В результаті, початкова

собівартість продукту  $C_2$  виявляється вищою за  $C_1$ . Планова собівартість досягається не в точці Д, а в точці Е. Період освоєння розтягується; він пропорційний відрізку ДЕ. Збитки від збільшення часу  $O_c$  включають:

- 1) втрати по собівартості продукції ( $C_c$ ) – площа  $C_1, C_2, E, D$  на рис. 1;
- 2) додаткові затрати праці на конструкторські та технологічні роботи ( $\Delta C_k$ ) – площа  $B'C_2C_1$ ;
- 3) запізнення початку серійного виробництва і втрати у споживача ( $C_b$ ) за період часу  $t_E - t_D$ :

$$Z_b = C_c + \Delta C_k + \sum_{t=D}^E C_b \quad (2)$$

Значимо, що найважливішим показником  $O_c$  є коефіцієнт освоєння  $K_{oc}$ , який характеризує зменшення трудомісткості у відсотках до попереднього рівня при кожному подвоєнні кількості виробленої продукції:

$$K_{oc} = 2^{-b} \cdot 100\%, \quad (3)$$

де  $b$  – показник, який характеризує крутість кривої освоєння.

Наприклад, якщо  $K_{oc} = 0,9$  (або 90%), то трудомісткість при кожному подвоєнні кількості виготовлених виробів зменшується на 0,1 (або на 10%) у порівнянні з попереднім рівнем [1, с. 85].

Вважаємо, що величини  $b, K_{oc}$  є нормативними і можуть встановлюватися на основі даних минулого досвіду. Як показали дослідження, залежність між  $K_{oc}$  і часом освоєння ( $T_{oc}$ ) може бути зображена кривими лініями (рис. 2 а), які зі збільшенням  $K_{oc}$  вказують на зменшення терміну даного етапу життєвого циклу продукції.

Додатковий випуск продукції, пов'язаний з ростом  $K_{oc}$  ( $\Delta N$ ), буде складати:

$$\Delta N = \frac{\sum T_1 - \sum T_2}{T_{од}}, \quad (4)$$

де  $\sum T_1$  і  $\sum T_2$  – загальна трудомісткість продукції в період освоєння при  $K'_{oc}$  і  $K''_{oc}$  відповідно;  $T_{од}$  – трудомісткість одиниці продукції.

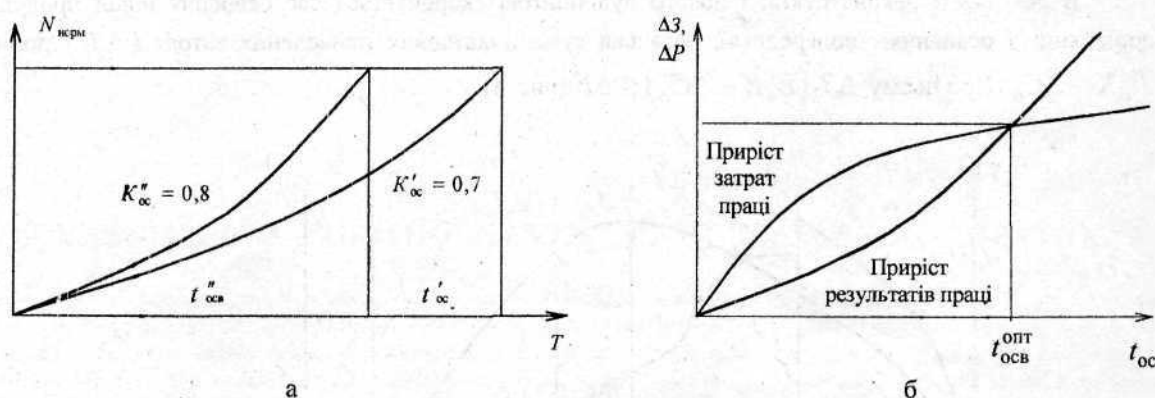


Рис. 2. Нормативні залежності у процесі освоєння продукції:

а - залежність між  $K_{oc}$  і  $t_{oc}$  при нормативній програмі випуску ( $N_{норм}$ ); б - залежність  $\Delta Z$  і  $\Delta P$  праці від періоду освоєння

Умова оптимізації терміну освоєння у межах життєвого циклу конкурентоспроможної продукції полягає у наступному. Термін освоєння буде оптимальним, якщо додаткові затрати праці на попередніх етапах (F(ДПКР+ТПЕ)), які визначають це скорочення, будуть меншими додаткового результату праці у споживача  $\Delta P$ , що о триманий від скорочення освоєння  $T_{oc}^{opt} \rightarrow \Delta K < \Delta P$ . Оптимальний час освоєння – це час, збільшення або зменшення якого веде до додаткових затрат праці у межах життєвого циклу, який не г рєкривається приростом результатів праці (рис. 2 б):

Розглянемо конкретно декілька варіантів визначення економічно оптимальних термінів освоєння для підтвердження доказовості наших теоретичних підходів.

I варіант. Час життєвого циклу не змінюється ( $t_{\text{ц}} = \text{const}$ ); час освоєння зменшується на величину, яка перевищує зростання часу технічної підготовки виробництва в результаті кращого відпрацювання конструкції на стадії НДПКР і підвищення стабільності технологічного процесу (рис. 3).

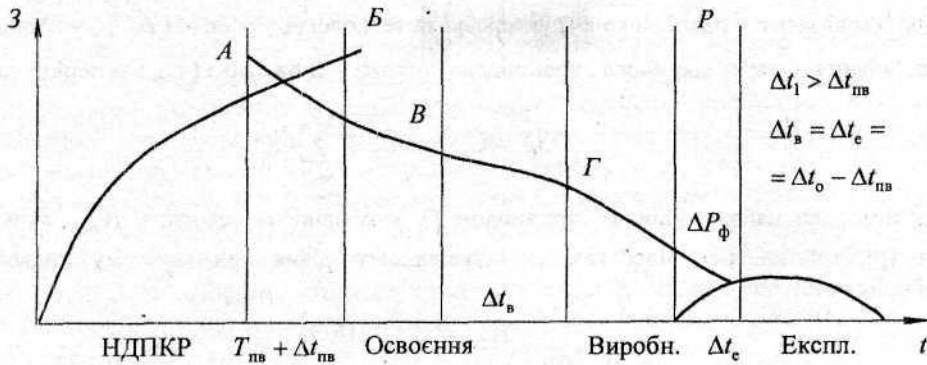


Рис. 3. Зміни затрат і результатів праці у межах життєвого циклу при зміні термінів ТПВ і  $O_e$ .

Позначення:  $P$  - результати праці;  $Z$  - затрати праці;  $\Delta t_{\text{пв}}$  - час збільшення ТПВ;  $\Delta C_{\text{ТПВ}}$  - зростання поточних затрат в результаті зростання часу ТПВ;  $\Delta t_{\text{в}}$  - час наближення початку процесу виробництва в результаті скорочення освоєння;  $\Delta t_{\text{о}}$  - час скорочення освоєння:  $\Delta t = \Delta T_{\text{пв}} + \Delta t_{\text{пв}}$ ;  $\Delta C_1$  - скорочення поточних затрат на освоєння;  $\Delta t_{\text{е}}$  - час наближення початку експлуатації в результаті скорочення часу освоєння;  $C_0 = AB + BG$ ;  $\Delta P_{\phi}$  - приріст результатів праці від наближення часу експлуатації за рахунок більш раннього часу початку виробництва.

II варіант. Час життєвого циклу незмінний ( $t_{\text{ц}} = \text{const}$ ). Вкладаються капітальні витрати в реконструкцію і нове будівництво, необхідні для освоєння випуску нової продукції -  $K$ . Будівництво розпочинається на етапах НДПКР - ТПВ. Час освоєння скорочується на  $\Delta t_{\text{о}}$ . Поточні затрати праці скорочуються на величину  $\Delta C_0$ , тоді:  $\Delta t_{\text{о}} = \Delta t_{\text{в}} = \Delta t_{\text{е}}$ .

В результаті реконструкції і нового будівництва скорочується час освоєння нової продукції у порівнянні з освоєнням попередньої. Загальна сума додаткових приведених затрат ( $\Delta Z_2$ ) дорівнює  $E_n K - \Delta C_0$ . При цьому  $\Delta Z_2 (E_n K - \Delta C_0) \leq \Delta E$  (рис. 4).

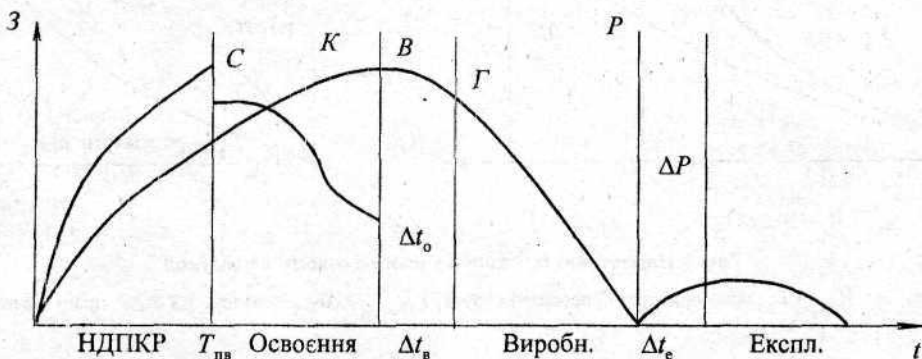


Рис. 4. Зміни затрат і результатів праці у межах життєвого циклу при зміні терміну освоєння за рахунок реконструкції та нового будівництва

III варіант. Час життєвого циклу не змінюється ( $t_{\text{ц}} = \text{const}$ ). Здійснюється завчасний початок освоєння на величину  $\Delta t_{\text{о}}''$ , тобто ще в період, коли ТПВ не закінчена. В результаті має місце подорожчання освоєння на величину  $\Delta C_0''$ . Крім того, збільшується час освоєння на  $\Delta t_{\text{о}}$  і настає запізнення в досягненні нормативної собівартості. У зв'язку з цим збитки складуть  $\Delta C$ . В результаті

запізнюється початок виробництва на  $\Delta t_B$  і отримання результату у споживача на  $\Delta t_e$ ;  $\Delta t_o = \Delta t_B = \Delta t_e$  (рис. 5).

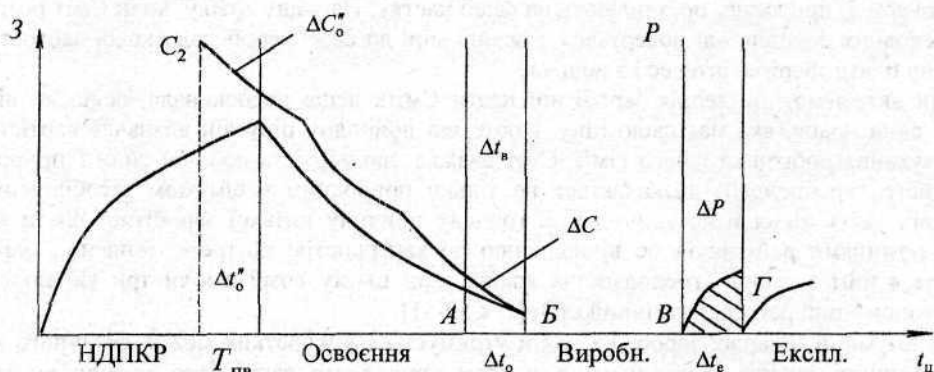


Рис. 5. Зміни затрат і результатів праці у межах життєвого циклу у випадку передчасного початку освоєння

При передчасному початку освоєння мають місце збитки у сумі:

$$Z_0 = \Delta C_0'' + \Delta C + \Delta P. \quad (11)$$

Таким чином, дослідження динаміки витрат і термінів проведення окремих етапів показали, що, приступаючи до розробки нової конкурентоспроможної продукції, завжди необхідно оцінити затрати праці як часові, так і вартісні, з метою отримання максимальних кінцевих результатів праці. Разом з тим, вимоги по скороченню затрат і тривалості циклу руху продукту не повинні входити у протиріччя з рівнем якості науково-технічних розробок. Отже, необхідна відповідна оптимізація розподілу ресурсів на різних стадіях циклу розробки продукції для досягнення оптимальних результатів праці.

#### Література

1. Сергеева Г.В. Анализ освоения производства новой техники. — М.: Финансы, 1989. — 120 с.

Надійшла 21.05.2000р.

УДК 331.52 В.

Л.СПИВАЧУК

Технологічний університет Поділля, м.Хмельницький

Л.І. ДАНЧУК

Новоушицький технікум механізації сільського господарства

### РЕГУЛЮВАННЯ ЗАРОБІТНОЇ ПЛАТИ І ДОХОДІВ: ТЕОРІЯ І ПРАКТИКА

*Проаналізовано різні підходи щодо визначення сутності винагороди за працю працівників і факторів, які визначають її; показана поетапність розвитку теорій "заробітної плати"; пояснено регулювання заробітної плати в сучасних умовах, визначені принципово важливі питання організації праці, зроблені пропозиції, що стосуються впорядкування системи оплати праці; наголошено на виробленні механізму єдиної оцінки міри праці в сучасних умовах.*

Сучасні перетворення в житті суспільства тісно пов'язані з послідовним реформуванням цілої низки важливих соціально-економічних відносин. Сьогодні певний інтерес викликають зміни, які відбуваються у виробничій сфері. Систематично аналізуються кризові явища в економіці України, наполегливо проводяться пошуки шляхів їх вирішення. Детального вивчення потребують проблеми, які мають місце в організації заробітної плати, адже вона забезпечує не лише основи відтворення робочої сили, а стає дедалі вагомішим чинником відтворення суспільного виробництва.

В економічній теорії виділяються різні підходи до визначення сутності винагороди за працю і факторів, які визначають міру цієї винагороди на рівні фірми або галузі. Основи заробітної плати як економічної категорії закладені у вченні А.Сміта і Д.Рікардо, які у свій час вважали, що праця є товаром і має природну ціну, яка визначається витратами виробництва у вигляді життєвих засобів, необхідних