

Хмельницький національний університет

Факультет технологій та дизайну

Кафедра дизайну

## КВАЛІФІКАЦІЙНА РОБОТА

перший (бакалаврський)

Освітній рівень

**ДИЗАЙН-ПРОЄКТ ІНКЛЮЗИВНОГО ІНТЕР'ЄРУ  
ДВОКІМНАТНОЇ КВАРТИРИ**

**(М. ХМЕЛЬНИЦЬКИЙ, ВУЛ. ПАНАСА МИРНОГО, 2, КВ.32)**


Галузь знань 02 Культура і мистецтво

Шифр і назва галузі знань

Спеціальність 022 Дизайн

Шифр і назва спеціальності


Шифр ДР.ДЗ.2021060.02.09.ПЗ

Виконав: студент 4 курсу, групи ДЗН-21-2  Підпис Максим ПРИСЯЖНИЙ

Керівник: ст. викладач

 Підпис

Сергій МІЛЬ

Нормоконтролер: канд. техн. наук, ст. викл.  Підпис Оксана СТРИЖОВА

До захисту допускаю:

 Підпис

Ельвіра БАЗИЛЮК

Зав. кафедри дизайну.

\_\_\_\_\_ 2025 р.

Хмельницький, 2025

Хмельницький національний університет  
(повне найменування навчального закладу)  
Факультет технологій і дизайну  
Кафедра дизайну  
Освітній рівень перший (бакалаврський)  
Галузь знань 02 Культура і мистецтво  
(шифр і назва)  
Спеціальність 022 Дизайн  
(шифр і назва)  
Освітня програма Дизайн

**ЗАТВЕРДЖУЮ**

**Завідувачка кафедри дизайну**

Ельвіра БАЗИЛЮК

**ЗАВДАННЯ  
НА КВАЛІФІКАЦІЙНУ РОБОТУ**

Присяжний Максим Сергійович

(прізвище, ім'я, по батькові)

1. Дизайн-проект інклюзивного інтер'єру двокімнатної квартири (м. Хмельницький, вул. Панаса Мирного, 2, кв.32)

Керівник проекту Міль Сергій Володимирович, старший викладач

(прізвище, ім'я, по батькові, науковий ступінь, вчене звання)

затверджені наказом вищого навчального закладу від 07.02.2025 р., № 23.

2. Строк подання студентом закінченої роботи 5 червня 2025 р.

3. Вихідні дані до роботи: об'єкт проєктування – інтер'єр приміщень двокімнатної квартири, що розташована в м. Хмельницькому на вул. Панаса Мирного, 2, кв. 32

4. Зміст пояснювальної записки (перелік питань, які потрібно розробити)

Вступ

Розділ 1 – Дослідження об'єкта проєктування

Розділ 2 – Розробка проєктно-творчих рішень

Розділ 3 – Розробка проєктної документації

Висновки

Додатки

5. Перелік графічного матеріалу (з точним зазначенням обов'язкових креслень)

Банер художнього проєкту (2,0x1,5 м), альбом креслеників

## 6. Консультанти розділів роботи

Розділ	Прізвище, ініціали та посада консультанта	Підпис, дата	
		завдання видав	завдання прийняв
-	-	-	-
-	-	-	-
-	-	-	-

7. Дата видачі завдання 17.02.2025 року

## КАЛЕНДАРНИЙ ПЛАН

№ з/п	Назва етапів кваліфікаційної роботи	Строк виконання етапів роботи	Примітки
<b>I. Етапи роботи над кваліфікаційним дослідженням</b>			
1.1	Визначення теми наукової роботи та її затвердження	07.02.2025	
1.2	Виконання обмірів	14.03.2025	
1.3	Підготовка вступу кваліфікаційної роботи	14.03.2025 – 23.03.2025	
1.4	Дослідження потреб цільової аудиторії	23.03.2025 – 02.04.2025	
1.5	Підготовка першого розділу кваліфікаційної роботи	03.04.2025 – 15.04.2025	
1.6	Підготовка другого розділу кваліфікаційної роботи	08.04.2025 – 20.04.2025	
1.7	Оформлення креслень	09.04.2025 – 25.04.2025	
1.8	Підготовка третього розділу кваліфікаційної роботи	10.04.2025 – 03.05.2025	
1.9	Виконання візуалізації	10.05.2025 – 20.05.2025	
1.10	Розробка та виконання художньо-творчої роботи дизайну об'єкта	19.05.2025 – 02.06.2025	
1.11	Підготовка висновків кваліфікаційної роботи	26.05.2025	
1.12	Укладання списку використаних джерел	27.05.2025	
1.13	Оформлення додатків кваліфікаційної роботи	27.05.2025	
1.14	Оформлення кваліфікаційної роботи за технічними вимогами	27.05.2025	
1.15	Подання кваліфікаційної роботи на перевірку науковому керівнику, внесення коректив	28.05.2025	
1.16	Попередній захист кваліфікаційної роботи	30.05.2025	
1.17	Перевірка кваліфікаційної роботи на нормоконтроль	06.06.2025	
1.18	Перевірка кваліфікаційної роботи на антиплагіат	09.06.2025 – 13.06.2025	
1.19	Узагальнення результатів кваліфікаційної роботи, її оформлення до захисту	09.06.2025 – 13.06.2025	
1.20	Подання на рецензування кваліфікаційної роботи	14.06.2025	
1.21	Захист кваліфікаційної роботи	19.06.2025	

Студент


  
(підпис)

Максим ПРИСЯЖНИЙ

Керівник роботи


  
(підпис)

Сергій МІЛЬ

### Анотація

до кваліфікаційної роботи першого  
(бакалаврського) освітнього рівня на тему:  
«Дизайн-проект інклюзивного інтер'єру двокімнатної квартири  
(м. Хмельницький, вул. Панаса Мирного, 2, кв.32)»

студента гр. ДЗН 21-2 Максима ПРИСЯЖНОГО  
керівник: старший викладач Сергій МІЛЬ

Обсяг пояснювальної записки – 59 сторінок, 43 рисунка, 1 таблиця,  
5 додатків, 25 джерел.

ВІЗУАЛІЗАЦІЯ, ДИЗАЙН-ПРОЄКТ, ЗОНУВАННЯ ПРОСТОРУ,  
КОШТОРИС, МУДБОРД.

У межах кваліфікаційної роботи було виконано повний спектр підготовчих і проектних заходів. Об'єктом дослідження стала квартира в новобудові, розташована за адресою: м. Хмельницький, вул. Панаса Мирного, 20, кв. 32. Усі креслення виконано в програмному середовищі ArchiCAD, що забезпечило високу точність та взаємну відповідність планувальних рішень. Для візуалізації інтер'єру було створено серію фотореалістичних зображень у програмі 3ds Max, що дозволило максимально реалістично передати атмосферу, текстури, освітлення та загальну стилістику запроєктованого простору. Отже, результати переддипломної практики повністю відповідають тематиці дипломного проекту та слугують надійною основою для його подальшої реалізації.

05.06.2025

Дата

  
Підпис

## ЗМІСТ

ВСТУП.....	5
1 ДОСЛІДЖЕННЯ ОБ'ЄКТА ПРОЄКТУВАННЯ.....	7
1.1 Характеристика об'єкта проєктування .....	7
1.2 Дослідження екологічних вимог до дизайну об'єкта.....	10
1.3 Початкові етапи розвитку об'єктів обраного напрямку.....	17
1.4 Сучасні напрацювання по темі дослідження.....	19
2 РОЗРОБКА ПРОЄКТНО-ТВОРЧИХ РІШЕНЬ.....	25
2.1 Вибір та обґрунтування концепції дизайну об'єкта.....	25
2.2 Розробка та обґрунтування творчих ідей.....	27
2.3 Розробка художньо-творчої роботи дизайну об'єкта.....	29
3 РОЗРОБКА ПРОЄКТНОЇ ДОКУМЕНТАЦІЇ .....	33
3.1 Планувальні рішення .....	33
3.2 Розгортки об'єкта.....	44
3.3 Візуалізація об'єкта.....	47
3.4 Кошторис робіт .....	50
ВИСНОВКИ.....	55
ПЕРЕЛІК ДЖЕРЕЛ ПОСИЛАННЯ .....	57
ДОДАТОК А. Банер .....	60
ДОДАТОК Б. Основні кольори інтер'єру.....	61
ДОДАТОК В. Мудборди .....	62
ДОДАТОК Г. Додаткові плани меблювання .....	64
ДОДАТОК Д. Додаткові візуалізації .....	65

## ВСТУП

Тема кваліфікаційної роботи – «Дизайн-проект інклюзивного інтер'єру двокімнатної квартири (м. Хмельницький, вул. Панаса Мирного, 2, кв.32)». Об'єктом проектування є квартира в новобудові, яка перебуває в стані первинної підготовки від забудовника. Завданням дипломної роботи є створення комфортного, функціонального та естетично продуманого інтер'єру, який би задовольняв потреби всієї сім'ї, зокрема людини з інвалідністю.

У сучасних умовах особливої актуальності набуває інклюзивний дизайн. Через повномасштабну війну в Україні, на жаль, значно зросла кількість людей з інвалідністю – як цивільних, так і військових. Тому важливо вже сьогодні формувати простори, які будуть безпечними, доступними й адаптованими для людей з різними фізичними можливостями. Проектування таких інтер'єрів є не лише проявом гуманності, а й практичною відповіддю на нові соціальні виклики.

Це завдання покликане не просто створити зручне житло, а також показати, як за допомогою дизайну можна забезпечити гідні умови проживання для кожного члена сім'ї, незалежно від його фізичних особливостей.

Було створено повноцінний пакет креслень, необхідних для реалізації дизайн-проекту. До кожного з основних планів – меблювання, зонування, освітлення, розеток, стелі, підлоги та оздоблення стін – розроблено відповідні 3D-схеми, експлікації з примітками та детальні специфікації матеріалів і обладнання. Усі креслення відповідають вимогам технічної документації та є готовими до втілення проекту в життя.

Крім того, було сформовано концепцію інтер'єру, яка враховує побутові потреби усіх мешканців, зокрема особи з інвалідністю. На її основі створено фотореалістичні візуалізації приміщень, які допомагають краще уявити майбутній інтер'єр та слугують опорою для подальших ремонтно-будівельних робіт.

Для ефективного виконання проекту мета була деталізована на конкретні завдання:

1. Організувати зустріч із замовником з метою узгодження вимог, очікувань та побажань щодо інтер'єру.

2. Провести детальний аналіз простору: здійснити обміри кімнат, віконних і дверних отворів, стін; зафіксувати поточний стан об'єкта за допомогою фото- та відеозйомки.

3. Ознайомитися з принципами акватерапії з медичної точки зору для глибшого розуміння специфіки та створення відповідних умов для занять.

4. Розробити концепцію: створити ескізні напрацювання та кілька варіантів перепланування з подальшим обговоренням і затвердженням.

5. Працювати в програмному середовищі: створити плани розміщення меблів та сантехнічного обладнання, підготувати реалістичні візуалізації інтер'єру.

6. Завершити розробку проекту складанням кошторису, технічних специфікацій і графіка реалізації для забезпечення вчасного виконання робіт.

## 1 ДОСЛІДЖЕННЯ ОБ'ЄКТА ПРОЄКТУВАННЯ

### 1.1 Характеристика об'єкта проєктування

Об'єктом проєктування є двокімнатна квартира, розташована в новобудові за адресою: м. Хмельницький, вул. Панаса Мирного, 20, кв. 32. Квартира знаходиться на типовому поверсі сучасного житлового комплексу. Загальна площа квартири складає приблизно 65 м<sup>2</sup>.

Квартира в чорновому стані, просторе приміщення з вільним плануванням встановлені вікна та входні двері. Стан приміщення відповідає типовій початковій підготовці квартири у новобудові, яку зазвичай надає забудовник (рис.1.1).



Рисунок 1.1 – Стан квартири

Внутрішнє оздоблення наразі відсутнє: стіни мають лише базову чорнову штукатурку, яка потребує додаткової підготовки перед нанесенням фінішних оздоблювальних матеріалів (шпаклівки, фарби чи декоративного покриття). Підлога виконана у вигляді бетонної стяжки, без будь-якого покриття – не укладено плитку, ламінат чи інші матеріали. Стелі також не мають фінішного оздоблення й перебувають у своєму первинному стані – бетонні плити перекриття без шпаклівки або фарбування. Усі необхідні інженерні комунікації

заведено в квартиру: підведено електрику, воду, каналізацію, вентиляційні канали, проте розводка цих систем по кімнатах ще не здійснена, що залишає простір для індивідуального планування та монтажу відповідно до потреб родини (рис. 1.2) [1-2].



Рисунок 1.2 – Пропоноване розміщення котла від забудовника та опалення

Металопластикові вікна вже встановлені – вони обладнані двокамерними енергозберігаючими склопакетами, що сприяє тепло- та звукоізоляції. Встановлені входні двері мають тимчасовий технічний характер і передбачені лише для первинного захисту квартири, тому в процесі реалізації дизайн-проекту планується їх заміна на більш якісні та естетично відповідні загальному стилю інтер'єру [1].

Квартира має базовий стан ремонту від забудовника, що є суттєвою перевагою порівняно з житлом на вторинному ринку. Відсутність фінішного оздоблення дає змогу реалізувати інтер'єр повністю з нуля – без обмежень щодо вже наявних матеріалів чи стилістичних рішень. Це дозволяє створити простір відповідно до авторської концепції, враховуючи усі функціональні та естетичні потреби мешканців. Особливо важливим це є у випадку, коли в оселі проживатиме людина з інклюзією: можливість індивідуального планування електрики, сантехніки, вентиляції та загального зонування забезпечує максимальний комфорт і безбар'єрність. Також перевагою є те, що приміщення

легко адаптувати під потреби конкретної сім'ї – чоловік військовий (протез нижньої кінцівки) іноді використовує крісло-колісне, дружина з дитиною 6 років, або з урахуванням особливостей мобільності. Крім того, немає необхідності витратити ресурси на демонтаж старих елементів, що пришвидшує та здешевлює процес ремонту. Уся квартира оформлюється в єдиному стилі – від підлогового покриття до освітлення, що сприяє створенню цілісного, гармонійного і зручного інтер'єру [2].

Після виїзду на об'єкт з метою фіксації реального технічного стану приміщення було створено обмірний план квартири. Квартира складається з таких приміщень як, вітальня, спальня, кухня, санвузол, ванна кімната, передпокій та лоджія. Експлікацію з точними площами кожного приміщення наведено у таблиці 1.1.

Таблиця 1.1 – Експлікація приміщень

Експлікація приміщень		
№	Назва	Площа, м <sup>2</sup>
1	Коридор	8,56
2	Кухня	12,86
3	Лоджія	2,67
4	Дитяча	14,21
5	Ванна	4,44
6	Санвузол	2,06
7	Спальня	19,68
		64,48 м <sup>2</sup>

Обмірний план є важливою складовою проєктної документації, адже саме на його основі формуються всі подальші креслення, враховуються пропорції приміщень, розміщення вікон, дверей, інженерних ввідів тощо. Без точного обмірного плану неможливо грамотно розробити функціональне зонування, підібрати меблі або визначити місця для прокладання комунікацій. Обмірний план квартири подано на рисунку 1.3.



Рисунок 1.3 – Схема обмірного плану

Цей план буде застосовано для розробки дизайн-проєкту інклюзивної квартири.

## 1.2 Дослідження екологічних вимог до дизайну об'єкта

Важливість врахування ДБН у проєктуванні інтер'єру інклюзивної квартири. Державні будівельні норми (ДБН) – це обов'язкові до виконання нормативні документи, які регламентують правила проєктування, будівництва та

експлуатації будівель і споруд. У сфері дизайну інтер'єру, особливо коли мова йде про житло для людей з інвалідністю, дотримання ДБН є не лише формальністю, а критично важливою умовою забезпечення безпечного, зручного та функціонального середовища які зображено на рисунках 1.4-1.6 [4-6].

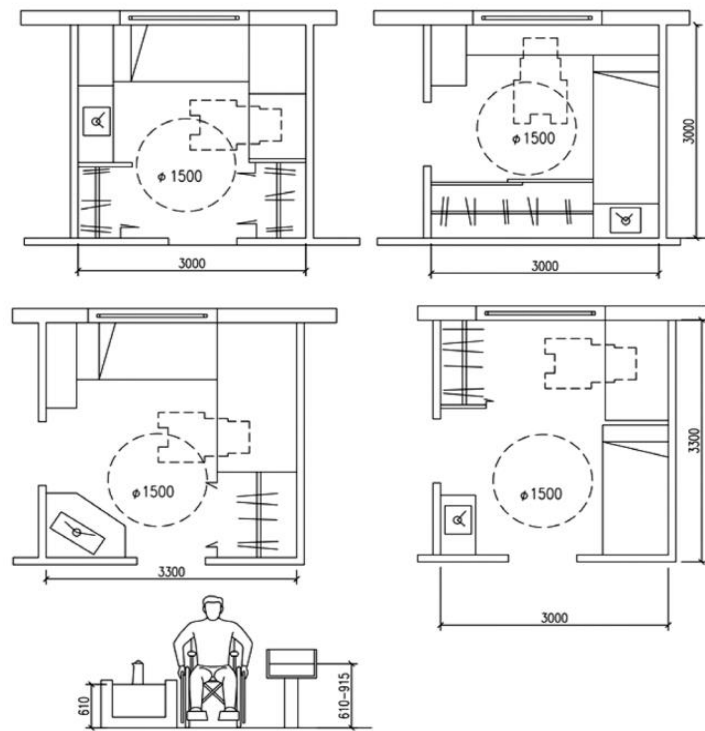


Рисунок 1.4 – Приклад облаштування спальні та вітальні

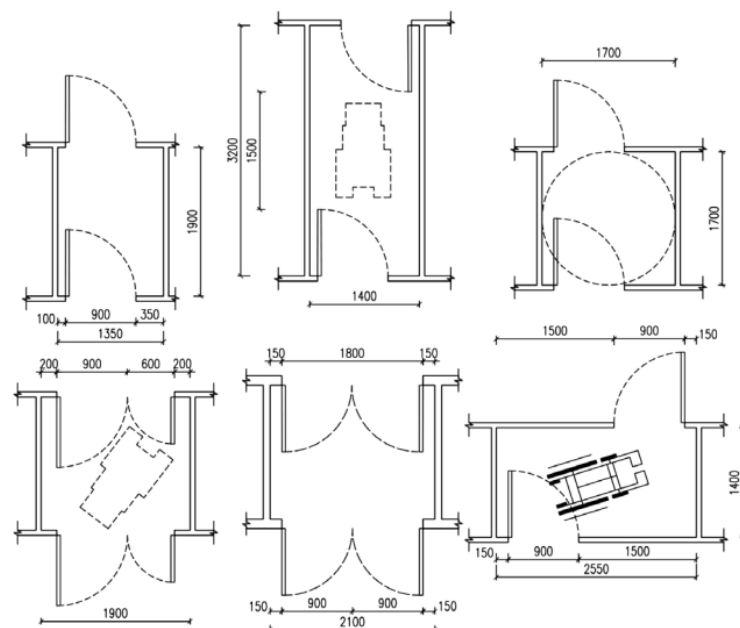


Рисунок 1.5 – Приклад розмірів вхідних тамбурів

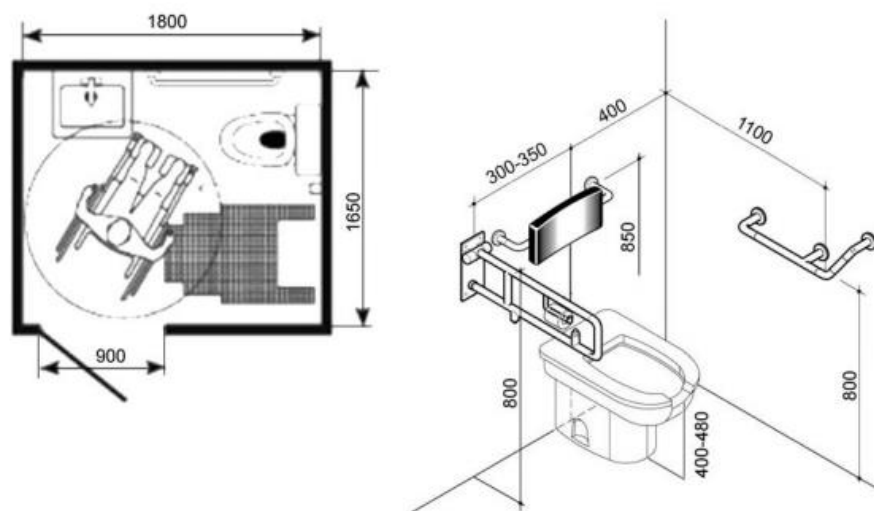


Рисунок 1.6 – Обладнання універсальної kabіни. План, загальний вигляд

У процесі розробки інтер'єру інклюзивної квартири для сім'ї чоловік військовий з інвалідністю та дружина з дитиною, особливу увагу було приділено нормам, що регламентують доступність, ергономіку та безбар'єрність. Врахування параметрів проїздів для крісел колісних, висоти розміщення розеток, вимикачів, меблів, ширини дверних прорізів – усе це має вирішальне значення для комфортного проживання людини з інвалідністю [6, 7].

Серед основних ДБН, які слід враховувати під час проектування приватних квартир, зокрема інклюзивних, є:

– ДБН В.2.2-15:2019 «Житлові будинки. Основні положення» – визначає вимоги до житлових будинків, їх планування, інсоляції, висоти приміщень тощо;

– ДБН В.2.2-40:2018 «Інклюзивність будівель і споруд» – ключовий норматив для забезпечення доступності приміщень для осіб з інвалідністю та інших маломобільних груп населення [3];

– ДБН В.2.5-28:2018 «Природне і штучне освітлення» – регулює норми освітлення у житлових приміщеннях;

– ДБН В.2.5-23:2010 «Інженерне обладнання будинків і споруд. Внутрішнє електроосвітлення» – важливий при проектуванні освітлення та розміщенні електроприладів;

– НАПБ А.01.001-2014 «Правила пожежної безпеки в Україні» – забезпечує дотримання норм пожежної безпеки в житлових приміщеннях.

Дотримання цих норм не лише гарантує юридичну відповідність проєкту, а й створює безпечне та комфортне середовище, що повністю відповідає сучасним стандартам житла для людей з особливими потребами [4-6].

Окрім дотримання нормативів щодо доступності та безпеки, важливим аспектом у створенні інтер'єру є екологічність використовуваних матеріалів. У приміщеннях, де постійно проживають люди, особливо діти або особи з підвищеною чутливістю, важливо обирати оздоблювальні матеріали з низьким рівнем викидів шкідливих речовин. Перевага надається сертифікованим покриттям, меблям із натуральних або безпечних композитних матеріалів, а також фарбам та лакам на водній основі. Дотримання екологічних стандартів сприяє створенню здорового мікроклімату в оселі та підвищує загальний рівень комфорту проживання [7-8].

Рекомендовані матеріали: натуральна деревина з сертифікатом FSC, кераміка, фарби без алергенів, вапняна або глиняна штукатурка, лінолеум на основі натуральної сировини (лляна олія, джут, дерево), тканини без штучних домішок.



Рисунок 1.7 – Екологічні матеріали в інтер'єрі

Важливі критерії: відсутність шкідливих хімічних компонентів (формальдегід, фталати, фенол), безпечні клеї, лаки та смоли, придатність матеріалів до переробки.

Визнані екомаркування: Blue Angel (DE), Cradle to Cradle, Ecolabel, GREENGUARD, EcoMaterial (UA).

Підвищення енергоефективності досягається через: якісне утеплення згідно з нормами ДБН, вікна з енергоефективним склом, освітлення на основі LED (A++), датчики руху, автоматизовані системи «розумного дому», альтернативні джерела енергії (геліосистеми, сонячні панелі) (рис. 1.8).

А оцінюються вони за: теплопровідністю матеріалів, класом енергоспоживання техніки та потужністю вентиляції та кондиціонерів.



1.8 – Забезпечення енергоефективності в кожному домі

Водозбереження або заходи з оптимізації водокористування: аератори на змішувачах, унітази з подвійним режимом зливу, економічні душові системи, повторне використання технічної води та побутова техніка класу А за витратою води (рис. 1.9). До безпечних матеріалів можна віднести труби з поліпропілену без шкідливих домішок та антибактеріальне покриття сантехніки.



Рисунок 1.9 – Збереження водопостачання система «розумного дому»

Вентиляція та мікроклімат відіграє важливу роль в житлових приміщеннях, а до її оптимальних параметрів можна віднести температурний режим 20–24°C, вологість 40–60%, швидкість повітря – до 0,2 м/с.

До вентиляційних рішень належать рекупераційні системи (до 90% ефективності), автоматизовані вікна для провітрювання, фільтри HEPA, вугільні елементи або ж побутові зволожувачі з моніторингом якості повітря.



Рисунок 1.10 – Рекупераційна установка

Природне освітлення відіграє ключову роль у створенні комфортного та здорового середовища в квартирі. Воно не лише візуально розширює простір і надає приміщенню затишку, а й позитивно впливає на самопочуття, покращує настрій та знижує рівень стресу. Крім того, денне світло дозволяє економити на електроенергії, зменшуючи потребу в штучному освітленні протягом дня. Добре освітлене сонцем житло також має вищу ринкову вартість і привабливість для потенційних покупців або орендарів [9-10].

До основних переваг природнього освітлення належить зменшення витрат на електроенергію, поліпшення психологічного стану, профілактика депресії та стресових станів.

Для того щоб забезпечити природне освітлення в приміщенні можна використати наступні прийоми: великі вікна, дзеркала та світловідбиваючі поверхні або автоматизовані штори (рис.1.11). Якщо ж з віконними проємами маємо складнощі то можна використати світлу кольорову гамму інтер'єру або ж прозорі елементи в міжкімнатних конструкціях, які візуально зроблять простір більшим, освітленішим та світлішим.

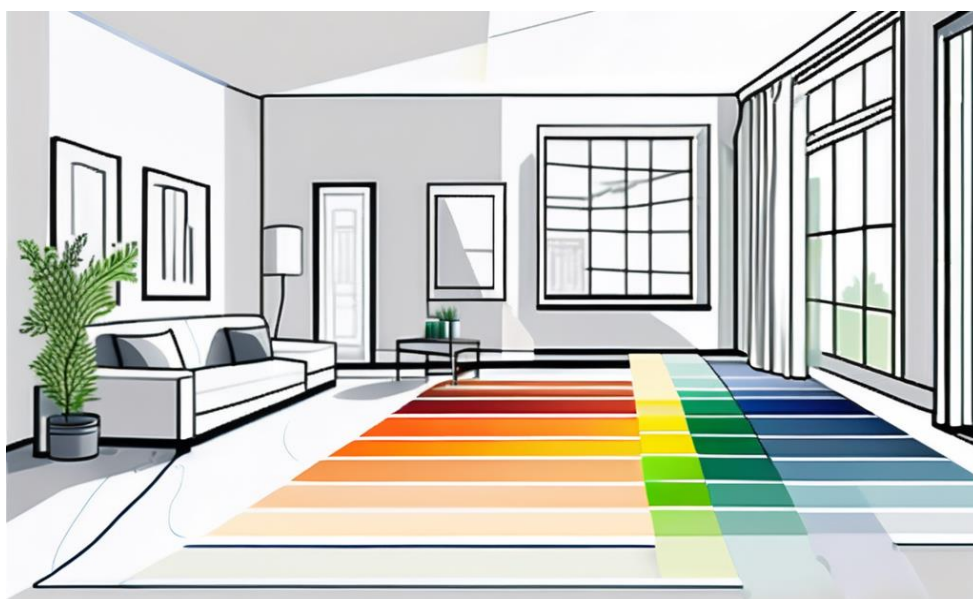


Рисунок 1.11 – Природне освітлення в квартирі

Окремо варто звертати увагу на стійкість і соціальну доступність житлових приміщень. Стійкість в інтер'єрі означає використання екологічних матеріалів, енергоефективних рішень та меблів, що служать довго, зменшуючи вплив на довкілля. Соціальна доступність передбачає створення простору, зручного для людей з різними потребами – з урахуванням віку, фізичних можливостей чи способу життя. Разом ці принципи формують інтер'єр, що є етичним, безпечним і комфортним для всіх. До основних принципів належить доступність простору для всіх, меблі з довговічних або вторинних матеріалів, гнучкість інтер'єру (мобільні перегородки, модульність) [11].

На сьогоднішній день важливою є інтеграція зелених стандартів в наше навколишнє середовище. Інтеграція зелених стандартів в інтер'єрі – це впровадження принципів екологічного дизайну, які сприяють збереженню

ресурсів, покращенню якості повітря та підвищенню енергоефективності. Вона включає використання сертифікованих матеріалів, систем сортування відходів, природного освітлення, вентиляції та «розумних» технологій. Такий підхід не лише знижує вплив на довкілля, а й створює здоровіші та комфортніші умови для життя.

До визнаних систем зелених стандартів належать:

- LEED – фокус на енергії, воді, повітрі, матеріалах;
- WELL – здоров'я, світло, мікроклімат, зручність;
- BREEAM – повна екологічна експертиза;
- GBCU – підтримка українських стандартів.

Цілісний екодизайн та поєднання усіх вище описаних аспектів дозволяє створити простір, безпечний для природи й водночас адаптований до потреб людей, а також людей з інвалідністю, забезпечуючи їм якісні умови життя [9, 12].

### 1.3 Початкові етапи розвитку об'єктів обраного напрямку

Ідея екологічного дизайну виникла як відповідь на зростаючу потребу зменшити негативний вплив будівництва та архітектури на довкілля. Спочатку ці принципи застосовувалися переважно в комерційних чи престижних проєктах, однак з часом усвідомлення важливості сталого розвитку поширилося і на сферу доступного житла. Сьогодні екологічний дизайн у соціальному та масовому житловому будівництві стає дедалі актуальнішим, адже він дозволяє не лише зберігати ресурси, а й забезпечити комфортне, безпечне та енергоефективне середовище для широкого кола мешканців.

Екологічний підхід у створенні житлових просторів для осіб з інвалідністю – це напрям, що активно почав формуватись лише з середини ХХ століття. У цей період суспільство дедалі більше звертало увагу на проблеми довкілля та соціальної справедливості. Спершу екологічне проектування і забезпечення прав людей з обмеженими можливостями розвивалися окремо, але поступово інтегрувалися в єдину філософію сталого розвитку [13].

Перші концепції екологічного дизайну виникли у 1960–70-х роках – у відповідь на наслідки індустріалізації, забруднення навколишнього середовища, нафтові кризи та ресурсну залежність. Громадськість почала вимагати змін, і фахівці у сфері архітектури та інженерії шукали нові підходи до проектування.

Так з'явилися ідеї пасивних будинків, що використовують природну ізоляцію, сонячне тепло та вентиляцію без витрат енергії. Паралельно у США та Європі почали розроблятися перші «зелені» стандарти, такі як LEED – система оцінювання будівель за рівнем їх екологічності та енергоефективності.

Водночас у розвинених країнах відбувався важливий соціальний процес – усвідомлення необхідності забезпечення рівних прав для людей з інвалідністю. Спочатку це були поодинокі зміни – як-от встановлення пандусів, підйомників, ширших дверей у громадських просторах. Із часом концепція набула системного характеру й оформилась у принцип універсального дизайну – створення середовища, зручного для всіх без потреби в адаптаціях. У 1990-х роках у національні нормативні документи різних країн почали впроваджуватись обов'язкові вимоги щодо доступності ще на етапі проектування об'єктів.

Починаючи з 2000-х, архітектурна спільнота почала розглядати екологічність та соціальну доступність не як окремі компоненти, а як елементи спільної стратегії сталого розвитку. Це означає створення середовища, яке є водночас екологічно безпечним, енергоефективним і доступним для всіх категорій населення. Сучасні екологічні будинки для людей з інвалідністю обладнуються:

- автоматизованими системами мікроклімату та вентиляції;
- «розумним» освітленням з енергозбереженням;
- екологічно чистими матеріалами без шкідливих домішок;
- інтерактивними системами керування для маломобільних осіб.

Сьогодні такі підходи стали нормою у багатьох країнах. У ЄС, наприклад, наявність інклюзивних рішень є вимогою при сертифікації будівель за системами BREEAM, WELL або DGNB. Вони містять окремі критерії, що оцінюють зручність для осіб з інвалідністю, психологічний комфорт, безпечність

матеріалів та ергономіку. Цей напрям має велике майбутнє, оскільки поєднує екологічну етику, інновації та соціальну відповідальність [14-17].

#### 1.4 Сучасні напрацювання по темі дослідження

Проблема недоступності українських будівель для людей з інвалідністю виникла ще до початку повномасштабної війни, однак сьогодні вона постала особливо гостро. Це пов'язано, зокрема, з тим, що кількість осіб з інвалідністю стрімко зростає: якщо на початку 2022 року їх було приблизно 2,7 мільйона, то вже у вересні 2023 року – близько 3 мільйонів. Значна частина з них отримала інвалідність саме через бойові дії, які тривають з 2022 року.

Постає питання: чи зможе українська архітектурна галузь компенсувати роки ігнорування інклюзії? Одні експерти вважають, що так, адже сьогодні практично неможливо ввести в експлуатацію об'єкт, який не відповідає сучасним державним будівельним нормам щодо доступності. Інші – навпаки, скептично ставляться до змін, оскільки багато громадських просторів досі не обладнані навіть базовими елементами доступності, як-от зручні пандуси чи універсальні вбиральні. На рисунку 1.12 зображений приклад інклюзивних дитячих майданчиків.



Рисунок 1.12 - Зона відпочинку та дитячий майданчик  
для людей з обмеженими можливостями

У цьому проєкті та дипломній роботі я досліджую, яка з позицій ближча до реальності і як покращити умови проживання та задовільнити потреби людей з інвалідністю [21].

Архітектурна інклюзивність та помешкання передбачає безбар'єрність та адаптивність міських просторів – тобто відсутність перешкод для людей з інвалідністю та наявність потрібних їм архітектурних елементів (пандусів, електропідіймачів, вимикачів на малій висоті та ін.). На сьогоднішній день ми маємо високі тротуари, бордюри й пороги, різкі пандуси на яких не можливо пересуватись без сторонньої допомоги, але здати будинок, зведений не за стандартами ДБН України з інклюзивності – не можливо. Те чи є простір інклюзивним перевіряють у першу чергу (рис.1.13) [22].



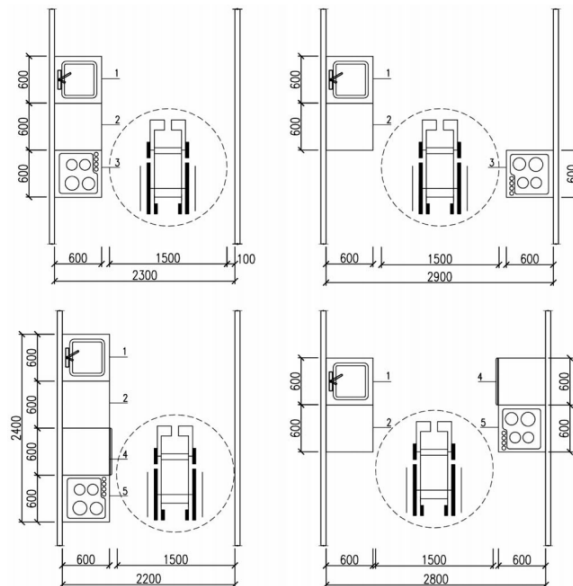
Рисунок 1.13 – ЖК U One є ліфти із широкими дверима, звуковими сигналами та написами, продубльованими шрифтом Брайля

Нещодавно у Львові трапилась ситуація, коли один із ветеранів облаштував пандус біля свого житла, але мешканці будинку вирішили, що конструкція надто громіздка – і самовільно зрізали її болгаркою, такий випадок є абсолютно неприйнятний з будь-якої точки зору.

Якість інклюзивності в просторі можна оцінити через так зване «правило

інвалідного візка»: уявіть, як людина пересувається у візку всередині приміщення – чи є місце для повороту, зупинки, пересадки на ліжко тощо.

Згідно з оновленими будівельними нормами, прийнятими у 2018 році, нові житлові будинки повинні відповідати ряду вимог. Наприклад, вхід у під'їзд має бути вільним від порогів або інших бар'єрів (в разі реконструкції старої будівлі допускається пандус із нахилом до 8% або встановлення підіймача), ширина дверних прорізів у квартирах – не менше 90 см, кути та проходи мають забезпечувати розворот у візку з радіусом не менше 1,5 м, а в санвузлі біля унітаза має залишатися простір щонайменше 90 см. Такі характеристики – лише мінімальні, щоб повноцінно охопити поняття інклюзивного житла, потрібно опрацювати значний обсяг нормативної документації, зокрема державних будівельних норм України. Головним принципом планування повинно бути самостійне і безперешкодне пересування людини на візку – від вхідних дверей до ліжка. Приклади облаштування інклюзивного житла зображені на рисунках 1.14 – 1.15 [23-24].



**Рисунок 15** – Планувальні рішення кухонь у квартирах для осіб з інвалідністю на кріслах колісних:  
1 – мийна; 2 – робочий стіл; 3 – електроплита; 4 – жарочна шафа; 5 – консольна електроплита

I – схеми планів кухонь з підлоговим обладнанням:  
а – з однією розміщенням; б – з двома розміщенням.  
II – схеми планів кухонь з настільним обладнанням:  
в – з однією розміщенням; г – з двома розміщенням

**Рисунок 1.14** – Інклюзивність будівель, облаштування кухні

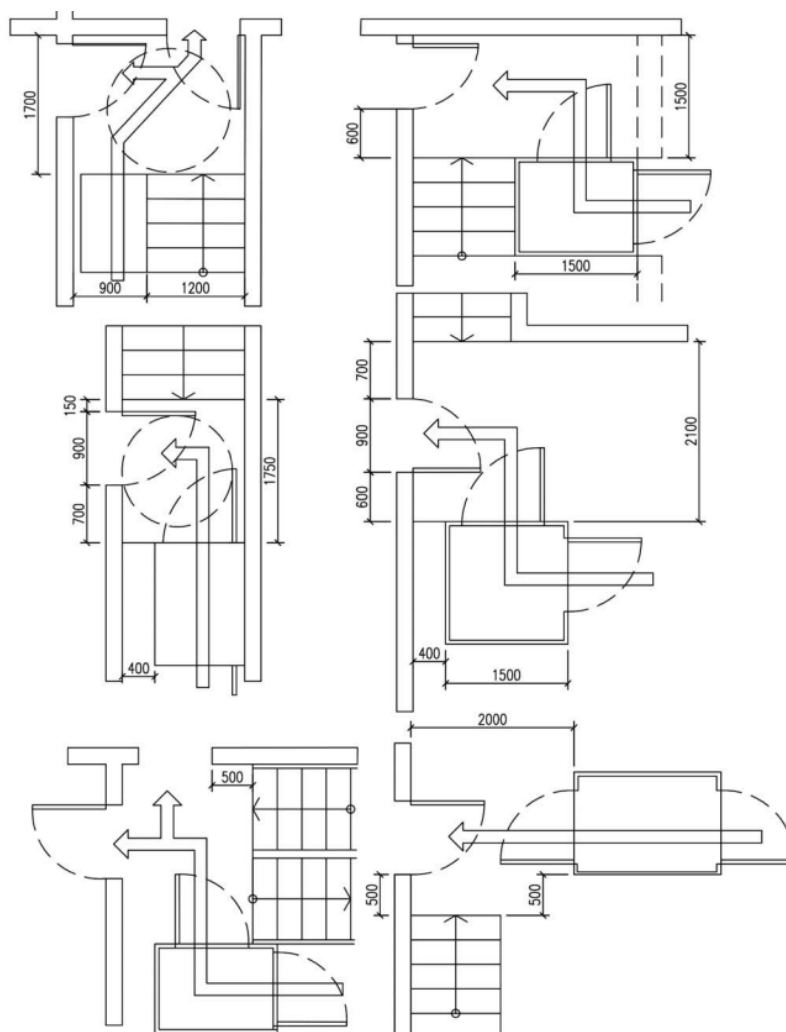


Рисунок 1.15 – Схеми розташування вертикальних індивідуальних підйомників

Зрештою, залишається шукати індивідуальні та креативні рішення, орієнтуючись на конкретні потреби кожної людини. Деякі користувачі колісних візків мають достатньо сили в руках, тож можна розглядати варіант встановлення додаткових поручнів над сантехнічними зонами. Хоча таке рішення не є універсальним. У випадку обмеженого простору іноді доцільно демонтувати непотрібні перегородки, наприклад, між кухнею та вітальною або між ванною й туалетом, щоб розширити функціональну зону. Найкращим варіантом житла для людей з особливими потребами є квартири у сучасних житлових комплексах, які спроектовані з урахуванням актуальних норм доступності. Однак основною проблемою в будинках радянської забудови залишаються пандуси, у багатьох з них кут нахилу надто крутий для самостійного підйому. Оптимальний ухил

пандуса не повинен перевищувати 8%, адже лише тоді людина у візку може піднятися без сторонньої допомоги. Крім того, за стандартами пандус має бути оснащений поручнями на висоті 70–90 см, мати ширину не менше 1,2 метра та передбачати горизонтальні платформи по 1,5 метра на початку та в кінці схилу. Під час дослідження ДБН України, інтернет ресурсів та порталів новин був створений перелік висновків стосовно розробки інклюзивної квартири [25].

Вартість інклюзивних квартир зазвичай дещо вища за стандартні аналоги через необхідність додаткових будівельно-планувальних рішень. Такі квартири повинні мати ширші коридори та дверні прорізи, безбар'єрні входи, адаптовані санвузли, простір для маневрування на колісному кріслі, адаптовані меблі, поручні та інші елементи доступності, що збільшує собівартість будівництва. Водночас ця різниця в ціні не є критичною – особливо на етапі нового будівництва, де інклюзивність можна передбачити ще на стадії проекту, що здешевлює реалізацію. У перспективі інклюзивне житло окупується завдяки універсальності, воно зручне не лише для людей з інвалідністю, а й для літніх осіб, сімей з дітьми та людей з тимчасовими обмеженнями [10].

В Європі та США активно розробляються житлові комплекси з урахуванням універсального дизайну – широких проходів, плавних переходів між зонами, мінімум перепадів рівнів підлоги, інтеграцією безпорогових балконів і терас, інтеграція систем «розумний дім», що керуються голосом або мобільним застосунком та використанням антиковзких покриттів у ванних та на кухні.

Також інтегруються екологічні стандарти в будівництві, в більшості розвинених країн це застосування міжнародних екологічних стандартів, де обов'язково враховується: природне освітлення, вентиляція, екологічні матеріали, енергоефективні технології та легка адаптація до змінних потреб мешканців.

Все частіше дизайнери інтер'єру пропонують рішення, які поєднують естетику, функціональність і екологічність. Наприклад вбудовані меблі, які регулюються по висоті (кухонні поверхні, шафи, гардероби, столи), сенсорні

вимикачі або керування жестами, модульні меблі, які легко перебудовуються в залежності від потреб, системи очищення повітря, вмонтовані в оздоблення, та використання перероблених матеріалів (наприклад, плитка з переробленого скла чи деревини).

В Україні також спостерігається позитивна динаміка в напрямі інклюзивного та екологічного житлового будівництва. Зокрема, було оновлено державні будівельні норми, що регулюють доступність середовища ДБН В.2.2-40:2018, стартували експериментальні проєкти з проєктування доступного та «зеленого» житла, а також активно розвиваються вітчизняні екомаркування, як-от EcoMaterial. Крім того, у суспільстві зростає інтерес до створення житлових об'єднань для людей з інвалідністю, у яких враховується не лише функціональність, а й екологічна безпечність житлового середовища.

Серед перспективних інновацій, які можуть змінити підхід до інклюзивного проєктування в найближчі роки, варто згадати: біоадаптивні фасади (живі зелені стіни, що допомагають стабілізувати мікроклімат і очищати повітря), поверхні, здатні генерувати енергію (наприклад, сонячна черепиця чи покриття, що виробляє електроенергію при взаємодії з рухом), меблі з роботизованим керуванням для людей з обмеженою мобільністю та повністю енергонезалежні будинки з замкненими циклами водозабезпечення та енергозабезпечення [12, 20].

## 2 РОЗРОБКА ПРОЄКТНО-ТВОРЧИХ РІШЕНЬ

### 2.1 Вибір та обґрунтування концепції дизайну об'єкта

У сучасному суспільстві інтер'єр житлового простору виконує не лише естетичну та функціональну роль, а й має забезпечувати комфорт, безпеку та доступність для всіх членів родини, незалежно від їх фізичних можливостей. Особливого значення це набуває у випадках, коли мова йде про інклюзивне середовище для сім'ї з дитиною, де необхідно врахувати як потреби дорослих, так і особливості розвитку дитини, що може мати тимчасові або постійні функціональні обмеження.

У зв'язку з цим, концепція дизайну інтер'єру двокімнатної інклюзивної квартири базується на принципах універсального дизайну, який передбачає створення простору, доступного, зручного та безпечного для всіх користувачів незалежно від віку, фізичних чи когнітивних можливостей.

Концепція дизайну інтер'єру двокімнатної квартири була створена з урахуванням стилістичних та функціональних побажань клієнта, які поєднують сучасний стиль, світлу кольорову гаму з акцентами на зелений колір, природні текстури та матеріали, що є легкими у догляді та прибиранні. Основною метою є створення інтер'єру, який буде водночас комфортним, естетичним і практичним для всієї родини, враховуючи потреби людини з інвалідністю [4, 5].

Усі кімнати квартири, окрім санвузла, мають покриття з ламінату м'якої, приємної на дотик текстури. Це рішення забезпечує затишок, простоту догляду і комфорт при пересуванні. Загальне кольорове рішення базується на світлій гамі домінують – білий, бежевий та природні відтінки дерева. Ці кольори візуально розширюють простір, створюють відчуття чистоти, легкості та гармонії [13].

У спальні основним акцентом є дерев'яна панель, розташована ліворуч від ліжка, яка плавно переходить на стелю. Такий елемент не лише додає інтер'єру унікальності, але й візуально розширює кімнату, створюючи ефект цілісного простору. Гардероб виконаний із білого шпонованого ДСП із вбудованим підсвічуванням, що додає зручності у використанні та створює приємну

атмосферу. До гардеробу ведуть скляні чорні двері – контрастний і водночас елегантний елемент у поєднанні з теплими відтінками інтер'єру. Стіни прикрашені легкими ненав'язливими молдингами, які додають об'єму та підкреслюють витонченість стилю. Вся система освітлення виконана в теплому золотистому кольорі, що чудово гармонує з іншими деталями простору.

У дитячій кімнаті збережено загальну стилістику квартири – переважає білий колір, а текстура меблів має спокійний, нейтральний дерев'яний відтінок. Це створює сприятливу атмосферу для дитини, яка водночас є світлою, легкою та функціональною. Біля ліжка – яскравий декоративний акцент у вигляді фотошпалер з абстрактними лініями, що додає енергії та динаміки простору.

На кухні використано комбіновані фасади: нижні шафи виконані в білому кольорі, а верхні – з текстурою натуральної деревини. Додатковий фарбований акцент у темному відтінку додає глибини і контрасту. Одним з ключових елементів цієї зони є зелений диван – яскравий та виразний акцент, який вносить свіжість і підкреслює зв'язок із природною палітрою всієї квартири. Стіни кухні оздоблені декоративною штукатуркою, що додає їй тактильної виразності та естетичної завершеності.

У додатку Б, рис. Б.1 представлено основні кольори та текстури, які були використані при розробці інтер'єру. Вони формують загальну кольорову гаму проекту та відображають настрій, стилістику й атмосферу майбутнього простору.

У додатку В, рис. В.1 – рис. В.2 наведено референси, що стали відправною точкою для формування концепції інтер'єру. Ці візуальні матеріали демонструють загальний стиль, композиційні рішення та дизайнерське спрямування, обрані як основа для подальшої роботи над проектом.

Концепція дизайну двокімнатної інклюзивної квартири базується на прагненні гармонійно поєднати функціональність, доступність і естетику. Врахування індивідуальних потреб членів родини, зокрема дитини з особливостями розвитку, дозволяє сформувати інтер'єр, що є прикладом сучасного гуманістичного підходу до проєктування житлового середовища.

Ретельний підбір стилістики, матеріалів та планувальних рішень забезпечує високий рівень якості життя мешканців та сприяє їх повноцінній інтеграції в домашній простір.

## 2.2. Розробка та обґрунтування творчих ідей

Планувальні рішення були розроблені після детального вивчення відповідних ДБН та на основі результатів опитування клієнтів [3]. У процесі створення варіантів планування були враховані всі побажання замовників, що дозволило створити комфортний, функціональний і зручний простір.

Почнемо з вхідної зони. Тут розміщено містку вбудовану шафу для зберігання речей, а навпроти неї – велике дзеркало в повний зріст, що візуально розширює простір і додає зручності. Далі праворуч розташована кухня, де в кутку встановлено двокамерний холодильник. Поряд із ним – компактний диван, обідній овальний стіл розміром 1400×900 мм та два стільці. На протилежній стіні розміщено кутову кухню з вбудованою посудомийною машиною, варильною поверхнею, мийкою та верхніми шафами для зберігання.

Спальня батьків має стандартний набір меблів: двоспальне ліжко, дві приліжкові тумби, макіяжний столик, консоль і телевізор (рис.2.1). Особливою функціональною перевагою цієї кімнати є окрема гардеробна, інтегрована безпосередньо в спальню.



Рисунок 2.1 – Бачення інтер'єру в спальні та гардеробній

На лоджії передбачено барну стійку для відпочинку, а також вбудовані шафи, в яких розміщено котел та господарські речі.

Дитяча кімната розроблена з урахуванням потреб школяра. Вона включає великий зручний консольний письмовий стіл, полиці для книг і канцелярії, шафу для одягу, телевізор та ігрову консоль. Ліжко – односпальне, м'яке, з додатковими поличками над ним для зберігання дрібних речей.

У ванній кімнаті розміщено зручну ванну, стільницю з накладною чашею, а також вбудовану шафу, де передбачено місце для пральної машини та сушарки (рис. 2.2).



Рисунок 2.2 – Бачення інтер'єру у ванній, санвузлі та коридорі

Загалом планування повністю відповідає потребам сім'ї, враховує інклюзивні особливості користувача та забезпечує комфортне щоденне використання кожного простору.

Було створено підбір кольорів, меблів та концепції дизайну до даного проєкту, яке би в себе включало функціональність, практичність та сучасність.

Кухня та дитяча кімната виконанні в світлих відтінках, стіни і меблі візуально розширюють простір і створюють атмосферу легкості, а натуральні матеріали – дерево, бавовна, лляні текстури – додають тепла та відчуття затишку.

Інтер'єр кухні вирізняється лаконічністю та функціональністю, а дитяча кімната наповнена м'яким світлом і екологічно безпечними деталями, що сприяють спокійному розвитку дитини (рис. 2.3).



Рисунок 2.3 - Бачення інтер'єру в кухні та дитячій

Такий дизайн квартири поєднує естетику, комфорт і турботу про фізичне та моральне здоров'я її мешканців.

### 2.3. Розробка художньо-творчої роботи дизайну об'єкта

Проектування інтер'єру двокімнатної інклюзивної квартири для сім'ї з дитиною є відповідальним і багатограним завданням, яке потребує гармонійного поєднання естетики та функціональності простору. Найважливіше в процесі – створення комфортного та безпечного середовища для всіх членів родини, враховуючи особливості фізичних потреб чи потенційних обмежень [8].

Перший етап – вивчення потреб родини, на початковому етапі необхідно провести ретельний аналіз вимог і побажань майбутніх мешканців, беручи до уваги наступне фізичні особливості, безпека для дітей і дорослих, функціональність та зручність.

Принципи інклюзивного дизайну передбачають, що житло повинне відповідати потребам людей із різними фізичними можливостями. Це може включати наявність пандусів, легкодоступні двері, безбар'єрні санвузли і зручний доступ до всіх зон квартири. При розробці дитячої кімнати слід урахувати як естетику, так і безпеку. Використання міцних меблів із нетоксичних матеріалів є пріоритетом. Простір має забезпечувати дитині можливість гри, навчання та розвитку. Інтер'єр повинен бути адаптованим до щоденних потреб. Розташування меблів і елементів декору має гарантувати зручність користування та вільний доступ до всіх зон квартири.

Другий етап – створення концепції дизайну, концепція повинна відображати гармонійне поєднання стилю, комфорту та зручності. Це включає вибір кольорової гами, матеріалів і текстур. Для інклюзивного простору важливий підбір не лише гарних, а й психологічно приємних кольорів. Наприклад, м'які тони блакитного чи зеленого сприяють спокою та гармонії, тоді як яскраві акценти додають простору енергії. В матеріалах перевага повинна надаватись натуральним та екологічно безпечним матеріалам: деревині, органічному текстилю або нетоксичним оздоблювальним продуктам. Використання таких матеріалів полегшує догляд і відповідає умовам сімейного побуту.

Третій етап – планування простору, для двокімнатної квартири важливо раціонально організувати простір, забезпечуючи кожному мешканцю комфортне місце для відпочинку, роботи чи хобі. Оптимізацію можна досягти за допомогою зонування приміщень меблями, перегородками або освітленням.

Спальня для дорослих має включати все необхідне для зберігання речей і забезпечувати зручний доступ до цих предметів. Простір повинен бути комфортним та ергономічним, з перевагою низьких меблів для безперешкодного пересування.

Дитяча кімната має передбачати створення багатофункціонального простору – зону для відпочинку, навчання і творчості. Меблі повинні

адаптуватися до вікових змін дитини. Ліжко-трансформер та стіл який можна коригувати по висоті допоможуть значно заощадити місце.

Поєднання кухні та вітальні дозволяє ефективніше використовувати площу. Вітальня має бути універсальною для сімейного відпочинку чи зустрічей, а меблі – безпечними і підходящими для всієї родини.

Головним аспектом проєктування даної квартири є дотримання принципів інклюзивності. Інклюзивність передбачає забезпечення не лише фізичної доступності простору, а й психологічної зручності для кожного члена родини. Дизайн має зменшувати рівень стресу завдяки м'якому освітленню, натуральним матеріалам, зручним меблям і гармонійній кольоровій композиції [11].

Розробка художньо-творчої роботи стала симбіозом усіх вище перерахованих процесів. Надихнувшись концепцією та інтер'єром майбутньої квартири я створив творчу роботу. Виконана робота у стилі настінного панно яке прикрасить стіну кухні, матеріал – декоративна штукатурка Marmorino Romantico та лінії з металізованої фарби, текстурна штукатурка з об'ємними лініями, пісочного кольору, зернова на дотик та матова. На рисунку 2.4 представлено візуалізацію розміщення декоративної роботи на стіни в кухні за диваном.



Рисунок 2.4 – Візуалізація декоративного панно в інтер'єрі

Виконана робота на планшеті розміром 50х50 см (рис. 2.5).

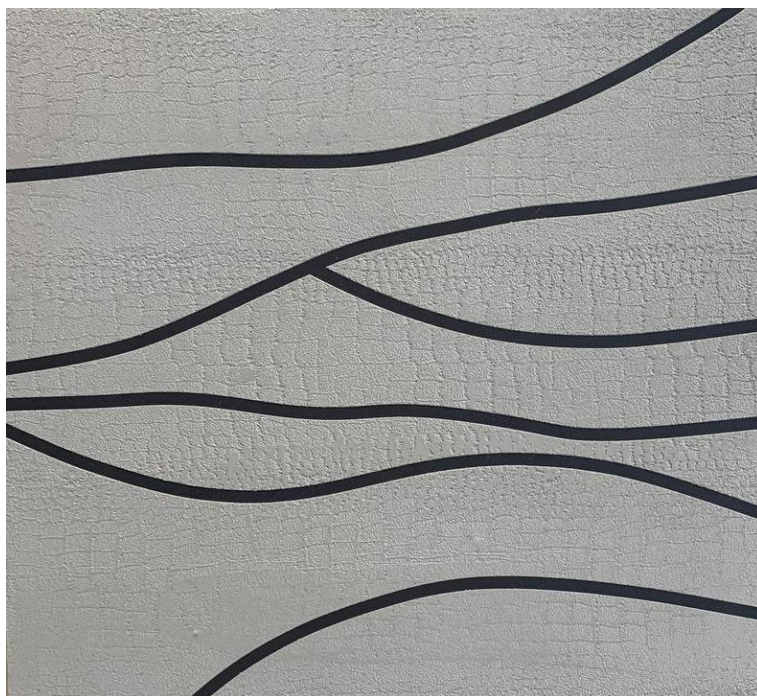


Рисунок 2.5 – Художньо-творча робота

## 3 РОЗРОБКА ПРОЄКТНОЇ ДОКУМЕНТАЦІЇ

### 3.1 Планувальні рішення

Було створено повний пакет необхідних креслень. Обмірний план квартири – це креслення, яке відображає фактичні розміри та конфігурацію приміщення після проведення замірів на об'єкті (рис. 3.1).



Рисунок 3.1 – Схема обмірного плану

Його основне завдання – точно зафіксувати всі архітектурні елементи: товщину та довжину стін, висоту стель, розміщення вікон, дверей, інженерних комунікацій (стояки, вентиляційні шахти тощо), а також нерівності чи особливості планування. Такий план слугує відправною точкою для подальшої роботи дизайнера або архітектора – він дозволяє грамотно розробити перепланування, дизайн-проект, меблювання чи монтаж інженерних систем. Точність обмірного плану критично важлива для уникнення помилок на етапі реалізації проекту. Після розробки обмірного плану потрібно опрацювати усі можливі варіанти меблювання (додаток Д, рис. Д.1 – рис. Д.2). План розміщення меблів відображає логіку організації простору з урахуванням ергономіки, зручності пересування та функціонального зонування. На ньому вказано





Рисунок 3.3 – 3D зображення меблювання квартири

Після затвердження плану меблювання потрібно опрацювати план демонтажу та монтажу. План демонтажу визначає ті елементи конструкції, які підлягають видаленню: перегородки, старі двері, сантехніка, підлога або вбудовані меблі. Він складається для того, щоб узгодити зміни з технічними можливостями будівлі та уникнути пошкодження несучих конструкцій. Чітке розмежування демонтажних зон дозволяє організувати безпечну та ефективну підготовку до ремонту або перепланування. У межах цього етапу передбачено розширення окремих дверних проходів, демонтаж радіатора на кухні, а також повний демонтаж частини перегородок для покращення функціонального зонування кухонного простору (рис. 3.4).

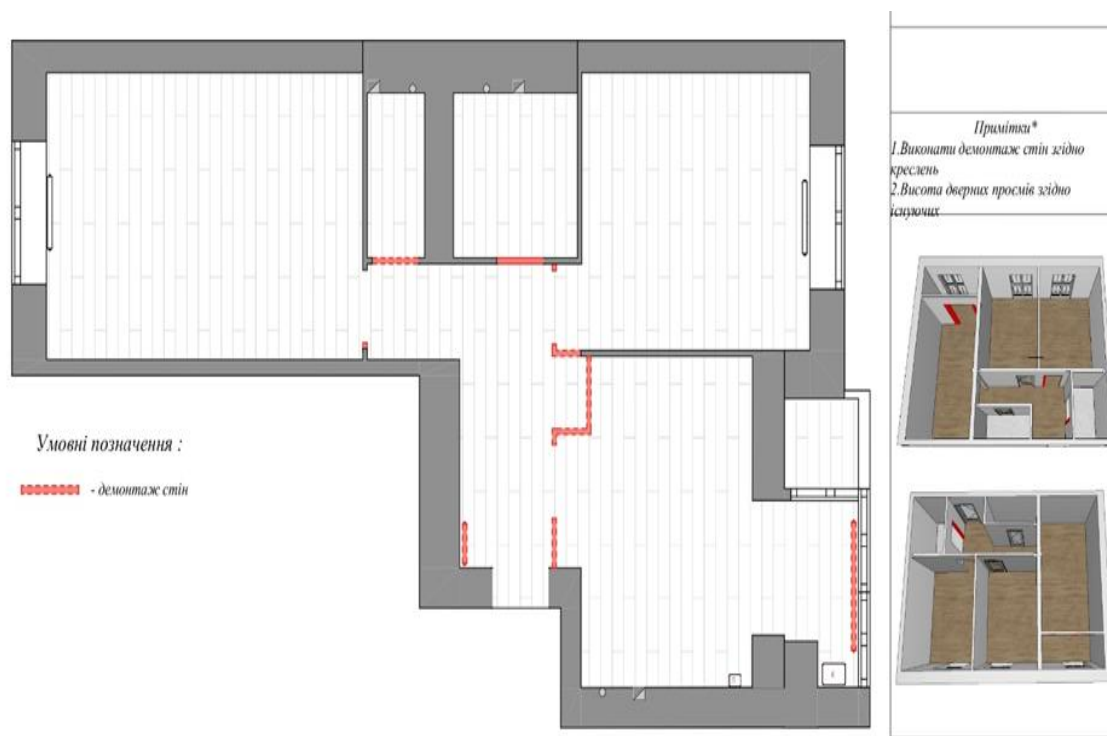


Рисунок 3.4 – Схема плану демонтажу

Після знесення усіх не потрібних елементів, переходимо до монтажу. План монтажу демонструє нові конструктивні елементи, що мають з'явитися після перепланування – нові перегородки, дверні прорізи, вбудовані системи зберігання тощо. Щоб досягти бажаного та задуманого результату, необхідно розпочати створення плану монтажу нових конструкцій, у цьому проєкті передбачено зведення кількох нових конструкцій, які забезпечать функціональність та відповідність дизайнерським задумам. План монтажу формується на основі обмірного плану та дизайнерського рішення, враховуючи як технічні обмеження, так і побажання замовника.

По-перше, зводяться стіни для проєктованого гардеробу в спальні, що дозволяє створити нову, функціональну зону в квартирі. Для інсталяції у санвузлі буде зведена конструкція з гіпсокартону. Для компактного розташування шафи в прихожій передбачено зведення невеликої стіни. Також для завершення кухонного простору буде побудовано клаптик стіни, що допоможе оптимізувати розміщення меблів та техніки. Для коректного формування входу в кухню також буде зведена нова стіна. А для кращого розуміння всі ці зміни відображені в плані на рисунку (рис. 3.5).



основою для прокладання інженерних мереж і дає змогу уникнути проблем при монтажі або подальшій експлуатації. Він суттєво спрощує роботу майстрів, адже містить точні габарити сантехнічних приладів, а також координати розташування всіх виводів водопостачання та каналізації, що забезпечує точність виконання робіт і запобігає переробкам у процесі реалізації проєкту (рис. 3.6).

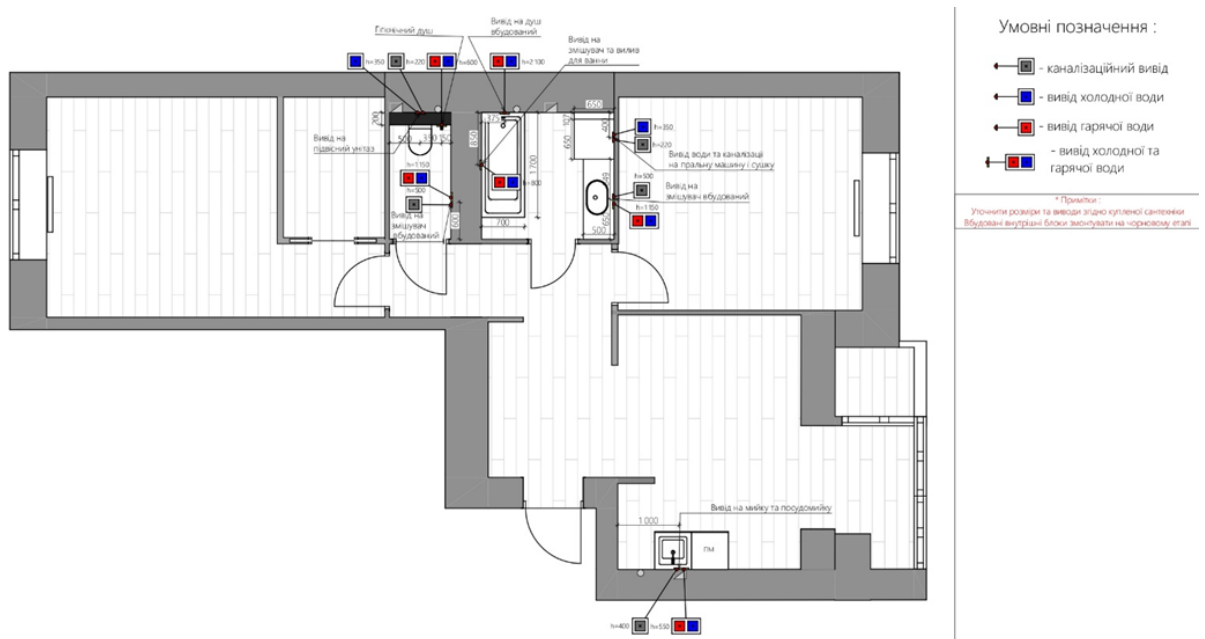


Рисунок 3.6 – Схема плану сантехніки

У санвузлі передбачено встановлення підвісного унітазу, для чого спроектовано підведення каналізації та холодної води. Також передбачено гігієнічний душ з підведенням гарячої та холодної води, а також вивід для вбудованого змішувача.

У ванній кімнаті проєктом передбачено ванну з окремим виводом гарячої та холодної води, а також вбудовану душову систему з виводом змішувача. Для умивальника та для вбудованої пральної й сушильної машин передбачені відповідні комунікації.

У кухні передбачено підключення посудомийної машини (холодна вода та каналізація) та мийки з виводами гарячої, холодної води і зливу. Усі зазначені сантехнічні елементи мають точні габарити та розміри розташування виводів, що

гарантує зручність монтажу і точність виконання робіт відповідно до дизайн-проекту.

Ще одним важливим технічним кресленням у складі проекту є план теплої підлоги (рис. 3.7).

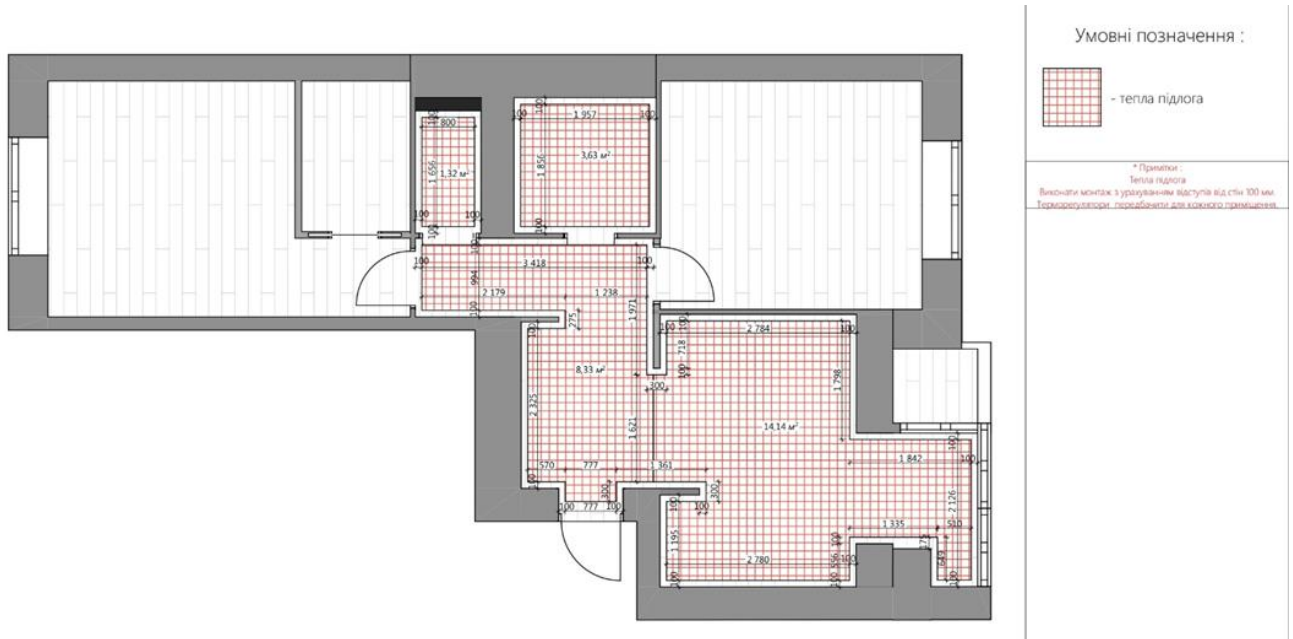


Рисунок 3.7 – Схема плану теплої підлоги

План теплої підлоги – це технічне креслення, яке показує зони укладання нагрівальних елементів (електричних матів або труб водяного опалення) всередині приміщень. У ньому зазначаються контури укладки, відступи від стін і меблів, тип системи, місце підключення до джерела живлення або тепла, а також зони, де підігрів не встановлюється (наприклад, під стаціонарними меблями). Завдання цього плану – забезпечити рівномірне тепло по всьому простору, підвищити комфорт і енергоефективність. Також він дозволяє прорахувати необхідну потужність системи та уникнути помилок при монтажі. На даному плані чітко вказано зони розташування теплої підлоги за допомогою умовної штриховки, а також зазначено всі необхідні габаритні розміри. Важливим технічним моментом є дотримання відступу не менше 100 мм від стін по периметру приміщення – це дозволяє уникнути перегріву оздоблювальних матеріалів та забезпечує рівномірне прогрівання простору. Також передбачено встановлення терморегулятора в кожному приміщенні, де запроектована тепла

підлога, що дає змогу індивідуально регулювати температуру для максимального комфорту.

Тепла підлога передбачена лише в функціонально важливих зонах: у санвузлі, ванній кімнаті, коридорі та на кухні. Це обумовлено особливостями використання цих приміщень, де часто буває підвищена вологість або холодне покриття підлоги (наприклад, плитка). Наявність теплої підлоги забезпечує додатковий комфорт, сприяє швидшому висиханню вологи та створює приємний мікроклімат, особливо в холодну пору року.

У спальнях та дитячій кімнаті тепла підлога не передбачена, оскільки ці зони не потребують інтенсивного підігріву підлоги, а комфорт забезпечується завдяки якійсь теплоізоляції, традиційним системам опалення та використанню ламінату з теплою фактурою. Такий підхід дозволяє оптимізувати енергоспоживання і зробити інтер'єр більш екологічним та економним.

План підлогового покриття відображає вибір матеріалів (паркет, ламінат, плитка, ковролін тощо) та їх розташування у різних зонах квартири, напрямок розкладки матеріалу (рис. 3.8).

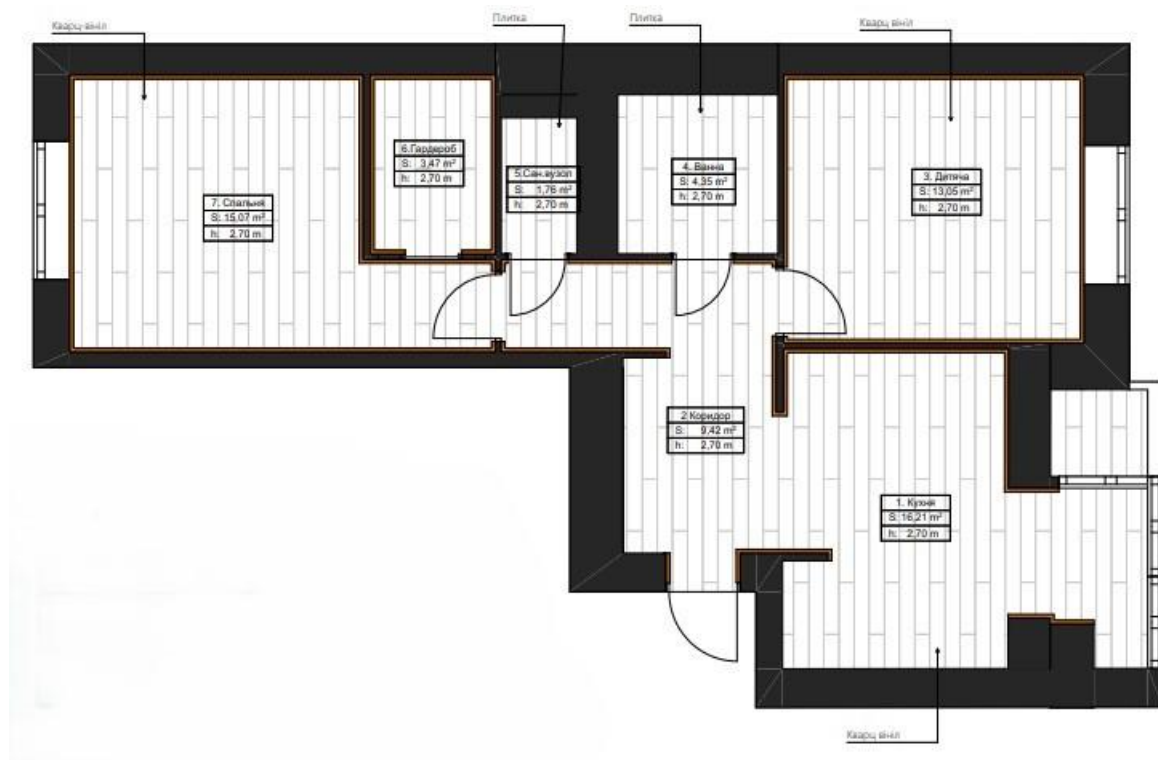


Рисунок 3.8 – Схема плану підлогового покриття

На кресленні враховуються напрямки укладання, переходи між різними видами покриття та місця використання декоративних елементів. Цей план допомагає забезпечити функціональність, довговічність та візуальну цілісність підлогового покриття.

План стелі показує конструктивні рішення щодо типу стелі (натяжна, підвісна, багаторівнева), розташування світильників, вентиляційних решіток, декоративних елементів і матеріалів покриття. Цей план необхідний для точного монтажу та узгодження з іншими інженерними системами, а також для досягнення естетичного вигляду, гармонійного з дизайном інтер'єру (рис. 3.9).



Рисунок 3.9 – Схема стелі

Важливим також є план освітлювальних приладів, він показує розміщення джерел світла – люстр, точкових світильників, бра, підсвіток і інших світлових приладів. Тут також зазначаються типи ламп, режими роботи (регулювання яскравості, кольору), а іноді й схема управління світлом (рис. 3.10). Основна мета плану – створити комфортне та функціональне освітлення, яке підкреслює дизайн інтер'єру та забезпечує необхідний рівень освітленості в кожній зоні.

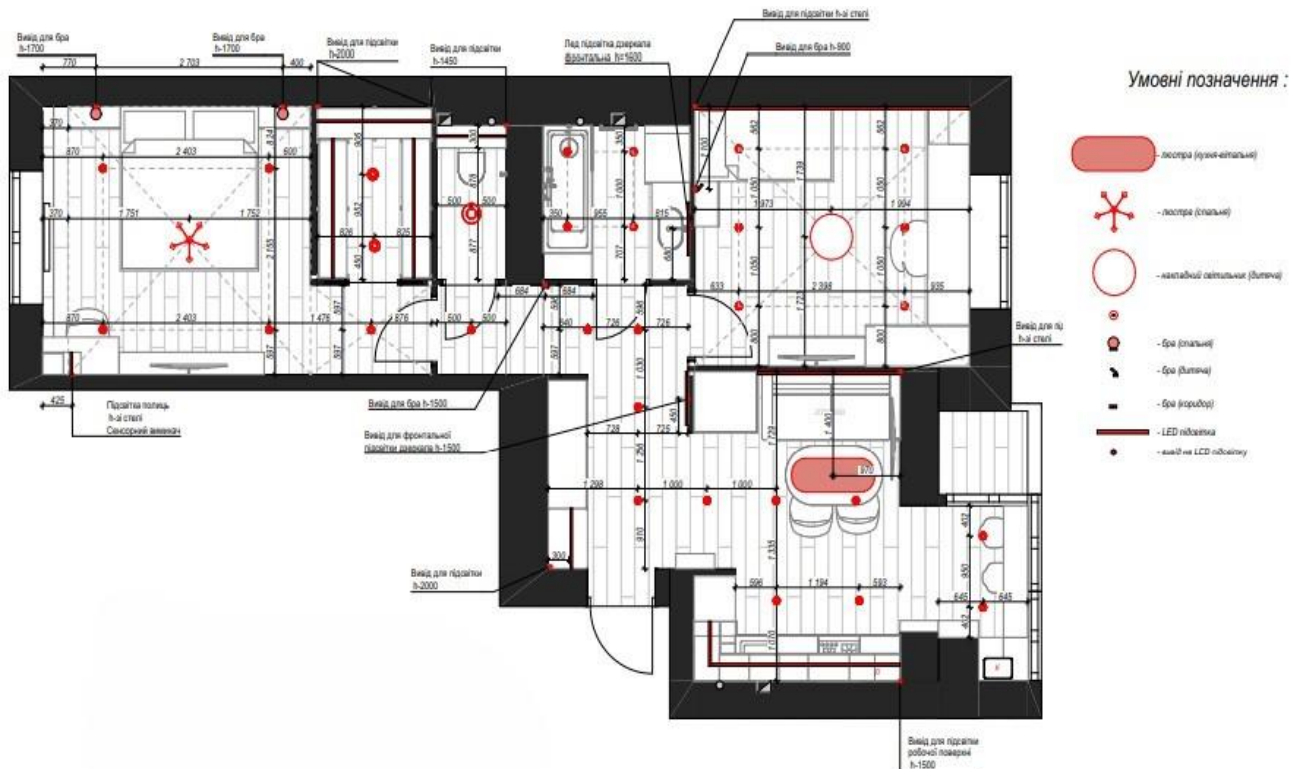


Рисунок 3.10 – Схема плану освітлювальних приладів

Після плану стелі варто опрацювати план вмикачів, для розуміння майстрів етапу підключення освітлення. Цей план демонструє розташування вмикачів та інших органів керування освітленням і електроприладами (рис. 3.11).



Рисунок 3.11 – Схема плану вмикачів

На ньому вказують висоту установки, тип (одинарний, подвійний, диммер тощо) та зони, якими вони керують. Правильно складений план вмикачів сприяє зручності експлуатації та інтуїтивному керуванню світлом, допомагаючи уникнути зайвих перемикачів і забезпечити ергономіку простору.

Також для зручності майстрів та точності розміщення і прорахунку створюють плани розеток. План розеток відображає розташування всіх електричних розеток у приміщеннях, враховуючи зручність користування побутовою технікою та електроприладами. На кресленні вказуються висота монтажу, тип розеток (заземлені, USB, силові тощо) та їх кількість (рис. 3.12).



Рисунок 3.12 – Схема плану розеток

Цей план допомагає уникнути надлишку або дефіциту точок живлення, забезпечує безпечне підключення та сприяє оптимальному розподілу електроживлення по квартирі.

Пакет креслень є невід'ємною складовою будь-якого проекту з ремонту або будівництва житла. Він включає комплекс технічних документів, що детально відображають усі аспекти планування, перепланування, інженерних систем та оздоблення приміщень. Завдяки цьому пакету забезпечується точність виконання робіт, координація між різними фахівцями і уникнення помилок на

етапі реалізації. Креслення дозволяють чітко уявити майбутній простір, сприяють ефективному використанню площі, підвищують функціональність і комфорт житла. Вони також служать основою для технічного контролю та узгоджень із будівельними нормами і стандартами, що є гарантією якості та безпеки проєкту.

### 3.2 Розгортки об'єкта

Розгортка стін – це технічний креслення або графічне зображення, яке показує поверхню стін кімнати чи приміщення, «розгорнуту» у площину. По суті, це розгортка внутрішніх сторін стін у вигляді плоских прямокутників з усіма деталями: розміщенням вікон, дверей, електроприладів, оздоблювальних матеріалів, меблів та інших елементів. Розгортка допомагає детально спланувати оздоблення, розміщення декоративних елементів, а також визначити точні розміри для монтажу. Вона є важливою частиною дизайн-проєкту, оскільки дозволяє краще уявити, як виглядатимуть стіни в реальному просторі.

На представленому рисунку 3.13 зображено розгортки меблів та технічне планування кухні-коридору інклюзивної квартири для сім'ї з дитиною.

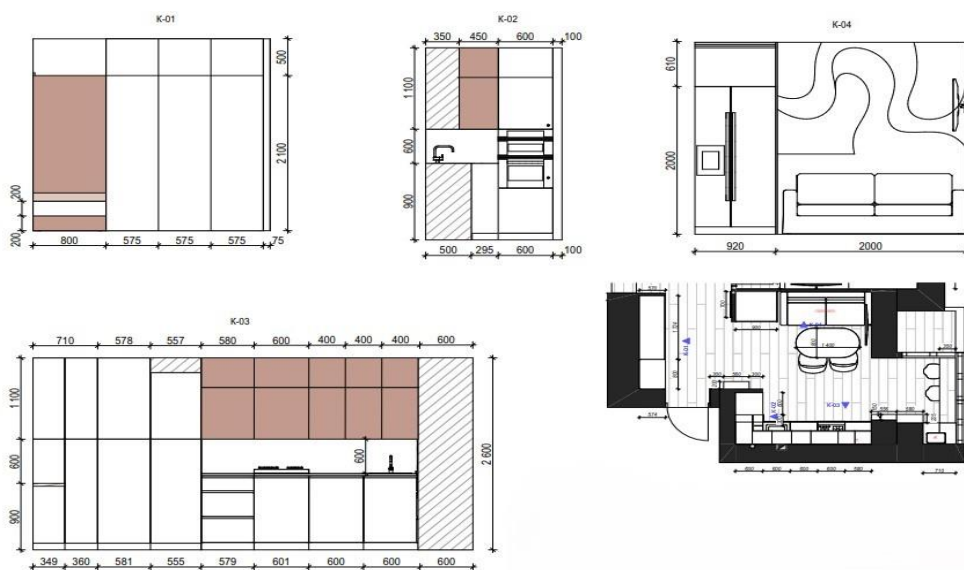


Рисунок 3.13 – Розгортка стін кухні-коридору





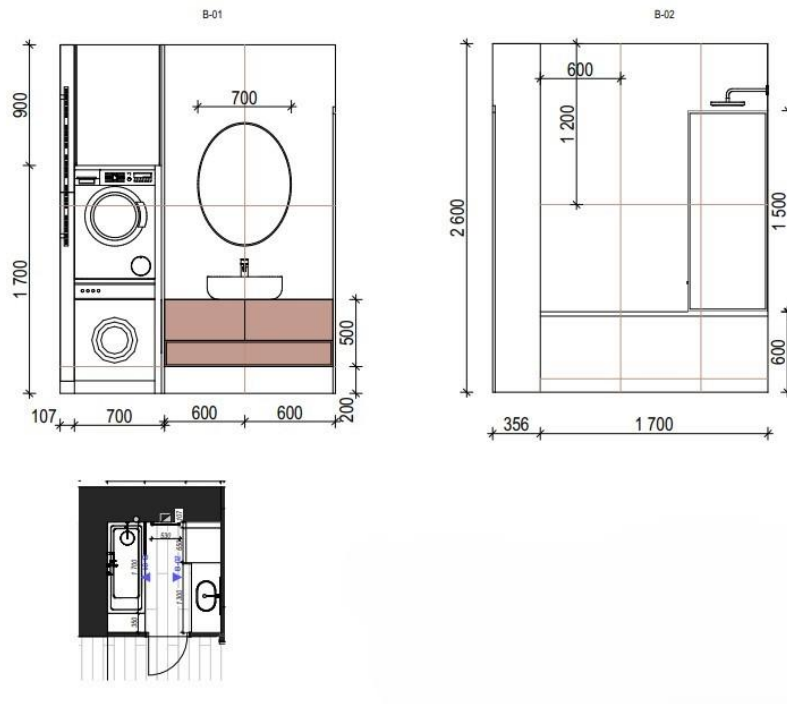


Рисунок 3.16 – Розгортка стін ванної кімнати

Так як ванна кімната більш волога, розташування ванної та раковини і пральної машинки не дуже далеко один від одного, по-перше щоб було комфортно користуватись всім для чоловіка, а по-друге, добре продумано меблювання малого простору. Замість штор, які вже вийшли з тренду, було поставлено скло, для більшої зручності, естетики та функціональності і практичності, воно більш витривале ніж проста шторка. Також на ванній розміщенні ручки, для затишного приймання ванни і комфортного виходу з неї.

### 3.3 Візуалізація об'єкта

Усі технічні плани проєкту створювалися на основі попередньо розроблених 3D-візуалізацій інтер'єру. Саме візуалізації дозволили сформувати чітке уявлення про просторову організацію, стилістичні рішення, розміщення меблів та побутових елементів. Завдяки цьому процес креслення був максимально точним та логічно узгодженим з естетичним задумом проєкту. Візуалізації представлено на рисунках 3.17 – 3.21. Додаткові візуалізації кімнат представлено в додатку В, рис. В.1 – В.11.



Рисунок 3.17 – Візуалізація спальні дорослих



Рисунок 3.18 – Візуалізація гардеробу



Рисунок 3.19 – Візуалізація дитячої кімнати



Рисунок 3.20 – Візуалізація кухні



Рисунок 3.21 – Візуалізація коридору та вхідної зони

Розділ про візуалізації підкреслює важливість якісного зображення майбутнього інтер'єру для повного розуміння концепції проєкту. Візуалізації дозволяють наочно продемонструвати дизайн, кольорову гаму, матеріали та освітлення, що допомагає замовнику та виконавцям узгодити всі деталі до початку робіт. Вони слугують інструментом для внесення коригувань на ранніх етапах, що значно знижує ризик помилок і непорозумінь у процесі реалізації. Завдяки візуалізаціям проєкт стає більш зрозумілим, реалістичним і комфортним

для сприйняття, що підвищує якість кінцевого результату.

### 3.4 Кошторис робіт







Під час розробки дизайн-проекту інтер'єру двокімнатної інклюзивної квартири для сім'ї з дитиною, був складений попередній кошторис робіт та матеріалів, які необхідні для реалізації задуманого інтер'єру. Враховані потреби кожного члена родини, особливо чоловіка з особливостями, тому ключовими критеріями стали безпека, зручність і функціональність. До кошторису я включив основні етапи:

- Підготовчі та демонтажні роботи – це очищення приміщення, підготовка стін, стелі та підлоги.
- Оздоблювальні роботи – штукатурка, фарбування, укладання підлогового покриття, монтаж нових перегородок.
- Електромонтаж і сантехніка – прокладання проводки, встановлення світильників, вимикачів, розеток, сантехнічних приладів із урахуванням зручності для людини з інвалідністю.
- Облаштування меблями та декорування – закупівля меблів та декоративних елементів, які гармонійно вписуються в інтер'єр та відповідають стилістиці проекту.
- Контроль виконання робіт – авторський нагляд і перевірка відповідності результатів початковому задуму.






У процесі складання кошторису потрібно орієнтуватись на актуальні ціни на матеріали й послуги, обирав якісні, довговічні та безпечні матеріали. Всі рішення приймалися із урахуванням принципів інклюзивного дизайну, щоби створити комфортний простір, доступний і приємний для всіх мешканців.

У таблиці 3.1. продемонстровано кошторис, який сформовано у програмі Archicad.





Таблиця 3.1 – Кошторис квартири

Назва	Посилання,адреса	Референс	Кількість	Ціна
1	2	3	4	5
Люстра в кухні	<a href="https://www.terra-svet.com/en/product/chandeliers/art-deko-lyustry-en/chandelier-steps/">https://www.terra-svet.com/en/product/chandeliers/art-deko-lyustry-en/chandelier-steps/</a>		1 шт.	10900
Декоративне тонкошарове покриття Stelatto	Магазин Decorhall <a href="https://www.instagram.com/decorhall_studio/">https://www.instagram.com/decorhall_studio/</a>		94 м.кв.	180 грн. /м.кв.
Двері	<a href="https://holz.ua/ua/tyer-sensa-new-classic-01-s-frezerovkoi-belyi-mal/">https://holz.ua/ua/tyer-sensa-new-classic-01-s-frezerovkoi-belyi-mal/</a>		4 шт.	16890 грн. за блок
Стільці	<a href="https://designloft.com.ua/ua/Stulya-loft/Stul-Panda-New-naturalnyi-yasen-Superior-02-Lovko-LVK-44580420">https://designloft.com.ua/ua/Stulya-loft/Stul-Panda-New-naturalnyi-yasen-Superior-02-Lovko-LVK-44580420</a>		2 шт.	7 950грн.
Стільці барні	<a href="https://designloft.com.ua/ua/Barnye-stulya-loft/Stul-polubarnyi-Panda-naturalnyi-yasen-Lovko-LVK-46087601">https://designloft.com.ua/ua/Barnye-stulya-loft/Stul-polubarnyi-Panda-naturalnyi-yasen-Lovko-LVK-46087601</a>		2 шт.	8 460 грн.
Стіл обідній	<a href="https://designloft.com.ua/ua/Obedennye-stoly-loft?page=4">https://designloft.com.ua/ua/Obedennye-stoly-loft?page=4</a>		1 шт.	21300 грн.

Продовження таблиці 3.1

1	2	3	4	5
Кварц вініл	<a href="https://holz.ua/ua/vinilovyi-pol-pergo-premium-flex-classic-pl-click-40018-modern-nature-oak/">https://holz.ua/ua/vinilovyi-pol-pergo-premium-flex-classic-pl-click-40018-modern-nature-oak/</a>		54 м.кв.	1153 грн./м.кв.
Точкові світільники кухня-коридор	<a href="https://www.lampa.ua/?srsltid=AfmBOopE1iFDY_hu1TKZlx0ErH1M_WQnQx8T6Cp9oBIFaMrcOrZYWO8s">https://www.lampa.ua/?srsltid=AfmBOopE1iFDY_hu1TKZlx0ErH1M_WQnQx8T6Cp9oBIFaMrcOrZYWO8s</a>		16 шт.	220 грн./шт.
Плінтус дюрополімерний білий	<a href="https://holz.ua/ua/plintus-napolnyi-arbiton-integra-01-belyi/">https://holz.ua/ua/plintus-napolnyi-arbiton-integra-01-belyi/</a>		74 м.п.	120 грн./ м.кв.
Плитка акцентна ванна та кухня фартух	Магазин Сопрано, вул. Зарічанська 3/1		14 шт.	1680 грн./м.кв.
Плитка однотонна	Магазин Сопрано, вул. Зарічанська 3/1		42 шт.	1190 грн./м.кв.
Раковина	Магазин Агромат		1 шт.	3999грн.

Кінець таблиці 3.1.

1	2	3	4	5
Ванна	<a href="https://www.agromat.ua/vanna-boomerang-akrylovaia-1500x700-usylennyi-bort-s-nozhkami_s537039/">https://www.agromat.ua/vanna-boomerang-akrylovaia-1500x700-usylennyi-bort-s-nozhkami_s537039/</a>		1 шт.	14 999грн.
Рушникосушка	<a href="https://eskimo.com.ua/uk/polotencesushitel-yence-9-748-chernyy/">https://eskimo.com.ua/uk/polotencesushitel-yence-9-748-chernyy/</a>		1 шт.	11200грн.
Дзеркало в ванну 700 мм.	<a href="https://www.instagram.com/triplex.in.ua/">https://www.instagram.com/triplex.in.ua/</a>		1 шт.	4500 грн.
Підвіс ванна	Магазин Line F, вул. Зарічанська 11		1 шт.	1120 грн.
Унітаз підвісний	<a href="https://www.agromat.ua/devit-3020162-universal-unitaz-podvesnoi-bezobodkovyi-quick-fix-soft-close-_s453461/">https://www.agromat.ua/devit-3020162-universal-unitaz-podvesnoi-bezobodkovyi-quick-fix-soft-close-_s453461/</a>		1 шт.	8 379 грн.
Гігієнічний душ	<a href="https://www.agromat.ua/gigienichnyi-dush-ampm-x-joy-f40h85a00-zl-zmishuvachem/">https://www.agromat.ua/gigienichnyi-dush-ampm-x-joy-f40h85a00-zl-zmishuvachem/</a>		1 шт.	5 313 грн.

Кошторис є ключовим фінансовим документом проєкту, який визначає загальну вартість реалізації інтер'єру. Він дозволяє структуровано оцінити

витрати на матеріали, меблі, техніку, оздоблення та будівельно-монтажні роботи. Завдяки кошторису можна ефективно планувати бюджет, контролювати витрати на кожному етапі реалізації та уникнути непередбачених фінансових перевитрат. Чітко складений кошторис забезпечує прозорість проєкту, допомагає приймати обґрунтовані рішення та сприяє вчасному завершенню робіт без додаткових витрат.

## ВИСНОВКИ

У результаті даної роботи, яка проводилась на тему «Дизайн-проект інклюзивного інтер'єру двокімнатної квартири (м. Хмельницький, вул. Панаса Мирного, 2, кв.32)», було виконано повний комплекс підготовчих та проєктних робіт, що лягли в основу майбутньої реалізації інтер'єру. Об'єктом дослідження виступила квартира в новобудові за адресою м. Хмельницький, вул. Панаса Мирного, 20, кв. 32.

У ході практики було:

- здійснено виїзд на об'єкт та створено обмірний план квартири;
- зібрано та проаналізовано побажання клієнтів, зокрема враховано особливості проживання людини з інвалідністю;
- проведено дослідження чинних нормативних документів (ДБН), які стосуються проєктування інклюзивного житла;
- розроблено дизайн-концепцію з врахуванням ергономіки, функціональності та стилістичних побажань замовника;
- створено повний пакет креслень, включно з: планом обмірів, планами демонтажу та монтажу, меблювання, сантехніки, освітлення, електрики, теплої підлоги, з урахуванням усіх необхідних розмірів, технічних характеристик та специфікацій.

Особлива увага приділялась: зручності пересування в інтер'єрі; раціональному зонуванню простору; використанню матеріалів, легких у догляді; екологічним та інклюзивним вимогам.

Усі креслення були виконані у програмному забезпеченні ArchiCAD, що дозволило забезпечити точність та узгодженість планувальних рішень. Для представлення інтер'єру візуально була створена серія фотореалістичних зображень у 3ds Max з використанням рендер-плагіну Corona Renderer, що дало змогу передати атмосферу, текстури, освітлення та стилістику майбутнього простору. Таким чином, результати проєктування, дослідження теми та

актуальності повністю відповідають поставленій темі кваліфікаційної роботи та стали міцною основою для його подальшої реалізації.

## ПЕРЕЛІК ДЖЕРЕЛ ПОСИЛАННЯ

1. З чого почати ремонт в новобудові: покроковий план дій. URL: [https://zaxid.net/z\\_chogo\\_pochati\\_remont\\_v\\_novobudovi\\_pokrokoviy\\_plan\\_diy\\_n1608006](https://zaxid.net/z_chogo_pochati_remont_v_novobudovi_pokrokoviy_plan_diy_n1608006) (дата звернення: 01.03.2025).
2. РІЕЛ. Із чого почати ремонт у новобудові: етапи робіт. URL: <https://riellua/blogs/iz-chogo-pochati-remont-u-novobudovi-etapi-robit> (дата звернення: 02.03.2025).
3. Соціальні проекти в дизайні інтер'єру: актуальність для України. URL: <https://eds.ua/blog/article/socialni-proekty-v-dyzayni-interyeru-aktualnist-dlya-ukrainy> (дата звернення 05.03.2025).
4. ДБН В.2.2-40:2018 «Інклюзивність будівель і споруд. Основні положення». [Чинний від 30.11.2018]. Вид. офіц. Київ: Мінрегіон України, 2025.
5. ДБН В.2.2-15-2019 «Житлові будинки. Основні положення». [Чинний від 26.03.2019]. Вид. офіц. Київ: Мінрегіон України, 2022.
6. ДБН В.2.5-28-2018 «Природне і штучне освітлення». [Чинний від 03.10.2018]. Вид. офіц. Київ: Мінрегіон України, 2018.
7. Психологія кольору в інтер'єрі. Фабрика м'яких меблів FRANKOF. URL: <https://frankof.com.ua/blog/psihologiya-koloru-v-inter%D1%94ri/> (дата звернення: 05.04.2025).
8. Психологія кольору в інтер'єрі: підбираємо кольори для оселі. Home Interiors. URL: <https://homeinteriors.com.ua/psykhologiya-koloru-v-interyeri/> (дата звернення: 05.04.2025).
9. Дизайн інтер'єру для людей з обмеженими можливостями: як зробити простір більш доступним. Simpeks Design. URL: <https://simpeksdesign.com/dyzajn-inter-yeru-dlya-lyudej-z-obmezhenymu-mozhlyvostyamy-yak-zrobyty-prostir-bilsh-dostupnym/> (дата звернення: 06.03.2025).
10. Інклюзивний дизайн: чому це потрібно та важливо застосовувати у своїх роботах. Arthuss. URL: <https://www.arthuss.com.ua/inklyuzyvnyu-dyzayn> (дата звернення: 06.04.2025).

11. Life Without Barriers and Without Compromises. Pragmatika Media. URL: <https://pragmatika.media/en/zhyttia-bez-bar-ieriv-ta-bez-kompromisiv-nulovyi-porih-dlia-bezshovnoho-budynku-schuco/> (дата звернення: 02.04.2025)
12. The C2C Certified framework puts products through. URL: <https://c2ccertified.org/> (дата звернення: 08.04.2025)
13. Інклюзивність як нова архітектурна норма: людяність, яку неможливо ігнорувати. URL: <https://pragmatika.media/inkliuzyvnist-iaak-nova-arkhitekturna-norma-liudianist-iaaku-nemozhlyvo-ihnoruvaty/> (дата звернення: 18.04.2025)
14. Heatherwick Studio "created a new story" for own studio. URL: <https://www.dezeen.com/> (дата звернення: 21.04.2025)
15. Архітектори показали інклюзивні інтер'єри житла для людей з інвалідністю у Львові. URL: <https://www.instagram.com/p/C5yKsj4NgQy/> (дата звернення: 18.04.2025)
16. Житомир інфо. URL: [https://www.zhitomir.info/news\\_218708.html](https://www.zhitomir.info/news_218708.html) (дата звернення: 18.04.2025)
17. Інклюзивність будівель і споруд. Основні положення. URL: <https://dreamdim.ua/wp-content/uploads/2019/03/DBN-V2240-2018.pdf> (дата звернення: 05.04.2025)
18. Стили інтер'єру. Зиміна С. Б. – К.: Довіра, 2018. – 360 с.
19. Нові тренди в дизайні інтер'єрів 2024, на які варто звернути увагу. URL: <https://tk.ua/ua/articles/novi-trendi-v-dizajni-interyeriv-2024-na-yaki-varto-zvernuti-uvagu.html> (дата звернення: 08.04.2025).
20. Дизайн інтер'єру, меблів та обладнання: підручник / Сьомка С. В., Антонович Є. А. – Київ : Видавництво Ліра-К, 2018. – 400 с.
21. Люди та простір: дизайн міських зон з орієнтацією на соціальні потреби. URL: <https://val.ua/uk/134807.html> (дата звернення: 15.04.2025).
22. Інклюзивність як нова архітектурна норма: людяність, яку неможливо ігнорувати. URL: <https://pragmatika.media/inkliuzyvnist-iaak-nova-arkhitekturna-norma-liudianist-iaaku-nemozhlyvo-ihnoruvaty/> (дата звернення: 20.04.2025).

23. Як створити інклюзивний дизайн інтер'єру: практичні рішення. URL: <https://www.education.ua/blog/49084/> (дата звернення: 20.03.2025).

24. Інклюзивний дизайн: чому це потрібно та важливо застосовувати у своїх роботах. URL: <https://www.arthuss.com.ua/books-blog/inklyuzyvnyy-dyzayn> (дата звернення: 20.04.2025).

25. Drozdov & Partners показали інклюзивні інтер'єри житла для людей з інвалідністю у Львові (фото). URL: <https://hmarochos.kiev.ua/2024/04/12/drozdov-partners-pokazaly-inklyuzyvni-interyery-zhytla-dlya-lyudej-z-invalidnistyu-u-lvovi-foto/> (дата звернення: 26.04.2025).