

ХМЕЛЬНИЦЬКИЙ НАЦІОНАЛЬНИЙ УНІВЕРСИТЕТ

Гуманітарно-педагогічний факультет

Кафедра технологічної та професійної освіти і декоративного мистецтва

ДИПЛОМНИЙ ПРОЄКТ

на здобуття першого (бакалаврського) рівня вищої освіти

тема:

ДЕКОРАТИВНЕ ПАННО «СВЯТА ПОКРОВА»

У ТЕХНІЦІ «НЕТКАНИЙ ГОБЕЛЕН»

Галузь знань: 02 «Культура і мистецтво»

Спеціальність: 023 «Образотворче мистецтво, декоративне мистецтво, реставрація»

Спеціалізація: Художній текстиль

Шифр ДПДМ. 18033.18.04.ПЗ

Виконала: студентка IV курсу, групи ДМ-18-1


Підпис

Ю. О. Мазур
Ініціали, прізвище

Керівник


Підпис

Л. А. Корницька
Ініціали, прізвище

Нормоконтролер


Підпис

О. В. Пястук
Ініціали, прізвище

До захисту допускаю:


Підпис

І. В. Андрощук
Ініціали, прізвище

Зав. кафедри ТПО і ДМ

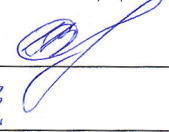
«06» серпня 2022 р.

Хмельницький 2022

ХМЕЛЬНИЦЬКИЙ НАЦІОНАЛЬНИЙ УНІВЕРСИТЕТ

Факультет гуманітарно-педагогічний
Кафедра технологічної та професійної освіти і декоративного мистецтва
Освітній рівень перший (бакалаврський)
Галузь знань 02 «Культура і мистецтво»
Спеціальність 023 «Образотворче мистецтво, декоративне мистецтво, реставрація»
Спеціалізація Художній текстиль
Освітня програма «Образотворче мистецтво, декоративне мистецтво»

ЗАТВЕРДЖУЮ

Завідувачка кафедри 

Андрушук Т.В.
06 квітня 2022 р.

ЗАВДАННЯ НА ДИПЛОМНИЙ ПРОЄКТ

Мазур Юлія Олегівна

Прізвище, ім'я, по-батькові студента

1 Тема проекту Декоративне панно «Свєта Норрита»

у техніці «небканий гобелен»

керівник проекту Корнющенко С.А., к. пед. н., доцент

Прізвище, ім'я, по батькові, науковий ступінь, вчене звання

Затверджено наказом ректора університету від 01 03 2022 р. № 18

2 Строк подання студентом роботи на кафедру 09.06.2022р

3 Вихідні дані до проекту Декоративне панно, техніка «небканий гобелен», тема «Свєта Норрита»

4 Зміст пояснювальної записки Вступ, 1-й Розділ: Традиції та метафорика у дек-му мистецтві гобелену; 2-й Розділ: Художньо-композиційні та технологічно-матеріалознаві аспекти виконання дек. панно «Свєта Норрита» у техн. мист. гобелену. Висновки. Список джерел. Додатки

5 Творча робота декоративне панно «Свєта Норрита»

Назва художнього твору (виробу)

6 Дата видачі завдання 01.03.2022р.

КАЛЕНДАРНИЙ ПЛАН

Назва етапу (розділу) дипломного проекту (ДП)	Строк виконання етапів	Підпис керівник
1. Затвердження теми дипломного проекту (ДП)	1.03. 2022р	<i>Кор</i>
2. Збір матеріалу для створення ескізних варіантів проекту	з 1.03. 2022р - 11.03. 2022р.	<i>Кор</i>
3. Етап ескізування до виконання художньої частини проекту	до 15.03. 2022р.	<i>Кор</i>
4. Виконання ескізної частини проекту в чистовому варіанті	до 19.03. 2022р.	<i>Кор</i>
5. Підготовка інструментів і матеріалів до виконання проекту обраною технікою	з 18.03. 2022р.	<i>Кор</i>
6. Початок виконання ДП в матеріалі	з 21.03. 2022р.	<i>Кор</i>
7. Збір матеріалу до теоретичної частини ДП (дипломного проекту)	з 03.03. 2022р.	<i>Кор</i>
8. Написання 1-го розділу ДП	квітень	<i>Кор</i>
Підрозділ 1.1	- " -	<i>Кор</i>
Підрозділ 1.2	- " -	<i>Кор</i>
Підрозділ 1.3	- " -	<i>Кор</i>
9. Завершальний етап виконання ДП в матеріалі	2-й тиждень травня	<i>Кор</i>
10. Завершення і оформлення роботи в матеріалі	кінець травня	<i>Кор</i>
11. Написання 2-го розділу описової частини ДП	травень	<i>Кор</i>
Підрозділ 2.1	- " -	<i>Кор</i>
Підрозділ 2.2	- " -	<i>Кор</i>
Підрозділ 2.3	- " -	<i>Кор</i>
12. Формування висновків ДП	3-й тиждень травня	<i>Кор</i>
13. Складання переліку джерел посилання	3-й тиждень травня	<i>Кор</i>
14. Укладання додатків ДП	до кінця травня	<i>Кор</i>
15. Попередній захист ДП	03.06. 2022р.	<i>Кор</i>
16. Виправлення зауважень	до 06.06. 2022р.	<i>Кор</i>
17. Збір підписів: керівника, завідувача кафедри, нормо контролера	06.06. 2022р.	<i>Кор</i>
18. Збір додаткових документів до ДП: відгук керівника, рецензія, антиплагіат	09.06. 2022р.	<i>Кор</i>
19. Здача ДП і пакету документів секретарю екзаменаційної комісії	10.06. 2022р	<i>Кор</i>
20. Захист ДП (дипломного проекту)	15.06. 2022р.	<i>Кор</i>

Студент

Кор
Підпис

Ю.О. Мазур

Ініціали, прізвище

Керівник

Кор
Підпис

Л. А. Корницька

Ініціали, прізвище

АНОТАЦІЯ

Тема дипломного проєкту: Декоративне панно «Свята Покрова» у техніці «нетканий гобелен»

Автор: Ю.О. Мазур

Керівник: к. пед. н., доцент Л.А Корницька

Обсяг пояснювальної записки: 58 с.; Обсяг додатків: 25 с.

Ключові слова: Гобелен, нетканий гобелен, декоративно-ужиткове мистецтво, декоративне мистецтво, композиція, технологічний процес, техніка виконання.

Дипломний проєкт виконувався з урахуванням особливостей обраної техніки та використовуваних матеріалів для виконання художнього твору. Текстова частина дипломного проєкту складається зі вступу, двох розділів, висновків, переліку джерел посилання та додатків.

У першому розділі досліджено історію та передумови розвитку техніки традиційного гобелену як виду декоративно-ужиткового мистецтва та його інноваційна трансформація; визначено художньо-технологічні принципи виконання творів даною технікою; обґрунтовано художньо-образний зміст виконаного художнього твору та ідею його втілення.

У другому розділі розкрито композиційні та художні особливості виконаного декоративного панно «Свята Покрова»; обґрунтовано матеріалознавчі аспекти його виконання технікою «нетканий гобелен»; описано технологічні принципи та послідовність виконання декоративного панно технікою «нетканий гобелен». Зроблено висновки щодо використання даної техніки у сучасних творах декоративного мистецтва, підведено підсумки щодо поставлених на початку роботи мети та завдань.

Подано список джерел посилання. Текстова частина підсилюється ілюстративним матеріалом, який винесено у додатки.

ЗМІСТ

	С.
Вступ.....	7
1 Традиції та новаторство у декоративному мистецтві гобелену.....	9
1.1 Історія та передумови розвитку традиційного гобелену.....	9
1.2 Художньо-технологічні принципи виконання текстильних виробів технікою гобелену.....	17
1.3 Ідея та художньо-образне обґрунтування теми: «Свята Покрова» у техніці «нетканий гобелен».....	26
2 Художньо-композиційні та технолого-матеріалознавчі аспекти виконання декоративного панно «Свята Покрова» у техніці «нетканий гобелен».....	35
2.1 Композиційні та художні особливості декоративного панно «Свята Покрова» виконаного у техніці «нетканий гобелен».....	35
2.2 Матеріалознавчі аспекти виконаного декоративного панно «Свята Покрова» у техніці «нетканий гобелен»	40
2.3 Технологічні принципи та послідовність виконання декоративного панно «Свята Покрова» у техніці «нетканий гобелен».....	45
ВИСНОВКИ.....	51
ПЕРЕЛІК ДЖЕРЕЛ ПОСИЛАННЯ.....	53
Додаток А Гобелен у сучасному побуті.....	59
Додаток Б Музеї де зберігаються та експонуються гобелени минулих часів.....	61
Додаток В Елементи гобелену Байє.....	62
Додаток Г Анжерський Апокаліпсис.....	63

Додаток Д Рідкісні зразки середньовічних аррасів серія «Полювання на однорога».....	64
Додаток Ж Гобелен Люрса	65
Додаток И Популярні твори Люрса у килимарстві.....	66
Додаток К Гобелен «Збір яблук».....	67
Додаток Л Ткацькі верстати.....	68
Додаток М Традиційний український ручний ткацький верстат– кросни.....	69
Додаток Н Нетканий гобелен	70
Додаток П Декоративні картини сучасних художників виконані у техніці ниткографії.....	71
Додаток Р Етапи виконання картини у техніці ниткографії.....	72
Додаток С Козацькі ікони Покрови.....	75
Додаток Т Найвідоміші українські храми, присвячені Покрові.....	77
Додаток У Церква Різдва Пресвятої Богородиці у Хмельницькому.....	80
Додаток Ф Покрова в українській іконографії й образотворчому мистецтві.....	81
Додаток Х Завершене декоративне панно «Свята Покрова».....	83

ВСТУП

Декоративно-ужиткове мистецтво – один із видів художньої діяльності, твори якого поєднують естетичні та практичні якості. Декоративне означає «прикрашати». Ужиткове ж означає, що речі мають практичний вжиток, а не лише є предметом естетичної насолоди.

Головне завдання декоративно-ужиткового мистецтва – зробити гарним речове середовище людини, її побут. Краса творів ужиткового мистецтва досягається завдяки декоративності. Декоративність є єдиним можливим засобом вираження змісту та художньої образності.

Поділ декоративно-ужиткового мистецтва на жанри здійснюється за призначенням предмету – меблі, одяг, посуд тощо, за технікою виконання – різьблення, ткацтво, розпис, за матеріалом – дерево, кераміка, текстиль, камінь, лоза, тобто використання природних матеріалів; метали та їх сплави, пластмаси, скло, порцеляна, папір та ін., тобто використання штучних, винайдених людиною матеріалів.

Досліджуючи традиції та сучасні напрями у декоративно-ужитковому мистецтві, зокрема й мистецтві гобелену була обрана тема «Декоративне панно «Свята Покрова»» в техніці «нетканий гобелен».

Об'єктом дипломного проєкту є гобелен, як вид декоративного мистецтва.

Предметом дипломного проєкту є художні особливості техніки «нетканий гобелен».

Мета дипломного проєкту полягає у дослідженні гобеленової техніки в її історичному та художньо-технологічному аспектах та розкритті технологічних можливостей техніки «нетканий гобелен» на прикладі виконання декоративного панно «Свята Покрова».

Згідно мети дипломного проєкту було поставлено такі завдання:

- дослідити історію та передумови розвитку традиційного гобелену;
- визначити художньо-технологічні особливості виконання текстильних виробів технікою традиційного гобелену та його модифікованих сучасних інтерпретацій;
- розкрити ідею обраної до виконання теми;
- охарактеризувати художньо-композиційні особливості виконаного декоративного панно, а також матеріалознавчі аспекти його виконання;
- показати через поетапність виконання декоративного панно технологічні можливості техніки «нетканий гобелен».

Дипломний проєкт складається з текстової частини та роботи в матеріалі.

1 ТРАДИЦІЇ ТА НОВАТОРСТВО У ДЕКОРАТИВНОМУ МИСТЕЦТВІ ГОБЕЛЕНУ

1.1 Історія та передумови розвитку традиційного гобелену

Під технікою «гобелен» розуміють техніку декоративно-ужиткового мистецтва, стінний безворсовий килим із сюжетною або орнаментною композицією, витканий вручну перехресним переплетенням ниток. Гобелени виготовляють із кольорових шовкових або вовняних ниток окремими частинами, які потім зшивають між собою [1]. Також з гобелену створюють панно, шпалери, елементи призначенні для оздоблення одягу та предмети одягу і навіть прикраси (див.додаток А, рисунки А.1 – А.5).

Традиційні гобелени виконуються технікою ткання – переплетенням ниток утку з нитками основи, що закріплюються на вертикальному або горизонтальному ткацькому верстаті.

Ткацтво – виготовлення суворих текстильних тканин на ткацькому верстаті шляхом їх переплетення. У широкому розумінні слова поняття ткацтво охоплює усю сукупність технологічних процесів з виробництва тканин (ткацьке виробництво). А також виготовлення тканин для побутового використання. Реліктове існування ткацтва як ремесла прийнято називати ткацтвом художнім, оскільки найчастіше воно є частиною декоративно-ужиткового мистецтва, сувенірної промисловості тощо [2].

Слово «гобелен» народилося у Франції ще у XVII столітті. Колись невідомий Жіль Гобелен приїхав до Парижа і заснував там зі своєю сім'єю килимову ткацьку майстерню. Ці килими користувалися великою популярністю у багатих людей, тож король Людовик XIV навіть вирішив викупити цю ткацьку майстерню і створити на її основі «Королівську гобеленову мануфактуру» (див.додаток Б, рисунок Б.1).

З тих пір килими створені сімейством Гобеленів стали називатися гобеленами, на честь свого засновника Жіля Гобелена. У часи правління короля Франції Людовика XIV гобелени являли собою цілі ткані картини зі складними багатоколірними сюжетами, що прославляють короля, його двір, його країну. Вони були дуже дорогими, бо ткалися з шовкових ниток, що давало можливість передавати найтонші нюанси та градації кольорів. Ними прикрашали королівські палаци або дарували знатним гостям. Королівська гобеленова мануфактура існує до цих пір і є справжнім надбанням Франції.

Однак історія гобелена куди довша. Техніка створення тканих картин – безворсових килимів, була відома ще у Давньому Єгипті, а пік цього мистецтва припав на IV– VII століття. Найпершою функцією килимів була зробити затишним приміщення замків феодалів, стіни яких були кам'яними. В Європі популярність гобеленів зросла у Середньовіччі із початком Хрестових походів. Тоді створенням гобеленів займалися переважно монахи при монастирях, тож основним замовником виступала церква, тому головними сюжетами на килимах були біблійні сюжети чи історичні події з життя церкви, папи та кардиналів. Також часто зустрічалися гобелени з геометричними візерунками або рослинними орнаментами.

Гобелени виконували не лише декоративну функцію, але і відмінно захищали приміщення від протягів. Виробництво безворсових килимів із сюжетними зображеннями з життя церкви і феодалів в Європі почалося з Німеччини та Скандинавії, але вже у кінці XV століття, центром килимарного мистецтва стала Фландрія. Саме у Фландрії, вперше виробництво килимів розширилося до міських цехів, а не обмежувалося приватними майстрами. Дуже популярними були гобелени з пейзажами і натюрмортами з квітів і фруктів.

Виробництво безворсових килимів-картин в промислових масштабах почалося з 1663 року в «Королівській мануфактурі гобеленів і меблів» у Франції. Тоді ж такі настінні килими-картини і стали називати гобеленами. Спочатку гобеленами називалися лише ті килими, які були створені в

майстерні сімейства Гобеленів [2]. До цього такі ткані вироби називалися шпалерами.

Шпалери виткані з шовку і вовни, використовували рослинні барвники – індиго, корінь марени, жовтоцвіт, кармін тощо. У кожного кольору не більше п'яти відтінків. Єдиний збережений «гобелен» романської доби в Британії – «гобелен» Байє (Вестмінстерське абатство, Лондон) (див. додаток В, рисунки В.1 – В.3)

Слід зауважити, що вже у XIV столітті вироблялися яскраві килими з використанням золотої і срібної нитки – араци або арраси за назвою міста Аррас, де вони виготовлялися. Виробництво безворсових килимів (аррасів) виникло ще у XIII столітті у Франції. Перше повідомлення про арраси Франції XIII століття знайдені у «Книзі ремесел» 1263 року [1].

Францію XIV століття роздирає Столітня війна. Аби уберегти майстрів килимарства, їх перемістили на південь від Парижа. Центри килимарства виникають в містечках долини річки Луара, де існували королівські замки. Тут і з'явився особливий різновид аррасу – мільфльор (від *mille fleur* – «тисяча квітів»), зазвичай на зеленому або червоному тлі в систематичній послідовності виткано багато квітів. Збережено не так багато мільфльорів. Значна їх частина в музеї Клюні [1]. Музей Клюні – національний музей середньовічного мистецтва Франції (з 1832 р. – приватне зібрання, з 1843 р. – викуплене державою).

Більшість мільфльорів виткана з такою точністю, що їх розпізнають ботаніки та прихильники квітучої флори. Такі арраси стали називати «вердюра» – (слово виникло у XVI столітті, утворено від фр. *verdure* – «зелень, трава, листя»). Спочатку так називали зображення тварин і птахів на тлі природи, але незабаром ця назва закріпилася за самими творами [1].

Мануфактури з виготовлення аррасів виникають і в інших країнах (Іспанія, Німеччина, Італія), під керівництвом фламандських ткачів. На бордюрах аррасів Фландрії часто виткані написи, що допомагає в

ідентифікації цих виробів мистецтва. Рідкісні зразки середньовічних arrasів придбав і Метрополітен-музей США (серія «Полювання на однорога») [1].

Серія шпалер – «Анжерський апокаліпсис», що представляють сцени Одкровення Іоанна Богослова, створені між 1373 і 1381 роками для Людовика I Анжуйського. Спочатку серія складалася із семи частин, кожна з яких включала чотирнадцять шпалер: семи з червоним і семи з синім фоном, а також зображення великої фігури під балдахіном, яка представляє самого Іоанна. До наших днів дійшли лише 64 шпалери, виставлені у спеціальному музеї на території Анжерського замку. Це найбільша у світі серія середньовічних шпалер (див. додаток Г, рисунки Г.1 – Г.3).

З семи спочатку виготовлених частин збереглися шість. Ансамбль шпалер має в довжину 103 метри і заввишки близько 4,5 метра. Кожна частина містила 7 синіх і сім червоних шпалер, кожна з яких розділена на дві частини, верхню і нижню. Ці шпалери є не просто ілюстрацією до Апокаліпсису, але і містять інформацію про політичне та економічне життя Франції XIV століття [2].

У кінці XVIII і початку XIX століття серія шпалер-arrasів зазнала серйозних збитків, тому що була виставлена в галереї з великими вікнами, і фарби вицвіли під дією сонячного і місячного світла. Між 1843 і 1870 роками шпалери були відреставровані.

У кінці 1930-х років цикл цих робіт уважно вивчав реформатор старовинного мистецтва шпалер – Жан Люрса, який називав «Анжерський апокаліпсис» «Сікстинської капелою, виконаної з вовни». Дослідження знаменитої серії допомогли Ж. Люрсу сформувані основні принципи шпалерного ткацтва XX століття, які багато в чому використовують досвід середньовічних майстрів.

Поки у Франції йшла 100-літня війна, у місті Брюссель – Фландрія, сучасна Бельгія, зміцнювалось виробництво arrasів. Зростання попиту на arrasи і добра платня за них спричинили появу мануфактур також в містах Антверпен, Оденарде, Ліль тощо. У XVI–XVII століттях мануфактури

Фландрії конкурували з найкращими майстернями Франції. Авторитет фламандських ткачів був настільки великий, що їх запрошували на працю в інші країни, а володарі майстерень Фландрії постійно отримували замовлення із закордонних держав.

На хвилі зацікавленістю Готикою та Середньовіччям у Франції XIX століття почали рятувати власні старожитності. Виникають цілі колекції антикварних речей та витворів декоративно-ужиткового мистецтва. Якщо ювелірні вироби колекціонували завжди (попри епохи чи країни виробу), то тепер збирають і твори з кістки, дерева, дешевого каменю, тканини, arrasи.

Цінна збірка витворів декоративно-ужиткового мистецтва, як зазначалося вище, сконцентрована в музеї Клюні – Париж. Центральне місце в музеї зайняла серія arrasів «Дама з однорогом» 1500 року (див. додаток Д, рисунки Д.1 – Д.2).

Серія з шести килимів була замовлена президентом Вищого податкового суду Жаном ле Вістом, герб якого на всіх arrasах цієї серії. Килими виткані у кінці XV століття і завершені до 1500 року.

Честь відродження мистецтва гобеленів в їх традиційній техніці у XX ст. належить живописцю із Франції Жану Люрса (див. додаток Ж, рисунок Ж.1).

Він додав у створення картонів сучасні мотиви, символічні та фантастичні образи, використовував написи, рядки віршів, навіть контрасти фарб, притаманних вітражам. Майстер створив близько тисячі картонів для arrasів [4]. Перший гобелен виконаний за картоном Ж.Люрса мав назву «Зелені дівчата» 1916 року. Популярні твори Люрса у килимарстві: «Свобода», «Сонце Парижу» (див. додаток И, рисунки И.1 – И.2).

. Широко відома його серія «Пісня миру» 1957–1963 рр. Найкращі з гобеленів Жана Люрса виконані на фабриці в Обюссоні [4].

У XX столітті з'явилися нові назви виробів текстильного мистецтва: текстильне панно, тапісерія.

Розвиток сюжетно-тематичних килимів в Україні має свою історію. З історичних джерел відомо, що французькі гобелени великою мірою впливали на розвиток мануфактурного виробництва у країнах Європи [5].

У XVII ст. мануфактури виникають на Україні при поміщицьких маєтках. Найбільше їх зосереджується на Полтавщині, Київщині, Волині. Тут працюють досвідчені народні майстри. Виконані ними сюжетно-тематичні, так звані панські килими не поступаються своїми технічними й художніми якостями перед тогочасними західноєвропейськими гобеленами. Майстри пробували свої сили в зображенні птахів, тварин, людей, навіть цілих жанрових сцен [5].

Мистецтво гобелена на Україні особливо розквітло за роки Радянської влади. У перші пореволюційні роки митці закладають основи сучасного українського гобелена, творчо використовуючи традиції давніх українських сюжетно-тематичних килимів. Сюжетно-тематичні килими 30-х років з'явилися як наслідок зближення народного та професійного мистецтва [5].

З радянським періодом в українському художньому текстилі пов'язане формування такого явища, як тематичний килим. До 1930-х рр. українське килимарство у своїй образотворчій культурі не мало традицій картинного шпалерного ткацтва. Раніше сюжетні зображення тільки фрагментарно з'являлись у народному ткацтві та в авторських розробках художників на початку XX ст. Не стали вони тривалими й у навчальних методиках спеціалізованої майстерні Київського художнього інституту у 1920-х рр.

Саме від 1930-х рр. тематичний килим почав системно розвиватись (реалізуючи ідеологічну програму за єдиною художньо-стилістичною моделлю на сформованій творчо-виробничій базі та у навчально-методичних практиках фахових закладів художньої освіти). Це було передумовою для майбутньої модернізації українського художнього текстилю вже у 1960-х рр. Водночас, цілеспрямоване впровадження сюжетної композиції картинного типу у килимарстві 1930–1950-х рр. належить до хрестоматійних проявів

тоталітарного мистецтва, будучи прикладом директивного втручання держави у мистецький процес [6 с.58].

Одна з перших публікацій про український радянський тематичний килим належить М. Новицькій (1948 р.), де, незважаючи на обов'язкове ідеологічне тло, ґрунтовно і панорамно для свого часу висвітлена проблематика творення тканого панно. Надалі ця тема розвивалась у фахових монографіях про українське килимарство А. Жука «Український радянський килим» (1973 р.), Я. Запаски «Українське народне килимарство» (1973 р.), а також висвітлювалась у публікаціях, присвячених опису виставок або напрямів вітчизняного мистецтва радянського періоду (напр., А. Жук «Українська ленініана в декоративному мистецтві» 1981 р.) [6 с.58].

Тематичний килим, як мистецьке явище в Україні, виник на етапі формації та апробації канону соцреалізму охопивши роки, що припали на період «сталінського абсолютизму» і пов'язані з цим процеси: терор, війну, повоєнну кризу, індустріалізацію. Одним із стимулів для початку системної роботи над тематичними килимами стало проведення у 1936 р. Республіканської виставки народного мистецтва [6, с.59].

З цієї нагоди у Києві впродовж 1934–1935 рр. при Музеї українського мистецтва були організовані експериментальні майстерні, до яких залучили майстрів з традиційних осередків килимарства – Решетилівки Полтавської обл., Дігтярів Чернігівської обл., Скопців Київської обл., Добровеличківки Одеської обл. для виготовлення сюжетно-тематичних килимів за картонами художників М.Дерегуса, Д. Шавикіна, Н.Рокицького, В.Касіяна, А.Петрицького. Така форма співпраці розглядалась, як приклад «зближення народного і так званого професіонального мистецтва на їх шляху до єдиного мистецтва комуністичного суспільства» [6, с. 60].

Однією з перших майстринь, які ткали гобелени була Наталя Вовк. Вона була надзвичайно талановитою килимарницею. Її килими у 1913 році на Петербурзькій кустарній виставці здобули Золоту медаль (див.додаток К, рисунок К.1).

Поряд з Наталею Вовк працювала Тетяна Іваницька. У роки Великої Вітчизняної Війни німецькі фашисти стратили талановиту майстриню в її рідному селі Срібному на Чернігівщині. Вороги розірвали килимарницю на кроснах і живою спалили на тлі недокінченого українського килима [7].

Після Перемоги поволі оживає мистецьке життя. Художники з великим натхненням та ентузіазмом створюють тематичні килими з багатофігурними композиціями, перетворюючи їх на великі станкові картини з об'ємнокласичним рішенням зображень, світлотіньовою розробкою форм.

Наприкінці 50-х років художники замислюються над створенням тематичних килимів, які б відійшли від станкового живопису, заговорили мовою декоративного мистецтва. Саме на це були спрямовані творчі шукання художників Івана та Марії Литовченків. Їхні роботи виконані узагальнено, у площинно-декоративній манері, яскравій кольоровій гамі.

Починаючи з 60-х років гобелен перетворився на мистецтво монументального текстильного панно, яке притаманними йому художніми засобами передає ритм і динаміку сучасного життя, важливі суспільно значущі ідеї [7].

В Україні виробництво мистецьких тканин, разом з вишивкою належить до найдавніших та найпоширеніших народних мистецтв, що мають призначення прикрашати одяг, предмети хатнього вжитку та оформлення інтер'єру селянських і міщанських помешкань, провінційних церков. У різних етнографічних зонах, а то й окремих селах, ткані вироби мають локальні відміни у способі орнаментальної композиції, колористики і навіть у техніці виконання [7].

1.2 Художньо-технологічні принципи виконання текстильних виробів технікою гобелену

Слід зазначити, що всі килимові вироби виконані гобеленовою технікою ткання виконуються на спеціальних ткацьких верстатах.

Перші письмові згадки про ткацькі верстати датуються 457 роком нашої ери у працях невідомого грецького історика. Створення ткацького верстата відносять до доби верхнього палеоліту. Виділяють три типи верстатів: найпростіший верстат (без стійок-станин), верстат на сохах, рамний верстат (див. додаток Л, рисунки Л.1 – Л.2)

Найпростіший варіант – портативний вузькоनावійний горизонтальний наспинний верстат, в якому один кінець ниток основи кріпиться до пояса ткалі, а другий – до нерухомої опори. Такий верстат до ХХ століття зберігався в архаїчному варіанті в айнів, хантів та деяких інших народів.

У дещо вдосконаленому варіанті – у народів Південно-Східної Азії. Стационарний (так званий горизонтальний) ткацький верстат з'явився у ранньому неоліті у землеробів Родючого Півмісяця, далі в Єгипті, наприкінці неоліту – в Індії та Судані. Він мав вигляд низькорозташованої жорсткої чотирикутної рами з начинням і бердом. Працювали на ньому зазвичай дві ткалі.

Горизонтальний верстат цього типу був громіздким і незручним, тому поступово він витіснився так званим вертикальним верстатом з важками: що являв собою вертикально закріплену, злегка похилу П-подібну раму, до верхньої перекладки якої кріпилися нитки основи, натяг яких забезпечувалося прив'язаними на їх кінцях важками.

Найдавніші знахідки і зображення верстатів такого типу відомі в Угорщині (кінець VII тисячоліття до н.е.), звідки верстат поширився до Анатолії (Чатал-Гьоюк), Центральної і Східної Європи (до Середньої

Наддніпрянщини), потім до Греції і Північної Італії, пізніше на північ до Скандинавії, в елліністичний період з'являється в Бактрії [8].

З середини II тисячоліття до н.е. у Передній Азії отримує поширення верстат, що сполучує елементи різних типів: основа натягається на високорозташовану горизонтальну раму між двома валиками, а начинневий та інші допоміжні пристрої кріпляться вище рівня станин, основа йде під кутом догори. Працювали на ньому переважно чоловіки. Ткач працював сидячи, починав роботу від переднього до заднього навою. Тоді ж з'являється човник [8].

У різних регіонах переважали різні види верстатів: горизонтальні і вертикальні, пересувні і стаціонарні, вузько- і широконавійнні, ремізні й безремізні та інші. Використовувалися й архаїчні ткацькі пристрої: дощечки, бердечка, рогульки, ткання на сволочку, на гілочці тощо – в слов'ян.

У XII–XV з'явилися педалі для піднімання різних груп ниток основи, що звільнило руки ткача й уможливило створювати тканини зі складним рисунком. У 1733 році з'явився перший зразок механічного верстата – з напіваавтоматичним прокладанням човника.

У 1785 році винайдений механічний верстат з ножним приводом. Картрайта, у 1804–1808 рр. – верстат Жаккара, у 1879 році – електрична ткацька машина В. Сіменса. У 1896 році фірма Дж. Нортропа розробила верстат з автоматичною заміною човників. У 1927 році радянський конструктор С. О. Динник створив багатозівний круглий ткацький верстат, а у 1949 р. В. Прозоров – плоский багатозівний верстат. Сучасні ткацькі верстати керуються за допомогою комп'ютерних систем [8].

Традиційний український ручний ткацький верстат – кросни (див. додаток М, рисунок М.1)

складався з таких елементів: рама кросен – каркас, основа конструкції, що збиралася з наступних частин: 4-х вертикальних стійок («стоянів», «слупків» або «коників»), двох нижніх поздовжніх перекладин («ставок»), двох верхніх поздовжніх перекладин («жердок» або «победрин»), і

поперечних перекладин («поперечниць»). Верхні поперечні перекладини ще називалися «жердками», нижні – «шайдами» [8].

Навій (діал. «воротило», «воротіло») – вал, на який навивають нитки основи і намотують готове полотно. У традиційному верстаті два навої – нижній («спідній») і верхній. На верхній навій намотували нитки основи, нижній слугував валом для готової тканини. Навої виготовляли в основному із сосни, а також з плодових дерев – груші, яблуні. Передній навій міг бути зв'язаний передачею (регулятором) з лядою для синхронізації ударів останньої з намотуванням готової тканини, що важливо для рівномірного натягу основи.

Ляда, набівка – частина верстата, крізь яку проходять нитки основи і за допомогою якої прибиваються одна до одно утокові нитки. Ляда складається з таких деталей: двох дерев'яних горизонтальних брусків (власне ляди або «рами»), бічних стійок («снизьок», «лядобійців», «хвостів»), берда («бляту») і верхньої перекладини («стріли», «роспинки»), що лежала на поздовжніх жердках каркасу кросен, завдяки їй ляда могла гойдатися взад і вперед на зразок гойдалки. Нижні кінці стійок закріплені у нижньому бруску, верхній брусок вільно пересувається уверх і униз. Між брусками ляди поміщається бердо, яке входить у видовжену заглибину нижнього бруска. Верхній брусок пересувається донизу і притискуючи бердо, фіксує його у стоячому стані. Для кріплення верхнього бруска до берда застосовуються два клинки. Подаючи ляду на себе, зубцями берда ущільнюють уток, а будучи відпущеною, вона відтягається назад від маглю шнуром з противагою.

Бердо (заст. «блят») – деталь ляди, що нагадує гребінь у рамці. Крізь прозори зубців берда проходять нитки основи.

Магіль – деталь над якою проходить готове полотно і до якої прибивається уток лядою.

Льонтки – вертикальні короткі бруски, встановлені на ставках, що слугують опорами для маглю.

Човник – дерев’яна колодочка з шпулею («цівкою»), до якої кріпиться утокова нитка. За допомогою човника уток просилують у зів ниток основи.

Ставка – нижня поздовжня перекладина, що має вигляд широкої дошки. Через ставки проходить вал нижнього навою, а на них розміщене сидіння («сідавка», «сідець»).

Начиння – пристрій для піднімання й опускання ниток основи. Являє собою нитяні рукави, натягнуті на паралельно розміщені дерев’яні пластинки. У цих рукавах зроблені вічка, через які і проходять нитки основи, при цьому парні нитки проходять через вічка першого рукава – ремізки, а непарні спочатку проходять через нитки першої ремізки, потім – через вічка другої.

Верхні пластинки начиння підвішуються мотузками через скраклі до скракника, нижні – мотузками з’єднуються з педалями. Від кількості ремізок залежить візерунок тканини, для простого переплетіння досить двох: одної для парних, другої – для непарних ниток основи. Для в’язання начиння використовували спеціальний прилад – стілець чи лавку. У складних переплетеннях число ремізок сягало 30.

Скраклі – дерев’яні блочки, на яких підвішувалося начиння.

Скракник – верхня перекладина, до якої підвішувалися скраклі з начинням.

Жердка – верхня поздовжня перекладина. До жердок кріпився скракник, на них також лежала верхня перекладина ляди («роспинка» чи «стріла»).

Шайда – нижня поперечна перекладина. До одної з шайд кріпилися педалі («підніжки»).

Підніжки – педалі, за допомогою яких приводять у дію начиння.

Жабки – короткі бруски, між якими закріплені підніжки;

Сідавка – сидіння для майстра у вигляді дошки, яка лежить на нижніх поздовжніх перекладинах («ставках»).

Триб – коліщатко у місці проходу вала навою через раму, споряджене храповим механізмом;

Песик – храп біля триба, що запобігає зворотному обертанню навоїв.

Шинка – дощечка, закладана між нитками основи для запобігання їх перепутуванню.

Важка – дерев'яний гачок з прив'язаним до нього тягарцем для підтримування шинки.

Шпарутки – пристрій для додержання рівної ширини витканого полотна, що складається з двох зв'язаних кінцями дощечок, які розсувають на необхідну довжину і розтягують краї тканини (шпарують) [8].

За час розвитку технології виробництва гобелену майстрами було придумано безліч прийом і метод накладення стібків, за допомогою яких створюються дивовижні за своєю красою і якістю картини [9]. До них відносяться як методи безворсового одностороннього гобелена або шпалери, так і особливої техніки – нетканого гобелен, або килимової техніки ворсової вишивки. Її результатом є полотно з одностороннім м'яким ворсом різної довжини. Вона дозволяє за допомогою кольорових вовняних або шовкових ниток створювати об'ємні живописні картини.

«Нетканий гобелен» є доволі поширеною технікою виготовлення оригінальних текстильних виробів для декорування інтер'єру (див. додаток Н, рисунок Н.1 – Н.2).

Техніка не вимагає якихось особливих навичок, терпіння або великої складності в роботі. Цей метод частіше застосовується в домашньому рукоділлі, тому для виготовлення гобелена своїми руками підійдуть матеріали, які легко знайти у будь-якому господарстві:

- 1 Щільне ткане полотно.
- 2 Жорстка рамка для фіксації полотна, кнопки або цвяхи.
- 3 Спеціальні порожнисті голки для килимового нетканого гобелена з різною довжиною і з різними внутрішніми діаметрами.
- 4 Вовняна пряжа або нитки з вовни, шовку або льону різних кольорів.

5 Ножиці, сітка або копіювальний папір, ескіз зображення.

Застосовуючи ці нехитрі інструменти, можна виготовити «гобелен» будь-яких розмірів з різними художніми зображеннями і декоративною спрямованістю [9].

Техніка нетканого гобелена полягає в нанесенні стібків спеціальною голкою з виворітної сторони тканинної основи. В результаті створюється барвиста картина з м'яким ворсом і об'ємним контрастом на лицьовій стороні. В якості основи для такої роботи найкраще підходять міцні ворсисті полотна з суворим матеріалом, таким як бортівка. Ідеальним варіантом вважається лляне полотно з рихлим переплетенням тканих волокон, що дозволяє вільно проходити товстій голці, але водночас досить щільно утримує нитку [9].

Колір для тканинної основи під гобелен треба вибирати темний. Світла основа при килимовій техніці часто просвічується між петлями, надаючи виробові неохайного вигляду, в той час, як темна дозволяє уникнути таких неприємностей незалежно від кольору нитки створюваного зображення. У будь-якому випадку, виготовляючи нетканий гобелен килимовим методом, треба дотримуватися якісного виконання стібків. Утворені ними петельки повинні щільно прилягати одне до одного, забезпечуючи достатню еластичність ворсу виробу [9].

Для якісного виконання зображення на полотні основи гобелена наносять контурний рисунок. Це дозволяє зберігати точність зображення без деформацій, особливо якщо рисунок не копіюється, а переноситься в масштабі. Робити це зручно за допомогою копіювального паперу, скопіювавши зображення олівцем, а потім перенісши його на тканину, обвівши контур зі зворотного боку паперу твердим інструментом, зокрема кульковою ручкою. Але якщо рисунок великий, то простого копіювання може бути недостатньо.

Щоб рівномірно і без спотворень збільшити зображення, найкраще використовувати сітку. Вона допоможе перенести малюнок невеликими частинами з ескізу на тканину основи, не змінивши її основних параметрів.

Перенесений на тканину рисунок можна розфарбувати у потрібні кольори для зручності нанесення стібків у кольорі. Якщо елементи в зображенні «гобелена» великі, то їх можна перенести на тканину за допомогою паперу або картону, попередньо вирізавши їх і створивши шаблони потрібного розміру [9].

Килимова ворсова техніка нетканого гобелену, за допомогою якої виготовляються ці килими, може бути виконана спеціальною голкою. Така голка дозволяє залишати петлі заданого розміру в полотні основи для нетканого гобелена. Вона являє собою порожню голку з відповідним заданим параметрам внутрішнім діаметром, зрізаним під кутом закінченням, на кінчику якого зроблено отвір для вільного руху нитки. Як правило, порожниста голка прикріплена до ручки тієї чи іншої форми, яку зручно тримати в руці під час виконання стібків, що створюють ворс на лицьовому боці полотна.

Голки можуть бути різних діаметрів і довжини, яка додатково може регулюватися обмежувачами. Така конструкція допускає зміну довжини ворсу. У виготовленні одного виробу можуть використовуватись різні голки з різними діаметрами. Чим більше ниток використовується під час виготовлення художнього твору, тим яскравішими та об'ємнішими виглядатимуть створювані ворсові картини [9].

Так як нетканий гобелен є ворсовою технікою, то вироби, що виготовляються за цією технологією, носять декоративний характер. Тому нитки для виконання роботи можуть бути будь-які від товстих вовняних до шовкових або золотих і срібних. При виконанні робіт важливо враховувати фактуру обраної нитки. Художній вигляд у нетканих гобеленів залежить не тільки від товщини нитки, але й від ступеня її кручення і складу, а стійке їх забарвлення допоможе уникнути вицвітання фарб в готовому виробі [9].

Фіксувати полотно на жорсткій рамі можна після нанесення рисунку. Матеріалом для рами можна вибрати як метал, так і дерево. Її розміри треба враховувати, виходячи з розмірів рисунка, нанесеного на основу. Рама повинна бути трохи більшою за зображення нанесене на основу. Якщо після натягу основи краї рисунка, будуть стикатися з рамою, то накладати стібки голкою буде неможливим.

Рама може мати форму п'ялець, які зручно тримати в руках, або її можна розташувати на підставці з ніжками різної довжини. Працювати над створенням нетканого гобелена на такій підставці для рами дуже зручно. Її можна розташувати у спеціально підготовленому місці для творчої роботи. При цьому, якщо ніжки підставки оформити в певному декоративному стилі, то вся конструкція буде вигідно доповнювати інтер'єр приміщення [9].

Перш ніж приступити до виконання стібків нетканого гобелена, треба підготувати голку для роботи. Для цього потрібно вибрати нитку, з якої буде розпочата робота. Нетканий гобелен може включати в себе нитки різних діаметрів, тому необхідно враховувати це під час роботи. Потрібно протягнути нитку крізь порожнє тіло голки, а потім заправити в отвір на її кінчику. Далі необхідно визначити довжину ворсу на лицьовій стороні виробу і відрегулювати голку на потрібну довжину петлі фіксатором. Накладати стібки можна двома способами:

1 Штриховий метод. Являє собою паралельне розташування стібків зверху вниз, а потім вгору. Стібки накладаються строго в заданій послідовності і заповнюють все полотно зліва направо.

2 Контурний метод. Полягає в накладенні стібків за контуром колірного сегмента. У цьому випадку зріз голки розташовують по ходу руху, напрям якого йде зверху вниз по спіралі, що звужується до центру.

Під час роботи голкою не слід залишати занадто довгу нитку, щоб уникнути її сплутування. Якщо певний сегмент зображення закінчений і потрібно змінити нитку, то, зробивши завершальний прокол, треба вийняти

голку і відрізати нитку, залишивши кінчик, довжина якого не повинна бути меншою одного сантиметра [9].

Після нанесення зображення кольоровими петлями на тканину основи, готову роботу треба зняти з рами, щоб закріпити стібки, і обробити краї виробу. Для того щоб виготовлений витвір служив багато років, на його виворітну сторону треба нанести підготовлений заздалегідь клей ПВА. Клей розводять водою, а потім за допомогою губки просочують килимок, добре промашуючи стібки з виворітного боку і не дозволяючи розчину просочуватися на лицьовий бік. Ретельно оброблений клеєм килимок треба добре просушити, розтягнувши його на рівній поверхні для фіксації потрібної форми. Коли клей висохне, він надійно зафіксує стібки і не дозволить ворсинкам випасти. На завершення залишиться лише обробити край виробу і виріб можна вважати завершеним [9].

За час розвитку технологій виробництва різних видів «гобеленів» майстрами було винайдено численні прийоми і методи їх виготовлення, за допомогою яких створюються дивовижні за своєю красою та якістю художні твори мистецтва текстилю.

До них також можна віднести ниткографію або малювання нитками. Ця техніка набуває все більшої популярності серед художників декоративного мистецтва, зокрема текстилю (див. додаток П, рисунки П.1 – П.2).

Як відомо з історії, цей вид декоративного мистецтва походить від народу Уічолі з центральної Мексики. Уічолі займаються багатьма видами рукоділля – вишивка, ткацтво, бісероплетіння та ниткографія. Традиційно декоративні вироби у техніці ниткографії виконуються на круглій або квадратній дошці, яка з обох сторін вкрита сосною смолою або бджолиним воском. На цю основу наклеюються різнокольорові вовняні нитки [10].

Перед створенням майбутнього полотна потрібно підготувати такі матеріали: нитки різних відтінків і кольорів, полімерний клей, олівець, основа ДВП, шпажки та ножиці.

Етапи виконання роботи (див. додаток Р, рисунки Р.1 – Р.6):

1. готується основа;
2. на основу наноситься обраний рисунок; для нанесення малюнку використовується простий графітний олівець;
3. за допомогою пензлика, наноситься клей по контуру рисунка і поки клей не висох, на цей контур наклеюється нитка;
4. після того, як контур окреслено, заповнюється його внутрішні частини, при цьому не повинні залишатися пропуски;
5. коли клей висохне по всій поверхні роботи і нитки триматимуться основи, виконану роботу можна пропрасувати обов'язково використовуючи тонку тканину або марлю. Такий процес дозволяє позбутися дрібних нерівностей, що могли утворитися під час укладання ниток;
6. далі робота оформляється у раму, придбану у магазині або виготовлену своїми руками.

Ниткографія – чудова техніка рукоділля. Ще можна зустріти назву «картина з ниток», «малювання нитками». Ця техніка дозволяє створювати яскраві картини без пензлика і фарб, тільки за допомогою ниток і клею. Малювання нитками допоможе реалізувати творчий талант в більш простій формі. Зображення виходить фактурне, об'ємне і зачаровує погляд.

1.3 Ідея та художньо-образне обґрунтування теми дипломного проєкту «Свята Покрова»

Тема обрана до виконання дипломного проєкту – «Свята Покрова».

В українській християнській культурі одним із центральних пошанувань упродовж століть є вшанування Богородиці. Своїми витоками воно сягає княжої доби, а особливої популярності здобуло за часів козацтва у вигляді Покровського культу, що став державним [11]. Не випадково більшість церков Запоріжжя були присвячені Покрові – небесній

покровительниці низового воїнства, а згодом і гетьманської України (див. додаток С, рисунки С.1 – С.6).

У новітній історії Покрова, як захисниця воїнів, стала покровителькою Української повстанської армії та Збройних сил незалежної України. Тому не випадково, в умовах новітнього відродження України, української культури та національних традицій, зокрема військових, актуалізованих агресією Росії проти України 2014 р., «з метою вшанування мужності та героїзму захисників незалежності і територіальної цілісності України, військових традицій і звитяг Українського народу, сприяння дальшому зміцненню патріотичного духу у суспільстві» Президент України Петро Порошенко видав Указ № 806/2014 від 14 жовтня 2014 р. «Про День захисника України», яким визнано 14 жовтня – День Покрови Пресвятої Богородиці [11].

Покрова – це захист. Історія свята Покрови Пресвятої Богородиці сягає глибокої давнини. Сама назва свята пов'язана з назвою частини одягу Пресвятої Богородиці – головного покривала, або мафорія, який став називатися на Русі «омофором». Серед всіх великих свят Покрова Пресвятої Богородиці шанується українцями особливо. Покрова (Покрови, Святої Покрови, Покрови Пресвятої Богородиці – 14 жовтня) – християнське свято, надзвичайно шановане у православному світі й, зокрема, в Україні [12].

Започатковане це свято у Візантії, де було збудовано храм Пресвятої Богородиці на честь перемоги Константинополя над завойовниками (Х століття). Воно пов'язано з ім'ям святого Андрія. Коли місту загрожувала сарацинська навала, святий Андрій під час молитви побачив у небі Пресвяту Діву Марію, яка розкрила над християнами свій омофор (покров). Таке заступництво Богородиці додало сил візантійцям, і вони дали достойну відсіч чужинцям [13].

Потрібно відзначити, що в церковній історії та православному календарі існує велика кількість прикладів допомоги і заступництва Пресвятої Богородиці. Увесь християнський світ з глибокою любов'ю,

вдячністю і надією славить Матір Спасителя світу Ісуса Христа – шість разів у році.

Православна церква урочисто відзначає свята на честь Діви Марії: 8 січня – Собор Пресвятої Богородиці; 7 квітня – Благовіщення Пресвятої Богородиці; 28 серпня – Успіння Пресвятої Богородиці; 21 вересня – Різдво Пресвятої Богородиці; 14 жовтня – Покрова Пресвятої Богородиці; 4 грудня – Введення в Храм Пресвятої Богородиці [14].

Для нас, українців, це свято християнське і національне, воно символізує зв'язок поколінь, невмирущість героїчних традицій нашого народу. Проте не всі ці свята стали в Україні настільки значимими в порівнянні зі святом Покрови Пресвятої Богородиці. Українцям здавна була притаманна особлива любов, шанування і благоговіння перед святою Богородицею. Саме з покровом і заступництвом Богородиці всі ми пов'язуємо всі свої надії. І дивним є те, що це явлення Божої Матері було сприйняте і святкувалося не грецьким народом, не у Візантії, а на Русі [14].

В Україні свято Покрови набуло широкої популярності. Божа Матір Покрова вважалася покровителькою запорозьких козаків (див. додаток С, рисунки С.1 – С.6.)

Головним храмом на Січі був Покровський, і престольне (храмове) свято відзначали відповідно 14 жовтня. Козаки, ідучи у похід, брали з собою образок Покрови як священний оберіг. Для українських козаків день Покрови Божої Матері був найбільш шанованим святом. Пресвяту Богородицю Покрову в Україні вшановували й жінки, вважаючи її своєю заступницею [15].

У цей день у козаків відбувалися вибори нового отамана. Козаки вірили, що свята Покрова охороняє їх, а Пресвяту Богородицю вважали своєю Заступницею і Покровительницею [16].

На Запоріжжі в козаків була церква святої Покрови. Відомий дослідник звичаїв українського народу Олекса Воропай писав, що після зруйнування Запорізької Січі в 1775 році козаки, які пішли за Дунай, взяли з собою образ

Покрови Пресвятої Богородиці [16]. Козаки настільки вірили в силу Покрови Пресвятої Богородиці і настільки щиро й урочисто відзначали свято Покрови, що впродовж століть в Україні воно набуло ще й козацького змісту і отримало другу назву – Козацька Покрова [17].

З 1999 року свято Покрови в Україні відзначається як День українського козацтва [16]. Також і Українська Повстанська Армія (УПА), яка постала в часи Другої світової війни на землях Західної України як збройна сила проти гітлерівської і більшовицької окупації рідних земель, особливо шанувала це свято [14].

Отже, свято Покрови – давнє українське свято. Загальновідомою ознакою Покрови є те, що у цей день земля покривається або опалим листям, або першим снігом.

Згідно з переказами та легендами, саме на Покрову запорізькі козаки вирушали на зимівлю по своїх хуторах та зимівниках. На Січі залишалася тільки стала залога із січовиків, які нічого, крім власної зброї не мали та інших козаків, які за різними причинами залишалися у своїх куренях. А оскільки в ті часи основним календарем були церковні празники (свята) – то і маємо козацьке свято на Покрову.

До Покрови завершувався період сватань і приготування до весіль, який починався після Першої Пречистої (Успіння Пресвятої Богородиці, 28 серпня).

До початку жовтня закінчуються усі найважливіші сільські роботи на землі (в тому числі сівба озимих) – завершено хліборобський цикл робіт. Зібраний урожай (достаток) та більш-менш вільний час дають можливість для проведення весіль. Це найблагодатніша пора для весільних гулянь, початку вечорниць. Звідси беруть свій початок весільні осінні тижні. Згодом, під впливом християнства, виникла традиція, що дівчата, котрі бажали взяти шлюб саме цього року, мали побувати на святі Покрови у церкві і помолитися: «Свята Покрівонько, покрий мені голівоньку», «Мати-Покрівонько, покрий Матір сиру Землю і мене молоду», «Свята мати,

Покровонько, накрий мою головоньку, хоч ганчіркою, аби не зостатися дівкою». Це свято – покровитель весіль, початок сезону на сватання та весілля, які закінчувались за два тижні до Пилипівського посту.

А на Поділлі дівчата казали: «Свята мати, Покровонько, завинь мою головоньку, чи в шматку чи в онучу – най ся дівкою не мучу!»

Існувала навіть прикмета: якщо на Покрову сніг – буде багато весіль. Сніг дає привід порівнювати сніговий покрив з весільним покривалом, а оскільки у цей час свідомо призначене і свято Пресвятої Богородиці, то ці порівняння поширюються і на неї.

У багатьох народів, зокрема і у слов'ян, покривало (фата) вважалося дуже важливою прикрасою весільного вбрання нареченої й загалом слугувало ознакою заміжжя. За описами арабського письменника XII ст. свідчить, що якщо комусь подобалась дівчина, то він накидав їй на голову покривало і вона мусила стати його дружиною (точніше, мабуть, це була пропозиція до шлюбу). Та і зараз ми знаємо, що весільна фата широко представлена у весільному обряді.

Як відомо, після одруження дівчина була вже молодницею і мала покривати голову наміткою чи хусткою. Намітка – це стародавній головний убір заміжніх жінок, що пов'язувався навколо голови. Вже після просватання дівчині-нареченій покривали голову хусткою. Для дівчат Покрова – найбільше свято: у молоді починався сезон вечорниць, а у господарів – період весіль, і юнаки залюбки брали участь у весільних обрядах [18].

Покрова була серед улюблених свят, тому в Україні існувала величезна кількість храмів, названих на честь Богородиці Покрови. Нині їх в Україні понад 200; найбільше – на Тернопільщині. Найдавнішою і найзнаменитішою є церква Покрови XV століття в селі Сутківці на Хмельниччині. Це унікальна споруда – одночасно і храм, і фортеця; до того ж, вона є ще й музеєм [19] (див. додаток Т, рисунок Т1).

У Харкові – Покровський собор – найстаріша будівля міста (1689), яка збереглася донині. Збудований ще козаками; дивовижно витончена і

елегантна споруда. «Немає в українській кам'яній архітектурі іншої такої будівлі, де би прийом висотного покриття внутрішнього простору було здійснено з таким блиском» – зазначав відомий дослідник українського зодчества Григорій Лонгвін [19] (див. додаток Т, рисунок Т2). На щастя, Покровський собор вцілів під час російсько-української війни.

Свято-Покровський кафедральний собор (1768) в Охтирці. Історико-архітектурна пам'ятка національного значення. Еталонний зразок українського бароко для Слобідської України. Проект собору розроблявся в майстерні Бартоломео Растреллі [19] (див. додаток Т, рисунок Т3).

Свято-Покровська церква (1906) в селі Плішивець Гадяцького району Полтавської області. Абсолютно унікальна споруда – дев'ятибанний муrowаний храм у стилі наслідування українського бароко, збудований за проектом московського архітектора Івана Кузнецова. До появи цього храму доклав руку і знаний дослідник запорозького козацтва Дмитро Яворницький. Під час німецько-радянської війни в споруду влучило сім снарядів, але храм вистояв [19] (див. додаток Т, рисунок Т4).

Тринадцяти-купольний Покровський собор у Рівному (2001 р.) – окраса міста і один із найвищих храмів України. Його висота – 55 м [19] (див. додаток Т, рисунок Т5).

Серед маловідомих українських храмів є греко-католицька Церква Різдва Пресвятої Богородиці у м. Хмельницькому (див. додаток У, рисунок У1). Парафія зареєстрована лютого 2001 року, (юридична адреса – м. Хмельницький, вул. Зарічанська 10/3). Спочатку богослужіння відправляли у тимчасовій каплиці цокольного приміщення п'яти-поверхового будинку (проспект Миру, 76/3). Рішенням двадцять другої сесії Хмельницької міської ради від 20 грудня 2001 року було дано дозвіл для будівництва храму на земельній ділянці площею 0,18 га. 20 липня 2003 року вікарій Тернопільської єпархії І УГКЦ о. митрат Василій Семенюк освятив місце та наріжний камінь під будівництво храму, а 1 вересня 2003 року розпочали його будівництво.

1 січня 2006 року єпископ-помічник Василій Семенюк здійснив освячення новозбудованого храму та відслужив першу архиєреську Святу Літургію.

7 травня 2007 року парафію візитував Глава УГКЦ кардинал Любомир Гузар. Під час цього візиту освячено розпис, престол та іконостас храму.

У липні 2002 році під егідою парафії створено Хмельницький обласний благодійний фонд «Карітас».

При парафії діє недільна школа для дітей, спільнота «Матері в молитві», Марійська дружина, спільнота «Подружні зустрічі».

У 2007 році у Хмельницькому утворилася місійна станиця Згромадження Сестер Пресвятої Родина, які проводять катехизацію дітей та молоді як при парафії, такі в Хмельницькому протопресвітеріаті.

8 січня 2009 року святкову Літургію у парафіяльному храмі очолив владика Василій Семенюк, після якої вручив патріарші відзнаки – золотий хрест з прикрасами, митру та набедреник пароху о. Івану Данкевичу.

21 вересня 2011 року на храмове свято Різдва Пресвятої Богородиці відбулося відкриття та освячення дитячого майданчика біля храму, а восени 2012 року за пожертви парафіян та фундаторів і доброчинців з міста Хмельницький завершено будівництво адміністративно-господарських приміщень біля храму [20].

У парафії здійснюють активне соціальне служіння. Тут реалізують такі ініціативи:

7. БО «Хмельницький обласний БФ «Карітас»;
8. Допомога дітям, молоді та родинам, які знаходяться у кризових обставинах (соціальний супровід сімей);
9. Допомога людям з особливими потребами;
10. Домашня опіка людей похилого віку;
11. Соціальне таксі;
12. Допомога дітям з інвалідністю;
13. Соціальне служіння;

14. Супровід осіб із вадами зору;
15. Допомога у надзвичайних ситуаціях, гуманітарне реагування на кризові обставини (зокрема, проект «Ковід-19»);
16. Соціально-педагогічна робота з дітьми та молоддю;
17. Батьківський клуб;
18. Групи самопомоги;
19. Соціально-культурна спільнота «Молоді серця» за програмою підтримки «Ми поруч» [21].
20. БО «Хмельницький обласний БФ «Карітас»;
21. допомога дітям, молоді та родинам, які знаходяться у кризових обставинах (соціальний супровід сімей).

Найдавніша ікона Покрови в Україні знаходиться в Національному художньому музеї України. Це образ зі Східної Галичини, що датується XIV століттям [22].

За часів Гетьманщини, у добу «козацького бароко» з'явився новий тип ікони – «Козацька Покрова», на якій зазвичай зображали Богородицю, яка брала під свій омофор відомих українських державців, гетьманів, козацьких старшин, церковних діячів тощо. Цих образів збереглося не так вже й багато – трохи більше десятка. На них можна побачити зокрема Богдана Хмельницького, Івана Сулиму, Івана Мазепу, Петра Калнишевського та інших достойників (див. додаток С, рисунки С1 – С4).

Надзвичайно цікавою є фреска «Козацька Покрова» у церкві отців Василян у Жовкві на Львівщині (див. додаток Ф, рисунок Ф1). Її створив у середині 30-х років ХХ ст. Юліян Буцманюк. На фресці під омофором Богородиці зображено фактично «Акт злуки» – краєвиди Львова і Києва; політичних діячів Лівобережної та Правобережної України, зокрема Симона Петлюру, Михайла Грушевського, Костя Левицького, Євгена Петрушевича (є там навіть Павло Скоропадський). У центрі – митрополит Андрей Шептицький в оточенні єпископів і братів-василян. Біля ніг митрополита –

жінка в подертій вишиванці, що побивається над померлим сином – символ Голодомору [22].

Російсько-українська війна, що розпочата у 2014 році, внесла свої корективи в українську іконографію. Приклад – ікона «Покрова воїнська» (див. додаток Ф, рисунок Ф2). На ній зображені українські захисники різних часів, від рівноапостольного князя Володимира Великого та гетьмана Костянтина Острозького до українських військовослужбовців нашого часу, котрі боронять Україну від російського агресора. Автором є художник та іконописець Юрій Нікітін [22].

Можна також згадати масштабне історичне полотно «Державотворення» (2001) на другому поверсі Верховної Ради України художника Олексія Кулакова; де над українськими державними, культурними, літературними і навіть міфічними мужами (жінок там мало) теж зображена Мати Божа Покрова із сонмом святих. Угорі омофор Богородиці, а внизу – інша святиня – український прапор, рушник (див. додаток Ф, рисунок Ф3).

Скромна акварель Тараса Шевченка «Церква Покрови в Переяславі», виконана у 1845 році, є відомим художнім твором Кобзаря [22] (див. додаток Ф, рисунок Ф.4).

Зважаючи на історичні та релігійні свідчення в історії християнства та зокрема в історії України, образ Богородиці – Божої Матері, Покрови – Берегині тісно увійшов у культуру і мистецтво українського народу, який пов'язував Покрову ще з давнішим дохристиянським праслов'янським культом Матері-Берегині. Тож тема – «Свята Покрова», до виконання дипломного проекту була обрана не випадково, а зважаючи на події останнього десятиріччя в новітній історії України, яка потребує заступництва Вищих Сил в реаліях сьогодення є дуже актуальною та своєчасною.

2. ХУДОЖНЬО-КОМПОЗИЦІЙНІ ТА ТЕХНОЛОГО-МАТЕРІАЛОЗНАВЧІ АСПЕКТИ ВИКОНАННЯ ДЕКОРАТИВНОГО ПАННО «СВЯТА ПОКРОВА» У ТЕХНІЦІ «НЕТКАНИЙ ГОБЕЛЕН»

2.1 Композиційні та художні особливості декоративного панно «Свята Покрова»

Панно – живописний декоративний твір, обмежений рамкою і призначений для заповнення будь-яких ділянок стіни, стелі. Панно – це велика картина, яка може бути виконана з різних матеріалів: дерева, скла, ниток, декоративної штукатурки, паперу, гіпсу і навіть з тіста. Панно буває різним за розміром та формою, може мати гладку або рельєфну поверхню.

Декоративне панно «Свята Покрова» виконувалося із звитих ниток, що у готовому вигляді нагадує фактуру традиційного гобелену.

Кожен художній твір виконується за певними законами композиції.

Композиція – це будова, структура, розташування та взаємний зв'язок складових частин художнього твору [23]. Проте саме поняття «композиція» використовують у декількох його значеннях. В одному, як було сказано вище, під цим поняттям розуміють структуру (побудову) художнього твору, що залежить від його змісту, призначення та інших характеристик. У другому – композицією називають сам художній твір – результат діяльності митця.

Композиція – одна з основних організаційних складових будь-якого художнього твору. Саме вона надає йому цілісності підпорядковуючи елементи один одному і цілому. Іншими словами, композиція «фіксує» простір, організовує його і підпорядковує своїм правилам та законам [24].

Цінність художнього твору залежить від ступеню розкриття його змісту, ідеї. Розмірковуючи над сюжетом, митець звертає увагу не лише на

те, як він виглядатиме у завершеному варіанті, а й на зміст. Зміст і сюжет є двома рівнозначними компонентами, що передаються художником через композицію. Виконана нами композиція має форму прямокутника. Розмір роботи 850 мм×590мм.

Композиційним центром художнього твору є постать Святої Покрови.

Композиційний центр – це основна, найважливіша частина композиції, яка є виразником художнього образу і несе смислове навантаження.

Будь-яка композиція використовує засоби композиції, що дозволяють їй організувати простір майбутнього твору і привести всі елементи до цілісності. Такими засобами виступають : симетрія – асиметрія; статика динаміка; контраст – нюанс; пропорції, масштабність, ритміка, колірні гармонійні поєднання тощо [27].

Симетрія – пропорційне розміщення частин виробу відносно його центру .Вона є одним з важливих засобів досягнення єдності і художньої виразності композиції у художньому проектуванні. Існують три види симетрії, дзеркальна, осьова та гвинтова [27].

Асиметрія – це відсутність або порушення симетрії [25]. Асиметрія в мистецтві як художній прийом, що вносить до композиції різноманітність і динаміку, характерна для мистецтва бароко, рококо, романтизму; у китайському, японському, корейському мистецтві і в живописі імпресіонізму [26].

Одним з основних засобів на принципах якого побудована композиція даного твору є асиметрія. Симетрія у декоративному панно визначена постаттю Богородиці. Порушує симетрію загальної композиції твору храм Пресвятої Богородиці. Будівля храму те будується за принципами симетрії.

Симетрія завжди виражає стан спокою, повільного перебігу подій. Асиметрія порушує цей спокій, тому виступає у парі з динамікою.

Статика – створює враження нерухомості, як об'єкту архітектури храму Пресвятої Богориці, а також у постаті Покрови.

Динаміка – це рух. Динамічний рух спостерігається на задньому плані композиції, що є фоном декоративного панно. Плавні, вигнуті, діагональні лінії заднього плану додають статичній композиції динамічного сприйняття.

Серед засобів композиції, що було використано для виразності декоративного панно «Свята Покрова» також можна виділити такі, як: контраст, нюанс, ритміка, подібність.

Під контрастом розуміють різку відмінність між однорідними елементами композиції : між кольорами (чорний – білий, синій – жовтий, зелений – червоний тощо), формами (круглий – квадратний, великий – малий, горизонтальний – вертикальний тощо), фактурами (матовий – блискучий, шершавий – гладкий, ворсовий – безворсовий тощо). Використовуючи контрасти в композиції твору сильніше виявляються художні якості як кожного елемента, так і композиції в цілому. Він може бути, як стриманим так і загостреним.

Стриманий контраст проявляється у відмінностях між другорядними елементами. Загострений контраст має місце при різкій відмінності головного елемента від другорядних. Він може бути виражений у розмірах, розташуванні, кольорі, пластиці форм. При ньому композиція набуває динамізму і найбільшої активності в плані впливу на глядача [28].

У композиції декоративного панно кольоровими контрастними поєднаннями є жовтий і блакитний кольори, зелений і червоний, а також світлотними контрастами є контраст темного і світлого.

Натомість нюанс, характеризується слабкою відмінністю означених вище елементів (форма, фактура, колір) композиції за основними композиційними ознаками. Наприклад, у фактурних поверхнях він виражений у крупній або дрібній зернистості, у кольоровій градації від бордо до світліших червоних відтінків тощо.

Нюансне відношення може бути наближеним та віддаленим.

Наближене відношення передбачає побудову композиції з використанням елементів, що характеризуються так званою зворотною

зміною властивостей, наприклад, збільшенням розмірів і сплюсненням рельєфу. Віддалене відношення виражається прямою або паралельною зміною властивостей елементів, наприклад зростанням яскравості кольору і збільшенням розмірів [29].

При згладжуванні відмінностей вона стає більш спокійною, а при їх збільшенні – активною. У цілому нюанс сприяє встановленню зорової рівноваги між частинами композиції, досягненню її цілісності. Відповідно при застосуванні того чи іншого нюансного відношення змінюється і характер композиції [29].

Нюансне відношення покликане згладжувати відмінності та сприяти вираженню стану спокою. У виконаній роботі нюанс присутній у відтінках Мафорії Богородиці, білих та блакитних кольорах рушника (покрови), відтінках зеленого, у саяві фону та будівлі Церкви Різдва Пресвятої Богородиці.

Принцип пластичної спряженості характеризується поступовими переходами від одного елементу композиції до іншого. Такий плавний, поступовий перехід відбувається за рахунок застосування в її будові хвилястих, S-подібних ліній. Пластична спряженість яскраво виражена у плавних лініях фону.

Обрана кольорова гамма декоративного панно підкреслює смислове навантаження твору. Основними кольорами, що підібрано для підкреслення смислового навантаження твору та його символічного значення є наступні кольори:

- а) жовтий – сила Сонця, символ захисту й надії;
- б) червоний – символізує добро, радість життя. За християнською традицією червоний колір є символом Воскресіння, небесного вогню;
- в) зелений – колір весни, воскресіння природи, надії та життя;
- г) білий – символ чистоти і невинності;
- г) сірий – колір рівноваги, стабільності;

д) синій – колір глибини, символізує людську праведність і чисту духовну відданість людини своєму Творцю, Владиці Небес і Світу.

Богоматір зображена у традиційних візантійських шатах: червоному мафорії поверх туніки. Нижня туніка синього кольору – символ людськості й, водночас, небесного дівництва Богоматері, вищих Божественних світів. Мафорій червоний – вказує на богоматеринство і царське достоїнство Марії. Мафорій накладено на біле покривало голови Богородиці. Жінки того часу за християнською традицією завжди покривали голову. Срібно-золотий німб, що оточує голову Пресвятої Богородиці – вказує на святість Покрови.

У сіро-голубих, біло-сірих кольорах зображено Катедральний собор Різдва Пресвятої Богородиці, що знаходиться у місті Хмельницькому і відповідає реальному вигляду храму.

Для фону було підібрано зелений, жовтий, білий та блакитний кольори. Зелений колір – символізує мир, спокій, гармонію, життя та ріст. Зелений – символ природи і молодості; він – «міст» між двома протилежними кольорами веселкового спектру – гарячим червоним і холодним синім. А тому виступає кольором надії на злагоди, миру і спокою [28]. Зелений колір на задньому плані знизу композиції асоціюється із зеленю землі, полем, зеленю трави.

Жовтий колір – символ небесного світила (сонця), тепла та врожаю (колір стиглого зерна). Цей колір оберігає від злих сил та всього лихого. Колір достиглих хлібів [28]. Жовтий колір на задньому плані асоціюється з полем стиглої пшениці. Білий колір на задньому плані є сила денного світла.

Блакитний – близький до синього, символізує благородство, ніжність і вірність, легкий сум через розуміння скінченності прекрасного і неповторного в людському житті та недосяжності вічного, як недосяжна небесна блакить. Його стихія – повітря, бо воно – і сама блакить, і шлях до голубого неба [29]. Блакитний колір на задньому плані у верхній частині композиції асоціюється з чистим, мирним небом.

Пропорції – це засіб створення художнього єдності елементів об’ємно-просторової форми або розмірні відношення елементів форми. Приваблива сила пропорцій в ефекті гармонізації [30]. У зображенні композиції пропорції дещо свідомо порушені. Постаць Богородиці є набагато більшою у центральній частині композиції ніж собор на першому плані. Це вказує на Божественну велич Покрови.

Ритм в образотворчому і декоративно-прикладному мистецтві – спосіб естетичної організації форми і художньо-образної виразності, заснований на тимчасових і просторових закономірностях і взаємозв’язках. У живописі, графіці, скульптурі, декоративному мистецтві ритм є одним з найважливіших виразних засобів композиції, він бере участь у побудові зображення, і додає змісту певної емоційності [31].

Фактура в композиції – це текстильне відчуття поверхні форми, що відчувається як гладке, зернисте, ворсисте тощо. За допомогою фактури можна виділити головні елементи композиції, додати різнофактурність кольорових плям, що надасть роботі більшої виразності.

У декоративному панно є свої специфічні риси композиційних закономірностей, що створюють певну систему і мають чітку ієрархічну підлеглість. Наприклад – закон цілості. Цілість – це внутрішня єдність елементів композиції, єдність форми і змісту.

2.2 Матеріалознавчі аспекти виконаного декоративного панно «Свята Покрова»

Для втілення будь-якого художнього твору необхідні матеріали. Основним витратним матеріалом для виконання техніки «нетканого гобелену» є нитки.

Найчастіше для таких робіт використовують лляні, акрилові та вовняні нитки. У сучасних реаліях чисті вовняні нитки і пряжа не виготовляються, тож для виконання твору дипломного проєкту використовувалася напіввовняна пряжа. Напіввовна пряжа – це вовна, оброблена за спеціальною технологією з додаванням синтетичних волокон.

Напіввовняна пряжа складається з овечої вовни на 50% і 50% ПАН. ПАН – сировина, в основі якої лежать поліакрилонітрильні волокна – акрил. Він являє собою штучне волокно, що володіє майже властивостями вовни. Поєднання цих волокон набуває міцності синтетичного волокна, гігроскопічності, повітропроникності натуральної вовни. На дотик нитка середньої м'якості, підходить як для ручного в'язання, так і машинного.

Щільність скручування з двох ниток дозволяє регулювати товщину нитки використовуючи метод в'язання в декілька додавань. У процесі прання вироби з напіввовняної пряжі не сідають, а навпаки розтягуються. При правильній експлуатації не піддаються деформації. Кольори не втрачають яскравості, а готові речі довго виглядають ошатно і святково. За волокнистим складом пряжа є змішаною, тобто складається з двох різних видів волокон. За своєю будовою нитка кручена, тобто утворюється на крутильних машинах скручуванням двох ниток. При розкручуванні розпадається на складові нитки [32].

Для виконання декоративного панно «Свята Покрова» технікою «нетканий гобелен» використовувались напіввовняні нитки різних кольорів, відповідно до творчого задуму (див. рисунок 2.2.1).

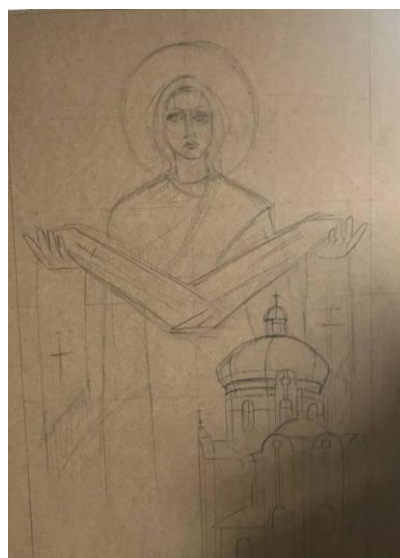
Для виготовлення твору у техніці «нетканий гобелен» потрібна основа, зазвичай ДСП (деревно-стружкова плита) (див. рисунок 2.2.2, а). На ній викладається майбутнє зображення. Попередньо, перед викладанням ниток, намічаються елементи композиції в олівці, узгоджуються їх пропорційні відношення, наноситься пророблене зображення (див. рисунок 2.2.2, б).



Рисунок 2.2.1 – Напіввовняні нитки різних кольорів відповідно до творчого задуму



а



б

а) основа ДСП ; б) нанесене зображення на основу

Рисунок 2.2.2 – Основа для виконання техніки «нетканий гобелен»

Для того, щоб надійно зафіксувати нитки на основі доцільно використовувати клей «ТІТАН» (див. рисунок 2.2.3, а). Він є не

дороговартісним та надійним засобом для з'єднання будь-яких матеріалів між собою.



а) ємність з клеєм «ТІТАН»; б) дерев'яні шпажки

Рисунок 2.2.3 – Необхідні матеріали та інструменти для виконання роботи в техніці «нетканий гобелен»

Також, в якості інструменту, доречними будуть дерев'яні шпажки (див. рисунок 2.2.3, б), адже саме ними зручно наносити клей і вирівнювати лінії зображення на основі. Гострим кінцем шпажки їх (нитки) зручно фіксувати

Отже, основними матеріалами для виконання декоративного панно у техніці «нетканого гобелену» (різновиду «ниткографії») є:

- а) лист ДСП – в якості основи майбутнього панно;
- б) напіввовняні нитки – для виконання роботи;
- в) шпажки – для нанесення клею та фіксування ниток;
- г) клей «ТІТАН» – для фіксації ниток на основі.

Інструменти без яких би не обійшлося під час виконання техніки «нетканого гобелену» – це ножиці та різачки (див. рисунок 2.2.4, а; 2.2.4, б).



а



б

а) ножиці; б) різачки

Рисунок 2.2.5 – Необхідні інструменти

Кожна виконана робота має свою вартість. Вартість художнього твору складається з витрачених матеріалів, складності техніки, оригінальності, витраченого часу. Розрахунок вартості витрат на матеріали та інструменти для виготовлення декоративного панно у техніці «нетканий гобелен» подано у таблиці 2.2.1.

Таблиця 2.2.1 – Калькуляція витрат для виготовлення декоративного панно

№ з/п	Назва матеріалу	Ціна за одиницю, грн	Потрібна кількість	Вартість, грн
1	2	3	4	5
1	Основа ДСП	180	1 шт.	180
2	Клей «ТІТАН»	111	1 шт.	111
3	Дерев'яні шпажки	48	1 уп	48
4	Нитки напіввовнянні	47	12 пряж	564
			Всього	903

Сума за витрачені матеріали становить 903 грн. Про те, у вартість декоративного панно вкладаються й нематеріальні витрати, такі як: витрачення часу, складність роботи, її оригінальність тощо.

Тому, враховуючи вартість матеріалів, роботу для виготовлення декоративного панно склала 3000 грн.


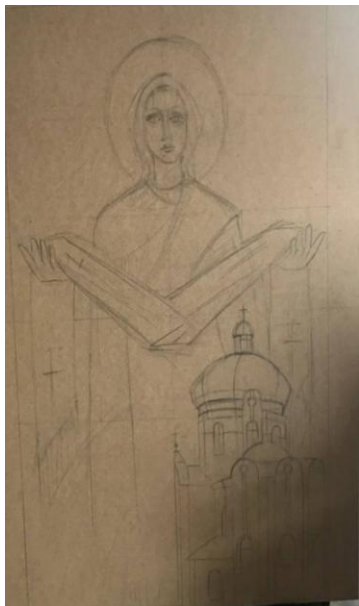
2.3 Технологія та послідовність виконання декоративного панно «Свята Покрова» у техніці «нетканий гобелен»

Для виготовлення панно в обраній техніці потрібно зробити певні послідовні кроки у правильній послідовності. Тож, можемо виділити наступні етапи виконання художнього твору у техніці «нетканого гобелену»:


- а) розробити ескіз майбутнього твору;
- б) підготувати основу до виконання роботи;
- в) перенести олівцем зображення на основу ДСП;
- г) підготувати (накрутити) нитки різних кольорів, відповідно до творчого задуму;
- д) приклеїти нитки на визначену ділянку, на яку попередньо нанесено клей;
- е) заповнити всі ділянки композиції на основі підготовленими до роботи нитками;
- є) закріпити основу на підрамник.

Технологія виконання декоративного панно зображена у таблиці 2.3.1.

Таблиця 2.3.1 – Технологія виконання декоративного панно «Свята Покрова»

№ операції з/п	Графічне зображення	Технічні умови виконання операції
1	2	3
1		Підбір ідеї. Створення ескізу
2		Перенесення зображення ескізу на основу ДСП

Продовження таблиці 2.3.1

1	2	3
3		Скручування ниток у джгути
4		Наклеювання кольорових джгутів на основу за кольором згідно ескізу Виконання одягу постаті Богородиці
5		Наклеювання кольорових джгутів на основу за кольором згідно ескізу Виконання одягу постаті Богородиці

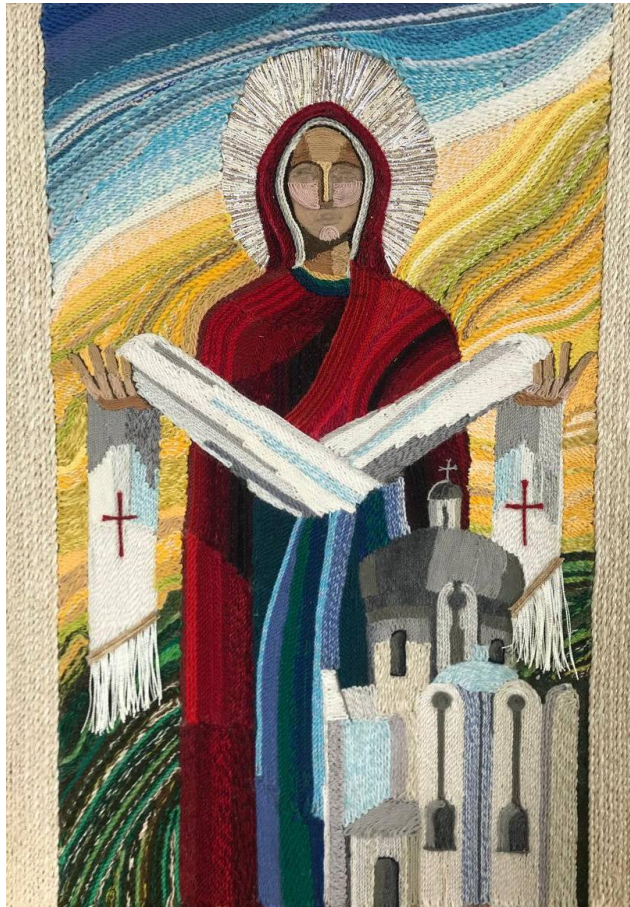
Продовження таблиці 2.3.1

1	2	3
6		<p>Наклеювання кольорових джгутів на основу за кольором згідно ескізу</p> <p>Виконання будівлі собору</p>
7		<p>Наклеювання кольорових джгутів на основу за кольором згідно ескізу</p> <p>Виконання рушника</p>
8		<p>Наклеювання кольорових джгутів на основу за кольором згідно ескізу</p> <p>Детальне «прописання» рук</p>

Продовження таблиці 2.3.1

1	2	3
9		<p>Наклеювання кольорових джгутів на основу за кольором згідно ескізу</p> <p>Пророблення фону</p>
10		<p>Наклеювання кольорових джгутів на основу за кольором згідно ескізу</p> <p>Пророблення фону</p>
11		<p>Наклеювання кольорових джгутів на основу за кольором згідно ескізу</p> <p>Пророблення обличчя</p>

Кінець таблиці 2.3.1

1	2	3
		<p>Наклеювання кольорових джгутів на основу за кольором згідно ескізу</p> <p>Завершення роботи</p>

Описаний процес виготовлення художнього твору дає можливість зрозуміти специфіку техніки та послідовність виконання операцій. Дотримання технологічних вимог під час виконання кожної операції є важливим для якості художнього твору (див. додаток X, рисунок X1). Адже будь-яка похибка призведе до втрати естетики зовнішнього вигляду роботи та знецінить художній твір.

ВИСНОВКИ

Технології виготовлення художніх творів з ниток допоможе реалізувати творчий таланти у більш сучасній формі. Майстри, які досконало опанували мистецтво «нетканого гобелену» активно використовують цю техніку у декоративних творах зберігаючи при цьому зовнішні традиції та технології давніх часів.

Для втілення ідеї дипломного проєкту в техніці «нетканого гобелену» у першому його розділі було: досліджено історію виникнення та розвитку техніки традиційного гобелену і трансформації його у сучасний вид декоративного мистецтва – «нетканий гобелен». У процесі дослідження було з'ясовано, що техніка гобеленового ткання має глибоке коріння. За час розвитку технологій виробництва «гобеленів» майстрами було винайдено численні прийоми і методи їх виготовлення, за допомогою яких створюються дивовижні за своєю красою та якістю художні твори мистецтва текстилю.

Однак, слід сказати, що темпи сучасного життя, стрімкий розвиток технологій, виникнення нових матеріалів – призводять до появи нових технологій, зокрема техніки «нетканого гобелену» різновиду «ниткографії». Техніка «нетканого гобелену» своїм зовнішнім виглядом, фактурою, матеріалом, яким є нитки, дуже нагадує класичний гобелен без традиційного ткання, що й дало назву цій техніці «нетканий гобелен». Споріднена ця техніка й з «ниткографією», яка дослівно означає малювання нитками. Ці техніки набувають все більшої популярності серед художників декоративного мистецтва, зокрема художників текстилю. Вироби виготовлені ними у сучасних техніках вражають своєю красою та оригінальністю.

Також обґрунтовано ідею художнього твору обраного для виконання. Зважаючи на історичні та релігійні свідчення в історії християнства та зокрема в історії України, образ Богородиці – Божої Матері, Покрови –

Берегині тісно увійшов у культуру і мистецтво українського народу, який пов'язував Покрову ще з давнішим дохристиянським праслов'янським культом Матері-Берегині

У другому розділі надана характеристика художньо-композиційним особливостям виконаного художнього твору визначено матеріалознавчі аспекти його виконання. Описано поетапність та технологію виконання декоративного панно «Свята Покрова» Отже, усі завдання, які були поставлені на початку виконання дипломного проєкту – виконані, таким чином й досягнута мета.

Мистецьким результатом дипломного проєкту є декоративне панно «Свята Покрова» виконане сучасною технікою «нетканий гобелен».

ПЕРЕЛІК ДЖЕРЕЛ ПОСИЛАНЬ

1 Гобелен. Гобелен – Вікіпедія. Вікіпедія [Електронний ресурс]. – Режим доступу:

<https://uk.wikipedia.org/wiki/%D0%93%D0%BE%D0%B1%D0%B5%D0%BB%D0%B5%D0%BD> (дата звернення: 18.04.2022).

2 Учасники проєктів Вікімедіа. Ткацтво – вікіпедія. Вікіпедія [Електронний ресурс]. – Режим доступу:

<https://uk.wikipedia.org/wiki/%D0%A2%D0%BA%D0%B0%D1%86%D1%82%D0%B2%D0%BE> (дата звернення: 18.04.2022).

3 Анжерський апокаліпсис. Файний блог. [Електронний ресурс]. – Режим доступу:

<https://ua.waykun.com/articles/anzherskij-apokalipsis-ce.php> (дата звернення: 18.04.2022).

4 Учасники проєктів Вікімедіа. Жан Люрса – Вікіпедія. Вікіпедія. [Електронний ресурс]. – Режим доступу:

https://uk.wikipedia.org/wiki/%D0%96%D0%B0%D0%BD_%D0%9B%D1%8E%D1%80%D1%81%D0%B0#%D0%93%D0%BE%D0%BB%D0%BE%D0%B2%D0%BD%D1%96_%D1%82%D0%B2%D0%BE%D1%80%D0%B8 (дата звернення: 20.04.2022).

5 Історія виникнення гобеленів. Інтернет магазин килимів. [Електронний ресурс]. – Режим доступу:

<https://kilimi.com.ua/uk/stati/istorija-vozniknovenija-gobelenov> (дата звернення: 20.04.2022).

6 Ямборко О. Український тематичний килим 1930–1960-х рр. як мистецька практика соцреалізму. Academia.edu - Share research. [Електронний ресурс]. – Режим доступу:

https://www.academia.edu/40908591/%D0%AF%D0%BC%D0%B1%D0%BE%D1%80%D0%BA%D0%BE_%D0%9E_ (дата звернення: 20.04.2022).

7 Ткацтво в Україні: історія виникнення, розвиток, сучасні майстри. Освіта.UA. [Електронний ресурс]. – Режим доступу:

<https://ru.osvita.ua/vnz/reports/culture/11399/> (дата звернення: 21.04.2022).

8 Учасники проектів Вікімедіа. Ткацький верстат – Вікіпедія. Вікіпедія. [Електронний ресурс]. – Режим доступу:

https://uk.wikipedia.org/wiki/%D0%A2%D0%BA%D0%B0%D1%86%D1%8C%D0%BA%D0%B8%D0%B9_%D0%B2%D0%B5%D1%80%D1%81%D1%82%D0%B0%D1%82 (дата звернення: 21.04.2022).

9 Нетканий гобелен. Технологія. [Електронний ресурс]. – Режим доступу:

<https://jak.koshachek.com/articles/netkaniy-gobelen-tehnologija.html> (дата звернення: 22.04.2022).

10 Ниткографія. Facebook. ВДВ Креатив - інтернет-магазин товарів для рукоділля, хобі та творчості. [Електронний ресурс]. – Режим доступу:

<https://www.facebook.com/vdvcreative/posts/738142292976182/> (дата звернення: 22.04.2022).

11 Дмитро Гордієнко. Збірник наукових статей «Покрова Присвятої Богородиці». [Електронний ресурс]. – Режим доступу:

https://chtyvo.org.ua/authors/Hordiienko_Dmytro/Stanovlennia_ta_rozvytok_kultu_Pokrovy_Presviatoi_Bohorodytsi_v_Serednovichnii_Ukraini.pdf (дата звернення: 22.04.2022).

12 Народні звичаї та вірування на Покрову - Нова Доба. Нова Доба. [Електронний ресурс]. – Режим доступу:

<https://novadoba.com.ua/214200-narodni-zvychayi-ta-viruvannya-na-pokrovu.html> (дата звернення: 23.04.2022).

13 14 жовтня – свято Покрови Пресвятої Богородиці і День Українського козацтва » Профспілка працівників освіти і науки України. [Електронний ресурс]. – Режим доступу:

<https://pon.org.ua/novyny/1692-14-zhovtnya-svyato-pokrovi-presvyatoyi-bogorodici.html> (дата звернення: 24.04.2022).

14 Покрова Пресвятої Богородиці. Агенція новин Фіртка. [Електронний ресурс]. – Режим доступу:

<https://firtka.if.ua/blog/view/pokrova-presvatoi-bogorodici89193> (дата звернення: 24.04.2022).

15 Покрова Пресвятої Богородиці за народним календарем Слобода Київ.ua. [Електронний ресурс]. – Режим доступу:

<https://mamajeva-sloboda.ua/publ/pokrova-presvyatoyi-bohorodytsi-pokrova-za-narodnym-kalendarem-14-zhovtnya-yak-vidznachaly-ta-scho-yily/> (дата звернення: 25.04.2022).

16 Найбільше осіннє свято – Покрова Пресвятої Богородиці » Профспілка працівників освіти і науки України. Профспілка працівників освіти і науки України. [Електронний ресурс]. – Режим доступу:

<https://pon.org.ua/novyny/3472-najbilshe-osinnye-svyato-pokrova-presvyatoyi.html#:~:text=14%20%D0> (дата звернення: 25.04.2022).

17 14 жовтня – Покрова: свято весіль, матерів та воїнів – Кіцмань.City. Кіцмань.City. [Електронний ресурс]. – Режим доступу:

<https://kitsman.city/articles/169553/14-zhovtnya-pokrova-svyato-vesil-materivta-voiniv> (дата звернення: 25.04.2022).

18 Учасники проектів Вікімедіа. Покрова Пресвятої Богородиці – Вікіпедія. Вікіпедія. [Електронний ресурс]. – Режим доступу:

https://uk.wikipedia.org/wiki/%D0%9F%D0%BE%D0%BA%D1%80%D0%BE%D0%B2%D0%B0_ (дата звернення: 28.04.2022).

19 Покрова. Вічні традиції українців. З давнини до сьогодення. Укрінформ - актуальні новини України та світу. [Електронний ресурс]. – Режим доступу:

<https://www.ukrinform.ua/rubric-society/3332644-pokrova-vichni-tradicii-ukrayinciv-z-davnini-do-sogodenna.html> (дата звернення: 28.04.2022).

20 Учасники проєктів Вікімедіа. Собор Різдва Пресвятої Богородиці (Хмельницький) – Вікіпедія. Вікіпедія. [Електронний ресурс]. – Режим доступу:

https://uk.wikipedia.org/wiki/%D0%A1%D0%BE%D0%B1%D0%BE%D1%80_%D0%A0%D1%96%D0%B7%D0%B4%D0%B2%D0%B0_ (дата звернення: 28.04.2022).

21 Катедральний собор Різдва Пресвятої Богородиці (м. Хмельницький). Інтерактивна карта Української Греко-Католицької Церкви. [Електронний ресурс]. – Режим доступу:

<https://map.ugcc.ua/view/801-katedralnyy-sobor-rizdva-presvyatoy-bogorodytsi-m-hmelnytskyu> (дата звернення: 28.04.2022).

22 Покрова. Вічні традиції українців. З давнини до сьогодні – РІСУ. Релігійно-інформаційна служба України. [Електронний ресурс]. – Режим доступу:

https://risu.ua/pokrova-vichni-tradiciyi-ukrayinciv-z-davnini-do-sogodennya_n122605 (дата звернення: 29.04.2022).

23 Основи композиції / Л. Я. Семчук. Наукова бібліотека Прикарпатського національного університету імені Василя Стефаника. [Електронний ресурс]. – Режим доступу:

<http://194.44.152.155/elib/local/3849.pdf> (дата звернення: 18.05.2022).

24 Композиція (мистецтво). Wikiwand. [Електронний ресурс]. – Режим доступу:

https://www.wikiwand.com/uk/%D0%9A%D0%BE%D0%BC%D0%BF%D0%BE%D0%B7%D0%B8%D1%86%D1%96%D1%8F_ (дата звернення: 18.05.2022).

25 Учасники проєктів Вікімедіа. Асиметрія – Вікіпедія. Вікіпедія. [Електронний ресурс]. – Режим доступу:

<https://uk.wikipedia.org/wiki/%D0%90%D1%81%D0%B8%D0%BC%D0%B5%D1%82%D1%80%D1%96%D1%8F> (дата звернення: 18.05.2022).

26 Асиметрія (у мистецтві) - значення слова, визначення слова, слово означає. Vseslova. [Електронний ресурс]. – Режим доступу:

http://vseslova.com.ua/word/%D0%90%D1%81%D0%B8%D0%BC%D0%B5%D1%82%D1%80%D1%96%D1%8F_ (дата звернення: 19.05.2022).

27 Хмельницький національний університет. ХНУ НЦ ЗДО. Принципи та засоби композиції. [Електронний ресурс]. – Режим доступу:

https://de.khnu.km.ua/dn/k_default.aspx?M=k1240&T=02_1&lng (дата звернення: 19.05.2022).

28 Символіка кольорів у літературі. Освітній проект «На Урок» для вчителів. [Електронний ресурс]. – Режим доступу:

<https://naurok.com.ua/simvolika-koloriv-u-literaturi-214570.html> (дата звернення: 20.05.2022).

29 Символіка Українського прапора: Жовтий та блакитний кольори в міфології та психології. Про Україну і українців. [Електронний ресурс]. – Режим доступу:

<https://ua.ua.top/10355/> (дата звернення: 20.05.2022).

30 Пропорції та пропорційність в композиції. um.co.ua - учбові матеріали та реферати. [Електронний ресурс]. – Режим доступу:

<http://um.co.ua/10/10-19/10-195459.html> (дата звернення: 21.05.2022).

31 Учасники проектів Вікімедіа. Ритм в образотворчому і декоративно-прикладному мистецтві – Вікіпедія. Вікіпедія. [Електронний ресурс]. – Режим доступу:

https://uk.wikipedia.org/wiki/%D0%A0%D0%B8%D1%82%D0%BC_%D0%B2_%D0%BE%D0%B1%D1%80%D0%B0%D0%B7%D0%BE%D1%82%D0%B2%D0%BE%D1%80%D1%87%D0%BE%D0%BC%D1%83_%D1%96_%D0%B4%D0%B5%D0%BA%D0%BE%D1%80%D0%B0%D1%82%D0%B8%D0%B2%D0%BD%D0%BE- (дата звернення: 21.05.2022).

32 Пряжа напіввовняна - інтернет-магазин Ярослав. [Електронний ресурс]. – Режим доступу:

<https://yaruslav.ua/ua/pryaja/pryazha-polusherctyanaya-7-2-no57/> (дата звернення: 21.05.2022).

ДОДАТОК А
(ДОВІДКОВИЙ)

ГОБЕЛЕН У СУЧАСНОМУ ДИЗАЙНІ



Рисунок А.1 – Одяг виготовлений у стилі гобелен



Рисунок А.2 – Меблі оздоблені гобеленом



Рисунок А.3 – Панно виконане у техніці гобелен



Рисунок А.4 – Браслет сплетений у техніці гобелен



Рисунок А.5 – Подушки виконані у техніці гобелен

ДОДАТОК Б
(довідковий)

**МУЗЕЇ ДЕ ЗБЕРІГАЮТЬСЯ ТА ЕКСПОНУЮТЬСЯ ГОБЕЛЕНИ
МИНУЛИХ ЧАСІВ**



Рисунок Б.1 – Будівля мануфактури гобеленів у Парижі

ДОДАТОК В
(довідковий)

ЕЛЕМЕНТИ ГОБЕЛЕНУ БАЙЄ

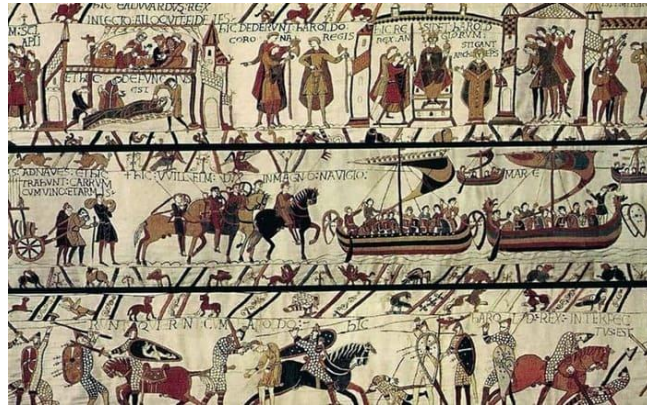


Рисунок В.1 – Гобелен Байє

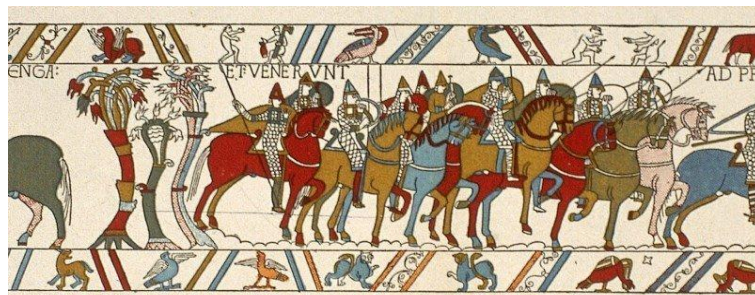


Рисунок В.2 – «Битва при Гастінгсі. Нормандські Лицарі і лучники»



Рисунок В.3 – «Плавання у морі»

ДОДАТОК Г
(довідковий)

КИЛИМИ АНЖЕРСЬКОГО АПОКАЛІПСИСУ

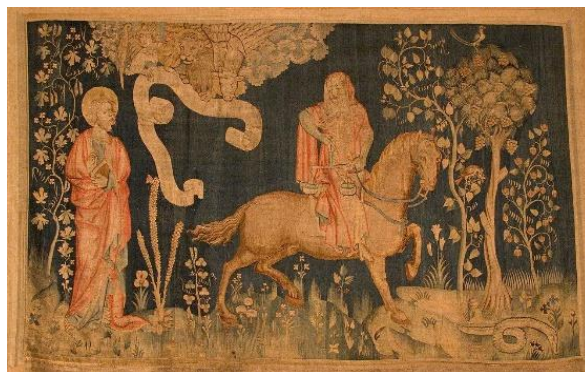


Рисунок Г.1 – Шпалера «Третій вершник Апокаліпсису»;



Рисунок Г.2 – Аррас з серії шпалер «Новий Єрусалим»;



Рисунок Г.3 – Виставка аррасів Анжерського апокаліпсису в Музеї міста Анже, Франція.

ДОДАТОК Д
(довідковий)

РІДКІСНІ ЗРАЗКИ СЕРЕДНЬОВІЧНИХ АРРАРАСІВ СЕРІЯ
«ПОЛЮВАННЯ НА ОДНОРОГА»



Рисунок Д.1 – «Жінка Клоні»

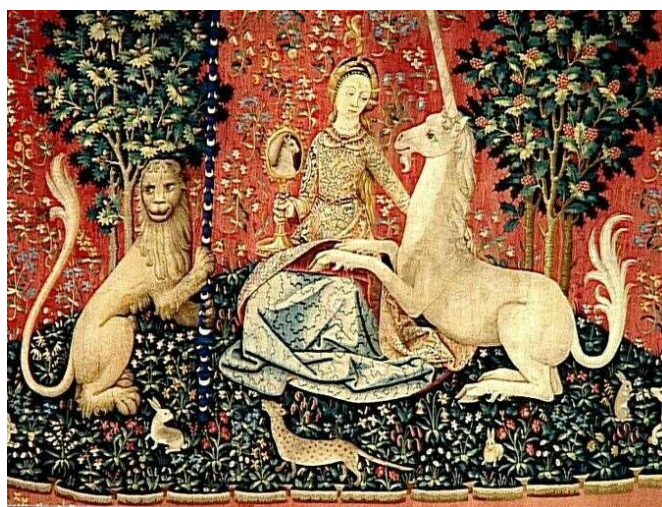


Рисунок Д.2 – «Жінка з однорогом»

ДОДАТОК Ж
(довідковий)

ГОБЕЛЕН Ж.ЛЮРСА



Рисунок Ж.1 – Ж. Люрса у майстерні у замку Тур-Сен-Лоран

ДОДАТОК И
(довідковий)

ПОПУЛЯРНІ ТВОРИ ЛЮРСА У КИЛИМАРСТВІ

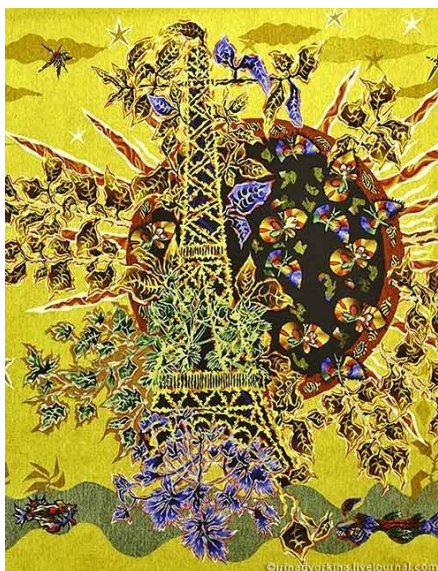


Рисунок И.1 – Гобелен «Сонце Парижа» (майже повністю).

Жан Люрса.1962. Обюссон.



Рисунок И.2 – Жан Люрса. Гобелен «Свобода» з віршами Поля Елюара, 1948 р. Центр Жоржа Помпиду, Париж.

ДОДАТОК К
(довідковий)

ГОБЕЛЕН «ЗБІР ЯБЛУК»



Рисунок К.1 – Гобелен «Збір яблук» 1935. Вовк Наталя Юхимівна

ДОДАТОК Л
(довідковий)

ТКАЦЬКІ ВЕРСТАТИ



Рисунок Л.1 – Найпростіший рамний верстат



Рисунок Л.2 – Традиційний ткацький верстат (реконструкція) з українського Полісся, експозиція Музею історії ткацтва Чернігівщини, смт. Козелець

ДОДАТОК М
(довідковий)

РУЧНИЙ ТКАЦЬКИЙ ВЕРСТАТ

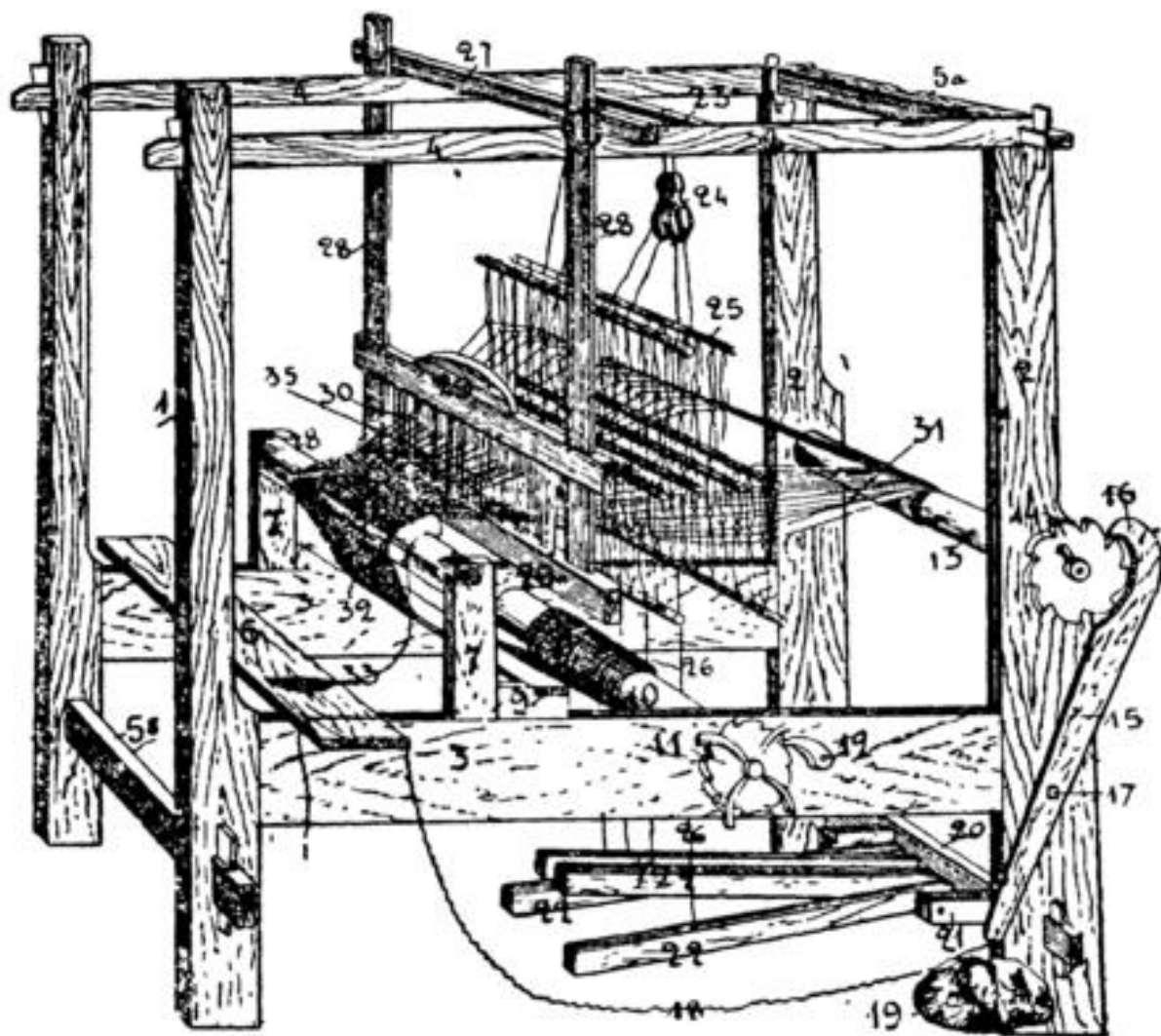


Рисунок М.1– Традиційний український ручний ткацький верстат-кросни

ДОДАТОК Н
(довідковий)

НЕТКАНИЙ ГОБЕЛЕН



Рисунок Н.1 – Нетканый гобелен «Маки»



Рисунок Н.2 – Нетканый гобелен «Гуцул»

ДОДАТОК П
(довідковий)

ДЕКОРАТИВНІ КАРТИНИ СУЧАСНИЙ МИТЦІВ ВИКОНАНІ У
ТЕХНІЦІ НИТКОГРАФІЇ



Рисунок П.1 – Декоративний натюрморт



а)



б)

а) «Соняхи у полі»; б) «Соняшники»

Рисунок П.2 – Зображення соняхів в техніці ниткографії

ДОДАТОК Р
(довідковий)

ЕТАПИ ВИКОНАННЯ КАРТИНИ У ТЕХНІЦІ НИТКОГРАФІЇ

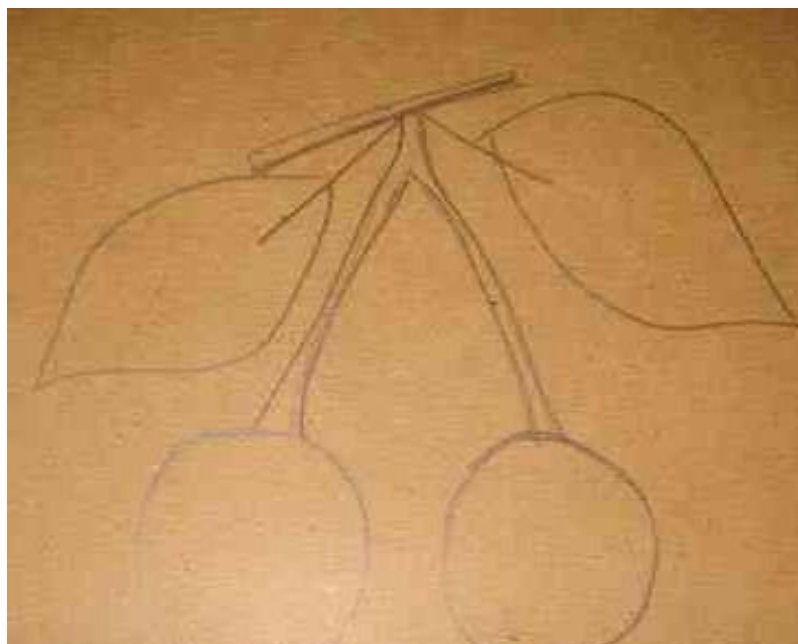


Рисунок Р.1 – Нанесення ескізу

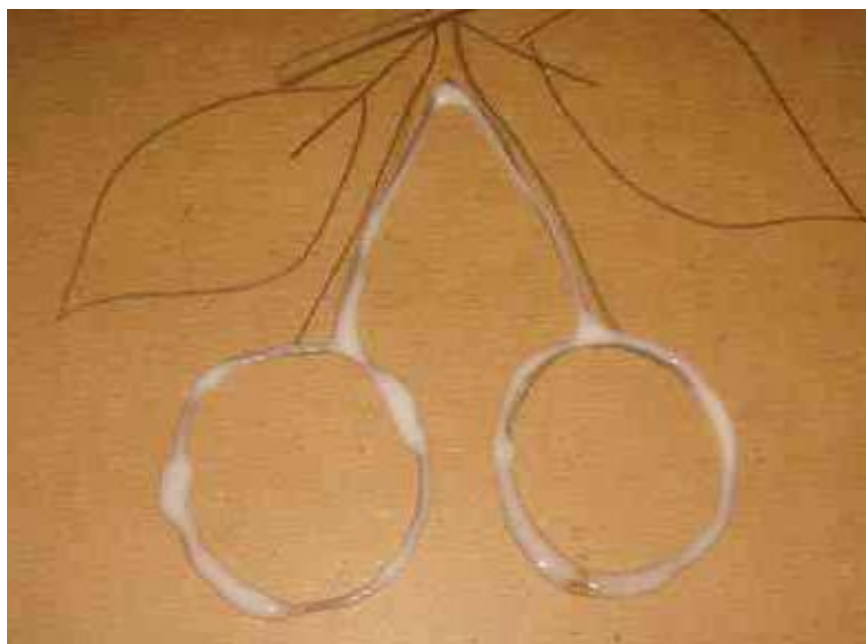


Рисунок Р.2 – Нанесення клею на контур



Рисунок Р.3 – Наклеювання нитки на контур

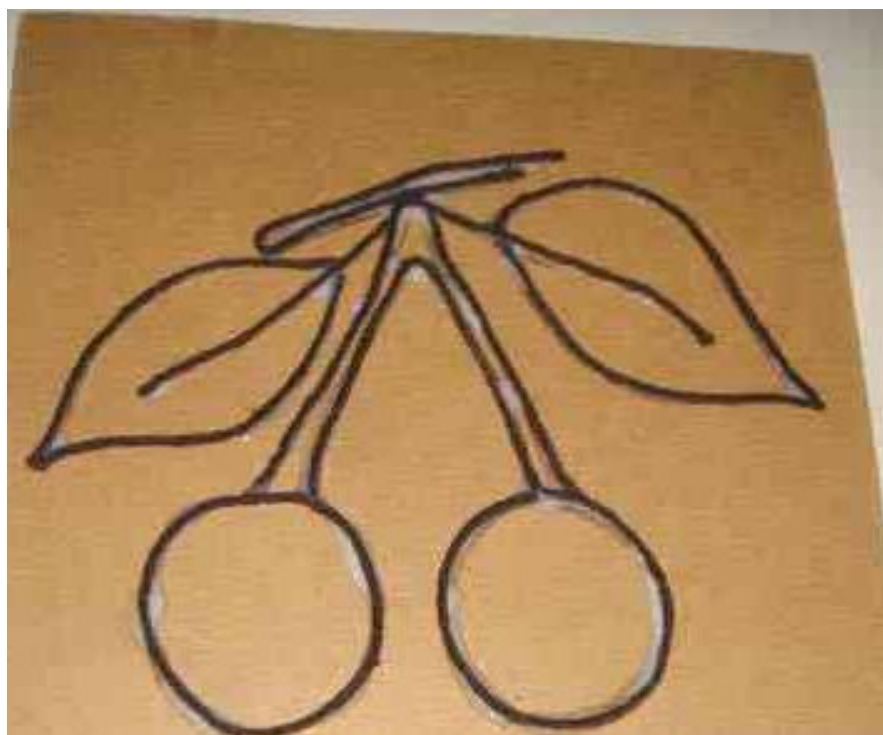


Рисунок Р.4 – Заповнення контуру



Рисунок Р.5 – Заповнення нитками

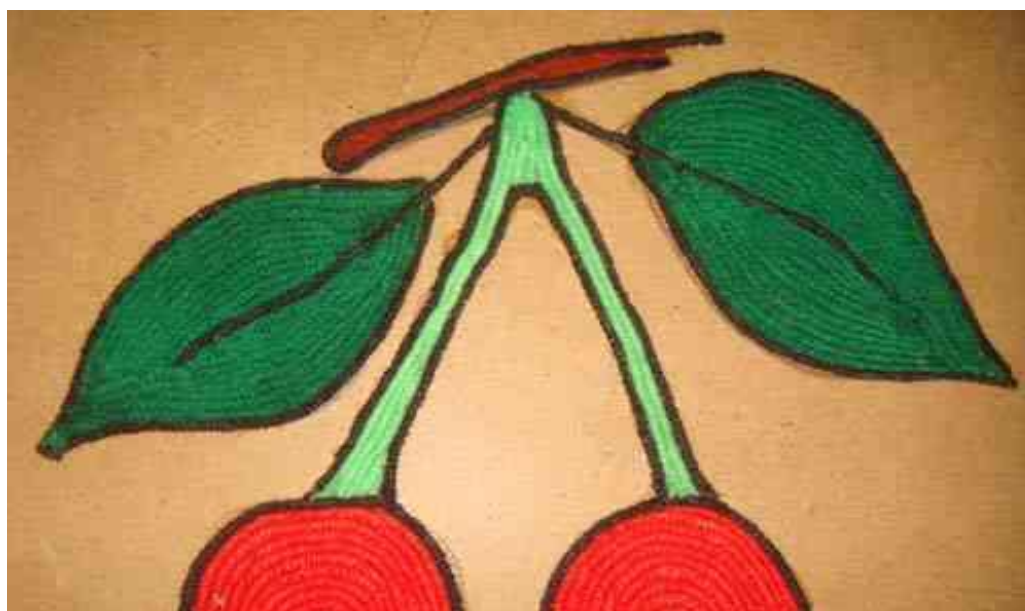


Рисунок Р.6 – Завершення роботи

ДОДАТОК С
(довідковий)

КОЗАЦЬКІ ІКОНИ ПОКРОВИ



Рисунок С.1 – Ікона «Покрови Богородиці» із зображенням Богдана Хмельницького та архієпископа Лазаря Барановича.



Рисунок С.2 – Ікона «Покрови Богородиці» із зображеннями гетьмана Івана Мазепи



Рисунок С.3 – Ікона «Покров Богородиці» із зображенням невідомого козацького старшини – ліворуч у гурті

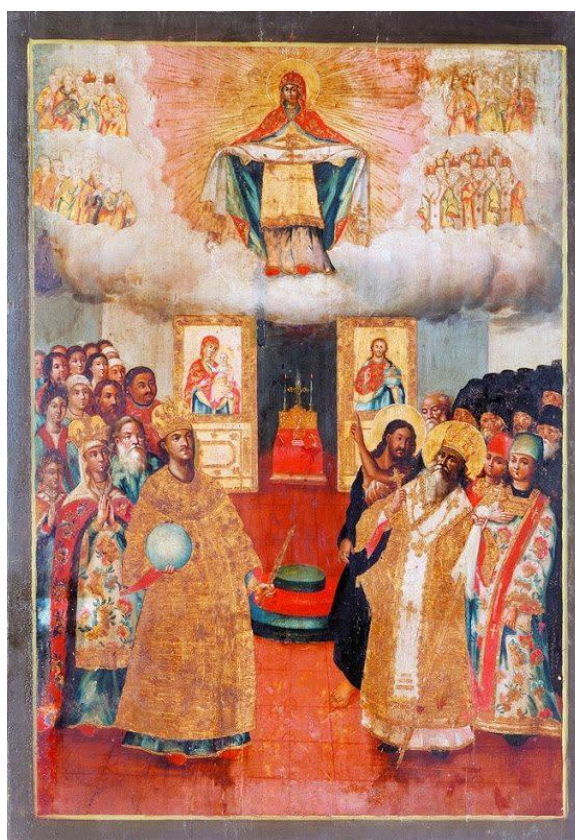


Рисунок С.4 – Ікона «Покров Богородиці» із зображенням у натовпі козацької старшини та їхніх дружин у вбранні часів Гетьманщини – в кунтушах і «корабликах»

ДОДАТОК Т
(довідковий)

**НАЙВІДОМІШІ УКРАЇНСЬКІ ХРАМИ, ПРИСВ'ЯЧЕНІ
ПОКРОВІ**



Рисунок Т.1 – Церква-фортеця у Сутківцях

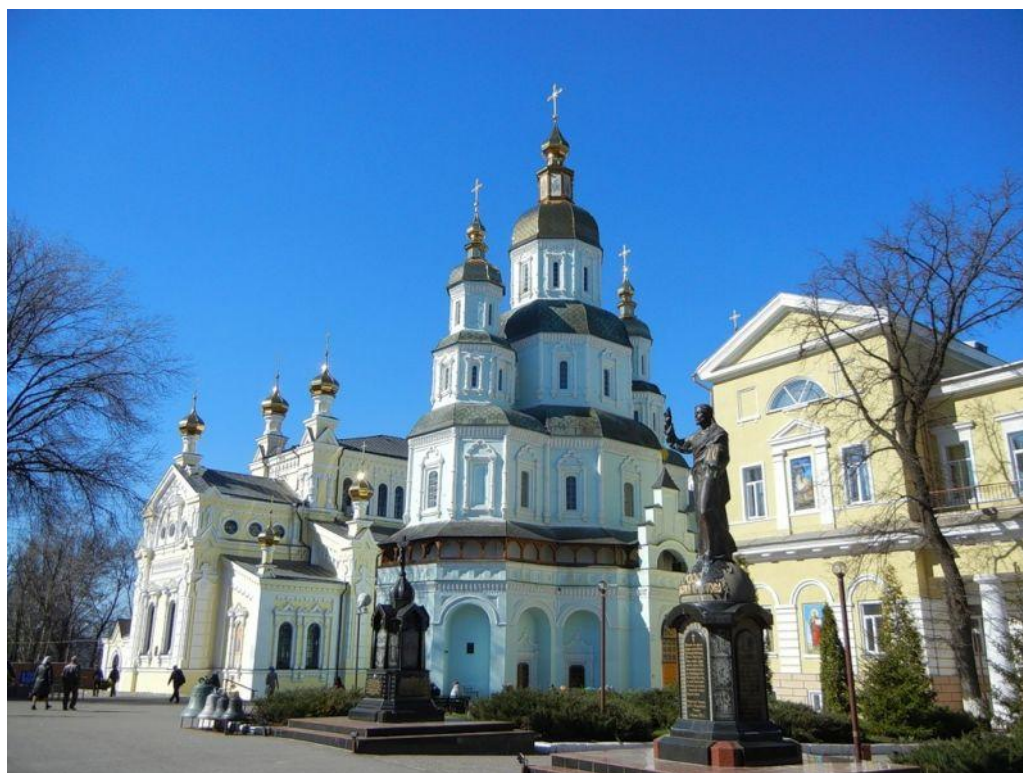


Рисунок Т.2 – Покровський собор у Харкові

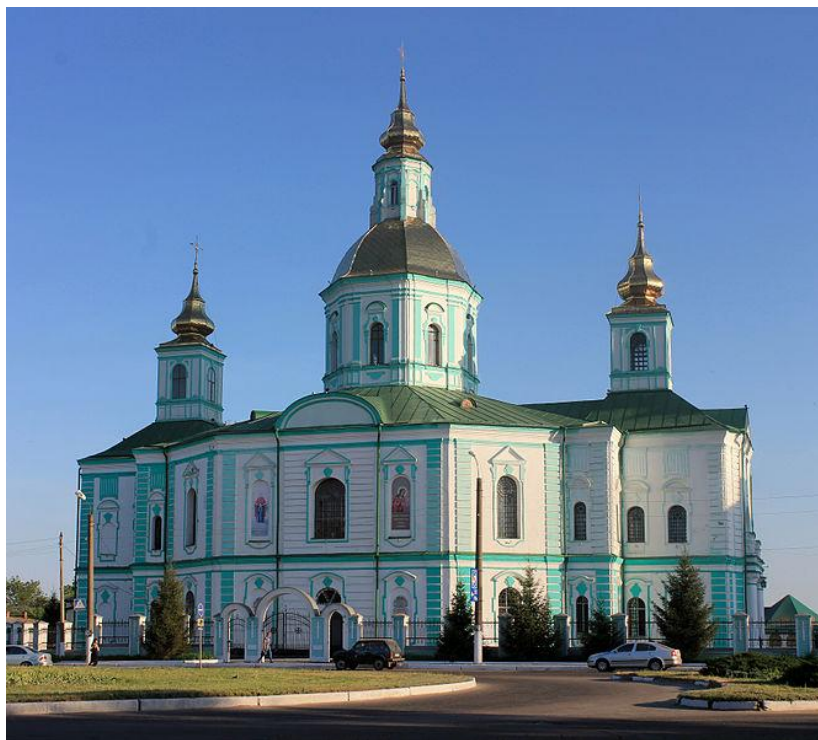


Рисунок Т.3 – Свято-Покровський кафедральний собор в Охтирці



Рисунок Т.4 – Свято-Покровська церква (Плішивець)

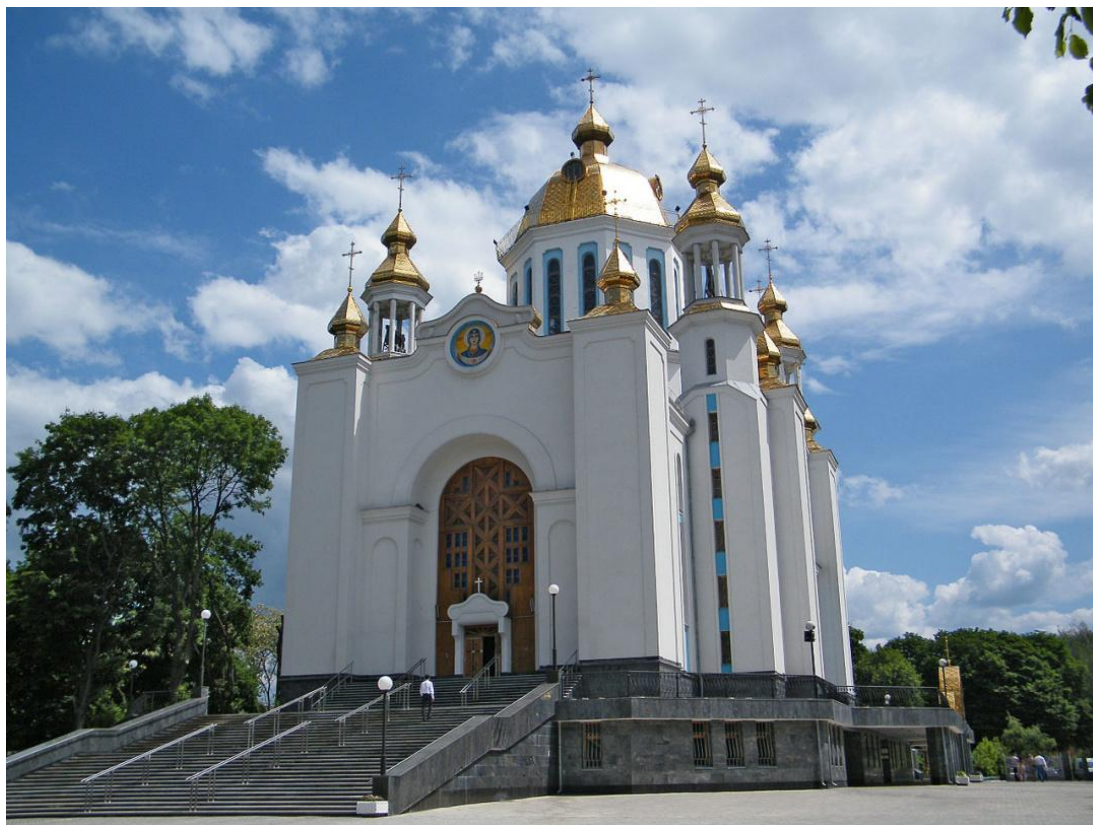


Рисунок Т.5 – Свято-Покровський кафедральний собор у Рівному

ДОДАТОК У
(довідковий)

ЦЕРКВА РІЗДВА ПРЕСВЯТОЇ БОГОРОДИЦІ

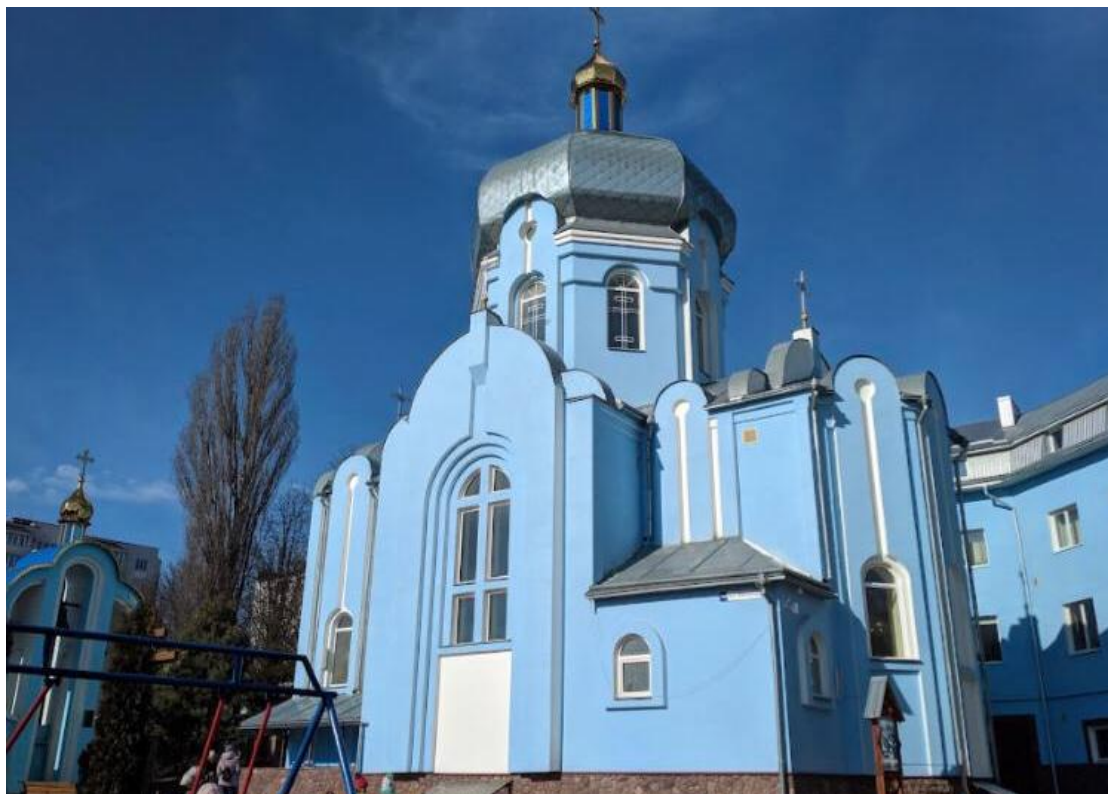


Рисунок У.1 – Церква Різдва Пресвятої Богородиці у Хмельницькому

ДОДАТОК Ф
(довідковий)

**ПОКРОВА В УКРАЇНСЬКІЙ ІКОНОГРАФІЇ Й ОБРАЗОТВОРЧОМУ
МИСТЕЦТВІ**



Рисунок Ф.1 – Фреска «Козацька Покрова», середина 30-х років ХХ ст.
Юліян Буцманюк.



Рисунок Ф.2 – ікона «Покрова воїнська» (2017). Юрій Нікітін.



Рисунок Ф.3 – історичне полотно «Державотворення» (2001). Олексій Кулаков



Рисунок Ф.4 – «Церква Покрови в Переяславі» (1845). Тарас Шевченко

ДОДАТОК Х
(обов'язковий)

ЗАВЕРШЕНИЙ ХУДОЖНІЙ ТВІР У МАТЕРІАЛІ



Рисунок Х.1 – Завершене декоративне панно «Свята Покрова»