

Хмельницький національний університет
Факультет технологій і дизайну
Кафедра дизайну

КВАЛІФІКАЦІЙНА РОБОТА

перший (бакалаврський)

Освітній рівень

ДИЗАЙН ТА ВЕРСТКА НАСТІННОГО 12-СТОРІНКОВОГО ПЕРЕКИДНОГО РЕКЛАМНО-ТУРИСТИЧНОГО КАЛЕНДАРЯ ЦІКАВИХ МІСЦЬ ХМЕЛЬНИЧЧИНИ

Галузь знань 02 Культура і мистецтво


Шифр і назва галузі знань

Спеціальність 022 Дизайн


Шифр і назва спеціальності

Шифр ДРДЗ. 2021066.03.01.00. ПЗ


Виконала: студентка 4 курсу, група ДЗН-21-3

 Валерія ЖИР

Керівник: канд. техн. наук, ст. викладач


 Оксана СТРИЖОВА

Нормоконтролер: канд. техн. наук, доц.

 Лариса КРАСНЮК

До захисту допускаю:

Зав. кафедри дизайну

 Ельвіра БАЗИЛЮК

«13» червня 2025 р.

Хмельницький національний університет

(повне найменування навчального закладу)

Факультет технологій і дизайну
Кафедра дизайну
Освітній рівень перший (бакалаврський)
Галузь знань 02 Культура і мистецтво
(шифр і назва)
Спеціальність 022 Дизайн
(шифр і назва)
Освітня програма Дизайн

ЗАТВЕРДЖУЮ

Завідувачка кафедри дизайну

Ельвіра БАЗИЛЮК

7 лютого 2025р

ЗАВДАННЯ НА КВАЛІФІКАЦІЙНУ РОБОТУ

Жир Валерії

(прізвище, ім'я, по батькові)

1. Тема роботи: «Дизайн та верстка настінного 12-сторінкового перекидного рекламнотуристичного календаря цікавих місць Хмельниччини»

Керівник проєкту Стрижова Оксана, канд. техн. наук
(прізвище, ім'я, по батькові, науковий ступінь, вчене звання)

затверджені наказом вищого навчального закладу від 7.02.2025 р., № 23.

2. Строк подання студентом закінченої роботи 3 червня 2025 р.

3. Вихідні дані до роботи: об'єкт проєктування - каталог; призначення – рекламнотуристичний; зміст – цікаві місця Хмельниччини

4. Зміст пояснювальної записки (перелік питань, які потрібно розробити)

Вступ

розділ 1 – Обґрунтування вихідних даних до проєктування об'єкта

розділ 2 – Ретроспектива теми

розділ 3 – Творча розробка дизайну об'єкта проєктування

Висновки

Додатки

5. Перелік графічного матеріалу (з точним зазначенням обов'язкових креслень) _____

Банер 1500 x 2000 мм

6. Консультанти розділів роботи

Розділ	Прізвище, ініціали та посада консультанта	Підпис, дата	
		завдання видав	завдання прийняв
-	-	-	-
-	-	-	-
-	-	-	-

7. Дата видачі завдання 7.02.2025 р.

КАЛЕНДАРНИЙ ПЛАН

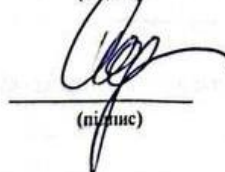
№ з/п	Назва етапів виконання кваліфікаційної роботи	Строк виконання етапів роботи	Примітка
1	Вибір та формування вихідних даних	7.02-20.02	
2	Аналіз та обґрунтування вихідних даних до проєктування об'єкта	10.02-01.03	
3	Оформлення розділу 1	10.02-01.03	
4	Збір матеріалів та виконання ретроспектива теми	02.03-01.04	
5	Оформлення розділу 2	02.03-01.04	
6	Творча розробка дизайну об'єкта проєктування та опрацювання ескізної пропозиції	02.04-15.05	
7	Оформлення розділу 3	26.04-15.05	
8	Формулювання висновків	16.05	
9	Оформлення додатків	17.05-24.05	
10	Друк та виготовлення рекламно-інформаційних матеріалів	25.05-30.05	
11	Допуск кваліфікаційної роботи керівником	28.05-30.05	
12	Нормоконтроль кваліфікаційної роботи	2.06	
13	Перевірка на антиплагіат	7.06	
14	Допуск результатів проєктування до захисту	9.06	
15	Рецензування кваліфікаційної роботи	11.06-14.06	
16	Оформлення презентації результатів проєктування, підготовка доповіді	7.06-14.06	
17	Захист кваліфікаційної роботи	18.06	

Студент


(підпис)

Валерія ЖИР

Керівник роботи


(підпис)

Оксана СТРИЖОВА

АНОТАЦІЯ

до кваліфікаційної роботи першого(бакалаврського) освітнього рівня на тему: «Дизайн та верстка настінного 12-сторінкового перекидного рекламно-туристичного календаря цікавих місць Хмельниччини»

студентки групи ДЗН 21-3 Жир В.О.,

керівник канд. техн. наук, старший викладач Стрижова О.П.

Обсяг пояснювальної записки – 53 стор., 57 ілюстрацій, 2 додатки, 20 джерел .

У кваліфікаційній роботі досліджено процес створення дизайну та верстки настінного 12-сторінкового перекидного рекламно-туристичного календаря, присвяченого цікавим природним та архітектурним місцям Хмельниччини. Проаналізовано графічні підходи до візуального оформлення поліграфічної продукції подібного туристичного спрямування.

Розроблено авторські ілюстрації, обрано загальну кольорову гаму та типографіку і композиційні рішення, які формують цілісний образ календаря. Ілюстрації виконано в техніці цифрової акварелі на основі фотографій реальних локацій. Виконано верстку перекидного настінного календаря у форматі А3.

У доповнення до календаря також розроблено серію поштових листівок та конверт, що доповнюють календар як подарунковий додаток.

В результаті проектування сформовано комплексну презентаційну систему, що популяризує культурно-природну спадщину Хмельницької області та може бути ефективним інструментом у сфері внутрішнього туризму й сувенірної продукції.

30.05.2025
(дата)


(підпис розробник)

ЗМІСТ

С.

Вступ	5
1 Обґрунтування вихідних даних до проектування об'єкта	7
1.1 Характеристика об'єкта проектування	7
1.2 Аналіз вимог до дизайн-об'єкту та актуальних дизайнерських тенденцій	16
2 Ретроспектива теми	19
2.1 Історичний огляд ретроспективи дизайну об'єктів обраного напрямку	19
2.2 Огляд досягнень відомих художників-графіків і дизайнерів, що працювали над подібною темою	21
3 Творча розробка дизайну об'єкта проектування	27
3.1 Вибір та обґрунтування концепції дизайну об'єкта проектування	27
3.2 Розробка варіантів творчих ідей	30
3.3 Обґрунтування розробки головної ідеї дизайну об'єкта проектування	40
Висновки	50
Перелік посилань	52
Додаток А. Подарунковий набір листівок за мотивами календаря.....	54
Додаток Б. Проєкт рекламно-туристичного календаря	58

ВСТУП

Календар — це не лише предмет щоденного використання, а й ефективний носій візуальної та інформаційної реклами. Особливої популярності набувають настінні перекидні календарі, які, завдяки своїй багаторазовій візуальній взаємодії з аудиторією протягом року, мають значний потенціал впливу. Вдало розроблений календар може не тільки виконувати декоративну та функціональну роль, а й сприяти формуванню туристичного іміджу регіону [1].

Хмельницька область — регіон з надзвичайно багатою історично-культурною спадщиною, мальовничими природними ландшафтами та значним туристичним потенціалом. Попри це, багато унікальних місць залишаються маловідомими. Саме тому актуальним є створення якісної рекламно-туристичної продукції, яка б привертала увагу до цікавих об'єктів Хмельниччини.

Метою кваліфікаційної роботи є розробка дизайну та верстки настінного 12-сторінкового перекидного календаря, що має рекламно-туристичну спрямованість та присвячений найцікавішим місцям Хмельницької області. Календар повинен відповідати сучасним вимогам до поліграфічної продукції, поєднувати естетику, інформативність та функціональність.

Завдання, які поставлені в процесі виконання кваліфікаційної роботи, включають:

- аналіз особливостей туристичної та рекламної поліграфії;
- дослідження візуальних і графічних рішень, характерних для календарної продукції;
- відбір ілюстрацій та фото цікавих місць Хмельниччини;
- розробка концепції дизайну календаря з урахуванням графічної стилістики, шрифтів, композиції;
- створення макету кожної сторінки
- підготовка до друку згідно з поліграфічними стандартами.

Цей календар має бути корисний тим, що його можна використовувати по-різному. Він добре підійде як сувенір для туристів — яскравий і пам'ятний

подарунок. Також його можна додати як рекламу, щоб більше людей дізналися про Хмельниччину та захотіли її відвідати. Крім того, календар має допомогти показати, наскільки гарний і цікавий наш край — із його природою, історією та визначними місцями.

Об'єкт досліджень: особливості дизайну та верстки друкованих настінних календарів.

Предмет проектування: 12-ти сторінковий настінний перекидний календар з цікавими місцями Хмельницької області.

Засоби проектування: графічний редактор Adobe Illustrator.

До складу розробленого дизайн-проекту входить календар формату А3 із 12 сторінками та обкладинкою, які містять авторські ілюстрації природних та культурно-архітектурних об'єктів Хмельниччини, а також подарунковий набір поштових листівок за мотивами сторінок календаря.

1 ОБҐРУНТУВАННЯ ВИХІДНИХ ДАНИХ ДО ПРОЄКТУВАННЯ ОБ'ЄКТА

1.1 Характеристика об'єкта проєктування

Календар – це не лише предмет, що показує дні тижня і дати. Це потужний інструмент маркетингу і подарунок, який може залишити незабутнє враження. Є речі, які незмінні: перебіг часу, зміна погоди, друкований календар на робочому столі. Так, адже саме календар — це той елемент, до якого ми звертаємося практично повсюдно, щоб відзначити для себе важливий день, запланувати зустріч або просто зорієнтуватися в даті. Незважаючи на величезну кількість цифрових пристроїв із вбудованими календарями, які нас оточують, друковані настінні та настільні календарі не втрачають своєї актуальності сьогодні [2].

Сучасні друкарні мають найновіше висококласне обладнання для друку календарів. Зараз можна надрукувати календарі практично будь-якої форми та розмірів, нанести на них вибірково лак чи фольгу будь-якого кольору, зробити будь-яку ламінацію [3].

Календарі - це планувальний інструмент, що відображає кількість днів, тижнів та місяців в році. Він використовується для зазначення важливих дат та подій, та для відліку часу. Крім того, календарі можуть бути прикрасою інтер'єру, оскільки виготовляються з використанням різноманітних дизайну та фотографій. Є різновиди календарів, які можуть відрізнитися формою, видом з'єднання листів, форматом, видом (рис. 1.1) [4]:

- настінні;
- настільні;
- перекидні;
- відривні;
- кишенькові;
- плакати і постери;
- закладки;
- сувенірні креативні.

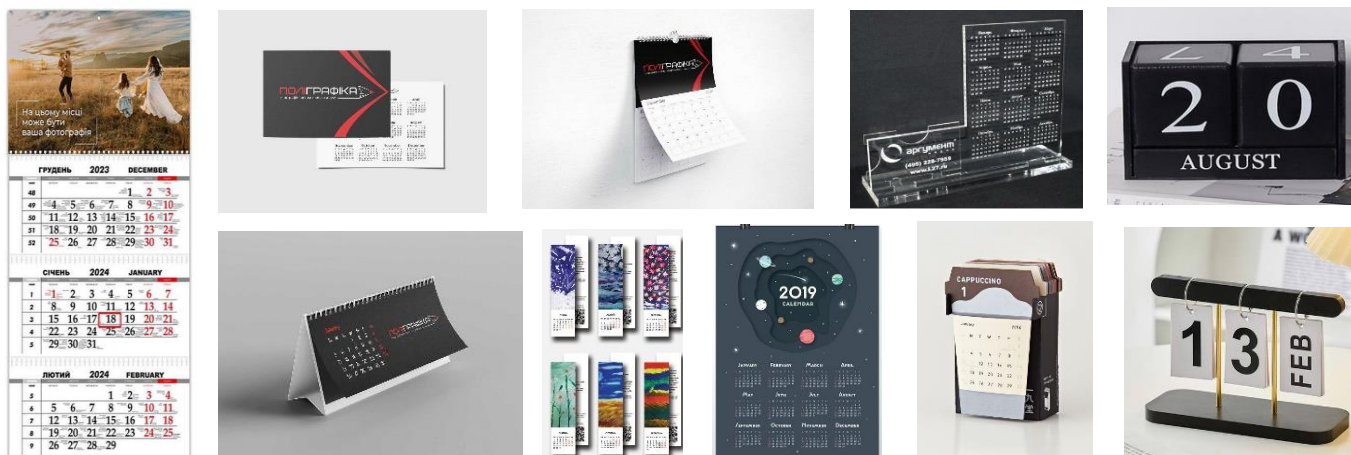


Рисунок 1.1 - Варіанти календарів

Квартальні календарі – це настінні календарі з календарної сіткою на три місяці. Такі календарі ідеально підходять для бізнесменів, бухгалтерів і для будь-якого офісного працівника. Квартальний календар зручний за рахунок того, що показує минулий, теперішній і майбутній місяці (рис. 1.2).



Рисунок 1.2 – Квартальний календар

Кишеньковий календар – це маленький помічник, який є майже у кожного. Він допомагає слідкувати за часом і нагадує про важливі події – як у

особистому житті, так і на роботі. Кишеньковий календарик легко носити з собою — він такий маленький, що поміститься навіть у гаманець. Це зручна річ, яка допомагає краще планувати свій день і робочий графік (рис. 1.3).



Рисунок 1.3 – Кишеньковий календар

Настінний перекидний календар – це корисний сувенір і помітний інструмент просування компанії. На кожному аркуші календаря окремо розміщується місяць року з ефектними ілюстраціями. Аркуші скріплені між собою пружиною з ригелем. Настінний календар є естетичним і ненав'язливим рекламним нагадуванням про компанію, її послуги та продукцію (рис. 1.4).



Рисунок 1.4 – Настінний (перекидний) календар

Настільний календар – це довідковий посібник з планами на майбутнє, який завжди знаходиться на робочому столі. Настільні календарі, як і настінні

календарі зазвичай відрізняються невеликим форматом. Поруч з календарної сіткою – місячної або річної – розміщуються фото, зображення чи картинка або рекламний макет (рис. 1.5).



Рисунок 1.5 – Настільний календар

Календар-плакат – настінний односторонній календар. Може мати найбільший із усіх календарів розмір, але далеко не найбільшу вартість. За бажання зробити найдешевший або найбільший календар, вибирайте календар - постер (рис. 1.6).



Рисунок 1.6 – Календар-постер

Аналізувавши різновиди календарів, для кваліфікаційної роботи було обрано перекидний настінний календар (рис. 1.7) [5].



Рисунок 1.7 – Настінний календар

Цільовою аудиторією для настінного календаря з цікавими місцями Хмельниччини є, передусім, місцеві жителі, які прагнуть краще пізнати свій край та відкрити для себе нові туристичні маршрути. Також він буде цікавий мандрівникам з інших регіонів України, які захоплюються внутрішнім туризмом і шукають автентичні локації для подорожей.

Календар може використовуватись як іміджевий продукт для популяризації Хмельницької області в туристичних інформаційних центрах, готелях, кав'ярнях та культурних установах. Він стане доречним і для навчальних закладів, бібліотек, музеїв, де може виконувати не лише естетичну, а й пізнавальну функцію.

Крім того видання буде цінним сувеніром для місцевих або жителів Хмельниччини, які проживають за межами регіону чи країни та прагнуть зберегти емоційний зв'язок із рідним краєм.

Проаналізувавши наявні приклади настінних календарів, можна виділити як їхні сильні сторони, так і характерні недоліки. Часто дизайнери акцентують увагу на художньому стилі, однак забувають про функціональність — саме таку проблему можна спостерігати у багатьох естетично привабливих, але складних

для щоденного користування календарях.

Наприклад, у календарях з великою кількістю ілюстративних елементів спостерігається візуальна перевантаженість. Насиченість композицій, надмірне використання деталей, шрифтів та кольорів створюють враження хаосу, ускладнюючи зорове сприйняття та знижуючи інформативність. Такий підхід може бути ефективним у рамках художнього проєкту, але для щоденного використання він виявляється непрактичним (рис. 1.8) [6].



Рисунок 1.8 - Календар перекидний «Міста України» від бренду Gifty

Окремою проблемою є невиразна календарна сітка. У багатьох випадках вона має дрібний шрифт, низький контраст із фоном або розміщується в нижній частині аркуша, що робить її менш зручною. Замість рівномірного поєднання функціонального і декоративного підходів, дизайнери віддають перевагу лише візуальному образу, що суперечить основному призначенню календаря.

Крім того, ряд ілюстративних календарів не мають чіткої тематичної структури. Зображення міських чи природних пейзажів часто не підписані або не супроводжуються поясненням, через що втрачається їхній пізнавальний потенціал. Такий підхід зменшує культурну або освітню цінність календаря, особливо для не локальної аудиторії (рис. 1.9)



Рисунок 1.9 – Календар-постер з акварельними ілюстраціями

Таким чином, аналіз попередніх настінних календарів дозволяє окреслити слабкі сторони, яких варто уникати при створенні нового продукту. Оптимальним буде поєднання візуальної естетики, чіткого інформативного контенту, локальної тематики та зручної календарної сітки.

Також слід зазначити недостатність уваги до локального контенту в подібній поліграфічній продукції. Більшість оглянутих зразків зосереджені на загальнонаціональних або вже відомих туристичних локаціях, залишаючи поза увагою менш досліджені, але не менш цікаві регіони. Це створює нішу, яку може зайняти унікальний календар, присвячений Хмельниччині.

Цей варіант календарів ґрунтується на акварельних ілюстраціях, які зображають атмосферні ландшафти та архітектурні пам'ятки певного регіону. Основний художній акцент робиться на м'якості ліній, пастельних кольорах та емоційній виразності. Календар має естетику, яка пробуджує ностальгію та гордість за рідний край (рис. 1.10).



Рисунок 1.10 – Варіанти календарів з акварельними ілюстраціями

Акварель надає зображенням тепла та глибини, дозволяючи передати як мальовничу природу, так і історичну вагу об'єктів.

У інших календарях (рис. 1.11) передбачено використання сучасної векторної графіки з чіткими геометричними формами та контрастною кольоровою палітрою.

Основною метою є створення стильного, урбаністично орієнтованого календаря для молодшої аудиторії, яка цінує лаконічність, динаміку й трендовий візуальний стиль.

Зображення локацій подаються в узагальненому вигляді, що робить дизайн більш універсальним і сучасним, дає змогу легко адаптувати його під різні міста чи регіони.



Рисунок 1.11 – Варіанти календарів з графічними зображеннями

Цей варіант сприяє впізнаваності бренду території й водночас відкриває простір для креативних інтерпретацій. Календар виконує не лише естетичну, а й інтер'єрну функцію, гармонійно вписуючись у модернові простори — від офісів і кав'ярень до коворкінгів та домашніх робочих місць.

Календар з Реалістичними фотографіями (рис. 1.12). Цей варіант базується на використанні фотографій визначних місць, які слугують візуальним акцентом кожного місяця. Обробка фото підкреслює кольорову гаму, текстури та атмосферу конкретної місцини, надаючи зображенням яскравості та емоційної глибини.



Рисунок 1.12 – Варіанти календарів з фото

Такий календар максимально інформативний та реалістичний, дозволяє точно відтворити вигляд локацій і наочно передати красу регіону. Він також

виконує важливу просвітницьку функцію, знайомлячи глядача з культурною та природною спадщиною краю.

Підходить для широкої аудиторії — від туристичних агенцій і навчальних закладів до органів місцевого самоврядування та бізнес-структур.

1.2 Аналіз вимог до дизайн-об'єкту та актуальних дизайнерських тенденцій

Виробничі вимоги для дизайну та верстки друкованих календарів [7] :

З технічного боку, календар повинен бути розроблений у стандартному поліграфічному форматі (найчастіше А3 або А2) для зручного настінного розміщення. Зображення та елементи дизайну необхідно підготувати у високій роздільній здатності (мінімум 300 dpi) та кольоровій моделі СМҮК, що забезпечить якісний друк. Для друку рекомендується використовувати щільний крейдований або дизайнерський папір (200–300 г/м²), який буде достатньо міцним та приємним на дотик.

Також потрібно передбачити елементи післядрукарської обробки – наприклад, вибіркового лаку, тиснення або матове ламінування, які покращують презентабельність продукту. Календар має бути зручним: скріплення на пружині з отвором для підвішування є найбільш універсальним варіантом. У випадку комерційного розповсюдження або тиражування важливо забезпечити відносно невисоку собівартість при збереженні високої якості друку.

Загальні вимоги до змісту: контент календаря повинен бути локалізованим і тематично структурованим. Можна передбачити розподіл за сезонами або типами місць – природні пам'ятки, архітектурна спадщина, історичні локації, духовні святині, туристичні маршрути тощо. Кожне зображення бажано супроводжувати коротким описом або назвою об'єкта, що зробить продукт не лише візуально привабливим, але й пізнавальним.

У процесі створення настінного календаря на тему «Цікаві місця

Хмельниччини» необхідно враховувати як естетику так і функціональність. Такий календар повинен поєднувати в собі інформативність, привабливий візуальний стиль і високу якість виконання.

Користувацькі вимоги:

Передусім календар має бути зручним у користуванні – передбачати чітко структуровану календарну сітку з позначеними вихідними та святковими днями. Шрифт має бути достатньо великим та добре читабельним, щоб користувач міг з легкістю знаходити необхідну інформацію. Важливою є також функція візуального ознайомлення з унікальними туристичними, природними та архітектурними об'єктами Хмельницької області – тому основна увага приділяється якісним фотографіям або ілюстраціям.

Календар має викликати емоційний відгук – почуття гордості, ностальгії або цікавості, стимулюючи інтерес до подорожей рідним краєм. Для цього бажано включити не лише популярні, але й маловідомі, проте атмосферні місця регіону. Естетика має відповідати сучасним візуальним трендам, але при цьому зберігати автентичність і локальний характер (рис. 1.13).



Рисунок 1.13 – Актуальні тенденції у дизайні перекидних календарів

Таким чином, настінний календар на тему «Цікаві місця Хмельниччини» повинен задовольняти естетичні потреби глядача, бути практичним у використанні та якісно виготовленим. Він може виконувати не лише декоративну, а й інформаційну та культурну функції, популяризуючи регіон як туристично привабливу територію.

Цільовою аудиторією для настінного календаря з цікавими місцями Хмельниччини є, передусім, місцеві жителі, які прагнуть краще пізнати свій край та відкрити для себе нові туристичні маршрути. Також він буде цікавий мандрівникам з інших регіонів України, які захоплюються внутрішнім туризмом і шукають автентичні локації для подорожей.

Календар може використовуватись як іміджевий продукт для популяризації Хмельницької області в туристичних інформаційних центрах, готелях, кав'ярнях та культурних установах. Він стане доречним і для навчальних закладів, бібліотек, музеїв, де може виконувати не лише естетичну, а й пізнавальну функцію.

Крім того, видання буде цінним сувеніром для діаспори або вихідців із Хмельниччини, які проживають за межами регіону чи країни та прагнуть зберегти емоційний зв'язок із рідним краєм.

2 РЕТРОСПЕКТИВА ТЕМИ

2.1 Історичний огляд ретроспективи дизайну об'єктів обраного напрямку

Календарі існували вже 6000 років тому. Перший відомий історії календар був створений у Стародавньому Вавилоні [8].

Різні народи в різні часи створили і користувалися трьома видами календарів: сонячним, місячним і сонячно-місячним. Найбільш поширений сонячний календар, в основу якого покладено рух Сонця, що дозволяє узгодити добу і рік. В даний час жителі більшості країн користуються саме цим типом календаря.

Цей поділ зв'язаний з періодичними процесами, які покладені в їх основу. Якщо сонячний календар, то це обертання Землі навколо Сонця (рух Сонця по екліптиці), якщо обертання Місяця навколо Землі (зміна фаз Місяця) – місячний, якщо і те й інше – сонячно-місячний (рис .2.1).



а



б



в

Рисунок 2.1 – Приклади календарів

а – місячний, б – сонячний, в – сонячно-місячний

Як з'явився перший календар [9]. Ще дуже давно люди почали рахувати час — у днях і місяцях. Вони спостерігали за небесними тілами — Сонцем, Місяцем і зірками — і помітили, що їх рух повторюється. Завдяки цьому люди навчилися визначати, коли краще сіяти і збирати врожай. Це було дуже важливо для їхнього виживання.

Приблизно 5 тисяч років до нашої ери, на території сучасного Єгипту,

кочові пастухи створили перший календар у вигляді кола. Початок їхнього року припадав на 19 липня — саме тоді на небі з'являлася зірка Сіріус. Ця зірка була сигналом, що скоро розіллється Ніл — велика річка, яка могла затопити поля. Щоб бути готовими, люди й створили цей календар. Цікаво, що єгипетський рік мав 365 днів — так само, як і наш сьогодні.

А в той же час, на території сучасної Німеччини, люди побудували Гозецьке коло — це були великі круглі рови та огорожі з воротами. Їхній рік починався з Дня зимового сонцестояння — найкоротшого дня в році. Так з'явилися перші календарі — завдяки бажанню людей краще розуміти час і планувати своє життя (рис. 2.2).



Рисунок 2.2 – Ландшафтний календар «Гозецьке коло»

Сучасні календарі відрізняються від давніх за точності, принципами формування та цілями. Сучасні календарі, такі як григоріанський, прагнуть точнішого вимірювання часу, мають більше місяців, тижнів та днів. Давні календарі, навпаки, часто були більш простими, орієнтованими на місячні цикли, а точність була не настільки важливою.

2.2 Огляд досягнень відомих художників-графіків і дизайнерів, що працювали над подібною темою

Альфонс Муха, чеський художник-модерніст, відомий своєю роботою в стилі ар-нуво, створив кілька календарів. Найвідомішим з них є «Зодіак», який він створив у 1896-1897 рр. для журналу «La Plume». Цей календар зображує знаки зодіаку навколо жіночих профілів, який мають вигляд жриць таємничого культу (рис. 2.3).



Рисунок 2.3 – Сторінка календаря «Зодіак» (автор А.Муха)

Крістал Хуан - багатопрофільна дизайнерка, відома своїм концептуальним підходом до візуального мистецтва та глибоким розумінням сили дизайну. У своїй роботі вона поєднує аналітичне мислення з творчим баченням, вважаючи дизайн не лише інструментом для трансформації інформації у візуально ефектний результат, а й засобом комунікації, який здатен викликати емоції, стимулювати уяву та впливати на глядача на глибшому рівні. Для неї дизайн — це мова, через яку можна передати ідеї, розповісти історії й надихнути аудиторію.

Один із яскравих прикладів її підходу — авторський календар, у якому вона втілила поєднання естетики, символізму та функціональності. Використовуючи витончену графіку, зважену кольорову гаму та ретельно продуману композицію, Крістал створює не просто набір сторінок із датами, а повноцінний візуальний наратив (рис. 2.4).



Рисунок 2.4 – Календар дизайнерки Крістал Хуан

Рольф Армстронг – американський художник комерційного мистецтва, який спеціалізувався на гламурних зображеннях жіночих сюжетів.

Він найбільш відомий своїми обкладинками журналів та календарним мистецтвом (рис. 2.5).

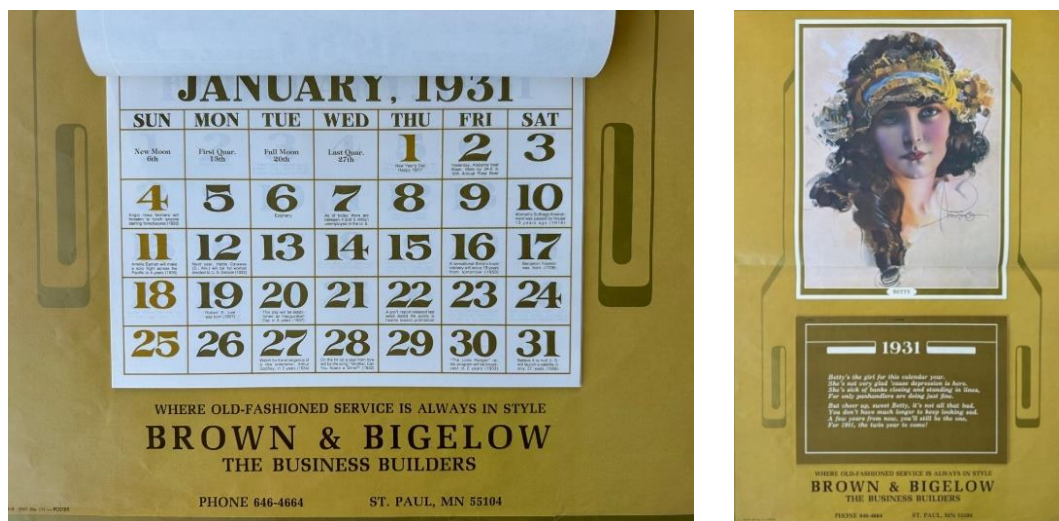


Рисунок 2.5 – Календар з дівчиною

Аналізуючи сучасні тенденції та дизайнерські рішення на тему кваліфікаційної роботи було підбрано ось такі референси (рис. 2.6) [10].



Рисунок 2.6 – Референси календарів

Першим прикладом є календар «Міста України» від бренду Gifty, виконаний в ілюстративному стилі з використанням плоского дизайну (flat design). У ньому кожен місяць має вигляд унікальної ілюстрації певного українського міста, що надає проєкту не лише візуальної привабливості, а й глибокого змістового наповнення. Автори вдало поєднали сучасну графіку з національним контекстом, перетворивши кожен сторінку на арт-об'єкт.

Такий підхід додає проєкту культурної глибини та естетичної цінності, пробуджуючи інтерес до української архітектури, історії та регіонального різноманіття. Календар водночас є і стильним подарунком, і засобом популяризації міст України серед ширшої аудиторії (рис. 2.7).



Рисунок 2.7 – Календар «Міста України» від бренду Gifty

Наступним прикладом є кварталний календар із зображенням міста Вінниця. Він демонструє стиль фотографічного реалізму, акцентуючи увагу на якісних світлина міських пейзажів. Такий тип календаря зручний для щоденного використання завдяки структурованій подачі трьох місяців одночасно (рис. 2.8) [11].

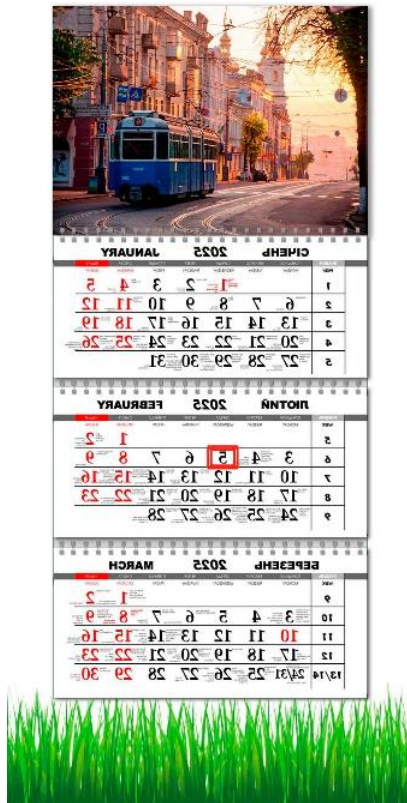


Рисунок 2.8 – Квартальний календар із зображенням м. Вінниця

Третій приклад – календар з акварельними ілюстраціями. М'які кольори, використання традиційної художньої техніки та легкий настрій створюють відчуття затишку й емоційної близькості.

Такий стиль особливо пасує для представлення природних ландшафтів (рис. 2.9) [12].



Рисунок 2.9 – iStock – Акварельний календар

Цей календар виконаний в акварельному ілюстративному стилі, зображує традиційну вулицю Сеулу. Стиль м'який, атмосферний, з глибокою перспективою та приємними кольорами. Нижня частина містить календарну сітку на два місяці, з чіткою типографікою.

Останнім у підбірці є ботанічний календар із деталізованими зображеннями рослин (рис. 2.10). Це чудовий приклад поєднання наукової точності та візуальної естетики. Такий формат підходить для акценту на природному багатстві краю — заповідниках, унікальній флорі регіону, парках і ландшафтних зонах.



Рисунок 2.10 – Приклад дизайну сторінки календаря за допомогою iStock

Ці візуальні референси можуть бути використані як надхнення для створення настінного календаря для дипломного проєкту [13].

3 ТВОРЧА РОЗРОБКА ДИЗАЙНУ ОБ'ЄКТА ПРОЄКТУВАННЯ

3.1 Вибір та обґрунтування концепції дизайну об'єкта проєктування

Також слід зазначити недостатність уваги до локального контенту в подібній поліграфічній продукції. Більшість оглянутих зразків зосереджені на загальнонаціональних або вже відомих туристичних локаціях, залишаючи поза увагою менш досліджені, але не менш цікаві регіони. Це створює нішу, яку може зайняти унікальний календар, присвячений Хмельниччині.

На етапі розроблення календаря було сформовано декілька концептуальних напрямів, які відрізняються стилістикою, подачею матеріалу та візуальним характером. Усі вони базуються на ідеї популяризації туристичних, історичних та природних локацій Хмельниччини, але мають різні підходи до втілення художнього образу [14].

Перший концепт ґрунтується на створенні акварельних ілюстрацій, які зображають атмосферні ландшафти та архітектурні пам'ятки регіону. Основний художній акцент робиться на м'якості ліній, пастельних кольорах та емоційній виразності. Акварель надає зображенням тепла та глибини, дозволяючи передати як мальовничу природу, так і історичну вагу об'єктів. Календар має естетику, яка пробуджує ностальгію та гордість за рідний край.

У другому варіанті концепту передбачено використання сучасної векторної графіки з чіткими геометричними формами та контрастною кольоровою палітрою. Основною метою є створення стильного, урбаністично орієнтованого календаря для молодшої аудиторії, яка цінує лаконічність, динаміку й трендовий візуальний стиль. Зображення локацій подаються в узагальненому вигляді, що робить дизайн більш універсальним і сучасним, дає змогу легко адаптувати його під різні міста чи регіони.

Цей варіант сприяє впізнаваності бренду території й водночас відкриває простір для креативних інтерпретацій. Календар виконує не лише естетичну, а й інтер'єрну функцію, гармонійно вписуючись у модернові простори — від офісів і кав'ярень до коворкінгів та домашніх робочих місць.

Третій варіант базується на використанні фотографій визначних місць, які слугують візуальним акцентом кожного місяця. Обробка фото підкреслює кольорову гаму, текстури та атмосферу конкретної місцини, надаючи зображенням яскравості та емоційної глибини.

Такий календар максимально інформативний та реалістичний, дозволяє точно відтворити вигляд локацій і наочно передати красу регіону. Він також виконує важливу просвітницьку функцію, знайомлячи глядача з культурною та природною спадщиною краю.

Підходить для широкої аудиторії — від туристичних агенцій і навчальних закладів до органів місцевого самоврядування та бізнес-структур.

Основні етапи розробки календаря [15]:

1. Аналіз тематики та дослідження об'єктів:
 - Збір інформації про визначні місця Хмельниччини (фортеці, замки, храми, природні заповідники, туристичні маршрути).
 - Відбір 13 найцікавіших локацій, по одній на кожен місяць та 1 локація на обкладинку.
 - Пошук візуальних та текстових джерел для створення ілюстрацій.
2. Розробка художньої концепції:
 - Визначення стилістики ілюстрацій (колеристика, техніка, настрої).
 - Створення попередніх ескізів.
 - Підбір типографіки та композиційних рішень.
3. Ілюстрування календаря:
 - Виконання ілюстрацій для кожного місяця у графічному редакторі.
4. Макетування та верстка [16]:
 - Створення макету календаря у графічному редакторі (Adobe Illustrator).
 - Включення календарної сітки, назв місяців, вихідних і святкових днів.
 - Додавання підписів до ілюстрацій (назви об'єктів).
5. Технічна підготовка до друку [17]:
 - Перевірка файлів на відповідність вимогам друкарні (СМΥК, 300 dpi, формат PDF).

- Підготовка обкладинки, зворотної сторони та технічних елементів (отвір, спіраль тощо).

6. Поліграфічне виготовлення:

- Вибір типу паперу (крейдований або дизайнерський, щільність 250–300 г/м²).

Проаналізувавши наявні приклади була обрана тема — «Дизайн та верстка настінного 12-сторінкового рекламно-туристичного календаря цікавих місць Хмельниччини», також було вирішено розробити 12 поштових карток використовуючи ілюстрації цікавих місць Хмельниччини — календар має значний потенціал як у творчому, так і в культурному контексті. Такий календар виконує не лише практичну функцію, а й важливу просвітницьку місію — знайомить глядача з унікальними локаціями, які часто залишаються поза увагою масового туризму [18].

Формат календаря, а саме настінний-перекидний було обрано через його зручність та естетичну привабливість. Кожна сторінка, присвячена одному місяцю, дозволяє детально розкрити окрему пам'ятку, архітектурний об'єкт чи природний пейзаж. Формат А3 забезпечує достатній простір як для зображення, так і для календарної сітки з корисною інформацією, а також виглядає презентабельно у будь-якому інтер'єрі — вдома, в офісі, туристичному центрі чи бібліотеці.

Особливу увагу в проєкті приділено вибору художнього стилю. Було вирішено використовувати акварельні ілюстрації як основний візуальний акцент календаря. Акварель — це техніка, що передає настрій легкості, мрійливості та природності. Вона ідеально підходить для відображення історичних ландшафтів Хмельниччини, адже дозволяє передати не лише форму, а й атмосферу місця.

На відміну від фотографії, акварель створює відчуття художньої інтерпретації, додає ілюстраціям унікальності й душевності. Ілюстрації не лише зображають об'єкти, вони розповідають про них історії, передають характер місцевості через колір, фактуру та композицію [19].

Такий підхід дозволяє поєднати функціональність з мистецтвом. Календар

стає не просто інструментом для відліку часу, а й візуальним щоденником подорожей Хмельниччиною. Його завдання — не лише інформувати, а й надихати. Це видання, яке хочеться перегортати, розглядати, зберігати й дарувати.

Таким чином, використання саме акварельних ілюстрацій у поєднанні з перекидним настінним форматом — це вибір, що підкреслює унікальність регіону, додає емоційності до сприйняття та створює гармонійний продукт на перетині графічного дизайну, туризму та культури.

3.2 Розробка варіантів творчих ідей

На створення настінного календаря на тему «Цікаві місця Хмельниччини» мене надихнули численні фотографії мальовничих куточків цього регіону, які було знайдено під час дослідження. Краса природи, архітектурна спадщина та унікальна атмосфера старовинних міст, сіл і природних ландшафтів справили сильне враження та викликали бажання передати ці враження у формі художнього проєкту. Саме візуальний контакт із реальними краєвидами став рушійною силою для створення ілюстративного календаря, що зможе пробуджувати емоції, цікавість і гордість за рідний край [20].

На рисунках 3.1 – 3.3 наведено фотографії цікавих місць Хмельниччини:

- Скельний монастир та Печера Атлантида;
- Водоспад Бурбун та Маліївецький водоспад;
- Кам'янець-Подільська фортеця;
- Меджибізький замок та палацо-парковий ансамбль «Самчики»;
- Вітряк-Музей;
- Національний парк «Подільські товтри»;
- Острів кохання;
- Свято-троїцький монастир;
- Замок князів Острозьких;

- Свято-Михайлівська церква.



Рисунок 3.1 – Фото природних об'єктів Хмельниччини, які надихають

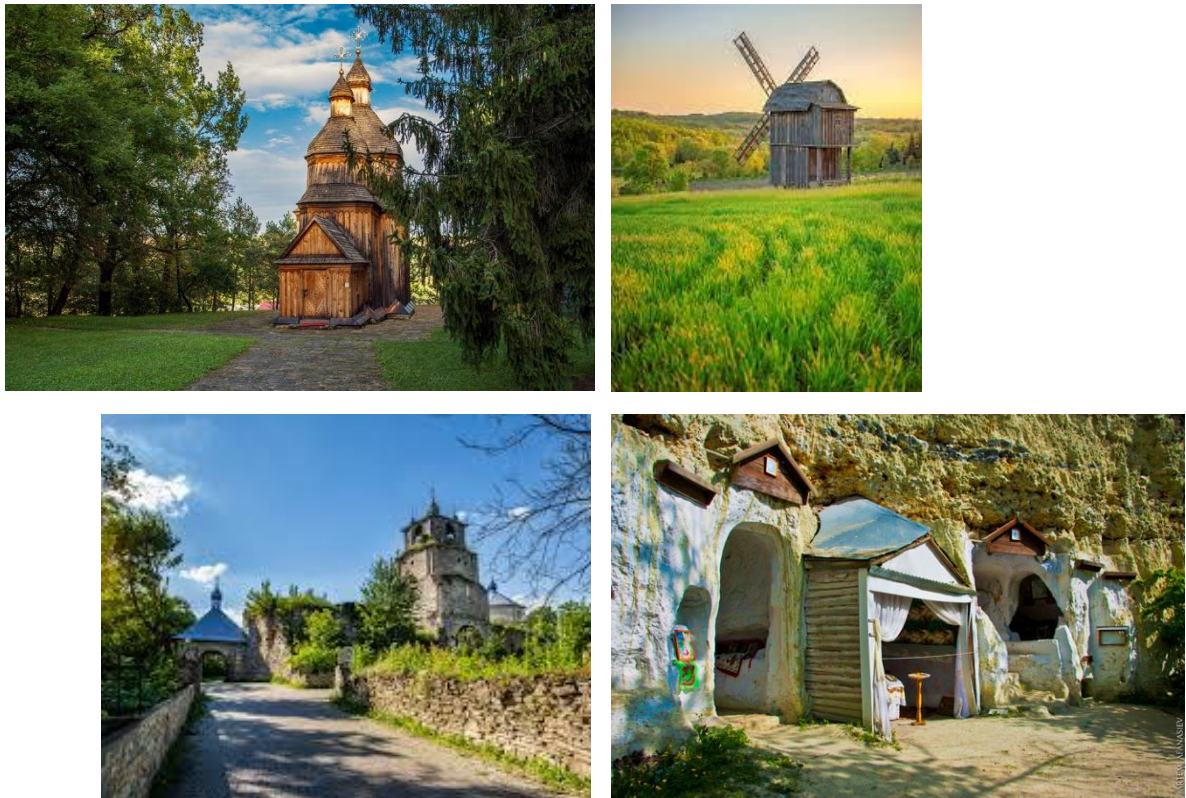


Рисунок 3.2 – Фото культурних пам'яток, які надихають



Рисунок 3.3 – Архітектура Хмельниччини, яка надихає

Під час розробки було виконано серію попередніх начерків, що стали основою для формування візуальної концепції майбутнього настінного календаря. Ескізи допомогли визначити загальну стилістику, композиційні рішення та характер подачі зображень. На цьому етапі опрацьовувалися варіанти розміщення ілюстрацій, календарної сітки та текстових блоків (рис.3.4 – рис. 3.5).

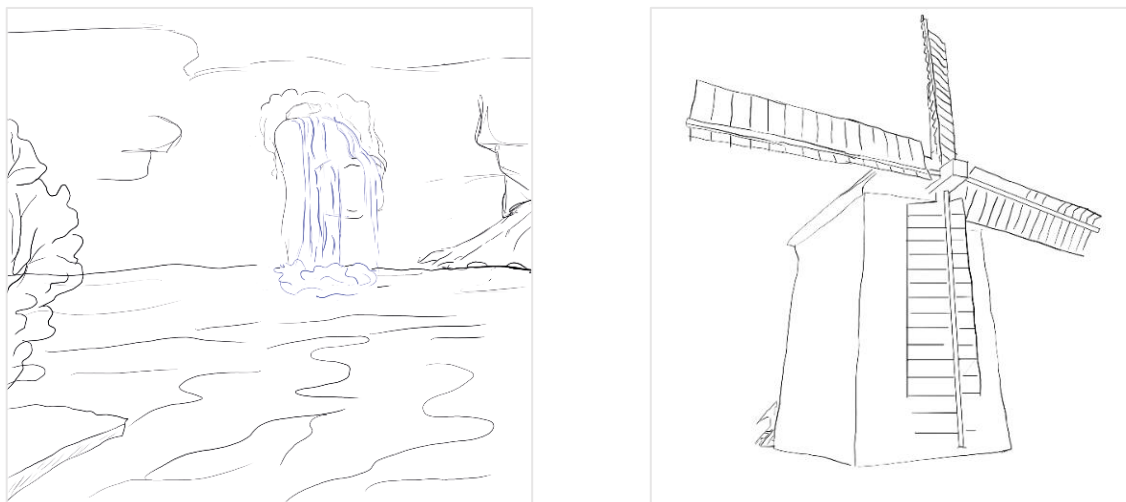


Рисунок 3.4 – Ескізи водоспаду та Вітряка



Рисунок 3.5 – Ескізи фортець Хмельниччини

Для оформлення було обрано акварельну техніку ілюстрації з переважанням кольорів синій, зелений та охра, бо вони є природними й добре передають настрій та атмосферу мальовничих місць Хмельниччини.

Синій нагадує про чисте небо та річки — він створює відчуття спокою й простору. Зелений асоціюється з природою, лісами, полями — він символізує життя, свіжість і відпочинок. Охра — це теплий колір землі й старовинних будівель, які часто зустрічаються в області. Він додає малюнкам затишку та історичної глибини.

Разом ці кольори виглядають гармонійно, добре підходять до акварельного стилю і допомагають передати красу й характер рідного краю.

Акварель надає зображенням м'якості та художньої виразності, що створює емоційний зв'язок з глядачем і робить календар естетично привабливим.

Зокрема, акварель може втрачати чіткість дрібних деталей, що іноді ускладнює візуальне сприйняття архітектурних елементів чи складних ландшафтів. Також через м'якість кольорів можливе «злиття» зображень із

фоном, що потребує додаткової графічної обробки для збереження читабельності.

Тому важливо зберігати гармонію між художнім стилем, функціональністю та інформативністю (рис. 3.6 – рис. 3.7).

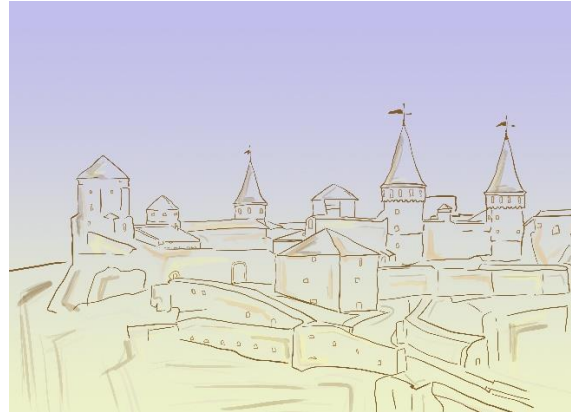


Рисунок 3.6 - Ескіз стилізації Кам'янець-Подільської фортеці



Рисунок 3.7 – Ескіз стилізації фото Меджибізької фортеці

Під час дослідження було розглянуто декілька варіантів кольорових поєднань, зокрема чорно-білу гаму, зелено-коричневі та охра-синього відтінки. Кожна палітра має свої особливості: чорно-біла — мінімалістична та контрастна, зелено-коричнева — природна й тепла, охра з синім — виразна та глибока.

Обрані комбінації дозволяють адаптувати дизайн до різних стилів та концепцій (рис. 3.8 – рис. 3.10).

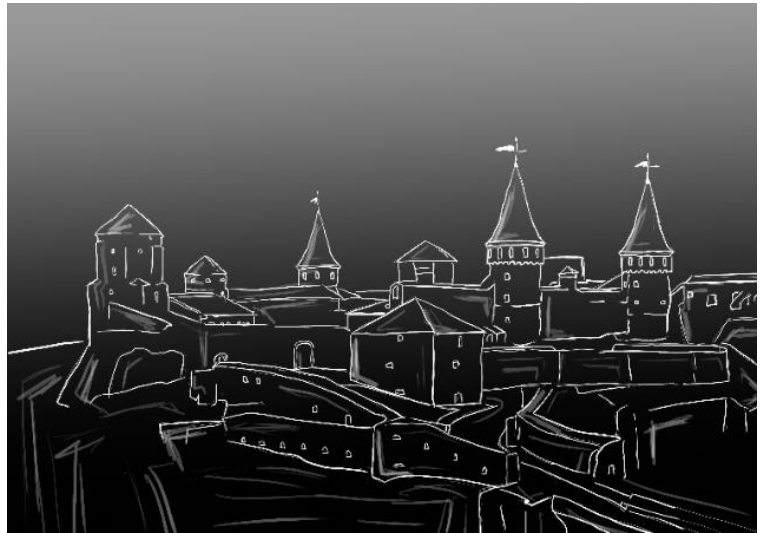


Рисунок 3.8 - Варіант 1 кольорів

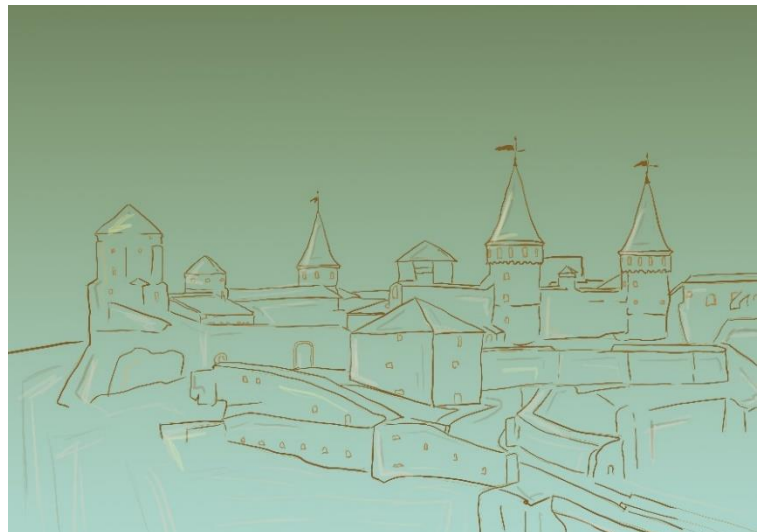


Рисунок 3.9 – Варіант 2 кольорів

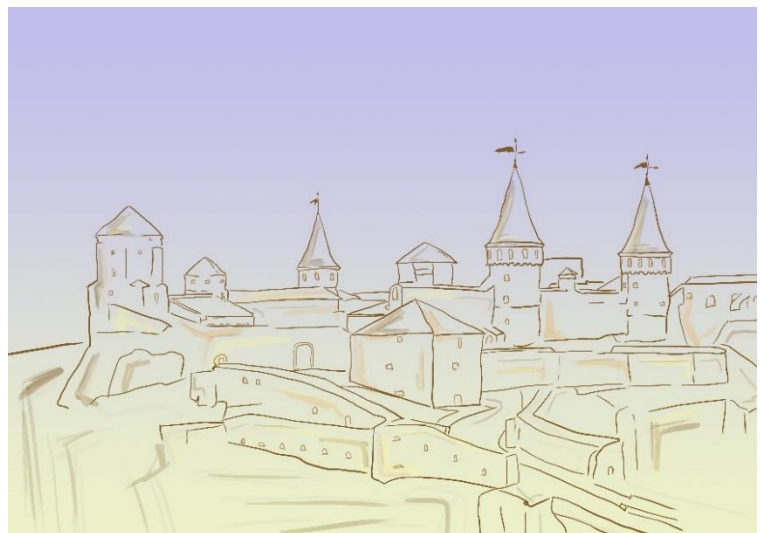


Рисунок 3.10 – Варіант 3 кольорів

Опрацьовано кілька варіантів розміщення основних елементів календаря — художніх ілюстрацій, календарної сітки, назв місяців та інформаційних підписів. Розглядалися як класичні схеми (зображення зверху, сітка знизу), так і більш нестандартні — з боковим розташуванням ілюстрації або у формі кола. Проаналізовано горизонтальні (рис. 3.11) та вертикальні (рис. 3.12) варіанти.

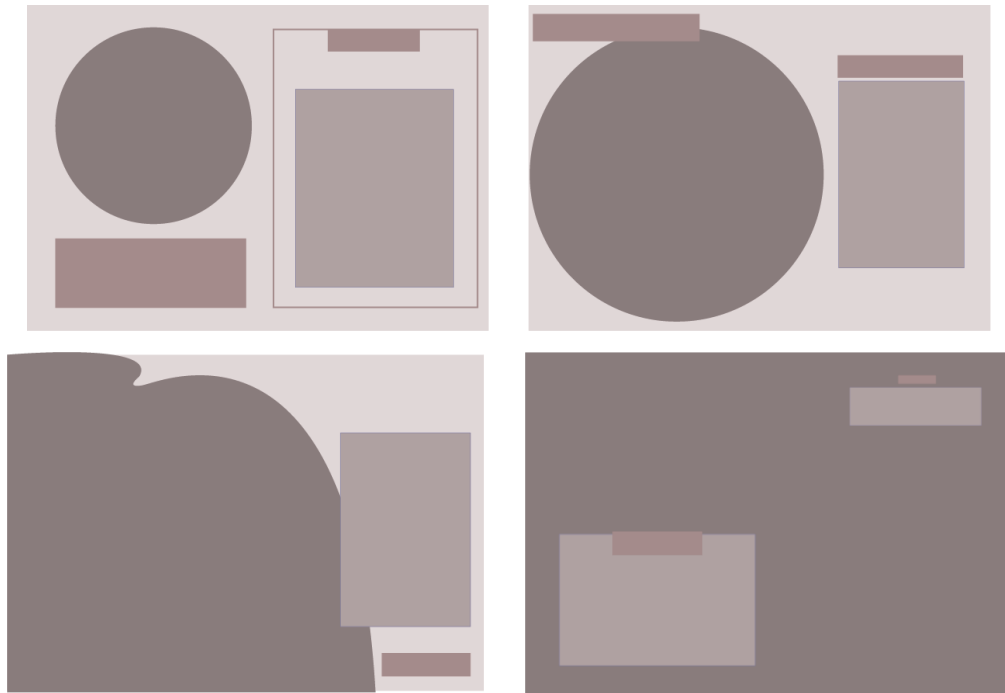


Рисунок 3.11 – Горизонтальні варіанти розміщення



Рисунок 3.12 – Вертикальні варіанти розміщення

Під час опрацювання варіантів було враховано принципи візуального

балансу, зчитування та зручності користування у побуті.

Далі був підбір шрифту для цифрового блоку, днів тижня та місяців. Для головних назв було розглянуто такі шрифти:

- Sangha Kali Regular (рис. 3.13);
- Great Vibes Regular (рис. 3.14);
- Tana Uncial SP (рис. 3.15);

Календар
Хмельницьчина
Вітряк-музей
Січень

Рисунок 3.13 – Написи для календаря шрифтом Sangha Kali Regular

КАЛЕНДАР
ХМЕЛЬНИЧЧИНА
ВІТРЯК-МУЗЕЙ
СІЧЕНЬ

Рисунок 3.14 – Написи для календаря шрифтом Great Vibes Regular

КАЛЕНДАР
 ХМЕЛЬНИЧЧИНА
 ВІТРЯК-МУЗЕЙ
 СІЧЕНЬ

Рисунок 3.15 – Написи для календаря шрифтом Tana Uncial SP

Перший шрифт — рукописний, елегантний, але погано читається з відстані. Другий шрифт — сучасний, геометричний і добре читається в будь-якому розмірі. Третій шрифт — декоративний, готичний, виразний, але важкий для щоденного використання.

Обрано другий шрифт, бо він чіткий, лаконічний, стильний і добре пасує до акварельних ілюстрацій, не перевантажуючи дизайн.

Виконуючи кваліфікаційну роботу створено 13 авторських ілюстрацій, які були намальовані вручну за зразками реальних фотографій у графічному редакторі Adobe Photoshop. Для кожної ілюстрації використовувався планшет та пензлі, стилізовані під акварель, що дозволило досягти художнього ефекту та передати атмосферу зображуваних місць. Такий стиль дав змогу поєднати реалістичність фото з акварельним малюнком, що особливо доречно для рекламно-туристичної продукції, яка має викликати емоції у користувача (рис.3.16 – рис. 3.19).

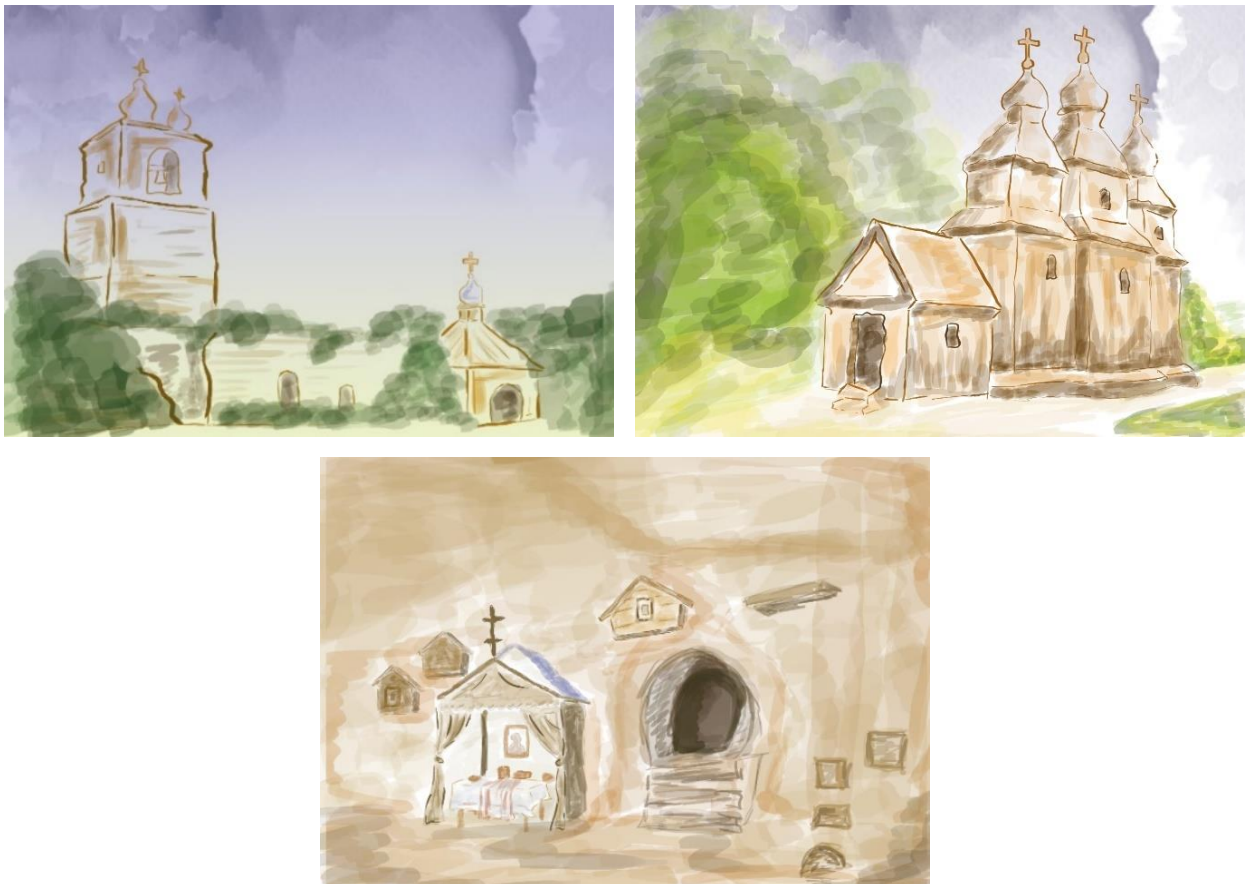


Рисунок 3.16 – Авторські ілюстрації храмів



Рисунок 3.17 – Авторські рисунки водойм Хмельниччини

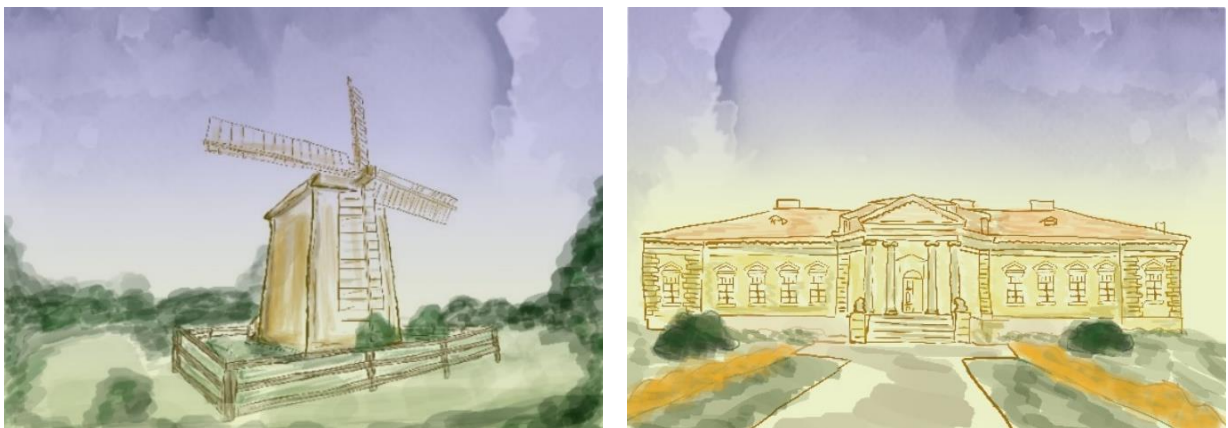


Рисунок 3.18 – Авторські ілюстрації інших цікавих місць

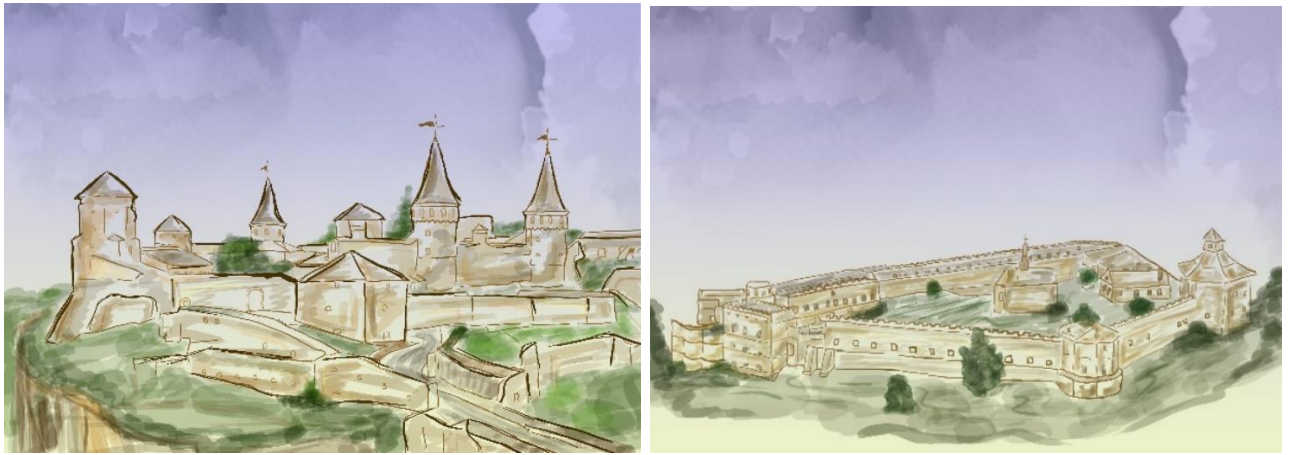


Рисунок 3.19 – Авторські ілюстрації Хмельницьких фотець

Саме ці опрацьовані графічні рішення: шрифти, кольори та авторські ілюстрації будуть використані при розробці сторінок календаря

3.3 Обґрунтування розробки головної ідеї дизайну об'єкта проєктування

За опрацьованими варіантами авторських ілюстрацій виконано розробку макета кожної сторінки календаря.

У процесі розробки календаря було обрано модульну сітку, яка забезпечує зручність та естетику. Особливістю макету є те, що текстові елементи та календарна сітка розміщені безпосередньо на самій ілюстрації, що дозволяє об'єднати графічний і інформаційний компоненти в єдину композицію.

Такий підхід створює цілісний візуальний образ, де зображення не є фоном, а активно взаємодіє з іншими елементами дизайну, зберігаючи при цьому читабельність і виразність.

Використовуючи графічні елементи: шрифти, кольори та авторські ілюстрації розроблено дизайн обкладинки та 12-ти сторінок настінного календаря на 2026 рік (рис. 3.20 – рис. 2.32). Основним кольоровим вирішенням в цілому календаря стали коричнево-фіолетові відтінки.



Рисунок 3.20 - обкладинка календаря



Рисунок 3.21 - Сторінка календаря «Січень»

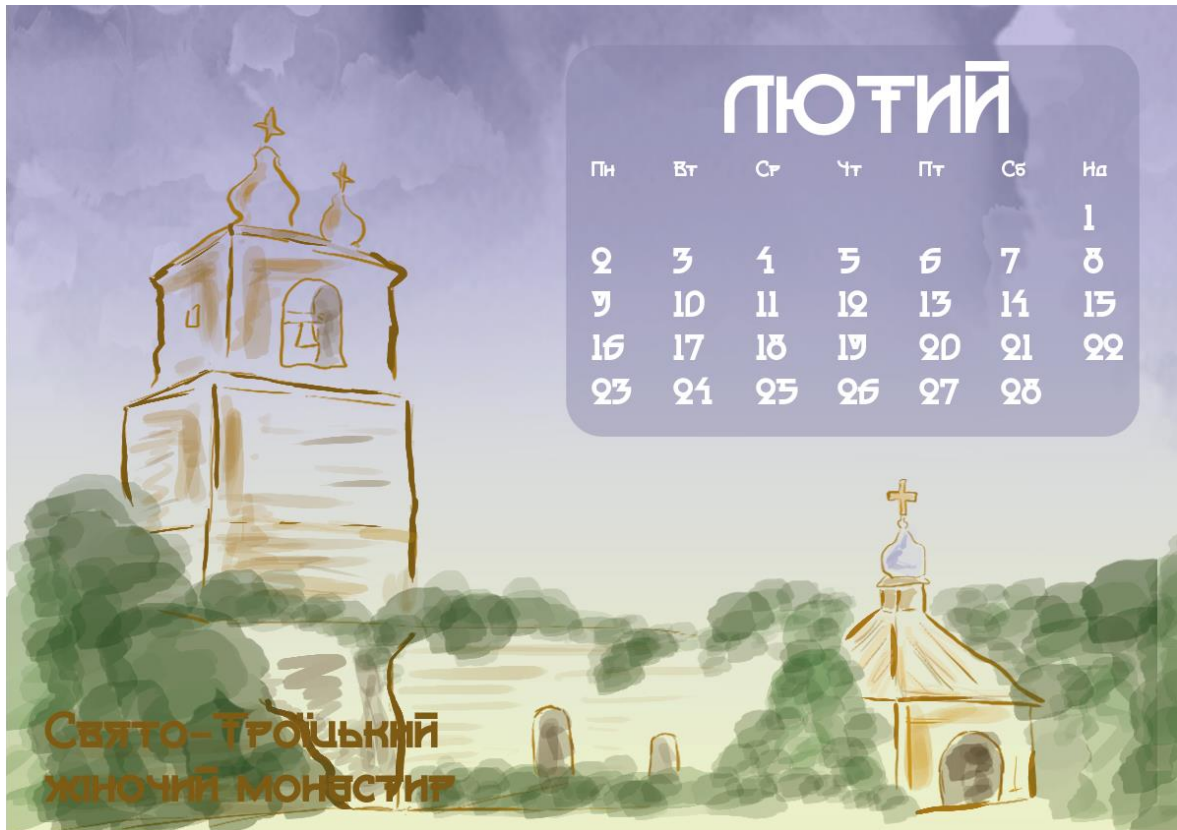


Рисунок 3.22 - Сторінка календаря «Лютий»



Рисунок 3.23 - Сторінка календаря «Березень»



Рисунок 3.24 - Сторінка календаря «Квітень»



Рисунок 3.25 - Сторінка календаря «Травень»

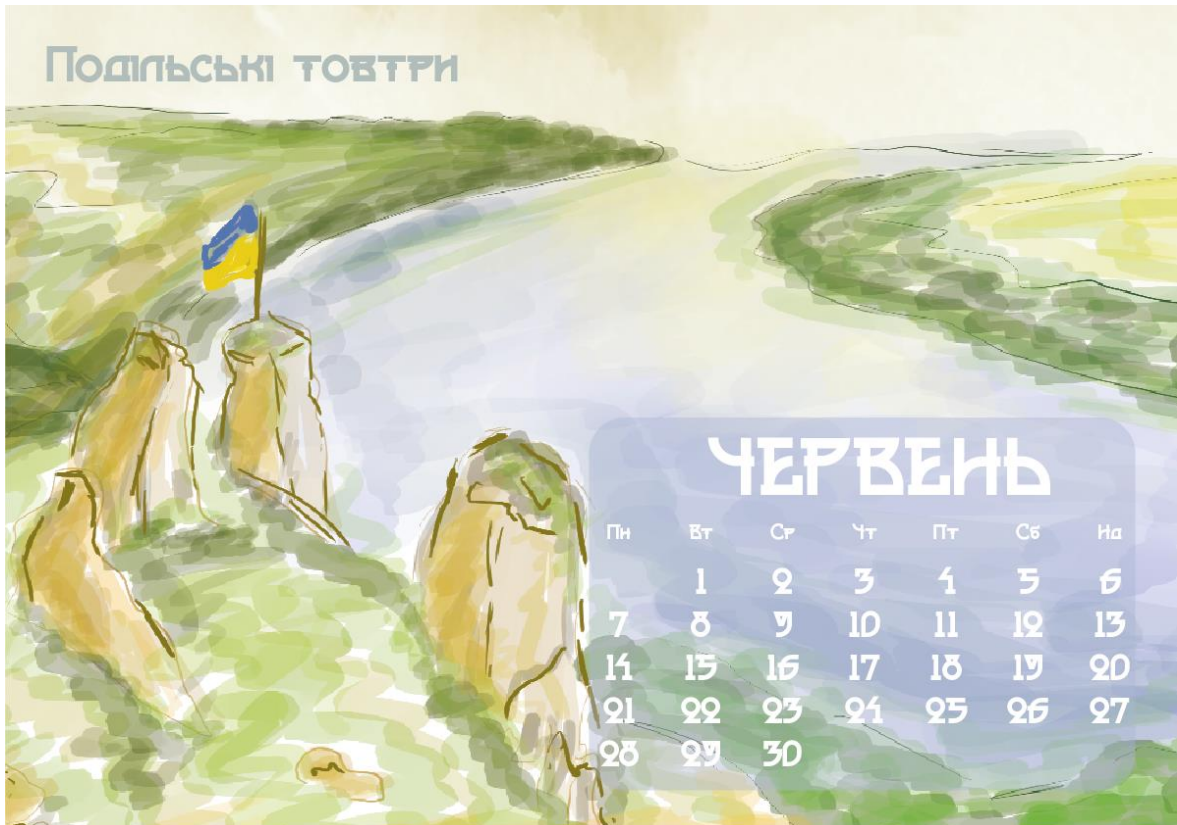


Рисунок 3.26 - Сторінка календаря «Червень»



Рисунок 3.27 - Сторінка календаря «Липень»

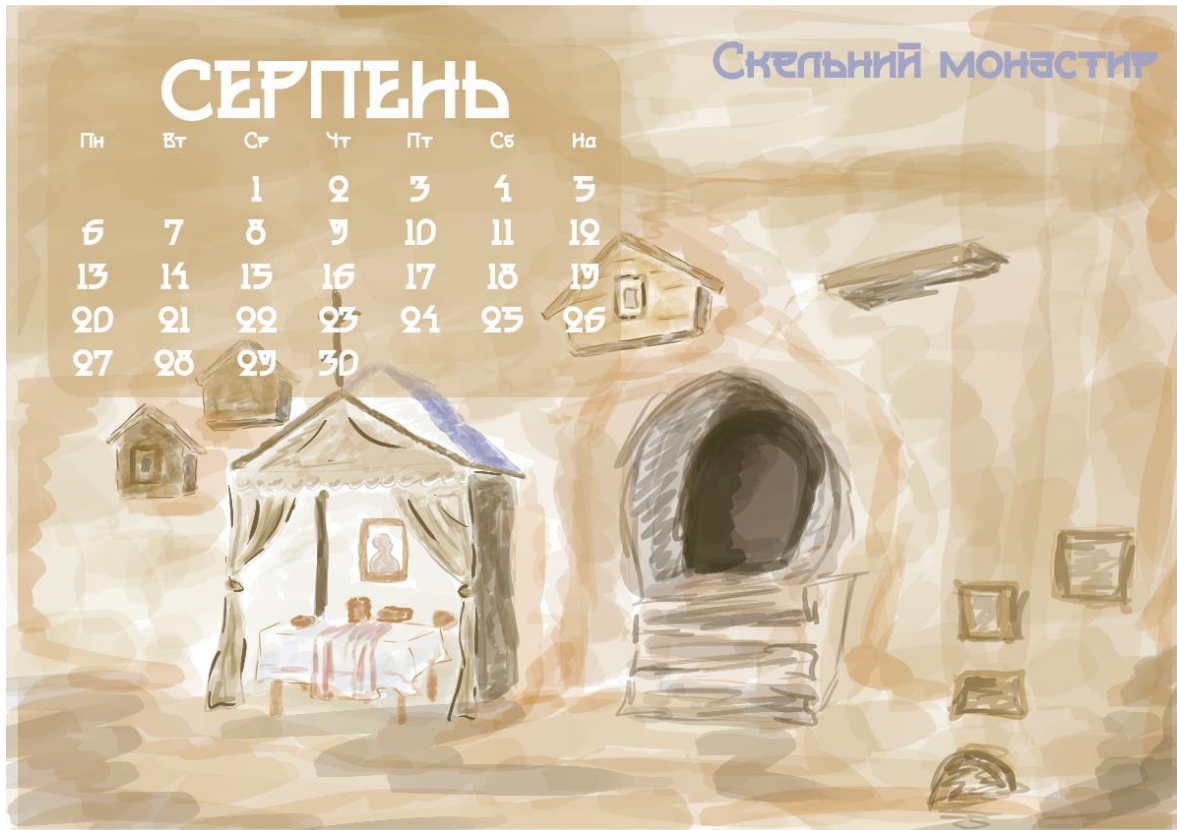


Рисунок 3.28 - Сторінка календаря «Серпень»



Рисунок 3.29 - Сторінка календаря «Вересень»



Рисунок 3.30 - Сторінка календаря «Жовтень»

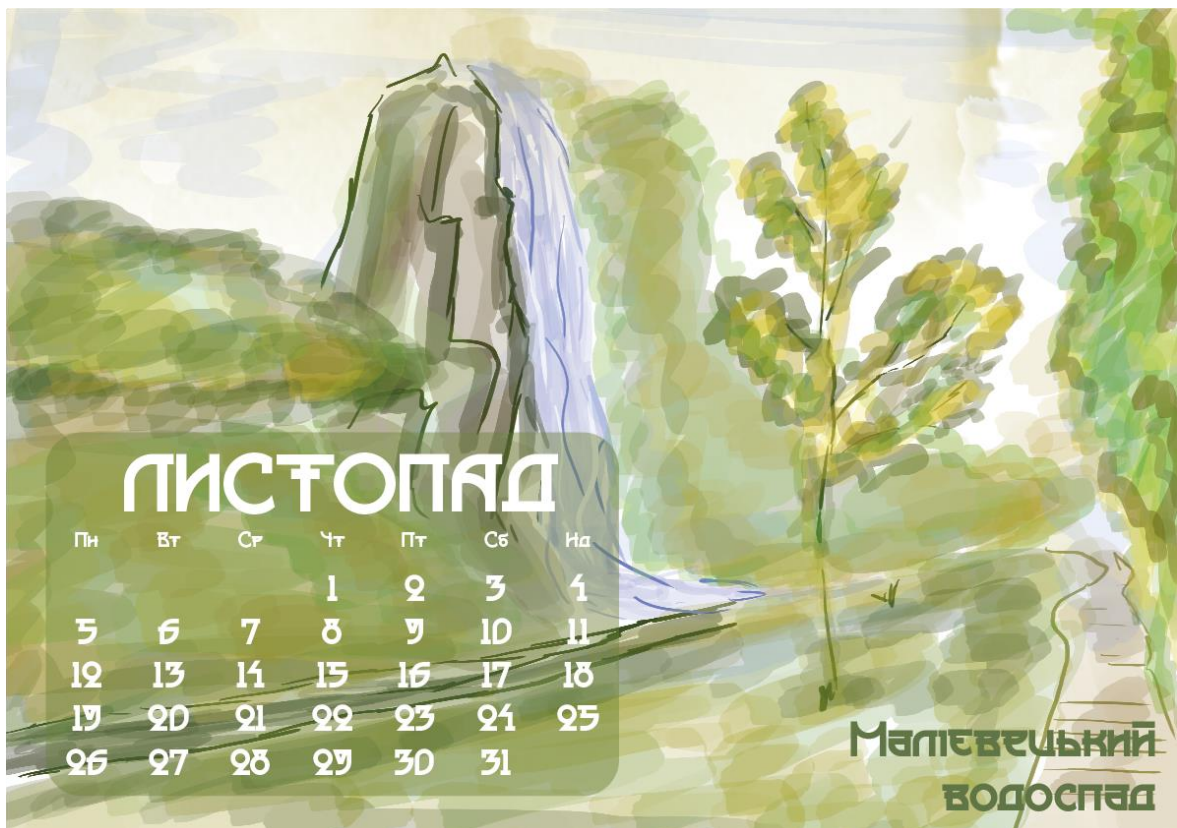


Рисунок 3.31 - Сторінка календаря «Листопад»



Рисунок 3.32 - Сторінка календаря «Грудень»

Для оформлення тексту було обрано шрифт «Sangha Kali Regular».

Для обкладинки було обрано дані розміри шрифту:

- Заголовок - 97pt.
- Підзаголовок - 44 pt.
- Рік 90 – pt.

Для інших сторінок було обрано дані розміри шрифту:

- Назва місяців - 90 pt.
- Календарна сітка - 40 pt.
- Назва днів тижнів - 23 pt.
- Назва цікавих місць - 55 pt.

Крім основного використання в макеті календаря, створені ілюстрації також були адаптовані для дизайну серії з 12 поштових листівок та супровідного конверта. Таким чином, графічний матеріал отримав багатофункціональне застосування — не лише як елемент настінної продукції, а й як самостійна поліграфічна одиниця (рис. 3.33).

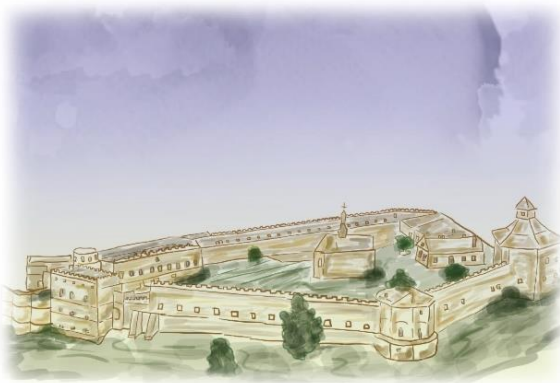


Рисунок 3.33– Варіанти дизайну поштових листівок

При порівнянні варіантів другий варіант поштової картки є більш вдалим з кількох причин. По-перше, ілюстрація має горизонтальний формат і займає всю площину картки, що дозволяє повніше передати пейзаж і створити гармонійну композицію. Завдяки цьому зображення виглядає природніше, м'які кольорові переходи акварелі підкреслюють атмосферу спокою й краси місцевості. Крім того, оформлення текстової частини українською мовою є доречнішим для внутрішнього туристичного продукту, а типографіка виглядає більш сучасно та читабельно.

На відміну від першого варіанта, де використано нестандартну вирізану форму зображення, другий варіант дотримується класичного макетного рішення, що відповідає поліграфічним стандартам та забезпечує зручність у друці. Загалом другий варіант виглядає цілісно, професійно та привабливо з дизайнерської точки зору, тому його доцільно обрати як фінальний.

Серія листівок виконує подвійне призначення: з одного боку — як сувенірна та подарункова продукція для популяризації туристичних принад

регіону, з іншого — як елемент візуальної айдентики проєкту, що продовжує стилістичну та змістову лінію календаря. Для кожної листівки було продумано компонування ілюстрації з відповідними текстовими підписами, а також забезпечено адаптацію до стандартного поштового формату (рис. А.1-А.12, додаток А).

Дизайн конверта доповнює серію, поєднуючи в собі ключові елементи оформлення та стилістику всієї колекції (рис. 3.34).

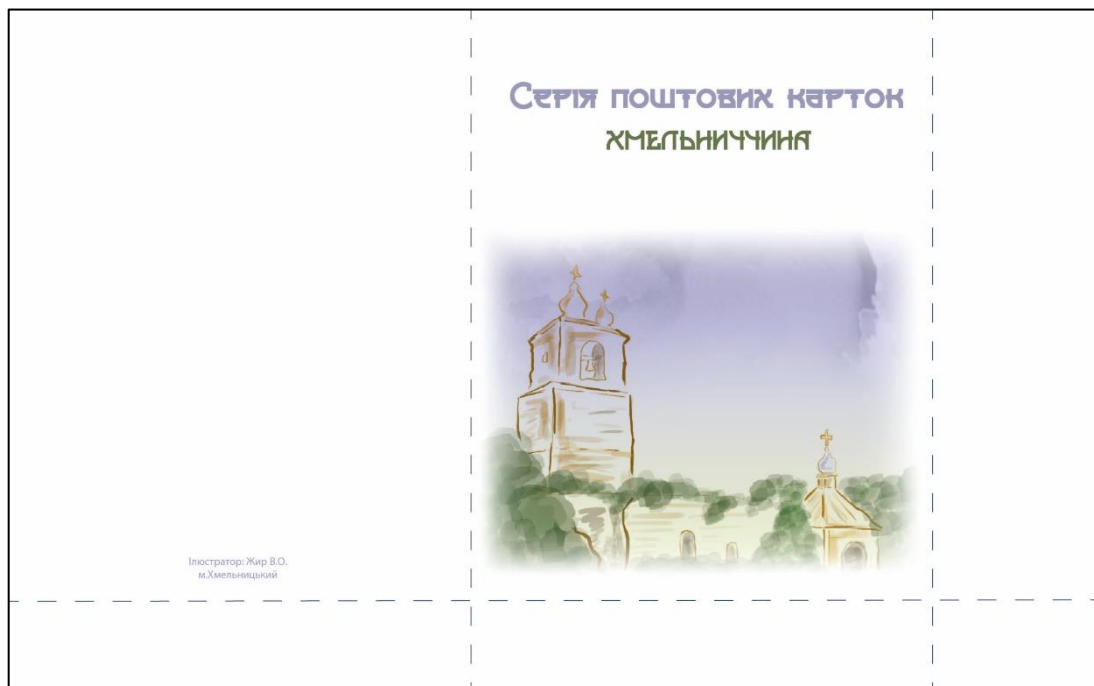


Рисунок 3.34 – Розгортка конверта для серії листівок

Таким чином, реалізація серії поштових листівок і конверта на основі ілюстрацій календаря не лише розширила межі проєкту, а й посилила його комунікаційну ефективність у рекламно-туристичному контексті

ВИСНОВКИ

У процесі виконання дипломної роботи було розроблено та зверстано настінний 12-сторінковий перекидний календар та 12 поштових карток рекламно-туристичного спрямування, присвячений цікавим місцям Хмельницької області. Робота охопила всі етапи створення друкованого видання — від аналізу туристичного потенціалу регіону й вивчення специфіки календарної продукції до реалізації повноцінного дизайнерського макету, готового до друку.

У результаті дослідження:

- проаналізовано особливості туристичної поліграфії та роль календарів у просуванні регіонального туризму;
- зібрано інформацію про найпривабливіші туристичні локації Хмельниччини, що мають історичну, культурну або природну цінність;
- розроблено візуальну концепцію календаря, яка поєднує сучасні дизайнерські рішення, художню естетику та зручну структуру для сприйняття;
- створено унікальні макети кожної сторінки з урахуванням композиційних принципів, типографіки, кольорової гами та брендової цілісності;
- підготовлено 12-ти сторінковий перекидний календар до друку відповідно до технічних вимог поліграфії;
- розроблено сувенірний набір з 12-ти поштових листівок у стилі календаря.

Виконаний календар може бути використаний як ефективний рекламно-інформаційний продукт, що сприяє популяризації туристичних об'єктів Хмельницької області, підвищенню обізнаності серед потенційних відвідувачів та формуванню позитивного іміджу регіону.

Практичне значення проєкту полягає в його готовності до реалізації у вигляді друкованого продукту, що може бути розповсюджений через туристично-інформаційні центри, культурні заклади, виставки, а також як сувенірна продукція. Крім того, представлений проєкт дизайну може слугувати

прикладом для створення аналогічної продукції в інших регіонах України.

Розроблено презентаційний банер, у якому візуально представлено ключові результати кваліфікаційної роботи. На банері розміщено сторінки авторського настінного 12-сторінкового календаря, присвяченого туристичним об'єктам Хмельниччини, а також серію з 12 поштових листівок, створених на основі ілюстрацій, використаних у календарі. Окрім візуальних матеріалів, банер містить стисло анотацію проєкту, в якій окреслено мету, завдання та основні етапи виконання роботи, а також висновки, що підсумовують отримані результати та практичну цінність проєкту.

Таким чином, поставлену мету дипломної роботи досягнуто, а всі заплановані завдання успішно виконано.

ПЕРЕЛІК ПОСИЛАНЬ

- 1 Календар. URL: <http://resource.history.org.ua/cgi-bin/eiu/history.exe> (дата звернення: 16.04.2025).
- 2 Самойленко Г. М. Дизайн друкованої продукції: теорія і практик. URL: https://tnpu.edu.ua/about/public_inform/akredytatsiia%20ta%20litsenzuvannia/2024/vidomosti_022.01. (дата звернення 14.05.2025).
- 3 Heller S., Anderson G. The Graphic Design Idea Book: Inspiration from 50 Masters / S. Heller, G. Anderson. London: Laurence King Publishing, 2016. 192 с.
- 4 Різновиди календарів. URL: <https://dovidka.biz.ua/riznovydy-kalendariv> (дата звернення: 14.05.2025).
- 5 Calendar design look simple. URL: <https://www.behance.net/gallery/224964999/Calendar-design-look-simple> (дата звернення: 27.04.2025).
- 6 20 Календар «Міста України» від бренду Gifty. URL: <https://gifty.in.ua/product/kalendarmistaukraini?srsId=AfmBOopXr0dgZPiKRbRDGq16wLBuedBvRwbahB5aYSGeJKbGHONg5ELV> (дата звернення: 14.05.2025).
- 7 Wall Calendar Design 2025. URL: https://www.behance.net/gallery/209434035/Wall-Calendar-Design2025?tracking_source=search_projects&l=2 (дата звернення: 03.05.225).
- 8 Історія календарів. URL: <https://dovidka.biz.ua/istoriia-kalendaria-skorocheno> (дата звернення: 11.05.225).
- 9 Стародавні календарі. URL: <https://naurok.com.ua/dodatkoviy-material-do-uroku-astronomi-vidi-kalendariv-126190.html> (дата звернення: 18.04.2025)
- 10 Чупріна Н.В., Струмінська Т.В. Сучасні технології дизайн-діяльності : навч. посіб. Київ : КНУТД, 2017. 416 с.
- 11 Календар Аpriori кварталний на 2024 рік Вінниця. URL: <https://epicentrk.ua/ua/shop/mplc-kalendar-apriori-kvartal-nij-na-2024-rik-vinnica-mista-ukraini-ukraine-30h61-sm-ua951-1ee47dad-59c9-637e-b381-77ad424983af.html> (дата звернення: 14.05.2025).

- 12 Стокові ілюстрації на тему «календар» 2021: Акварелі. URL: <https://www.istockphoto.com/uk> (дата звернення: 21.04.2025).
- 13 TRAVEL calendar 2025. URL: https://www.etsy.com/listing/1843164073/2025-minimal-watercolor-travelcalendar?ls=r&ref=internal_similar_listing_bot (дата звернення: 21.04.2025).
- 14 Дизайн календаря: поради та тенденції для корпоративних подарунків. URL: <https://impress.biz.ua/news/dyzajn-kalendarya-porady-ta-tendencziyi-dlya-korporatyvnyh-podarunkiv/> (дата звернення: 18.04.2025).
- 15 Грівер Т. Формулювання дизайнерських рішень. Київ : ArtHuss, 2024. 256 с.
- 16 Як правильно підготувати макет календаря для друку. URL: https://pdelo.dp.ua/ua/post/kak-podgotovit-maket-na-pechat-kalendarya/?srsltid=AfmBOorXMLQNs_MiQA4m3X0MtjcpzIPZaOgos_z0ImSXURU8w6JWIn2 (дата звернення: 10.05.2025).
- 17 Вимоги до друку календарів. URL: https://arsenal-print.com.ua/kalendary_trebovaniya_makety.html (дата звернення: 26.04.2025).
- 18 Туристичний путівник «Хмельниччина туристична». URL: <https://khmel.travel/natyskaj/> (дата звернення: 14.05.2025).
- 19 Секрети акварельного живопису. URL: <https://artclass.kiev.ua/uk/sekrety-akvarel%CA%B9noho-zhyvorysu/> (дата звернення: 14.05.2025).
- 20 12 найцікавіших місць Хмельниччини. URL: <https://moemisto.ua/km/blog/naytsikavishi-mistsya-hmelnichchini-825.html> (дата звернення: 18.04.2025).

ДОДАТОК А

Подарунковий набір листівок за мотивами календаря

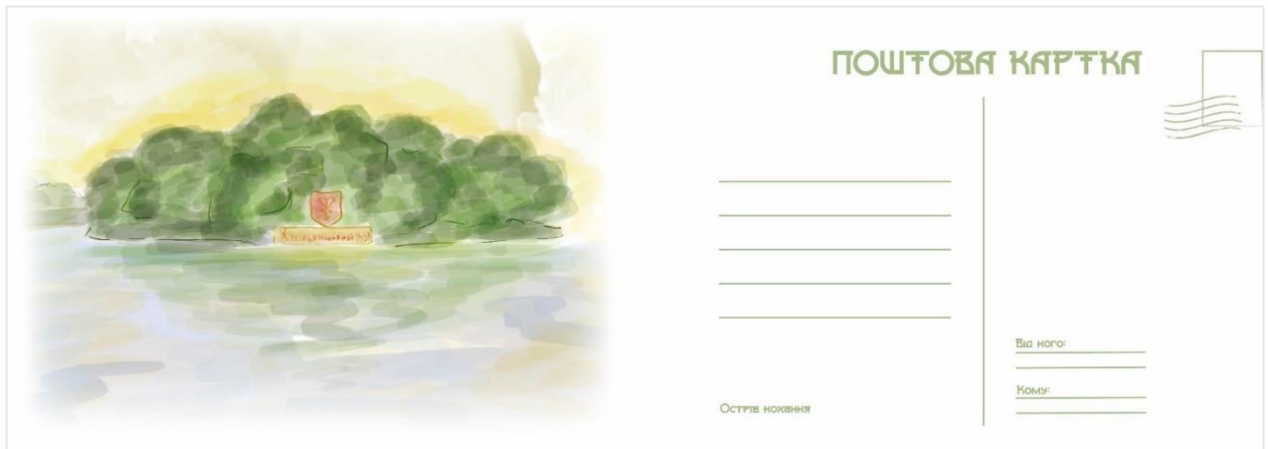


Рисунок А.1 – Листівка з ілюстрацією «Острів кохання в Хмельницькому»



Рисунок А.2 – Листівка з ілюстрацією «Меджибізька фортеця»



Рисунок А.3 – Листівка з ілюстрацією «Маліївецький водоспад»

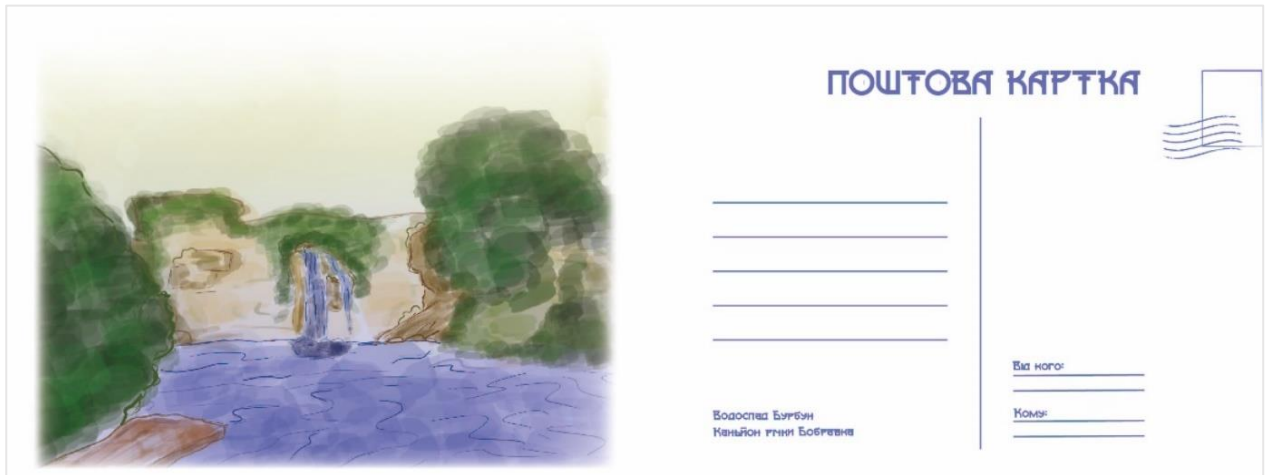


Рисунок А.4 – Листівка з ілюстрацією «Водоспаду Бурбун»

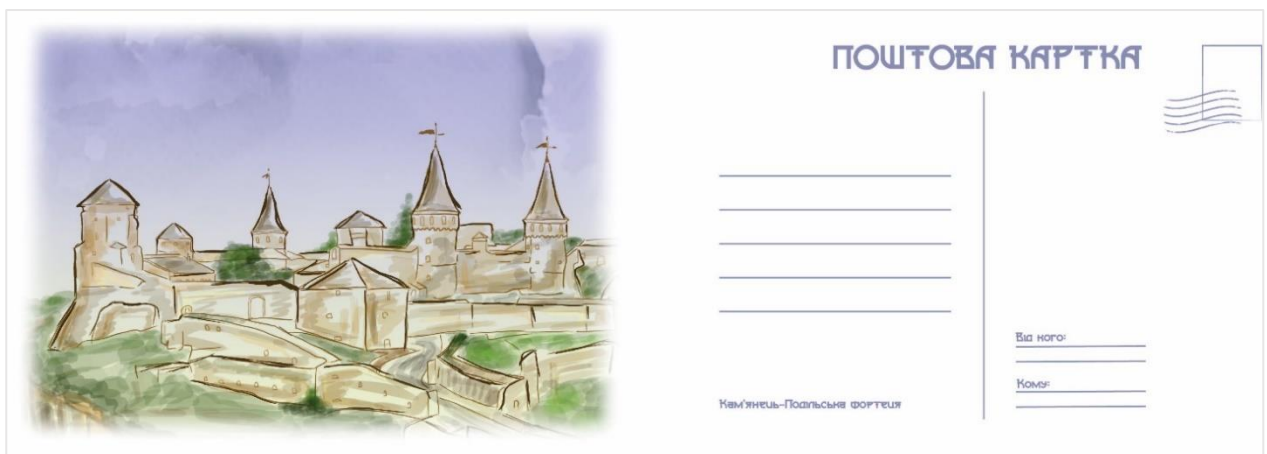


Рисунок А.5– Листівка з ілюстрацією «Кам'янець-Подільської фортеці»

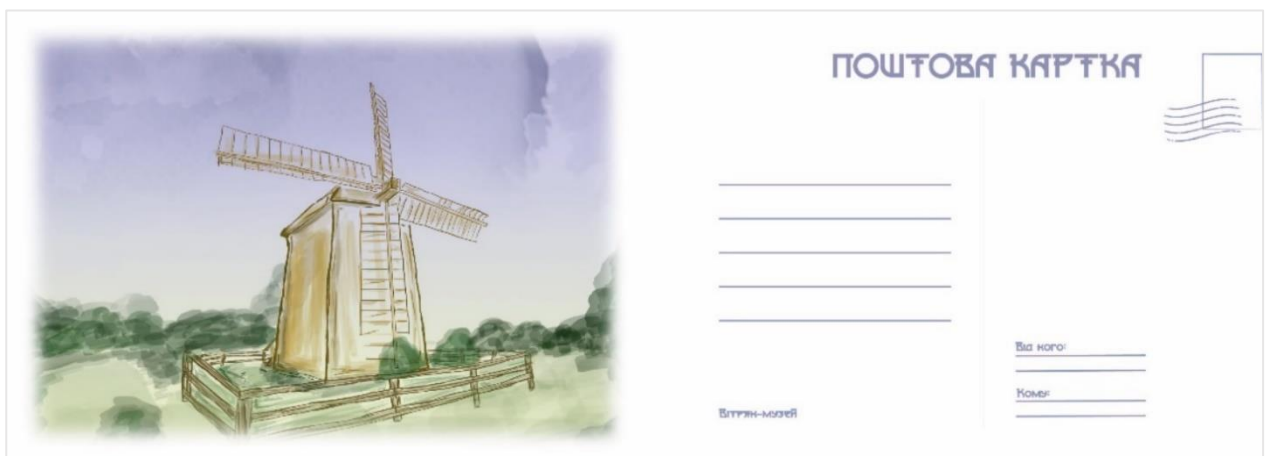


Рисунок А.6– Листівка з ілюстрацією «Вітряк-музей»

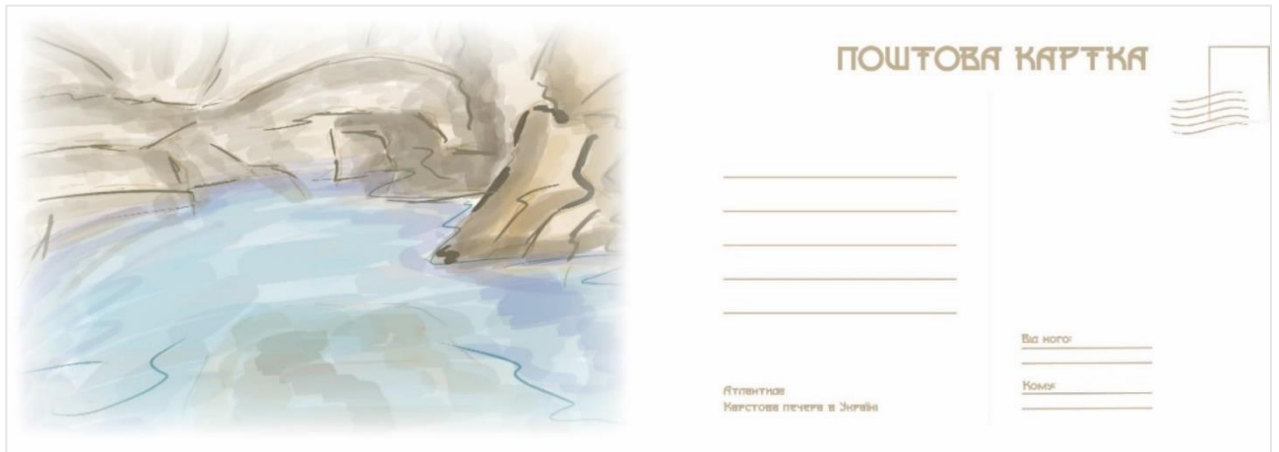


Рисунок А.7– Листівка з ілюстрацією «Пещера Атлантида»



Рисунок А.8– Листівка з ілюстрацією «Заповідника Самчики»

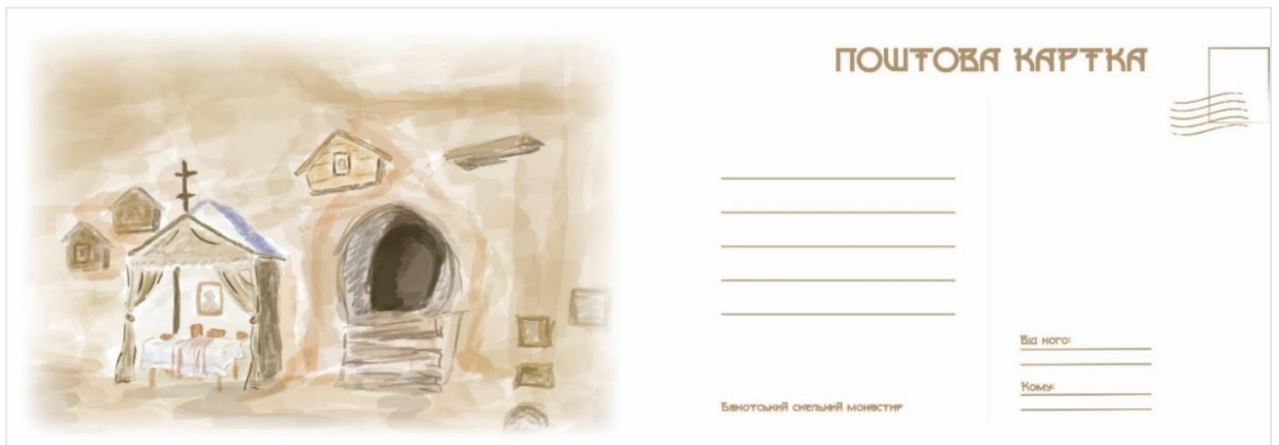


Рисунок А.9– Листівка з ілюстрацією «Скельного монастиря»



Рисунок А.10– Листівка з ілюстрацією «Подільських товтр»

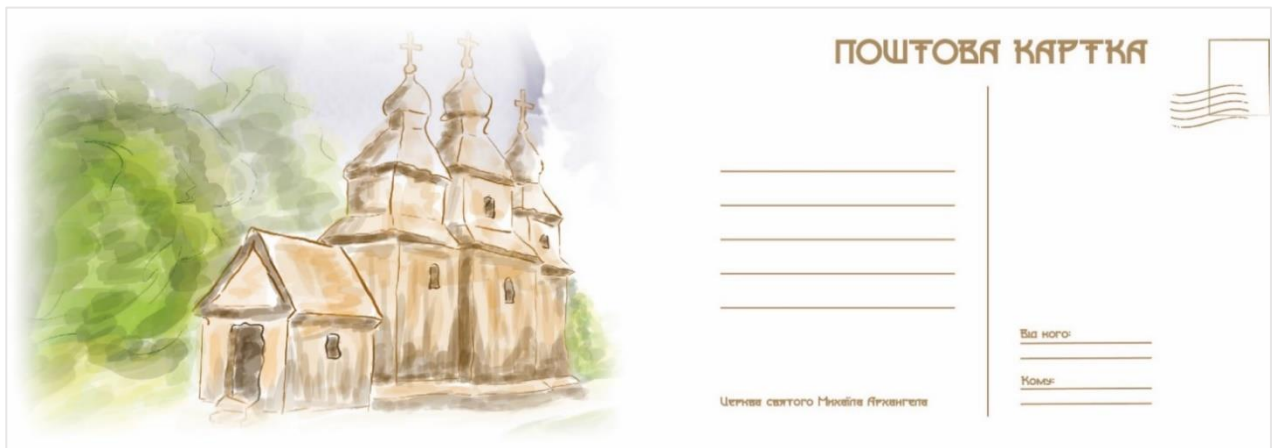


Рисунок А.11– Листівка з ілюстрацією «Свято-Михайлівської церкви»



Рисунок А.12 – Листівка з ілюстрацією «Замку князів Острозьких»

ДОДАТОК Б

Проект рекламно-туристичного календаря



Рисунок Б.1 – Банер проекту