

Хмельницький національний університет  
Факультет технологій та дизайну  
Кафедра дизайну

## КВАЛІФІКАЦІЙНА РОБОТА


перший (бакалаврський)  
Освітній рівень

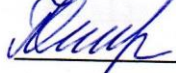
ДИЗАЙН-ПРОЄКТ ПРИМІЩЕННЯ АКВАТЕРАПІЇ  
ХМЕЛЬНИЦЬКОГО НАЦІОНАЛЬНОГО УНІВЕРСИТЕТУ  
З ВИКОРИСТАННЯМ МОБІЛЬНОГО ОБЛАДНАННЯ

Галузь знань 02 Культура і мистецтво  
Шифр і назва галузі знань

Спеціальність 022 Дизайн  
Шифр і назва спеціальності

Шифр ДРДЗ. 2021003.01.07.ПЗ

Виконав студент 4 курсу, група ДІМ-20-2  Дмитро САСС

Керівник: кандидат техн. наук, доцент  Галина ОЛІЙНИК

Нормоконтролер: кандидат техн. наук, доцент  Лариса КРАСНЮК

До захисту допускаю:  
Зав. кафедри дизайну  Ельвіра БАЗИЛЮК

13 червня 2024 р.

Хмельницький, 2024

Хмельницький національний університет

(повне найменування навчального закладу)

Факультет технологій і дизайну

Кафедра дизайну

Освітній рівень перший (бакалаврський)

Галузь знань 02 Культура і мистецтво  
(шифр і назва)

Спеціальність 022 Дизайн  
(шифр і назва)

Освітня програма Дизайн

**ЗАТВЕРДЖУЮ**

Завідувач кафедри дизайну

Базилюк Е. В. *Базилюк*

15 лютого 2024 р.

**ЗАВДАННЯ НА КВАЛІФІКАЦІЙНУ РОБОТУ**

перший (бакалаврський)

Освітній рівень

Сасс Дмитро Андрійович

(прізвище, ім'я, по батькові)

1. Тема проєкту «Дизайн-проєкт приміщення акватерапії Хмельницького національного університету з використанням мобільного обладнання»

Керівник роботи Олійник Г.С., к.т.н., доц.

(прізвище, ім'я, по батькові, науковий ступінь, вчене звання)

затверджені наказом вищого навчального закладу від «15» 02. 2024 р., №8

2. Строк подання студентом закінченої роботи 3 червня 2024 року

3. Вихідні дані до роботи: приміщення площею 37,02 м<sup>2</sup>, стиль – мінімалізм, створити просторе, функціональне і комфортне приміщення для акватерапії, зонування приміщення, мобільне обладнання.

4. Зміст пояснювальної записки (перелік питань, які потрібно розробити)

Обґрунтування вихідних даних для проєктування об'єкта. Ретроспектива теми.

Творча розробка дизайну об'єкта проєктування. Проєктна документація.

5. Перелік графічного матеріалу (з точним зазначенням обов'язкових креслень)Конструкторська документація на вироби меблів та обладнання, Банер (розмір 1500x2000мм).

## 1. Консультанти розділів проекту

Розділ	Прізвище, ініціали та посада консультанта	Підпис, дата	
		завдання видав	завдан прийм


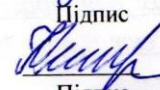
2. Дата видачі завдання 15.02.2024 року

## КАЛЕНДАРНИЙ ПЛАН

№ з/п	Назва етапів дипломного проекту	Строк виконання етапів проекту	Примітка
1	Обґрунтування вихідних даних. Ретроспектива теми. творчості і модних тенденцій	15.02 – 15.03	
2	Пошук концепції. Розробка творчих рішень.	16.03 – 26.03	
3	Розробка креслеників	27.03 – 10.04	
4	Виготовлення творчої роботи в матеріалі	11.04 – 1.05	
5	Виготовлення макета приміщення	2.05 – 13.05	
6	Оформлення пояснювальної записки і банера проекту до кваліфікаційної роботи	14.05 – 03.06	

Студент

Керівник проекту

  
 Підпис  
  
 Підпис

Д.А. Сасс

Ініціали та прізвище

Г.С. Олійник

Ініціали та прізвище

## АНОТАЦІЯ

до кваліфікаційної роботи бакалаврського освітнього рівня  
на тему: «Дизайн-проект приміщення акватерапії Хмельницького національного  
університету з використанням мобільного обладнання».

студента групи ДІМ-20-1 Сасс Д.О.

керівник – к. т. н., доцентка кафедри дизайну Олійник Г.С.

Обсяг пояснювальної записки – 66 с., рисунків 56, 4 додатки, 16 джерел.

Обсяг графічної частини – банер розміром 2000 мм\*1500 мм.,

кресленики на А3 – 1 шт.

АКВАТЕРАПІЯ, МОБІЛЬНЕ ОБЛАДНАННЯ, ДИЗАЙН-ПРОЄКТ,  
ІНТЕР'ЄР, ТВОРЧІ ІДЕЇ, КОНЦЕПЦІЇ, ВІЗУАЛІЗАЦІЇ, ПРОЄКТНА  
ДОКУМЕНТАЦІЯ

У кваліфікаційній роботі представляється робота над проектом дизайну приміщення акватерапії, що знаходиться у четвертому корпусі Хмельницького національного університету.

Ми провели обміри приміщення, спілкувалися з замовниками, для замовників підбрали мобільне обладнання та запропонували варіанти меблювання. Дослідили ретроспективу теми, обрали концепції до дизайн-проекту, продумали варіанти меблювання, підбрали обладнання та матеріали для дизайну об'єкта проектування.

Підбрано мобільне обладнання для приміщення акватерапії. Розроблені проєктно-конструкторські рішення дизайну приміщення, виконано творчу роботу для інтер'єру в авторській техніці, створено макет приміщення.

6.06.24

(дата)



(підпис розробника)

## ЗМІСТ

	С.
ВСТУП	4
1 ОБГРУНТУВАННЯ ВИХІДНИХ ДАНИХ ДО ОБ'ЄКТА ПРОЄКТУВАННЯ	5
1.1 Характеристика об'єкта проєктування	5
1.2 Дослідження екологічних вимог до дизайну об'єкта	10
1.3 Оздоблювальні матеріали	13
1.4 Вибір мобільного обладнання	15
2 РЕТРОСПЕКТИВА ТЕМИ	17
2.1 Історичний огляд ретроспективи теми	17
2.2 Історичний огляд ретроспективи дизайну об'єктів обраного напрямку	21
3 ТВОРЧА РОЗРОБКА ДИЗАЙНУ ОБ'ЄКТА ПРОЄКТУВАННЯ	31
3.1 Вибір та обґрунтування концепції дизайну об'єкта проєктування	31
3.2 Розробка варіантів творчих ідей	46
4 ПРОЄКТНА ДОКУМЕНТАЦІЯ	48
4.1 Розробка конструкторських та технічних складових об'єкта дизайну	48
4.2 Розробка конструкції меблевого виробу	59
ВИСНОВКИ	61
ПЕРЕЛІК ДЖЕРЕЛ ПОСИЛАНЬ	62
ДОДАТОК А. МЕБЛЕВИЙ ВИРІБ	65
ДОДАТОК Б. МАКЕТ ПРИМІЩЕННЯ	66
ДОДАТОК В. ТВОРЧА РОБОТА	67
ДОДАТОК Г. БАНЕР	68

## ВСТУП

Актуальність теми: ринок надання послуг лікування у різних сферах, у тому числі і акватерапія розвивається, пропонуючи споживачам послуг нові рішення і можливості. За останню десятирічку спостерігається тенденція до відкриття медичних закладів, в тому числі і приватною формою власності що спеціалізуються на наданні цілого спектру нетрадиційних і порою екзотичних послуг оздоровлення. При цьому більшість керівників і власників подібних закладів зовсім не задумуються про професійне оформлення своїх студій.

Нині в умовах бойових дій, можливо ця тема і не дуже своєчасна, але після перемоги, я сподіваюсь знову стане актуальною.

Метою роботи було розробка дизайну інтер'єру приміщення умовної акватерапії 4-го корпусу ХНУ, але в принципі який підходив би для будь-якого закладу будь-якого населеного пункту України, де дозволяли розміри. розрахованого на відвідувача середнього достатку.

Для досягнення поставленої мети дослідження було визначено наступні завдання:

1. Збір, узагальнення, початкових даних про об'єкт.
2. Проведення дослідження вимог та санітарних норм для даного закладу та розібрати ергономічні норми.
3. Розробка дизайну даного об'єкту.

# 1 ОБҐРУНТУВАННЯ ВИХІДНИХ ДАНИХ ДО ПРОЄКТУВАННЯ ОБ'ЄКТА

## 1.1 Характеристика об'єкта проєктування

Даний дизайн-проєкт полягає у оформленні приміщення акваторії Хмельницького національного університету з використанням мобільного обладнання. Розташоване дане приміщення у аудиторії 4-110 четвертого корпусу Хмельницького національного університету за адресою: м.Хмельницький, вулиця Інститутська 14. Загальна площа цього приміщення – 37 метрів квадратних.

Мета цього проєкту полягає в тому, щоб оновити дане приміщення, забезпечити його зручністю та функціональністю. та не менш необхідним є -запропонувати та обрати відповідне мобільне обладнання для акваторії, яке і є - родзинкою цього проєкту. Варто не забувати, що у обов'язки дизайнера інтер'єру входить не лише розробити самого інтер'єр, а й підібрати, запропонувати обладнання, та допомогти замовнику визначитися з вибором.

Проаналізувавши даний об'єкт стає очевидно, що єдиний елемент, який не потребує заміни - вікно. Воно металопластикове, та знаходиться у задовільному стані, те як було відносно нещодавно замінене. А от все інше потребує покращення. Дане приміщення має багату історію. Тут знаходилася і навчальна аудиторія, і лабораторія механіків. Можливо ще щось, але півстолітня історія вже змовчує. На даний момент ці квадратні метри використовуються – як склад, тому вся аудиторія заставлена старими шафами, іншими давно не потрібними меблями, списаним забутим обладнанням, різними деталями та усіляким мотлохом, таким, У цьому місці можливо навіть «відкопати» музейні експонати. За цим всім навіть важко розгледіти саме приміщення, але добре видно, що тут «інтер'єр» з 70-х років, як і сама будівля. На стелі – стара побілка, та страшні доісторичні світильники. На стінах – стара фарба. На не дуже рівній підлозі - совкова вбога плитка, на якій збереглися залишки старої коричневої фарби. На представлених фото (рис.1, рис.2, рис.3, рис.4) можна побачити та оцінити стан приміщення на теперешній момент.



Рисунок 1 – Вид зліва від вхідних дверей

На рисунку 1 видно поломані шафи які не підлягають ремонту, за шафами старе обладнання важке і громіздке яке потрібно винести з цього приміщення.



Рисунок 2 – Вид справа від вхідних дверей

На рисунку 2 видно старі меблі, які не підлягають ремонту і які потрібно винести з приміщення.



Рисунок 3 – Вигляд на вікно

На рисунку 3 показано вікно, яке є одним в приміщенні і воно розташоване навпроти вхідних дверей.



Рисунок 4 - Вигляд на стіну, що справа від вхідних дверей



Рисунок 5 – Вигляд на двері

На рисунках 1-5 видно загальний стан приміщення. Видно, що воно потребує нового сучасного ремонту

На рисунку 5 видно самі двері у аудиторію. Вони також будуть замінені на більш сучасніші, та якісніші.

На рисунку 4 можна навіть побачити на стінах плакати, які збереглися там ще з далеких радянських часів, що ще раз підтверджує, що ремонт там був дуже давно і дане приміщення його дійсно потребує.

На стінах побілка. Але саме головне, що стіни слід вирівнювати. Стелю теж слід вирівняти. Для цього потрібно стіни ґрунтувати та шпаклювати, а потім йде процес вирівнювання. Але вирівнювання стін є необхідною умовою у сучасному світі. Потрібно навіть буде проґрунтувати не один раз, щоб покращити зчеплення з поверхнею та покращити сам процес вирівнювання.

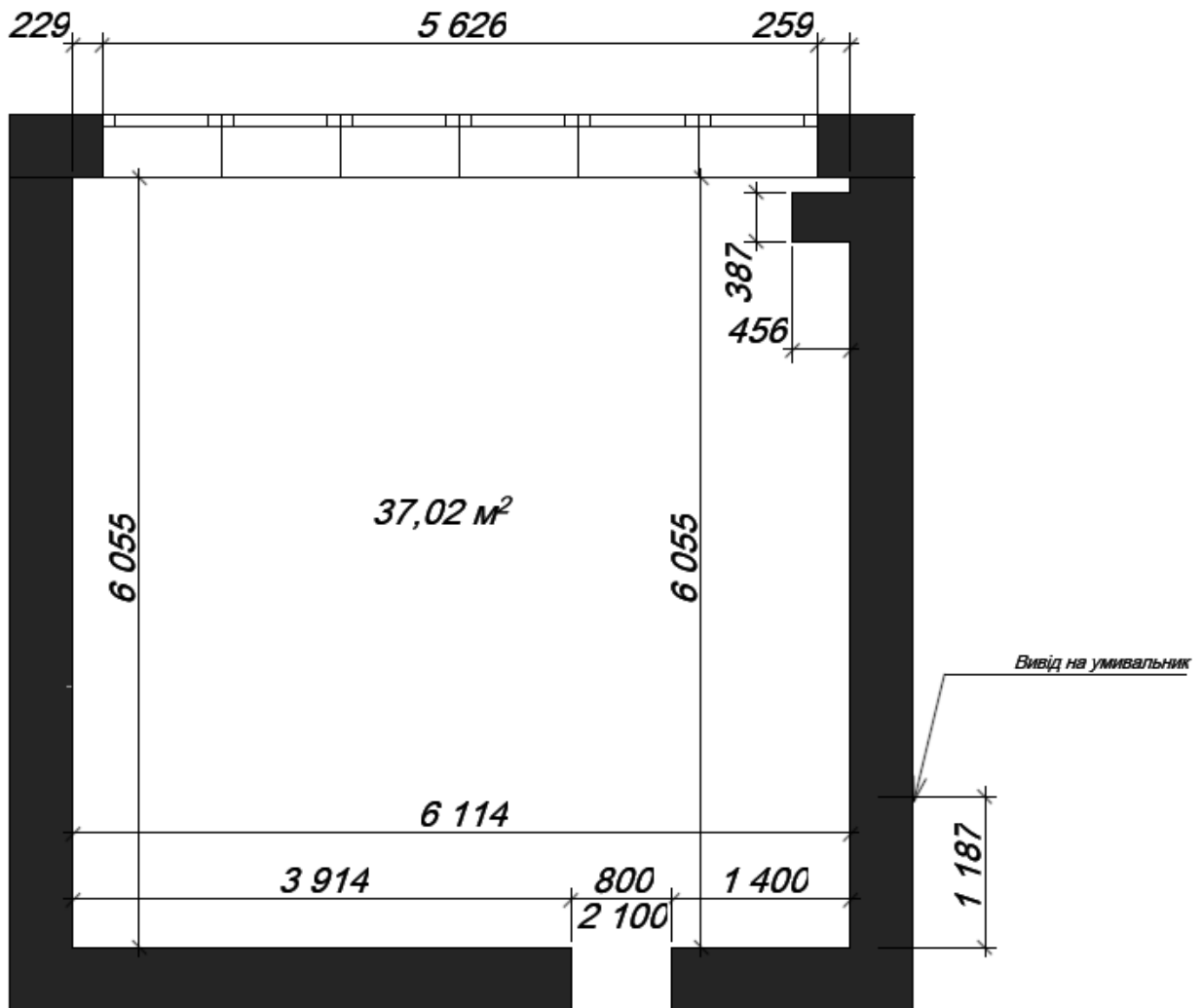


Рисунок 6 – Обмірний план приміщення

На обмірному плані (рис. 6) видно, що форма даного приміщення являє собою майже ідеальний квадрат, та площу має не дуже велику. Все звісно пізнається у порівнянні, але калькість даних квадратних метрів не здається такою великою, коли на них потрібно розмістити:

- два сан.вузли (в одному туалет та раковина, в іншому душ)
- дві імпровізовані роздягальні
- шафу для зберігання верхнього одягу та інвентарю
- робочу зону (ресепшн)
- зону очікування (лавка)
- ну і звісно саме обладнання.

Свої переваги дане приміщення теж має. Воно не потребує серйозної реконструкції та демонтажу. Має велике, майже панорамне вікно, яке проходить через всю стіну (відстань від підлоги до вікна 800мм). Виходить воно на південну сторону. За ним немає затіняючих споруд, лише тихий затишний садок. Квадратна форма теж є досить великим плюсом, те як тут зручно буде все ергономічно та функціонально розмістити. Знаходиться це приміщення на першому поверсі, що є досить зручним для відвідувачів, що потребують лікування за допомогою акватерапії.

## 1.2 Дослідження екологічних вимог до дизайну об'єкта

Зрозуміло, що приміщення акватерапії вкрай потребують достатнього освітлення, вентиляції і опалення.

Основним джерелом світла приміщень акватерапії (якщо воно не в готелі преміум класу десь в Абу-Дабі) може бути тільки штучне світло. Отже підбір засобів штучних джерел дуже важлива.

Усі лікувальні приміщення закладів, у яких планується водолікування, (коридори, проходи) повинні мати природне освітлення, рівні якого мають відповідати вимогам ДБН В.2.5-28:2018 «Природне і штучне освітлення» [1], затверджених наказом Міністерства регіонального розвитку, будівництва та житлово-комунального господарства України від 03 жовтня 2018 року № 264.

У лікувальних оздоровчих приміщеннях передбачається система загального штучного освітлення. Переважно в приміщеннях закладів охорони здоров'я використовуються люмінесцентні світлодіодні лампи з кольоровою температурою 4000 °К, які відповідають, ДСТУ ІЕС/PAS 62612, ДСТУ ІЕС 60598-1 [2].

Вимоги для природного освітлення приміщень лікувальних, приміщень громадських будівель та адміністративно-побутових споруд (КПО, нормована освітленість, допустимі поєднання показників осліпленості і коефіцієнта пульсації освітленості) слід приймати відповідно до норм ДБН .

У вестибюлі даної будівлі коефіцієнт природного світла дуже низький, тому було прийняте рішення розширити систему штучного світла з допомогою

встановлення додаткових світильників і ламп на стелі. Ситуація освітлення в коридорі відрізняється, завдяки достатньої кількості природного світла, кількість штучного світла не потребує значної корекції.

В закладах лікування та відновлення здоров'я, на першому поверсі біля головного входу слід передбачити диспетчерську з цілодобовим чергуванням.

Будівлі повинні бути обладнані системами опалення та вентиляції, які слід проєктувати згідно з вимогами ДБН В.2.5-67 [3]. Максимальна розрахункова температура теплоносія, який подається до опалювальних приладів закладів загальної середньої освіти, не повинна перевищувати 90 °С в двотрубних і 95 °С в однокотлових системах.13

При проєктуванні закладів лікування необхідно враховувати вимоги пожежної безпеки, викладені у ДБН В.2.2-9, ДБН В.1.1-7, ДБН В.2.5-56, а також у ДБН В.2.5- 23, ДБН В.2.5-64, ДБН В.2.5-67, ДБН В.2.5-74, ДСТУ Б В.2.5-82 [4].

Стіни та стеля усіх приміщень закладів повинні бути без щілин, тріщин, деформацій.

Місця ураження грибком повинні бути терміново нейтралізовані.

Колір поверхні стелі, стін, меблів приміщень де планується водолікування, можуть бути як яскравих так і нейтральних кольорів, допускається наявність яскравих елементів.

Усі матеріали, що використовуються для оздоблення приміщень акваторії, повинні бути безпечними для здоров'я людини [5].

Підлога приміщень процедур, навкілбасейних площадок, санітарних вузлів та умивальних кімнат повинна вистилатися неслизькою керамічною або мозаїчною шліфованою плиткою. Підлога усіх приміщень повинна не створювати пилу і куряви, мати стійкість до застосування дезінфекційних засобів, бути вологостійкою та не слизькою, не мати сколів, гострих кромek, щілин, тріщин, інших дефектів.

Інженерні мережі (комунікації) – це складні системи, які створені для забезпечення усіх необхідних умов для життя людини [6]. Ще на етапі проєктування

будинку інженерним комунікаціям приділяється велика увага. Отже, при якісному монтажу інженерних комунікацій буде залежати комфорт проживання в будинку.

В загальному інженерні мережі поділяють:

зовнішні – знаходяться за територією будинку;

внутрішні – розташовані всередині будівлі;

Зовнішні інженерні мережі – це споруди та комунікації, які виконують функції водопостачання, газопостачання, тепlopостачання та водовідведення. Ці системи призначені для підключення будинкових систем.

Внутрішні інженерні мережі – це комунікації, які обслуговують будинок.

До них відносять системи:

-водопостачання;

-каналізації;

-вентиляції;

-кондиціонування повітря;

-опалення;

-електропостачання.

Будь-яка, інженерна комунікація це складний комплекс обладнання, який вимагає професіонального підходу, розрахунку та проектування. Проектування включає в себе велику кількість рішень, які починаються з правильного складеного проекту. Тільки після проектування можна виконувати монтаж інженерних комунікацій, який має виконуватись строго по проекту.

Водопостачання [7]. За допомогою системи водопостачання до будь-якій споруді подається вода, яка використовується для побутових, протипожежних та інших потреб. Якість монтажу системи водопроводу впливає на термін експлуатації санітарно-технічних приладів.

Каналізація. За допомогою цієї комунікації здійснюється відвід забрудненої води від санітарно-технічних приладів, здійснюється відвід, видалення та фільтрація усіх січних вод. Це складні інженерні споруди, які вимагають якісного монтажу та повинні відповідати усім вимогам екологічності, безпеки та простоти у використанні.

Газопостачання. Ця комунікація призначена для подачі природного газу до споживачів і різних цілях споживання. До системи газопостачання підключається кухонна плита, побутовий котел чи камін. Ця система вимагає високих вимог безпеки, тому при підключення до неї необхідно отримати спеціальні дозволи від газової служби.

Опалення [8]. При проектуванні будь-якого будинку особливу увагу приділяють системі опалення.

При встановленні такої системи слід враховувати наступні фактори:

температуру холодної п'ятиденки даного регіону;

-потужність системи;

-тепловтрати будинку;

-наявність виду палива та ін.

Системи вентиляції і кондиціонування [9].

Ці системи створюють комфортні умови повітряного середовища. За допомогою вентиляційної системи з приміщень будинку видаляється забруднене повітря та подається свіже очищене повітря з вулиці. Система кондиціонування в свою чергу дозволяє підтримувати комфортні умови в теплий період часу.

Отже, будь-яка інженерна мережа забезпечує комфорт в будинку, якість їх проектування та монтаж буде відповідати комфорту життєдіяльності людини.

### 1.3 Оздоблювальні матеріали

Якщо говорити про даний об'єкт, то його назва “акватерапія” говорить сама за себе, оздоблювальні матеріали для такого інтер'єру мають відповідати певним умовам, зокрема стійкості до води, добре чиститися тощо. Так як це приміщення буде оснащено обладнанням, що працює з використанням води, то звісно, найпрактичніший варіант вибору оздоблювальних матеріалів буде – плитка та інші аналогічні матеріали за властивостями.

Обираючи плитку, слід звернути увагу зносостійкість поверхні, на міцність та довговічність основи, оскільки вона буде піддаватись значним навантаженням. По-

перше, підлога має бути стійка до щоденного, багаторазового прибирання, та не слизькою при постійному потраплянні води, щоб максимально уникнути травмувань.

Важливим критерієм є нетоксичність, екологічність та безпечність матеріалу. Також варто враховувати ряд факторів, залежно від призначення процедур акватерапії, наприклад вплив зміни температур.

Умови приміщень акватерапій по своїм умовам дуже схожі до приміщень саун. Отже матеріали які використовуються для оздоблювання саун, можуть використовуватись і для оздоблювання приміщень акватерапії.

Плитка із талькомагнезиту для підлоги. Ідеальне рішення. Теплозберігаюча, міцна, надійна, довговічна. Єдиний мінус – занадто висока ціна. Для стін ідеально підходить (крім душових, де краще використовувати звичайну керамічну плитку) Цегла з талькомагнезиту, та талькомагнезитна мозаїчна кришка.

Іншим рішенням для підлоги і стін є матеріали із талькохлорита. Матеріал який витримує безліч циклів нагрівання-охолодження. По ціні приблизно вартує як і талькомагнезит.

Завдяки сучасним технологіям у сучасному світі промисловість виробляє широкий асортимент талькохлоритної плитки з імітацією деревини чи натурального каменю різних видів, зокрема:

- плитка під камінь;
- плитка під гальку;
- плитка під мармур;
- плитка під дерев'яну дошку – оброблену, необроблену, зістарену або вибілену;
- плитки під дерев'яний зруб.

Популярність набуває вінілова плитка, яку можна вкладати не маючи ніяких навиків, не запрошуючи для цього фахівців-професіоналів.

#### 1.4 Вибір мобільного обладнання



До обладнання для приміщення акватерапії використовують: ортопедичну бігову доріжку, сухий переносний басейн з кульками для дітей хворих на ДЦП, мобільні ванночки для верхніх та нижніх кінцівок. Для сучасних дитячих будинків-інтернатів використовуються надувні басейни як мобільне обладнання для акватерапії, але має бути це обладнання в окремому приміщенні, де є витяжна система на сучасному рівні, що виготовляється за індивідуальним замовленням. Більшість мобільного обладнання має бути оснащена гідравлічним ліфтом для зручного користування особами з інвалідністю, маломобільним особам. Але мобільне обладнання використовують і для здорових людей з ціллю оздоровлення, як різноманітні косметичні процедури для будь якого віку.

Існують нормативні документи, які визначають вимоги до мобільного обладнання для акватерапії. Монтаж такого обладнання проводиться кваліфікованими фахівцями. У Німеччині, Канаді, Великобританії існують фірми, де можна замовити мобільне обладнання для акватерапії під певне приміщення.

На європейському ринку запропоноване обладнання різних виробників. Але не варто забувати, що основний принцип – розмістити дане обладнання потрібно по габаритах даного приміщення. По скільки його площа є не дуже великою, то враховуючи габарити даного обладнання рекомендовано розмістити не більше 3 одиниці різного обладнання. Передзвонивши на всі відповідні сайти, поспілкувавшись з багатьма фахівцями було вирішено підібрати необхідне обладнання для приміщення акватерапії (табл. 1.1). І це: бальнеологічна ванна для нижніх кінцівок, бальнеологічна ванна для верхніх кінцівок, та ще ванна для гідромасажу.

Таблиця 1.1. Вибране обладнання для приміщення акватерапії

№ з/п	Фото	Назва обладнання	Розміри	Ціна	Виробник
1		Бальнеологічна ванна для нижніх кінцівок	1000x820x970 мм	130000 грн	Німеччина

2	Бальнеологічна ванна для верхніх кінцівок		800/600/400	130000 грн	Німеччина
3	Ванна для гідромасажу		500/1000/1500	115 000 грн	Німеччина

## 2 РЕТРОСПЕКТИВА ТЕМИ

### 2.1 Історичний огляд ретроспективи теми

Акватерапія (водолікування, або гідротерапія) напрямлення альтернативної медицини [10]. Слово «АКВАТЕРАПІЯ» (у перекладі: лат. *aqua* — вода + грец. *therapeia* — лікування) — лікування із застосуванням води як зовнішньо, так і внутрішньо.

Акватерапія відома з найдавніших часів [11]. Лікування ваннами вперше застосували у Стародавній Греції (Піфагор, Гіппократ, Асклепід). Рекомендації з А. розробив Гален. Науково обґрунтовану Акватерапію пов'язують з ім'ям Фрідріха Гофмана та його учнів. У ХІХ ст. в Англії їх послідовниками були Бригг та Кур'є, а в Німеччині — Гуфеланд.



Рисунок 7- Акватерапія

Акватерапію застосовують здебільшого в санаторіях (рис.7), зрідка — вдома. При акватерапію додержуються таких правил: тіло хворого має бути теплим, процедури краще проводити вранці відразу після прокидання або ввечері перед сном, водні процедури збуджувального характеру не можна проводити перед або відразу після прийому їжі, після психічного чи фізичного перенапруження водні процедури протипоказані. Акватерапію проводять в теплому приміщенні, після водної процедури хворого слід покласти в постіль та зігріти, при водних процедурах температуру води

слід знижувати поступово. Внутрішнє споживання води рекомендується при гострих захворюваннях, припливах крові до органів черевної порожнини та малого тазу, отруєнні, порушеннях кровотворення та перетравлювання їжі, надлишковій масі тіла. Вода має бути свіжою та прохолодною (<20 °C). Зовнішню воду застосовують за допомогою методик збуджувальної (зігріваючої), відволікальної (заспокійливої) та зміцнювальної дії. Вода низької температури при тривалому зовнішньому застосуванні є збуджувальним або подразливим засобом. Вода високої температури при тривалій дії є відволікальним засобом. Вода температури 10–20 °C вважається холодною, 20–30 °C — прохолодною, 30–35 °C — індиферентною, 35–38 °C — теплою. Збуджувальний метод застосовують у тих випадках, коли потрібно посилити обмін речовин, розчинити та виділити продукти розпаду. Відволікальний (седативний, беззаспокійливий) метод застосовують для уповільнення надмірно швидкого обміну речовин, лікування запальних процесів. Зміцнювальний метод служить для загартовування організму. Загальна дія акваерапії на організм людини: холодних і нетривалих гарячих ванн — збуджувальна, тривалих гарячих — пригнічувальна; холодні ванни уповільнюють пульс та підвищують АТ, теплі — прискорюють пульс та знижують артеріальний тиск. Акваерапія підвищує функції всіх органів і покращує обмін речовин, посилює діурез. Сила дії залежить від температури води, тривалості процедури, загального стану організму та звикання хворого до температури води. Акваерапію проводять протягом 6–7 днів, інколи — 2–3 тиж. Способи зовнішньої Акваерапію: загальні ванни — пацієнт занурюється у воду по шию — мають сильну дію, тому призначаються лише лікарем (з водою різної температури); змішані ванни — з відваром чи настоєм рослин, содові ванни, скипидарні ванни; напівванни; ванни зі щіткою, місцеві ванни (для ротової порожнини, для рук, ніг до колін, стоп, носа, голови); контрастні ванни (для рук, ніг, обличчя); обливання (повне, нижньої частини тіла, стегон, ніг); обтирання (загальне, оцтове); обгортання — загальне та місцеве (шиї, черева, грудної клітки, ніг); парові ванни та потогінні розтирання; компреси; гарячі припарки та гірчичники; клізми. Серед загартовувальних засобів А. застосовуються ходіння в холодній воді та по траві босоніж. З метою покращання лікувальної дії у воду для ванн можна додавати ЛР, олії, солі, рекомендації з вибору та композиції яких надає лікар або провізор [12].

В Україні, росії та деяких країнах СНД акваерапія вважається офіційною медициною. Суть методу - зовнішнє застосування прісної води (водопровідної, річкової, озерної, дощової) з метою передбачуваного лікування та профілактики захворювань. Приклади водних процедур: ванна, душ, обливання, обтирання, укутування. Ефективність цього не підтверджена якісними контрольованими дослідженнями. Водні процедури використовується при реабілітації після травм і при остеоартриті, дослідження показують невелике зменшення болю та деяке збільшення рухливості уражених суглобів.

Класична гомеопатія і народна медицина говорять про колосальний потенціал акваерапії. Зовнішнє застосування води так само сприятливе для людського організму, як і внутрішнє. Отже, про користь акваерапии докладніше.

Про цілющі і потрібних нашому тілу властивості води знали ще стародавні люди. А сучасні лікарі визнають, що іноді вода, якою ми запиваємо таблетку, корисніше самої таблетки.

Акваерапія - це такий напрямок в медицині, коли вода застосовується зовнішньо для досягнення терапевтичного ефекту. Варіантів використання кілька:

- ванни (ароматичні, рослинні, мінеральні, кисневі тощо);
- контрастні компреси;
- душі (циркулярний, голчастий);
- обливання;
- плавання в басейні;
- обтирання;

Що можна підлікувати:

Акваерапія може мати психотерапевтичний напрям або цілеспрямовано лікувати хвороби тіла. Вода може, як мати релаксуючі властивості, так і відмінно тонізувати тіло. Найчастіше таке лікування призначають при:

- захворюваннях серця, судин, як реабілітаційний курс після оперативних втручань;
- після черепно-мозкових травм;
- при хворобах опорно-рухового апарату;
- депресіях, стресах, неврозах, хронічної втоми і безсоння;

- ожирінні;
- лікуванні діток з ДЦП;
- при захворюваннях суглобів;
- при геморої, порушеннях травлення, "лінивому" кишечнику.

Акватерапія найбільш ефективна на основі "живої" води, тобто джерельної, мінеральної, талої, але без дистиляції, хлорування або кип'ятіння. Добре якщо вода попередньо структурувалося, заряджалася або "озвучувалася".

Вчені помітили, що у води є "пам'ять" і вона здатна передавати її людському організму. Тому для акватерапії в кожному окремому випадку вода підбирається індивідуально і кожен раз нова для будь-якого пацієнта.

Дуже результативно лікування акватерапією з доповненням елементів ароматерапії [13] або бальнеотерапії [14].

Сеанси можна проводити не тільки в спеціальних установах, але і в домашніх умовах. Навіть регулярний прийом контрастних душів і розслаблюючих ванн з аромомаслами здатний в значній мірі поліпшити загальний стан, усунути стрес чи депресію і просто зняти втому [15].

На сьогоднішній день гомеопатія і зовсім рекомендує практикувати жителям мегаполісів акватерапію постійно.

## 2.2 Історичний огляд ретроспективи дизайну об'єктів обраного напрямку

Немає ніяких історичних фактів про застосування цих методів в минулому. Скоріш за все саме водолікування (а не плавання і купання з метою закалки, чи ще більш не зрозуміла грязетерапія) появилось у пізньому СРСР. Відсутність передових методів лікування, недостатність ліків (гроші йшли на ракети) та кваліфікованих лікарів змусила систему придумувати нові альтернативні, але не затратні методи лікування.

Непрямою рекламою акватерапії стали сцени з культового фільму СРСР 1987 року «АССА», де один з головних героїв, таємний олігарх радянських часів лікувався напором води зі шлангу, і залишився дуже задоволеним.

Ясна річ, що при Союзі лікувальні кабінети облаштовувались в приміщеннях душових, ванн, басейнів, саун, про ніякий дизайн мови не могло і бути.



Рисунок 8 - Акваерапія (поливання зі шлангу). Ялта, готель 1990р

В пост радянські часи дизайн приміщень акваерапії не мав чітких концепцій та виразів, кожний лікувальний заклад розробляє дизайн індивідуально.

В залежності від смаку сучасного розробника можуть використовуватись будь-які стилі, направлення.



Рисунок 9 – Водні процедури, санаторій «Шахтар», м.Трускавець

На рисунку 9 представлено інтер'єр санаторію «Шахтар», у якому була лікувальна ванна [16]. Лікувальні ванни надавали процедури різного напрямку: лікування, реабілітація, скидання лишньої ваги, омолодження та косметичні ванни (рис.10).



Рисунок 10 – Трускавецький санаторій



Рисунок 11 – Ванна 1 для косметичних процедур

Найбільшим попитом раніше та зараз користуються ванни для косметичних процедур. Ванна 1 (рис.11) змінює тиск води та сприяє кращому кровообігу.



Рисунок 12 – Лікування струменем води

Лікування струменем води (рис.12) дає хороший ефект для тих, кому потрібно скинути зайву вагу. Це відмінна альтернатива фітнесу.



Рисунок 13 – Ванна з підводним душ-масажем

Сучасна ванна для лікування водою (рис.13) призначена для лікування порушень опорно-рухового апарату. Завдяки спеціальним поручням можна забезпечити лікування людей як фізично здорових так і людей з обмеженими можливостями.



Рисунок 14 - Ванна медична з підводним душем

Ванна медична з підводним душем (рис.14).

Функціональне призначення ванни з підводним душем:

- підводний душ-масаж високого тиску (ПМВД)
- підводний вакуумний масаж (ПВМ, дод. опція)
- аерація підводного душ-масажу високого тиску та підводного вакуумного масажу
- гідромасаж із можливістю аерації водяних струменів (моделі Hydro, HydroAero)
- аеромасаж (моделі Aero, HydroAero)
- хромотерапія (додаткова опція)

Основні переваги ванни з підводним душем:

- сучасний ергономічний дизайн ванни;
- зручна панель керування;
- місткий об'єм;
- переносні сходи для входу у ванну;
- захист від сухого пуску;
- простота в обслуговуванні;
- можливість індивідуального підбору кольору виробу.

Завдяки сучасним процедурам з акватерапії можна робити аеромасаж [17]. Аеромасаж ще називають бульбашковими, або перлинними ваннами, оскільки масажна процедура проводиться за допомогою безлічі дрібних бульбашок повітря, що наповнюють всю воду в ванні. Бульбашки повітря подаються з 10 спеціальних форсунок на дні ванни, за допомогою системи шлангів та аеро компресора.

Прикладом ванни, в якій можна робити процедури аеромасажу, є бальнеологічна ванна Гейзер із підводним душем (рис.15).



Рисунок 15 – Бальнеологічна ванна Гейзер із підводним душем

Ванна з підводним душ-масажем ГЕЙЗЕР має ергономічну форму, місткий обсяг (550 л), зручну панель керування, захист від сухого пуску, а також переносні сходи для входу в ванну.

Ванна з підводним душ-масажем ГЕЙЗЕР має ергономічну форму, місткий обсяг (550 л), зручну панель керування, захист від сухого пуску, а також переносні сходи для входу в ванну.

Здійснюючи підводний душ-масаж високого тиску, тіло пацієнта, занурене у воду, масажується струменем води, яка подається під тиском через шланг. Така процедура підвищує внутрішньом'язову температуру, підсилює обмінні процеси, покращує кровообіг.

Ванна застосовується для виконання профілактичних та лікувально-масажних процедур при запальних явищах, корекції надмірної ваги, шкірних захворюваннях, для реабілітації організму при захворюваннях і травмах опорно-рухового апарату, порушення діяльності периферичної нервової системи, вегето-судинній дистонії.

Ванна ГЕЙЗЕР використовується в санаторно-курортних, оздоровчих та реабілітаційних центрах [18].



Рисунок 16 – Бальнеологічна ванна АСТРА-1

Ванна бальнеологічна АСТРА-1 (рис.16), маючи сучасний дизайн і функціональність, використовується для виконання профілактичних та лікувально-масажних процедур з метою реабілітації організму при неврастенії, травмах і захворюваннях опорно-рухового апарату і периферичної нервової системи, вегето-судинній дистонії, шкірних захворювань інше [19].

Залежно від температурного режиму і інтенсивності масажу, досягається розслаблюючий або тонізуючий ефект від процедури. Системи гідро- та аеромасажу забезпечують комплексний масаж тіла.

Переваги:

- форма ванни - зручна і ергономічна
- економна витрата води
- захист від сухого пуску
- наявності ручки і опори для ніг, спеціальні підлокітники
- зручні елементи управління

Ванна АСТРА-1 характеризується простотою в обслуговуванні, вона застосовується в санаторно-курортних, оздоровчих та реабілітаційних устан

### 3 ТВОРЧА РОЗРОБКА ДИЗАЙНУ ОБ'ЄКТА ПРОЄКТУВАННЯ

#### 3.1 Вибір та обґрунтування концепції дизайну об'єкту проєктування

Розробка концепції дизайну є мабуть найважливішим, та найцікавішим етапом дизайн-проєкту

Для створення цього інтер'єру було обрано стиль мінімалізм, те як, потрібно не забувати, що стиль завжди має відповідати призначенню приміщення. А враховуючи призначення цього приміщення, то вибір стає одразу очевидний, те як туди підходить лише сучасний стиль. Інтер'єр повинен бути – легким, та не нав'язливим, простим у догляді. Проаналізувавши обраний стиль, зрозуміло, що існує декілька особливостей, за якими легко визначити мінімалізм в інтер'єрі.

Основними його рисами є: простота форм, та меблів, свобода в просторі; багато світла, яке, як правило, забезпечується великими вікнами, та іншими все можливими джерелами освітлення; колірна гама складає не більше, як з 2-3 контрастуючих між собою кольорів; мала кількість декору. Також родзинкою цього стилю є – гра з текстурою.

Експерти стверджують, що в– громадських приміщеннях, приміщеннях для пацієнтів і процедурних кабінетах – повинен переважати більш м'який нейтральний колір, але інтерес і ефект можуть бути створені за рахунок використання акцентних кольорів.

Мінімалізм робить акцент на простоті та ясності, усуває зайві, непотрібні елементи та спрощує дизайн, фокусуючи увагу користувача на основних функціях сайту та його змісті, що, у свою чергу, формує позитивну споживчу характеристику [20]. Мінімалізм може бути сучасним стилем за рахунок нових матеріалів, трансформації форми та стилю тощо.

Простота та елегантність присутня даному стилю, що послужило підставою для створення мудборту (рис.17 )



Рисунок 17 - Мудборт

Важливим для дизайнера при виборі концепції дизайну приміщення може слугувати джерело натхнення (рис.18).



Рисунок 18– Джерело натхнення

Надихнувшись особливостями стилю мінімалізм, а також легкістю та невимушеністю, відчуттям свободи та окриленості пропонується для проєкту інтер'єру

два варіанти меблювання. До кожного варіанту будуть ручні ескізи, та візуалізація у програмі Планер 5д. Ці роботи будуть, як чорнові, аби показати ідеї, роздуми, та надати вибір замовнику. Найкращий варіант буде візуалізовано у графічному редакторі 3ds max.

На рисунку 19 представлено перший план меблювання

#### Рисунок 19- План меблювання 1

У цьому варіанті (рис.19) робоче місце знаходиться одразу при вході, що є зручно і для відвідувачів, і для «працівників», а санвузол з туалетом знаходиться посередні і цим створює свого роду зонування. Для людини, яка там буде працювати, буде свій окремий куточок, а вздовж вікна зручно розташується необхідне обладнання (гідромасажна ванна, ванна для верхніх кінцівок, ванна для нижніх кінцівок). Дві роздягальні знаходяться прямо біля душевої kabіни, що також дуже зручно. Шафа для зберігання верхнього одягу нікому не заважає, та затишно розташована зона для очікування.

### Рисунок 20- План меблювання 2

У другому варіанті меблювання (рис.20) туалет розташований зразу біля вхідних дверей у самому кутку, що теж економить площу даного приміщення, а з іншого боку, зліва від дверей розташована шафа для зберігання верхнього одягу, та інвентарю, аби відвідувачі могли зразу скинути верхній одяг, та сховати його у шафу, За шафою знаходиться душева, біля душевої – дві роздягальні, а за ними зона очікування, що також робить зручним пересування по даному приміщенні. Навпроти зони очікування на протилежній стіні також буде зона ТВ, щоб можна було у зоні очікування проглянути цікаві фільми чи послухати новини дня або музику.

На першому варіанті (рис.19) було запропоновано кольори: піщаний, світло-сірий, білий, темно-синій. Дана гамма нагадує: пляж, пустелю, море.

Ці кольори дуже доречні, так як, не варто забувати, що даний інтер'єр створюється для акватерапії, слово «акватерапія» асоціюється з водою, піском, простором, відпочинком.

На стіни (рис.19) обрано два вигляди плитки - піщана та світло-сіра. Це для того, аби трохи різноманітнити даний простір, зробити його цікавішим. А от для підлоги було обрано - темно-синю плитку. По-перше це дуже практично. По-друге, відштовхуючись від ідеї взяти за джерело творчості – пляж з морем. Плитка на стінах – ніби пісок, плитка на підлозі – як вода під ногами. Не варто забувати, що два контрастуючих між собою напівтони – це і є ознаки стилю мінімалізм. Меблі та двері білі – вони трохи імітують морську піну. Лавка (зона очікування) – яскраво синя. Її було запропоновано зробити саме такою, щоб доповнити загальну композицію, та створити невеличкий акцент (рис.21).

#### Рисунок 21- Візуалізація 1 до варіанту меблювання 1

На зображенні (рис.21) видно шафу для зберігання речей відвідувачів, на стелі видно точкові світильники.

Рисунок 22- Візуалізація 2 до варіанту меблювання 1

На зображенні (рис.22) видно зону ресепшн та зону очікування.

Рисунок 23- – Візуалізація 3 до варіанту меблювання 1

На зображенні (рис.23) видно зону очікування, на стелі видно точкові світильники.

Рисунок 24-Візуалізація 4 до варіанту меблювання 1

На зображенні (рис.24) видно зону ресепшн та зону очікування, на стелі видно точкові світильники.

Рисунок 25–Візуалізація 5 до варіанту меблювання 1

Для другого варіанту меблювання концепцію було розроблено теж у кольоровій гамі, за джерело творчості якої було взяти пляж та море. Ця концепція є найцікавіша, так як, тут обрано ніжно-жовту плитку, а акценти було розроблено з блакитної плитки, яка має мраморну текстуру, та імітує хвилі, між ресепшином було поставлено білі 3д панелі, які імітують морську хвилю. Меблі та штори у роздягальні було створено у ніжно-бежевому кольорі (рис.26).



Рисунок 26– Вибір концепції до другого варіанту меблювання. Ескіз 1

Концепція приміщення може значно вплинути на загальне враження, допомагаючи створити незабутнє та приємне перебування (рис.19).



Рисунок 27– Вибір концепції до другого варіанту меблювання. Ескіз 2

На рисунках 27 і 28 представлені зарисовки для приміщення акватерапії, які створені з метою обрання концепції дизайну приміщення



Рисунок 28– Вибір концепції до другого варіанту меблювання. Ескіз 3

У другому варіанті було створене трохи експериментальне рішення дизайну інтер'єру. За ідею джерело творчості знову було взято пустелю, але, трохи інша ідея. Тут лише два кольори - світло-коричневий та світло-сірий. Ніякого натяка на воду тут немає. Води тут і достатньо, те як стоїть відповідне обладнання для акватерапії. Відтінки спеціально було використано – трохи прохолодні, щоб надати приміщенню більш строгий та загадковий вигляд. Але основною родзинкою у цьому варіанті став – ресепшин, а

точніше, 3д LED панелі, якими оформлена його зона. За рахунок них не довелося використовувати різні види плитки, ти як цих цікавих панелей вистачило, щоб різноманітнити дане приміщення та стати яскравим акцентом та родзинкою цього інтер'єру.

Меблі холодного білого кольору та глянцевої, щоб підходили по кольору до панелей, аби доповнювати та зберігати загальну композицію. Двері теж білі, те як не варто забувати, що у даному стилі кольорова гамма обмежена. І ще слід зазначити, що обладнання теж біле, яке теж необхідно було вписати в даний простір.

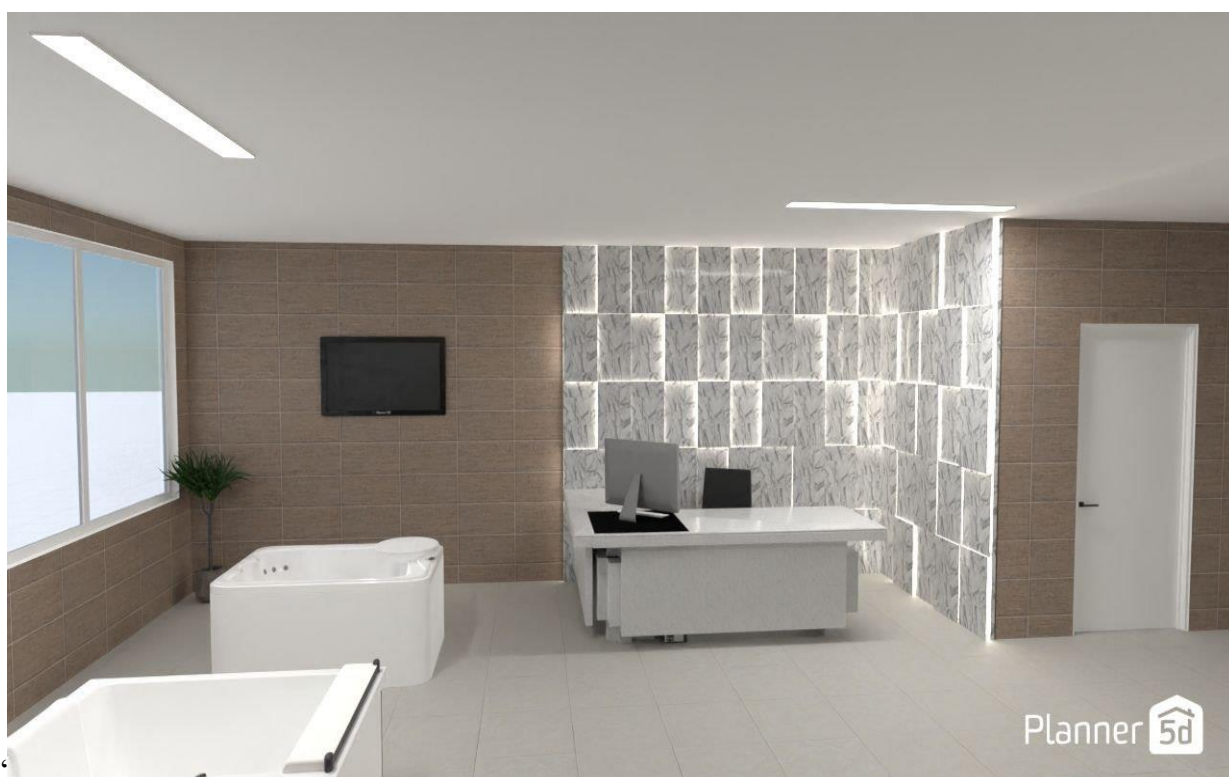


Рисунок 29– Візуалізація до другого варіанту меблювання. Варіант 1

На зображенні (рис. 29) бачимо зону прийому відвідувачів і зону ТВ. На стелі-вбудовані світильники денного світла.



Рисунок 30– Візуалізація до другого варіанту меблювання. Варіант 2

На зображенні (рис.30) видно зону вікна, яке є світлим, відкритим і просторим. А зліва на зображенні видно зону очікування відвідувачів.



Рисунок 31– Візуалізація до другого варіанту меблювання. Варіант 3

На зображенні (рис. 31) видно дві мобільне обладнання: дві ванни – одна з них для лікування нижніх кінцівок за допомогою акватерапії, а друга ванна для гідромасажу.



Рисунок 32– Візуалізація до другого варіанту меблювання. Варіант 4

На зображенні (рис.32 ) видно зону очікування відвідувачів і зону переодівання.



Рисунок 33– Візуалізація до другого варіанту меблювання. Варіант 5

Наступним етапом роботи було створення візуалізації у іншій комп'ютерній програмі. Візуалізація була створена для затвердженого із замовником плану меблювання.



Рисунок 34– Візуалізація до другого варіанту меблювання. Варіант 6

На зображенні (рис.34) видно візуалізацію зони приймання відвідувачів.



Рисунок 35– Візуалізація до другого варіанту меблювання. Варіант 7

На зображенні (рис. 35) видно візуалізацію зони очікування відвідувачів.



Рисунок 36– Візуалізація до другого варіанту меблювання. Варіант 8

На зображенні (рис.36 ) видно візуалізацію зони вікна та лаву для сидіння у зоні очікування.



Рисунок 37– Візуалізація до другого варіанту меблювання. Варіант 5  
На зображенні (рис.37) видно візуалізацію мобільного обладнання.



Рисунок 38– Візуалізація до другого варіанту меблювання. Варіант 5

На зображенні (рис. 38) видно візуалізацію мобільного обладнання, вигляд зверху.



Рисунок 39– Візуалізація до другого варіанту меблювання. Варіант 5

На зображенні (рис.39) видно візуалізацію мобільного обладнання на фоні вікна.

### 3.2 Розробка варіантів творчих ідей

Шафа, яка є меблевим виробом, яка є необхідною для відвідувачів приміщення акватерапії, має бути функціональною, місткою, компактною та сучасною. Надихаючись джерелом творчості - мушлею, яку можна побачити біля моря (рис.40), було вирішено створити компактну сучасну шафу для відвідувачів приміщення акватерапії.

Так як обрані кольори планувалися: білий, пісочний, колір слонової кістки, то такий колір пропонується вибрати і для меблевого виробу.

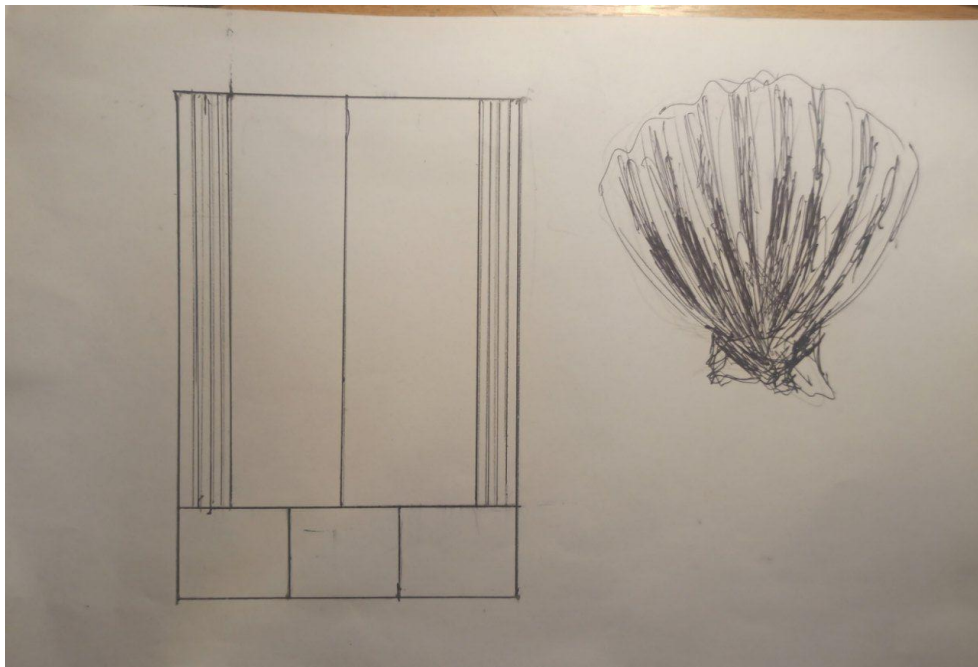


Рисунок 40– Ескіз шафи, варіант 1.

Джерелом натхнення для меблевого виробу- шафи послужили природні об'єкти: мушля (рис.40 ) та підводні водорослі (рис.41).

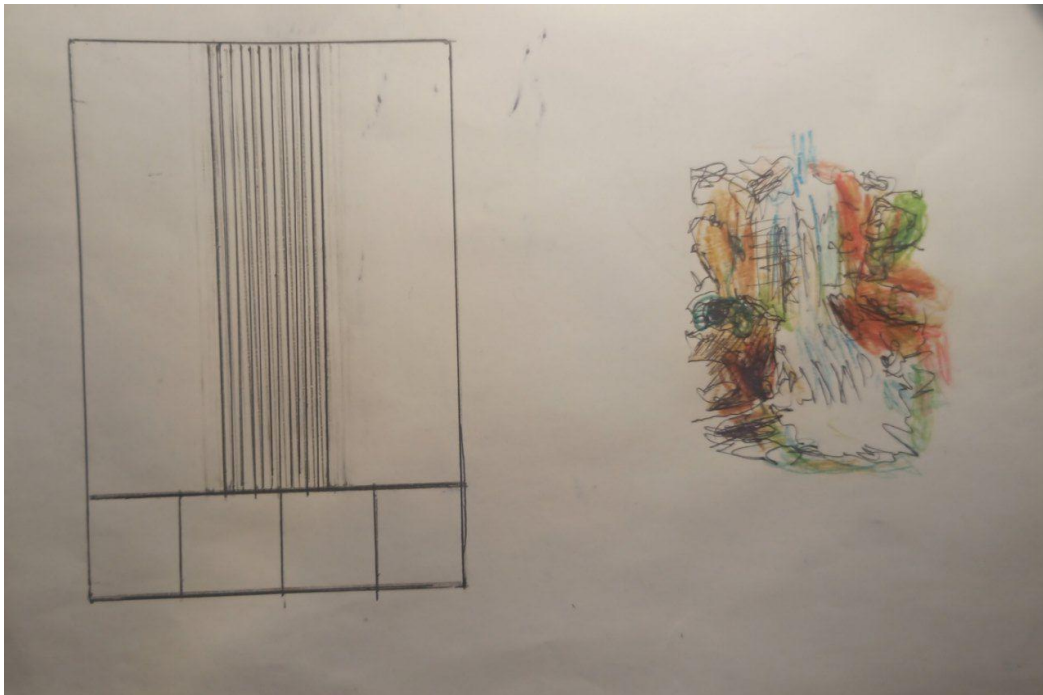


Рисунок 41– Ескіз шафи, варіант 2

#### **4. ПРОЄКТНА ДОКУМЕНТАЦІЯ**

#### 4.1 Розробка конструкторських та технічних складових об'єкту дизайну

Починається дизайн-проект, звісно ж, з обмірного плану приміщення, або, як його ще називають – плану обмірів (рис.42). Це креслення, яке несе в собі дуже важливу інформацію про об'єкт, а саме: розміри стіни, віконних отворів, та дверних простінків.

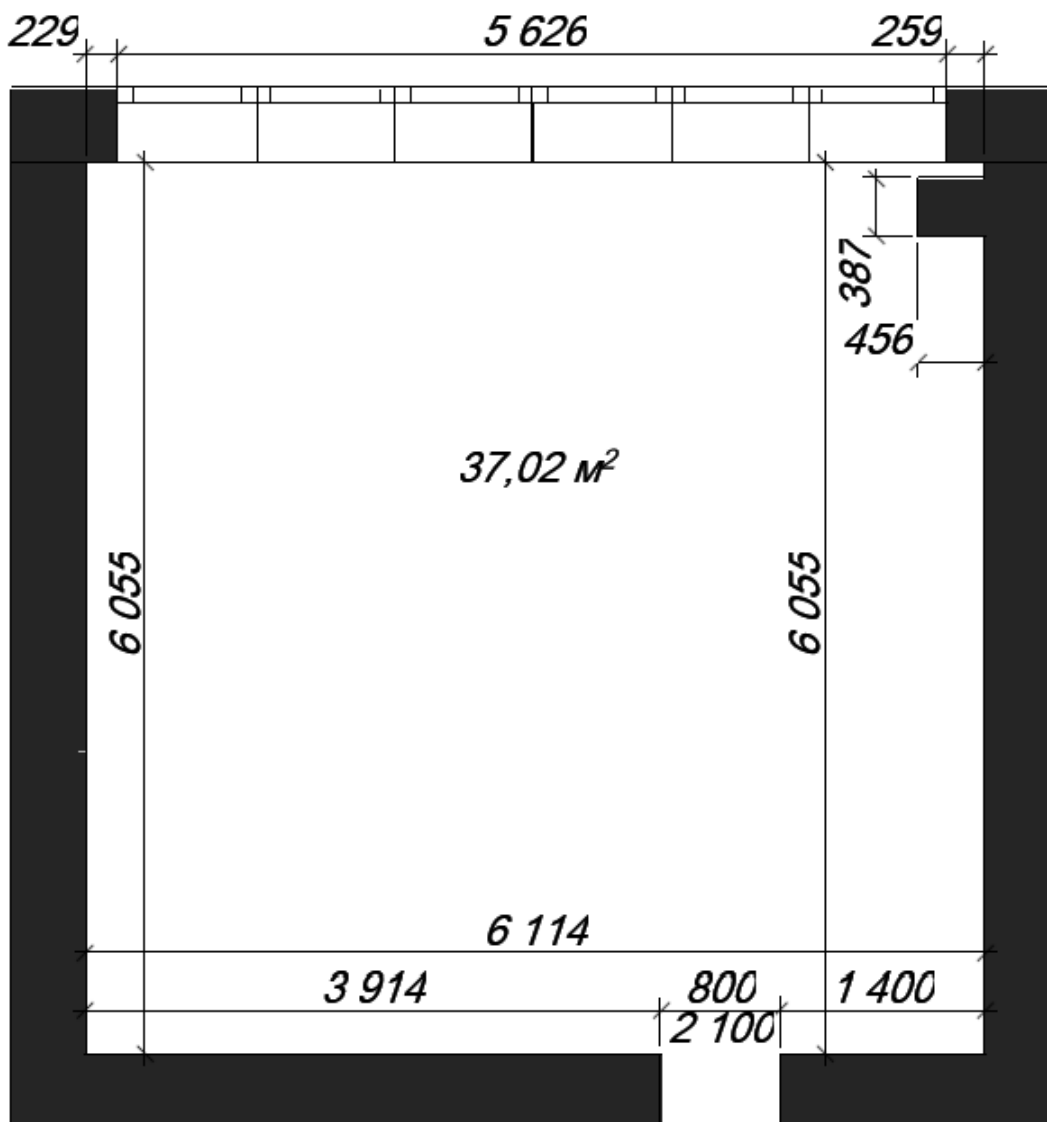


Рисунок 42– Обмірний план приміщення

На цьому кресленнику, який зветься планом монтажу – видно стіни, як планується звести, їх розміри, та вистову та розміри дверних простінків, які і будуть розташовані у

цих стінах. Вони виділилині блакитним коліром, для того, щоб було чітко зрозуміло, які саме стіни планується звести

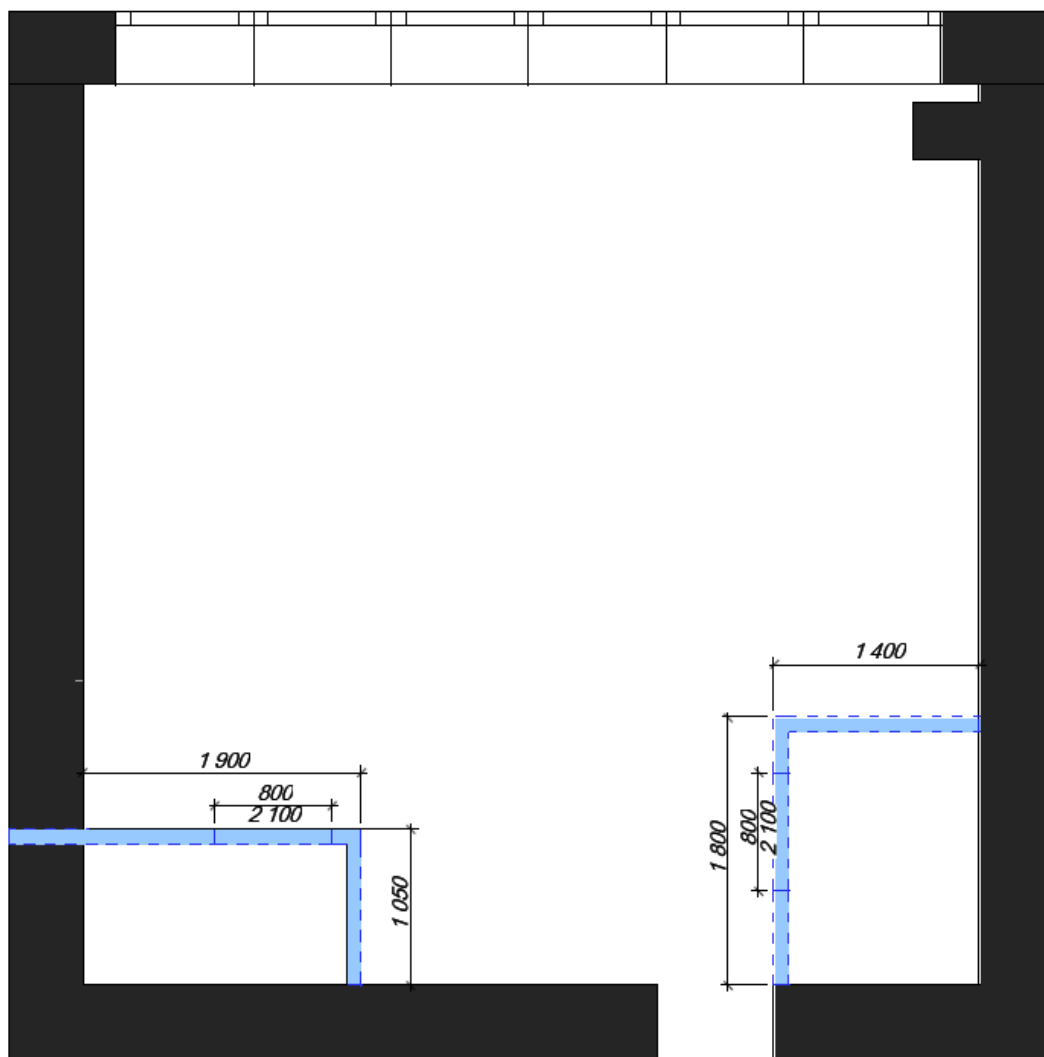


Рисунок 43 – План монтажу

На плані монтажу (рис.43) видно, що біля вхідної зони у приміщення акваторії, згідно задуму, планується облаштувати санвузол для відвідувачів.

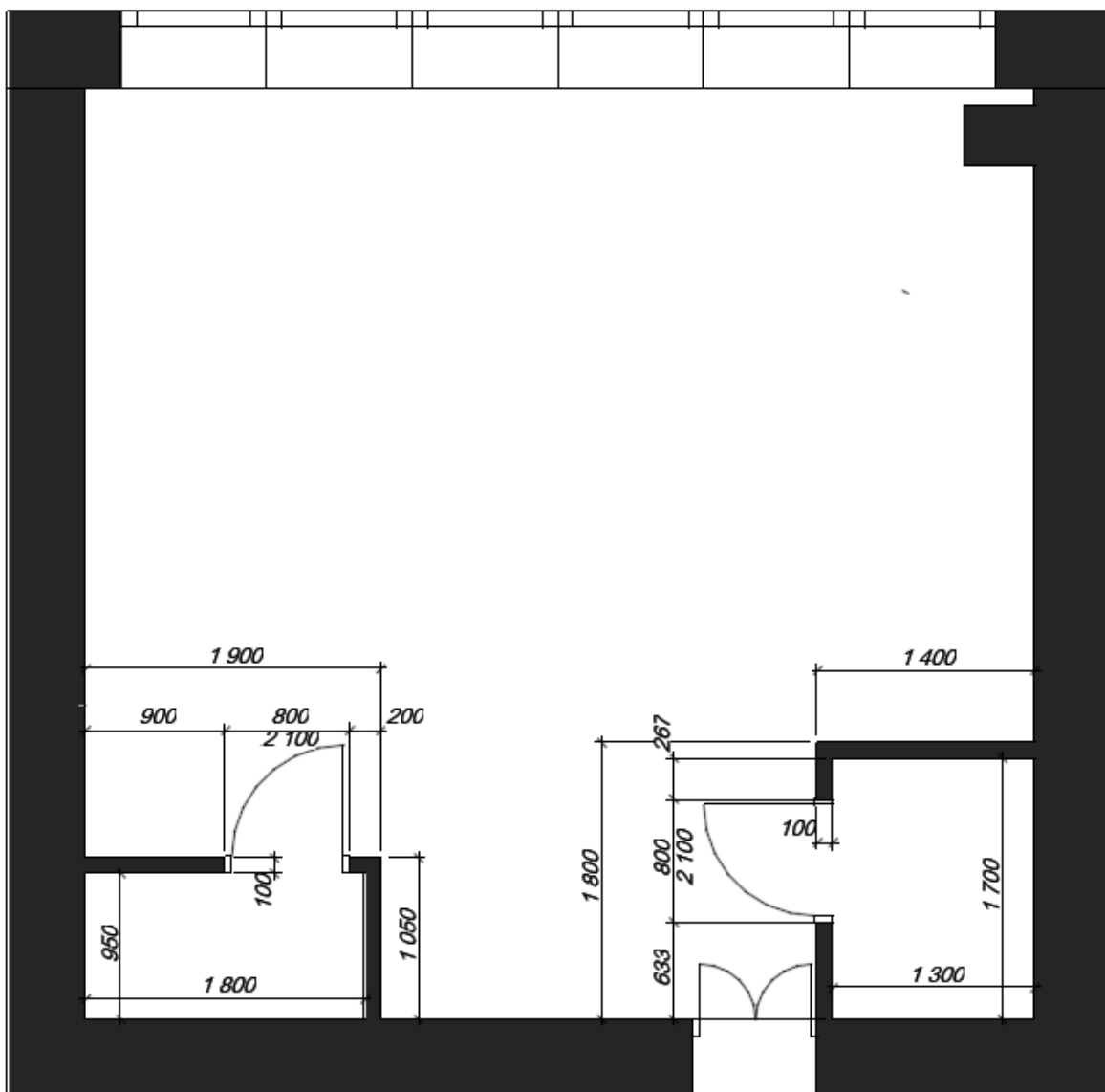


Рисунок 44 - План перепланування

На плані перепланування видно розміри кабінок санвузла та кабінки для переодівання. Ці кабінки є необхідними для даного виду приміщення, тому їх продумано було зробити компактними та функціональними (рис.44).

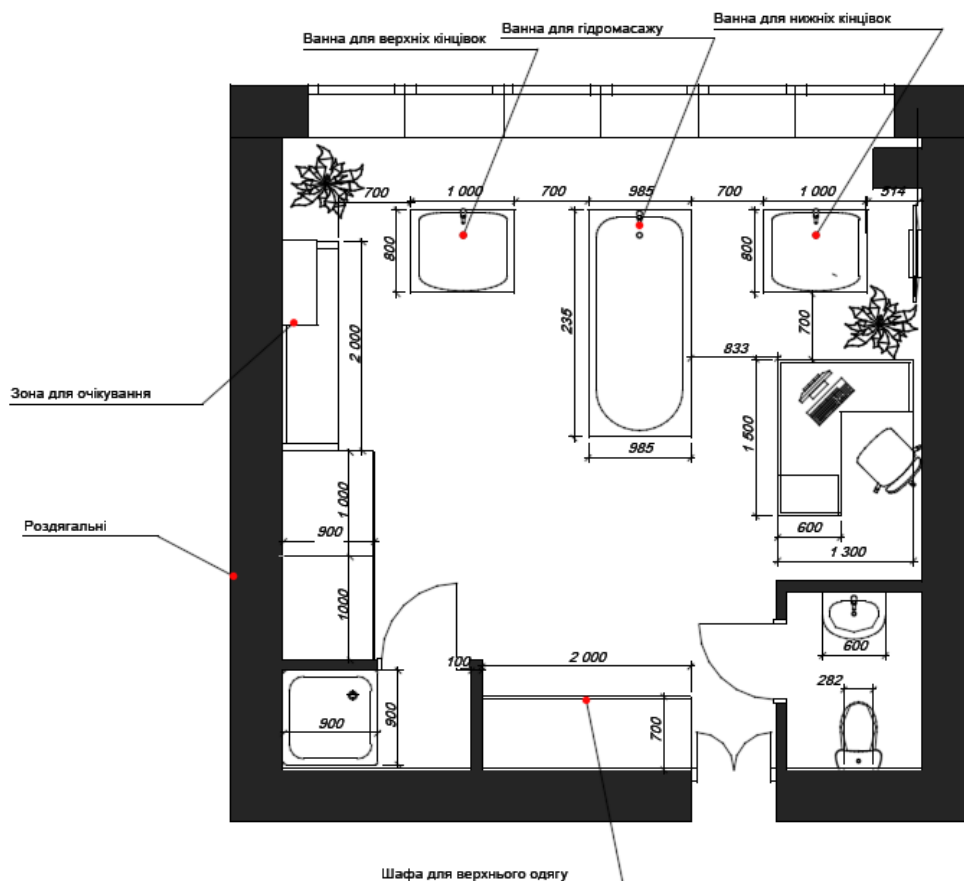


Рисунок 45 – План меблювання

На плані меблювання (рис.45) показано мобільне обладнання в приміщенні акваторії та показані його розміри. На плані також показано озеленення у приміщенні. Хоча приміщення маленьке, але пропонується використовувати певний тип озеленення саме для приміщення акваторії. Пропонуються рослини, які спеціально призначені для приміщень акваторії та для інших приміщень у яких може бути надлишок вологи.

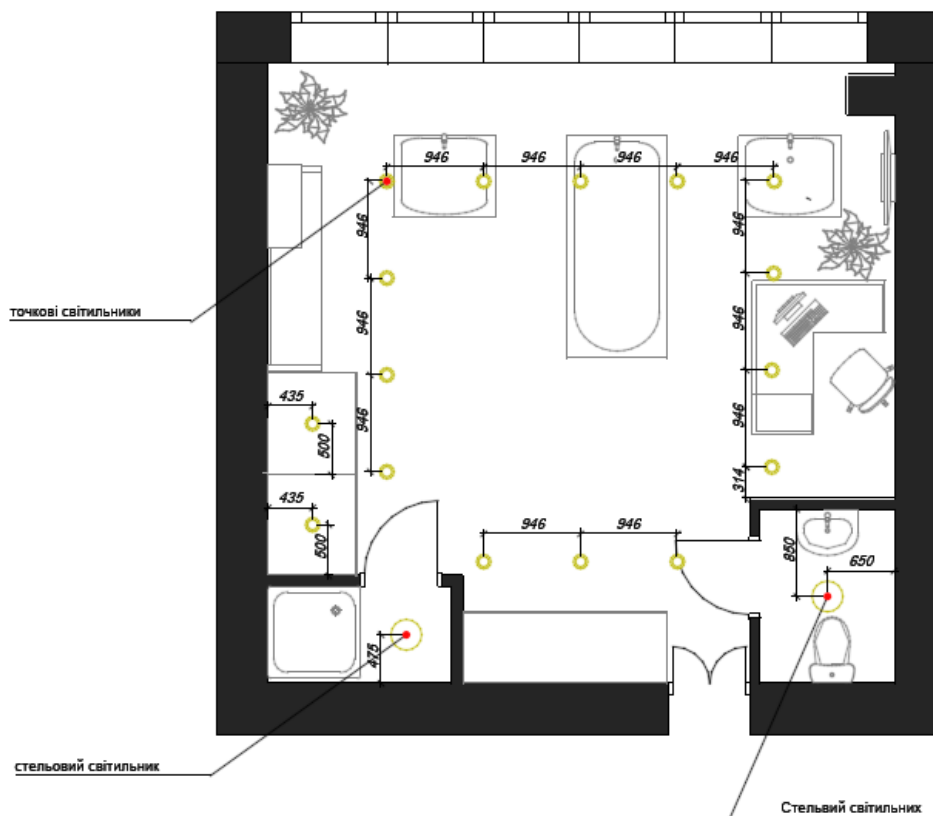


Рисунок 46 – План освітлення

На плані освітлення (рис.46) показано де мають розташовуватися точкові світильники, показано розміри між світильниками.

Освітлення грає ключову роль в приміщенні. Дуже важливо, щоб освітлення було цілий день і це не було шкідливо відвідувачам. Тому пропонується на стелі використовувати лампи денного світла.

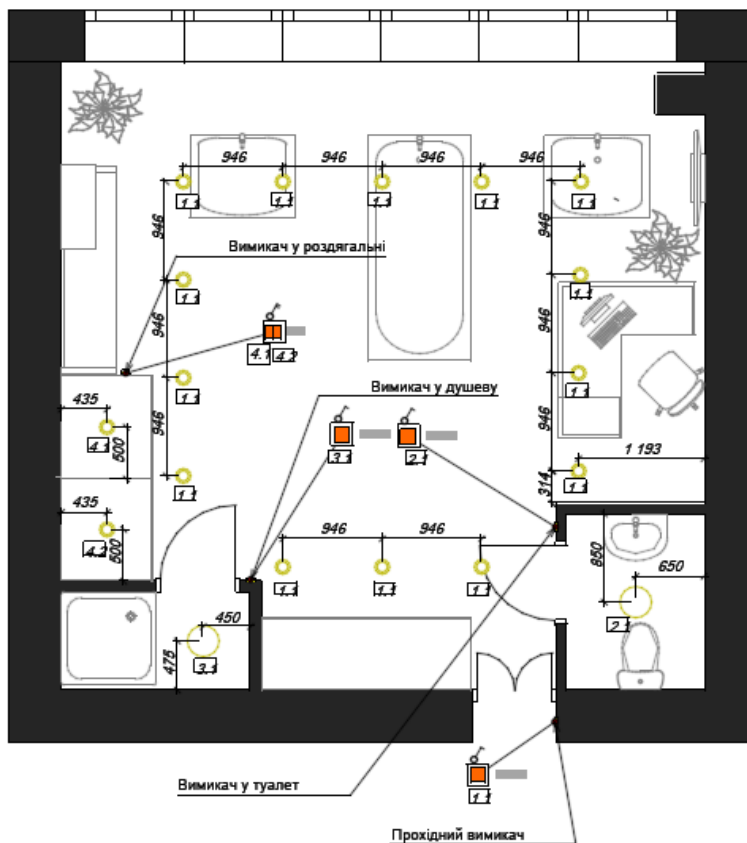


Рисунок 47– План вимикачів

На плані вимикачів (рис.47) представлені позначення вимикачів, розміри між ними, показаний при вході основний вимикач. У приміщенні передбачено декілька вимикачів, вимикач має включати світло, але у цьому приміщенні вимикачі ще використовуються для того, щоб забезпечити функціональність процедур акватерапії.

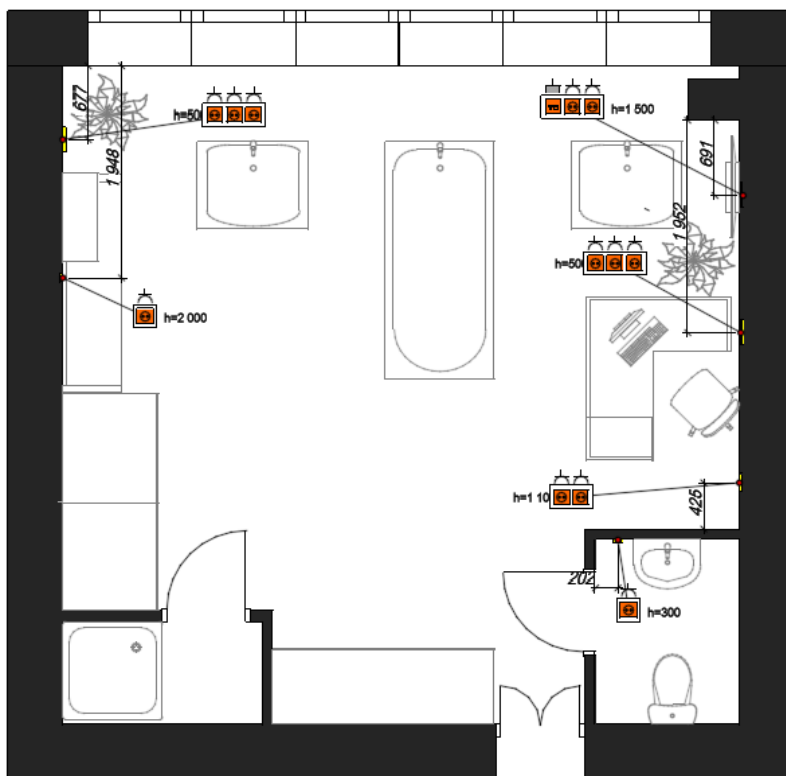


Рисунок 48 – План розеток

На плані розеток (рис.48) представлені розетки одно і двохклавішні, розетки передбачені під план меблювання та обладнання. Для кожного обладнання передбачена окрема розетка, тому що прописано нормативами до встановлення розеток у приміщеннях для акватерапії. Встановлювати розетки мають спеціальні фахівці які мають допуск здійснювати роботи по встановленню розеток.

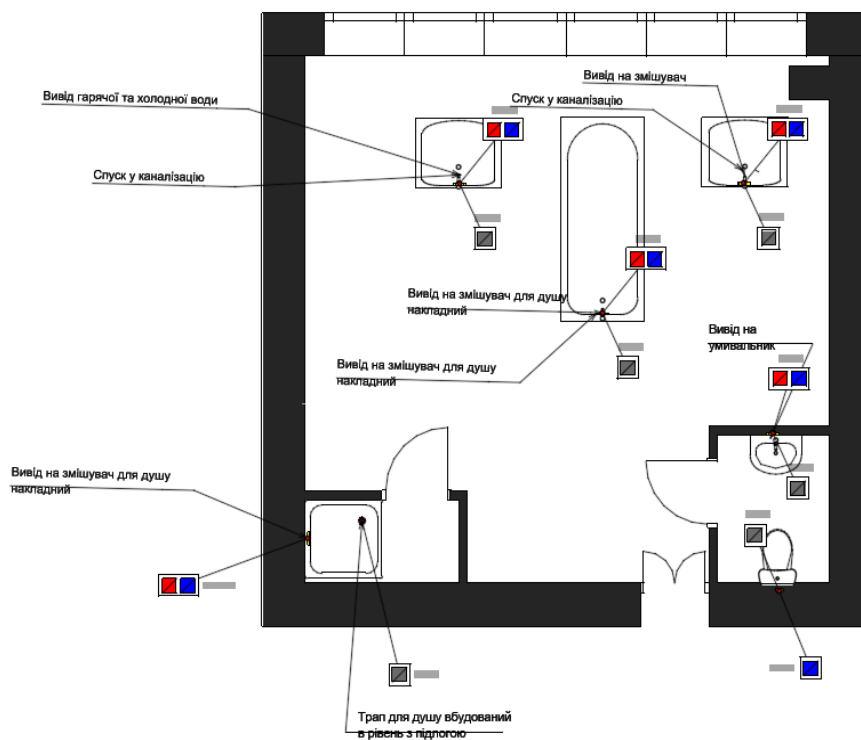


Рисунок 49 – План сантехнічних виводів

План сантехнічних виводів (рис.49) передбачає позначення виводів гарячої та холодної води.

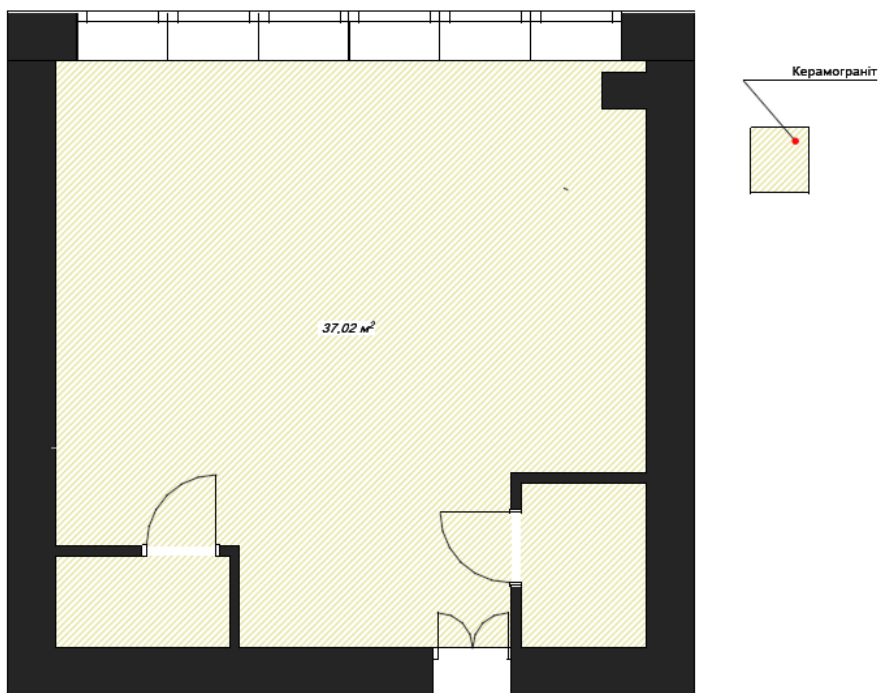


Рисунок 50 – План підлоги

На плані підлоги (рис.50) показано, що приміщення має один тип покриття – це керамогранітна плитка для підлоги. Вона має бути з спеціальним захистом для вологих приміщень, тому, згідно нормативних документів, її потрібно обробляти спеціальною рідиною для того, щоб плитка мала гарний вигляд і була не чутливою до тріщин та до вологи.

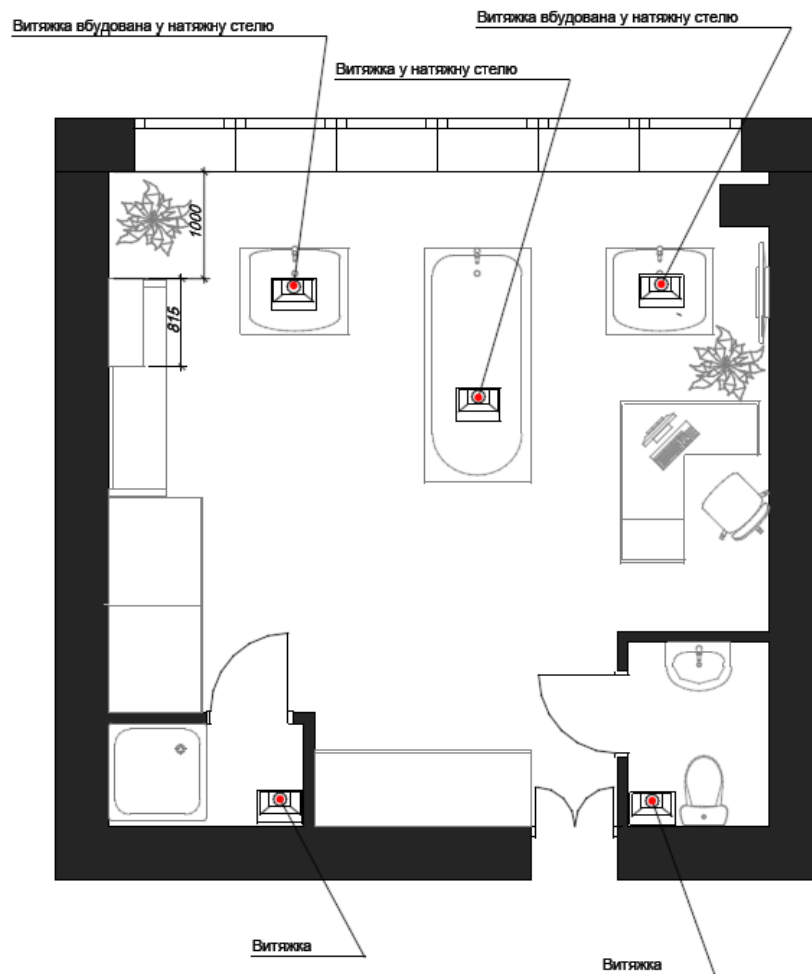


Рисунок 51 – План розміщення витяжки

На плані розміщення витяжки (рис.51) показані місця, на яких мають бути розміщені витяжні мульти-спліт елементи, що підключені до потужного кондиціонера. Потужний мобільний кондиціонер має два блоки: внутрішній та зовнішній. Внутрішній блок кондиціонера не знаходиться у цьому приміщенні.

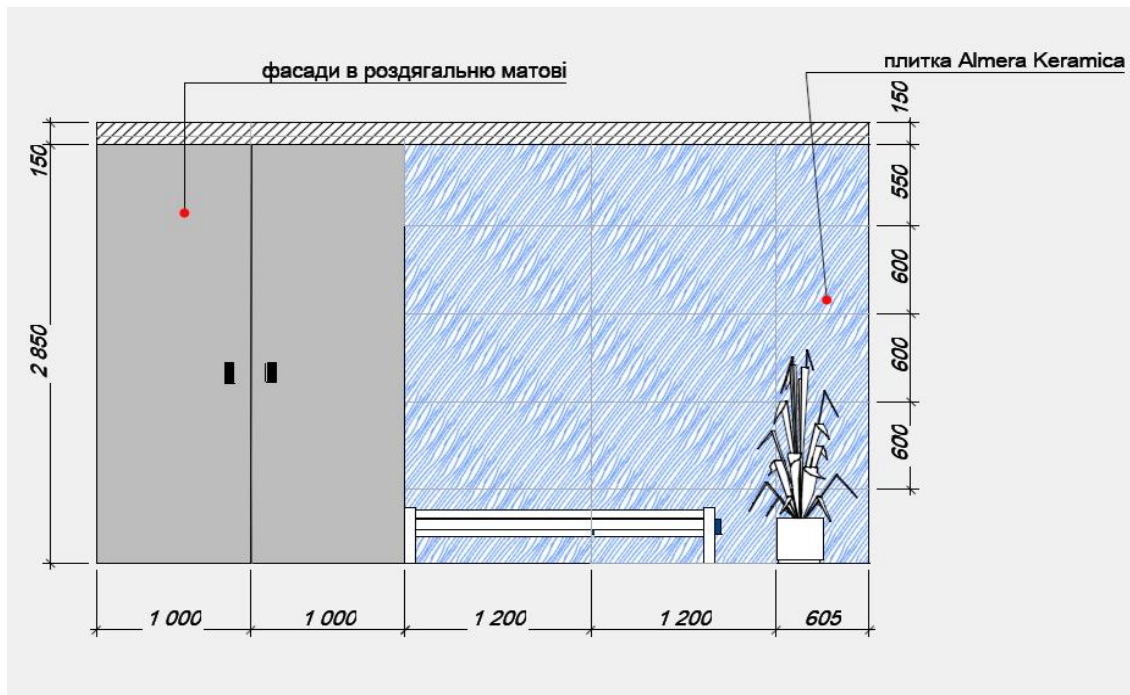


Рисунок 52 – Розгортка 1

На Розгортці 1 (рис.52) показано, що біля дверей є місце для сидіння відвідувачів приміщення акваторії. Також на розгортці показано, де розміщено вазон з рослиною для покращення мікроклімату у приміщенні.

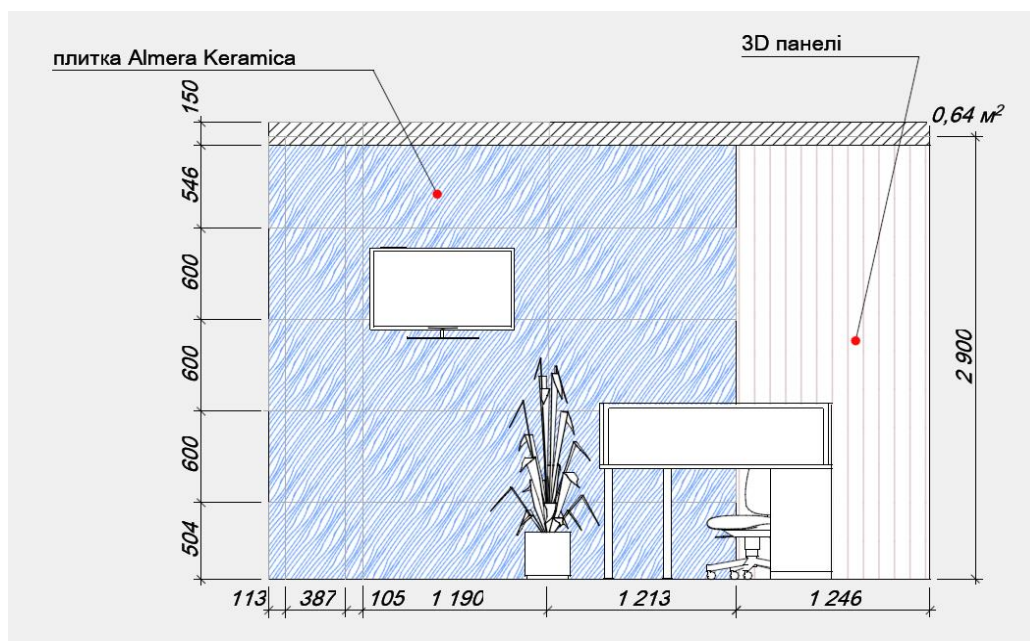


Рисунок 53 – Розгортка 2

На розгортці 2 (рис.53) показано зону приймання відвідувачів приміщення акваторії.

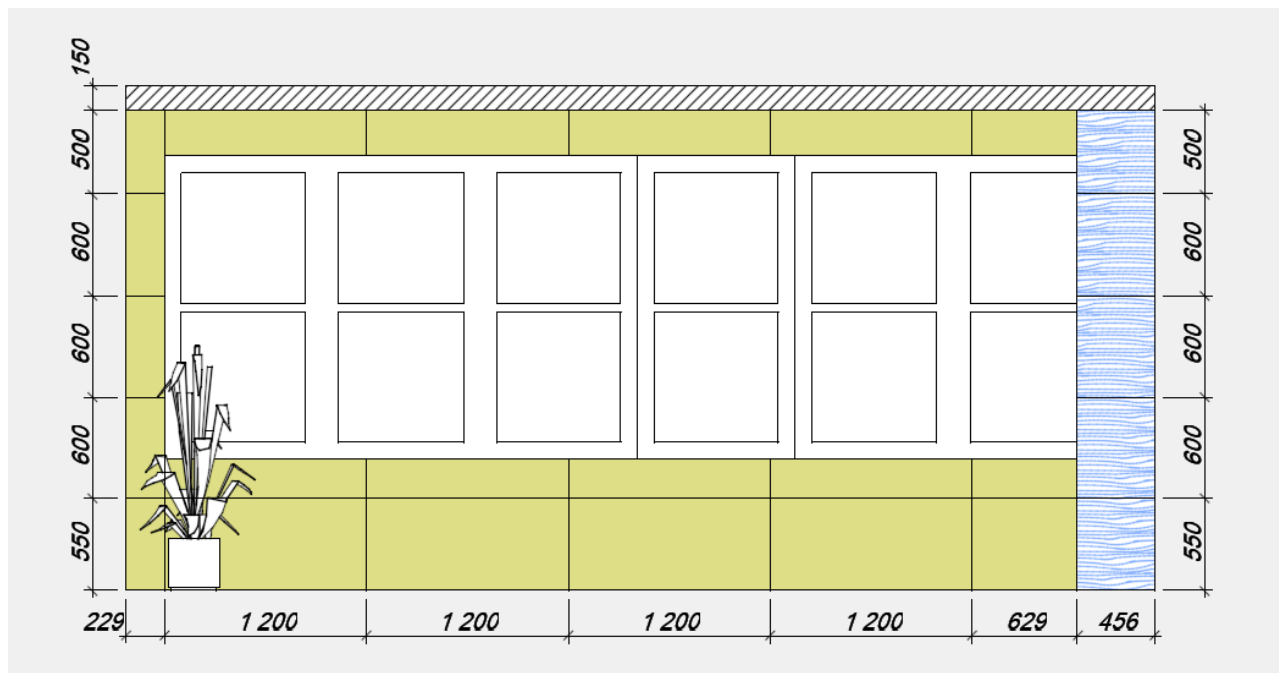


Рисунок 54 – Розгортка 3

На розгортці (рис.54) представлено вигляд на велике і просторе вікно, яке є одним у приміщенні і яке розташовано навпроти дверей.

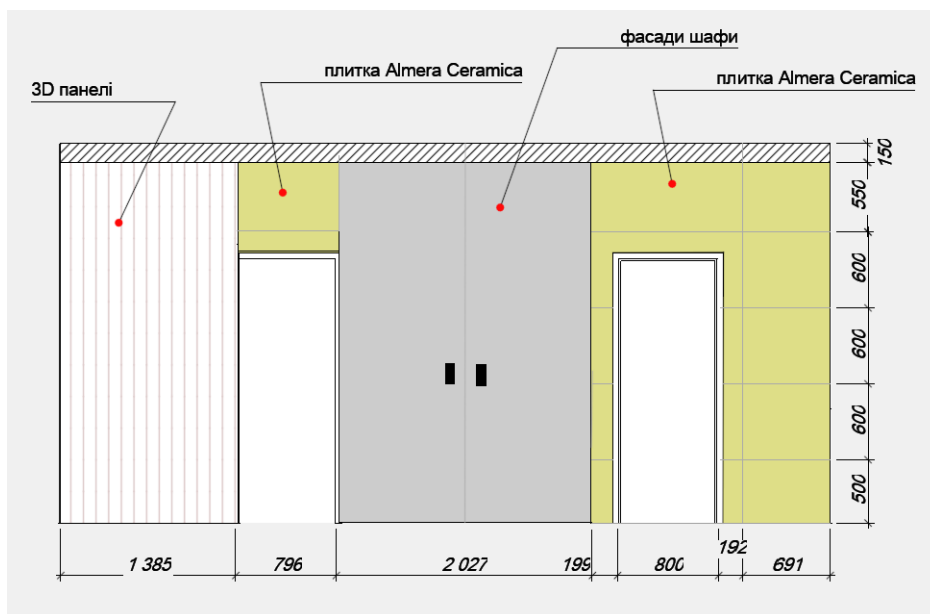


Рисунок 55 – Розгортка 4

На розгортці (рис.55) показано розташування вбудованої шафи. Шафа вбудована є авторським рішенням дизайну даного приміщення.

#### 4.2. Розробка конструкції меблевого виробу

Вибираючи меблі для приміщення акватерапії, важливими факторами, які слід враховувати, є економія. Керівникам санаторіїв або ж приміщень, які надають послуги акватерапії, необхідно збалансувати витрати на придбання та обслуговування меблів та обладнання з метою забезпечення комфортного та функціонального простору для відвідувачів. Крім того, меблі повинні бути розроблені таким чином, щоб максимально використовувати доступний простір у приміщенні, що особливо важливо для невеликих приміщень.

Один із способів забезпечити економічну ефективність — вибрати меблі та обладнання, які є міцними та довговічними, зменшуючи потребу в частій заміні та ремонті. Цього можна досягти, вибираючи меблі та обладнання з високоякісних матеріалів, які витримують часте використання та чищення.

З точки зору максимального збільшення простору, меблі та обладнання слід вибирати з огляду на практичність і функціональність. Наприклад, багатофункціональні меблі, такі як шафа з вбудованим відсіком, можуть заощадити простір і надати гостям додаткові можливості для зберігання. Крім того, настінні або складані меблі також можуть бути хорошим варіантом, оскільки вони займають менше місця, але при цьому забезпечують усі необхідні функції [21].

В цілому, обираючи меблі та обладнання для приміщення акватерапії, важливо враховувати як економічну ефективність, так і економію простору кожного предмета, щоб створити комфортне та функціональне середовище для відвідувачів [22], тримаючи витрати в межах запланованого бюджету.

Підсумовуючи дане питання слід відзначити, що меблі та обладнання для приміщення акватерапії повинні відповідати певним технічним вимогам, таким як

безпека, довговічність і комфорт [23]. Вони також мають бути виготовлені із якісних матеріалів, щоб забезпечити тривалий термін використання [24].

Дизайн і стиль меблів та обладнання повинні відповідати сучасним тенденціям і підсилювати візуальну атмосферу приміщення акватерапії [25]. Вибираючи меблі для приміщення акватерапії, важливими факторами, які слід враховувати, є економічність також баланс між стилем і функціональністю. Зрештою, меблі та обладнання в приміщенні акватерапії повинні сприяти створенню гостинної та комфортної атмосфери для відвідувачів.

Кресленик до меблевого виробу - шафи зроблений у програмі Компас (рис.56).

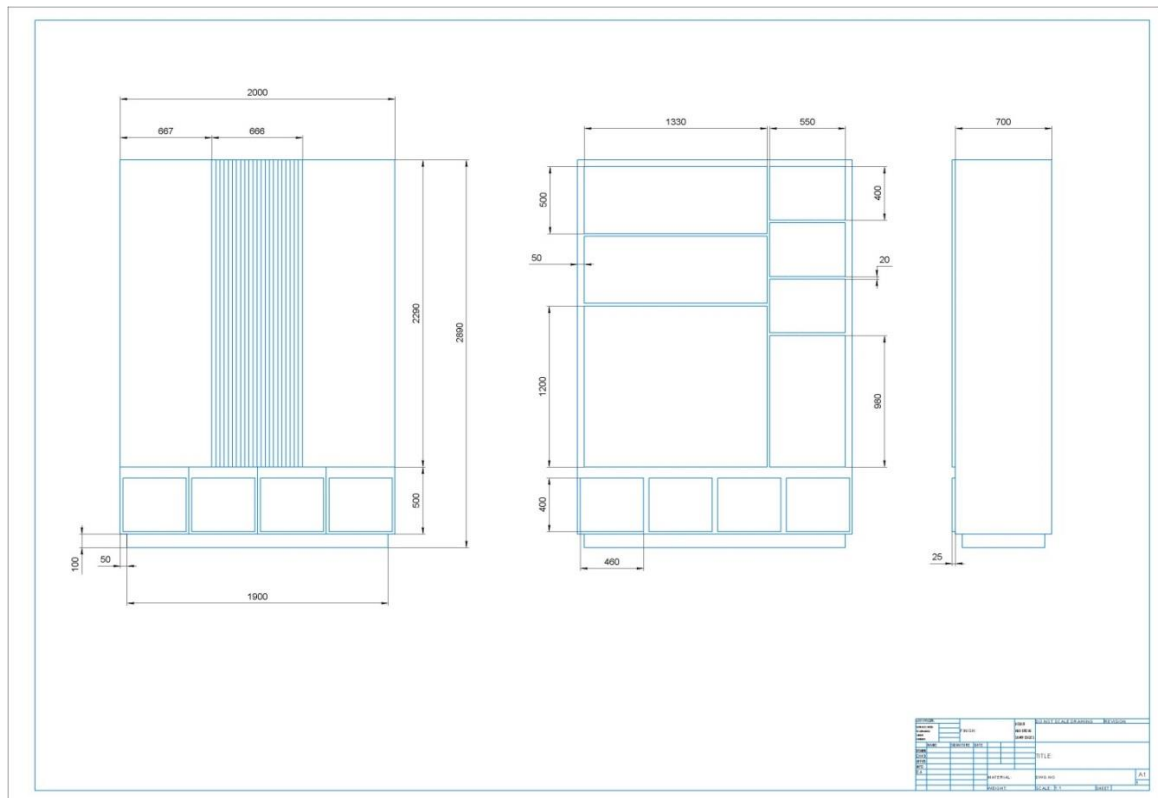


Рисунок 56 – Меблевий виріб

## ВИСНОВКИ

Акватерапія є важливим елементом у сучасному суспільстві, це важливий простір для оздоровлення, лікування та реабілітації.

У кваліфікаційній роботі було розглянуто етапи роботи над проектуванням приміщення для акватерапії. Робота складається із чотирьох розділів.

Під час роботи над першим розділом було розглянуто стандарти, нормативи, які передбачені для приміщення такого типу. Після опрацювання вимог до приміщення було зроблено фотофіксацію приміщення, огляд та обміри, проаналізовано вимоги до приміщення.

У другому розділі було опрацьовано ретроспективу теми, проведено історичний огляд теми та прослідковано особливості теми дослідження.

У третьому розділі представлені творчі рішення стосовно вибору концепції дизайну, візуалізації приміщення тощо.

У четвертому розділі представлено планувальні рішення до дизайну приміщення та рішення до розробки меблевого виробу для цього приміщення.

Для приміщення розроблено меблевий виріб- шафу, творчий виріб за авторською технікою – картину для розміщення в інтер'єрі приміщення, створено макет приміщення.

Для дизайн-проекту обрано стиль мінімалізм з використанням світлих пісочних кольорів.

## ПЕРЕЛІК ДЖЕРЕЛ ПОСИЛАНЬ

1. ДБН Б.2.5-28:2018. Природне і штучне освітлення. URL: [https://dbn.co.ua/load/normativy/dbn/dbn\\_v\\_2\\_5\\_28/1-1-0-1188](https://dbn.co.ua/load/normativy/dbn/dbn_v_2_5_28/1-1-0-1188) (дата звернення 28.03.2024).
2. ДСТУ ІЕС/PAS 62612:2012. Лампи світлодіодні загального освітлення, поєднані з допоміжними пристроями. Вимоги до характеристик. URL: <https://dnaop.com/html/62668/doc-ДСТУ ІЕС PAS 62612> (дата звернення 28.03.2024).
3. ДБН В.2.5-67:2013 Опалення, вентиляція та кондиціонування. URL: <https://dbn.co.ua/load/normativy/dbn/1-1-0-1018> (дата звернення 29.03.2024).
4. ДБН В.2.2-10:2022 Заклади охорони здоров'я. Будинки і споруди. URL: [https://dbn.co.ua/load/normativy/dbn/v\\_2\\_2\\_10/1-1-0-1805](https://dbn.co.ua/load/normativy/dbn/v_2_2_10/1-1-0-1805) (дата звернення 25.03.2024).
5. Безпечні оздоблювальні матеріали. Вибір. URL: <https://yak.koshachek.com/articles/naskilki-bezpechni-budivelni-ta-ozdobljuvalni.html> (дата звернення 01.04.2024).
6. Екологічно чисті будівельні матеріали. URL: <https://ecodoma.in.ua/ecologichnie-strojmateriali.html> (дата звернення 01.04.2024).
7. Інженерні мережі, комунікації. Державна служба України з надзвичайних ситуацій Інститут пожежної безпеки ім. Героїв Чорнобиля. Методичні вказівки. URL: [https://chipb.net.ua/media/distance/files/інженерні\\_мережі.pdf](https://chipb.net.ua/media/distance/files/інженерні_мережі.pdf) (дата звернення 03.04.2024).
8. ДБН В.2.5-74:2013 Водопостачання. Основні положення проектування. URL: <https://dbn.co.ua/load/normativy/dbn/1-1-0-1084> (дата звернення 05.04.2024).
9. ДБН В.2.5-67:2013 Опалення, вентиляція та кондиціонування URL: <https://dbn.co.ua/load/normativy/dbn/1-1-0-1018> (дата звернення 25.03.2024).
10. Аква-терапія. URL: <https://mriya-medical.com/product-category/rehabilitation/akva-terapiya/> (дата звернення 28.03.2024).
11. Аква-терапію призначають жителям мегаполісів. URL: <https://gazeta.ua/articles/health/akvaterapiyu-priznachayut-zhitelyam-megapolisiv/576410> (дата звернення: 24.05.2024).

12. Аква́терапія. URL:

<https://www.pharmencyclopedia.com.ua/article/2667/akvaterapiya> (дата звернення: 24.05.2024).

13. Аромотерапія. URL: <https://www.pharmencyclopedia.com.ua/article/2874/aromoterapiya> (дата звернення: 24.05.2024).

14. Бальнеотерапія. URL: <https://resortmedicalpark.com/offers/balneoterapy-gryazelikuvanny-talasoterapy/> (дата звернення: 24.05.2024).

15. Санаторій шахтар, ванни. URL: <https://shahtar.com.ua/likuvania/likyvania> (дата звернення: 24.05.2024).

16. Аеромасаж. Системи. URL: <https://fitstarukraine.com.ua/uk/catalog/attrakciony-dlya-bassejna/aeromassazh> (дата звернення: 24.05.2024).

17. Ванна ГЕЙЗЕР. URL: <https://med-mm.com.ua/geizer-vanna-c-podvodnim-dush-maccazhem-vb-01-vb-02-vb-03-vb-04.html> (дата звернення: 24.05.2024).

18. Ванна АСТРА 1. URL: <https://ormed.ua/ua/gidromassazh/vanny-balneologicheskie/vanna-balneologicheskaya-astra-1> (дата звернення: 24.05.2024).

19. Стиль мінімалізм URL: <https://www.hgdesign.com.ua/dyzajn-inter-yeru-v-styli-minimalizm/> (дата звернення: 25.03.2024).

20. ДСТУ ГОСТ 19917:2016. Меблі для сидіння та лежання. Загальні технічні умови (ГОСТ 19917-2014, ІДТ). [Чинний від 2016-10-01]. Вид. офіц. Київ: Держспоживстандарт України, 2016. 27 с.

21. ДСТУ БА.2.4–4–99 (ГОСТ 21.101–97). Основні вимоги до проектної та робочої документації. [Чинний від 1999–10–01]. Вид. офіц. Київ: Державний комітет архітектури, будівництва і житлової політики України, 1999. 57 с.

22. ДСТУ 2080-92. Продукція меблевого виробництва. Терміни та визначення. URL: [https://national\\_standards\\_ukr.academic.ru/18696/ ДСТУ 2080-92](https://national_standards_ukr.academic.ru/18696/ДСТУ_2080-92) (дата звернення: 24.05.2024).

23. Виробництво меблів - етапи, розкрій. URL: <https://leconfortfactory.net/uk/articles-news/virobnitstvo-mebliv-etapi-rozkrij> (дата звернення: 24.05.2024).

24. Вогнетривкі і ізоляційні матеріали для саун URL: <https://svitsaun.com.ua/ua/stroy-materialy/ogneupornye-izoljacionnye-materialy-ua> (дата звернення : 04.06.2024).
25. Системи для акватерапії URL: <https://ekopel.com.ua/product-category/reabilitaczijne-obladnannya/sistemi-dlya-akvaterapiyi/> (дата звернення: 04.06.2024).