

УДК: 314.7:658.53

ОВЧИННИКОВА О. Р.  
Хмельницький національний університет**АНАЛІЗ ТЕРИТОРІАЛЬНОЇ МОБІЛЬНОСТІ НАСЕЛЕННЯ**

*В статті розглянуто сутність і види міграції населення. Проведений аналіз абсолютних показників міграції по території Хмельницької області в розрізі «село-місто». Визначені основні чинники територіальної мобільності населення. Обґрунтовано, що важливою умовою сталого розвитку територій є створення та збереження якісного середовища життєдіяльності людини, що і має стати одним із основних розділів довгострокової стратегії розвитку України та її регіонів в сучасних умовах.*

*Ключові слова: міграція населення, територіальна мобільність, розвиток територій, сальдо міграції, чинники територіальної мобільності.*

OVCHINNIKOVA O.  
Khmelnitsky National University**ANALYSIS OF TERRITORIAL MOBILITY OF THE POPULATION**

*The article deals with the essence and types of population migration. The analysis of absolute indicators of migration on the territory of Khmelnytsky region in the section "village-city" was conducted. The main factors of territorial mobility of the population are determined. Ukrainian migration statistics, based on data on changes in the place of registration of citizens, contains information on different types of migration. According to these data, in-country population redistribution is dominated by intra-regional migration. However, in most cases, they are carried out in the direction of "village-city", which today is mainly related to the search for a better month of employment that a person may have in the city; moving to study, since most of the educational institutions are concentrated in cities, as well as with significant differences in socio-economic conditions. The intra-regional migrations of the Khmelnytsky Oblast population play a significant role in the economic development of the region. The population moves from urban settlements to villages and from rural areas to cities, in addition, people are "attracted" to the developmental poles. Private territories - poles of development - receive additional labor resources, improve (rejuvenate) the age structure of the population, while in others (migration donors) there is a general decrease in the number and aging of the population. The study of territorial mobility of the population is relevant, requires theoretical, methodological and practical solutions, the search for new approaches to the construction of migration management mechanisms. It is substantiated that the important condition for the sustainable development of territories is the creation and preservation of a qualitative environment of human life, which should become one of the main sections of the long-term strategy of development of Ukraine and its regions in modern conditions.*

*Key words: migration of population, territorial mobility, development of territories, migration balance, factors of territorial mobility*

**Постановка проблеми.** Міграція – демографічний процес переміщення населення через міжнародний кордон або в межах країни. Вона охоплює будь-який вид переміщення незалежно від його тривалості, складу та причин; включає пересування біженців, переміщених осіб, виселених людей та економічних мігрантів.

Українська статистика міграції, що базується на даних про зміни місця реєстрації громадян, містить інформацію про різні види міграції. Згідно цих даних у внутрішньодержавному перерозподілі населення домінують внутрішньорегіональні міграції. Однак, в більшості випадків, вони здійснюються у напрямку «село – місто», що на сьогоднішній день в основному пов'язано з пошуком кращого місця працевлаштування, яке людина може мати в місті; переїздом на навчання, адже більшість навчальних закладів зосереджена у містах, а також зі значними відмінностями в соціально-економічних умовах.

Дослідження територіальної мобільності населення є актуальним, вимагає теоретичного, методологічного та практичного вирішення, пошуку нових підходів до побудови механізмів управління міграційними процесами.

**Аналіз останніх досліджень та публікацій.** Вивченню міграційних процесів присвячені наукові праці учених різних наукових напрямів. Теоретичні та методологічні аспекти дослідження міграцій проаналізовано у працях вітчизняних і зарубіжних учених – Д. Богині, Б. Брєєва, М. Долішнього, А. Загробської, Т. Заславської, В. Іонцева, Е. Лібанової, О. Малиновської, Д. Массея, Т. Петрової, І. Прибиткової, С. Пирожкова, О. Позняка, Л. Рибаківського, М. Романюка, В. Староверова, М. Тодаро, М. Шульги, О. Хомри, Б. Хорева та ін. Сучасні вітчизняні та зарубіжні дослідники А.Кірсєв, Л. Кондрашова, П. Ліндерт, М. Пєбро, А. Піскун, А. Поручник, Е. Пузакова, А. Філіпенко вказують на посилення суперечностей міжнародної міграції висококваліфікованої робочої сили в сучасних умовах. Вагомий внесок у розвиток наукових досліджень міграції населення та економіко-математичного моделювання територіального переміщення населення зробили вітчизняні вчені В. Вовк, О.Голубник, В. Слейко, І. Огірко, В. Приймак, В. Юринець.

**Метою написання статті** є дослідження стану територіальної мобільності населення на прикладі Хмельницької області в сучасних умовах.

**Виклад основного матеріалу.** Одним із важливих чинників, які зумовлюють зміну чисельності населення країни та його перерозподіл між окремими регіонами та населеними пунктами, є міграції

населення. Вони мають різну інтенсивність, спрямованість, тривалість. Внутрішньорегіональні міграції населення Хмельницької області відіграють значну роль в економічному розвитку регіону. Населення переселяється із міських поселень в село та із сільської місцевості в міста, крім того, відбувається “притягування” населення до полюсів розвитку [1]. Окремі території – полюси розвитку – отримують додаткові трудові ресурси, покращення (омолодження) вікової структури населення, а в інших (міграційні донори) відбувається загальне зменшення численності та старіння населення.

Можна виділити дві групи показників за допомогою яких аналізують міграцію, а саме абсолютні показники, до них належать число прибулих, число вибулих, міграційний приріст та обсяг міграції. Серед відносних показників (коефіцієнтів) використовують здебільшого наступні: загальні та часткові коефіцієнти інтенсивності прибуттів, вибуттів, коефіцієнт інтенсивності чистої міграції, коефіцієнт результативності міграції [2].

Щоб провести аналіз міграційних потоків за типом поселень потрібно мати певні статистичні дані, за деякий проміжок часу. Тому подальші розрахунки проводитимуться на основі інформації про кількість прибулих і вибулих з території окремих адміністративних одиниць Хмельницької області [3] за період з 2005 р. по 2015 рік (таблиця 1).

Таблиця 1

## Міграційний рух населення за типом поселень в Хмельницькій області

Роки	Міські поселення			Сільська місцевість		
	кількість прибулих	кількість вибулих	міграційний приріст, скорочення (-)	кількість прибулих	кількість вибулих	міграційний приріст, скорочення (-)
2005	14664	14408	256	8175	11401	-3226
2006	14666	14469	197	8892	11071	-2179
2007	15029	15332	-303	9631	11025	-1394
2008	15535	13912	1623	8774	11208	-2434
2009	14768	12718	2050	8181	10569	-2388
2010	14463	13653	810	8602	10015	-1413
2011	14183	14366	-183	9218	10166	-948
2012	14601	14503	98	9284	10108	-824
2013	13484	13361	123	8612	9674	-1062
2014	12668	12166	502	7882	8357	-475
2015	13297	13453	-156	9053	9071	-18

Проаналізувавши інформацію наведену в таблиці 1 слід зазначити, що за досліджуваний період у містах Хмельницької області переважно спостерігається міграційний приріст, тоді як у сільській місцевості цей показник є від’ємним. Внутрішні міграційні процеси в області не впливають на зміну загальнообласної чисельності населення, але мають суттєве значення для формування кількості міського та сільського населення в межах окремих адміністративних одиниць, що призводить до зростання чисельності міських жителів за рахунок сільських мешканців.

Зміну кількості прибуло населення на територію Хмельницької області в розрізі село і місто показано на рис. 1.

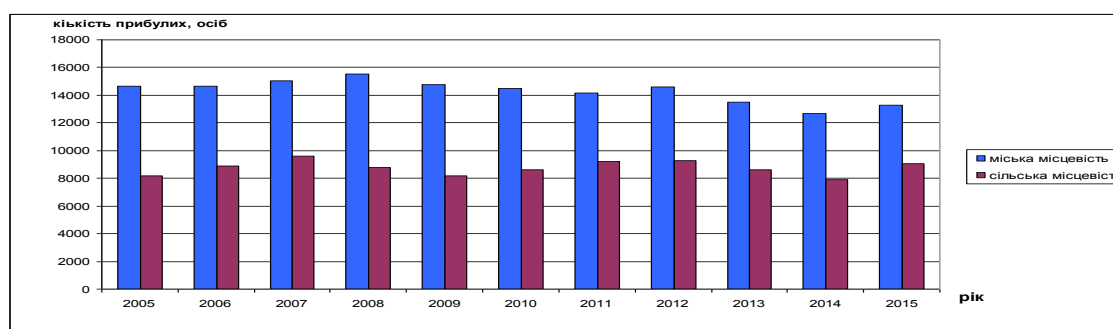


Рис. 1. Динаміка числа прибулих в Хмельницьку область в розрізі сільського та міського населення

З рисунку видно, що динаміка кількості прибулого населення за досліджуваний період як у міській, так і у сільській місцевості не має рівномірної тенденції.

А саме, з 2005 по 2008 рік чисельність прибулих у міста Хмельниччини поступово зростала, проте уже у 2009 році відбулося зменшення їх кількості порівняно з попереднім роком на 767 осіб (або на 4,94%). Протягом наступних років, спостерігається нестабільний рух мігрантів до міських поселень. У 2014 році зафіксовано найменше число осіб (12668), які переїхали на проживання до міст області. Далі ситуація

покращилася і станом на 2015 рік кількість прибулих становила 13297 осіб, тобто на 4,9 % більше у порівнянні з 2014 роком.

Що ж стосується чисельності прибулих осіб у сільську місцевість, то вона також з кожним роком змінювалася неоднаково:

- з 2005–2007 роки відбувалося зростання їх кількості, після чого був спад міграційної активності і у 2009 році кількість прибулих становила 8181 осіб;
- протягом 2010-2012 років цей показник збільшився з 8602 осіб у 2010 році до 9284 у 2012 році;
- у 2014 році спостерігається негативна ситуація, адже кількість жителів прибулих до сільських поселень Хмельницької області склала лише 7882 осіб, що в свою чергу пояснюється низьким рівнем добробуту населення, яке проживає на цих територіях;
- 2015 рік характеризується зростанням числа прибулих на 14,86% порівняно з аналогічним показником 2014 року.

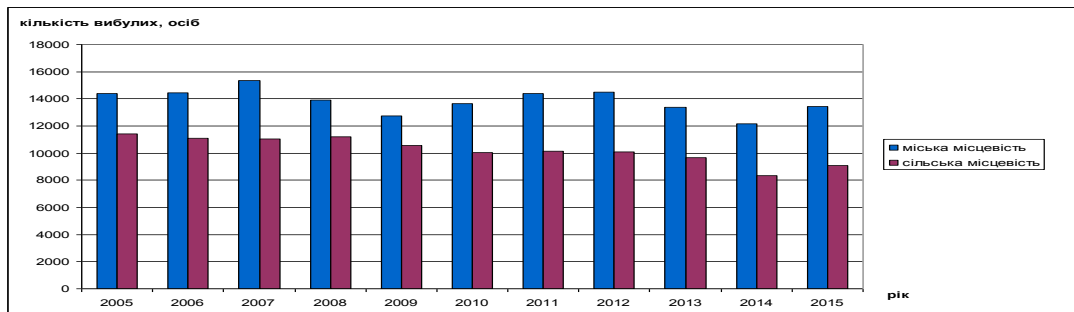


Рис. 2. Динаміка числа вибулих осіб з Хмельницької області в розрізі сільського та міського населення

На рис. 2 можна побачити, що за період з 2005 року по 2015 рік кількість вибулих осіб з сільських поселень та міської місцевості постійно коливається. Таким чином, у 2015 році з міст, які знаходяться на території Хмельницької області вибуло 13453 осіб, що на 10,58% більше ніж у 2014 році. Кількість жителів, яка переїхала на проживання до інших видів поселень регіону з сільської місцевості у 2015 році зросла на 714 осіб (або на 8,54%) в порівнянні з попереднім роком.

Міграційні процеси мають великі негативні наслідки, внаслідок впливу висококваліфікованої робочої сили. Наприклад, з одного боку, виїзд фахівців за кордон (на постійне чи тривале перебування) має позитивні наслідки, оскільки у країні, яку вони залишають, звільняються робочі місця, що дуже важливо за умов безробіття. З іншого боку, це має негативні наслідки через те, що свій творчий потенціал висококваліфіковані спеціалісти реалізують в іншій країні, тим самим збільшуючи національне багатство останньої. За даними багатьох вчених США, численні дослідження та розробки наукових програм значною мірою здійснювалися за участі емігрантів з інших країн [4]. За даними статистики, в Україні кількість мігрантів становить близько 5 млн чол., в тому числі 70–90 % – працездатне населення. За часовою ознакою близько третини загальної кількості мігрантів припадає на постійних, половина – на тимчасових і приблизно п'ята частина – на маятникових [5].

Проаналізуємо міграційний рух населення в Хмельницькій області по містах і районах у 2014-2016 роках (табл. 2). Розглядаючи окремо міста Хмельницької області, можна відзначити, що за період 2014-2016 років додатне сальдо міграції спостерігається лише в таких, як Хмельницький, Славути і Старокостянтинів. Зокрема, як свідчать дані таблиці 2, показник міграційного приросту населення в усіх зазначених містах має тенденцію до спадання, а саме у 2015 році порівняно з 2014 роком знизився на 49,64% у Славути та 44,33% – Старокостянтинів. Після чого, у 2016 році зафіксовано негативні значення міграційного сальдо: 60 осіб та 74 особи у відповідних містах, порівняно з попереднім роком відбулося значне його зменшення. В місті Хмельницький, починаючи з 2015 року, намітилася тенденція до спадання додатних значень міграційного приросту майже на 5% порівнюючи з 2014 р., а в 2016 році цей показник становив 898 осіб. Усі інші міста області мають від'ємні значення сальдо міграції населення, серед яких найбільший показник від'ємного сальдо сформувався у місті Кам'янець-Подільський.

Якщо ж аналізувати ситуацію по окремих адміністративних районах області, то додатні значення міграційного приросту населення спостерігалися в небагатьох районах області. Найвищі його показники мають Хмельницький і Кам'янець-Подільський (лише у 2014-2015 роках), дещо менші – Деражнянський, Дунаєвецький та Славуцький райони. Значне перевищення вибулих над прибулими протягом 2014-2016 років присутнє у Красилівському та Ярмолинецькому районах.

Додатне сальдо міграції населення у районах області отримано переважно за рахунок міжрегіональної міграції, тобто чисельність осіб, які прибули з-поза меж області у кілька разів перевищувала чисельність мігрантів, попереднє місце проживання яких знаходилось на Хмельниччині. У більшості адміністративних районах, що межують з іншими областями України, спостерігалися від'ємні значення сальдо міграції населення, що пов'язано з від'їздом населення до інших регіонів країни [6].

Таблиця 2

**Сальдо міграції населення по містах і районах  
Хмельницької області за 2014–2016 рр., осіб**

	міграційний приріст, скорочення (-)		
	2014	2015	2016
Хмельницька область	27	-174	-1906
міста			
Хмельницький	1037	986	-898
Кам'янець-Подільський	-505	-503	-609
Нетішин	-87	-139	-156
Славута	139	70	-60
Старокостянтинів	97	54	-72
Шепетівка	-100	-125	-185
райони			
Білогірський	-94	-51	-51
Вінковоцький	-57	-120	-51
Волочиський	-70	-53	-131
Городоцький	-95	-162	35
Деражнянський	57	47	-82
Дунаєвецький	24	28	-53
Ізяславський	-96	-86	-124
Кам'янець-Подільський	143	158	-18
Красилівський	-109	-109	-88
Летичівський	-15	-63	-88
Новоушицький	-8	-48	-63
Полонський	-12	-35	-176
Славутський	58	103	-37
Старокостянтинівський	-34	-83	-65
Старосинявський	-41	-26	-29
Теофіпольський	-30	-83	-63
Хмельницький	158	451	857
Чемаровецький	-66	-40	289
Шепетівський	-171	-58	121
Ярмолинецький	-96	-287	-109

Динаміка рухливості населення по містах і районах, починаючи з 2014 по 2016 рр., характеризується нерівномірною тенденцією інтенсивності переміщень населення області.

Наведені дані показують, що загалом за аналізований період кількість прибулих осіб до Хмельницької області зменшилася на 72,2% або 14838 осіб.

Станом на 2014 рік позитивні темпи зростання було зафіксовано в таких містах, як Хмельницький, Славута, Старокостянтинів та у Хмельницькому і Шепетівському районах. Найбільший темп росту у 2015 році характерний для міста обласного значення в Україні – Нетішин. В цьому ж році Городоцький, Хмельницький, Чемаровецький та Шепетівський райони мали великі темпи зростання прибулих мігрантів, порівняно з іншими районами. Протягом 2016 року найбільший ріст аналогічного показника спостерігається в місті Старокостянтинів та Хмельницькому районі. У 2014 році найменший темп приросту встановлено в м. Кам'янець-Подільський та Ярмолинецький район. В 2015 році найменше від'ємне значення темпу приросту, як видно, є у м. Нетішин та Хмельницькому районі. На наступний рік суттєвих змін не відбулося, найкращі темпи даного показника зустрічаються у м. Славута та Хмельницькому районі.

Станом на 2016 рік найбільший темп зростання вибулих осіб встановлено у місті Хмельницький та у Летичівському, Полонському і Ярмолинецькому районах.

Часто причинами зростання кількості вибулих з області осіб є необхідність утримувати родину, або заробляння коштів для навчання дітей. Рідше жителі покидають свої домівки, з метою отримання коштів для відкриття бізнесу чи вкладання у матеріальні цінності.

Протягом 2014-2016 років найменший темп приросту спостерігається в місті Кам'янець-Подільський. Аналізуючи відповідний показник по районах області, бачимо, що найменший приріст осіб, які вибули станом на 2015 та 2016 рік був у Дунаєвецькому районі, а у 2014 році – Шепетівському. Найменший темп зростання за 2014 та 2016 рік по містах відстежується у м. Кам'янець-Подільський, а в 2015 році – Старокостянтиніві. У 2014 році від'ємний темп росту загалом по області мали лише м. Кам'янець-Подільський і м. Нетішин. Станом на 2015 рік найменший темп зростання був у Дунаєвецькому районі та Старокостянтинівському, в 2016 році – Хмельницькому і Дунаєвецькому районах.

У 2016 році по всіх районах і містах області зафіксовано від'ємний темп приросту. За 2014 рік високий темп приросту мали м. Старокостянтинів та Старокостянтинівський райони, а в 2015 році найкраща ситуація була у м. Хмельницький та Ярмолинецькому районі.

Позиція потенційних мігрантів при виборі місця працевлаштування на іншій території формується в залежності від наступних чинників [7]:

- 1) рівня можливої заробітної плати;
- 2) стану ринку праці (рівня зайнятості, масштабів безробіття);
- 3) життєвого рівня місцевого населення.

Отже, спостерігається ситуація, коли кількість мігрантів з міських поселень завжди значно вища, за відповідну кількість з сільської місцевості. Найвищий показник рухливості населення характерний для міста обласного підпорядкування – Хмельницький, що у свою чергу пояснюється динамічним соціально-економічним розвитком регіону.

**Висновки.** Вплив трудових міграцій на демографічну та економічну ситуацію регіонів є неоднозначним. З одного боку, відбувається перерозподіл населення до так званих пунктів тяжіння, з іншого боку, кошти, зароблені особами в результаті трудових міграцій та човникових поїздок, покращують можливості домогосподарств утримувати дітей, а також розширюють доступ індивідів до якісного медичного обслуговування та відпочинку.

Оскільки активізацію світогосподарських зв'язків та глобалізаційних процесів неможливо уявити без територіальної міграції, сучасні тенденції розвитку якої дозволяють зробити висновок щодо ускладнення врахування її напрямків та обсягів. Зазначена проблема територіальної мобільності населення зумовлює необхідність детального аналізу міграційних потоків як з урахуванням української специфіки, так і відповідних світових показників. Одним з головних завдань держави є підтримка міцного зв'язку із територіальними мігрантами, контроль за забезпеченням їх прав на трудову діяльність, а також створення відповідних умов для їх праці на своїй території, зокрема, шляхом створення достатньої кількості робочих місць з адекватними європейському рівню заробітними платами.

#### Література

1. Долішній М. І. Регіональна політика на рубежі ХХ-ХХІ ст.: нові пріоритети / М. І. Долішній. – Київ : Наукова думка, 2006. – 511 с.
2. Комплексний демографічний прогноз України на період до 2050 р. / за ред. Е.М. Лібанової. – К. : Український центр соціальних реформ, 2006. – 138 с.
3. Офіційний сайт Головного управління статистики у Хмельницькій області [Електронний ресурс]. – Режим доступу : <http://www.km.ukrstat.gov.ua/ukr/index.htm>
4. Кукурудза І.І. Україна у світових процесах трудової міграції : монографія / Кукурудза І.І., Ромашенко Т.І. – Черкаси, 2012. – 252 с.
5. Офіційний сайт Державної служби статистики України із переходом на інші області [Електронний ресурс]. – Режим доступу : <http://www.ukrstat.gov.ua>.
6. Западнюк С.О. Міграції населення України: передумови, динаміка та наслідки розвитку / Западнюк С.О. ; наук. ред. Л. Г. Руденко. – К. : Академперіодика, 2011. – 240 с.
7. Кривенко Ю. І. Соціально-філософський аналіз причин та механізмів міграції людських ресурсів у постмодерному суспільстві / Ю.І. Кривенко // Науковий Вісник Чернівецького університету : Збірник наук. праць. Філософія. – 2011. – Вип. 561-562. – С. 217–222.

#### References

1. Dolishnii M. I. Rehionalna polityka na rubezhi KhKh-KhKhI st.: novi priorytety / M. I. Dolishnii. – Kyiv : Naukova dumka, 2006. – 511 s.
2. Kompleksnyi demohrafichnyi prohoz Ukrainy na period do 2050 r. / za red. E.M. Libanovoi. – K. : Ukrainyskyi tsentr sotsialnykh reform, 2006. – 138 s.
3. Ofitsiynii sait Holovnoho upravlinnia statystyky u Khmelnytskii oblasti [Elektronnyi resurs]. – Rezhym dostupu : <http://www.km.ukrstat.gov.ua/ukr/index.htm>
4. Kukurudza I.I. Ukraina u svitovykh protsesakh trudovoi mihratsii : monohrafiia / Kukurudza I.I., Romashchenko T.I. – Cherkasy, 2012. – 252 s.
5. Ofitsiynii sait Derzhavnoi sluzhby statystyky Ukrainy iz perekhodom na inshi oblasti [Elektronnyi resurs]. – Rezhym dostupu : <http://www.ukrstat.gov.ua>.
6. Zapadniuk S.O. Mihratsii naseleennia Ukrainy: peredumovy, dynamika ta naslidky rozvytku / Zapadniuk S.O. ; nauk. red. L. H. Rudenko. – K. : Akademperiodyka, 2011. – 240 s.
7. Kryvenko Yu. I. Sotsialno-filosofskyi analiz prychny ta mekhanizmy mihratsii liudskykh resursiv u postmodernomu suspilstvi / Yu.I. Kryvenko // Naukovyi Visnyk Chernivetskoho universytetu : Zbirnyk nauk. prats. Filosofii. – 2011. – Vyp. 561-562. – S. 217–222.

Рецензія/Peer review : 20.04.2018

Надрукована/Printed : 06.06.2018

Рецензент: д. е. н., проф. Григорук П. М.