

Хмельницький національний університет  
 Факультет здоров'я, психології, фізичної культури та спорту  
 Кафедра психології та педагогіки

## КВАЛІФІКАЦІЙНА РОБОТА

Другий (магістерський)

Освітній рівень

### ПСИХОЛОГІЧНІ ОСОБЛИВОСТІ ІДЕНТИФІКАЦІЇ ТА ВІДОСОБЛЕННЯ ПІДЛІТКІВ ВІД БАТЬКІВСЬКОЇ СІМ'Ї

Назва теми

Галузь знань 05 Соціальні та поведінкові науки

Шифр і назва галузі знань

Спеціальність 053 «Психологія»

Шифр і назва спеціальності

Освітня програма «Психологія»

Номер індивідуального навчального плану студента

Виконала: студентка II курсу, група ППМ-21-1

Підпис

С. П. Васильєва

Ініціали, прізвище

Керівник доктор психологічних наук, професор

Підпис

Т. В. Комар

Ініціали, прізвище

Науковий ступінь, вчене звання

Нормоконтролер

До захисту допускаю:

Зав. кафедри психології та педагогіки

доктор психологічних наук, професор

Підпис

Є. М. Потанчук

Ініціали, прізвище

\_\_\_\_\_ 2022 р.

Хмельницький 2022

## АНОТАЦІЯ

Тема кваліфікаційної роботи «ПСИХОЛОГІЧНІ ОСОБЛИВОСТІ ІДЕНТИФІКАЦІЇ ТА ВІДОСОБЛЕННЯ ПІДЛІТКІВ ВІД БАТЬКІВСЬКОЇ СІМ'Ї»

Здобувач Соломія ВАСИЛЬЄВА

Керівник Таїсія КОМАР

Кваліфікаційна робота включає 93 сторінки, 15 таблиць, 4 рисунки, перелік джерел посилання складає 66 найменувань.

Ключові слова: підлітки, сім'я, особистісна ідентичність, батьківська сім'я, ідентифікація, відособлення.

**Об'єктом дослідження** є особливості ідентифікації та відособлення підлітків.

**Предметом дослідження** є психологічні особливості ідентифікації та відособлення підлітків від батьківської сім'ї.

За результатами дослідження розроблено практичні поради батькам, педагогам, психологам щодо врахування психологічних особливостей ідентифікації та відособлення підлітків від батьківської сім'ї.

Одержані результати можуть бути використані в можливості використання наданих практичних порад батьками, педагогами, психологами щодо психологічних особливостей ідентифікації та відособлення підлітків від батьківської сім'ї.

Дипломник \_\_\_\_\_ С. П. Васильєва

Дата подання кваліфікаційної роботи до захисту \_\_\_\_\_ грудня 2022 р.





## ЗМІСТ

ВСТУП	6
РОЗДІЛ 1 ТЕОРЕТИЧНІ ЗАСАДИ ВИВЧЕННЯ ПРОЦЕСІВ ІДЕНТИФІКАЦІЇ І ВІДОСОБЛЕННЯ У ПІДЛІТКІВ	10
1.1. Ідентифікація як предмет психологічного дослідження	10
1.2. Поняття відособлення та його психологічний зміст	19
1.3. Структура та критерії дослідження процесів ідентифікації і відособлення.	25
РОЗДІЛ 2 ДОСЛІДЖЕННЯ СПЕЦИФІКИ ІДЕНТИФІКАЦІЇ ТА ВІДОСОБЛЕННЯ ПІДЛІТКІВ	40
2.1. Обґрунтування дослідного інструментарію	40
2.2. Аналіз результатів малюнквого тесту («Три дерева»)	42
2.3. Аналіз результатів дослідження за методикою аутоідентифікації акцентуацій характеру Е.Г.Ейдемільера	63
2.4 Аналіз результатів дослідження за методикою аутоідентифікацій Куна	67
2.5. Аналіз результатів дослідження типу батьківського відношення за методикою Е.Г.Ейдемільера	77
2.6 Аналіз соціограми (малюнквий тест) по Е.Г. Ейдемільеру і Черемісину О. В.)	81
ВИСНОВКИ	85
ДОДАТКИ	89
ПЕРЕЛІК ДЖЕРЕЛ ПОСИЛАННЯ	94

## ВСТУП

**Актуальність теми дослідження.** Загальновідомо, що Буття людини починається з відділення, відчуження дитини від матері, тобто з акту народження. Він є надзвичайним етапом в еволюції розвитку. Людина народжується більш безпорадною, ніж діти більшості тварин, що приводить, з одного боку, до цілковитої залежності від дорослих, і з іншого боку, в цьому факті приховано великий потенціал психічного розвитку людини.

На постнатальному відрізку, як зазначається в дослідженні Ж.Годфруа, у дитини можна зафіксувати певне емоційне ставлення до найближчого оточення, потяг до підтримки з ним соціальних контактів [48, 41—42].

Уже наприкінці першого року життя слово дорослого починає регулювати поведінку дитини. Формується соціальна спрямованість людини. З'являються потреби соціального характеру, які спрямовані перш за все на взаємодію з оточуючими. Спостерігаються перші прояви відособлення при збереженні залежності від дорослих. Якісно нова форма активності дитини - наслідуваність - є ніби тим містком, що поєднує період немовляти і раннього дитинства. Це ще не наслідування в повному розумінні цього поняття, а лише його елементи, які свідчать про початок інтенсивного розвитку інтелектуальної сфери дитини [40, 41].

І.С.Булах вказує, що "головною особливістю набуття особистісної ідентичності у підлітковому віці стає поглиблене вивчення самого себе. Відбувається це завдяки особистісній рефлексії. Вивчаючи свої особливості, розмірковуючи про самого себе в минулому, теперішньому і майбутньому, аналізуючи власні домагання у взаємовідносинах і діяльності, підліток реалізує свою потребу в самоідентифікації" [36].

Е.Штерн вважав, що особистість підлітка розвивається в залежності від того, яка цінність переживається ним як найвища [22]. Важливим фактором розвитку особистості підлітка стає суб'єктна активність, спрямована на

засвоєння певних зразків і вартостей, на побудову нових взаємин з дорослими і на самого себе, на пізнання власного внутрішнього світу. Отже, підлітковий вік характеризується нами, з однієї сторони, як період інтенсивного прояву процесів інтеграції, ідентифікації, а з іншої - самостійності і відособлення.

Г.С.Костюк вбачає в юнацькій спрямованості до самостійності й автономності останній виток спіралі в процесі становлення особистості [11]. Сучасна психологія спеціально звертає увагу на питання про автономію, розмежовуючи поведінкову автономію (потребу і право юнака самостійно розв'язувати питання, що особисто стосується його), емоційну автономію (потреба і право мати власні симпатії, які вибираються незалежно від батьків), моральну і ціннісну автономію (потреба і право на власні погляди і фактичну наявність таких).

Досвід застосування понять ідентифікації і відособлення в психології дає підстави зробити висновок про те, що вони використовуються, як правило, в двох аспектах: або розуміються як значущі самодостатні поняття з характерними проявами і досить чіткими атрибутами, або фігурують як побутові житейські поняття, тобто задіюються несвідомо і мимовільно при дослідженні різного роду феноменів. Варто відзначити ще одну особливість: процеси ідентифікації і відособлення вчені не розглядають як боротьбу і єдність суперечностей. Мова йде про вектори розвитку, тенденцію становлення, напрямки тощо, а процес боротьби суперечностей залишається поза увагою дослідників.

Проте, не зважаючи на значну увагу науковців до даної проблеми, проблема залишається недостатньо дослідженою. З огляду на це, темою нашої кваліфікаційної роботи було обрано: «Психологічні особливості ідентифікації та відособлення підлітків від батьківської сім'ї».

**Об'єктом дослідження** є особливості ідентифікації та відособлення підлітків.

**Предметом дослідження** є психологічні особливості ідентифікації та

відособлення підлітків від батьківської сім'ї.

**Мета дослідження:** теоретичне обґрунтування та емпіричне дослідження психологічних особливостей ідентифікації та відособлення підлітків від батьківської сім'ї.

Відповідно до мети дослідження були визначені наступні його **завдання:**

1. Здійснити аналіз наукових джерел з проблеми психологічних особливостей ідентифікації та відособлення підлітків від батьківської сім'ї.
2. Обґрунтувати компоненти психологічних особливостей ідентифікації та відособлення підлітків від батьківської сім'ї.
3. Дослідити рівні розвитку компонентів психологічних особливостей ідентифікації та відособлення підлітків від батьківської сім'ї.
4. Надати практичні поради батькам, педагогам, психологам щодо врахування психологічних особливостей ідентифікації та відособлення підлітків від батьківської сім'ї.

**Гіпотеза дослідження:** за сприятливих умов і підтримки з боку батьків, підліток прагне утвердити свою ідентичність і своєрідність.

**Методи дослідження:** *теоретичні* (аналіз, синтез, порівняння та узагальнення наукових джерел з проблеми дослідження); *емпіричні* (методика «Три дерева», методика аутоідентифікації акцентуацій характеру Е.Г.Ейдемільера, сімейна соціограма (Ейдемільер Е. Г., Черемісин О. В.), аналіз сімейних взаємовідносин, тест-анкета М.Куна «Хто я?»); *методи кількісної та якісної обробки даних.*

**Практичне значення дослідження** виявляється в можливості використання практичних порад батьками, педагогами, психологами психологічних особливостей ідентифікації та відособлення підлітків від батьківської сім'ї.

**Експериментальна база дослідження.** Емпіричне дослідження проводилось на базі НВО №9. В ньому взяли участь 44 респонденти.

**Апробація результатів дослідження** представлено автором у

всеукраїнських науково-практичних конференціях та закордонних.

**Структура роботи:** робота складається зі вступу, двох розділів, висновків, переліку джерел посилання (65 найменувань) та двох додатків. Загальний обсяг дипломної роботи – 97 сторінок машинописного тексту (основна частина – 83 сторінки).

## РОЗДІЛ 1

### ТЕОРЕТИЧНІ ЗАСАДИ ВИВЧЕННЯ ПРОЦЕСІВ ІДЕНТИФІКАЦІЇ І ВІДОСОБЛЕННЯ У ПІДЛІТКІВ

#### 1.1 Ідентифікація як предмет психологічного дослідження

Термін “ідентифікація”(identifiko) - латинського походження, означає ототожнення, уподібнення, прирівняння [7,450].(ст.)

Термін „ідентифікація” вперше було введено З. Фрейдом, в теорії якого воно має два значення: 1) становлення тотожності між образами, які народжуються в галюцинації незадоволеними інстинктами, та як образи реальних об’єктів, які реально задовольняють потреби людини; 2) як один із суттєвих механізмів формування особистості – моральної інстанції супер - Его: щоб побороти інстинкти і тим самим уникнути покарання, дитина частково ототожнює себе з батьками, з авторитетними людьми і цим шляхом інтерналізує їх цінності, моральні норми і заборони, а також відповідні форми поведінки [25].

У "Психологічному словнику" під редакцією В.П.Зінченка, Б.Г.Мещерякова ідентифікація визначається як багатозначне психологічне поняття:1) уподібнення (як правило, несвідоме) себе значимому іншому як зразку на основі емоційного зв'язку з ним; 2) ототожнення себе з персонажем художнього твору, завдяки якому відбувається проникнення в смисловий зміст твору, його естетичне переживання; 3) механізм психологічного захисту, який полягає у несвідомому уподібненні об'єкту; 4) проекція - приписування іншій людині своїх рис. мотивів. думок і почуттів; 5) ототожнення себе з якоюсь соціальною групою або спільнотою, прийняття її цілей і цінностей, усвідомлення себе її членом" [14.127].

Ряд учених таких, як В.В.Давидов, О.В.Запорожець, В.П.Зінченко, Б.Ф.Ломов. О.Р.Лурія визначають ідентифікацію як: 1) встановлення тотожності якогось об'єкта; 2) процес, у результаті якого індивід несвідомо

або частково несвідомо, завдяки емоційним зв'язкам, уподібнюється іншому;  
3) ототожнення індивідом себе з іншою людиною, переживання цієї тотожності [144, 122].

Аналізуючи праці вчених Н.Н.Авдєєвої [5], Р.Л.Крічевського, Г.В.Дьяконова [61], В.С.Мухіної [112], [113], К.М.Дубовської [17], [19], та ін., інтерес до явища ідентифікації виріс.

Авторами Андрєєвою Г.М., Петровською П.А., термін „ідентифікація” в психології розглядається як механізм соціалізації, що проявляється у прийнятті індивідом соціальної ролі в процесі входження в групу, в усвідомленні групової належності, формуванні соціальних установок [11].

Згідно з теорією біхевіоризму, як стверджує Г.М. Андрєєва [12], ідентифікація – це свідоме чи несвідоме копіювання атрибутів чи характеристик інших. Позитивним внеском у розвиток теорії ідентифікації стало введення когнітивних аспектів в аналіз цього процесу, точніше визнання його свідомим. У теорії біхевіоризму враховуються не лише біологічно – психологічні, але й соціальні складники ідентифікації. Ідентифікація – це результат потреби спілкування на всіх рівнях (несвідомому і свідомому), безпосереднє переживання суб'єктом тотожності з об'єктом.

Згідно теорії У.Джемса у кожної людини стільки власних особистостей, скільки людей, з якими вона взаємодіє [8].

В.Троттер, стосовно питання про розвиток особистості, розкрив чотири типи ідентифікації.

Первинна (об'єктна) ідентифікація характерна для дитини на тій стадії, коли вона ще не відокремлює себе від навколишніх об'єктів, й ідентифікація таким чином виступає початковою формою прив'язаності до об'єкта [16. 434]. На другій стадії суб'єкт починає відрізняти себе від об'єкта, й ідентифікація бере на себе роль захисної функції ,отримуючи назву інтроактивної ідентифікації.

У роботах З.Фрейда "Психологія несвідомого" [16], "Психологія мас и аналіз людського "Я" [18], дане поняття використовувалося для вивчення сфери підсвідомого, онтогенезу особистості, психології лідерства, психології творчості, психодинаміки особистості [13], [15], [16], [17], [18], [20], [22]. З.Фрейд розглядав ідентифікацію, як феномен особистості, та як механізм утворення і функціонування групи.

З.Фрейд, у своїй трактовці існування Едипового комплексу, визначає ідентифікацію з батьками за типом уподібнення, бо дитина прагне бути схожою на батьків, і при цьому вона переймає моральні норми і правила поведінки [18, 534]. Вчений вважає, що "за моментом виникнення "Я-ідеала" стоїть сама важлива ідентифікація індивідуума: ідентифікація з батьком в самий ранній період історії розвитку особистості" [16, 435]. Поступово ідентифікація поділяється на ідентифікацію з батьком, та ідентифікацію з матір'ю. При порушенні Едипового комплексу індивід відмовляється від прив'язаності до одного з батьків, посилюючи якусь одну ідентифікацію [18, 531].

Привертає увагу той факт, що З.Фрейд відносить ідентифікацію до механізму емоційного зв'язку, яка, на його думку, маловідома і важко піддається опису [185, 448].

З.Фрейду належить також вивчення ролі ідентифікації у внутрішньо- і міжгруповому спілкуванні. Саме в цій сфері механізм ідентифікації, на думку дослідника, займає провідну функцію при утворенні групи. Емоційні відношення раннього дитинства переносяться на групу, тобто любов до батька трансформується в ідентифікацію з лідером групи, а також з її членами, що мають аналогічну природу ідентифікації, ворожість та агресія переносяться на зовнішні групи. Фрейд виділяє основну рису, а саме прагнення сформувати власне "Я" суб'єкта за подібністю до іншого суб'єкта, який береться за "зразок" [15, 450]. Соціальна ідентифікація тісно пов'язана з формуванням підструктур особистості, де завдяки груповій

ідентифікації формується "Я-ідеал" особистості [15, 468-474], дослідник зазначає: "Соціальні почуття покояться на ідентифікації з іншими людьми на основі однакового "Я-ідеалу" [16, 439].

Біологічні особливості розвитку, які найповніше проявляються в психології мас є детермінантою ідентифікації в теорії психоаналізу. У психічному житті людини завжди присутній інший, а тому, за словами З.Фрейда, психологія особистості з самого початку є одночасно і психологією соціального, тим самим можна визначити спільність явища ідентифікації як для психології особистості, так і для соціальної психології, З одного боку вчений відносить ідентифікацію до механізму емоційного зв'язку, з іншого ж - цілком усвідомлені дії суб'єктів передбачають діяльність когнітивного компонента. У подальших своїх працях при розгляді групових ідентифікаційних явищ З.Фрейд вживав поруч з цим поняття наслідування, навіювання та ідентифікації як явища, близькі за характером дії, відзначаючи при цьому порівняно вищий за організацією рівень ідентифікації.

Сформульовані З.Фрейдом погляди щодо поняття ідентифікації стали відправними для багатьох дослідників його вчення. У психологічній і педагогічній літературі поняття ідентифікації використовується у трьох напрямках дослідження.

*Перший напрямок* характеризується розумінням ідентифікації як особистісного явища, завдяки якому відбувається особистісний розвиток людини Його прихильники включають ідентифікацію до більш широких психологічних понять, таких, як соціалізація і персоніфікація. За допомогою них вони пояснюють процес інтеріоризації ролей, функцій, мотивів, вчинків тощо.

Концепція Г.Фрейд інтерпретує ідентифікацію в захисному аспекті, підкреслюючи те, що дитина несвідомо імітує поведінку дорослих представників своєї статі, насамперед своїх батьків.. На її думку, відбувається «ідентифікація з агресором», тобто дитина в стані страху трансформується в могутнього індивіда, який інтроекціює агресивні

характеристики особистості, яка їй загрожує [4].(ст.)

Г.Фрейд використовувала поняття ідентифікації при поясненні широкого кола психологічних захисних механізмів [13], [14]. Вчена досліджувала проблему самоізоляції та розриву підлітків з об'єктами любові й дійшла до висновку, що "непостійність у пубертатному періоді означає не внутрішні зміни в любові чи переконаннях індивіда, а, швидше, втрату особистості внаслідок змін в ідентифікації" [13, 10]. Тобто, згідно поглядів дослідниці, ідентифікація відіграє важливу роль в розвитку особистості та її психологічного благополуччя. Об'єктом дослідження Г.Фрейд виступила також інша сторона ідентифікації, а саме часткова ідентифікація людини, яку вчена корелює з реакцією чи поведінкою особистості [13, 88].

Схоже розуміння ідентифікації поділяється представниками позитивної і сімейної психотерапії. Так, скажімо, Н.Пезеншкіан визначає ідентифікацію як переймання ролей і аспектів поведінки. Дослідник вважає, що суб'єкт, обираючи в якості об'єктів ідентифікації членів сім'ї, спрямовує на них свої імпульси, таким чином встановлюючи основу для задоволення потреби в ідентифікації, яка необхідна для розвитку його Я і над-Я [17].

Енн У.Сміт розглядає проблеми взаємозалежності в сім'ях вників алкоголиків. На думку вченої, негативним наслідком для розвитку особистості є 'нездатність ідентифікувати" [21, 10]. У психотерапевтичній практиці чи не головне місце вона приділяє різного роду ідентифікаціям, які, проте, не виходять за рамки ортодоксальних психоаналітичних засад.

Американський психолог А.Бандура у своєму дослідженні розглядає ідентифікацію як процес наслідування суб'єктом думок, почуттів чи дій іншої особи, що виступає моделлю. Людина усвідомлює власні якості через сприймання якостей іншої людини. А.Бандура вважає, що значимість ідентифікації зростає за умови, якщо суб'єкт і об'єкт однієї статі [2].

Дж.Гевіртц зазначає, що ідентифікація є набуття чи присвоєння цінностей, ідеалів, ролей, моральних якостей інших людей, які виступають в

ролі моделі. Особливого значення вчений надає ідентифікації з батьками [3].

Згідно поглядів Р.Адамека, Е.Дейджера, індивід в процесі ідентифікації з іншим, який сприймається як модель, розглядає його як значущого іншого. При цьому переживає почуття симпатії до нього, привласнює його норми та цінності [8].

Г.Оллпорт, у розробленій ним теорії "особистих диспозицій", центральною вважає проблему формування особистісних рис, що в сукупності визначали неповторність особистісної ідентичності людини [19].

На думку М.Драганова, краще було б послуговуватися поняттям "самоідентифікація", бо воно безпосередньо підкреслює роль суб'єкта в ідентифікації. "Самоідентифікація є віднесення себе до певного роду, виду, типу з метою усвідомлення, розуміння своєї сутності" [5, 183].

Ключове місце посідає поняття ідентифікації в поглядах Ю.М.Орлова [16], [14]. Автор визначає ідентифікацію як акт віднесення суб'єктом рис, моральних цінностей інших людей до свого "Я". Ідентифікація, на його думку, є одним із найважливіших процесів, що забезпечує гармонійний розвиток людини.

У розумінні М.Герберта, ідентифікація є процесом, коли один суб'єкт уподібнюється іншому, переймає цінності, погляди, установки та життєвий досвід людей, характерні тільки для них форми поведінки [4].

Л.Лазовік вважає, що ідентифікація - це результат, який з'являється в процесі навчання. Автор підкреслює, що навчання відбувається значеннями, які в своїй сукупності складають певну систему координат функціонування індивіда. За автором, ідентифікація розглядається як відношення між багатьма значеннями моделі [17].

Згідно поглядів В.С.Мухіної, ідентифікація є центральним механізмом структурування самосвідомості. На думку вченої, ідентифікації, які відбуваються в онтогенезі (ідентифікація з іменем, ідентифікація з соціальними образами, ідентифікація зі статтю, ідентифікація з образом Я, ідентифікація з суспільними цінностями), формують соціальне значущі якості

особистості, її моральність [111], [113], [114].

Як ключове поняття, ідентифікація використовується в контексті вивчення особистісної ідентичності. Важливу роль у теорії ідентичності Е.Еріксона, що зайняла провідне місце серед напрямків, які досліджують юність, відіграє ідентифікація. На думку вченого, вона є провідним механізмом в період ранньої юності - основного в житті людини [207], [212]. Однак, згідно з Е.Еріксоном, сума ідентифікацій не може сама по собі сформувати особистість. Формування ідентичності вчений розглядає з генетичної точки зору, як пройде, який поступово інтегрує особливості конституції, лібідозні потяги, засвоєні звички, значимі ідентифікації, дієві засоби захисту, ролі [207]. Тобто ідентифікація є складовою процесу розвитку особистості.

Згідно поглядів О.Г.Асмолова, М.Драганова, слова "ідентифікація" та "ідентичність" є синонімами, а самі поняття настільки близькі, що немає сенсу проводити між ними чітку людини лінію поділу [11], [5].

О.М.Васильченко [3], Л.Нагорна [11] досліджували особливості національної ідентичності (як складової особистісної ідентичності) через ідентифікацію людини з національними традиціями, культурою.

Під кутом гіперсоціальної ідентифікації розглядається нівелювання власної ідентичності через деперсоналізацію особистості [6; 27].

У другому напрямку досліджень ідентифікації розглядається її роль у соціальній психології [9], [10], [7], [8], [9], [11], [13], [18], [18].

Терміном "дійова групова емоційна ідентифікація" позначається один із найважливіших механізмів діяльнісного опосередкування міжособистієних стосунків у колективі. Цей механізм емпірично досліджується в працях А.В.Петровського, В.А.Петровського, М.А.Туревського [11], [12], [14]. [18]. М.А.Абалкіна і В.С.Агеєв вивчають місце ідентифікації в міжособистієних стосунках, тобто наголошують на її груповому характері [1], [7].

Представники необіхевіоризму Т.Парсон, Е.Шгол, Р.Шафер в поняття ідентифікації вкладають зміст теорії ролей: ідентифікація розглядається ними

як процес побудови спільних для суб'єкта і об'єкта цінностей. В число об'єктів включаються ровесники і значимі інші [23, 5].

Ідентифікації чимало уваги приділено в працях В.С.Собкіна, який визначає ідентифікацію як "дію в системі цілей і мотивів тієї людини, з якою ідентифікація відбувається" [168]. Такий погляд дозволяє, на думку автора, наблизитись до розуміння тих процесів, які відбуваються власне з суб'єктом ідентифікації. Вчений виділяє два типи ідентифікації поведінки: "прийняття ролі" (як "холодного" входження в позицію іншого) і співпереживання (як "теплого" проникнення в стан іншої людини).[23, 49]. Така ідентифікація, згідно поглядів учених, впливає на формування "Я"-ідеалу особистості, вироблення нею адекватних норм і правил поведінки.

М.М.Обозов розглядає ідентифікацію як процес, що відповідає потребі людини в контакті з подібними до себе. На його думку, ідентифікація в соціальній перцепції - це ототоження індивідом своєї особистості з особистістю іншого. В основі цього, наголошує автор, лежить процес порівняння явищ, предметів і образів. З іншого боку, ідентифікація лежить також в основі емпатії, що виникає і формується у взаємодії та спілкуванні. Тому ідентифікація відіграє роль механізму організації функціонування групи, зміст якого — в створенні почуття "ми", а не (\*я й інші" чи "ми і вони" [19].

Л.В.Попова, Г.В.Дьяконов розглядають ідентифікацію як механізм пізнання, взаєморозуміння в процесі спілкування, що є поштовхом для розвитку особистостей учасників спілкування [16, 12-14].

У *третьому напрямку* досліджень підкреслюється емоційно-мотиваційний бік ідентифікації. Ідентифікацію, зокрема, співставляють з емпатією. Їх єдності сприяє спільність складових: в ідентифікації представлений емоційний аспект, а в емпатії - момент ідентифікації. Так, Т.Шибутані прямо називає емпатію співчутливою ідентифікацією [21].

В.К.Вілюнас розглядає ідентифікацію під кутом розвитку мотиваційних механізмів людини. Центральне місце в процесі ідентифікації,

у відповідності з поглядами автора, займають емоції, що виступають спонукою до дії цих механізмів [39].

В.А.Кан-Калік також вважає емоційну ідентифікацію важливим соціально -психологічним компонентом виховної взаємодії, що відіграє у ній багатопланову роль. Вчений зазначає, що емоційно ідентифікація функціонує на різних етапах виховного процесу за своїми специфічними особливостями [179].

Близькими до зазначеного вище підходу є погляди Г. В. Дьяконова, який визначає емпатію як "феномен ідентифікації емоцій чи інакше - емоційну ідентифікацію" [31, 25].

В.А.Петровський, Е.З.Басіна. О.Е.Насіновська, А. В. Петровський [15]. [34], [34] схильні інтерпретувати ідентифікацію як акт або процес ототожнення суб'єкта з іншим індивідом. При цьому або підкреслюється необхідність наявності емоційних зв'язків між учасниками спілкування [35], або сам феномен описується переважно як емоційний [15]. Загостреним вираженням такого розуміння ідентифікації є думка Н.Н.Авдєєвої, що ідентифікація належить до феноменів, які мають виражену емпатійну природу, наприклад, до співпереживання [5].

Аналіз використання в літературі поняття ідентифікації дає змогу визначити такі його змістові характеристики.

1. Ідентифікація як процес реалізації суб'єктом прагнення до приналежності через його об'єднання з іншим індивідом чи групою шляхом встановлення емоційного зв'язку, включення у свій внутрішній світ їх норм, цінностей, зразків.

2.Ідентифікація як входження суб'єктом в роль іншого, що виступає у вигляді постановки індивідом себе в життєві обставини іншої людини, переймання її особистісних мотивів, вартостей, перспектив розвитку.

3.Ідентифікація як прояв специфічної активності, яка спрямована на соціалізацію і персоніфікацію через інтеріоризацію, в основі якої лежить уподібнення і наслідування.

## 1.2. Поняття відособлення та його психологічний зміст

Процес відособлення відбувається у всіх сферах діяльності людини і характерний як для макро-, так і мікрорівня. Відділяються, відособлюються народи, набуваючи все більшої відносної самостійності в економічному, політичному і просторово-часовому відношенні. Відособлення прагнуть певні групи та окремі їх члени, реалізуючи свою потребу в самовизначенні.

У сучасній вітчизняній і зарубіжній психології поняття відособлення різними вченими розглядається з різних позицій. Проведений нами аналіз досліджень із проблеми відособлення дозволив виділити наступні аспекти: 1) переважна більшість праць присвячується питанню взаємозв'язку відособлення і спілкування під кутом зору проблем формування особистості; 2) значна частина досліджень розглядають проблему відособлення в єдності з іншими поняттями.

Розглянемо *перший аспект*. У працях, в яких відособлення розглядається в єдності із спілкуванням, звертає на себе увагу той факт, що значна частина дослідників (Т.М.Дрідзе, П.Є.Кряжев, Е.А.Орлова, Д.Д.Райкова, Л.П.Станкевич, Є.В.Черносвітов) під спілкуванням розуміють саме ідентифікаційні моменти - ототожнення і приналежності.

П.Є.Кряжев вважає, що закон єдності спілкування та відособлення в суспільстві діє протягом усієї історії, але, подібно до інших загальносоціологічних законів, його дія різна в різних суспільно-економічних формаціях, на різних етапах історії. На думку вченого, історія починалася з панування спілкування над відособленням у первісному суспільстві. Людина на початку була ніби розчинена в первісному соціумі, який ще не можна назвати колективом, бо останній передбачає розвинену самостійну особистість, яка виникає на етапі родового ладу. Згідно

поглядів автора, в суспільстві, як правило, відцентрові сили все більше набувають тенденцій відособлення [56, 153].

Учений наголошує, що спілкування приломлюється в особистості як її соціальний зміст, а відособлення - як її соціальна форма. Суспільна і діяльна природа людини, що впливає з економічної основи кожної суспільної формації, реалізується у формі єдності спілкування та відособлення. Навколо цього концентруються всі найважливіші закономірності розвитку, формування і виховання особистості в колективі, який зв'язує її з суспільством. На думку вченого, в об'єктивному законі єдності спілкування і відособлення провідною стороною в умовах суспільства є спілкування. Констатується їх складний і багаторівневий характер [56, 155-162].

Є.В.Черносвітов розглядає єдність спілкування та відособлення під філософським кутом зору. Автор приходить до висновку, що саме у сфері спілкування особистість знаходить себе як "Я". В ній суб'єкт взаємовідношення виступає як "ти" або "інше". Автор вказує, що взаємовідношення "я" і "ти" обумовлені структурою свідомості, яка в свою чергу є їх результатом. У цих взаємовідношеннях розкривається діалектика "зовнішнього" і "внутрішнього", "соціального" та "індивідуально-психологічного". Спілкування, як відомо, завжди передбачає взаємовідношення суб'єктів. "Коли особистість "іншого" виступає для мене як суб'єкт ("ти"), вона обов'язково проявляється як "суб'єкт у своїй реальності", як "суб'єктивна реальність". Я сам у своїй свідомості, являюся собі як суб'єкт ("Я") в своїй реальності. Поза спілкуванням особистість є об'єктом" [199, 166]. Отже, спілкування, на думку Є.В.Черносвітова, є "зовнішнє" і "соціальне", а відособлення виступає "внутрішнім", "індивідуально-психологічним".

Подібних думок дотримується Л.П.Станкевич. Спілкування і відособлення можна розглядати як процес переходу загального в одиничне, суспільного значущого в індивідуально-особистісне, як процес індивідуалізації суспільних відносин. Але, з іншого боку, дослідник вважає, що це - і перехід індивідуально - особистісного в суспільне значуще, в колективне чи в інше індивідуально-

особистісне. Л.П.Станкевич зауважує, що саме в діалектиці процесів спілкування та відособлення формується цілісність особистості. У спілкуванні особистість ніби виносить себе, своє "Я", структурні компоненти своєї системи - свідомість, діяльність, здібності, потреби - зовні, за свої межі [172].

У цьому ж процесі в результаті обміну та взаєморозуміння особистість набуває свою соціальну суть. "У відособленні, - на думку автора, - особистість (суб'єкт) ніби повертається на новому рівні до самої себе, тимчасово залишається наодинці, осмислює, уточнює, приймає або не приймає, заперечує дещо в собі ті зміни, які були набуті нею в процесі спілкування. Цілісність процесів і форм спілкування і відособлення, - підсумовує автор, - важливий момент у формуванні цілісної структури особистості" [172, 79].

З позиції системного підходу звертається до питання спілкування і відособлення Б.Ф.Ломов, зазначаючи, що "в процесі спілкування виникає, проявляється і розв'язується протиріччя між загальним і особливим, між родовим та індивідуальними якостями людей. У цьому розумінні можна говорити про те, що в процесах спілкування і відособлення індивід набуває родової суті» [12, 81].

Наведеної точки зору дотримуються також Т.М.Дрідзе, Е.А.Орлова, Д.Д.Райкова, які розглядають роль спілкування та відособлення в структурі способу життя. "Відособлення є та форма життєдіяльності, в якій відбувається як присвоєння особистістю суспільної сутності, так і реалізація нею свого творчого потенціалу в соціально-культурних іноваціях" [59,13]. На думку дослідників, у суспільному житті людей спілкування і відособлення перебувають у складній взаємодії і тісно переплетені. Автори підкреслюють важливе значення вияву механізмів взаємозв'язку суспільного та індивідуальної свідомості в повсякденному соціально-культурному житті людей [59, 19]. Вони вважають, що на даному рівні можна простежити, як індивід, який є носієм свого унікального досвіду, впливає на суспільну свідомість.

З іншого боку до цієї проблеми підходить Б.Ф.Поршнєв, який порівнює

спілкування і відособлення з нервовими процесами - збудженням і гальмуванням.- вважаючи, що спілкування породжує у членів спільноти однорідні, схожі спонуки та акти поведінки, уніфікуючи дану спільноту, а відособлення стимулює протиставлення себе стосовно іншої спільноти за якоюсь ознакою [39].

М.М.Обозов вважає, що "психологічне спілкування в підлітковому і ранньому юнацькому віці будується на основі суперечливого переплетення двох потреб: відособлення (приватизації) й аффіліації, тобто потреби в приналежності. включеності в якусь групу або спільноті" [18, 50]. Відособлення автор розглядає як емансипацію від контролю старших, хоча воно має місце і в стосунках із ровесниками.

Російський педагог А.В.Мудрик звертається до проблеми відособлення в контексті вивчення особливостей спілкування у ранньому юнацькому віці [19], [11]. Як альтернативу потребі у спілкуванні вчений протиставляє потребу в усамітненні, яку розглядає як форму одного з виділених ним рівнів відособлення в старшому шкільному віці [19, 34—37].

*Другий аспект* дослідження відособлення в психологічній літературі відрізняється від розглянутого вище тим, що значна частина вчених підходить до проблеми відособлення в єдності з іншими психічними явищами, а не тільки із спілкуванням. Ряд дослідників, говорячи про відособлення, вживають на противагу йому такі поняття, як "ідентифікація", "ототожнення", "уподібнення", "включення індивіда в буття", "індивідуальність", "індивідуалізація" і т. ін.

К.О.Абульханова-Славська говорить про діалектичне співвідношення відособлення та включення індивіда в буття, що передбачає різний ступінь його особливості та загальності. Це діалектика зміни і збереження індивіда, що виступає у процесі його розвитку [4]. Окрім того, вчена відособлення ставить в один ряд з поняттями "самовизначення", "суспільна активність особистості" [10, 219].

В.Я.Квитко досліджує відособлення у парі з поняттям "взаємодія".

Саме завдяки взаємодії індивідів у малій групі відособлення трансформується з апріорного (першочергового) в первинне, потім у первинне фінальне і повторне фінальне [43].

Досліджуючи виховання моральних почуттів, Т.П.Гаврилова, наприклад, дійшла висновку, що у спілкуванні з людьми розвиваються й оформлюються дві протилежні тенденції: тенденція до злиття з іншими і тенденція до відособлення. Людина прагне злитися зі своїм оточенням, знайти своє місце в колективі, групі, набути єдності з іншими в дружбі, любові. Водночас їй властиве бажання відособитись, виділити своє "Я". У прагненні людини до відособлення виражається потреба в утвердженні власного індивідуального буття [43].

Схожої точки зору дотримується Е.В.Соколов, який відзначає, що приєднання до групового життя передбачає формування системи інтересів та ціннісних орієнтацій, стійких мотиваційних структур особистості. В той же час, на думку вченого, для людини властива потреба в індивідуалізації, метою якої є спеціальна культивування здібностей і якостей особистості у напрямку, визначеному природними задатками, фантазією та життєвим досвідом. У певних межах вона стимулюється суспільством [36].

Б.Д.Паригін співвідносить поняття відособлення та індивідуальності. Під індивідуальністю він розуміє неповторну своєрідність психіки людини, що здійснює свою життєдіяльність, передумови розвитку потреб і здібностей суб'єкта, що формуються лише в діяльнішому спілкуванні з живими неповторними носіями цієї культури [27]. Як індивід, вважає вчений, людина може відособлюватись тільки у суспільстві. Відособлюючись як індивід в процесі спілкування з іншими людьми, він розвиває далі свою індивідуальність [28].

Н.І.Сарджвеладзе вбачає тенденцію відособлення у прагненні особистості індивідуалізуватися, бути чи стати відмінною від інших. При чому особистіший спосіб буття означає не тільки і не стільки те, наскільки людина автономна, але наскільки вона прагне автономності та самостійності,

тобто автор підкреслює особистісний мотив відособлення [54].

Т.В.Снегір'ова, досліджуючи підструктури "Я" старшокласників, оперує поняттями ідентифікації і відособлення. Зв'язок ідентифікації з відособленням виглядає, на думку автора, абсолютно закономірним, і головне, визначальним у процесі становлення особистості [36].

М.Драганов визначає особистість як сукупність взаємопов'язаних ідентитетів (визначення себе через віднесення до різних спільнот), що впливають один на одного. Самоідентифікацією позначається процес ототожнення особистістю себе з різними соціальними групами. Саме за допомогою самоідентифікації, на думку вченого, відбувається внутрішнє структурування особистості, створення її ієрархічних рівнів. Самоідентифікація з одним рівнем означає відособлення від інших і має прояв у відхиленні їх норм. Особистість вибирає конкретне, специфічне виконання даної ролі із загальноприйнятими нормами, що пов'язані з цією роллю, і таким чином створює можливість ідентифікації частини себе з частиною всіх людей відповідної категорії [58, 183].

Українські дослідники Ю.М.Швалб та О.В.Данчева розглядають відособлення поряд з поняттями самотності та усамітнення. Автори розглядають відособлення і відчуження як два альтернативних шляхи розвитку особистості. Юнацький вік вони вважають останнім періодом, коли закінчується об'єктивна необхідність у відособленні і відбувається психологічний перехід від системи управління до самоуправління [50].

У широкому контексті розуміє відособлювальні процеси Е.Фромм. На думку цього психолога, лише подолавши інцестуальні зв'язки, людина може критично поставитися до своєї групи; саме за такої умови вона у змозі взагалі повноцінно існувати. Е.Фромм особливо підкреслює, що вже сам факт наявності самосвідомості людини ставить перед нею проблему відособлення [10], [19], [23].

Аналіз контексту вживання поняття відособлення в психологічній і педагогічній літературі дозволяє зробити такі висновки.

1. Відособлення виражає глибинну тенденцію в розвитку природи людини до все більшої відокремленості й автономності.
2. Відособлення - це процес усвідомлення власної самостійності та ідентичності.
3. Відособлення — це усвідомлена активність суб'єкта до виділення себе в групі, соціумі.

На наш погляд, друге визначення дає змістовну характеристику даного явища. Відособлення у своїй суті має на меті дати людині можливість відчувати власну автономність і самостійність, усвідомити свою індивідуальність, неповторність, унікальність. Вивчення відособлення як процесу дає можливість розглядати дане явище в динаміці, як сукупність подій, станів. їх змін, що має певну спрямованість.

### 1.3. Структура та критерії дослідження процесів ідентифікації і відособлення.

Для вивчення процесів ідентифікації і відособлення у підлітковому і ранньому юнацькому віці, на нашу думку, найбільш продуктивним видається застосування системного підходу, якому відповідає багатомірність ідентифікації і відособлення, багатофункціональність прояву цих явищ, їх будова. У своїх поглядах ми будемо виходити з концепцій системного підходу В.П.Кузьміна, Б.Ф.Ломова, О.В.Скрипченка [19], [27], [63, 75-76], [64, 146-151]. Ідентифікація і відособлення розглядатимуться нами як процеси, які відбуваються закономірним плином [89], мають різнопорядкові структурні компоненти [97], цілісні у тісних взаємозв'язках своїх складових та їх підсистем [64],

До *ідентифікації* в психологічній літературі спостерігається переважно однобокий підхід. Так, значна частина вчених у процес ідентифікації включають емоції [5], [15], [20], [31], [42]. Зроблені спроби

описати мотиваційний бік ідентифікації в роботах М.М.Обозова, В.С.Собкіна, Л.В.Попової, Є.В.Шенкевець [118], [137], [168]. Розглядається когнітивний аспект ідентифікації [24], [85], [00], [95]. Деякі дослідники, керуючись поглядами про цілісну природу ідентифікації, вивчають її як багатоструктурне (Р.Л.Крічевський, Л.В.Попова, Є.В.Шенкевець, М.М.Обозов) і багаторівневе (К.М.Дубовська, Р.Л.Крічевський, Ю.М.Орлов) явище.

Л.В.Попова, Є.В.Шенкевець вважають, що потрібно уточнювати і поглиблювати розуміння структури ідентифікації. На думку вчених, ідентифікація має такі компоненти: емоційний, когнітивний, соціальний [37].

Р.Л.Крічевський виділяє емоційний, когнітивний та поведінковий компоненти ідентифікації [87]. М.М.Обозов розглядає багатоконпонентність ідентифікації в динаміці. Він вважає, що "по мірі дорослішання людини взаємозалежності між когнітивним, афективним і поведінковим компонентами ускладнюються" [12, 109]. Ми беремо за основу погляди О.В.Скрипченка про цілісну природу ідентифікації, вважаємо дане явище динамічним процесом і розглядаємо його структуру як чотирьохкомпонентну: інформаційну, мотиваційну, операційну, емоційну.

*Інформаційна* складова процесу ідентифікації проявляється у використанні суб'єктами знань про загальнолюдські цінності взагалі і конкретно в об'єктах ідентифікації: у самого себе. Цінності стають критерієм оцінки особистістю дійсності, суспільства, власної оцінки.

Про механізм засвоєння соціальних норм, зразків, цінностей у своєму дослідженні писав А. Бандура . Р.Аткінсон висловив думку про тип моральні уявлення дитини і формування певної системи цінностей залежать від її ідентифікації з батьками [21].

Л.М.Лазовік у своїй роботі показав, що люди демонструють таку ж схожість у моральних оцінках зі своїми батьками, як і з іншими людьми, коли вони керуються подібною системою вартостей [27].

У розумінні М.Герберта, в процесі ідентифікації один суб'єкт

уподібнюється іншому, коли переймає вартості, погляди, установки вибраного об'єкта [24]. Схожу думку висловив Б.Д.Паригін відносно питання уподібнення людей один одному [128]. Однак вчений наголошує на двосторонньому, взаємному процесі переймання норм, цінностей, зразків суб'єкта і об'єкта ідентифікації.

В.А.Петровський вважає, що "орієнтація на іншого ... опосередковує процес засвоєння норм і вартостей, які закарбовані в певному еталоні" [13, 28]. Говорячи про підлітків, автор мав на увазі еталон дорослості.

Р.Л.Крічевський висловив думку про ціннісну природу ідентифікації. Дослідник вважає, що в процесі міжособистісної взаємодії відбувається співвіднесення суб'єктами взаємодії їхніх ціннісних систем [87].

Л.В.Попова, Г.В.Дьяконов допускають можливість використання поняття "ціннісна ідентифікація". На думку вчених, вона "здійснюється через досягнення певної схожості ціннісних орієнтацій суб'єкта і об'єкта ідентифікації" [36, 23].

Вивчення інформаційної складової процесу ідентифікації має здійснюватися через виявлення таких підструктур: знання суб'єкта ідентифікації власних моральних вартостей; вартостей близьких людей; знання загальнолюдських вартостей. На наш погляд, дослідження цієї складової може включати два аспекта. Перший передбачає вивчення особистісної та соціальної аутоідентифікації суб'єкта. Це означає виявлення ним і усвідомлення рис, з якими ідентифікується, проектуючи їх на власну особистість. Особистісні риси і моральні вартості виступають об'єктом пізнання суб'єкта, які складають систему цінностей індивіда. В даному випадку суб'єкт розглядає в ролі об'єкта власну атрибуцію. Другий аспект передбачає виявлення рис близьких для суб'єкта людей, з якими б йому хотілося ідентифікуватися і які хотів би бачити у собі. Інакше кажучи, в цьому процесі об'єктом ідентифікації є навколишнє оточення. Якщо перший аспект вивчення інформаційної складової передбачає усвідомлення власних морально-етичних вартостей і особистісних рис та є громіздкою

внутрішньою роботою, то другий характеризується зовнішньою активністю суб'єкта, спрямованою на навколишній світ.

*Мотиваційна* складова процесу ідентифікації проявляється у прагненні суб'єкта ідентифікації до спілкування і наслідування інших його учасників. Вивчення мотиваційної складової процесу ідентифікації ми пов'язуємо з дослідженням трьох підструктур. Перша пов'язана з почуттями, що стимулюють спілкування з іншою людиною чи групою людей. Друга - з потребами, що спонукають виділяти у об'єкта ідентифікації чи у себе самого окремі риси, морально-етичні вартості тощо. Третя підструктура пов'язана із прагненням суб'єкта ідентифікації бути схожим на іншу реальну чи явну особу або ідеал, що стосується причин вибору суб'єктом ідентифікації об'єкта.

На рівні сутності ідентифікація розуміється як явище спілкування. В ньому вирішальну роль відіграє момент міжособистісного впливу суб'єктів. Значущий інший впливає на партнерів по спілкуванню. В результаті він стає об'єктом наслідування, ототожнення, уподібнення. Отже, в процесі ідентифікації відбувається вплив одного учасника спілкування на іншого. У суб'єкта виникає прагнення наслідувати певні поведінкові, особистіші характеристики об'єкта.

М.М.Обозов, даючи характеристику підліткового і раннього юнацького віку, в першу чергу акцентує увагу на перебудові взаєностосунків з дорослими і ровесниками, яка зумовлена зміною мотивації даних вікових категорій [118]. Підлітки і юнаки, керуючись потребою у виборі або нового об'єкта ідентифікації, або доповнення вже існуючого новими рисами, прагнуть розширити коло свого спілкування і намагаються проявляти активність у самих актах спілкування.

В.С.Собкін вважає, що в подібній мотивації відображена не тільки зовнішня феноменологія (реально існуючий мотив наслідувати суб'єктом об'єкта), а й внутрішній механізм процесу ідентифікації [68].

Р.Л.Крічевський, К.М.Дубовська у своєму дослідженні довели, що

таким внутрішнім механізмом у процесі ідентифікації в групі є вплив у лідерстві [86]. Виділені ними рівні ідентифікації (I - бажання суб'єкта наслідувати об'єкт; II-уподібнення йому в поведінці; III— значущий інший виступає в якості регулятора поведінки суб'єкта) означають прийняття суб'єктом позиції значущого іншого, який виступає в ролі зразка.

Л.В.Попова. Є.В.Шенкевець тлумачать феномен ідентифікації як мотив і можливість діяти за зразком [36, 28]. Об'єктом може бути й реальна поведінка, й ідеальний образ цієї поведінки.

Згідно поглядів А.Бандури, внутрішні мотиви індивіда спричиняють виникнення модельованої поведінки в ідентифікації [11]. Інакше кажучи, процес ідентифікації характеризується засвоєнням суб'єктом мотивації поведінки, норм, зразків об'єкта [19].

На нашу думку, мотиваційну складову процесу ідентифікації можна досліджувати двома шляхами. По-перше, варто розглянути входження і функціонування індивіда в спільноту, виявити потребу, що стимулює до спілкування, а також визначити, як бажання спілкуватися впливає на процес ідентифікації особистості. По-друге, довести, що спонукає суб'єкта виділяти у людини риси, моральні вартості, як і чому виникає прагнення бути схожим на іншого

*Операційна* складова процесу ідентифікації включає в себе співставлення одного об'єкта з іншим на основі деяких ознак чи властивостей. Цей процес пов'язаний із розпізнаванням образів, утворенням узагальнень, аналізом, класифікацією знайомих предметів, явищ, систем тощо. Ідентифікація пов'язана з віднесенням обраного об'єкта до певного класу, типу особистості, визнанням його цілісності та ідентичності самому суб'єкту. Операційна складова включає вивчення підструктур, які стосуються дій та операцій, що виконує суб'єкт ідентифікації. До першої підструктури входять перцептивні дії, пов'язані із спілкуванням об'єктів ідентифікації, із спостереженням за цими об'єктами та самоспостереженням суб'єкта за власними рисами, якостями тощо. Друга підструктура включає

мнемічні дії, пов'язані з пригадуванням власних вартостей та вартостей, притаманних об'єктам ідентифікації. До третьої підструктури входять мисленнєві дії та операції, пов'язані з аналізом, вибиранням, знаходженням схожого, групуванням, усвідомленням цінностей власних і об'єктів ідентифікації.

Когнітивний підхід у розумінні ідентифікації ґрунтується на положенні когнітивного напрямлення в психології особистості (Дж.Келлі) про орієнтацію на модель у процесі сприйняття людиною самої себе [19, 450-452]. Людина сприймає себе як суб'єкт, який має деякі спільні риси з моделлю (об'єктом) [14, 317]. Згідно когнітивної теорії, ідентифікація виникає внаслідок розвитку когнітивного процесу, який характеризується сильним прагненням суб'єкта до досягнення згоди у своїх уявленнях про себе [19].

М.М.Обозов, характеризуючи ідентифікацію як явище, яке існує в свідомості індивіда, зауважує, що ключовим моментом є фіксація суб'єктом усвідомлюваної схожості між ним і об'єктом ідентифікації [12]. При чому спочатку ця схожість має виражений суб'єктивний характер, а згодом набуває рис об'єктивності і стає вирішальним. Серед етапів процесу усвідомлення суб'єктом своєї схожості з об'єктом автор називає активізацію емоційної пам'яті (життєвий досвід спонукає людину емоційно ототожнювати себе з іншим) і порівняння його власних рис з рисами об'єкта [12].

О.О.Бодальов вживає термін "когнітивна ідентифікація", під яким він має на увазі суб'єктивне уявлення про тотожність власних рис рисам партнера (співпадання самооцінок і оцінок, які приписуються партнеру за різними особистісними рисами) [14]. Автор надає значення фактору тривалості спілкування між суб'єктом і об'єктом ідентифікації.

Передумовою виникнення уявлення суб'єкта про тотожність його рис і рис об'єкта ідентифікації, за О.О.Бодальовим, є міжособистісне взаєморозуміння. Вчений вважає, що людина формує образ партнера по

взаємодії, постійно порівнюючи конкретних осіб один з одним, зі своєю особистістю, з психологічними характеристиками та етичними еталонами [14].

І [ри взаємодії, як основі ідентифікації, людина спирається на свій життєвий досвід, активізуючи процес пам'яті [24, 145]. Одночасно підключаються процеси сприймання і мислення [24, 145-147].

О.В.Скрипченком, І.М.Бушаєм, Л.О.Скрипченко [62, 24] розроблена структура перцептивних дій, керуючись якою можна описати акт сприймання процесу ідентифікації. Спочатку суб'єкт виділяє комплекс стимулів із великого потоку інформації. Він висуває гіпотезу про те, що ця інформація не пов'язана з певним об'єктом і накладає її, як кальку, на риси вибраного об'єкта. Потім у пам'яті відбувається пошук аналогічних чи близьких чуттєвих ознак щодо об'єкта ідентифікації. Наступним кроком стає гіпотетичне віднесення сприйнятого об'єкта до певної категорії. Після цього суб'єкт ідентифікації прагне віднайти додаткові ознаки об'єкта ідентифікації, які б могли підтвердити або заперечити віднесення його до певної категорії. В результаті об'єкт ідентифікації остаточно відноситься до певного класу і категорії. В процесі здійснення перцептивних дій суб'єктом ідентифікації вибирається об'єкт, який може бути як реальною людиною, так і уявним образом.

Переробка ідентифікаційного досвіду особистості відбувається завдяки мисленнєвим діям і операціям процесу ідентифікації: аналізу, порівняння, вибирання схожого, узагальнення, конкретизації. Здійснюючи їх, суб'єкт спирається на власні знання про вартості й риси свої та близьких людей.

В.В.Абраменкова вважає, що порівняння здійснюється через проекцію та інтроекцію [4]. Під проекцією ми розуміємо перенесення даного змісту в напрямку від суб'єкта до об'єкта ідентифікації. Інтроекція - це включення в психіку суб'єкта якостей, які властиві об'єктам зовнішнього світу. В даному випадку ідентифікація відбувається в межах схеми "суб'єкт — "Я" (в ролі об'єкта).

Спочатку через проєкцію виділяються на загальному фоні основні контури образу об'єкта. Потім на об'єкт ідентифікації переноситься суб'єктивне ставлення до їх рис і властивостей. У даному випадку інтроекція виконує роль аналізу та порівняння нової інформації та співвідношення її з внутрішніми індивідуальними особливостями суб'єкта. В загальному ж відбувається відображення властивостей та особливостей тієї людини чи ідеалу, з якими є бажання ідентифікуватися. Це викликає певне емоційне ставлення до об'єкта ідентифікації, а інформація так чи інакше впливає на когнітивну сферу.

Потім через проєкцію відбувається процес наділення об'єкта ідентифікації схожими властивостями з суб'єктом. Це створює, як зазначав Т.Шибутані, момент тотожності, який слугує основою ідентифікації [21].

Виокремлення *емоційної* складової процесу ідентифікації ґрунтується на баченні її як результату самоототожнення однієї людини з іншою чи групою людей на основі встановлення з ними емоційних зв'язків, включення їх у свій внутрішній світ, прийняття їхніх норм, вартостей, зразків. Вона включає п'ять підструктур. Перша пов'язана із встановленням емоційного зв'язку суб'єкта Ідентифікації з людиною чи групою людей - об'єктами ідентифікації. Друга пов'язана з переживанням суб'єктом почуттів вибраних об'єктів ідентифікації. Третя - із співчуттям до їхніх особливостей характеру, поведінки, виникаючих проблем. Четверта - із симпатією до них. П'ята - з емпатійними переживаннями суб'єкта ідентифікації по відношенню до об'єкта.

З.Фрейд розглядав ідентифікацію переважно як емоційний феномен і пов'язував його з любов'ю дітей до своїх батьків, на основі чого виникає наслідування їхніх норм і вартостей [18].

Е.Вайсс, послідовник психоаналізу, ввів поняття "резонансної ідентифікації" як засобу зміни структури Еґо [2]. Як вважає дослідник, індивід сприймає внутрішні переживання інших людей як свої власні і може їх відтворити. Продукт резонансної ідентифікації стає включеним у власне

почуття Его суб'єкта.

Т. Шибутані вважає, що пізнання іншої людини неможливе без розуміння її внутрішніх переживань. Такий процес вчений називає частковою ідентифікацією себе з іншими: суб'єкт ідентифікації уявляє, як би він себе почував, якби був іншою людиною [21].

Н.Н.Авдєєва вважає, що основним змістом ідентифікації є безпосереднє переживання суб'єктом тотожності з об'єктом на основі емоційного зв'язку [5]. В.А.Петровський, О.Е.Насіновська, А.В.Петровський висвітлюють даний аспект у своїх роботах у контексті вивчення особливостей взаємодії учасників спілкування [15], [131], [132], [134].

Т.П.Гаврилова зазначає, що в процесі спілкування суб'єкт вчиться співвідносити себе з іншими Відгукуючись на переживання іншого, людина реалізує свій минулий досвід, своє уявлення про те, що допомагає або перешкоджає благополуччю людей взагалі і конкретної людини зокрема, своє вміння зрозуміти, відчувати, що відбувається з іншим [43; 16].

М.М.Обозов вважає ідентифікацію механізмом розуміння особистістю іншої людини. Вчений зробив спробу ввести співвідношення між поняттями "ідентифікація" та "емпатія" [120]. Г.В.Дьяконов емпатію вважає феноменом емоційної ідентифікації [61].

Описана вище структура та її підструктури утворюють конструкт-ідентифікацію як динамічний процес. Ми вважаємо, що дане розуміння структури процесу ідентифікації може доповнити попередні теоретичні та експериментальні дослідження з цієї проблеми. Його застосування в роботі з учнями підліткового і раннього юнацького віку дасть можливість виявити вікові та індивідуальні особливості протікання процесу ідентифікації в дані періоди.

Процес *відособлення* ми розглядаємо як багаторівневий, виходячи з поглядів А.В.Мудрика про особливості відособлення у старшому шкільному віці [ПО].

Перший рівень пов'язаний з відособленням підлітків і юнаків у складі своєї вікової групи, другий - у складі великих спільнот однолітків, третій - відособлення певного підліткового чи юнацького колективу (наприклад,

шкільного класу, спортивної секції і т.ін.) від інших, четвертий - відособлення особистості всередині колективу або групи.

Коли піднімається питання про відособлення підлітків чи юнаків у складі своєї вікової групи, то мається на увазі проблема автономії підлітків і особливо юнаків. Автономія викликана збільшенням інститутів соціалізації та розширенням способів їх дій. На цих моментах у формуванні особистості вчені докладно зупинялися [68], [78], [79], [110]. Констатуючи ці особливості, ми підкреслимо багатогранність та історичний характер вікового періоду підліткового і раннього юнацького віку. Індивід, що стоїть на порозі формування своєї особистісної зрілості, швидко набуває основних ідентифікаційних рис, характерних для його вікової групи, які відособлюють його від інших.

Відособлення підлітків і юнаків в межах великих груп однолітків проявляється в основному у певних нормах поведінки і взаємостосунків, в рисах стилю поведінки. Підлітки та юнаки мають свій особливий мовленнєвий стиль, який нагадує жаргон. Визнається тільки своя мова, в якій відчувається спрощення слів, її англізація, викликана впливом англомовної культури. Падіння ідеологічних та культурних бар'єрів позначилося не тільки на стилі розмови, а й на поведінці. Вона характеризується безпечністю, інколи показовою зухвалістю. Однак суть цього явища полягає в тому, що підліток чи юнак ідентифікує себе з однолітками і водночас відособлюється від інших груп.

Підлітки і юнаки прагнуть відособити, вирізнити себе також через одяг. Так звана молодіжна мода відрізняється своєю особливістю. Вона є засобом руйнування одноманітності, захисним механізмом від монотонності. І в той же час дає можливість підліткам і юнакам задовольнити потребу в психологічній розрядці, зводячи свою новітність до певного стереотипу [16].

Відособлення підліткових і юнацьких колективів від інших охоплює ряд проблем, пов'язаних з питанням групової інтеграції. Такий рівень відособлення приводиться в дію завдяки механізму "ми-вони", який описав Б.Ф.Поршнев [139]. Члени підліткової або юнацької спільноти зближуються і згуртовуються, усвідомлюючи свою належність до цілісності, що виражається категорією "ми". При

цьому вони тим сильніше відчують групову інтеграцію, єдність у відчутті "ми", чим сильніше протиставляють себе членам іншої групи, яка отримує назву "вони". Свідомість "вони" до певної міри є більш первинною, бо саме завдяки протиставленню "їм", члени "ми" усвідомлюють свою спільність. Отримуючи емоційне забарвлення, свідомість "ми" підліткових і юнацьких колективів породжує певні поляризовані стереотипи: все, що у "нас", - це добре, а все, що у "них", - це погано, неправильно та ін. У результаті такого відособлення утворюються групи, через включеність в які індивід набуває соціальних форм поведінки.

Проте особистість відокремлюється від "інших" не тільки як член певної групи, вона, окрім того, прагне відособитися у самій групі. Цей аспект відображає четвертий рівень відособлення. В нашому дослідженні ми зупинимося на ньому, бо вивчення відособлення підлітків і юнаків всередині своїх груп торкається низки питань, пов'язаних із проблемою формування підростаючої особистості. Дослідженню даного аспекту відособлення присвячена публікація Н.О.Головань, яка розглядає відособлення особистості в групі як форму самовизначення і самоутвердження. Дослідниця вважає, що потяг до самовизначення через відособлення присутній фактично протягом всього життя, проте особливої гостроти й актуальності він набуває в ранній юності [50].

У нашому дослідженні відособлення буде визначатися як індивідуально-особистісне явище, процес індивідуалізації суспільних відносин на рівні міжособистісних стосунків.

На наш погляд, варто зосередити увагу на дослідженні таких проявів четвертого рівня відособлення у підлітків і юнаків, як усамітнення і відчуження, що є кардинально протилежними у характері впливу на розвиток особистості підлітків і юнаків.

*Усамітнення* розглядається нами як форма прояву процесу відособлення у підлітків і юнаків, коли людина, занурюючись у свій внутрішній світ, абстрагується від оточуючого, аналізує свої внутрішні проблеми, вдається до рефлексії.

Кардинально протилежною формою відособлення у підлітковому і ранньому юнацькому віці ми вважаємо *відчуження*. Воно виникає, коли прагнення відособитися

доходить до крайніх меж [2], [64], [165], [195], [216].

У психології проблема відчуження недостатньо досліджена, хоча й існують певні нароби у працях зарубіжних і вітчизняних вчених. Особливо актуальним є вивчення цього стану у підлітків і юнаків з метою запобігання утворенню негативних явищ у процесі формування підростаючої особистості.

З.Фрейд першим з психологів використав поняття "відчуження". Він пов'язував феномен відчуження з патологічним розвитком особистості, для якої соціальна культура виступає чимось ворожим її природі. Самовідчуження, за Фрейдом, веде або до невротичної втрати свого власного "Я" - деперсоналізації, або до втрати почуття реальності навколишнього світу - дереалізації [185].

На нашу думку, перспективним виглядає розгляд відчуження в ракурсі гіперболізації відособлення. Найчастіше відчуження розуміють як максимальне відособлення людини як у філо-, так і в онтогенетичному аспектах (К.Маркс, З.Фрейд, Е.Фромм, П.Тейяр де Шарден, А.Камю, К.Ясперс та ін.). Психологічно це виражається в почутті самотності, відстороненості, аутизмі тощо. Однак сьогодні актуальною стає ототожнювальне відчуження, суть якого полягає в "розчиненості" особистості у зовнішніх об'єктах, коли під впливом загального процесу розвитку цивілізації, збільшенням об'єктів соціалізації людина перестає відчувати свою цілісність. Хоча ще А.С.Макаренко виступав проти "розтягування" людини по різних колективах, бо це погіршує її формування і самовизначення [101]. Цими причинами можна пояснити популярність теорії ідентичності Е.Еріксона, який вважає, що проблема пошуку Я - ідентичності стає глобальною психологічною проблемою [207].

Англійський психолог Ф.Зімбардо пов'язує виникнення у людини такого стану з проблемою сором'язливості. На його думку, особистості, сором'язливість яких доходить до дуже високого рівня, відчувають безмежний страх перед людьми кожного разу, коли демонструють свої дії на публіці. В такому стані вони відчувають безпорадність. Єдиним виходом є уникнення контакту з людьми. В гірших випадках сором'язливість набуває форми неврозу, коли свідомість людини перебуває у стані фрустрації, що знаходить своє вираження в депресії, а інколи може призвести до

самогубства [64].

А.В.Мудрик вказує, що сором'язливість, якщо вона дуже сильна, може приводити до надмірного "занурення в себе", навіть до депресії [109]. Вчений вважає, що крайні інтраверти схильні до такого стану. Характеризуючи особливості раннього юнацького віку, він зазначає, що в цей період прояви інтра-і екстравертованості утворюють не континуум, а швидше замкнену криву, бо, у відповідності з психологічними особливостями віку, нерідко крайній інтраверт може поводити себе як крайній екстраверт. Такі крайнощі у поведінці можуть спричинити втрату людиною орієнтації у стосунках з оточуючими, неможливість знайти злагоду з собою. Таким чином вона потрапляє у стан відчуження.

В.О.Татенко, І.Є.Максак проблему відчуження розглядають у рамках дослідження психологічних проблем "важких" підлітків. Відчайдушна рішучість і самовпевненість таких учнів є зовнішньою формою, яка компенсує хворобливе переживання самотності й безпомічності, зневіри у власних силах [173, 38].

В.А.Петровський, М.В.Полевая відчуження трактують як втрату людиною почуття власної суб'єктності у спілкуванні з іншими (і з самим собою, коли мається на увазі особливий випадок - самовідчуження людини) [135]. У звичайному розумінні, відчуження, на думку вчених, - це неповнота, обмеженість, уцербність свого "Я", що у випадку відчуження людина відчуває розкол: вона діє як суб'єкт, але при цьому не переживає себе як діючу особу. Так констатується відчуття втрати суб'єктності, а отже, і виникнення відчуження.

О.В.Скрипченко, О.С.Падалка, Л.О.Скрипченко використовують поняття "відчуження" при характеристиці міжособистісних взаємин, коли "індивід протиставляється іншим індивідам, групам" [165, 233].

Г.С. Абрамова пов'язує відчуження з виникненням псевдолюбові як форми спасіння від самотності за рахунок створення відношення залежності себе від конкретних якостей іншої людини і навпаки, що призводить до зниження цінності людини [2]. На думку автора, це стає дуже актуальним у віці 13-17 років, тому що в даний період особистість стикається із таємницею свого "Я", яке постійно змінюється. Здійснюючи величезну роботу по його вибудові, підлітку необхідне

отримання узагальненої інформації про персоніфіковану сутність людини, іншими словами, про моральний ідеал, що дає спілкування з дорослими. Г.С.Абрамова вважає, що відчуження у 13-17 років виникає, коли підрастаюча особистість стикається з культурою дорослих, де універсальні інструкції цінуються більше за індивідуальні прояви життя.

В.П. Зінченко зауважує, що на сучасному етапі спостерігається відчуження підрастаючої особистості від навчальної діяльності, від її предметного змісту. Відбувається відчуження освіти від духовності, культури, від особистості [68].

### Висновки до першого розділу

Як видно з огляду літератури, у зарубіжній і вітчизняній психологічній науці існують різноманітні погляди на природу відчуження, причини його виникнення. • Однак дослідники сходяться до спільного висновку: відчуження призводить до втрати особистістю власного "Я", неможливості окреслити перспективу свого майбутнього і невміння справитися з життєвими проблемами.

Відчуження може спричинити блокування повноцінного розвитку підрастаючої особистості. Вивчення проблеми відчуження у підлітків і юнаків є надзвичайно актуальним, якому має бути присвячене окреме наукове дослідження. В рамках нашої наукової роботи завдяки дослідженню відчуження буде продемонстровано різновекторність протікання процесу відособлення.

Отже, розглянувши структурні компоненти процесу ідентифікації (які відображені в додатку А.1), рівні і прояви процесу відособлення (що відтворені в додатку А.2), ми вважаємо, що критеріями дослідження характеру протікання процесів ідентифікації і відособлення є:

- наявність чи відсутність об'єкта ідентифікації, який уособлює певну систему вартостей;
- мотивація ідентифікуватися;
- потреба у спілкуванні як засобі пізнання інших людей;

- емоційна сприйнятливість до ідентифікації;
- сприймання об'єкта ідентифікації;
- порівняння його суб'єктом з власною особистістю;
- ставлення до усамітнення як можливості піддати аналізу власне буття і віднайти своє "Я".

## РОЗДІЛ 2

### ДОСЛІДЖЕННЯ СПЕЦИФІКИ ІДЕНТИФІКАЦІЇ ТА ВІДОСОБЛЕННЯ ПІДЛІТКІВ

#### 2.1. Обґрунтування дослідного інструментарію

Підлітковий вік - це самий важкий і самий складний із усіх дитячих років період, що представляє собою, становлення особистості . Найбільш важливою відмітною ознакою цього періоду є фундаментальні зміни, що відбуваються в сфері самосвідомості підлітка, які мають кардинальне значення для всього наступного розвитку й становлення підлітка як особистості . Згідно з думкою Б. Г. Ананьєва, свідомість, пройшовши через багато об'єктів відносин , саме стає об'єктом самосвідомості й, завершуючи структуру характеру, забезпечує його цілісність, сприяє створенню й стабілізації особистості .

Метою даної роботи у цьому сенсі є вироблення критеріїв оцінки процесів ідентифікації і відособлення, вивчення наявних моделей цих процесів, аналіз і визначення їх частоти і факторів утворення. Проведене автором дослідження в подальшому має послуговуватися саме для діагностики проблемних фаз і моделей ідентифікації підлітків із родин, сприятиме впровадженню реабілітаційних заходів по корекції ідентифікаційна ранніх стадіях. Підходячи до формування методології дослідження автор однак стикнувся з рядом концептуальних суперечностей у визначенні формальних ознак родин, як таких (адже відбір генеральної сукупності досліджуваної групи мав складатися саме з підлітків з цих родин). У другому розділі приведений аналіз наявних підходів, описана типологія, яку автор має за доцільне взяти на озброєння. Попри це, визначити сукупні формальні ознаки всіх родин і віднайти їх потрібну, а головне репрезентативну кількість в межах звичайної загальноосвітньої школи було досить важко. Так автор пішов шляхом укрупнення ознак зосередившись на

низькі загальних критеріїв. Одним з головних яких став-це нуклеарна родина ( як самий простий тип родини ) і родини де діти виховуються другим поколінням (дідусями –бабусями (дискантна родина). Окремо ж були розглянуті родини, діти з яких перебувають на обліку в центрах соціальної опіки і піклування через пияцтво і асоціальний спосіб життя їх батьків. Однак більшість таких дітей не потрапила в поле нашої уваги по причині як невідвідування їми школи так і фактом ускладненого пошуку їх місцезнаходження (переважно це – вулиця, дитячі будинки, інтернати, розподільники тощо).

У роботі були використані наступні методики:

- 1.Малюнковий тест «Три дерева».
- 2.Методика аутоідентифікації акцентуацій характеру Е.Г.Ейдемільера.
- 3.Методикою аутоідентифікацій Куна.
4. Дослідження типу батьківського відношення за методикою Е.Г.Ейдемільера
- 5.Аналіз соціограми (малюнковий тест) по Е.Г. Ейдемільеру.

Комплексне дослідження передбачало ряд етапів. Так спочатку була задіяна методика «Три дерева», апробована і детально описана зокрема дослідниками, далі тест-анкета «Хто я» (Кун) і ряд методик по Е.Г.Ейдемільеру.

Задана структура дослідження передбачалась власне логікою як метою проведення дослідження, ціллю якого було перш за все концептуалізувати (як типологізувати і описати) специфіку ідентифікації та відособлення підлітків із родин.

Досягнення мети в свою чергу є можливим фактом виконання поетапних прикладних завдань.

- з'ясування сили спрямованості змісту ідентифікацій
- типологія винайдених моделей ідентифікації
- визначення домінантного типу ідентифікації для різних груп досліджуваних

- порівняльний аналіз типів ідентифікації і відособлення в різних групах досліджуваних
- виявлення кореляції ідентифікації з відособленням в різних групах досліджуваних
- виявлення домінантних факторів впливу на тип ідентифікації і відособлення (характер, темперамент, тип родини тощо).

Таким чином об'єктом і предметом дослідження є:

Об'єкт – ідентифікація і відособлення

Предметом-специфіка ідентифікації та відособлення підлітків.

## 2.2. Аналіз результатів малюнквого тесту («Три дерева»)

Статистична обробка великого масиву показників малюнків дозволила досить чітко онаочила шукаєму специфіку, виявила кореляти, які дозволили типологізувати сукупними характеристиками різні види ідентифікацій. Чітко прослідковується є відмінності між типами. Звичайно кожен малюнок залишається при чому принципово індивідуальним витвором, якій відображає і ряд чисто суб'єктивних, особистистних рис. Мова йде про емоційність, темперамент дитини, її комунікативність тощо. Однак ці показники ми брали до уваги лише у виключно загальному контексті, в сукупності взаємозв'язку потрібних нам констант.

Так, наприклад, ми звертали особливу увагу на надто мало насичений фарбами малюнок перш за все при наявності нетипової диспозиції об'єктів і проблемного, ізольованого розташування образу себе.

Отже, аналізуючи всю сукупність виділених ознак ми перш за все сконцентрували свою увагу на персоніфікації себе дитиною у образі дерева (що є проекцією особистистної ідентифікації в соціальній диспозиції власної родини) і ее позиціонування по відношенню до інших фігур малюнка. Позиціонування себе по відношенні до інших об'єктів малюнка є важливим

для нас показником цього проективного тесту. Саме шукаючи підтвердження своїй гіпотезам про тісну кореляції ідентифікації з відособленням ми залучили цю методику яка давала можливість наочно співставити дві константи одночасно, оцінивши і їх взаємодетермінованість. Власне через це ми мали рішучість зробити спробу проаналізувати данні принципово якісного тесту кількісно. Як вже можемо судити з результату ця спроба виявилася досить результативною, адже не вважаючи на суб'єктивні особливості і унікальність кожного малюнка ми мали змогу віднайти, сумувати і оцінити наявність ознак які нас цікавили.

Означеному факту і збору репрезентативної інформації сприяла довготривала і кропітка підготовка до дослідження. Так для збереження чистоти експерименту діти малювали малюнки невеликими групами, сидячи по одинці за партами, під контролем класного керівника і дисертанта. Подібний контроль з одного боку виключав особистий контроль дорослого над кожною дитиною окремо, що дозволяло останній абстрагуватися, позбавитись бажання малювати щось очікуване (під тиском дорослого, або з бажання завоювати його симпатію), а з другого боку виключав контакт між дітьми, перешкоджав впливу одне на одного.

Важливим моментом було і використання однакових технічних засобів (однаковий папір, покладений вертикально), 12 однакових пачок олівців «1 вересня» (учні малювали групами по 12 чоловік). На виконання завдання дітям було дано достатньо часу – 25 хвилин. Ще п'ять хвилин йшло на розташування по-окремо за різними партами і пояснення завдання.

Перш ніж перейти до аналізу даних слід описати ті показники які власно і вивчались нами в процесі дослідження.

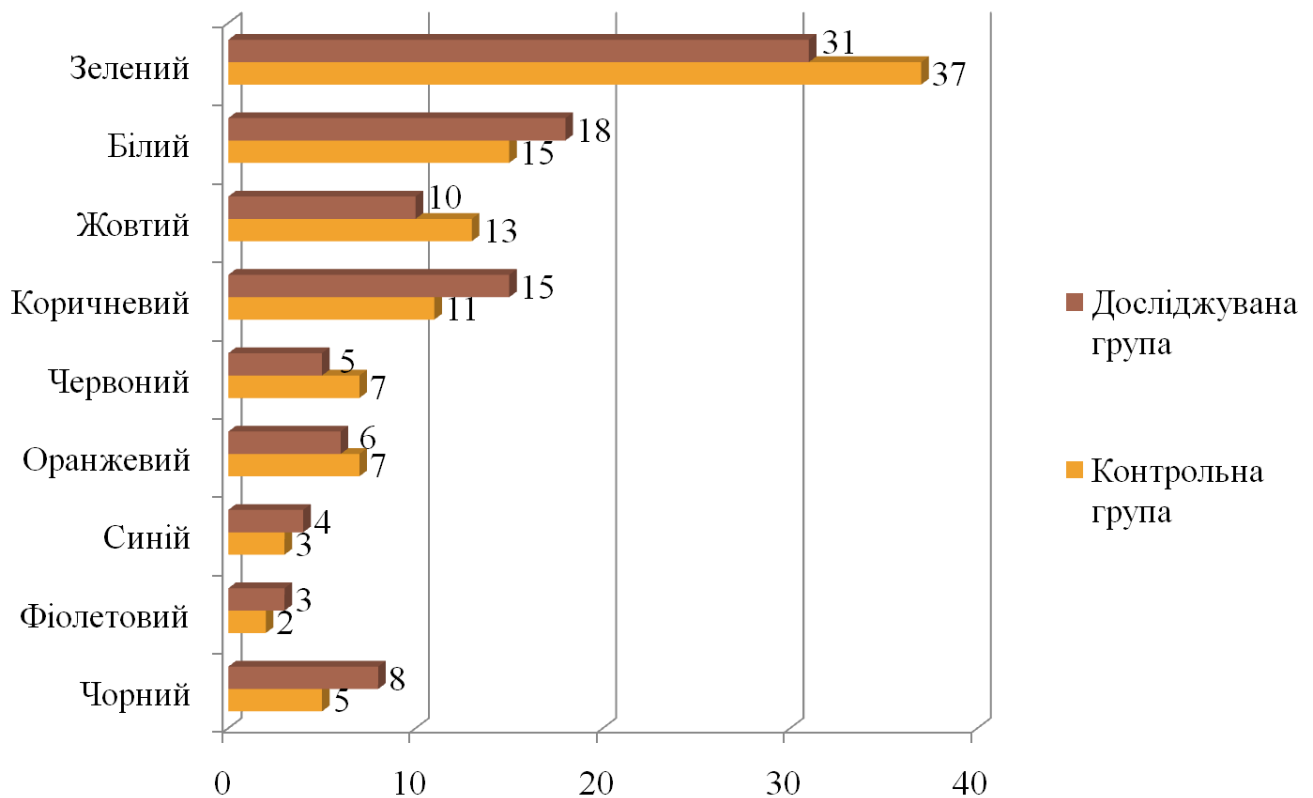
Так нами перш за все аналізувались

1. Кольори, їх насиченість і перевага відтінків у малюнках різних груп досліджуваних .
2. Розташування об'єктів малюнку на аркуші паперу (структура малюнку).

3. Диспозиція зображених дерев по відношенню одне до одного.
4. Типологія зображених дерев.
5. Персоніфікація себе в тип дерева дитиною і її диспозиція в загальній композиції.
6. Тип малюнку, його виразність, художність-схематичність, гармонійність-дисонансність і т.і.
7. Наявність додаткових деталей на малюнку, як то сонечко, трава, квіти і т.д.

Перейдемо до розгляду і аналізу вищезазначених ознак.

### 1. Перевага кольорів у різних груп досліджуваних



Аналізуючи ж наявну статистику легко помітити, що малюнкам контрольної групи на відміну від групи досліджуваної притаманна більша увага до зеленого, жовтого, червоного, помаранчевого (тобто теплих тонів), тоді як досліджувана група частіше ніж перші обирає білий та коричневий кольори.. Увага ж до теплих тонів у досліджуваної групи є трохи менше і не завжди статистично значимою. (1%-помаранчевий, 2%-червоний), однак вже і ця невеличка різниця свідчить про тенденцію.

Посилений же інтерес досліджуваної групи до білого кольору пояснюється тим, що як ми побачимо далі саме в цій групі більша кількість і контурних малюнків (не розфарбованих виконавцем). Кольори ж оцінювались як у сукупності так і по-окремо. Так, зрозуміло, що крона дерев зображувалась переважно за допомогою зеленого кольору (і це є характерним для обох груп).

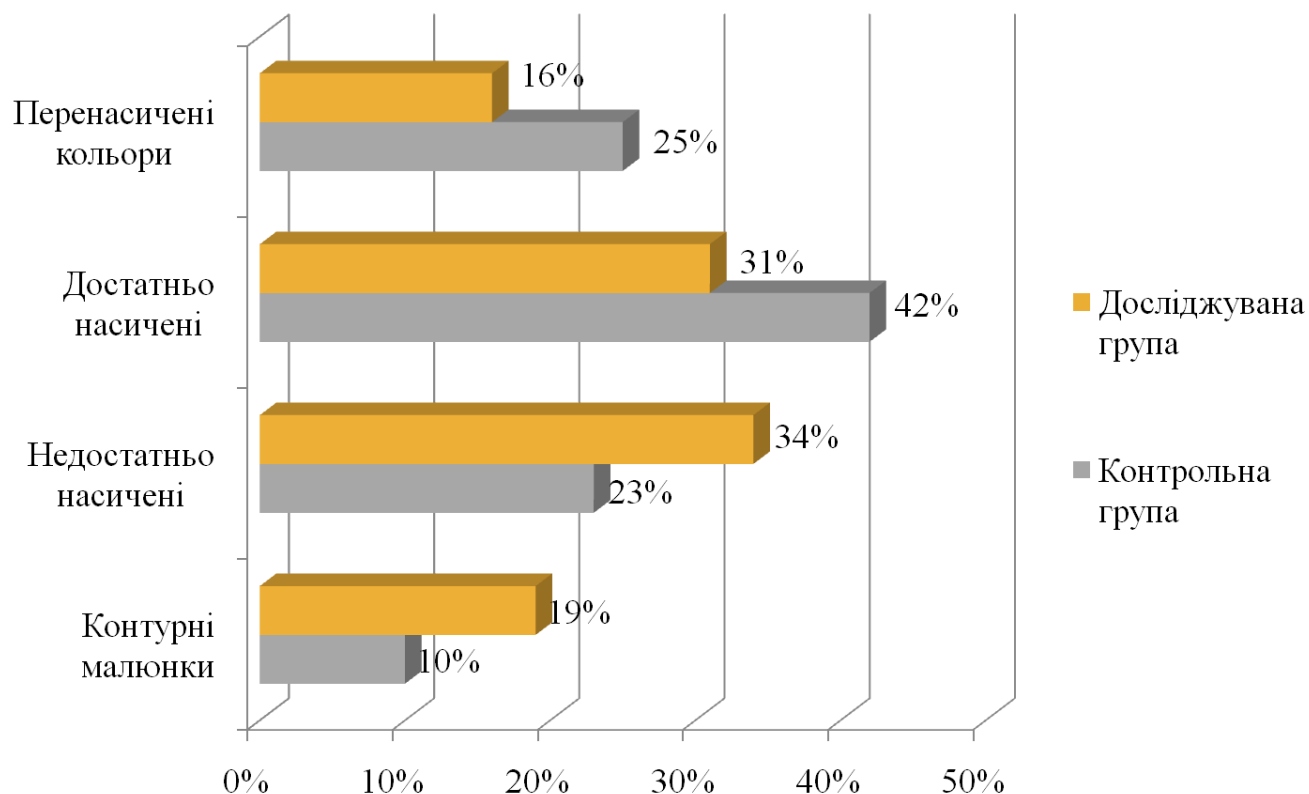
Стовбури ж дерев розмальовувалися дещо по різному. Так перевага інтересу до жовтого кольору у контрольній групі пояснюється саме його частішим використанням для означення стовбурів і гілок дерев, плодів на деревах тощо. Також діти з контрольної групи дещо частіше зображали на своїх малюнках сонечко.

Учні ж з досліджуваної групи для позначення стовбура значно більше використовували кольори темні, як то коричневий, чорний, навіть іноді фіолетовий.

Увага до темних тонів і контурних малюнків у досліджуваної групи, так як і перевага теплих тонів в малюнках групи контрольної свідчить про різність психо-емоційної тональності дітей у цих групах. З огляду на це можна припустити (що однак вимагає підтвердження іншими показниками) що для учнів контрольної групи притаманна більша емоційна відкритість, жвавість, контактність, креативність, впевненість у собі, активність, оптимістичність тощо.

Отож звернемося до наступного показника, а саме проаналізуємо насиченість кольорів у малюнках. Однак перш ніж ми до них звернемося слід нагадати що діти малювали однаковими олівцями, а отже насиченість кольору малюнка була виключно за їх бажанням і ні як не залежала від характеристик олівця.

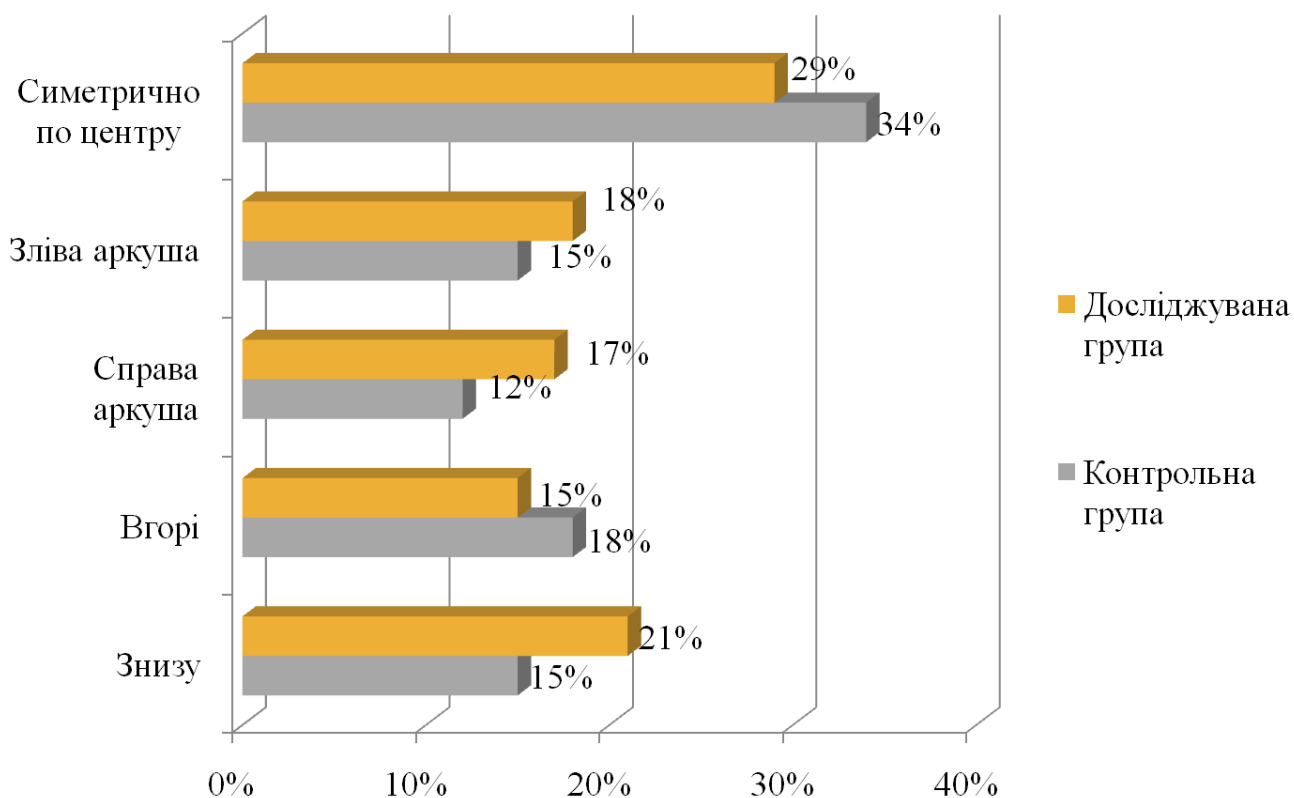
## 2. Насиченість кольорів



Так наявність вагомого відсотку контурних малюнків і суттєва частка малюнків недостатньо насичених у досліджуваній групі дає нам підстави стверджувати, що учні з цієї групи більше підпадають під ризик відчуження і нетипової ідентифікації ніж діти контрольної групи, Враховуючи ж те, що діти були нами розділені на групи по ознаці належності до мононуклеарної і нуклеарної родин можемо вже з емпіричною переконливістю припустити, що детермінантою означених особливостей є перш за все емоційний фон родини, стосунки з батьками, що обумовлюється в не останню чергу вже статусом родини.

Наступна показник, якій нас цікавить не менше- це розташування об'єктів малюнку на аркуші паперу.

### 3. Структурне розташування зображень на малюнку



Ці позиції також скажуть фахівцю багато суттєвого про досліджуваних. Так бажання розташувати малюнок внизу видає в дитині людину вдумливу, обачну, зважену, яка можливо вже має досвід несення відповідальності, але одночас чимось пригнічену, стурбовану. Якщо при цьому сам малюнок маленький, кути гострі, а фарби невиразні, то має справу і з крайнім ступенем стурбованості (тревожності), депресією і іпохондрією. Тут треба сказати що давати оцінку тому чи іншому показнику по кожному конкретному малюнку можна лише в сукупності з іншими ознаками малюнка і в такому випадку малюнок буде об'єктивним тестом психоемоційних особливостей дитини. Однак в нашому випадку ми досліджуємо лише загальні усукупненні риси всіх малюнків, що дозволяє проаналізувати загальні тенденції. Звісно урахування сукупності всіх показників малюнка дозволяє досить варіативно, а часто і прямо протилежно трактувати ту чи іншу константу, однак і загальні характеристики аналізу

всіх малюнків виокреслюють нам, як це вже зараз очевидно досить чітку картину специфікацій кожної групи досліджуваних.

Розташування малюнка по центру є оптимальним варіантом, якій не викликає особливої цікавості, адже видає в дитині впевненість у собі, гармонійність, чіткість уявлень про себе і своє місце в ньому, зрілість психоемоційність реакцій. .

Положення композиції більше вгорі, що характерніше для дітей із контрольної групи свідчить часто про їх розвиток уяви, емоційність, непрактичність, фантазерство (у негативному ключі - легковажність, несерйозність, іноді інфантилізм і навіть розбеженість ).

Комбінації вгорі зліва чи справа, знизу чи зверху по центру теж видаються інформативними , але ми не стали зупинятися на подібній деталізації обмежившись аналізом наявного матеріалу.

Положення малюнка зліва чи справа аркуша не має для нас принципової різниці. Важливим є лише те, що дитина розташовує зображення не по центру.

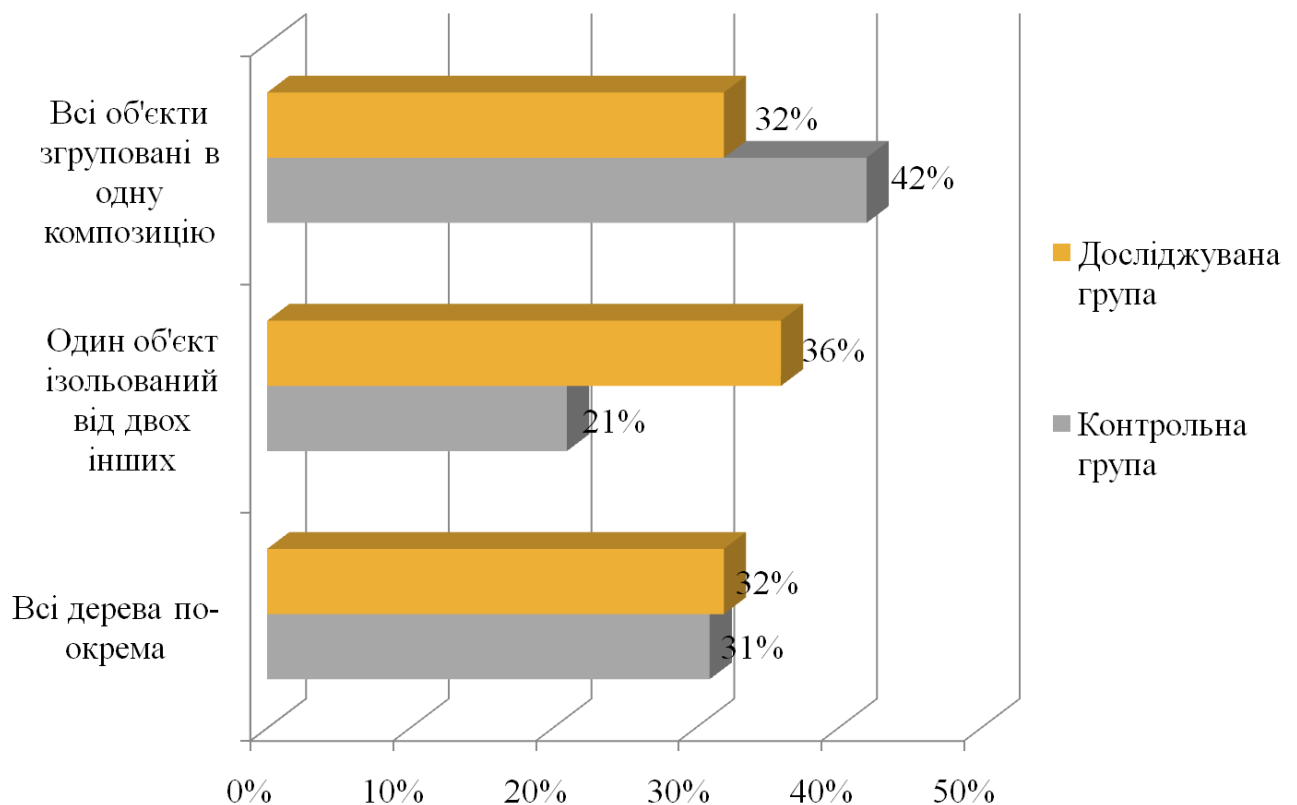
Цікавим для нас є і сама композиція зображених об'єктів, а саме чи є вона цілісною групою, або відображає ізолюваність одного з об'єктів, їх загальну розрізненість .

Так цілісність композиції є цікавим показником змістовності сюжету малюнку і хоча цей сюжет видається первинно заданим умовами завдання («Зобразьте на малюнку три дерева») однак в кожному конкретному випадку знаходить своє індивідуальне рішення яке однак теж може бути зведено до одного можливих трьох варіантів сюжету малюнка. Треба сказати, що первинно ця номінація навіть не розглядалася нами як важлива, адже очікувалось, що діти будуть зображувати дерева переважно цілісно, єдиною композицією. Однак як виявилось дитяча фантазія як і життєва реальність передбачає досить різноманітні комбінації, які у власній сукупності можуть бути зведені до трьох , найбільш розповсюджених варіацій. Переоцінити ж значення того чи іншого типу диспозицій для теми нашого дослідження

важко, адже ця структура розташування об'єктів відображає латентні уявлення дитини щодо взаємозв'язку суб'єктів власної родини і своє місце в ньому. Так структура статусно-рольових диспозицій первинної референтної групи підлітка означає нам і те проблемне поле, яке у випадку з родиною (незалежно навіть від ступеня ) постає детермінантом кризових станів дитини, а часто фактором відособлення і нетипової ідентифікації. І хоча нижченаведена статистика і не окреслює чітко формат і причини, однак вимальовує закономірності, які підтверджують вірність обраного вектору наукового пошуку.

Розглянемо їх детальніше.

#### 4. Диспозиція об'єктів зображення.



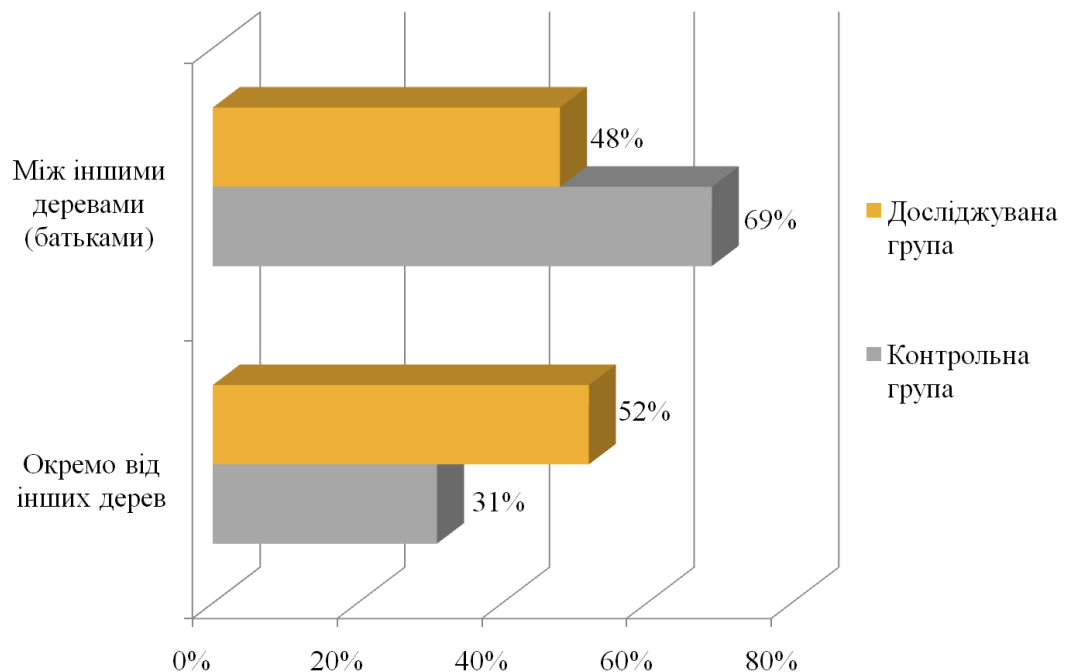
Як бачимо на малюнку у майже половини учасників контрольної групи всі об'єкти згруповані в одну композицію, тоді як в досліджуваній групі таких малюнків лише третина. Більше ж третини малюнків досліджуваної групи містять в собі сюжет в якому один об'єкт ізольований від інших. Ще у третини опитаних з цієї групи всі дерева змальовані по-окремо, ніяк одне з дним не пов'язані, а отже часто і не складають єдиної композиції, що

видається досить проблемним варіантом. Проблемнішим за означений варіант є композиція при якому одне з дерев зображено ізольовано, оскільки у ряду випадків (дивіться графік нижче) цим деревом виявляється сама дитина. Зрозуміло що в такому сенсі при наявності ще ряду певних показників можна говорити і про ступінь відособлення-відчуження.

Цей важливий показник необхідно зіставляти з іншими різними факторами, які дозволять відокремити різні типи ідентифікації та відособлення.

Саме наступний показник є найбільш важливим для нас в контексті вивчення нашої проблематики. Так крім інтересу до різних варіантів структури зображень, їх значення принципово актуалізується для нас саме в форматі уявлення щодо значення іншого показника, якій і виявляє персоніфікацію дитини себе в образі дерева і його розташування в диспозиції компонентів малюнка.

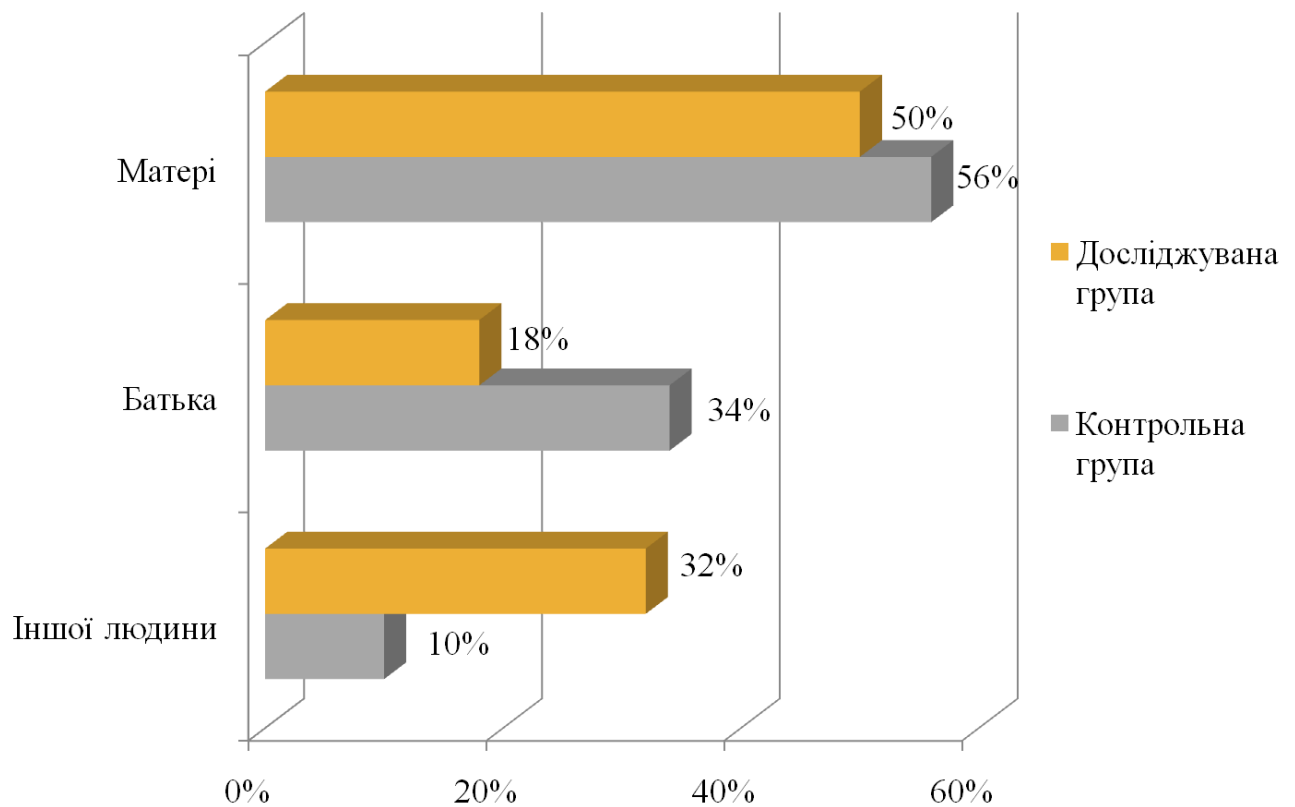
#### 5. Структурне розташування дитини себе в образі дерева на малюнку.



В досліджуваній групі лише близько половини людей зображає себе на малюнку поміж іншими деревами (батьками). Для контрольної групи ця частка таких малюнків значно більше половини. Діти з цієї групи в третині випадків не тільки зображують себе поміж батьками, але часто

вибудовують композицію таким чином що дерево-дитина об'єднує два великих дерева, захоплюючи їх гілками. Є і інші зразки за якими можна інтерпретувати сюжет як прояв гармонійної сімейної ситуації, так є приклади коли дерева-дорослі мовби розгорнуті до дерева-дитини і утримуючи її, піднімають її на своїх гілках. Таких малюнків чверть. Превалюють же вони як не важко здогадатися в контрольній групі.

#### 6. Розташування дерева-дитини



Розташування дерева-дитини з боку певного дерева уособлює чого у собі певного родича має принципове значення, адже в цьому сенсі саме цей родич є психологічно більш близькою для дитини людиною. Чим менше відстань між деревом-дитини і деревом родича зі сторони якого дитина намалювала своє дерево тим ближче ця людина дитині, тим міцніше між ними зв'язок і відповідно певно взаємо порозуміння. Часто якщо тип дерева цього родича ще до того ж співпадає з типом дерева-дитини (наприклад :дві ялинки – мати і донька – досить розповсюджений варіант серед малюнків досліджуваної групи). маємо підстави стверджувати, що ідентифікація триватиме саме по шляху типової ідентифікації себе з близьким родичем по

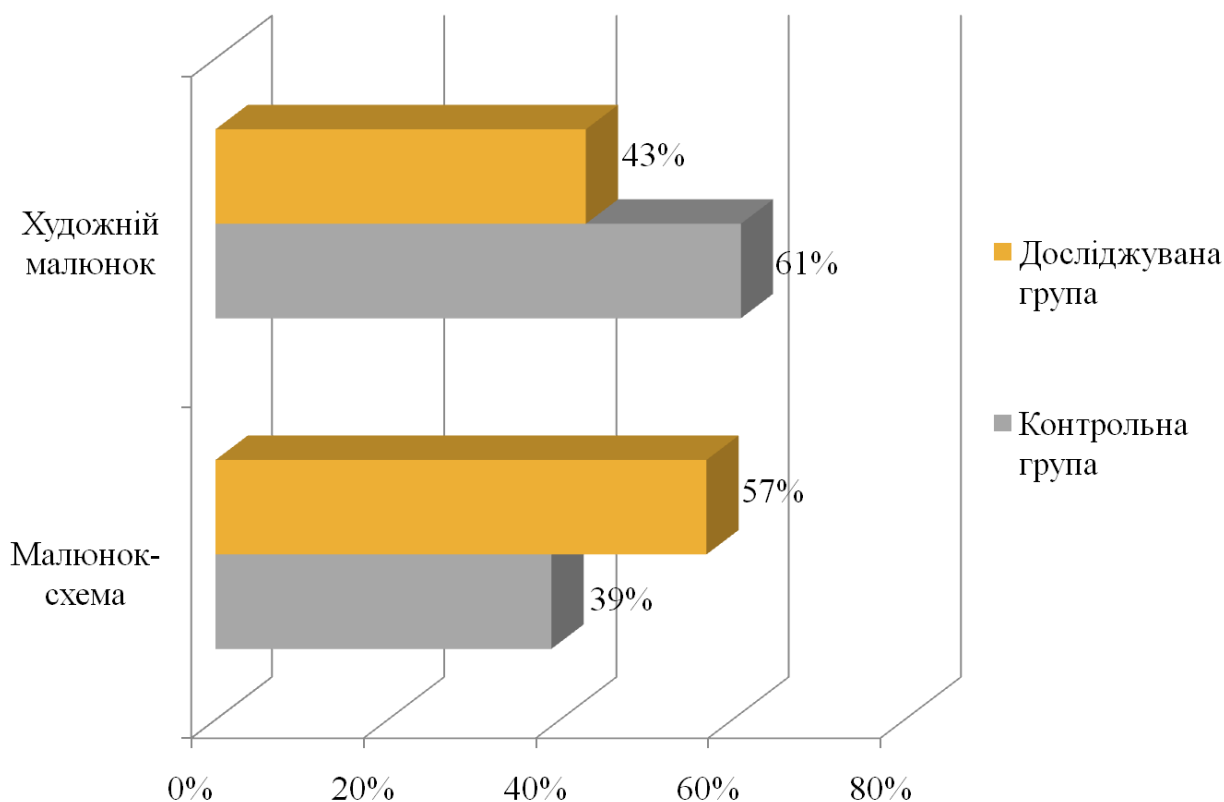
тендерному принципу. Правда стверджувати подібне ми можемо лише у випадку коли ці два дерева дійсно знаходяться у тісному взаємозв'язку на малюнку, а не у варіанті коли дерева –дитина лише намальовано з боку дерева-родича, знаходячись від нього на певній дистанції.

Як видно з графіка більшість опитаних, як з контрольної так і з досліджуваної групи примальовули своє дерево поблизу дерева -матері. Третина опитаних контрольної групи схильні до ідентифікації себе з батьком (з таблиць двовимірного розподілу ознак тут не наведених за браком обсягу, видно, що це переважно хлопці) що цілком закономірно і свідчить про типовий перебіг ідентифікації (тут слід зазначити, що навіть у центровому розташуванні дерева-дитини між батьками, у певній частині випадків, ми можемо помітити наближеність дерева-дитини до того чи іншого дерева, уособлюю чого певного родича).

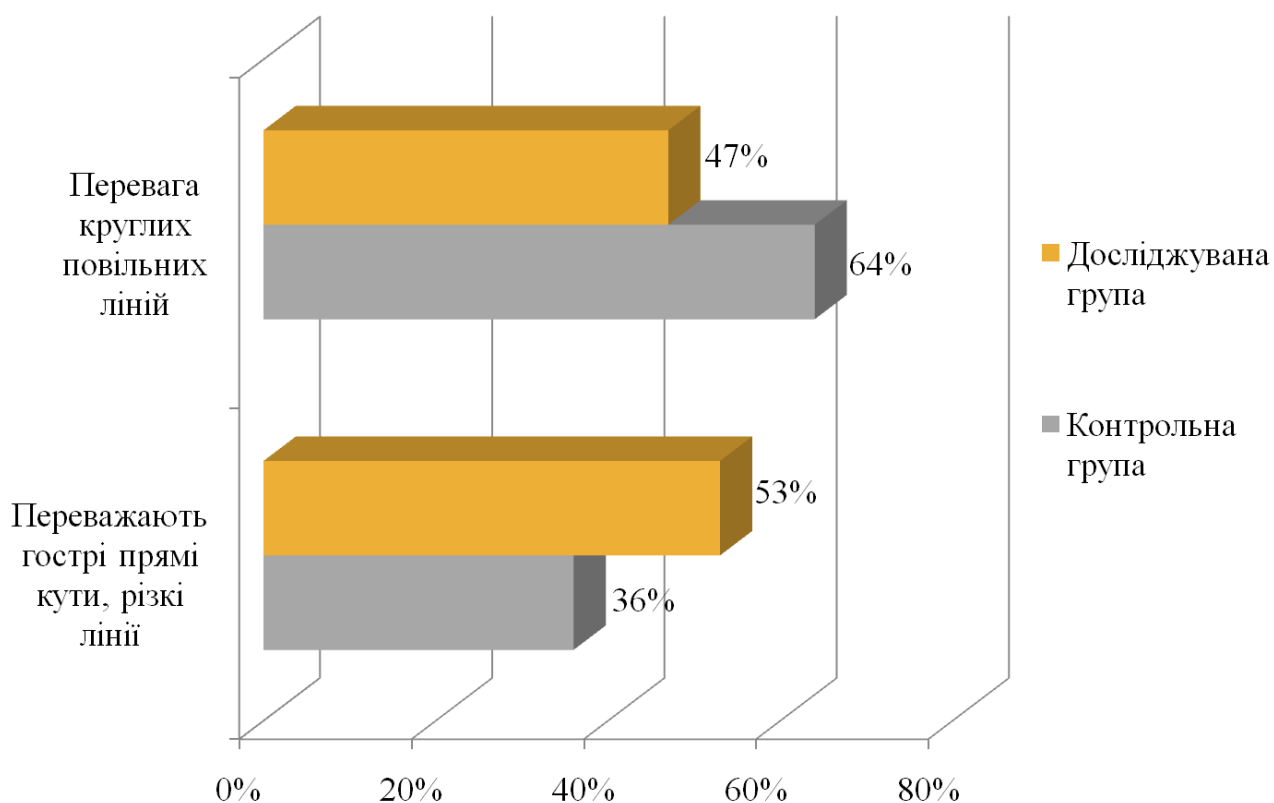
У ролі «Іншої людини» в половині випадків виступають бабусі, третині рідні або двоюрідні брати і сестри, чверті випадків дідусі, тітки, сусіди, крещені і навіть «мамин товариш», «дядя Н» і т.д. Не дивно що біля «Іншої людини» себе зображують переважно діти із досліджуваної групи. Дивним видається інше-такі діти є і в групі контрольній і хоча їх зовсім мало, сам цей факт говорить багато про що,адже перш за все сигналізує про певні негаразди в сім'ях повних, нормальних.

Звернемось однак до інших показників, а саме до типажу малюнків презентованих різними групами опитаних.

## 7. Тип малюнка.



Перше ніж підійти до аналізу результатів слід пояснити що мається на увазі під різними типажми малюнків. Так малюнок –схема характеризується гострими кутами, прямими лініями, перевагою схематичного зображеного позбавленого дрібних деталей і художнього оздоблення. На противагу йому художній малюнок містить в собі образність, увагу до деталей і оздоблення, передбачає індивідуальний творчий підхід, містить непрямі кути, візерунки і т.д. Відсортувавши всі малюнки за означеними параметрами ми теж прийшли до цікавих результатів. Так як видно з графіка діти з досліджуваної групи більше схильні до схематичних зображень, менше виявляють творчий індивідуальний підхід, уникають деталізації і образності. Притаманна їм в більшості простота і чіткість зображень, невибагливість і шаблонність видає домінанту раціональної компоненти над чуттєвою, іноді емоційну скутість, часто свідчить і про практицизм і розсудливість.



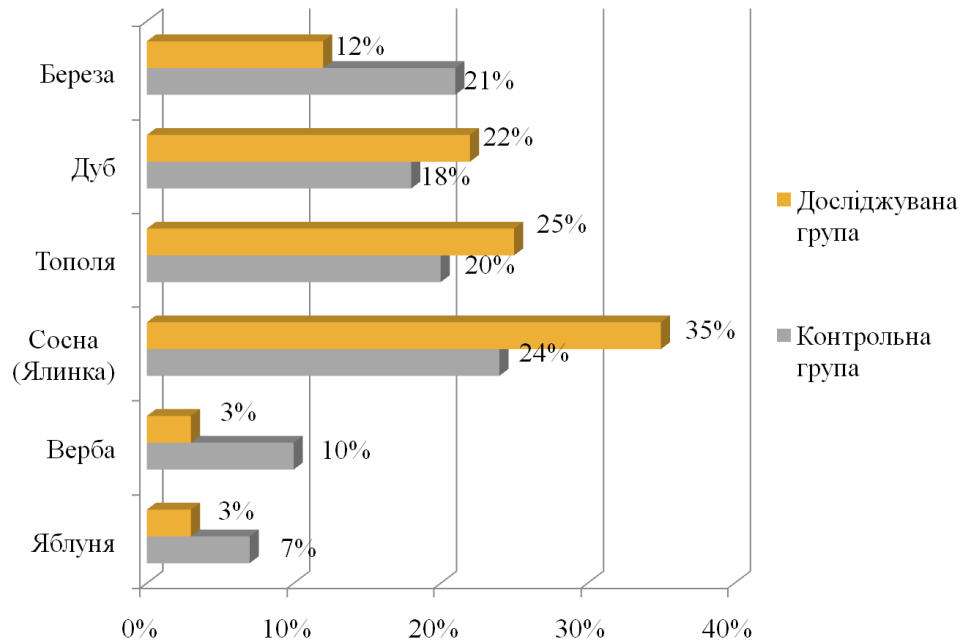
Означені моменти доповнюють вищезгадані, вже описані характеристики попередніх ознак і разом з ними утворюють окремі комплексні портрети обох вивчаємих нами груп дітей, підтверджуючи нашу гіпотезу щодо того, що умови виховання в родинях суттєво позначаються на психіці дитини, і деформують процес ідентифікації, часто спричиняючи відособлення.

Вивчаючи типи дерев які діти найчастіше зображують на своїх малюнках вчені дійшли висновку, що зображення різних типів також має певну психоемоційну обумовленість. А саме мова йде про те, що дитина персоніфікує себе і своїх значимих дорослих у вигляді тих дерев які їй вбачаються найбільш схожими перш за все по своїм смисло-чуттєвим характеристикам.

Так багато опитаних у вигляді берези, зображали переважно матір, дівчатка-себе, або значимого дорослого жіночої статі. Тут спрацьовував стереотип сприйняття берези, як перш за все жіночого дерева, з яким асоціюються такі якості, як привабливість, вродливість, ніжність, чуттєвість,

вразливість, лагідність, беззахисність тощо.

## 8. Види зображених дерев



Для дітей з досліджуваної групи характерне сприйняття своїх близьких через образи сосни (третина опитаних), тополі, дуба тощо, що свідчить про те що вони у сприйнятті дорослого більше тяжіють до сприйняття мускулітних якостей і переважно, незважаючи на те, що виховуються переважно матерями, або бабусями, а можливо саме завдяки цьому позбавлені адекватного уявлення щодо природних ремінних якостей. Деформація традиційних тендерних стереотипів і їх диспозиції у досліджуваної групи є несподіваною і для нас темою, яка видається тематикою окремого вивчення в межах вже іншого дослідження.

Однак типологія дерев в уявленні підлітка несе не тільки гендерну специфікація, але і перш за все може бути інтерпретоване через функції дерев, відбудову лінгвокультурного, асоціативного ряду за методикою.

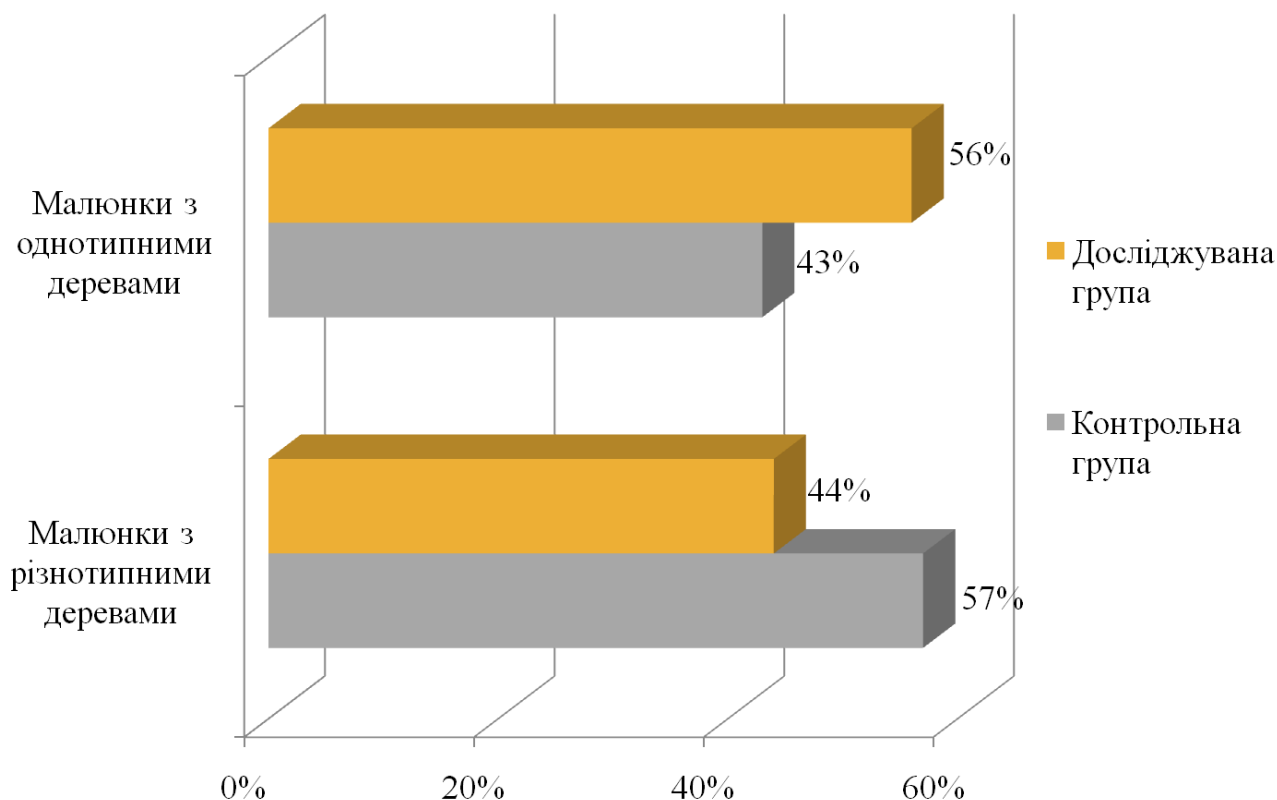
Цікаво відмітити, що для контрольної групи характерна крім пріоритету фемінних дерев (що в відображає, як міцний зв'язок з матір'ю (що ще природно в такому віці) і адекватні гендерні уявлення так і свідчить і (на основі асоціативного ряду зображених дерев) про припис

значимим дорослим таких якостей як : відкритість, щирість, реалізованість, соціальне визнання, активність, комунікативність, оптимізм тощо. Особливо означені в останнє риси стосується випадку коли зображується дерево з фруктами (яблуна, груша і т.д.). Персоніфікований в такий тип дерева дорослий користується не просто любовю і повагою дитини, а щирим захопленням і повним визнанням.

Діти можуть по –різному сприймати своїх значимих дорослих і у випадку коли вони навіть ними не захоплюються так чи інакше вони ідентифікують себе саме з ними . У випадку ж коли зображується фруктове дерево мова йде навіть можливо і про надмірну ідеалізацію такого дорослого. Збільшена ж увага до себе, а іноді і переоцінка себе, часто гординя і комплекс свержненності також часто знаходить вияв у випадках, коли сама дитина зображує себе як фруктове дерево. Такі малюнки однак як ми бачимо, зосереджені переважно в контрольній групі.

Велике значення в контексті аналізу ідентифікації має і співвідносність типів зображених дерев. Так на графіку видно яка з груп якому типу комбінації надає перевагу.

#### 9. Однотипні і різнотипні дерева на малюнках.



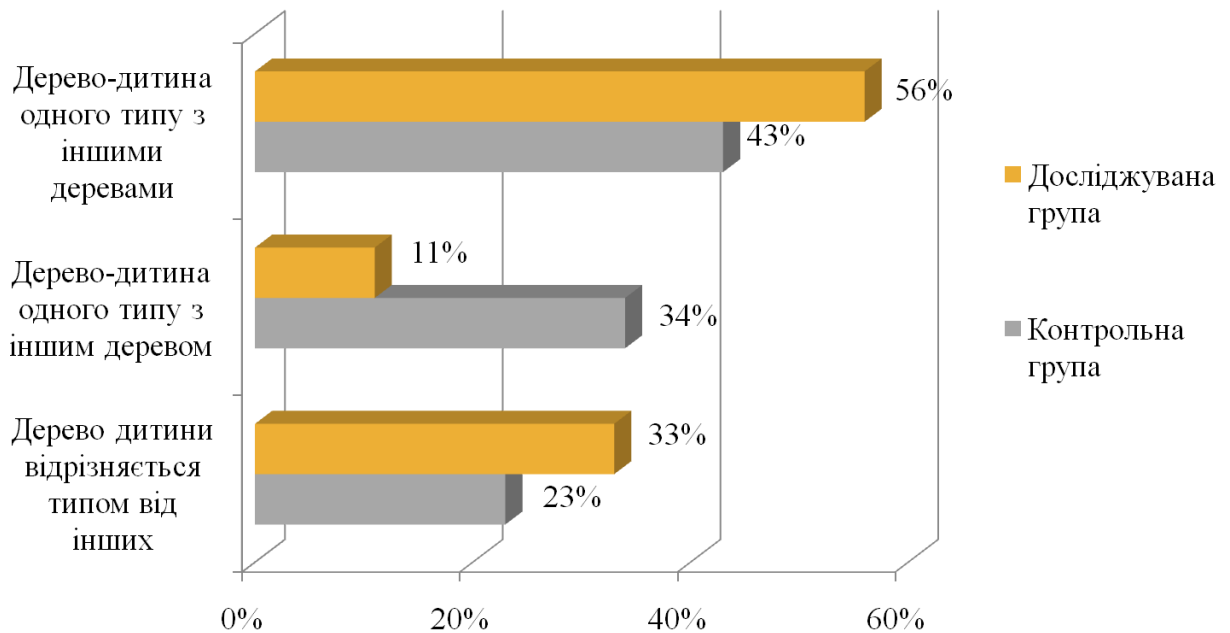
Аналізуючи ж наявні данні можна припустити, що подібна ситуація складається у наслідку того, що частина дітей з контрольної групи вже певною мірою минули ще дитячий етап загального процесу ідентифікації при якому дитина ідентифікує себе перш за все з матір'ю, або значими дорослим первинної референтної групи (родини).

Характерним для таких підлітків стає спроба відірватися від ідентифікації первинної, дитячої, пошук своєї власної унікальної ідентифікації (свідченням цього стає і той факт, що в малюнках контрольної групи знаходимо зображення себе у вигляді дерева, яке часто близьке по типу значимому дорослому: так малюнки де матір верба, а донька берізка, батько дуб, а син клен і т.д.).

І питання не тільки в тому що мовби відірвавшись від ідентифікації родинної підлітки із повних родин не так легко потрапляють в широкі обійми ідентифікаційних моделей мас-культури, а в тому що навіть і вибір такої популярної в молодіжному середовищі ідентифікації є для останніх переважно явищем тимчасовим, перманентним, переживши який вони продовжать свою культурацію по типовій траєкторії, яка задана психокультурним кодом нормальної традиційної родини.

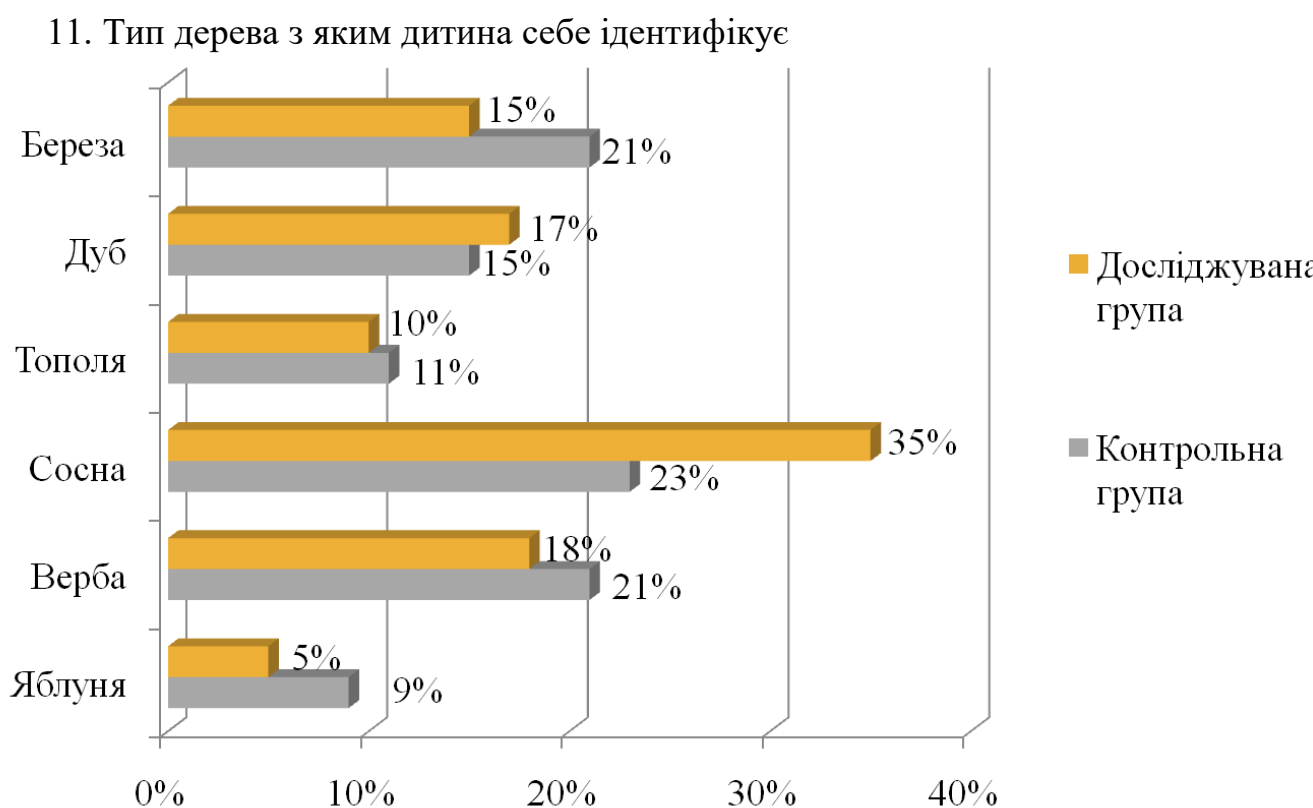
Попри це ми фіксуємо і інший момент, якій на перший погляд може видатися навіть несподіваним. Так означені моменти свідчать про те, що саме дітям з досліджуваної групи притаманна більша привязанність і залежність від власної родини, бажання її захистити. Відособлення як від групи однокласників (подібна тенденція далі підтверджується даними соціометрії, але на наш погляд обумовлюється не скільки статусом родини скільки часто замкненістю або конфліктністю таких дітей) штовхає таку дитину в обійми родини де підліток часто позбавлений спілкування і розуміння самоізолюється ще більше .

Важливим показником онаочуючим подібну ситуацію внутрісімейного відособлення є аспект позиціонування дерева-дитини на малюнку. Розглянемо для цього графік наведений нижче.



Ця тенденція також підтверджує вищезгадане припущення щодо того що в досліджуваній групі ідентифікація знаходиться переважно на попередньому своєму етапі і є таким типом ідентифікації при якому дитина ідентифікує себе попри все зі значимим дорослим, при чому не завжди з дорослим своєї статі, що у випадку з діадою матір- син позбавляє першу часто рис фемінності й спричиняє деформацію тендерних уявлень у дитини.

Однак перш ніж робити однозначні висновки щодо специфіки ідентифікації звернемось до центральної схеми нашого дослідження, а саме до типу дерев з якими себе ідентифікують опитані обох груп найчастіше.



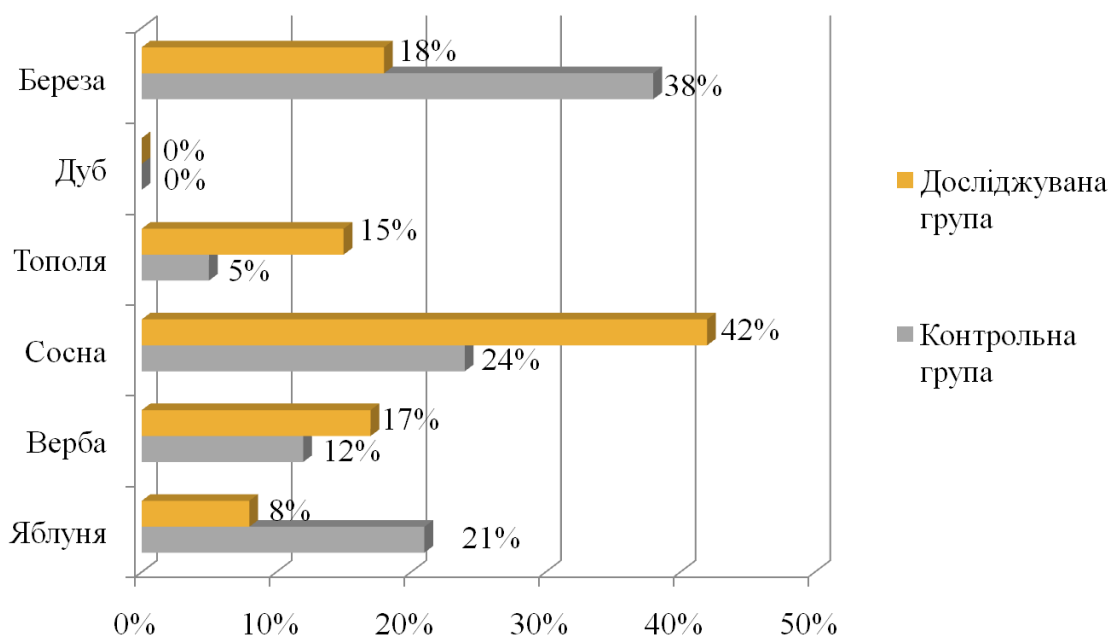
Як видно с таблиці діти з досліджуваної групи більше ніж як у третині випадків ідентифікують себе з ялинкою чи сосною, менше з дубом, вербою, березою. Подібний розподіл лише підтверджує наші попередні висновки. Так діти з контрольної групи, хоча теж достатньо часто зображають себе ялиною все-таки сумарно пріоритет належить деревам фемінного типу, як то вже згадуванні нами верба, береза, яблуня. Увагу аналізу подібному пріоритету ми вже приділяли вище.

Наша зосереджена увага на різності зображення ялинок дозволила дійти висновку, що цей показник треба все ж таки розглядати узагальнено, в цілому, хоча вже сама пріоритетність такого типу дерева для досліджуваної групи і дозволила зробити певні висновки і користуватися їми аналізуючи показники саме цієї групи.

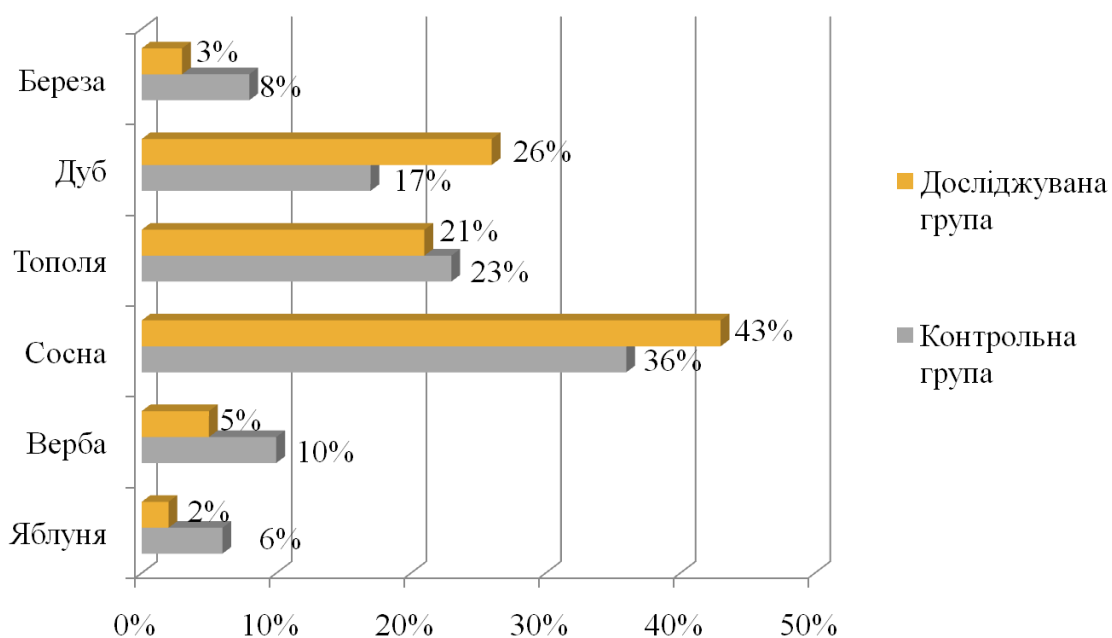
Важливо відмітити, що ялинка набрала потужний відсоток і з причин своєї позагендерності. Так ялинкою себе зображали як хлопчики так і дівчатка, що очевидно з наведеної нижче схеми. Гендерний же характер

ідентифікації можна було визначити у цьому випадку тільки індивідуально, аналізуючи тип дерева значимого дорослого цієї ж статі і його наближеність до дерева дитини. Звернемося до малюнка.

### 12. Ідентифікація дівчат себе з певним типом дерева.



### 13. Ідентифікація хлопців себе з певним типом дерева.

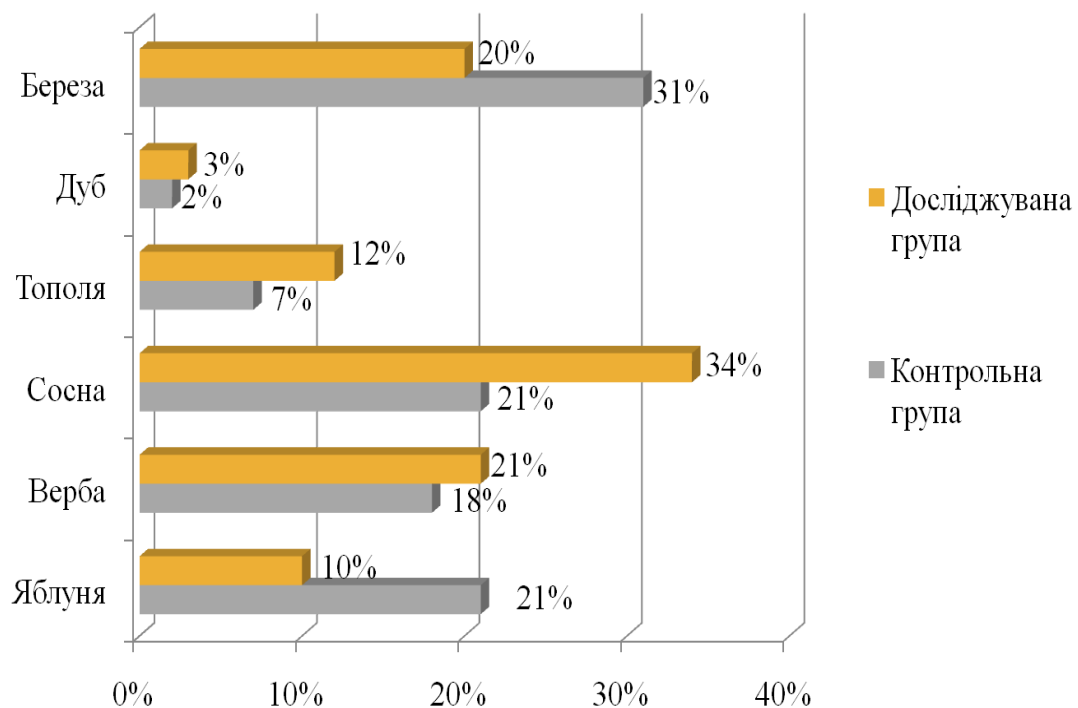


Як бачимо з графіків і дівчата і хлопці майже однаково часто порівнюють себе з ялинкою. Правда для досліджуваної групи в цьому питанні притаманний тендерний паритет ( мова йде про те, що і хлопці і дівчата цієї групи роблять це однаково часто, в той час як для контрольної групи це однозначно більше мускулінний тип дерева ( хлопці обирають ялинку за свій тип деревам в раз частіше ніж дівчата тієї ж групи).

Ця закономірність в сукупності з тим фактом, що навіть дівчата з досліджуваної групи рідко обирають фемінні дерева ( не кажучи вже про хлопців) свідчить про правильність попередніх наших висновків щодо певної деформованості тендерних уявлень у дітей досліджуваної групи.

Цікавим фактом є і той момент, що частина дітей зображають матір у вигляді дуба чи клена (!), тобто маскуліного дерева. Аналізуючи подібну ситуацію в обох групах ми помічаємо, що цей випадок стосується знову ж композиції однотипних дерев і свідчить скоріше про загальний психоемоційний клімат у родині, ціннісні пріоритети і цілі сім'ї.

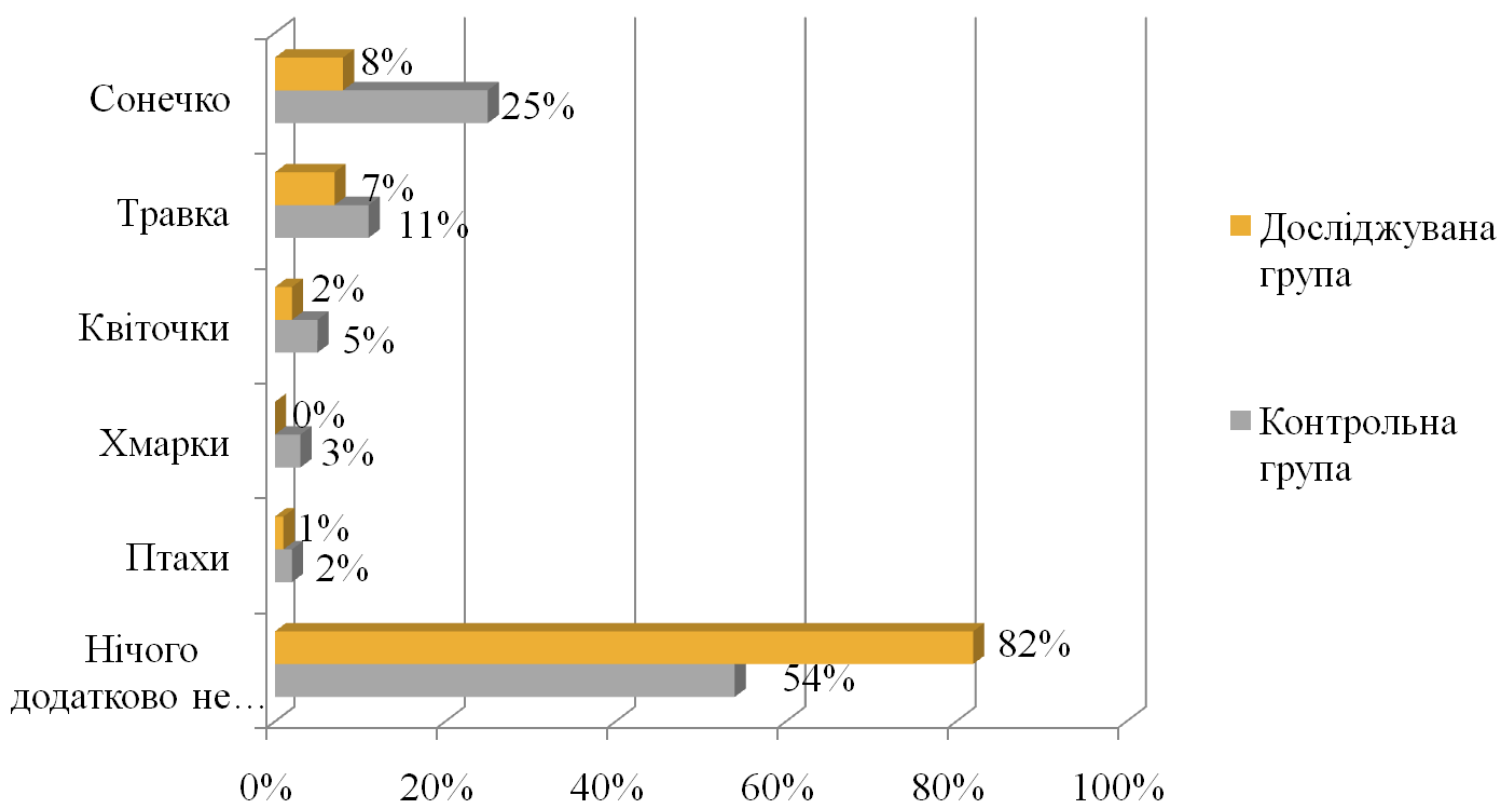
#### 14. Тип дерева матері-дитини



Аналіз пріоритетності того чи іншого типу дерева ми в же проводили вище і повернемося до наших висновків к заключних частинах де спробуємо скомбінувавши ознаки провести кластер ний аналіз даних.

Однак перед цим розглянемо ще одну, вже останню ознаку. А саме присутність другорядних деталей, фігур на малюнку.

15. Присутність другорядних деталей на малюнку.



Так аналізуючи цю ознаку ми теж помічаємо чітку тенденцію. Діти з контрольної групи менше ніж у половині випадках прикрашали такі свій малюнок додатковими деталями, тоді як діти з групи досліджуваної у превалючій більшості випадків цього не робили.

Характерними для малюнків додатковими деталями були (найчастіше –сонечко (чверть всіх випадків), травка, квіточки і т.д. Присутність цих всіх компонент є безсумнівним цікавим об'єктом для аналізу, але оскільки нас більше цікавить група досліджувана, а не контрольна з якою ми лише

порівнюємо першу, як групою нормативною, ми не будемо заглиблюватися в аналіз специфіки цих зображень і звернемо увагу перш за все на сам факт відсутності цих компонент в групі досліджуваних.

Так за визначенням фахівців наявність цих деталей у самому загальному вигляді (важливо звісно яких саме деталей і компонент) свідчить про розвиток уяви дитини, її контактність, інтерес до життя, відкритість у спілкуванні, довірливість, комунікативність, тощо. Часто залежно від типу деталей це свідчить про бажання привернути до себе увагу, позерство, хвалькуватість і т.

2.3. Аналіз результатів дослідження за методикою аутоідентифікації акцентуацій характеру Е.Г.Ейдемільера.

Вибір нами методики аутоідентифікації акцентуацій характеру Е.Г.Ейдемільера не випадковий, адже в період становлення характеру, його типологічні особливості, не будучи ще згладжені і затушовані життєвим досвідом в підлітковому віці, виявляються дуже яскраво. З часом межі акцентуації зазвичай згладжуються. Тому для дослідження акцентуацій характеру підлітковий вік є найбільш сприятливим.

Будучи крайніми варіантами норми, акцентуації характеру самі по собі не можуть бути клінічним діагнозом. Вони є лише ґрунтом, преморбідним фоном, сприяючим чинником для розвитку психогенних розладів в підлітковому віці (гострих афектних реакцій, неврозів, ситуативно обумовлених патологічних порушень поведінки, психопатичних розвитків, реактивних і ендореактивних психозів). У цих випадках від типу акцентуації залежить як виборча чутливість до певного роду психогенних чинників, так і особливості клінічної картини.

Домінуючі межі характерологічних особливостей індивіда супроводжують його впродовж всього життя, а саме:

- ✓ Взаємовідношення з однолітками і дорослими;
- ✓ Психосоматичний стан;
- ✓ Розвиток психічних процесів;
- ✓ Рівень вихованості, знання етичних норм і правил;
- ✓ Рівень самооцінки;
- ✓ Психоемоційні прояви.

Таким чином, акцентуація є основоположним аспектом в становленні дорослішаючої особистості, обумовлює суспільно значиму поведінку і діяльність.

Вибір нами методики аутоідентифікації акцентуацій характеру Е.Г.Ейдемільера не випадковий, адже в період становлення характеру, його типологічні особливості, не будучи ще згладжені і затушовані життєвим досвідом в підлітковому віці, виявляються дуже яскраво. З часом межі акцентуації зазвичай згладжуються. Тому для дослідження акцентуацій характеру підлітковий вік є найбільш сприятливим.

Ейдемільер на основі акцентуацій характеру запропонований Личко, вивів свою типологію. Таким чином, маємо таку класифікацію акцентуацій характеру по Ейдемільеру:

1. меланхолічний
2. гіпертимний
3. циклоїдний
4. емоційно-лабільний
5. неврастенічний
6. сензитивний
7. психостенічний
8. шизоїдний
9. параноїдальний
10. епілептоїдний
11. істероїдний
12. нестійкий

### 13. конформний.

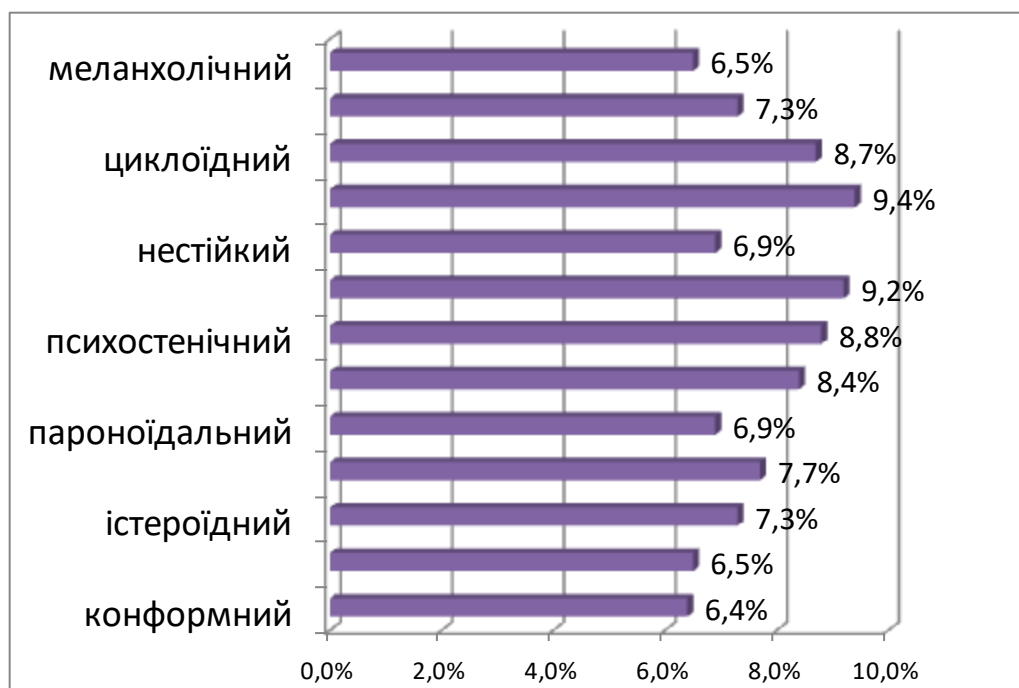
Для проведення психологічного експерименту нами були спеціально підібрані дві групи – досліджувана та контрольна. Респондентів досліджуваної групи склали підлітки, учні 7-8 класів, яких ми обрали згідно рекомендацій класного керівника, шкільного психолога, шкільного завуча по виховній роботі.

Перш ніж перейти до аналізу результатів, ми маємо описати текстовий матеріал тесту. Картки, які отримали досліджувані були помічені буквою, яка відповідала певному типу акцентуації характеру: А – меланхолічний, Б – гіпертимний, В – циклоїдний, Г - емоційно-лабільний, Д – неврастенічний, Е – сенситивний, Ж – психастенічний, З – шизоїдний, И – параноїдальний, К – епілептоїдний, Л – істероїдний, М – нестійкий, Н – конформний.

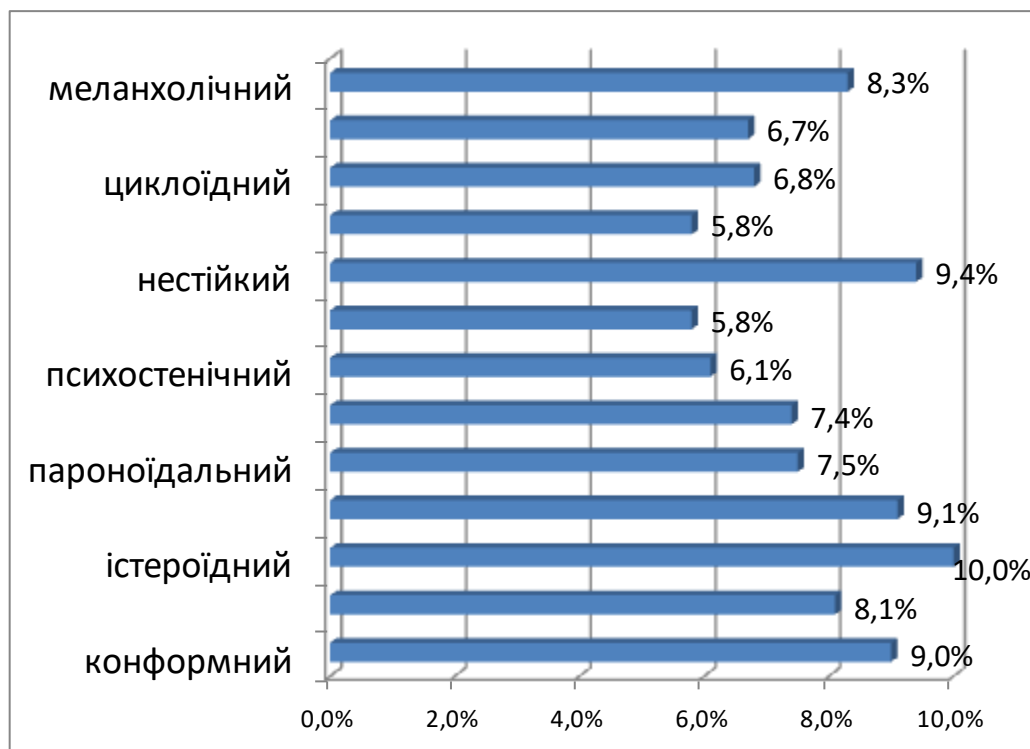
Дослідженням запропонували вивчити зміст карток, на яких були представлені характеристики особистості та обрати одну чи дві картки, які найбільш повно і схоже описаний їх власний характер. У випадку коли досліджуваний обирає більше двох карток, то слід розкласти їх згідно ступеня важливості.

Тепер переходимо безпосередньо до аналізу результатів дослідження.

Контрольна група



## Досліджувана група



При порівнянні даних дослідження, отриманих від контрольної та досліджуваної групи, слід відмітити те, що гістограма контрольної групи більш полого, акцентуації характеру виражені майже рівномірно, немає чіткої тенденції. У той час як на гістограмі побудованої згідно даних досліджуваної групи простежується чітка тенденція частих випадків певних акцентуацій характеру, зокрема істеричний тип акцентуації склав рекордну кількість серед досліджуваних – 10%. Серед досліджуваних контрольної групи той самий тип акцентуації склав лише – 7,3%, що є середнім показником.

З огляду на це можна зробити припущення, що діти, що ростуть у психологічно здоровому кліматі благополучної родини менш схильні до агресії, швидше знаходять контакт з оточуючими, більш сприятливо налаштовані до своєї родини.

Сім'я є одним з основних соціальних джерел формування агресивної поведінки. Добре відомо, що агресія виявляється не тільки до ворогів, незнайомих людей чи конкурентів. Психологічне або фізичне насильство аж ніяк не рідкість для багатьох сімей.

Форми прояву агресії в сім'ї різноманітні. Це можуть бути пряме фізичне або сексуальне насильство, холодність, образи, негативні оцінки, придушення особистості, емоційне неприйняття дитини. Члени родини можуть демонструвати агресивну поведінку самі або можуть підкріплювати небажані дії дитини, наприклад висловлюючи гордість його перемогою в бійці.

Сім'я має величезний вплив на формування у підлітка егоцентричних якостей. Відсутність належного контролю за поведінкою дитини, обстановка зніженості, заласканості, безпринципна поступливість, безперервне підкреслення існуючих і неіснуючих її достоїнств формують істеричні риси характеру. Ті ж наслідки викликає і байдуже ставлення, свого роду заперечення. Надмірний контроль, пред'явлення занадто суворих моральних вимог, залякування, придушення самостійності, зловживання покараннями, у тому числі й фізичними, ведуть, з одного боку, до формування у дитини жорстокості, а з іншого - можуть підштовхнути його до замаху на самогубство. Відсутність емоційного контакту, теплого ставлення до дитини в поєднанні з відсутністю належного контролю та незнанням дитячих інтересів і проблем призводить до втечі з дому, до бродяжництва, під час якого часто відбуваються серйозні провини.

#### 2.4 Аналіз результатів дослідження за методикою аутоідентифікацій Куна.

Ця методика була обрана для вивчення змістовних характеристик ідентичності особистості. Питання «Хто я?» безпосередньо пов'язане з характеристиками власного сприйняття людиною самої себе, тобто з її Я-образом або Я-концепцією. Я-концепція формується під впливом різних зовнішніх чинників, які впливають на індивіда. Особливо важливими для нього є контакти із значимими іншими, які, по суті, і визначають уявлення

індивіда про самого себе. На перших порах практично будь-які соціальні контакти власне формують особистість. Проте з моменту свого зародження Я-концепція сама стає активним початком, важливим чинником в інтерпретації досвіду. Таким чином, Я-концепція відіграє декілька важливих ролей:

- ✓ вона сприяє досягненню внутрішньої узгодженості особи;
- ✓ визначає інтерпретацію досвіду;
- ✓ є джерелом чекань;
- ✓ визначає поведінку людини.

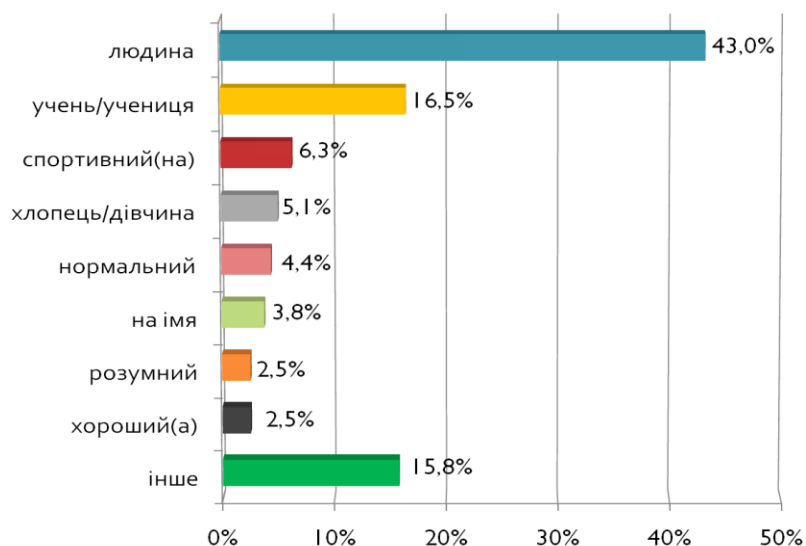
Тому є дуже важливим досліджувати систему уявлень людини про саму себе, бо це «фундаментом» становлення особистості.

Дослідження проводилось таким чином: підліткам пропонувалося протягом 12 хвилин дати якомога більше відповідей на питання «Хто я?». Кожну нову відповідь необхідно починати з нової строки. Відповідати можна було будь-що, фіксувати будь-яку відповідь, що спадає на думку. Досліджуваним повідомили, що у тесті немає правильних або неправильних відповідей. Потім досліджуваним запропонували визначити яка характеристика є найголовнішою і помітити її цифрою «1». Після цього необхідно було обрати ще дві характеристики та відмітити їх відповідно до ступеня відношення до себе і помітити відповідно цифрами «2» і «3». Потім досліджуваним запропонували написати на кого вони хотіли б бути схожими і на кого не хотіли.

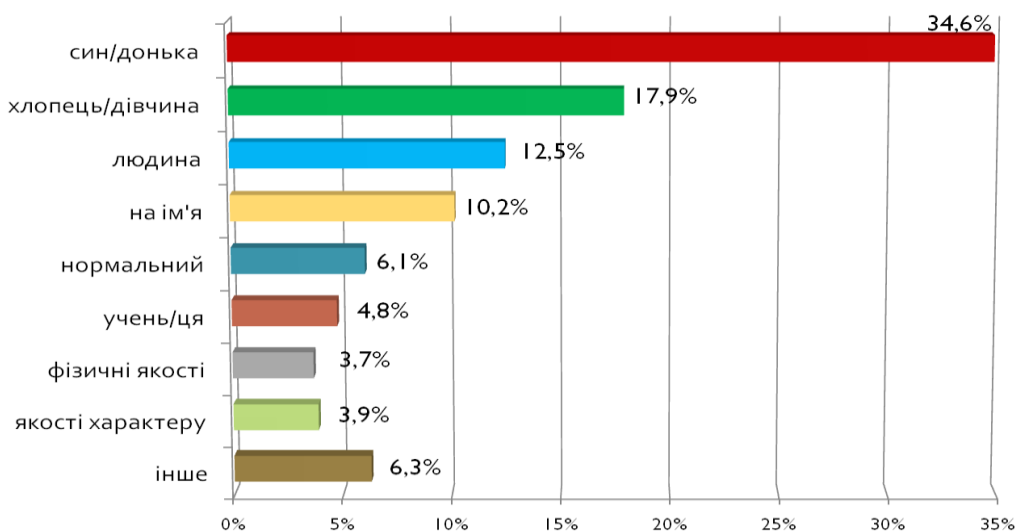
Під час експерименту ми спостерігали за тим які емоційні реакції виникали у досліджуваних на те чи інше завдання, наскільки складним воно виявилось для респондентів.

### *Характеристика на першому місці.*

#### *Показники самоідентифікації контрольної групи.*



#### *Показники самоідентифікації досліджуваної групи.*



Серед респондентів контрольної групи 43% на питання «Хто я?» відповіли «людина». 16,5% охарактеризували себе за сферою діяльності – учень або учениця. 6,3% відмітили себе як спортивну або спортивного, тобто привернули увагу до зовнішніх якостей. 5,1% ідентифікували себе за статевою належністю – хлопець або дівчина. 4,4% описали себе як

«нормального». 3,8% назвали себе на ім'я. 2,5% звернули увагу на свої інтелектуальні здібності і відповіли «розумний» або «розумна». 2,5% охарактеризували себе як «хорошого» - якість характеру. 15,8% обрали інші, більш індивідуальні характеристики.

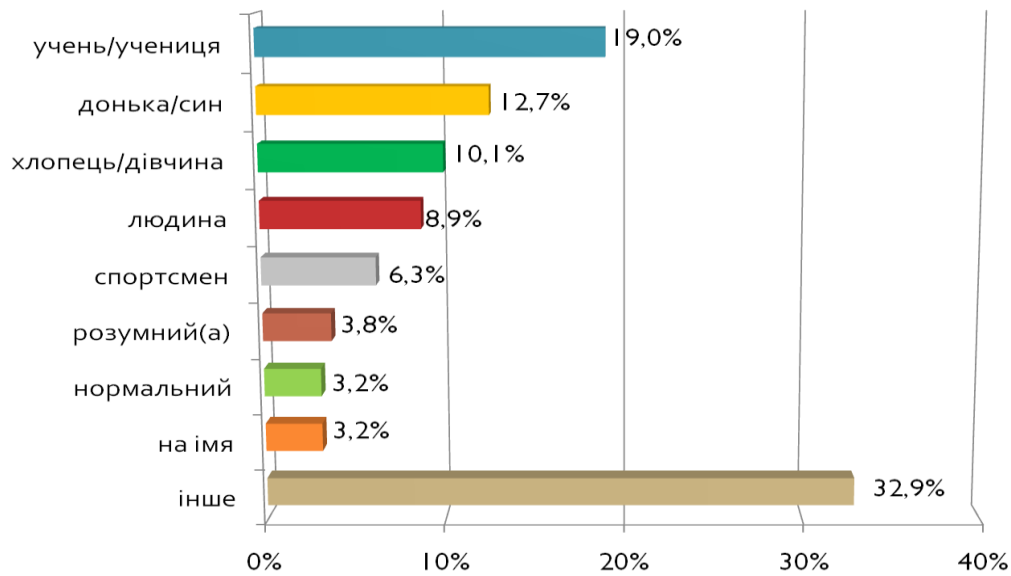
Серед респондентів досліджуваної групи найбільша кількість (34,6%) ідентифікувала себе за соціальною роллю – син або донька. 17,9% ідентифікували себе за статевою належністю – хлопець або дівчина. 12,5% назвали себе «людиною», 10,2% - на ім'я. 6,1% охарактеризували себе як «нормального». 4,8% респондентів охарактеризували себе за сферою діяльності – учень/учениця. За якостями зовнішності себе описали 3,7% респондентів – вони описали себе за фізичними якостями. Трохи більше підлітків віддали перевагу якостям характеру – так себе описали 3,9% респондентів. 6,3% підлітків обрали певні індивідуально значимі характеристики – на гістограмі вони позначені як «інші».

Таким чином благополучна родина сприяє формування внутрішньої позиції підлітка, його духовного розвитку та ідентифікації його як самодостатньої особистості.

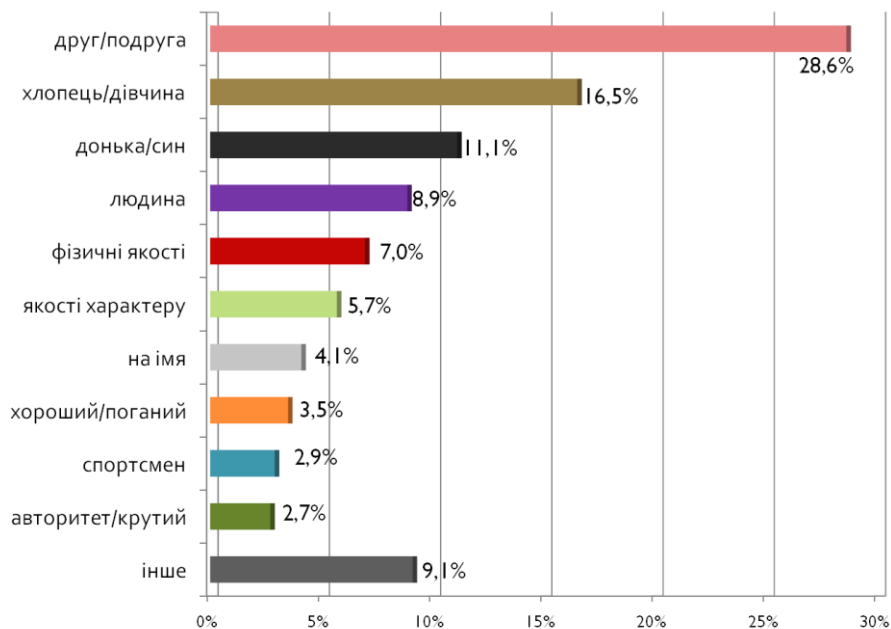
Переважає кількість респондентів досліджуваної групи охарактеризувала себе за соціальною роллю – син чи донька. Найважливішою особливістю особи у підлітковому віці є швидкий розвиток самосвідомості за допомогою рефлексії підлітка на себе і інших. Підліткова рефлексія відрізняється вільною асоціативністю.[ 1, гл. 11. с.1]. В порівнянні з результатами у контрольній групі, підлітки з досліджуваної групи мають не досить високий рівень рефлексії. Вони ідентифікували себе як сина або доньку, тобто свою соціальну роль, а також як дитину, тобто залежну від батьків, тим самим, виявивши не достатній рівень автономності та самодостатності.

*Характеристика на другому місці.*

*Показники самоідентифікації контрольної групи.*



*Показники самоідентифікації досліджуваної групи.*



Серед респондентів контрольної групи найбільша кількість поставила на друге місце певні індивідуально значимі характеристики особистості – 32,9%. Ідентифікували себе як за сферою діяльності (учень або учениця) 19% підлітків. 12,7% позначили свою соціальну роль – донька чи син. За гендерною особливістю описали себе 10,1% респондентів. 8,9% назвали себе

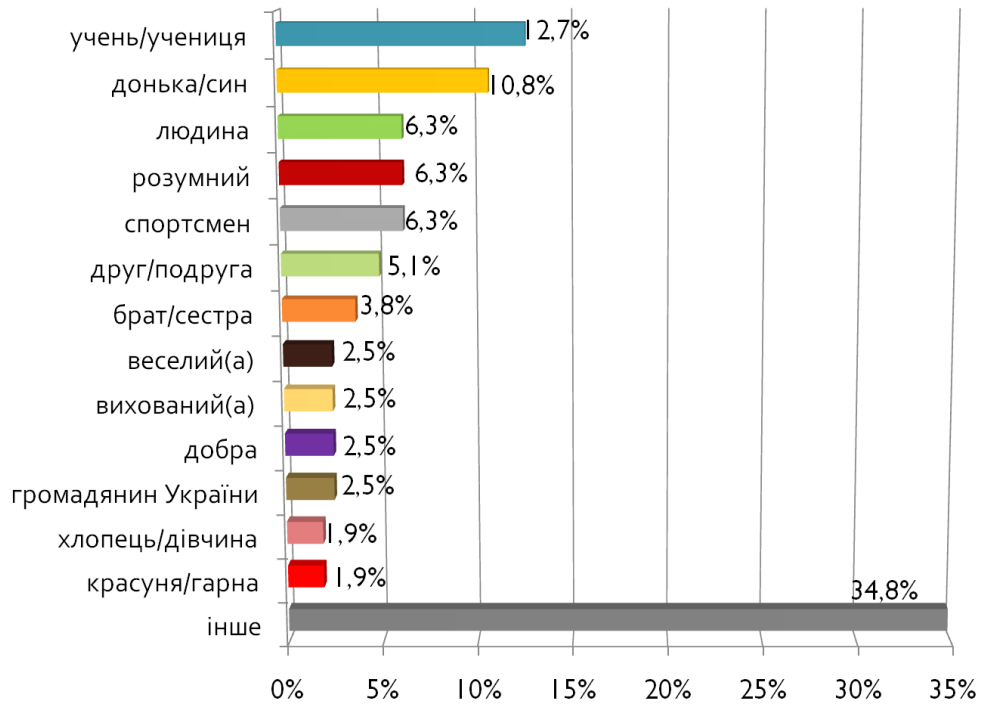
«людина». 6,3% охарактеризували себе за інтересами – спортсмен. На інтелектуальні здібності звернули увагу 3,8% респондентів, описавши себе як «розумних». 3,2% охарактеризували себе як «нормальних» і 3,2% також назвали себе на ім'я.

Серед респондентів досліджуваної групи переважна більшість поставила на друге місце соціальну характеристику і відповіла друг/подруга – 28,6%. За гендерною особливістю ідентифікували себе 16,5%. 11,5% позначили себе як син або донька. Охарактеризували себе поняттям «людина» 8,9%. На фізичні якості звернули увагу 7,0% респондентів, а на якості характеру 5,7%. На ім'я себе назвали 4,1%. 3,5% досліджуваних охарактеризували себе поняттями «хороший» або «поганий». Спортсменом назвали себе 2,9%. 9,1% позначили себе індивідуально значимими характеристиками, що на гістограмі позначені як «інше». Найменша кількість респондентів ідентифікувала себе поняттями «крутий» або «авторитет» - 2,7%.

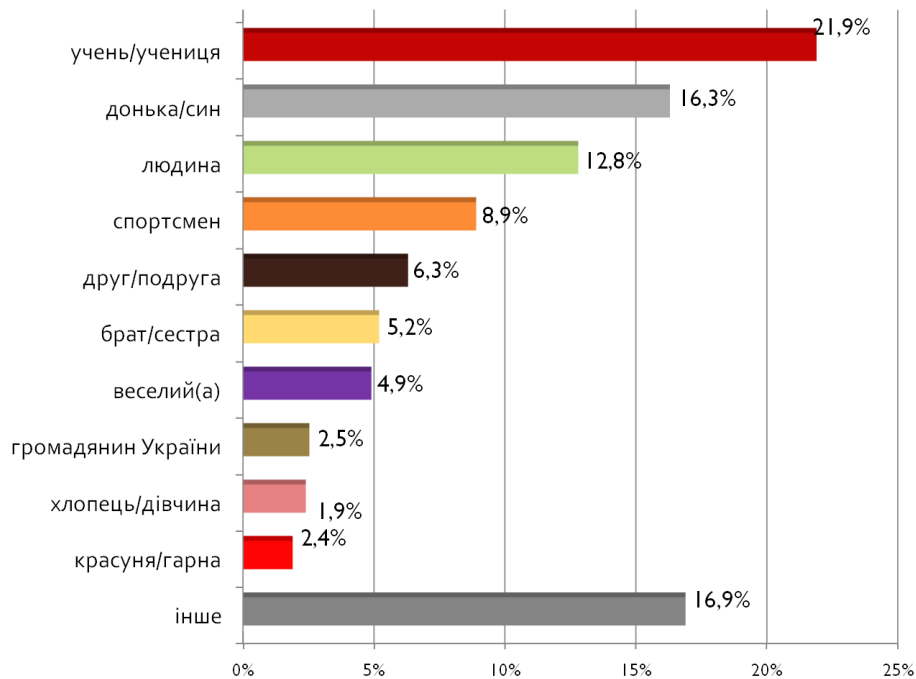
На відміну від підлітка з благополучної родини, він сприймає себе не як індивідуальність, а як залежна особистість, яка грає певну соціальну роль. Також підліток з родини виявляє схильності до демонстративної поведінки, а також до негативного сприйняття власної особистості.

*Характеристика на третьому місці.*

*Показники самоідентифікації контрольної групи.*



*Показники самоідентифікації досліджуваної групи.*



На третє місце по значимості для себе переважна більшість підлітків

поставила індивідуально значиму характеристику, яку позначена на гістограмі як «інше». 12,7% ідентифікували себе за сферою діяльності – учень або учениця. 10,8% сприймають себе як донька або син. Людиною назвали себе 6,3% респондентів. У таких же кількостях (по 6,3%) «спортсмен» і «розумний». Другом чи подругою назвали себе 5,1% досліджуваних цієї групи. 3,8% ідентифікували себе як брата або сестру. По 2,5% підлітків назвали себе веселими, вихованими, добрими та громадянами України. По 1,9% респондентів охарактеризували себе за гендерною приналежністю (хлопець/дівчина) і за зовнішніми даними (красуня/гарна).

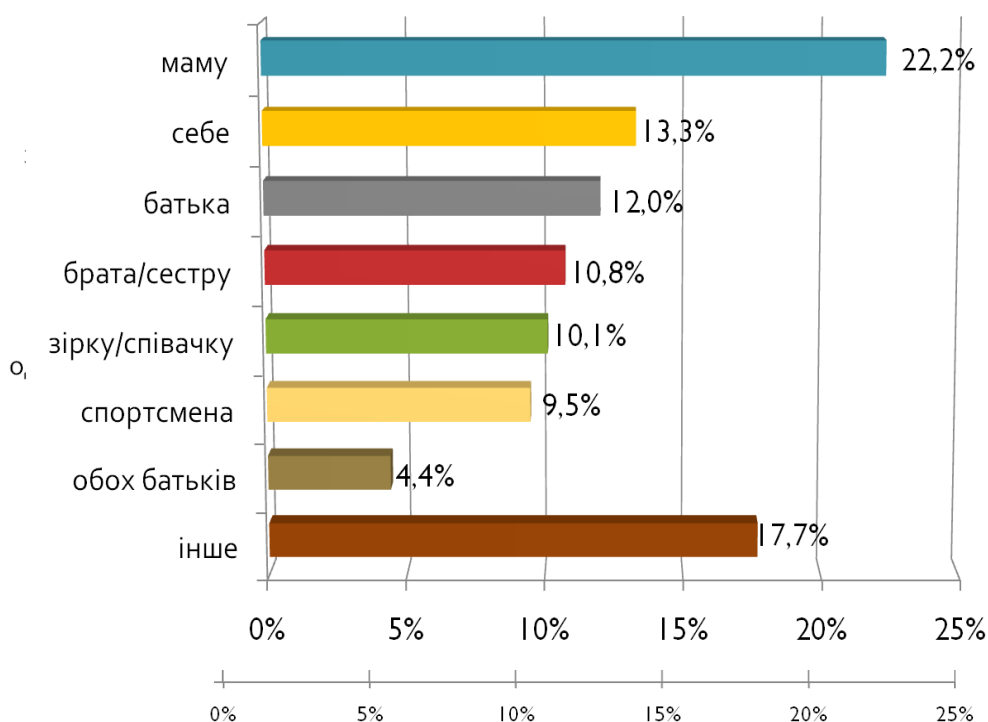
Серед респондентів досліджуваної групи 16,9% ідентифікували себе за індивідуально значимими характеристиками. 24,9% виявили свою сферу діяльності – учень або учениця. За соціальною роллю доньки чи сина охарактеризували себе 16,3% підлітків. Людиною назвали себе 12,8%, спортсменом – 8,9%, другом чи подругою – 6,3%, братом чи сестрою – 5,2%, громадянином України – 2,5%. За якостями характеру («веселий») охарактеризували себе 4,9%, а за зовнішніми якостями (красуня/гарна) 2,4%.

Більшість респондентів контрольної групи обрали характеристики, що відображають індивідуальність особистості, її самобутність та автономність. Досліджувана група віддала перевагу ідентифікації за сферою діяльності. Це свідчить про те, що діти з сімей не сприймають себе як індивідуальність.

Слід звернути увагу на тенденцію вибору характеристики «людина». Лише на третьому місці вона досягає найбільшої позначки – 12,8%. Це засвідчує це, що підлітки з сімей не мають яскраво вираженої внутрішньої позиції.

Аналізуючи результати дослідження відповідей на питання «На кого я хочу бути схожий?», ми отримали такі дані.

*На кого я хочу бути схожим. Дані контрольної групи.*

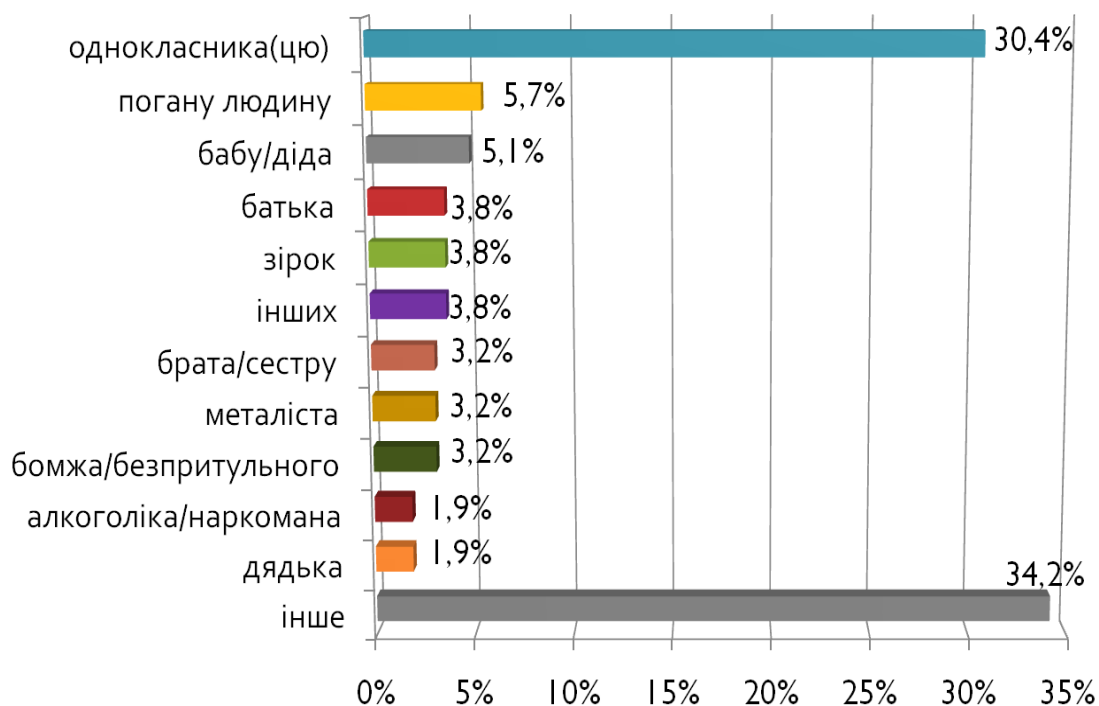


Серед респондентів контрольної групи найбільша кількість об'єктом, на якого б хотіли бути дуже схожі обрали свою маму – 22,2% досліджуваних. 17,7% респондентів обрали інші емоційно зачуці для підлітка особистості. 13,3% відмітили, що хочуть дуги схожими на самих себе, 12% - на батька, 10,8% – на брата чи сестру, 10,1% – зірку або співачку, 9,5% - на спортсмена. 4,4% відмітили, що хочуть бути схожими на обох батьків.

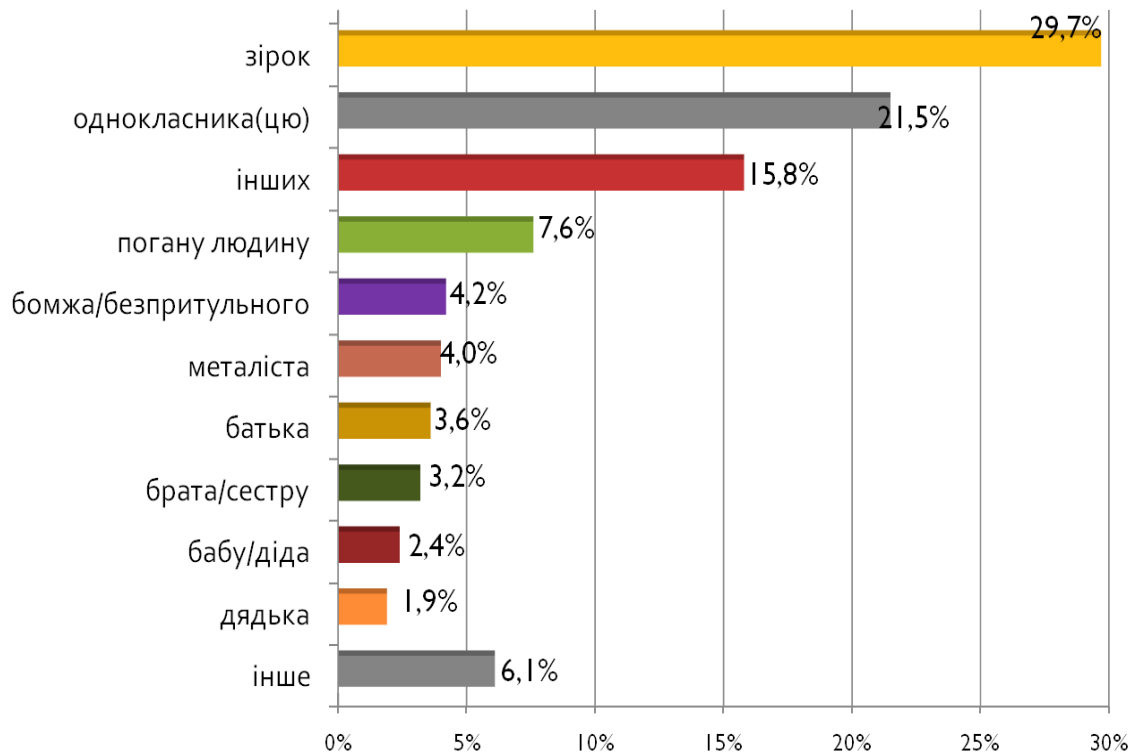
Серед респондентів контрольної групи найбільша кількість відмітила, що хотіла б бути схожою на зірку або співачку – 22,2%, 13,3% – на себе, 12,0% – на спортсмена. 10,8% вбачають приклад для наслідування в однокласнику, 10,1% – в браті чи сестрі. 4,4% хотіли б бути схожі на обох батьків, а 17,7% обрали респондентів обрали інші емоційно зачуці для підлітка особистості.

Дослідивши дані, отримані при дослідженні антиавторитетів для підлітків, маємо такі результати.

*На кого я не хочу бути схожий. Дані контрольної групи.*



*На кого я не хочу бути схожий. Дані досліджуваної групи.*



Переважає кількість респондентів контрольної групи (34,2%) на питання «На кого я не хочу бути схожий?» обрали індивідуальні емоційно

зачущі для підлітка особистості, 30,4% - на однокласника чи однокласницю, 5,7% - на погану людину, 5,1% - на бабу або діда. По 3,8% респондентів не бажають біти схожими на інших, на зірок та на батька. Брата чи сестру не хочуть наслідувати 3,2% досліджуваних, і стільки ж не вбачають достойним металіста і бомжа або безпритульного. По 1,9% не бажають бути схожими на наркомана чи алкоголіка і на дядька.

Респонденти контрольної групи за найбільш не бажаний предмет схожості обрали зірок – 29,7%, однокласника чи однокласницю – 21,5%, на інших – 15,8%, на погану людину – 7,6%, на бомжа чи безпритульного – 4,2%, на металіста – 4,0%, на батька – 3,6%, на брата чи сестру – 3,2%, на бабу чи діда – 2,4%, на дядька – 1,9%. І 6,1% на індивідуальні емоційно зачущі для підлітка особистості.

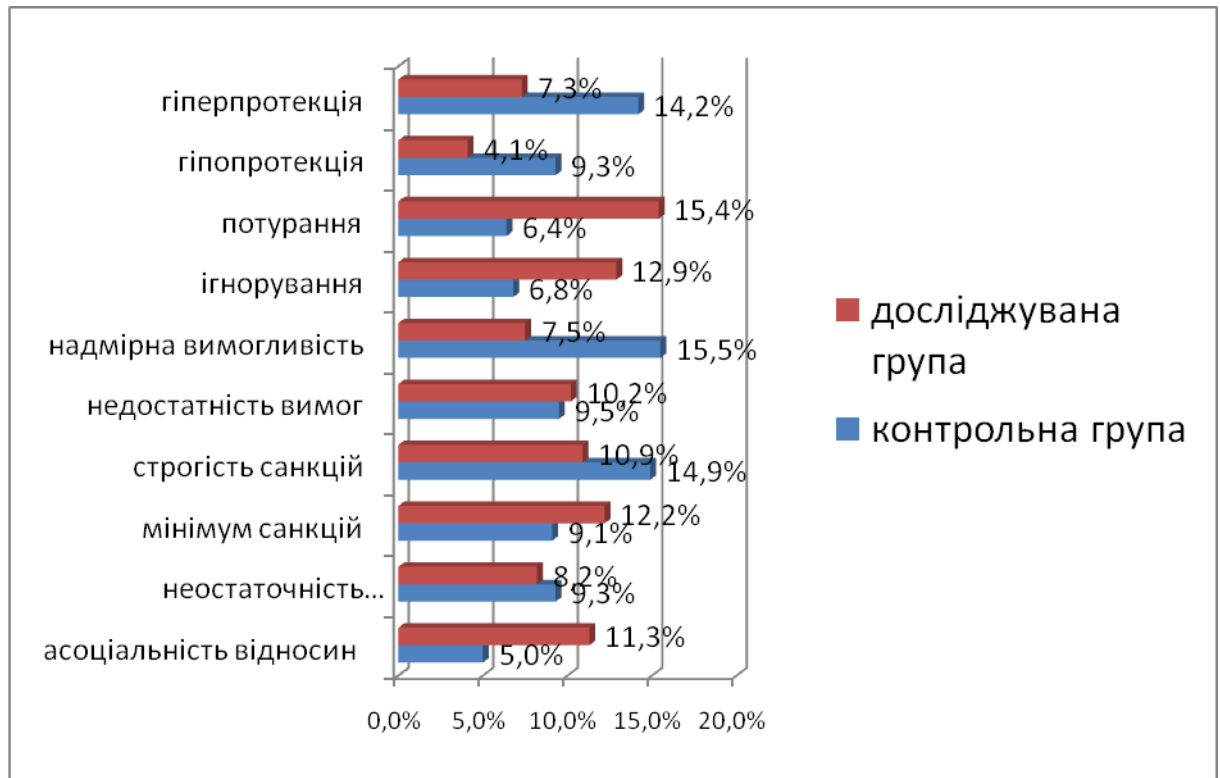
2.5. Аналіз результатів дослідження типу батьківського відношення за методикою Е.Г.Ейдемільера.

Для емпіричного дослідження нами були відібрані респонденти віком 35-50 років, які мають дітей і виховують їх в мононуклеарній або й родині. В якості контрольної групи ми відібрали респондентів відповідного віку, які мають дітей і виховують їх у нуклеарній та благополучній родині.

Дослідження проводилися в довірливій обстановці. Під час заповнення бланку не допускається інструктування, пояснення або обговорення.

Під час аналізу отриманих даних було виявлено, що серед родин найчастіше зустрічається потураючий тип виховання – 15,4%. У такому випадку «батьки намагаються до максимального і некритичного вдоволення будь-яких потреб дитини або підлітка – «балують» його. Будь-яке бажання для них – закон. Пояснюючи необхідність такого виховання, батьки приводять аргументи, які є типовою раціоналізацією – «слабкість дитини», її

вийнятковість, бажання дати їй те, чого вони були позбавлені у свій час, що дитина зростає без батька і т.д.



При потуранні батьки нерідко безсвідомо проєцирують на дітей свої невдоволені потреби та шукають способи їх компенсації за рахунок дій щодо виховання.» [1, с. 74] Як наслідок, такі діти вирізняються егоцентричністю, погано засвоюють моральні норми, ставлять високий рівень домагань. Зазвичай рано чи пізно діти поза сім'єю стикаються з тим, що не всі бажають сліпо вдовольняти їхні потреби і дуже важко це переживають. На цьому фоні можуть виникнути депресивні стани, агресивні спалахи, невдоволеність собою. Потурання серед благополучних родин зустрічається майже вдвічі рідше – 6,4%

Дитина ставить собі занадто високий рівень домагань, дуже важко переживає навіть найменші неприємності. Життя в постійній напрузі, бажанні довести батькам та оточуючим свою виключну унікальність, талановитість. Синдром «невизнаності» характеризується невротами, депресіями, найбільш травматичною є у випадку істероїдної акцентуації. Батьки вимагають від дитини постійно слідувати певному ідеалу, ставлять у

приклад сестер, братів, сусідів, самих себе у певних успіхах. Неможливістю завжди слідувати ідеалам обумовлює виникнення кризової ситуації у підлітка, яка характеризується агресивністю, демонстративністю, здійсненню нетипових вчинків для особистості, або ж навпаки – тяжкими депресіями, замиканнями у собі. Результати за цим типом виховання у досліджуваній групі склали 7,5%, що є середнім результатом.

На другому місці у досліджуваній групі виховання з ігноруванням потреб дитини. 12,9% батьків у досліджуваній групі та 6,8% - у контрольній. «Даний стиль виховання протилежний потуранню й характеризується недостатнім прагненням батьків задовольнити потреби дитини. Частіше страждають при цьому духовні потреби, особливо потреба в емоційному контакті, спілкуванні з рідними.» [1, 74] Емоційні відносини в родині грають важливу інтегруючу роль, завдяки якій члени родини відчують себе єдиною спільністю й почувають теплоту й підтримку один одного. Відносини любові й симпатії сприяють зменшенню фруструючих переживань, без яких не обходиться сімейне життя й виховання дітей.

На третьому місці у досліджуваній групі яке характеризується мінімумом санкцій (12,2%). «Такі батьки воліють обходитися або зовсім без покарань, або застосовують їх у край рідко. Вони сумніваються в їхній результативності, уповають на заохочення.» [1, с. 75] «Батьки не надають значення провинам дітей, не бачать у них нічого страшного, уважають, що "всі діти такі", або міркують так: «Ми самі такими ж були». Позиція кругової оборони, яку може займати певна частина батьків, будуючи свої відносини з оточуючими за принципом "наша дитина завжди права". Такі батьки досить агресивно настроєні до усіх, хто вказує на неправильне поведження їхніх дітей. Діти з таких родин страждають особливо важкими дефектами моральної свідомості, вони брехливі й жорстокі, досить важко піддаються перевихованню.»[4, с. 89].

В досліджуваній групі на четвертому місці асоціальність відносин (11,3%). В контрольній групі такий тип відносин склав лише 5%, що є дуже

низьким показником. Асоціальність відносин в родині характеризуються алко- і наркозалежність батьків, низький соціальний статус, порушені ціннісні орієнтації та моральні нормативи.

Отже, ми проаналізували результати дослідження типу батьківських відносин і порівняли їх за благополучністю і стю в родині. Психологічна деформація родини, порушення системи міжособистісних відносин і цінностей у ній впливають на негативний розвиток особистості дитини, підлітка, приводячи до різних особистісних деформацій - від соціального інфантилізму до асоціальної й делінквентної поведінки. Хоча батьки як центр орієнтації й ідентифікації відступають у підлітковому і юнацькому віці на другий план, це відноситься лише до певних областей життя. Для більшості молодих людей батьки, і особливо мати, залишаються головними емоційно близькими особами й у цьому віці.

Наслідком неблагополуччя сімейного виховання підлітків досить часто стає яскраво виражений егоїзм, зарозумілість, нетерпимість, труднощі спілкування з однолітками й дорослими.

Порівнявши особливості підлітків, які виховуються в благополучній і й родині, ми дійшли висновку, що більшість батьків з родині потурають дитині або взагалі ігнорують. Тому діти з таких сімей як наслідок виховання є егоцентричними, інфантильними, погано засвоюють моральні норми або ж мають низьку самооцінку, нерозвиненість Я-образу. Також великий відсоток батьків мають асоціальні відносини, тим самим чинячи десоціуюючий вплив на особистість підлітка, закріплюючи девіантну або ж делінквентну поведінку. На відміну діти з благополучних сімей зазнають впливу надмірної вимогливості зі сторони батьків, строгості санкцій, гіперпротекції. Такі помилки виховання зумовлюють виникнення несамостійності, нездатності приймати самостійні рішення, іноді навіть симбіотичних зв'язків.

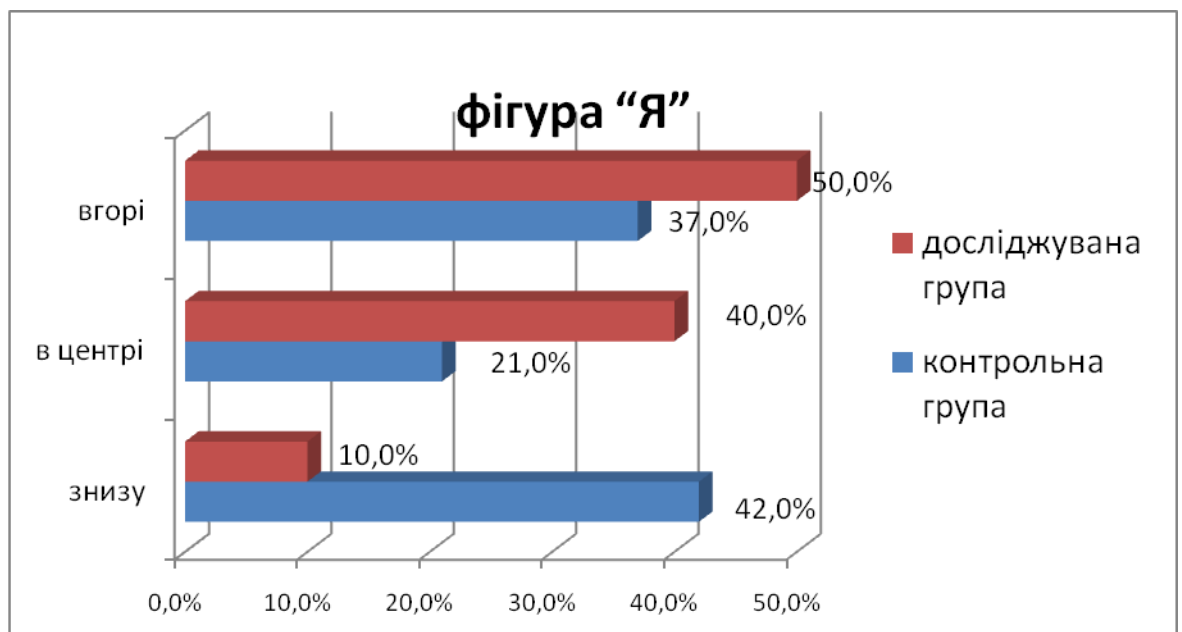
## 2.6 Аналіз соціограми (малюнковий тест) по Е.Г. Ейдемільеру і Черемісину О. В.)

Для виявлення характеру сімейних взаємовідносин, а також положення суб'єкта в системі міжособистісних взаємовідносин нами була обрана методика сімейної соціограми, яка належить до малюнкових проєктивних методик і надає можливість екстерналізації неусвідомлюваних аспектів взаємин між членами сім'ї, що робить її ефективним інструментом родинної діагностики, консультування і психотерапії.

Оцінку результатів психодіагностики ми здійснювали за наступними критеріями:

- 1) число членів сім'ї, що потрапили у площу кола;
- 2) розміщення кіл щодо один до одного;
- 3) дистанція між ними
- 4) розміщення фігури «Я».

Результати методики ми почали аналізувати з розміщення фігури «Я».



Як видно на гістограмі серед респондентів контрольної групи 37% позначили свою фігуру вгорі кола, а серед досліджуваної групи – 50%. Це свідчить про те, що серед підлітків з родин більшість визначають себе як

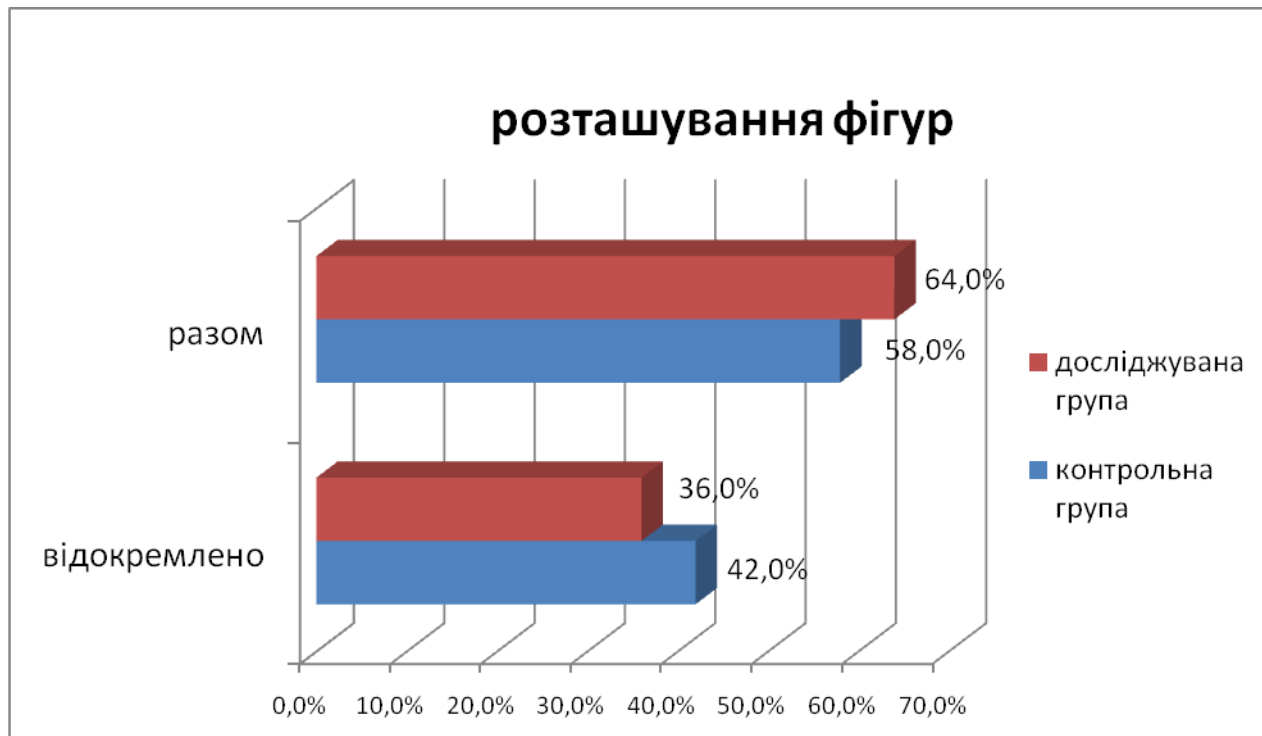
домінантну фігуру у своїй сім'ї. Діти, що відчують відчуженість батьків, зазвичай переслідують мету досягнення особистої переваги.

Таким чином, можна зробити висновок, що діти з сімей намагаються довести батькам, що вони чогось варті, привернути їхню увагу до себе, або ж просто намагаються безсвідомо копіювати поведінку авторитарних батьків і зайняти позицію лідера.

Свою фігуру в центрі кола розташували 40% респондентів досліджуваної групи і 21% респондентів контрольної групи. Таке розміщення власної фігури свідчить про егоцентризм досліджуваного. Він намагається поставити себе в центрі своєї родини. Показники по досліджуваній групі майже вдвічі більше, аніж показники контрольної групи. Не залежно від того, якими були стосунки між дітьми і батьками в сім'ї до грані підліткового віку – дорослішаючи, підліток обов'язково спробує протистояти світу дорослих з тим, щоб вичленувати і адаптувати себе до майбутнього суспільства дорослих взаємин. Якщо у цей момент підліток зустрине потурання своїм витребенькам і відступництво батьків, його егоцентризм в сенсі неперевершеної винятковості потреб вкорінятиметься і здолати його буде дуже складно.

Серед респондентів, які зобразили свою фігуру внизу кола переважають досліджувані з контрольної групи – 42%, по досліджуваній групі такі діти складають лише 10%. Такі дані свідчать про те, що більшість дітей з благополучних сімей вбачають авторитет в своїх батьках, у той час як серед дітей з родин дуже невелика кількість мають такі ж погляди.

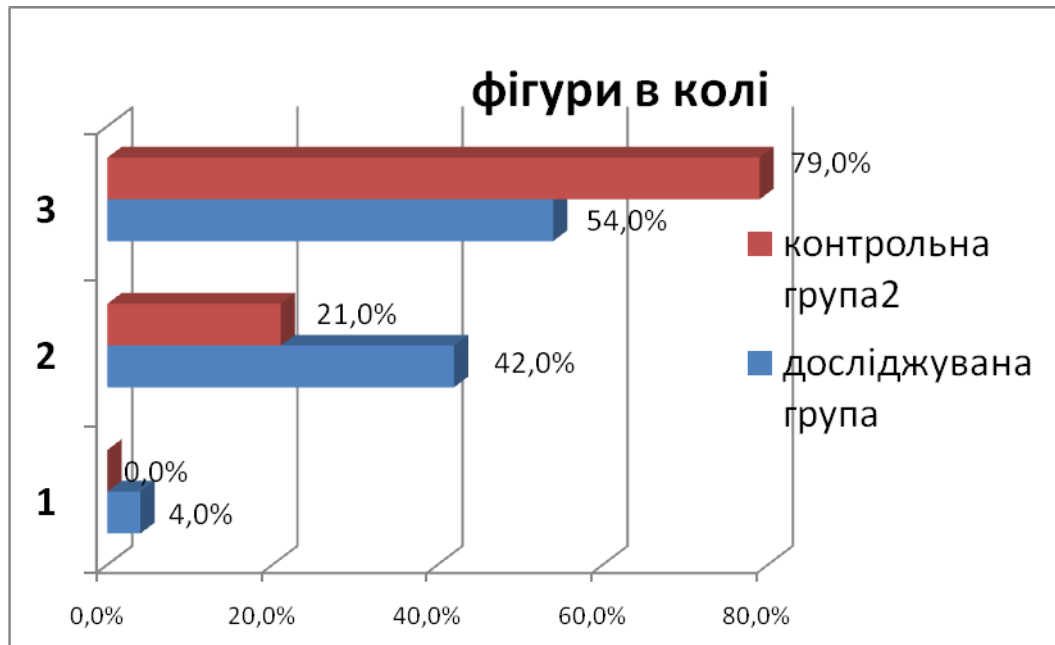
Наступним етапом аналізу результатів експерименту є дослідження розташування фігур у колі – разом чи окремо.



Результати психологічного дослідження свідчать про те, що більшість респондентів обох груп зобразили свою фігуру поряд із фігурами інших членів сім'ї. Серед досліджуваної групи їхня кількість склала 64%, а серед контрольної – 58%. Разом розташовані фігури свідчать про те, що в сім'ї переважають неконфліктні відносини, немає емоційної відчуженості її членів. 42% респондентів з контрольної групи під час дослідження зобразили свою фігуру окремо від інших, а результати по досліджуваній групі склали 36%. Велика дистанція між кружком дитини і кружками інших членів родини свідчить про те, що діти відчувають себе емоційно відторгненими, позначають наявність конфліктів між членами родини. Як бачимо серед «відокремлених» є невелика перевага дітей з благополучних сімей – 6%.

«Зрушення в установках батьків по відношенню до підлітка в залежності від статі» - нерідко таке ставлення батьків до підлітка обумовлюється не реальними якостями підлітка, а тими, що батьки приписують його статі - «взагалі чоловікам» або «взагалі жінкам». Тоді при наявності уподобання, наприклад, жіночих якостей спостерігається несвідомо неприйняття підлітка чоловічої статі, і навпаки. Це неприйняття відчувається підлітками і може вести до порушень статево-рольової

ідентифікації, використання неадекватних захисних механізмів, невротичними реакціями.



Наступний критерій у нашому дослідженні – це кількість фігур, які були зображені в колі.

79% дітей з благополучних сімей зобразили 3 фігури в колі (батько, мати та дитина) і 54% - з . Такі результати свідчать про неконфліктні відносини між членами сім'ї. Жоден з членів родини не є «забутим» або «загубленим». Вони є всі важливими, а відносини між ними є емоційно значимими для підлітка.

2 фігури в колі (себе та одного з батьків зобразили) 21% підлітків з благополучних та 42% підлітків з . Як бачимо, у цьому випадку один з членів родини може бути «забутим» внаслідок своєї фактичної відсутності в житті дитини (найчастіше, коли мати самостійно виховує дитину або бабусю) або дитина відкидає його.

Також лише серед дітей були виявлені такі, що відчувають дефіцит емоційного контакту з родиною, вважають себе відторгненим, зайвим.

## ВИСНОВКИ

Провідною діяльністю підлітка є його спілкування з однолітками. Тут головна тенденція полягає в переорієнтації спілкування з батьків і вчителів на однолітків. У цьому зв'язку необхідно докладним образом нами розглянутий і інтерес підлітків до спілкування. Основними критеріями труднощів підлітка, є особливості його поведінки схвалення, що не знаходять підтримки й, у суспільстві :

У цілому ж відносини із друзями, товаришами по спільному навчанню й відпочинку є одним з істотних факторів соціалізації підлітка, формування його характеру, ціннісних орієнтацій, поведінкових особливостей, детермінантом ідентифікації та відособлення. У підлітковому віці колективістський стереотип поведінки усе більш заміщається прагненням підлітка до відокремлення за допомогою входження в малу групу (як правило, однолітків). Тут ми маємо стадію "індивідуалізованої форми соціалізації" і "стандартизованої форми ідентифікації", стикаємось з тематикою групових уявлень, субкультур них утворень. Ідентифікація і мвідособлення підлітка все більше підпадає під вплив цих факторів, приймаючи від них ту чи іншу форму відповідну престижним. Популярним ідентифікаціям, однак їх зміст для кожного підлітка визначається не скільки груповими моделями скільки і перш за все первинною для нього референтною групою-сімею. Мова йже про те що саме сімя як сукупність батьківського відношення, сімейних умов і стилю виховання задає вісь координат перебігу ідентифікації і відособлення. Важливе значення безумовно мають і індивідуальні психологічні особливості підлітків які однак незалежно від специфіки в умовах родини демонструють по-різному відображений але однаково негативний результат.

Традиційно головним інститутом виховання є родина. Те, що дитина в дитячі роки здобуває в родині, вона зберігає протягом всього наступного життя. Важливість родини як інституту виховання обумовлена тим, що в ній

дитина перебуває протягом значної частини свого життя й по тривалості свого впливу на особистість жоден з інститутів виховання не може зрівнятися з родиною. У ній заставляються основи особистості дитини, і до часу, коли треба іти у школу віна уже більш ніж наполовину сформувався як особистість.

Родина може виступати в якості як позитивного, так і негативного фактора виховання. Позитивний вплив на особистість дитини полягає в тому, що ніхто, крім найближчих для нього в родині людей - матері, батька, бабусі, дідуса, брата, сестри, - не ставиться до дитини краще, не любить його так і не піклується стільки про нього. І разом з тим ніякий інший соціальний інститут не може потенційно нанести стільки шкоди у вихованні дітей, скільки може зробити родина.

Родина - це особливого роду колектив, що грає у вихованні основну, довгострокову й найважливішу роль. У тривожних матерів часто виростають тривожні діти; честолюбні батьки нерідко так придушують своїх дітей, що це приводить до появи в них комплексу неповноцінності; нестриманий батько, що виходить із себе по найменшому приводі, нерідко, сам того не відаючи, формує подібний же тип поведінки у своїх дітей і т.д.

Порівнявши особливості підлітків, які виховуються в благополучній і й родині, ми дійшли висновку, що більшість батьків з родині потурають дитині або взагалі ігнорують. Потурання є таким типом виховання, коли батьки намагаються виконати всі бажання дитини, задовольняють усі його потреби. Діти, які зростають в атмосфері вседозволеності погано засвоюють моральні норми, характеризуються егоцентричністю, демонстративністю, інфантильністю, погано засвоюють моральні норми, мають підвищену вимогливість до оточуючих і є невимогливими до себе, безвідповідальністю, неорганізованістю, нецілеспрямованістю. Через те що батьки не вміють правильно встановити кордони дозволеного, дитина може своєю поведінкою «намацати» їх самостійно. Це виявляється у сміливих вчинках, порушеннях заборон все більш серйозних.

Ігнорування дитячих потреб є полярним типом виховання, коли дитину не помічають, батьки зайняті собою (кар'єрою, особистим життям), дитина не отримує від них батьківської турботи, тепла. Тут має місце емоційне відторгнення і комунікативна недостатність. Емоційні відносини в родині грають важливу інтегруючу роль, завдяки якій члени родини відчують себе єдиною спільністю й відчувають теплоту й підтримку один одного. Діти як наслідок мають низьку самооцінку, нерозвиненість Я-образу. Я-образ - сукупність чуттєвих образів (відчуттів, сприйнятів) і характерних образів своїх дій стосовно самого себе й інших. Таким чином маємо проблеми ідентифікації.

В нестійких підлітків рано виявляється підвищена тяга до розваг, задоволення, лінощі, неробства. Вони тікають з уроків у кіно або просто погуляти по вулиці. Підбурювані більш стеничними однолітками, можуть ради компанії втекти з дому. Схильність до імітації у нестійких підлітків відрізняється вибірковістю: образами для наслідування слугують лише ті моделі поведінки, які обіцяють негайних насолоди, зміну легких вражень, розваги. Тому і предмет ідентифікації обирається відповідний.

Для підлітків нестійкого типу небезпека відсутності нагляду (при ігноруванні), постійного твердого керівництва, навіть примусу до занять, навчанню, праці не викликає сумнівів. Надані собі, вони з перших класів школи починають прогулювати уроки, всі дні проводити на вулиці, швидко виявляються в асоціальних компаніях, і весь подальший шлях психопатичного розвитку по нестійкому типі з делінквентністю, алкоголізацією, втечами з дому й т.п. здійснюється досить швидко. Затримати цей розвиток може лише обстановка суворого трудового й дисциплінарного режиму.

При дослідженні самоідентифікації було виявлено, що підлітки з сімей сприймають себе як дитину, тобто залежну від батьків, тим самим, виявивши не достатній рівень автономності та самодостатності. Це не дивно, адже більшість батьків з сімей обрали потурательський стиль виховання, коли

батьки намагаються вдовольнити найменше бажання дитини.

На фоні ж іншого стилю виховання – ігнорування в підлітків з сімей, на відміну від дітей з благополучних, емоційно значимою формується позиція лідерства. Характеризуючи себе поняттями «крутий» або «авторитет» підліток, реалізує своє загострене бажання самоствердження.

Також на фоні віку виявляється необхідність поглиблювати та індивіалізовувати та поглиблювати стосунки із ровесниками. У підлітка зв'являється близький друг. Друг уперше пізнається як after ego (інший Я). Йому можна «вилити душу», розділити свої турботи, переживання, секрети, отримати пораду, знайти взаєморозуміння, емоційне тепло, щирість.

Особистість батьків, безсумнівно, відіграє провідну роль у формуванні світосприймання й моральних переконань дітей, не слід забувати про те, що самі батьки нерідко випускають з уваги ту обставину, що й сформована в родині атмосфера здатна вплинути на особистісне становлення дітей, що виховуються в ній, тобто виховує, формує особистість не тільки батьківське відношення, але і сімейні умови.

Теоретичний аналіз літератури, присвяченої проблемам розвитку особистості підлітків і особливостей взаємин у родинях, що переживають кризу, показав наступне. Розвиток відособлення і ідентифікації - один з основних аспектів особистісного розвитку підлітка - може порушуватися в умовах кризи родини.

Таким чином, гіпотеза про те, що сімейне благополуччя позитивно впливає на становлення образу Я підлітків, одержала своє емпіричне підтвердження. Всі вищезгадані психологічні особливості підлітків обумовлюють типову соціально-адаптивну ідентифікацію, детермінуючи і подальшу успішну соціалізацію підлітка.