

Хмельницький національний університет  
Факультет технологій і дизайну  
Кафедра дизайну

## ДИПЛОМНА РОБОТА

перший (бакалаврський)

Освітній рівень

### РОЗРОБКА ХУДОЖНЬОГО ПРОЄКТУ КОЛЕКЦІЇ ЖІНОЧОГО ОДЯГУ ПІД ДЕВІЗОМ «БАРВИСТІ ЕМОЦІЇ»

Галузь знань 02 Культура і мистецтво

Шифр і назва галузі знань

Спеціальність 022 Дизайн

Шифр і назва спеціальності

Шифр ДРДЗ. 2018058.01.02. ПЗ

Виконала: студентка 4 курсу, група ДО-18-1

Підпис

В.А.Собчук

Ініціали, прізвище

Керівник

Підпис

О.П.Стрижова

Ініціали, прізвище

Нормоконтролер

Підпис

Е.В.Базилюк

Ініціали, прізвище

До захисту допускаю:

Зав. кафедри дизайну

Підпис

Е.В.Базилюк

Ініціали, прізвище

\_\_\_\_\_ 2022 р.

Хмельницький 2022

\_\_\_\_\_ Хмельницький національний університет \_\_\_\_\_  
(повне найменування навчального закладу)  
Факультет \_\_\_\_\_ технологій і дизайну \_\_\_\_\_  
Кафедра \_\_\_\_\_ дизайну \_\_\_\_\_  
Освітній рівень \_\_\_\_\_ перший (бакалаврський) \_\_\_\_\_  
Галузь знань \_\_\_\_\_ 02 Культура і мистецтво \_\_\_\_\_  
(шифр і назва)  
Спеціальність \_\_\_\_\_ 022 Дизайн \_\_\_\_\_  
(шифр і назва)  
Освітня програма \_\_\_\_\_ Дизайн \_\_\_\_\_

**ЗАТВЕРДЖУЮ**

Завідувач кафедри дизайну

Базилюк Е.В.

\_\_\_\_\_ 2022 року

## **ЗАВДАННЯ НА ДИПЛОМНУ РОБОТУ**

Собчук Валентини Анатоліївни

(прізвище, ім'я, по батькові)

1. Тема проекту **«Розробка художнього проекту колекції жіночого одягу за девізом «Барвисті емоції»**

Керівник проекту Стрижова О.П., канд. техн. наук  
(прізвище, ім'я, по батькові, науковий ступінь, вчене звання)

затверджені наказом вищого навчального закладу від «1» 03 2022 р., № 18

2. Строк подання студентом закінченої роботи 14 червня 2022 р.

3. Вихідні дані до роботи: тип колекції – авторська, асортимент одягу – жіночий святковий, для жінок молодшої вікової групи, обране джерело творчості – райські птахи, девіз колекції «Барвисті емоції»

4. Зміст пояснювальної записки (перелік питань, які потрібно розробити)

Вступ; Розділ 1 – Обґрунтування пакету вихідних даних для проектування колекції; Розділ 2 – Композиційна розробка нових моделей одягу за джерелом творчості; Розділ 3 – Творча розробка колекції; Висновки; Додатки

5. Перелік графічного матеріалу (з точним зазначенням обов'язкових креслень)

Художній проект: 5 ескізів ансамблів жіночого одягу святкового призначення, розроблених за джерелом творчості – райські птахи; Банер проекту: фотографії 10 моделей-ідей одягу, фотографія однієї моделі колекції, виготовлена у матеріалах (на манекенниці); схема створення композиційної гармонії розробленої колекції, фотографія художнього проекту колекції та фотографії джерела творчості

## 6. Консультанти розділів проекту

Розділ	Прізвище, ініціали та посада консультанта	Підпис, дата	
		завдання видав	завдання прийняв
-	-		
-	-		
-	-		
-	-		
-	-		
-	-		
-	-		
-	-		

7. Дата видачі завдання 1 жовтня 2021 року

## КАЛЕНДАРНИЙ ПЛАН

№ з/п	Назва етапів дипломного проекту	Строк виконання етапів проекту	Примітка
1	<i>Вибір джерела творчості та формулювання теми кваліфікаційної роботи</i>	<i>вересень 2020 р.</i>	-
2	<i>Формування пакету вихідних даних: - аналіз асортименту виробів майбутньої колекції; - аналіз сучасних тенденцій моди для обраного асортименту виробів</i>	<i>вересень-жовтень 2021 р.</i>	<i>- розділ 1 ПЗ</i>
3	<i>Композиційний аналіз джерела творчості та виділення його характерних ознак</i>		
4	<i>Композиційна розробка ідей майбутньої колекції: - обґрунтування та вибір можливих композиційних елементів та їх стилізація; - обґрунтування та вибір можливих композиційних принципів та засобів зв'язків для композиційних елементів; - розробка графічних рядів та виконання трансформації джерела творчості у нові форми одягу; - розробка ескізів моделей-ідей для майбутньої колекції</i>	<i>жовтень-грудень 2021 р.</i>	<i>- розділ 2 ПЗ; - 5 рисунків стилізації; - графічні ряди трансформації; - 10 ескізів моделей-ідей</i>
5	<i>Творча розробка колекції нових моделей одягу: - розробка варіантів образних рішень колекції рівних типів призначення; - розробка варіанту колекції для впровадження; - аналіз композиційної гармонійності розробленого художнього рішення майбутньої колекції</i>	<i>січень-квітень 2022 р.</i>	<i>- розділ 3 ПЗ; - 7 ескізів; - худ. проект; - схема гармонії розробленої колекції</i>
6	<i>Виготовлення одного ансамблю одягу з колекції та доповнень і аксесуарів до нього</i>	<i>травень 2022</i>	<i>- 1 ансамбль; - 3 аксесуари</i>
7	<i>Оформлення художнього проекту роботи</i>	<i>травень 2022 р.</i>	<i>- додатки до ПЗ</i>
8	<i>Розробка і оформлення банеру роботи</i>	<i>червень 2022 р.</i>	<i>- банер</i>

Студент \_\_\_\_\_  
(підпис)

Керівник проекту \_\_\_\_\_  
(підпис)

В.А. Собчук  
Ініціали, прізвище

О.П. Стрижова  
Ініціали, прізвище

## АНОТАЦІЯ

до дипломної роботи першого бакалаврського освітнього рівня на тему:  
**«Розробка художнього проєкту колекції жіночого одягу під девізом «Барвисті емоції»**

студентки групи ДО-18-1 Собчук В.А.,  
керівник – к.т.н., ст.викл. Стрижова О.П.

Обсяг пояснювальної записки – 65 с., 24 ілюстрації, 5 додатків, 24 джерела.

АВТОРСЬКА КОЛЕКЦІЯ ОДЯГУ, БАРВИСТІ ЕМОЦІЇ, КОЛІР, КОМПОЗИЦІЙНА ГАРМОНІЯ, НЮАНС, ОБРАЗНІСТЬ, РАЙСЬКІ ПТАХИ, СТИЛІЗАЦІЯ, ТРАНСФОРМАЦІЯ, ФАКТУРА.

В дипломній роботі розроблено художній проєкт авторської колекції жіночого святкового одягу за джерелом творчості – «райські птахи». За результатами аналізу джерела творчості обрано композиційні елементи, принципи та засоби їх зв'язку для проєктування одягу в художній системі «колекція». Виконано стилізацію композиційних елементів та трансформацію джерела творчості у форми сучасного жіночого святкового одягу. Розроблено 10 моделей-ідей, за якими опрацьовано сім варіантів колекцій різного типу, з яких обрано і обґрунтовано провідну колекцію, що оформлена у художньому проєкті. Виконано експерименти зі створення різних фактур та оздоблень, які відповідають джерелу творчості. Один ансамбль з колекції виконано у матеріалах.

---

(Дата)

---

(підпис розробника)

## ЗМІСТ

	Стор.
Вступ .....	- 6
1 Обґрунтування вихідних даних для проектування колекції .....	- 9
1.1 Характеристика колекції як художньої системи .....	- 9
1.2 Аналіз джерела творчості і розкриття художнього образу колекції ...	- 13
1.3 Вибір та характеристика асортименту одягу .....	- 21
1.4 Аналіз сучасного напрямку моди вибраного асортименту .....	- 25
2 Композиційна побудова колекції за джерелом творчості .....	- 33
2.1 Вибір, обґрунтування та стилізація можливих головних композиційних елементів .....	-33
2.2 Вибір, обґрунтування можливих головних композиційних принципів і засобів зв'язку .....	- 42
2.3 Трансформація джерела творчості у форми сучасного одягу .....	- 48
2.4 Розробка варіантів моделей-ідей одягу .....	- 51
3 Творча розробка колекції .....	- 54
3.1 Розробка ідей колекції.....	- 54
3.2 Побудова та обґрунтування кінцевого варіанта колекції.....	- 57
3.3 Композиційний аналіз гармонійності розробленої колекції.....	- 59
Висновки .....	- 62
Перелік джерел посилання .....	- 64
Додаток А – Графічні ряди трансформації.....	- 67
Додаток Б – Моделі-ідеї одягу.....	- 69
Додаток В – Варіанти колекцій одягу.....	- 80
Додаток Г – Виготовлений ансамбль одягу.....	- 88
Додаток Д – Банер .....	- 91

					<b>ДРДЗ. 2018058.01.02. ПЗ</b>		
<i>Зм.</i>	<i>Лист</i>	<i>№ докум.</i>	<i>Підпис</i>	<i>Дата</i>			
<i>Розроб.</i>		<i>Собчук В.А.</i>			<i>Лит.</i>	<i>Лист</i>	<i>Листів</i>
<i>Провір.</i>		<i>Стрижова О.П.</i>				4	65
<i>Реценз</i>		<i>Баннова І.М.</i>			<b>ХНУ, гр. ДО-18-1</b>		
<i>Н. Контр.</i>		<i>Базиліук Е.В.</i>					
<i>Затверд.</i>		<i>Базиліук Е.В.</i>					
<i>Розробка художнього проекту колекції жіночого одягу під девізом «Барвисті емоції»</i>							

## ВСТУП

Слово «дизайн» перекладається як «творчий задум», «намір», «план», «проект», «креслення», «конструкція». Відтак дизайнер – людина, яка вміє планувати, конструювати, креслити. Це слово стало міжнародним терміном і позначає художньо-конструкторську, проектно-творчу діяльність та її результати. На відміну від образотворчого мистецтва, спрямованого на формування внутрішнього світу людини, її духовних цінностей, дизайн зорієнтований на організацію та підпорядкування людиною оточуючого середовища, відповідно до своїх потреб та уявлень.

Дизайн – художнє конструювання предметів побуту, формування гармонійного предметного середовища, створеного засобами промислового виробництва, для забезпечення найкращих умов праці побуту та відпочинку людей [1]. Дизайн – це також предмет художньо-конструкторської діяльності в сфері проектування зовнішнього вигляду предметів оточуючого середовища, з метою надання їм естетичності та ергономічності, що характеризуються новизною та оригінальністю.

Дизайн як проектування, ґрунтується на двох принципах: естетика й ергономіка. Ці два напрямки нероздільні, порушення гармонії між ними зводить нанівець всі спроби зробити якісний дизайн. Естетика – це не просто «коли красиво», а один з напрямків філософії, що використовує елементи мистецтвознавства. Ергономіка – це теж ціла наука, головна функція якої полягає в забезпеченні придатності предметів для використання людиною. Фахівці будь-якої області дизайну враховують принципи ергономіки [2].

На сучасному етапі в нашій країні існує чимало дизайнерських агентств, контор, спілок та окремих дизайнерів, які працюють в найрізноманітніших напрямках та галузях дизайну. Промисловий дизайн – художньо-конструкторське проектування вигляду об'єктів, які є промисловим товаром [3, с. 2]. Ландшафтний дизайн – це художньо-конструкторське рішення оформлення створення штучного середовища для життєдіяльності людини шляхом використання штучних та природних елементів ландшафту та флори [4]. Дизайн середовища – це художньо-

					<i>ДРДЗ. 2018058.01.02. ПЗ</i>	<i>Лист</i>
<i>Зм.</i>	<i>Лист</i>	<i>№ докум.</i>	<i>Підпис</i>	<i>Дата</i>		5

конструкторська діяльність по створенню функціонального та гармонійного простору шляхом оформлення вигляду і розташування елементів декору приміщення ззовні та з середини. Дизайн іміджу людини – це рішення вигляду, стилю, оформлення зовнішності людини. Фітодизайн – це художньо-конструкторське рішення компоновання та розробка схем розташування об'єктів флори. Дизайн одягу – розроблення художньо-конструкторських рішень зовнішнього вигляду, фасону, співвідношення аксесуарів, елементів одягу та взуття в естетично-утилітарній системі «людина-одяг». Саме у галузі дизайну одягу виконуються завдання даної переддипломної практики.

Під час навчання майбутній дизайнер одягу опановує багато теоретичних знань які потребують практичного підтвердження. Тому мета виконання дипломної роботи – закріплення навичок та особливостей вивченої теорії, а також опрацювання нових моделей сучасного жіночого одягу за обраним джерелом творчості – райські птахи. Процес такого проектування буде складатися з вирішення наступних задач:

- характеристики різних художніх систем;
- аналізу обраного джерела творчості;
- вибору асортименту одягу;
- аналізу моди вибраного асортименту;
- розроблення концепції колекції одягу;
- розкриття девізу та художнього образу майбутньої колекції;
- стилізації головних композиційних елементів для художнього проектування моделей одягу;
- обґрунтування і вибору основних принципів та засобів зв'язку в композиції нових моделей одягу;
- трансформації джерела у різні форми одягу;
- розробки варіантів ідей моделей одягу;
- розробки варіантів колекцій різного типу;
- обґрунтування виробу провідного варіанту авторської колекції;
- проведення композиційного аналізу;
- виготовлення одного ансамблю в матеріалі.

					<i>ДРДЗ. 2018058.01.02. ПЗ</i>	<i>Лист</i>
						6
<i>Зм.</i>	<i>Лист</i>	<i>№ докум.</i>	<i>Підпис</i>	<i>Дата</i>		

Кожен етап виконання задач дипломної роботи буде нести в собі необхідну частину художньо-проектних робіт, які разом повинні створити загальний високохудожній результат проектування.

					<i>ДРДЗ. 2018058.01.02. ПЗ</i>	<i>Лист</i>
<i>Зм.</i>	<i>Лист</i>	<i>№ докум.</i>	<i>Підпис</i>	<i>Дата</i>		7

# 1 ОБҐРУНТУВАННЯ ВИХІДНИХ ДАНИХ ДЛЯ ПРОЕКТУВАННЯ КОЛЕКЦІЇ

## 1.1 Характеристика колекції як художньої системи

Дизайн одягу займається створенням значного асортименту одягу різного призначення, що обумовлює необхідність різного підходу до розробки форм, враховуючи задоволення смаку споживачів, напрямку моди, можливості промислового виробництва. Головною вимогою до одягу, як об'єкту художнього проектування, є те, що моделі повинні володіти не тільки утилітарними ознаками, але й естетичними, тобто мати художню цінність. Кожна модель тільки тоді стає художнім твором, коли володіє основною ознакою художньої системи – композицією. При цьому, кожна художня система вимагає певного підходу до її проектування [4].

Система (з грец. – ціле, складене з частин) – це порядок, обумовлений планомірним, правильним розташуванням частин у певній послідовності. Наприклад, ряд предметів, що утворюють об'єкт, комплект, ансамбль, колекцію.

Одяг та його доповнення, сам костюм, що мають яскраво виражене композиційне рішення та об'ємність форми, і є художньою системою.

Сутність кожного виду художньої системи в дизайні одягу визначається конкретно поставленими завданнями та вимогами процесу проектування. Представлені нижче художні системи в дизайні одягу характеризуються зростаючим ступенем складності та об'єму творчої роботи у їх моделюванні. Художні системи моделювання одягу відповідно до підходу в проектуванні виробів та їх наступного виготовлення, можна класифікувати на такі групи:

- проектування окремої моделі одягу як автономної художньої системи;
- проектування моделей одягу у художній системі «сімейство»;
- проектування моделей одягу у художній системі «гарнітур»;
- проектування моделей одягу у художній системі «комплект»;
- проектування моделей одягу у художній системі «ансамбль»;
- проектування моделей одягу у художній системі «колекція».

Використання тієї чи іншої художньої системи в дизайні одягу обумовлено

					ДРДЗ. 2018058.01.02. ПЗ	Лист
Зм.	Лист	№ докум.	Підпис	Дата		8

реалізацією створених проектів або моделей: у промисловості, на виставках, на показах, у журналах мод. Вибір художньої системи залежить також від рівня технічного розвитку і організаційної структури моделювання. Колекція (в перекладі з латинської означає «зібрання») – це систематизоване зібрання будь-яких однорідних предметів, що представляють науковий, історичний або художній інтерес [5].

В рамках виконання переддипломної практики, згідно теми дипломної роботи, як вид художньої системи для майбутнього проектування нових моделей одягу обрано «колекцію», тому що це найбільш виразний комплекс, що здатен показати здатність майбутнього дизайнера в проектуванні різних художніх систем, об'єднаних спільним художнім образом.

Художня система «колекція» в проектуванні одягу – це серія моделей костюмів, об'єднаних спільною ідеєю, емоційно-художньою виразністю образу, єдністю стилю, форми, колірної рішення і застосованих матеріалів.

Колекція може складатися з різних елементів – одиничних моделей, комплектів, ансамблів, доповнень, аксесуарів. В колекції кожен костюм композиційно завершений і володіє цілісністю. У свою чергу, колекція, що складається з таких костюмів, являє собою гармонійну цілісну систему, в якій кожен елемент (костюм) пов'язаний з іншими складовими і навпаки.

Вся колекція будується за законами композиції. Колекція – це не механічне об'єднання різних моделей в одну групу. Колекцію як художню систему відрізняють ознаки, властиві будь-якій пластичній композиції. Головна ознака колекції моделей – її цілісність.

Цілісність колекції досягається шляхом використання в ній гармонізують факторів, а саме:

- стильова єдність;
- єдність форми;
- єдина колірна грама;
- єдина структура і фактура матеріалів;
- єдність образного вирішення.

Важливою ознакою колекції, від якого залежить емоційно-образне вплив на

					<i>ДРДЗ. 2018058.01.02. ПЗ</i>	<i>Лист</i>
<i>Зм.</i>	<i>Лист</i>	<i>№ докум.</i>	<i>Підпис</i>	<i>Дата</i>		9

глядача, є динаміка. Динамічність колекції, передбачає розвиток за такими основними напрямками:

- основною ідеєю колекції;
- композиційними рішеннями;
- конструктивними рішеннями;
- тональним рядом колекції;
- колірним рядом колекції.

Центральна ідея колекції повинна розвиватися від моделі до моделі, представляючи на суд глядача всі можливі варіанти і нюанси головної ідеї. Якщо порівняти центральну ідею колекції з діамантом, то дизайнер одягу виступає в ролі ювеліра, який змушує діамант-одяг «виблискувати» новою гранню, розкриваючи в кожній моделі її красу.

Композиційна побудова колекції диктує наявність в ній композиційного центру. Дизайнеру необхідно вибрати одну або кілька моделей костюмів, які найбільш повно і переконливо висловлять ідею колекції. Ці моделі, які є кульмінацією всієї колекції, можуть бути виділені наступними виразними елементами знакової системи костюма:

- формою і силуетом;
- об'ємом;
- пластикою;
- колоритом;
- фактурою;
- декором.

Сучасний одяг об'єднується в колекції в залежності від наступних факторів:

- асортименту (колекції пальто, костюмів, суконь, брюк, білизни і т.п.);
- віку і статі (колекції молодіжного одягу, чоловічого, дитячого і т.д);
- сезону (колекції зимових пальто, літніх суконь і т.п.);
- функціонального призначення (колекції ділового одягу, для відпочинку, занять спортом і т.п.);
- стилю (колекції класичних костюмів, фольклорних та т. п.);
- використовуваних матеріалів (колекції трикотажних виробів, хутряних

					<b>ДРДЗ. 2018058.01.02. ПЗ</b>	<i>Лист</i>
						10
<i>Зм.</i>	<i>Лист</i>	<i>№ докум.</i>	<i>Підпис</i>	<i>Дата</i>		

виробів, ляних костюмів і т. п.);

- образного джерела або мотиву творчості.

Колекції одягу діляться на декілька типів:

•Перспективні колекції – більшість колекцій високої моди «від кутюр» ведучих будинків моди і колекції «прет-а-порте» створені відомими дизайнерами. Для пробних колекцій характерні загостренні форми та силуети, яскраві образи, експерименти з матеріалами, технологіями та конструкціями. Перспективні колекції представляють образу людини майбутнього, тому в них відображений прогноз моди, тенденції розвитку образу життя, прогноз економічної ситуації.

•Промислові колекції – колекція асортиментного призначення для безпосереднього впровадження на промислових підприємствах. Як правило промислові колекції виробляються на одній конструктивній основі технологічних вузлів, деталей з каталогу конструкторсько-технологічних елементів одягу, що дозволяє економити засоби та час при впровадженні нових моделей в промисловість. В цих умовах розвивається роль малого та середнього бізнесу, оскільки вони є більш мобільними і швидше реалізуються на зміну нових моделей одягу.

•Рекламні колекції – колекції, для показів населенню.

•Спеціальні колекції – колекції шкільної форми, формений одяг, одяг для представників та відомств.

•Авторські колекції – творчі колекції дизайнера, ці колекції високої моди, призначені для індивідуального клієнта, а також для демонстрації на міжнародних виставках, творчих конкурсах тощо.

Всі ці види відносяться до системи «колекція».

Для подальшого проектування колекції одягу в рамках дипломної роботи, буде використовуватись такий її тип, як авторська, тому що, саме авторська колекція дозволяє ширше розкрити ідеї, інтерпретації, задуми дизайнера, не стримуючи свої фантазії та авторські бачення в цілому комплексі нових моделей одягу. Дизайнер, створюючи авторську колекцію, може показати власні потенційні

					<i>ДРДЗ. 2018058.01.02. ПЗ</i>	<i>Лист</i>
<i>Зм.</i>	<i>Лист</i>	<i>№ докум.</i>	<i>Підпис</i>	<i>Дата</i>		11

творчі можливості, свій креативний потенціал, специфіку професійного почерку, художню індивідуальність. У створенні авторських

колекцій розкривається талант, індивідуальне відчуття сучасної моди, майстерність дизайнера та його мислення.

## 1.2 Аналіз джерела творчості і розкриття художнього образу колекції

Джерело творчості для дизайнера одягу сьогодні є першочергова відправна при будь-якій розробці. Саме джерело, творчий прообраз є основоположним і визначним аспектом у формуванні стильових, образно-емоційних і формоутворювальних характеристик в задуманому автором костюмі. Роботу можна вести інтуїтивно, емоційно, але художника, що починає, потрібно навчити працювати методично, ставлячи перед собою конкретні завдання і цілі, вибираючи конструктивні методи роботи [12].

Творчим джерелом натхнення може бути будь-що і будь-хто, від природного явища до об'єктів матеріальної культури чи конкретних подій, епох або особистостей, всілякі елементи наочного середовища, інженерні споруди, різні складні механізми, предмети побуту, події і явища, що відбуваються в світі і в мистецтві. Також, це може бути архітектура, музика, живопис, література, балет, театр, цирк, кіно та інші різноманітні заходи, шоу, фестивалі. Також можуть надихати на творчість звернення до етнічних і історичних мотивів, предмети декоративно прикладного мистецтва, історичний, національний і класичний костюми, різноманітні фактури: ґрунти, морозні узор на шибці, зоряне небо. Це може бути і ретро-мода, прийоми використання певного крою і декоративних елементів, прийоми стилізації, трансформації і інтерпретації і багато іншого.

Джерело є праобразом форми і її фактурного заповнення, використовується метод трансформації і комбінаторики.

Від дизайнера вимагається асоціативно-конструктивне бачення. Джерело дозволяє експериментувати з формою, конструкцією, фактурою, декором, художнім

					<i>ДРДЗ. 2018058.01.02. ПЗ</i>	<i>Лист</i>
<i>Зм.</i>	<i>Лист</i>	<i>№ докум.</i>	<i>Підпис</i>	<i>Дата</i>		12

образом, дизайнеру варто тільки аналітично вичленувати головне і комбінаторними методами перерозподілити акценти.

Образ викликаний особовими переживаннями і світовідчуванням. В цьому випадку від джерела методом асоціацій можуть підказати колір, лінії, форма, силует, фактура, декор. Тут дизайнер покладається тільки на свої асоціації і досвід.

У дизайні одягу джерело натхнення має першорядну вагу в створенні художнього образу костюма, формоутворювальним початком і естетичним критерієм сприйняття. Грамотно ставлячи завдання і ведучи методичну роботу над вивченням, трансформацією, імітацією або інтерпретацією джерела можна розвинути в дизайнерові, що починає, уміння «творчо дивитися» на навколишній його світ.

Навколишній світ є нескінченним джерелом для уяви і творчої творчості, головне використовувати ті зразки, які надихають і захоплюють.

Джерелом творчості для дипломної колекції одягу обрано птахи, що мають спільну назву «райські»

Пернаті істоти населяють всю Землю. На планеті налічується більше 10 000 їх видів. Але найбільш красиві і екзотичні птахи живуть в теплих широтах. Райські птахи - екзотичні птахи, що розповсюджені, насамперед, у Новій Гвінеї, Австралії та на багатьох інших континентах нашої планети. Як правило, це лісові птахи, окремі види можуть бути зустрінуті тільки у високогірних лісах [13].

На сьогоднішній день існує 38 видів з яких зустрічаються тільки на Новій Гвінеї і дрібних прилеглих островах. Родичами райських птахів є шалашніки, ще одне сімейство схожих птахів.

Райські птахи харчуються насінням, ягодами, дрібними плодами, комахами, маленькими дерев'яними жабами і ящірками.

Перші шкурки райських птахів зробили в Європі справжню сенсацію. Їх привезли в Іспанію 1522 р. моряки з єдиного з чотирьох кораблів Магеллана, який повернувся на батьківщину. Шкурки були без ніг і кісток. І, не дивлячись на заперення Пігафетті, історіографа цього плавання, в тому, що ноги у райських птахів є, на століття запанувала легенда: не потрібні райським птахам ноги, тому

					<i>ДРДЗ. 2018058.01.02. ПЗ</i>	<i>Лист</i>
<i>Зм.</i>	<i>Лист</i>	<i>№ докум.</i>	<i>Підпис</i>	<i>Дата</i>		13

що від народження до смерті живуть вони нібито в повітрі, харчуючись «небесної росою». Розмножуються і висиджують пташенят теж на льоту: на спині у самця лежать яйця, самка, сидячи зверху, їх зігріває (рис.1.1.)



Рисунок 1.1 – Райські птахи

І тільки в 1824 р. французький судновий лікар Рене Лессона побачив в лісах Нової Гвінеї живу райську птицю: вона була з ногами і бадьоро стрибала по гілках! Райських птахів вбивали десятками тисяч, їх пір'я купувалися для дамських капелюшків та інших прикрас. Тільки за кілька років німецької колонізації північного сходу Нової Гвінеї з цього острова вивезли понад 50 тисяч шкурок райських птахів. Тепер полювання на них заборонена, крім тих випадків, коли вона ведеться в наукових цілях.

					<i>ДРДЗ. 2018058.01.02. ПЗ</i>	<i>Лист</i>
<i>Зм.</i>	<i>Лист</i>	<i>№ докум.</i>	<i>Підпис</i>	<i>Дата</i>		14

Найбільш відомі види роду *Paradisaea*, зокрема його типовий вид – дивоптах великий (*Paradisaea apoda*). Цей вид був описаний зі зразків, які потрапили до Європи завдяки торговельній експедиції на початку XVI столітті. Місцеві торговці готували ці зразки, вилучаючи їхні крила й ноги, оскільки їх можна було використовувати як прикрасу. Це не було відомо дослідникам, і через брак відомостей виникало багато домислів щодо них. Людям ввижався загадковий фенікс. Часто безногий і безкрилий вигляд шкурок наводив на думку, що ці птахи ніколи не сідали на землю й постійно перебували в повітрі завдяки своєму пір'ю. Перші європейці, які натрапили на шкурки птахів, були магелланові мандрівники під час навколосвітнього плавання. Антоніо Пігафетта писав: «Люди розповідали нам, що ті птахи прийшли із земного раю, і вони називають їх «*bolon diuata*», що означає «птахи Бога». Таке походження і назви «райські птахи», і номена *apoda* (буквально – безногий). Дивоптах великий зображено на рис. 1.2.

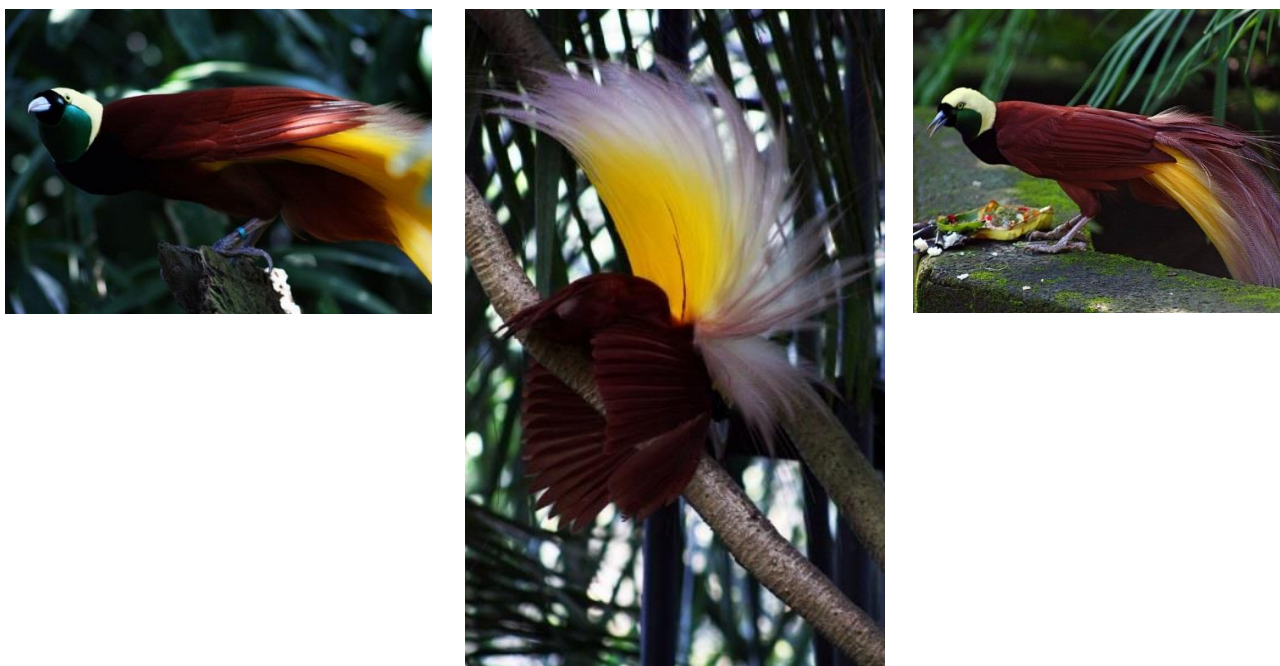


Рисунок 1.2 – Дивоптах великий

Довгохвостий оксамитовий ткач. Довгохвостого оксамитового ткача природа наділила шикарним чорним хвостом, який спадає, наче вуаль вдови. Саме завдяки цій особливості друга назва красивою птиці – «вдова»[14]. Основна частина оксамитових ткачів водиться в Південній Африці. Самку від самця можна

					<i>ДРДЗ. 2018058.01.02. ПЗ</i>	<i>Лист</i>
<i>Зм.</i>	<i>Лист</i>	<i>№ докум.</i>	<i>Підпис</i>	<i>Дата</i>		15

відрізнити по довжині чорного хвоста. У самця він досягає сорока сантиметрів, що в кілька разів перевищує довжину самого тіла красивою пташки.

Цей дивовижний птах зображено на рис. 1.3.



Рисунок 1.3 – Довгохвостий оксамитовий ткач

Райдужний або багатобарвний папуга Лорікет. Лорі – одна із самих гарних і розумних птахів у великій родині папуг. Природа щедро наділила: красивими одягом, добрим і грайливим характером, розвиненим інтелектом. За виразність і веселу вдачу птиці дано назву, що означає «клоун» в перекладі з голландської мови. Надзвичайно яскраве забарвлення оперення нагадує райдужне поєднання кольорів або карнавальний костюм клоуна.

Лорі має зелені спинку, черевце, крила; синій з фіолетовим відливом голову, червону грудку. Білі і жовті мітки видно на махових перах. Один птах може бути пофарбована в 6-7 кольорів, що дуже зачаровує глядачів.

Незважаючи на яскраве оперення, птахи чудово маскуються в листі і квітучих рослинах. Основним природним ворогом лорі є деревні пітони, розоряють гнізда папуг. Райдужний Лорі зображений на рис.1.4.



Рисунок 1.4 – Райдужний Лорікет

Ще таким одним із дивовижних видів райських птахів є гвіанський скельний півник. Довжина тіла птаха дорівнює приблизно 32 см. Самці скельних півників мають золотисто-оранжеве забарвлення. На чубі є чорна смужка, крила строкаті, чорного кольору з білими плямами.

Самиці обох видів мають одноколірне коричневе з матовим блиском пір'я. Яскраво виражений статевий диморфізм вказує на полігамність птахів. Цей птах віддає перевагу тим лісовим районам, де є скелі.

Розглянути окрас цих птахів можна на рис.1.5.



Рисунок 1.5 – Гвіанський скельний півник

					ДРДЗ. 2018058.01.02. ПЗ	Лист
Зм.	Лист	№ докум.	Підпис	Дата		17

Оздобник зеленеволій.

Срібний птах. Тіло завдовжки 23 см, вага – 80 г. Забарвлення самиці строкате (коричнево-біло-сіре), а самця шовковисто-чорне, але на грудях розташоване бірюзове пір'я.

Самиця трохи дрібніша від самця. Його колір настільки темний, що поглинає 99,95% світла. Це забезпечує вражаючий контраст, коли під час шлюбних танців птах демонструє яскраво-бірюзові відмітини.

Дивовижність окрасу пташки зображено на рис.1.6.

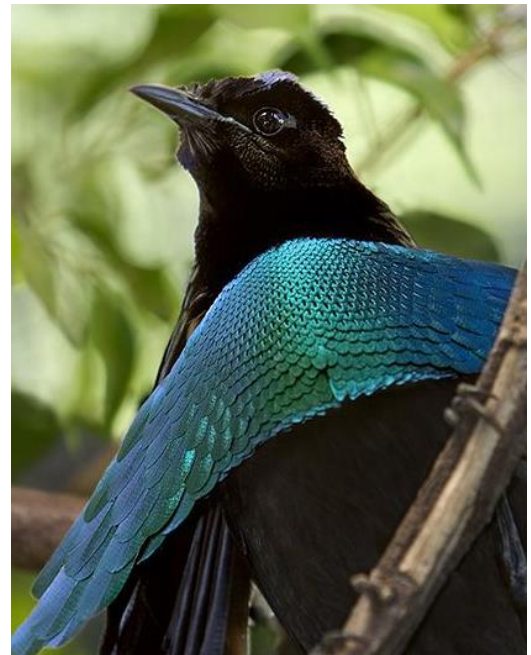


Рисунок 1.6 – Оздобник зеленеволій

В результаті виконаного аналізу джерела творчості – райські птахи, визначено такі основні **його характерні риси**, які можна використати для майбутнього проектування нових моделей одягу:

- велика різноманітність кольорової гами: зеленого, чорного, червоного, синього, жовтого і т.д ;
- поєднання кольорів: контрастних і додаткових;
- фактурність пір'їн: вони різного розміру і форми, можуть на одній площині мати поступову зміну;
- широка різноманітність форми птахів;
- симетрія у тілі птахів;

- дуже помітна, серед інших птахів, виразність;
- декоративність кольорів, форм;

пропорційність: часто це гармонійні пропорції, або є контрастні

- співвідношення тіла до розмірів крил або до довжини хвоста;
- різна довжина пір'їн.

Основна характеристика та аналіз джерела допоможуть в подальшому проектуванні ескізів моделей та колекції одягу.

Райські птахи асоціюються з певними емоціями, піднесеним станом, легкими і святковими думками людини. Емоції – це біологічно обґрунтовані психологічні стани, що виникають у результаті нейрофізіологічних змін, по-різному пов'язані з думками, почуттями, поведінковими реакціями і ступенем задоволення чи страждання [15]. Лексичне визначення емоції: «Сильне почуття, викликане обставинами, настроєм або відносинами з іншими людьми». Емоції – це реакція на значущі внутрішні й зовнішні події.

Емоції можуть бути явищами (наприклад, паніка) або схильностями (наприклад, неприязнь), короткочасними (наприклад, гнів) або тривалими (наприклад, горе). Психотерапевт Майкл Грем описує всі емоції як існуючі на континуумі інтенсивності. Так, страх може змінюватися від легкого занепокоєння до жаху, а сором – від простого збентеження до токсичного сорому. Емоції описуються як складники з координованого набору реакцій, зокрема вербальні, фізіологічні, поведінкові та нейронні механізми.

Емоції класифікуються за категоріями, при цьому між емоціями існують певні відносини, а деякі безпосередньо протилежні. Грем розрізняє емоції як функціональні або дисфункціональні і стверджує, що всі функціональні емоції приносять користь.

У деяких випадках емоції – це сильні почуття, спрямовані на когось чи щось. З іншого боку, емоція може використовуватися для позначення станів, які є м'якими (наприклад, роздратування або вдоволеність), і станів, які ні на що не спрямовані (наприклад, тривога й депресія).

**Девіз** майбутньої колекції є «Барвисті емоції». Колекція має викликати багато різних, але дуже приємних емоцій, створювати відчуття очікування чогось

					<b>ДРДЗ. 2018058.01.02. ПЗ</b>	<i>Лист</i>
<i>Зм.</i>	<i>Лист</i>	<i>№ докум.</i>	<i>Підпис</i>	<i>Дата</i>		19

красивого, незвичайного, креативного, тобто емоції мають бути позитивними та піднімати настрій при спогляданні моделей одягу, розроблених за таким прекрасним джерелом натхнення.

В цілому, можна зробити висновок, що при виконанні роботи з джерелами творчості в дизайні, у дизайнерів одягу має розвивається евристичний метод сприйняття джерела натхнення, а також повинні формуватися уміння помічати навколо себе те, що може надихнути на творчу діяльність і оригінальні результати.

### 1.3 Вибір та характеристика асортименту одягу

Одяг – виріб або сукупність виробів, які вдягає людина. Сучасне слово «одяг», є запозиченням із церковнослов'янської мови і позначає сукупність предметів, якими прикривають тіло. Одяг виконує не тільки утилітарні, а й естетичні функції. Доповненням одягу є прикраси та зачіска. У сучасному світі одяг великою мірою є проявом людської індивідуальності. Одяг поділяють на види. Вид одягу – це виріб, який містить характерні спільні риси певної асортиментної групи, обмежений ознаками призначення, конструкції, використовуваних матеріалів та технології виготовлення. Розрізняють такі види одягу: пальто, піджак, жакет, спідниця, блузка, сорочка, штани тощо [6].

Асортимент одягу (швейних виробів) – це склад та співвідношення окремих видів виробів у виробництві продукції підприємствами, галуззю, тобто підбір розмаїття продукції певного виду та найменування за кількістю або сортом, розмірами, зовнішнім оздобленням та іншими ознаками. Наприклад, можна говорити про асортимент трикотажних виробів, медичного одягу тощо.

Одяг можна класифікувати за такими ознаками:

- стать;
- вік;
- сезон, для якого призначено одяг;
- призначення і використання у визначеній сфері діяльності;

					<b>ДРДЗ. 2018058.01.02. ПЗ</b>	Лист
Зм.	Лист	№ докум.	Підпис	Дата		20

- частина тіла, для якої призначено одяг;
- характер кріплення його на фігурі;
- характер крою;
- спосіб виготовлення;
- стиль тощо.

Традиційно одяг за статтю поділяють на чоловічий і жіночий. До найменувань чоловічого одягу традиційно належать такі: сорочка, кальсони, косоворотка, краватка-«метелик», смокінг, толстовка тощо.

До жіночого одягу традиційно належать: блузка, боді, бюстє, бюстгальтер, жакет, колготки, комбінація, легінси, пеньюар, сарафан, топ, спідниця тощо.

Групи виробів діляться на підгрупи по статевіковому признаку – чоловічі, жіночі, для хлопчиків та дівчаток старшого шкільного та дошкільного віку, підлітків, для дітей ясельного віку та новонароджених [8].

Одяг для дорослих за віковою ознакою поділяють, з урахуванням трьох вікових груп:

- молодша (18-29 років);
- середня (30-44 роки);
- старша (від 45 років і старші).

За сезоном одяг поділяють на зимовий (для зимової пори року), літній (для літньої пори року), демісезонний (для весняно-осінньої пори року), всесезонний (для будь-якої пори року).

До асортименту літнього одягу належать: блузка-топ, майка, парео, саронг, бриджі, сарафан, шорти тощо; зимовий: куртка-пуховик, пальто зимове, шарф, шуба тощо; демісезонний: куртка, пальто демісезонне, плащ, тренкот тощо; всесезонний: блузка, сорочка, бриджі, штани класичні, джинси, костюм класичний, піджак і т.д.

Одяг за загальним призначенням поділяють на побутовий і виробничий. На сучасному етапі розвитку моди розподіл одягу за сферою застосування досить умовний внаслідок універсальності сучасного одягу.

Побутовий одяг – це одяг, який носять у різних побутових та суспільних умовах. Побутовий одяг людина носить удома і на роботі (жакет, блузка, сорочка,

блузон, штани, джинси, жакет, костюм, куртка, майка, комбінезон, пальто, сукня, спідниця тощо). До побутового одягу належить: повсякденний, урочистий, спортивний, національний, робочий, формений одяг.

Одяг розрізняється також по виду волокна матеріалу, з якого він виготовляється – одяг з шовкових, вовняних, синтетичних матеріалів.

Одяг завжди доповнюється аксесуарами. Аксесуар (від фр. *accessoire* – додатковий) – допоміжна деталь, що доповнює основні елементи костюма або ансамблю одягу (рукавички, парасольки, запонки, краватки і т.п.). У моді, аксесуар – дуже важлива складова частина образу, стилю одягу. Аксесуари змінюються разом з модою. За призначенням можна виділити функціональні і декоративні аксесуари.

До функціональних належать головні убори, шалі, хустки, шарфи, до декоративних - прикраси різних видів, які можуть бути як функціональними, так і декоративними: годинник, браслет, підвіс, намисто тощо.

До функціонально-декоративних видів також належать такі аксесуари: краватка, хустка, шарф, пояс, ремінь, сумка, парасолька, портмоне, віяло, рукавиці, рукавички, панчохи тощо. Аксесуари є необхідними доповненнями до костюма, які надають йому довершеності і естетичної цілісності.

Сучасний асортимент даної групи одягу складний, різноманітний і містить сотні різних за призначенням видів одягу, що виготовляються із різних матеріалів. Найбільш розповсюдженими видами є пальта, костюми, піджаки, жакети, жилети, штани, сукні, спідниці, блузки [7].

У класифікації швейних виробів враховують різноманітні ознаки: призначення, умови експлуатації, сировинний склад матеріалів для шиття, конструкцію, види оздоблення, спосіб виготовлення, розмірні ознаки, сезон, статеві ознаки тощо.

За конструктивними особливостями і характером опорної поверхні швейні вироби поділяють на плечові, поясні, рукавичні та головні убори.

Плечові швейні вироби виготовляють з рукавами та розрізом або застібкою згори донизу, вдягають на костюмно-сукняний одяг, укривають тулуб і частково або повністю ноги. Призначений для створення теплового захисту в різних

					<i>ДРДЗ. 2018058.01.02. ПЗ</i>	<i>Лист</i>
<i>Зм.</i>	<i>Лист</i>	<i>№ докум.</i>	<i>Підпис</i>	<i>Дата</i>		22

кліматичних умовах. Основною опорною поверхнею є плечовий пояс, вироби мають однакову конструктивну схему.

Поясні швейні вироби – вироби, що лягають на нижню опорну поверхню тіла, обмежену лінією талії і стегон. Укривають нижню частину тулуба до ступній.

Асортимент легкого одягу. Асортимент легкого одягу дуже різний і містить жіночі сукні, сукні-костюми, сукні-пальта, сукні-халати, сарафани, халати, блузки, жилети, спідниці-штани, фартухи, пляжні ансамблі.

Сукня – плечовий верхній жіночий або дівчачий одяг, яким укривають тулуб, стегна й ноги, мають найрізноманітнішу конструкцію: можуть бути різної довжини, суцільновикроєними або відрізними по лінії талії, з рукавами різної форми, крою і довжини, з коміром різної конструкції і форми.

Шиють сукні з усіх видів тканин, трикотажних і нетканих полотен, використовують різні форми оздоблення: оздоблювальні строчки, мереживо, вишивку, сутаж, бісер, аплікації, плісе, гофре, оборки, волани, рельєфи.

Сукня-пальто, сукня-костюм, сукня-халат за зовнішнім виглядом нагадують пальто, костюм або халат, а за конструкцією, використаним матеріалом – сукні.

Сарафан – різновид сукні особливого крою, без рукавів і коміра, з бретелями чи без них. Можуть носитися з футболкою, гольфом, блузкою або без них.

Халат – плечовий верхній одяг із розрізом спереду донизу, із застібкою або без неї (з поясом, що зав'язується). Різновидами халата є пеньюар (нарядні халати для вечірнього та ранкового туалету), кімоно.

Блузка – плечовий одяг, який вдягають на білизняний одяг жінок або дівчат, вкриває тулуб до поясної частини або тулуб і стегна.

За конструкцією нагадують ліф сукні, випускають різних фасонів: із суцільним передом або розрізним (з двох пілочок), з рукавами різних форм крою і довжини або без них, з коміром різної форми або без нього, з різноманітним оздобленням.

Носять блузки навипуск або заправленими у спідницю.

Комплекти й ансамблі легкого одягу включають два або більше виробів, кожний з яких є частиною комплекту (сарафан і блузка, спідниця і блузка, штани і

					<i>ДРДЗ. 2018058.01.02. ПЗ</i>	Лист
Зм.	Лист	№ докум.	Підпис	Дата		23

блузка, жакет і сукня, жилет і сукня); пляжні ансамблі (купальний костюм, блузка, сарафан, спідниця, халат, головний убір).

Зробивши аналіз класифікації одягу для виготовлення колекції найбільше підходить святковий та урочистий тип одягу легкого асортименту, а саме сукні. Вибір святковості у призначенні для майбутніх моделей можна пояснити тим, що і ті емоції, які виникають при спогляданні пташок, що обрані за джерело творчості, теж мають святковий настрій.

Одяг буде проектуватися для жіночої молодшої вікової групи.

#### 1.4 Аналіз сучасного напрямку моди вибраного асортименту

Мода в житті кожної людини відіграє дуже важливу роль. Не дарма кажуть що «за одержиною зустрічають ...».

Мода – це те, що має у певний час найбільше поширення. Користується великою популярністю і визнанням більшості.

Цього сезону будуть популярні рожевий, жовтий, зелений, теракотовий та синій кольори, а також усі відтінки фіолетового.

Як відомо, Pantone назвав головний колір 2022 року – Very Peri. Це яскраво виражений відтінок синього з фіолетово-червоним підтоном, який символізує зміни після важкого періоду ізоляції та невизначеності. Можна підібрати total look у цьому кольорі або розбавити строгий діловий образ аксесуарами такого відтінку.

Трендом будуть звичні чорні та білі сукні у модному виконанні.

Кожна українка будь-якого віку стане ще красивішою, якщо за основу свого образу вибрати модні сукні, фасони яких дозволяють знайти ідеальне вбрання для кожної події [9].

Тренди модних суконь на майбутній сезон різноманітні. Здивують своєю практичністю та зручністю модні сукні на кожен день, у діловому виконанні та для офісних сетів.

					<i>ДРДЗ. 2018058.01.02. ПЗ</i>	Лист
						24
Зм.	Лист	№ докум.	Підпис	Дата		

Модні фасони суконь відрізнятимуться залежно від сезону, будучи представленими моделями з тонкого трикотажу та переважно з довгим рукавчиком на весну, осінь та зиму, а ось для літа передбачені модні сукні у полегшених силуетах.

Не залишаться без уваги розкішні модні сукні для вечора, виконані з шикарних матеріалів та доповнені дорогоцінним оздобленням у вигляді страз та кристалів, ручної вишивки та аплікацій, драпірувань та мішури зображено на рисунку 1.7.

Можна побачити, наскільки різноманітними є актуальні у 2022 році сукні та образи, що за їх допомогою створюють.



Рисунок 1.7 – Модні сукні із різноманітним оздобленням у вигляді вишивок, аплікацій та різним камінням

					ДРДЗ. 2018058.01.02. ПЗ	Лист
Зм.	Лист	№ докум.	Підпис	Дата		25

Актуальністю та попитом будуть користуватися модні сукні в сезоні з незвичайно виконаними рукавами – злегка укороченими та розкльошеними, рукави-буфи, дзвіночок, єпископський рукав, з оборками та прорізами, сіточкою та зав'язками.

Приклад актуальних суконь зображено на рис. 1.8.



Рисунок 1.8 – Модні різновиди рукавів

					<b>ДРДЗ. 2018058.01.02. ПЗ</b>	Лист
Зм.	Лист	№ докум.	Підпис	Дата		26

Не менш важливою деталлю в модних сукнях виявляться принти, що відразу позначають тренди суконь. Новинками малюнків та колірних рішень для модних суконь стануть градієнт або деград, який дизайнери застосували на сукнях зображено на рис.1.9.



Рисунок 1.9 – Модні принти

Супер популярністю користуватимуться модні сукні з мереживними елементами, не втратить своєї чарівності модні сукні з оборками та всілякими воланами, бантиками, декором бахромою та пір'ячками.

Мода на чорні сукні з часів Коко Шанель не згасає, і скажемо більше, трендовість суконь у чорному кольорі у новому сезоні лише зростатиме: демократичне вбрання в чорному кольорі на прикладі маленької сукні або феєричне пишне плаття. Трендовими моделями є модні чорні сукні трохи нижче коліна, а також ультра-міні, на бретелях, з мереживом, з обробкою воланами знизу, модні сукні на одне плече та асиметрією, а також неймовірний напівпрозорі чорні сукні у модних фасонах із сіточкою. Модні чорні сукні є на рис.1.10.



Рисунок 1.10 – Досі модна маленька чорна сукня

Також в кожному гардеробі мають бути вечірні, подіумні сукні для особливих випадків. Цей сезон дуже багатий на вечірні сукні різних фасонів з легких, повітряних тканин: шифон, натуральний шовк, органза тощо [10]. Модними будуть традиційні коктейльні сукні. Довжина вище колін або трохи нижче колін [11].

Сукня з пишною спідницею - це улюблені дівчатами вбрання бебі-дол з пишною, розлітається спідницею в цьому сезоні шиються з атласу і багат шарового шифону, що прикрашаються багат шаровими воланами з малюнком зі страз та мереживом. Обов'язковою умовою такого наряду вважається об'ємна багат шарова спідниця, що робить дівчину більш схожою на ляльку Барбі (рис.1.11)

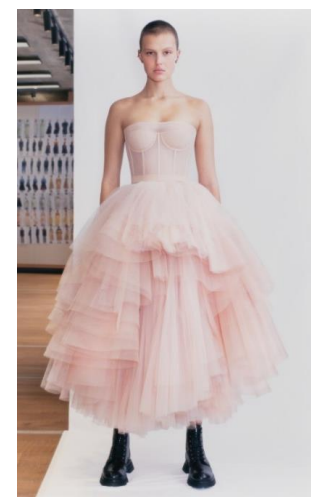


Рисунок 1.11 – Сукня з пишною спідницею

					<b>ДРДЗ. 2018058.01.02. ПЗ</b>	Лист
Зм.	Лист	№ докум.	Підпис	Дата		28

Ретро-шик, вінтажні сукні. Цей тренд допоможе відчувати себе Мерлін Монро, Коко Шанель, Одрі Хепберн. У 2022 році у тренді будуть вінтажні сукні, у стилі ретро. За допомогою цього тренду можна повторити унікальні луки відомих зірок минулого. Тож у моді будуть сукні з рюшами, мереживом.

Знайти сукні з такими vintage фасонами можна у Vora Aksu, Simone Rocha. Назвати цей тренд повсякденним важко, швидше за все він добре підійде для особливих подій (рис.1.12).



Рисунок 1.12 – Сукня ретро-шик, вінтаж

Сукня-жакет.

Сміливий коктейльний наряд представляє собою імітацію подовженого жакета. Виконується така модель з щільної тканини, добре тримає форму, має ультракоротку довжину, доповнювану асиметрією, глибоким декольте, мереживом, блискучим орнаментом або масивними контрастними гудзиками (рис.1.13).



Рисунок 1.13 – Сукня-жакет

Одяг з бахромою. Довга бахрома стала одним з улюблених елементів декору коктейльних суконь. Пишна по низу або на лямках бахрома надає сукні грайливий і пустотливий вигляд. Особливо виділяється асиметричне розташування декору у кілька шарів. Така новаторська ідея дозволяє зробити образ ще більш спокусливим (рис. 1.14).



Рисунок 1.14 – Сукня з бахромою

					<b>ДРДЗ. 2018058.01.02. ПЗ</b>	<i>Лист</i>
<i>Зм.</i>	<i>Лист</i>	<i>№ докум.</i>	<i>Підпис</i>	<i>Дата</i>		30

Отже, модними фасонами в 2022 році будуть сукні із різними рукавами. Сукні з мереживними елементами , з оборками та різними воланами, бантиками, декором бахромою та пір'ячками. Модні чорні сукні, асиметричні сукні, сукні з пишною спідницею, сукня-жакет, вінтажні сукні, ретро-шик сукні. Використовуватиметься різна тканина така як: фатин, органза, атлас, шовк, шкіра тощо. Також будуть модні різні принти квіткові, тваринні, в горошок, хусткові та багато різних.

Аналіз деяких модних силуетів, тканин, кольорової гами буде враховано та використано в подальшому виготовлені колекції.

					<i>ДРДЗ. 2018058.01.02. ПЗ</i>	<i>Лист</i>
<i>Зм.</i>	<i>Лист</i>	<i>№ докум.</i>	<i>Підпис</i>	<i>Дата</i>		31

## 2 КОМПОЗИЦІЙНА ПОБУДОВА КОЛЕКЦІЇ ЗА ДЖЕРЕЛОМ ТВОРЧОСТІ

### 2.1 Вибір, обґрунтування та стилізація можливих головних композиційних елементів

Композиція у дизайні – це структура твору, дизайну, розташування та зв'язок його частин, зумовлених їх компонуванням, що відповідають призначенню та технічній ідеї твору та його художньо-образному задуму, що відображає емоційно-чуттєві очікування споживача дизайнерського продукту. Сутність роботи над композицією полягає у розширенні художньої сторони виробу, досягнення комплексної єдності та впорядкованості шляхом використання композиційних засобів. Композиція – це зв'язок різних елементів у єдине ціле. Одним з аспектів композиції є найважливіший організуючий елемент художньої форми, що надає твору гармонійну єдність і цілісність, що підпорядковує його компоненти один одному та цілому, виступаючи як атрибут художнього твору.

Серед розмаїття елементів композиції, що були застосовані як головні для художнього проектування колекції одягу та є притаманними джерелу творчості було обрано такі можливі головні композиційні елементи:

- характер площин;
- оздоблення;
- колір;
- силует;
- рисунок;
- фактура;

Одним із головних композиційних елементів є характер площини.

Характер площини в одязі – це різні види драпіровок, нерівностей на поверхні одягу, складки різної форми, довжини, ширини та інше.

Характер площини відіграє не малу роль в створенні красивого та незвичного одягу, що створює дизайнер. Завдяки цьому на одязі було відтворено та показано стилізоване джерело натхнення через драпіровки та складки, що відображають крила пташки (рис.2.1).

					<i>ДРДЗ. 2018058.01.02. ПЗ</i>	Лист
						32
Зм.	Лист	№ докум.	Підпис	Дата		



Рисунок 2.1 – Стилізація одягу у характер площини

Важливим засобом у композиції костюму є колір - основний компонент композиції, він є помітною властивістю костюма і його образною характеристикою [18].

Перше враження від одягу виникає завдяки кольору – це, мабуть, найбільш сильний фактор сприйняття. Колір дає емоційний поштовх, у одязі він може сприяти створенню настрою, тому що зв'язується з такими поняттями, як радість, сум, шляхетність, строгість, молодість і т.д. Сприйняття ваги й розміру також найчастіше переплітається з відчуттям кольору, тому колірному рішенню варто приділяти особливу увагу.

Теплі й світлі тони мають властивість збільшувати, а холодні і темні - зменшувати. Гармонійно сполучаються в одязі білий і чорний кольори й, як правило, сполучаються з будь-якими іншими кольорами. Для правильного вибору кольору одягу необхідно знати основні закони про колір. Якщо розглядати так званий «природне колірне коло», для дизайнера одягу важливо вміти правильно сполучати кольорове вирішення тканин і доповнень в одній композиції.

Гармонія – це погодженість, стрункність у сполученні кольорів. Гармонія, у перекладі з грецької, це співзвучність, злагода, протилежність хаосу. Гармонія означає високий рівень упорядкованості та відповідає естетичним критеріям досконалості та краси. Щодо композиції, гармонія сприймається як її формальна характеристика.

Створення композиції одягу в кольорі залежить від його виду, призначення, фактури тканини, віку людини та освітлення (природне, штучне). Відомо, що під

впливом електричного освітлення змінюється колір тканини. Так, рожеві,

жовті кольори світлішають; сині, блакитно-зелені, фіолетові – темнішають, світло-жовті виглядають як білі. Завдяки правильному добору кольорів можна досягти виразності будь-якого одягу.

У композиції одягу значна роль відводиться кольорам аксесуарів, оскільки вони є важливим доповненням до нього. Колір аксесуарів вирішується за принципом тотожності або нюансу.

При створенні одягу колір не можна розглядати окремо від ліній, форм, фактури матеріалу, функцій костюму [19].

Майже всі матеріали для одягу, взуття, аксесуарів до костюму володіють здібністю знижувати інтенсивність кольору. Дуже яскраві кольори виглядають крикливо і не поєднуються з кольором тіла. Такі кольори з великою обережністю варто використовувати, наприклад, в композиції взуття, яке є важливою частиною костюму.

Зміна інтенсивності кольору відбувається в результаті додавання ахроматичних чи додаткових кольорів: для отримання забарвлення більш темного тону додають чорний або темно-сірі кольори, а для одержання забарвлення більш світлого тону - білий чи світло-сірі кольори.

Головним вмістом кольорової композиції є сила зорового сприйняття, яка присутня в одязі. Якщо колір інтенсивний і переважає в композиції, якщо він незвичайний, якщо відтінки кольору змінюються в середині костюму чи різко помітна межа світла.

Інтенсивний колір влюбій кількості має велике значення в костюмі. Яскраво-червоний, яскраво-синій, яскраво-жовтий чи інший сильний і інтенсивний колір надає сильний вплив на сприйняття. Так, в яскраво-червоному одязі колір грає найголовнішу роль над всіма іншими елементами і засобами композиції. Матеріал може бути незвичайним, силует (форма) - особливо цікавий, можуть бути і красиві, але червоний колір перевищує за значенням всі інші складові елементи костюму.

Для розробки одягу опрацьовано різні кольорові вирішення та поєднання тонів, що були відображені в джерелі натхнення (рис.2.2).

					<i><b>ДРДЗ. 2018058.01.02. ПЗ</b></i>	<i>Лист</i>
<i>Зм.</i>	<i>Лист</i>	<i>№ докум.</i>	<i>Підпис</i>	<i>Дата</i>		34

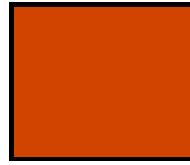


Рисунок 2.2 – Можливі монохромні і кількавідтінкові поєднання кольорів в майбутніх моделях одягу

Отже, як показав аналіз і підбір, у майбутніх моделях одягу можуть бути застосовані як монохромні (один колір) вирішення, так і поєднання різних кольорів і відтінків (два, три і більше), що притаманно і для самих райських пташок.

Також, для розробки моделей одягу обрано такий композиційний елемент, як силует. Сучасний силует одягу простий, зручний, компактний, багатофункціональний. Силует – це площинно-зорове сприйняття об'ємних форм одягу, чітко обмежених контурами, є основним фактором у виборі модної форми. Силует одягу характеризується ступенем прилягання виробу до статури по лінії грудей, стегон, кроєм рукава, висотою і шириною плечей, довжиною виробу та його шириною внизу.

Розрізняють два види силуету в одязі:

- скульптурний (що наближений до форми тіла);
- декоративний (відступає від природних форм тіла, часто маскує їх).

В дизайні одягу існує:

- прямий силует;
- напівприлеглий силует;
- прилеглий силует;

Для точнішої характеристики силуетних форм використовують геометричні фігури. Так, силует, побудований паралельними лініями, нагадує прямокутник або квадрат і має назву прямого. Одяг прямого силуету може мати як чітко виражену форму, коли виділяються площини переду, спинки, боків, так і невизначену м'яку форму.

Якщо основні лінії розходяться внизу, силует нагадує трапецію. Силует може мати вигляд трикутника, овалу або складних фігур.

Силует одягу утворюється силуетними, тобто контурними лініями.

Усередині силуету розташовуються інші лінії різного призначення - (конструктивні) з їхньою допомогою створюються об'ємна форма моделі й правильна посадка костюма на фігурі. До таких ліній відносять сполучні шви, рельєфи, підрізи, виточки й т.д. Якщо ці лінії оформлені декоративно (рядок, вишивка, шнур, кант), те їх називають конструктивно-декоративними. Існують і чисто декоративні лінії, які служать для прикраси, особливого виділення найбільш важливих для зорового сприйняття частин костюма (кокетки, кишені, складки, драпірування, оборки й т.д.). Лінії в костюмі повинні розташовуватися не хаотично, а узгоджено один з одним і з індивідуальними особливостями фігури людини. Побудова таких «скоординованих» ліній – це ціла наука. Внутрішні лінії мають властивість змінювати зорове сприйняття фігури в костюмі. У моді спостерігається періодичне захоплення тією або іншою лінією, перевага її в композиції. Силуетні лінії визначають рамку виробу, в межах якої розробляється фасон і форма одягу. Внутрішня форма одягу створюється за допомогою конструктивних, конструктивно-декоративних та декоративних ліній.

Стилізацію силуетної форми джерела творчості – тіла райської пташки у силуетні форми одягу зображено на рисунку 2.3.

					<i>ДРДЗ. 2018058.01.02. ПЗ</i>	<i>Лист</i>
<i>Зм.</i>	<i>Лист</i>	<i>№ докум.</i>	<i>Підпис</i>	<i>Дата</i>		36



Рисунок 2.3 – Стилізація форми тіла пташки для розробки силуетних форм одягу

Як видно з результатів стилізації, у силуетні форми одягу можна в цілому перенести трансформовану форму тіла пташки разом з крильцями і хвостом.

Також, одним з можливих елементів композиції для майбутніх моделей у відповідності до характерних рис джерела творчості є оздоблення.

Можна виконати стилізацію форми реальної пір'їни у силуетну форму декоративної «пір'їни» для розробок різних оздоблень (рис. 2.4), рисунку (рис. 2.5) та фактур (рис. 2.6).

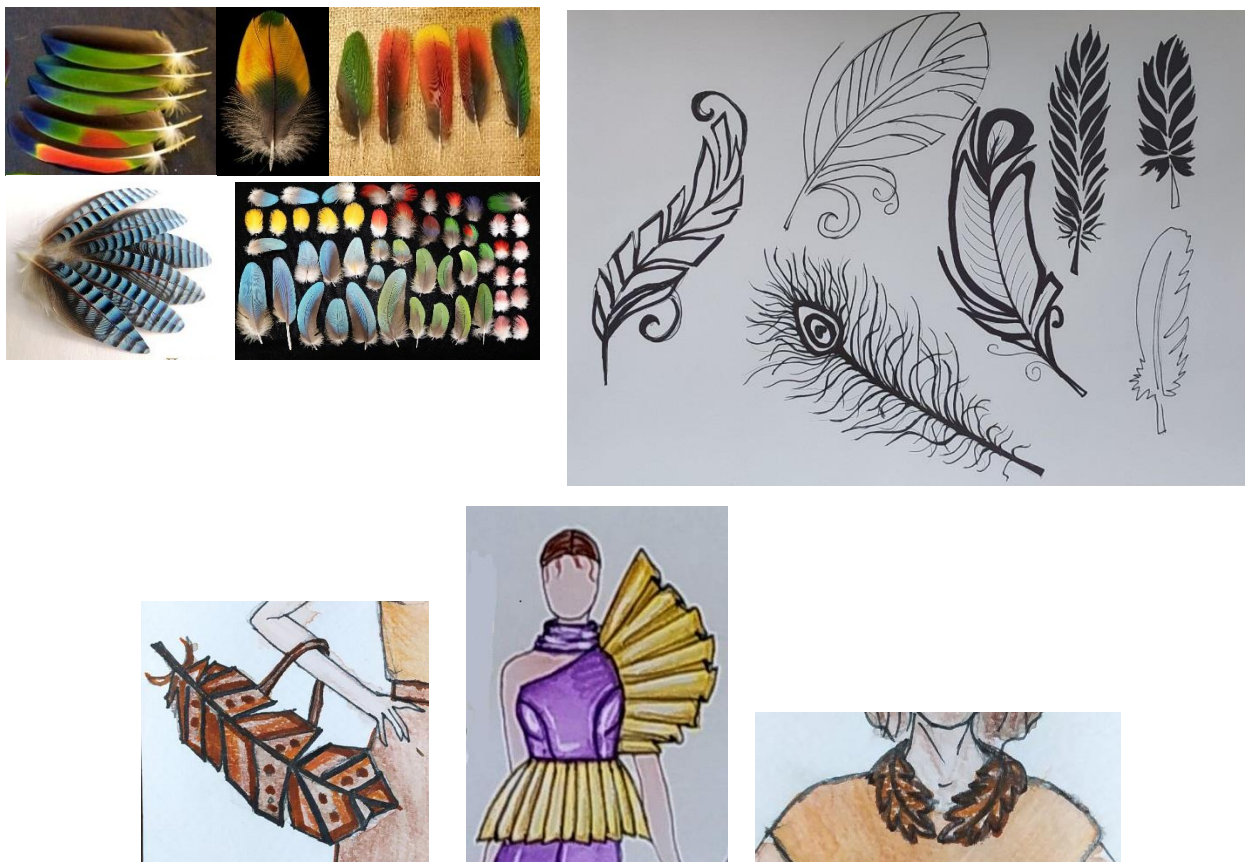


Рисунок 2.4 – Стилізація форми пір'їнок для можливих оздоблень

У вигляді оздоблень можуть виступати як аксесуари і доповнення (віночок з пір'їн., сумка по формі, так і різні декоративні деталі одягу (коміри, манжети, кишені). Як більш умовна стилізація форми пір'їнки можуть бути використані і складчасті поверхні на одязі. Оздоблення одягу є одним з елементів, що характеризує напрямок моди в певний сезон, визначає призначення виробу та належність його до пори року. Декор чи оздоблення, може дуже змінити один і той же виріб, надати йому різноманітності. Оздоблення не можна переоцінити у випадку створення речей на одній конструктивній основі. Нерідко новий елемент оздоблення дає змогу повністю змінити вигляд і зорове сприйняття моделі.

Правильне використання декоративних деталей та різноманітного оздоблення надає виробу завершеності, цілісності, підкреслює хороший смак. Вибираючи засоби оздоблення, ураховують призначення одягу, статевовікові ознаки, особливості зовнішності та фігури людини.

Усе різноманіття прийомів і засобів оздоблення одягу можна розділити на три групи. Конструктивне оздоблення – використання різних видів деталей одягу, наприклад рукавів, комірів, кишень; видозмінність форми основних конструктивних ліній, зрізів і швів (кокетки, вирізи горловини, куліски, низ виробів), оборок, рюшів, воланів, жабо, бантів, галстуків, поясів, манишок. Художньо-технологічне оздоблення – застосування складок, строчок, фасонних швів, бейок, руликів, кантів, лампасів, рельєфних швів, комбінування матеріалів і клаптикової техніки. Декорування різноманітними техніками – вишивкою, мереживом, шнуром, пір'ям, пухом, джгутами, тасьмою, стрічками, хутром, шкірою, штучними квітами, витинанками, розписом, аплікацією.

Види оздоблення поділяють також за принципом невід'ємності від виробу на: постійне (мереживо, вишивка, бейки, гудзики) і яке можна знімати (штучні квіти, біжутерія). У конструктивному оздобленні часто застосовують коміри, манжети, волани, жабо, кокільє, манишки, які можна знімати та також прийом подвійності деталей (один комір пришивний, інший – пристібний), двобічності виробу. Елементи оздоблення не є самостійними, відокремленими від композиції виробу, навпаки – вони є гармонійним його доповненням.

Оздоблення потребує ретельного виконання певних технологічних операцій

					<b>ДРДЗ. 2018058.01.02. ПЗ</b>	Лист
						38
Зм.	Лист	№ докум.	Підпис	Дата		

і дотримання технологічних норм і правил [16]. Під час добору оздоблювальних елементів для виробу необхідно насамперед враховувати: призначення, особливості форми моделі, якість, кольорову гаму та особливості візерунка матеріалу.

З розвитком ткацтва разом із природними кольорами стали дедалі більше використовувати фарбування пряжі та тканин, набивні малюнки, батик, вишивки, оздоблення металом і дорогоцінним камінням [17].

Перелік видів оздоблення буде неповний, якщо не згадати про бісер, стеклярус, паетки, емблеми, різноманітну фурнітуру, за допомогою яких моделям одягу надають неповторності й оригінальності. Оздоблення часто втілюють за допомогою рисунку на поверхні одягу, як відбиток, що виконується за допомогою графічних засобів - контурної лінії, тону, штриха, плями.

Стилізацію форми райських птахів у можливі варіанти виконання рисунків зображено на рисунку 2.5.



Рисунок 2.5 – Стилізація форми тіла пташки у силуети для виконання рисунку на поверхні одягу

Така стилізація дозволяє застосувати різні техніки виконання рисунків на поверхні одягу, такі як: вишивка, аплікація, розпис тощо.

Останнім можливим елементом композиції у майбутніх моделях одягу обрано фактуру. Фактурою (від лат. *factura* – оброблення) називаються особливості оздоблення поверхні будь-якого предмета. Іншими словами, це зовнішні властивості його поверхні. Вона буває гладенькою, шорсткою, глянцевою, матовою; хвилястою, ребристою або зернистою і тому подібне. У дизайні фактура матеріалу виступає важливим засобом художньої виразності його композиції. Наприклад, у дизайні одягу під фактурою тканини розуміється характер її поверхні (гладка, ворсиста, букльована), а текстурою є переплетення ниток (полотняне, саржеве, атласне тощо). Для кращого розуміння фактури пір'їн птахів було проведено експерименти з такого матеріалу, як фоаміран. Ці експерименти стилізації фактури приведено на рисунку 2.6.

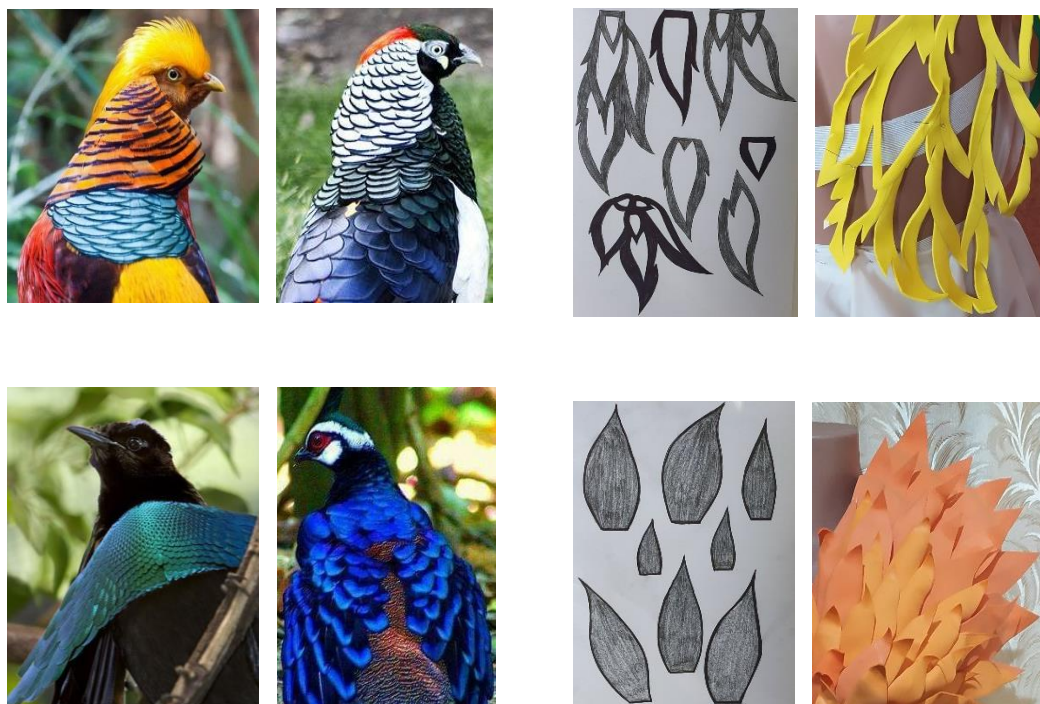


Рисунок 2.6 – Можливі варіанти стилізації фактури джерела у фактури майбутніх моделей одягу

Тож, виконані варіанти стилізації обраних можливих композиційних елементів для розробки нових моделей одягу за обраним джерелом творчості стануть основою для подальшого створення ескізів моделей-ідей.

					<b>ДРДЗ. 2018058.01.02. ПЗ</b>	Лист
Зм.	Лист	№ докум.	Підпис	Дата		40

## 2.2 Вибір, обґрунтування можливих головних композиційних принципів і засобів зв'язку

Створюючи одяг, важливо наділити його не тільки функціональним, але і естетичним змістом – красою, гармонією, відповідністю частин цілого. Гарний одяг має характерну для нього композицію, тобто правильну гармонійну художню систему організації його елементів, частин і деталей.

В композиції немає чіткої теорії складання елементів в єдине ціле, є лише основні принципи, правила та прийоми, якими повинні володіти дизайнери, художники, щоб створити гармонійну колекцію або витвір мистецтва. Велике значення має інтуїція та здібності дизайнера. Тому потрібно вміти прислуховуватись до своїх відчуттів, виконувати безліч варіантів ескізів, експериментувати та не шкодувати своїх зусиль, щоб вдосконалити свою роботу.

Гармонійною вважається композиція, в якій закономірно пов'язані між собою та цілим частини (елементи), що організують цілісне зображення, в якому нічого не можна перемістити чи змінити, від якого нічого не можна відняти, до якого нічого не можна додати.

Найважливішими властивостями композиція є: композиційна рівновага, пропорційність, масштабність, єдність характеру форм, колористична і тональна єдність. Саме вони забезпечують гармонійну цілісність форми. Для гармонійної та повноцінної колекцію одягу потрібно обрати основні композиційні принципи без яких не можливо розробити красиву та правильну колекцію.

Таким чином, для колекції за джерелом творчості «райські птахи» обрано такі головні принципи композиції:

- виразність;
- рівновага;
- розвиток;
- образність;

Важливою властивістю композиції є рівновага форми – такий її стан, при якому всі елементи збалансовані між собою [20]. Рівновага в композиції залежить

					<i>ДРДЗ. 2018058.01.02. ПЗ</i>	<i>Лист</i>
<i>Зм.</i>	<i>Лист</i>	<i>№ докум.</i>	<i>Підпис</i>	<i>Дата</i>		41

від розташування основних мас композиції, від організації композиційного центру, від пластичної і ритмічної побудови композиції, від її пропорції, від колірних, тональних і фактурних відносин окремих частин між собою і цілим і т.ін. Рівновага виявляється по-різному в симетричних і асиметричних композиціях. Наявність симетрії ще не є гарантією врівноваженості в композиції. Кількісна невідповідність симетричного елемента і площини (або диспропорція частин і цілого) робить її візуально неврівноваженою. Людина завжди тяжіє до рівноваги форм, що створює повніший психологічний комфорт, гармонію проживання в предметно-просторовому середовищі.

Тож і в майбутніх ідеях нових моделей одягу, що будуть розроблені за обраним джерелом творчості, композиційний принцип рівноваги буде застосований для грамотного поєднання таких елементів композиції як силует.

Урівноважити симетричну композицію набагато легше, ніж асиметричну, і досягається це простішими засобами, оскільки симетрія вже створює передумови для композиційної рівноваги. Вдало знайдена симетрична композиція сприймається легко, незважаючи на складність її побудови. Асиметрична ж, часом, потребує тривалішого осмислення і розкривається поступово. Історія мистецтва доводить, що асиметрично побудовані композиції нічим не поступаються виразністю, з погляду художньої цінності, симетричним [20].

Виразність – це щось красиве, що відразу кидається у вічі. Так як майбутні моделі одягу мають гарне та дуже виразне джерело творчості – райські пташки, то і при художньому проектуванні одягу слід використати композиційний принцип виразність. Його утворює застосування у майбутніх моделях таких елементів композиції як колір, оздоблення, характер площин.

Розвиток – послідовне зростання від найменшого до найбільшого. Цей принцип організації композиції в майбутніх моделях одягу може бути застосований до таких елементів, як фактура.

Образність – реалізація чуттєвого уявлення або певні асоціації чогось. Наразі, це певні уявлення про джерело натхнення та викликані асоціації про нього.

Ще головним без чого не може бути повноцінна колекція – це головні

					<i>ДРДЗ. 2018058.01.02. ПЗ</i>	<i>Лист</i>
<i>Зм.</i>	<i>Лист</i>	<i>№ докум.</i>	<i>Підпис</i>	<i>Дата</i>		42

композиційні засоби. Аналізуючи джерело творчості та враховуючи обрані композиційні елементи і принципи, більш відповідні було б застосувати до них такі засоби композиції, як:

- тотожність;
- симетрія;
- контраст;
- нюанс;
- ритм.

Композиційні прийоми – симетрія, асиметрія, ритм, художники запозичили з світу природи, а вже потім, аналізуючи, трансформували у мистецтво, звісно, в особливому, специфічному вигляді.

У природі найбільш характерними є цілісність, симетрія і ритм. Цілісність проявляється в будові, конструкції предмета, симетрія – в рівновазі, схожості лівої і правої частин об'єкта, ритм – в повторюваності одного або декількох елементів через певний проміжок. Для симетрії характерний відносний спокій, рівновага частин, ритму властива більша або менша ступінь руху. Симетричні в основі своїй квіти, які складаються з пелюсток, тичинок і листків, розміщених частіше в ритмічному порядку на стеблі або гілці.

У процесі довготривалої творчої діяльності людини були вибрані закономірності, пов'язані з симетричною або асиметричною будовою предметів, виробів мистецтва і архітектури. За допомогою симетрії і асиметрії в мистецтві досягається художня рівновага статичних і динамічних композицій. У загальному формулюванні симетричною називається фігура, яка складається з геометрично і фізично рівних частин, належним чином розташованих відносно одна одної [21].

В дизайні симетрія – це композиційна побудова форми, в основі якої лежить однакове розташування її елементів відносно площини, осі або центра. Існує три головних види симетрії: дзеркальна, осьова, гвинтова. Дзеркальна симетрія ґрунтується на рівності двох частин фігури, розташованих одна відносно другої, як предмет і його відображення в дзеркалі. Площина, що ділить таку фігуру навпіл, називається площиною симетрії. Осьова симетрія зумовлена рівністю геометричних фігур в осьових перерізах і досягається обертанням фігури

					<i>ДРДЗ. 2018058.01.02. ПЗ</i>	<i>Лист</i>
<i>Зм.</i>	<i>Лист</i>	<i>№ докум.</i>	<i>Підпис</i>	<i>Дата</i>		43

відносно осі симетрії. Якщо фігура симетрична щодо повороту на будь-який кут, її називають аксіально-симетричною. Прикладом аксіально-симетричної фігури є коло, а тривимірному просторі циліндр обертання. Гвинтова симетрія досягається в результаті обертального руху лінії або площини навколо рухомої осі з постійною кутовою швидкістю і одночасно поступального руху вздовж осі. Прийоми симетричної композиції широко застосовуються в архітектурі, прикладному мистецтві та дизайні [21].

Засіб композиції – симетричність, в майбутніх моделях одягу може застосовуватись до розташування і форми таких елементів, як оздоблення та силует.

В мистецтві контраст є одним із основних засобів художньої виразності композиції. Якщо проаналізувати будь-яку композицію, в якій явно виражене головне, то підпорядковані йому другорядні частини будуть до нього контрастними.

Контраст – максимальна зміна якостей одного зображуваного відносно іншого. У контрастних співвідношеннях різка відміна домінує над подібністю. У формальній композиції контраст виражається: - протилежними якостями фізичних та емоційних властивостей форм: трикутна – кругла, велика – мала, гладка – шорстка, світла – темна, червона – зелена, яскрава – ненасичена, легка – тяжка, активна – пасивна, статична – динамічна тощо; - способами взаємодії форм, їх розташуванням на форматі: вільна взаємодія – перетин, вертикальне – горизонтальне, діаметрально протилежне, вверху – внизу формату тощо. При використанні контрастних відношень існує загроза порушення рівноваги і цілісності композиції, тому важливу роль відіграє нюанс, як засіб вирівнювання контрасту [22].

Для цього головного композиційного засобу буде застосовано головний елемент - характер площини, колір.

Нюанс, на противагу контрасту – незначна, мінімальна різниця між порівнюваними об'єктами. Власне, при використанні контрастних та нюансних співвідношень важливим є розуміння того, що контраст і нюанс є взаємодоповнюючими засобами гармонізації, вони не можуть існувати одне без

одного, адже гармонія – це, в першу чергу, врівноваження та гармонія протилежностей.

Нюанс характеризується слабкою відмінністю елементів композиції за основними композиційними ознаками. Наприклад, в фактурних поверхнях він представляє велику або дрібну зернистість, в кольорі – оранжево-червоні і червоні відтінки і т. ін. Нюансне відношення може бути зближеним і віддаленим. Зближене відношення передбачає побудову композиції з використанням елементів, які характеризуються оберненою зміною властивостей, наприклад, збільшенням розмірів і ущільненням рельєфу. Віддалене відношення виражається прямою або паралельною зміною властивостей елементів, наприклад зростанням яскравості кольору і збільшенням розмірів. Відповідно при тому чи іншому нюансуванні змінюється і характер композиції: при згладжуванні відмінностей вона стає більш спокійною, а при їх збільшенні – гострою. В цілому нюанс сприяє встановленню зорової рівноваги між частинами композиції, досягненню її цілісності. Нюансні відношення зближені за формою, кольором, тоном, фактурою, об'ємом, збагачують форму відтінками, грою деталей. Саме слово нюанс означає відхилення, ледь помітний перехід. Контраст і нюанс в композиції завжди доповнюють та підсилюють дію один одного. Але нюанс може виступати і як самостійний засіб виразності композиції, коли повністю побудований на нюансних співвідношеннях, зближених тонах чи в одній кольоровій гамі. Нюанс як можливий головний засіб композиції в майбутніх моделях одягу може бути застосований до таких елементів, як різноманітний, але схожий характер площини.

Тотожність – повна схожість якостей чи властивостей порівнюваних елементів чи частин. Контраст, нюанс і тотожність є необхідними засобами для створення художніх образів, різноманітних асоціацій, які посилюють емоції на глядача. Цей засіб в моделях одягу буде використовуватись до таких композиційних елементів – рисунок.

Більшість явищ природи певним чином пов'язана з ритмом – обертання планет, чергування дня і ночі, циклічність пір року, зростання рослин, серцебиття, дихання у живих істот. Ритм може бути заданий лініями, плямами, грою світла і

					<i>ДРДЗ. 2018058.01.02. ПЗ</i>	<i>Лист</i>
<i>Зм.</i>	<i>Лист</i>	<i>№ докум.</i>	<i>Підпис</i>	<i>Дата</i>		45

тіні, теплими і холодними кольорами. З грецької мови слово «ритм» означає «плин». Ритмом називають закономірне чергування співрозмірних та будь-яких інших елементів в часі чи просторі. Послідовна закономірна зміна, зростання чи зменшення елементів та інтервалів, характеризує ритмічний порядок. Завдяки ритмічній організації елементів на картинній площині композиція стає динамічною і породжує рух зі складнішою характеристикою. Динаміка ритму обумовлюється закономірним чергуванням однорідних елементів і простору [22].

Отже, ритм буває простим, коли змінюється якась одна закономірність (форма, колір, фактура або відстань між елементами), і складним, коли зміни відбуваються відразу за декількома параметрами. Наприклад, змінюється конфігурація форми і відбувається насичення за кольором, або змінюється відстань між елементами і одночасно зменшується форма, яка також змінює свою фактурну характеристику.

Ритм не лише збагачує композицію, але й допомагає її організувати. Без ритму важко обійтися як в площинній композиції, так і в об'ємно-просторовій. Ритм може бути виражений за допомогою всіх образотворчих засобів: існують ритми форм (крапки, лінії, плями та їх поєднання), ритми кольору (ахроматичні та хроматичні), ритми, виражені фактурою. Знання закономірностей ритмічної побудови багато в чому вирішує проблеми створення композицій будь-якого виду, їх єдності і підпорядкування, рівноваги як цілого, так і частин.

Ритмічний порядок може бути таким:

- 1) чергування рівних елементів через нерівні інтервали між ними;
- 2) елементи зростають чи зменшуються, а інтервали між ними залишаються сталими;
- 3) зростають чи зменшуються і елементи, і інтервали між ними;
- 4) елементи і інтервали зростають чи зменшуються при радіальному їх розташуванні.

Знання закономірностей ритмічної побудови багато в чому вирішує проблеми створення композицій будь-якого виду, їх єдності і підпорядкування, рівноваги як цілого твору, так і його частин.

Засіб композиції ритм в майбутніх моделях одягу може застосовуватись до

					<b>ДРДЗ. 2018058.01.02. ПЗ</b>	Лист
						46
Зм.	Лист	№ докум.	Підпис	Дата		

таких елементів, як фактура. Також буде задіяний простий вид ритму для подальшої роботи.

Усі ці засоби композиції застосовуються дизайнерами, в тому числі, дизайнерами одягу, для вираження відповідних художніх образів і для створення роботи, що мають відповідати законам композиційної гармонії.

### 2.3 Трансформація джерела творчості у форми сучасного одягу

Творча робота із створення дизайн – розробки вимагає попереднього аналізу джерела творчості, його цілісного ансамблю і окремих складових частин. Необхідно визначити головне в ансамблі і відкинути другорядне. Для передачі яскравішої образності костюма найхарактерніші ознаки художником перебільшується, посилюються, виходячи зазвичай з сучасного напрямку моди і тих акцентів, які вона, мода, розставляє.

Трансформація джерела творчості в сучасні форми одягу починається із збору матеріалу і ґрунтовного його вивчення [23].

Райські птахи, як об'єкт натхнення, дизайнерові необхідно глибоко відчутти і зрозуміти для створення власних творчих ідей або іншими якостями нагадуватимуть першоджерело. Пошуки характеру форми або декору можуть проходити декількома шляхами: аналогією з райськими птахами (етнографічний, реконструктивний, імітаційний, стилізаторський метод), творче переосмислення (інтерпретативний метод) і асоціативне рішення в плані пошуку нових нетрадиційних рішень одягу. Метод творчого переосмислення дозволяє вільніше обходитися з кроєм, орнаментом, колірними поєднаннями одягу.

Досліджуючи і аналізуючи джерело натхнення, дизайнер вивчає його і веде пошуки нових рішень наступними прийомами:

- трансформація форми і її складових;
- комбінування деталей усередині зміненої форми;
- зміна пропорційних розчленувань усередині певної форми;
- зміна прийомів декорування форми.

У такій роботі максимально використовується комбінаторний метод. Метод комбінаторики – це використання елементів формоутворення або структурний принцип з'єднання елементів в єдине ціле.

Використовуються і розвиваються навички:

- уміння зосереджувати увагу на головному;
- робити замальовки, накидання об'єктів і деталей;
- вибрати в джерелі ті складові, які можна використовувати в дизайн-розробці (лінії, колір, контур, об'єм, декоративні елементи структура).

Трансформація моделей одягу досягається шляхом використання роз'ємно-з'єднаних між собою деталей, які можуть від'єднуватися-приєднуватися, розсуватися-зсуватися, згортатися-розгортатися за рахунок таких з'єднувальних елементів як гудзики, кнопки, застібки-блискавки, текстильна тасьма, зав'язки, шнури тощо. Це дозволяє повністю видозмінювати модель одягу, надавати їй нових властивостей, змінювати її призначення та функції, подовжувати термін експлуатації. За допомогою знімних деталей та елементів трансформації можна не лише змінювати форму виробу, а й його зовнішній вигляд та призначення [24].

Зробивши аналіз форми джерела натхнення та провівши повну характеристику джерела, було виконано трансформацію райської пташки в силуетні форми одягу.

Виконані результати трансформації у вигляді схеми наведено в додатку Б, на якій показано п'ять рівнів перетворення форми джерела у вигляді графічних рядів. Трансформація форми джерела натхнення «райських птахів».

На першому рівні схеми наведено три варіанти узагальненого зображення форми джерела творчості – це райські птахи у всіляких їх формах.

На другому рівні зображення з першого рівня перетворено у геометричні форми сучасних силуетів в одязі. Вони саме краще відповідають джерелу творчості – райські птахи. Це трапеція, прилеглий та напівприлеглий силует.

На третьому рівні наведено розроблені різні варіанти силуетних форм, відповідні обраним силуетам на другому рівні трансформації, а саме: трапецієподібна, «пісочний годинник», прилягаюча.

На рисунку 2.7 наведено два варіанти трансформування джерела у

					<i>ДРДЗ. 2018058.01.02. ПЗ</i>	Лист
						48
Зм.	Лист	№ докум.	Підпис	Дата		

трапецієподібний та «пісочний годинник».

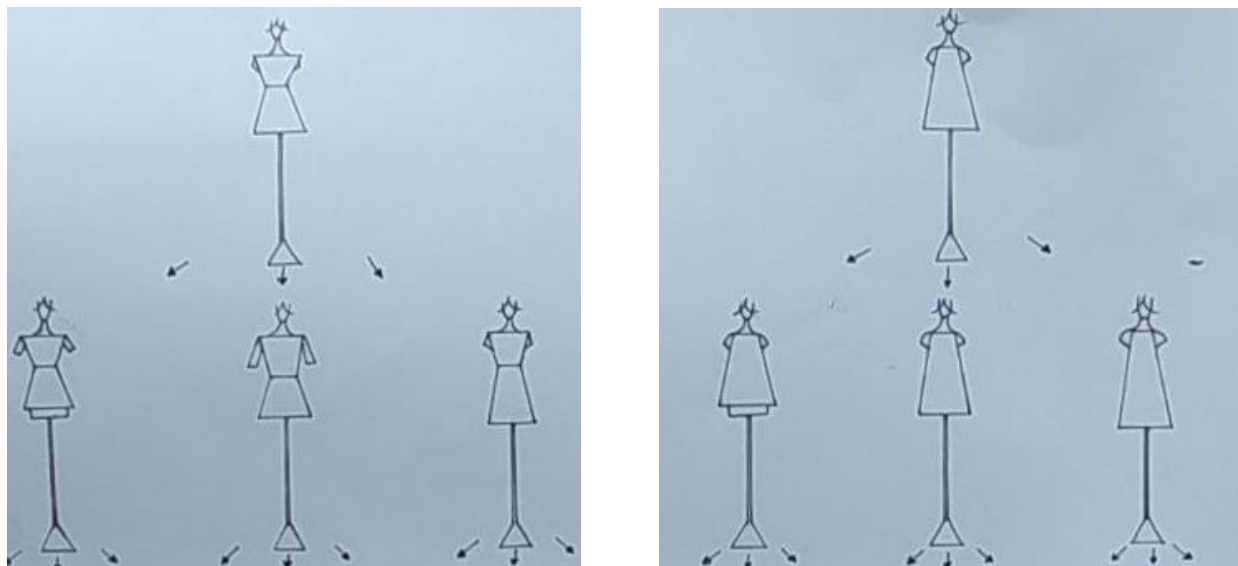


Рисунок 2.7 – Варіанти перетворення силуету джерела в силуети одягу

На четвертому рівні схеми трансформації наведені варіанти зображень силуетних форм, що відображають різні конструктивні прийоми для отримання однієї і тієї ж форми за рахунок виточок, рельєфів, драпіровок та інших членувань (рис. 2.8).

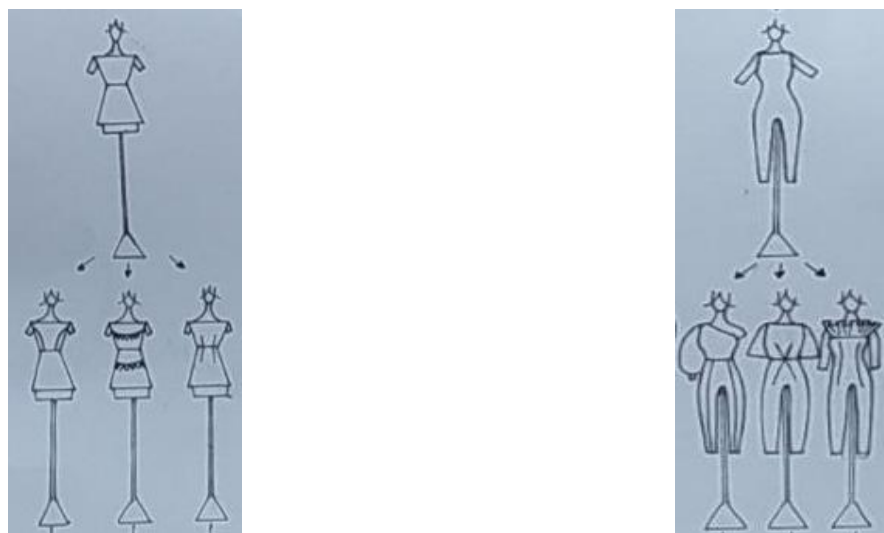


Рисунок 2.8 – Варіанти конструктивного вирішення силуетних форм одягу

На п'ятому рівні схеми наведені різновиди фасонних особливостей, до яких відносять різноманітні кольорові вирішення, варіанти оздоблення, довжина виробу і рукавів, а також різні фактури тощо, з застосуванням стилізованих у

п.2.1 композиційних елементів (рис. 2.9).

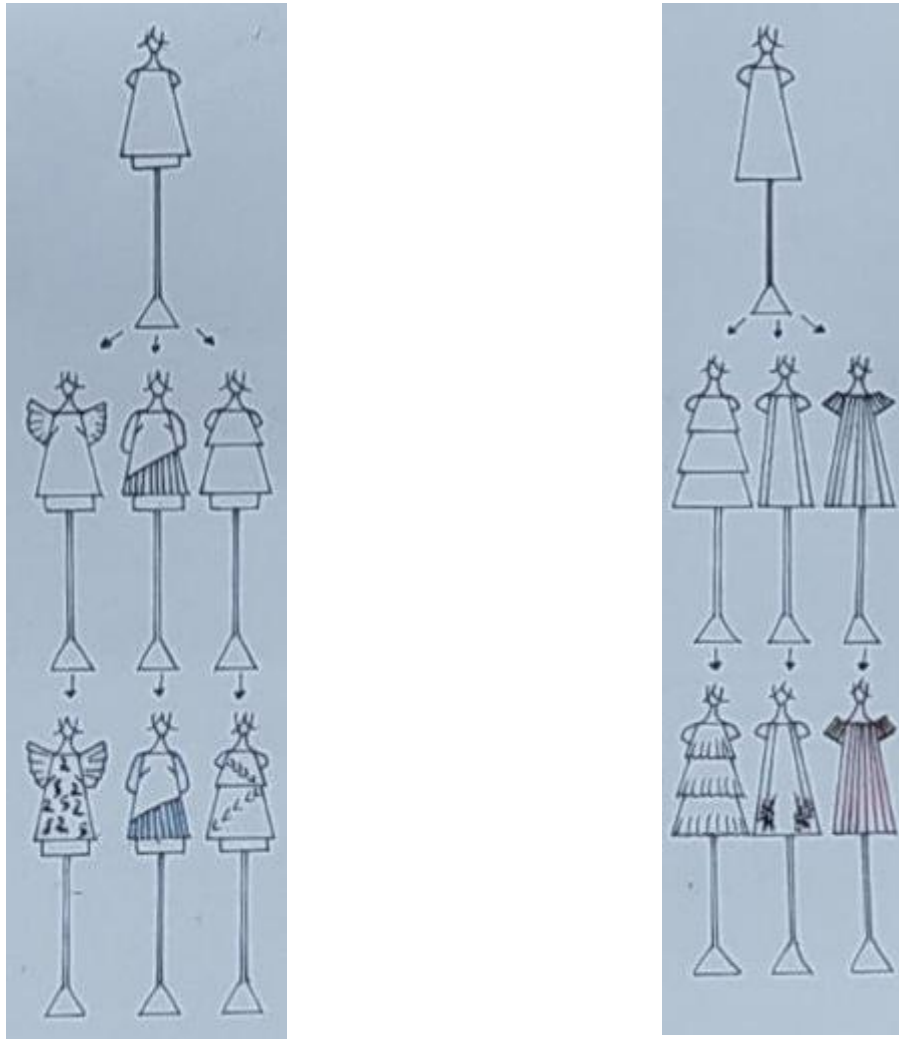


Рисунок 2.9 – Варіанти розроблених різноманітних фасонів та фактур одягу

В результаті трансформації джерела творчості, отримано 27 різних варіантів ідей одягу, які є основою для подальшого проектування колекції.

#### 2.4 Розробка варіантів ідей моделей одягу

Використавши обрані композиційні елементи, принципи та засоби зв'язку, розроблено 10 варіантів ескізів моделей-ідей одягу, що відображають в собі джерело творчості.

На рисунку Б.1 додатку Б, показано модель-ідею 1 жіночого ансамблю одягу, розробленого із використанням головного композиційного елемента –

характер площини, як за допомогою стилізації показано різними видами складок. Композиційний принцип – виразність, композиційний засіб – контраст між складчастими поверхнями виробів і гладкими. Також підсилюється кольоровим контрастом. Ансамбль складається із блузки та штанів.

На рисунку Б.2 додатку Б, показано модель-ідею 2 жіночого ансамблю одягу. Головний композиційний елемент – фактура виражається через використання на ліфі фактури у вигляді пір'їн птахів. Композиційний принцип – розвиток, показано у вигляді розвитку розміру і довжини пір'їн. Головний композиційний засіб – ритм у зміні довжині пір'їн, допоміжний – симетрія розташування фактури і форми виробу в цілому. Складається ансамбль із сукні та аксесуарів у вигляді корони із імітації пір'їн.

На рисунку Б.3 додатку Б, показано модель-ідею 3 жіночого ансамблю одягу. Композиційний головний елемент – колір, виражається через застосування поєднання контрастних кольорів, такі як червоний та зелений. Головний принцип композиції – виразність. Головний композиційний засіб – контраст, що переданий через контрастні кольори. Ансамбль складається із блузки та штанів.

На рисунку Б.4 додатку Б, показано модель-ідею 4 жіночого ансамблю одягу. Композиційний елемент – рисунок, відображено через малюнок пташки на деталі одягу. Головний композиційний принцип – образність. Композиційний засіб – тотожність рисунку, тому, що рисунки пташок схожі між собою, симетрія як допоміжний засіб розглядається через симетричне розташування птахів на виробі. Ансамбль складається із асортименту верхнього одягу пальто-накидки кейпа та ботфортів, довжиною до колін.

На рисунку Б.5 додатку Б, показано модель-ідею 5 жіночого ансамблю одягу. Головним композиційним елементом є характер площин таких, як складки та драпіровки. Композиційний принцип – виразність. Головний композиційний засіб – нюанс, він показує неprincipову різницю між різними проявами характеру поверхонь в ансамблі. Ансамбль складається із сукні та аксесуарів у вигляді корони зі стилізованих пір'їн.

На рисунку Б.6 додатку Б, показано модель-ідею 6 жіночого ансамблю одягу. За головний композиційний елемент взято силует. Композиційний принцип

					<i>ДРДЗ. 2018058.01.02. ПЗ</i>	<i>Лист</i>
<i>Зм.</i>	<i>Лист</i>	<i>№ докум.</i>	<i>Підпис</i>	<i>Дата</i>		51

– рівновага. Головним композиційним засобом є симетрія силуету, що відображено через симетричне розташування форми і деталей одягу. Ансамбль складається із сукні та доповнений взуттям.

На рисунку Б.7 додатку Б, зображено модель-ідею 7 жіночого ансамблю одягу. Головним композиційним елементом є характер площин, що показано через складки, драпіровки, фалди. Композиційний принцип – виразність. Головний композиційний засіб – нюанс у різних видах характеру площин та в кольорі. Ансамбль складається із сукні та доповнений взуттям.

На рисунку Б.8 додатку Б, показано модель-ідею 8 жіночого ансамблю одягу. Композиційний елемент її створення – оздоблення, відображено через ажурну накидку на плечі з імітацією стилізованих пір'їн птаха. Головний композиційний принцип – виразність. Композиційний засіб – симетрія яка розглядається в рівномірному та симетричному розташуванні оздоблення на одязі. Ансамбль складається із сукні та доповненням є аксесуари у вигляді ажурного вінка на голові та взуття.

На рисунку Б.9 додатку Б, зображено модель-ідею 9 жіночого ансамблю одягу. Композиційний її елемент – колір, втілений через контрастні поєднання чорного і зеленого кольорів спідниці та блузки. Головний композиційний принцип – виразність. Композиційний засіб – контраст кольору деталей одягу. Ансамбль складається із спідниці та блузки , доповнення – взуття.

На рисунку Б.10 додатку Б, показано модель-ідею 10 жіночого ансамблю одягу. Головний композиційний елемент для її створення – колір , допоміжний – фактура. Композиційний принцип – виразність. Головний композиційний засіб – контраст, показано через контрастні поєднання кольорів. Ансамбль складається із сукні. Аксесуари – головний убір із стилізованих пір'їн та квітів, взуття.

Розроблені моделі-ідеї нових художніх рішень для сучасного жіночого одягу, що розробляється за обраним джерелом творчості стануть основою для подальшого проектування різних варіантів колекцій.

## 3 ТВОРЧА РОЗРОБКА КОЛЕКЦІЇ

### 3.1 Розробка ідей колекції

Було розроблено сім варіантів різних типів колекцій, що найкраще відображають джерело творчості в одязі та розкривають художній образ [24].

Розроблені варіанти за характерними ознаками різних типів колекцій:

- промислова колекція (рис.В.1, додаток В);
- перспективна колекція (рис.В.2, додаток В);
- колекція для показу населенню (рис.В.3, додаток В);
- авангардна колекція (рис.В.4, додаток В);
- три авторських колекції( рис.В.5- В.7, додаток В).

В додатку В на рисунку В.1 показано промислову колекцію жіночого одягу. Вона повністю відповідає вимогам виробництва для розроблення типу промислової колекції, через :

- буде актуальною кілька сезонів підряд, відповідає модним тенденціям;
- підходяща ціна для споживачів;
- можливе комбінування з іншими видами одягу;
- також значне скорочення конструктивно-технологічних витрат на виробництві та отримання більшого прибутку.

Цю колекцію було розроблено на основі моделі-ідеї 5, застосовано головний композиційний елемент – лінія, яку використано у вигляді передачі складок, конструктивних членувань, що відповідає виразності джерела натхнення. Застосовано композиційний засіб – контраст пластики лінії у вигляді прямих ліній складок та плавних ліній конструктивних членувань. Композиційним принципом є виразність. Допоміжним композиційним елементом є колір , що відповідає джерелу творчості. Асортимент: сукні, штани прилеглі та прямого силуету, блузи. Доповнення: взуття.

На рисунку В.2 додатку В представлено перспективну жіночу колекцію одягу, яка відповідає вимогам даного типу колекції таким ,як:

- використано нові конструктивні основи для базових форм одягу, що представляють тенденції моди;

					<i>ДРДЗ. 2018058.01.02. ПЗ</i>	<i>Лист</i>
<i>Зм.</i>	<i>Лист</i>	<i>№ докум.</i>	<i>Підпис</i>	<i>Дата</i>		53

- нові образні рішення із врахуванням модної орієнтації споживачів;
- розроблення кольорового та тонального рішення одягу різного асортименту.

Ця колекція розроблена на основі художнього вирішення моделі-ідеї 9 та 3. Застосовано головний композиційний елемент – колір, що контрастно поєднаний в одязі та відповідає джерелу творчості. Композиційний принцип – виразність, яка передана через контрасті кольори одягу та композиційний засіб – контраст показано через використання червоного та зеленого кольорів. Асортимент : сукня, спідниці із поясами-басками, блузи, кофта, штани прилеглі, з високою посадкою. Аксесуари: взуття.

Додаток В, рисунок В.3: зображено колекцію для показу населенню або рекламна колекція, що відповідає вимогам рекламних колекцій таких, як:

- враховано модні тенденції;
- визначено призначення колекції для продажу та формування смаку;
- враховано емоційні особливості споживачів для привертання уваги до одягу.

Колекцію розроблено на основі моделі-ідеї 4, застосовано головний композиційний елемент – рисунок показано через рисунок пташки, яка повністю передає джерело натхнення. Композиційний принцип – образність, який досягнутий через композиційний засіб – тотожність використаних рисунків саме пташок, як джерела творчості. Допоміжним композиційним засобом є симетрія, що відображена через симетричне розміщення рисунків птахів. Асортимент: пальто, кімоно. Аксесуари : ботфорти.

У додатку В на рисунку В.4 представлено колекцію жіночого одягу авангардного типу, яка відповідає вимогам розробки авангардних колекцій одягу.

А саме через :

- має нові та нестандартні рішення;
- містить експерименти із різними формами, матеріалами;
- формує новий художній образ людини у такому одязі.

Цю колекцію розроблено на основі художнього рішення моделі-ідеї 6. Застосовано головний композиційний елемент – силует, який частково передає

					<i>ДРДЗ. 2018058.01.02. ПЗ</i>	<i>Лист</i>
<i>Зм.</i>	<i>Лист</i>	<i>№ докум.</i>	<i>Підпис</i>	<i>Дата</i>		54

силуетну форму джерела. Композиційний принцип – рівновага , яка досягнута за допомогою композиційного засобу – симетрія силуетної форми одягу. Симетричність та рівновага відображаються також в силуетній формі птаха. Асортимент: сукні. Аксесуари : головні убори у вигляді різних видів пір'їн, взуття.

У додатку В на рисунку В.5 зображено авторську колекцію жіночого одягу , яка відповідає вимогам розробки авторського типу колекції одягу:

- нові ідеї одягу;
- чіткість побудови структури колекції одягу;
- вміння бачити майбутнього результату, працювання на перспективу;
- володіти принципами побудови кольорової гармонії при створенні нових моделей.

Дана колекція зроблена на основі художнього рішення моделі-ідеї 1 та 7. Задіяно головний композиційний елемент – характер площин , який передано через різні види драпіровок, складок, фалд. Композиційний принцип – виразність показано через кольорові вирішення та характер поверхні одягу. Композиційний засіб – контраст в кольоровому вирішенні, який передає джерело натхнення. Асортимент: сукні, топи, бузи, штани приталеного силуету. Аксесуари: взуття.

Додаток В рисунок В.6: зображено також авторську колекцію жіночого одягу , яка відповідає вимогам розробки авторського типу [24].

Ця колекція розроблена на основі художнього вирішення моделі-ідеї 2 і 8, а також 10. Головний композиційний елемент – фактура показано через оздоблені фактурою частини одягу, фактура створюється накладанням стилізованих пір'їн один на одного, що є характерним для джерела творчості. Допоміжними композиційними елементами є колір, який відповідає джерелу натхнення та оздоблення, що показано через ажурні деталі на плечі, які зображають стилізовані пір'я. Композиційний принцип – виразність та допоміжний розвиток розглядається у почерговому зростанню величини та довжини пір'їн на сукні. Головним засобом є симетрія та допоміжним контраст зображено через контрастні поєднання кольорів. Асортимент: сукні різної довжини. Аксесуари: головні убори, взуття.

					<i>ДРДЗ. 2018058.01.02. ПЗ</i>	<i>Лист</i>
<i>Зм.</i>	<i>Лист</i>	<i>№ докум.</i>	<i>Підпис</i>	<i>Дата</i>		55

Всі розроблені варіанти ідей образного та художньо-конструктивного вирішення колекцій показано у загальній композиції художнього проекту – на банері (додаток Д).

### 3.2 Побудова та обґрунтування кінцевого варіанта колекції

Із розроблених в п.3.1 варіантів ідей колекцій було обрано кінцевий варіант, який був доопрацьований та буде виготовлений в матеріалі і ця авторська колекція зображена на рисунку В.7, додатку В.

Обрання провідної майбутньої художньої ідеї колекції жіночого одягу був здійснений за такими критеріями:

- у ній повинно бути відображено якнайкраще характерні риси джерела творчості та асоціативний зв'язок із ним та новими моделями жіночого одягу;
- ідея колекції має найкраще відображати образ обраного джерела натхнення;
- колекція має відповідати модним тенденціям цього року;
- ідея має бути розроблена із усім дотриманням умов створення композиційної гармонії.

Ідея авторської колекції, що була запропонована для виготовлення в матеріалі найбільше відповідає та показує характерні риси джерела творчості через головний композиційний елемент – колір. А за допоміжний композиційний елемент взято фактуру, її зображено через деталі одягу у вигляді стилізованих пір'їн пташки, що зображають пір'їни райської птахи, а саме через це відображено асоціативний зв'язок та повністю передано образ райських птахів, як джерела творчості.

Ще фактура виділена оранжевим та зеленим кольорами, синім та помаранчевим, що розглядається також у пташці. Композиційний принцип – образність втілений за допомогою композиційного засобу для головного композиційного елемента, як нюанс. Нюанс виражається у кольорах одягу між собою та допоміжний композиційний засіб взято симетрія, яка розглядається

					<b>ДРДЗ. 2018058.01.02. ПЗ</b>	Лист
						56
Зм.	Лист	№ докум.	Підпис	Дата		

через однакову висоту деталей одягу. У виробках колекції експеримент виконано з фактурами та ажурним оздобленням, вони різні за технологією виконання, але об'єднані матеріалом – фоаміраном.

Також в цій колекції є присутні модні тенденції у вигляді пишної спідниці з фатину. Ідея була втілена у матеріалах, з дотриманням умов композиційної гармонії художнього рішення моделі.

Розроблена колекція нових моделей одягу відповідає вимогам до проектування авторських колекцій одягу:

- опрацьована за обраним джерелом творчості – райські птахи;
- в ній використані результати композиційного аналізу джерела творчості, втілено трансформацію форми джерела, використані у проектуванні варіанти стилізації ознак джерела творчості;
- має авторську індивідуальну інтерпретацію теми та концепцію, що містить нову творчу ідею, має девіз та назву.

Також підпорядкованість колекції між моделями зроблено за допомогою:

- чіткої будови структури колекції – ритмічні повторення кольорів, фактур, наявність композиційного центру, розвиток розмірів і форм одягу від крайніх моделей до центральної;
- схожості принципів об'єднання моделей одягу у цілісну колекцію;
- використанню єдиних принципів побудови кольорової гармонії при виготовленні колекцій одягу;
- єдності призначення одягу, використаних матеріалів;
- однієї групи споживачів, асортименту.

Асортимент: сукні з фактурними ліфами та пишними спідницями без рукавів, сукні з ажурними накидками на плечі, довжина вище колін, за коліна.

Акcesуари: вінок на голову з стилізованими пір'їнами із матеріалу фоамірану та квітами, закладка із пір'їнами, взуття.

Акcesуари та доповнення були виготовлені із матеріалу такого , як фоаміран. Вирішені у нюансних техніках виконання це:

- утворення фактури за допомогою окремої та умовно-об'ємної пір'їни;
- лінійний малюнок пір'їнок.

					<i>ДРДЗ. 2018058.01.02. ПЗ</i>	<i>Лист</i>
						57
<i>Зм.</i>	<i>Лист</i>	<i>№ докум.</i>	<i>Підпис</i>	<i>Дата</i>		

Виготовлена колекція в матеріалах фотографію наведено в додатку Г для неї були розроблені аксесуари .

Кінцевий варіант колекції оформлений у вигляді художнього проекту та його фотографія розміщена в композиції банера.

### 3.3 Композиційний аналіз гармонійності розробленої колекції

В додатку В.7 приведено художній проект авторської колекції з обраним джерелом творчості можна вважати гармонійною тому , що в ній дотримано всі принципи єдності для кожної моделі та всі закони композиції.

Усі моделі в колекції розроблені за одним джерелом натхнення , мають єдине образне вирішення , які відтворюють образи райської пташки, мають єдині матеріали з яких виготовляються для основних виробів фактури та оздоблення та мають спільну гаму кольорових відтінків.

Кожна модель побудована на єдиному головному композиційному елементі колір. Серед моделей колекції його головний об'єднувальний композиційний засіб – нюанс кольорів. Одна модель навмисно виділена контрастним кольоровим сполученням для того, щоб вона була головною центральною моделлю і це модель під номером 3 . Головний композиційний принцип – образність.

Також в колекції є допоміжний композиційний елемент – фактура. Допоміжним композиційним засобом є нюанс. Так, як фактура це дуже виразна річ тому, композиційним засобом є виразність та образність, як допоміжний. Окрім цього ще допоміжним композиційним елементом являється – пластичні властивості матеріалів, а композиційним засобом є контраст у вигляді драпіровок у одязі, композиційним принципом – виразність. Також ще одним допоміжним композиційним елементом взято характер площин. За композиційний засіб обрано нюанс, а за композиційний принцип вибрано виразність.

Відповідність гармонійності композиції розробленої колекції представлено на рисунку 3.1.

На схемі помаранчевим кольором показані головні в композиції елементи,

					<i>ДРДЗ. 2018058.01.02. ПЗ</i>	<i>Лист</i>
<i>Зм.</i>	<i>Лист</i>	<i>№ докум.</i>	<i>Підпис</i>	<i>Дата</i>		58



- закон наявності композиційного центру: в колекції композиційним центром є центральна модель 3, тому що у ній використана найбільша пляма зеленого кольору, вона має найбільшу площу фактури, найдовшу спідницю, найпомітніші аксесуари, тобто модель візуально одразу помітна;

- закон співрозмірності частин між собою та з цілим: як працюють в композиції відношення її розмірів і площин. У розробленій колекції використовуються відношення площин кольорів та фактур. Співрозмірність від центральної моделі до крайніх моделей йде як поступове зменшення фактурної площі. По відношенню до центра є розвиток площ фактур. Усі моделі в колекції мають достатньо наближені співвідношення розмірів одягу до розмірів тіла;

- закон цілності композиції: починає проявлятися в колекції, коли одночасно в композиції колекції працюють закон єдності змісту та форми, закон наявності композиційного центру, закон співрозмірності частин між собою та з цілим, якщо є спільні композиційні елементи, засоби та принципи, спільні матеріали, спільний образ, спільний художній прийом вирішення, то закон цілності композиції дотримується. Саме така спільна робота усіх законів композиції спостерігається в розробленій колекції.

Отже, зроблений аналіз структури композиційної побудови та художнього рішення розробленої авторської колекції жіночого одягу за джерелом творчості – райські птахи в даній дипломній роботі, доводить її композиційну гармонійність та грамотність.

					<i>ДРДЗ. 2018058.01.02. ПЗ</i>	<i>Лист</i>
<i>Зм.</i>	<i>Лист</i>	<i>№ докум.</i>	<i>Підпис</i>	<i>Дата</i>		60

## ВИСНОВКИ

Під час виконання переддипломної практики було проведено характеристику різних художніх систем в дизайні одягу. Для виконання завдань практики, як вид художньої системи для майбутнього проектування нових моделей одягу обрано художню систему «колекція». А для проектування колекції переддипломної практики було використано такий тип, як авторська.

За джерело творчості для художнього проектування обрано «райські птахи» та проведено аналіз характерних рис джерела творчості, в результаті якої виділено його найбільш упізнавані прикмети для подальшого їх опрацювання.

Виконано аналіз класифікації одягу для виготовлення колекції. Для проектування виготовлення одягу відповідно обраному джерелу творчості найбільше підходить урочистий одяг легкого асортименту, а саме сукні. Обрано статевовікову групу споживачів – жінки молодшої вікової групи.

Також проведено аналіз модних тенденцій та модних фасонів одягу. Встановлено, що модними особливостями в 2022 році будуть: сукні з мереживними елементами, з оборками та різними воланами, бантиками, декором бахромою та пір'ячками, чорні сукні, асиметричні сукні, сукні з пишною спідницею, сукні-жакети, вінтажні сукні, ретро-шик сукні. Використовуватиметься тканини: фатин, органза, атлас, шовк, шкіра тощо. Також будуть модні різні принти квіткові, тваринні, в горошок, хусткові та багато різних. Тож, визначено, які саме модні силуети, тканини, кольорова гама будуть врахована та використані в проектування колекції одягу.

Для художнього проектування колекції одягу, обрано такі головні композиційні елементи, що є притаманними також і джерелу творчості, як оздоблення, фактура, колір, силует. А за головні композиційні принципи обрано: виразність, розвиток, образність, разом із такими композиційними засобами, як: тотожність, симетрія, контраст, нюанс, ритм.

Виконано графічну стилізацію обраних елементів композиції та отримано ідеї художніх рішень для нових моделей одягу.

Виконано трансформацію форм джерела творчості у силуетні форми одягу,

					<i>ДРДЗ. 2018058.01.02. ПЗ</i>	Лист
						61
<i>Зм.</i>	<i>Лист</i>	<i>№ докум.</i>	<i>Підпис</i>	<i>Дата</i>		

що дало можливість розробити 27 варіантів можливих конструктивних та декоративних вирішень нових моделей ідей жіночого одягу.

На основі опрацьованих варіантів стилізації і трансформації джерела творчості розроблено 10 варіантів ескізів моделей-ідей одягу, що відображають в собі авторську подачу і інтерпретацію застосованого джерела творчого натхнення.

Було розроблено сім варіантів ідей колекцій, які найкраще відображають джерело натхнення в одязі та розкривають художній образ.

Із розроблених в п.3.1 варіантів ідей колекцій було обрано кінцевий варіант, який був доопрацьований та виготовлений в матеріалі один ансамбль, ця колекція зображена на рис.В.7 в додатку В.

Виготовлений ансамбль в матеріалі, фотографію наведено в додатку Г для неї були розроблені аксесуари .

Також кінцевий варіант колекції оформлений у вигляді художнього проекту на планшеті і його фотографія розміщена в композиції банера.

Виконано аналіз структури композиційної побудови та художнього рішення розробленої авторської колекції жіночого одягу за джерелом творчості – райські птахи, який доводить її композиційну гармонійність та грамотність.

Мета дипломної роботи досягнута, всі її завдання виконано.

					<i>ДРДЗ. 2018058.01.02. ПЗ</i>	<i>Лист</i>
<i>Зм.</i>	<i>Лист</i>	<i>№ докум.</i>	<i>Підпис</i>	<i>Дата</i>		62

## ПЕРЕЛІК ДЖЕРЕЛ ПОСИЛАННЯ

1. Мистецтво дизайну. Види дизайну – [Електронний ресурс] // Classmill [сайт] – Режим доступу: <https://classmill.com/sch4bar /43/m/lyrN2> (дата звернення 2022 р.)

2. Дизайн. Визначення дизайну, поняття дизайну – [Електронний ресурс] // Otherreferats [сайт] – Режим доступу: [https://otherreferats.allbest.ru/culture/00092426\\_0.html](https://otherreferats.allbest.ru/culture/00092426_0.html) (дата звернення 2022 р.)

3. Проектування асортименту одягу – [Електронний ресурс] // Studopedia [сайт] – Режим доступу: [studopedia.ru/16\\_75144\\_proektuvannya-asortimentu-odyagu.html](http://studopedia.ru/16_75144_proektuvannya-asortimentu-odyagu.html) (дата звернення 2022 р.)

4. Проектування окремих моделей одягу як автономної художньої системи – [Електронний ресурс] // Lektsii [веб-сайт] – Режим доступу: <https://lektsii.org/16-19059.html> (дата звернення 2022 р.)

5. Поняття «колекція», види колекцій – [Електронний ресурс] // Um.co.ua [сайт] – Режим доступу: <http://um.co.ua/1/1-2/1-27492.html> (дата звернення 2022 р.)

6. Колосніченко М.В. Мода і одяг. Основи проектування та виробництва одягу: навчальний посібник / М.В. Колосніченко, К.Л. Процик та інші – Київ: КНУТД, 2011. – 238 с.

7. Класифікація швейного одягу [Електронний ресурс] // Studopedia [сайт] – Режим доступу: <https://studfile.net/preview/ 3546303/page:45/> (дата звернення 12.04.2022 р.)

8. Класифікація одягу – [Електронний ресурс] // Studfile [сайт] – Режим доступу: <https://studfile.net/preview/5601425/> (дата звернення 12.04.2022 р.)

9. Модні тенденції суконь. – [Електронний ресурс] // Ledysovti [сайт] – Режим доступу: <https://ledysoveti.com.ua/novinki-modnyh-platev-tendencii/> (дата звернення 16.04.2022 р.)

10. Модні тенденції на вечірні сукні – [Електронний ресурс] // Сервіс Vovk [сайт] – Режим доступу: <https://vovk.com/magazine/ua/modnye-platy-a-2021-2022-trendy-i-fasony-2/> (дата звернення 16.04.2022 р.)

11. Коктейльні сукні – [Електронний ресурс] // Vseznaenko. [сайт] – Режим

					<b>ДРДЗ. 2018058.01.02. ПЗ</b>	Лист
						63
Зм.	Лист	№ докум.	Підпис	Дата		

доступу: <https://vseznayko.com/moda/koktejlno-sukni-roku-modni-tendenci-fotofasoni-dlya-povnix-zhinok-vagitnix-na-vesillya-vipusknij-vechir-novij-rik> (17.04.2022 р.)

12. Єременко Л. Л. Джерело натхнення в дизайні одягу: Аспекти вивчення і використання в творчому [Електронний ресурс] / Л. Л. Єременко // Харківська державна академія дизайну і мистецтв. – 2018. – Режим доступу до ресурсу: <http://bo0k.net/index.phppp=achapter&bid=13445&chapter=1>. (дата звернення 2022 р.)

13. Райські птахи - екзотичні. Де живе райський птах – [Електронний ресурс] // Baxili [сайт] Режим доступу: <https://baxili.ru/uk/documentation/raiskiepticy-ekzoticheskie-pticy-naselyayushchie-povu-yu-gvineyu-i-avstraliyu.html> (дата звернення 2022 р.)

14. Найкрасивіших птахів у світі: фото, назви, описи – [Електронний ресурс] // Vkazivka [сайт]. – Електронні дані. – Наукові матеріали – Режим доступу: <https://vkazivka.com/poradu/top16najkrasivishix-ptaxiv-u-sviti-foto-nazvi-opis.html> (дата звернення 18.04.2022 р.)

15. Емоція – [Електронний ресурс] // Вікіпедія [сайт] – Режим доступу: <https://uk.wikipedia.org/wiki/%D0%95%D0%BC%D0%BE%D1%86%D1%96%D1%8F> (дата звернення 20.04.2022 р.)

16. Оздоблення швейного виробу – [Електронний ресурс] // Uahistory [сайт] – Режим доступу: <https://uahistory.co/pidruchniki/machacha-labor-training-service-types-of-work-8-class-2016/16.php> (дата звернення 20.04.2022 р.)

17. Горбатюк Н. Практичне ескізування одягу: навчальний посібник / Наталія Горбатюк, Людмила Авілкова, Ганна Откидач – Київ: Грамота, 2021. – 52 с.

18. Колір, орнамент як елемент обробки одягу. Зорові ілюзії в одязі – [Електронний ресурс] // Studfile [сайт] – Режим доступу: <https://studfile.net/preview/7314917/page:2/> (дата звернення 22.04.2022 р.)

19. Колір в композиції костюму – [Електронний ресурс] // Vobrodobro [сайт] – Режим доступу: <https://cult.bobrodobro.ru/6507> (дата звернення 24.04.2022 р.)

20. Форма й силует – [Електронний ресурс] // Studfile [сайт] – Режим доступу: <https://studfile.net/preview/7403963/page:17/> (дата звернення 23.04.2022 р.)

					<b>ДРДЗ. 2018058.01.02. ПЗ</b>	Лист
						64
Зм.	Лист	№ докум.	Підпис	Дата		

21. Меленюк Т.В. Основи композицій: навчальний посібник / Т.В. Меленюк., О.Б Главенчук, Г.О. Чернета – Київ, 2020. – 84с.

22. Трансформація. Джерело натхнення в дизайні одягу: аспекти вивчення і використання в творчому [Електронний ресурс] // Єременко Л.Л., ст. викладач кафедри художнього моделювання тканин та одягу. Харківська державна академія дизайну і мистецтв – 2018. – Режим доступу до ресурсу: <http://bo0k.net/index.php?p=achapter&bid=13445&chapter=1> (дата звернення 2022 р.)

23. Єжова О. Трансформація і застосування методів трансформації для дизайн-проекування колекцій жіночого одяг: посібник / О. Єжова, Я. Пастух. – Київ: КНУТД, 2016. – 351с.

24. Баннова І.М. Основи гармонізації одягу / Методичні вказівки для виконання лабораторних робіт з дисципліни. – Хмельницький: ХНУ, 2016. – С. 87.

					<i>ДРДЗ. 2018058.01.02. ПЗ</i>	<i>Лист</i>
<i>Зм.</i>	<i>Лист</i>	<i>№ докум.</i>	<i>Підпис</i>	<i>Дата</i>		65

ДОДАТОК А  
**ГРАФІЧНІ РЯДИ ТРАНСФОРМАЦІЇ**

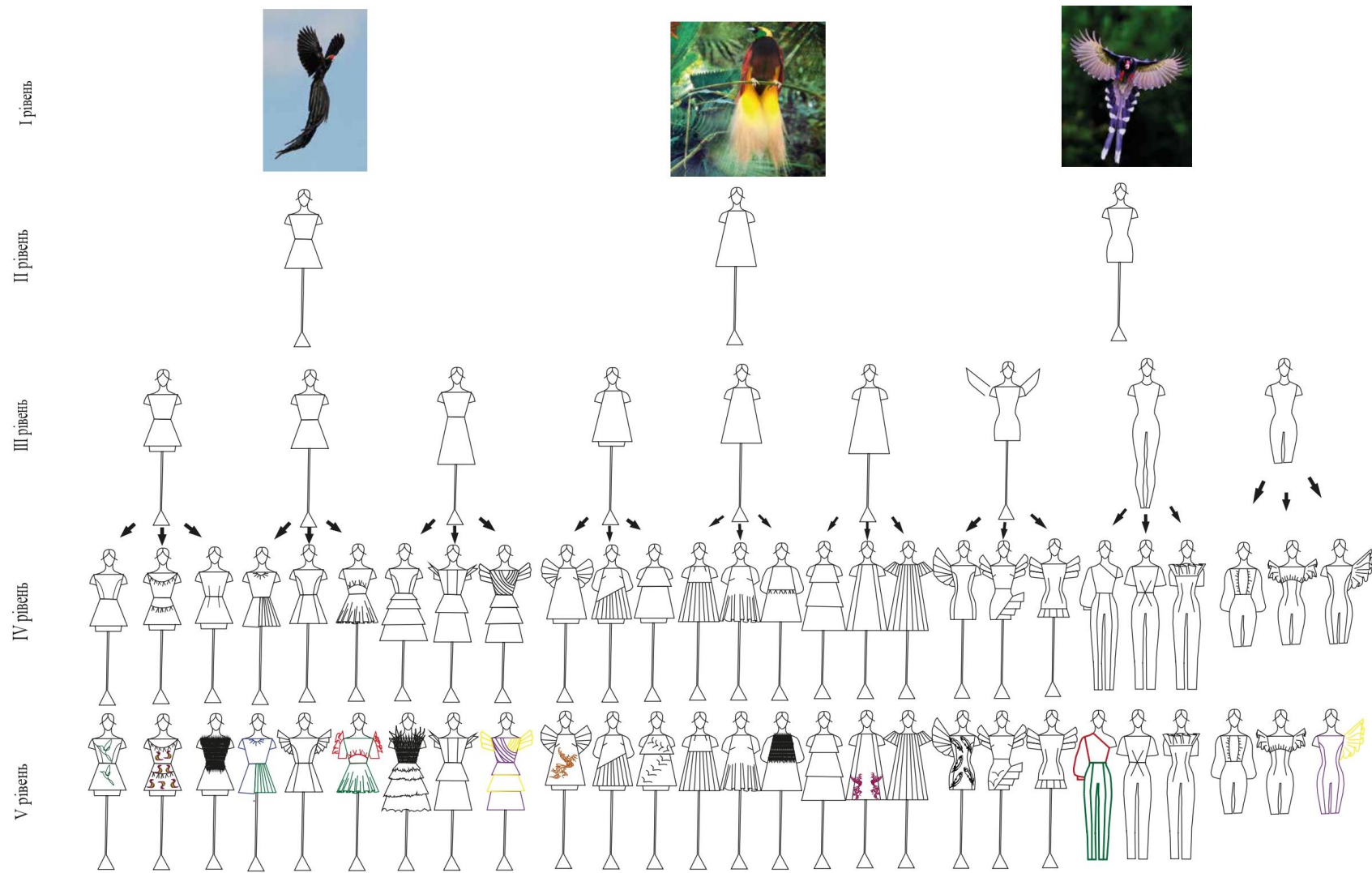


Рисунок А.1 – Графічні ряди трансформації джерела творчості у форми жіночого одягу

ДОДАТОК Б  
**МОДЕЛІ-ІДЕЇ ОДЯГУ**



Рисунок Б.1 – Модель-ідея 1



Рисунок Б.2 – Модель-ідея 2



Рисунок Б.3 – Модель-ідея 3



Рисунок Б.4 – Модель-ідея 4

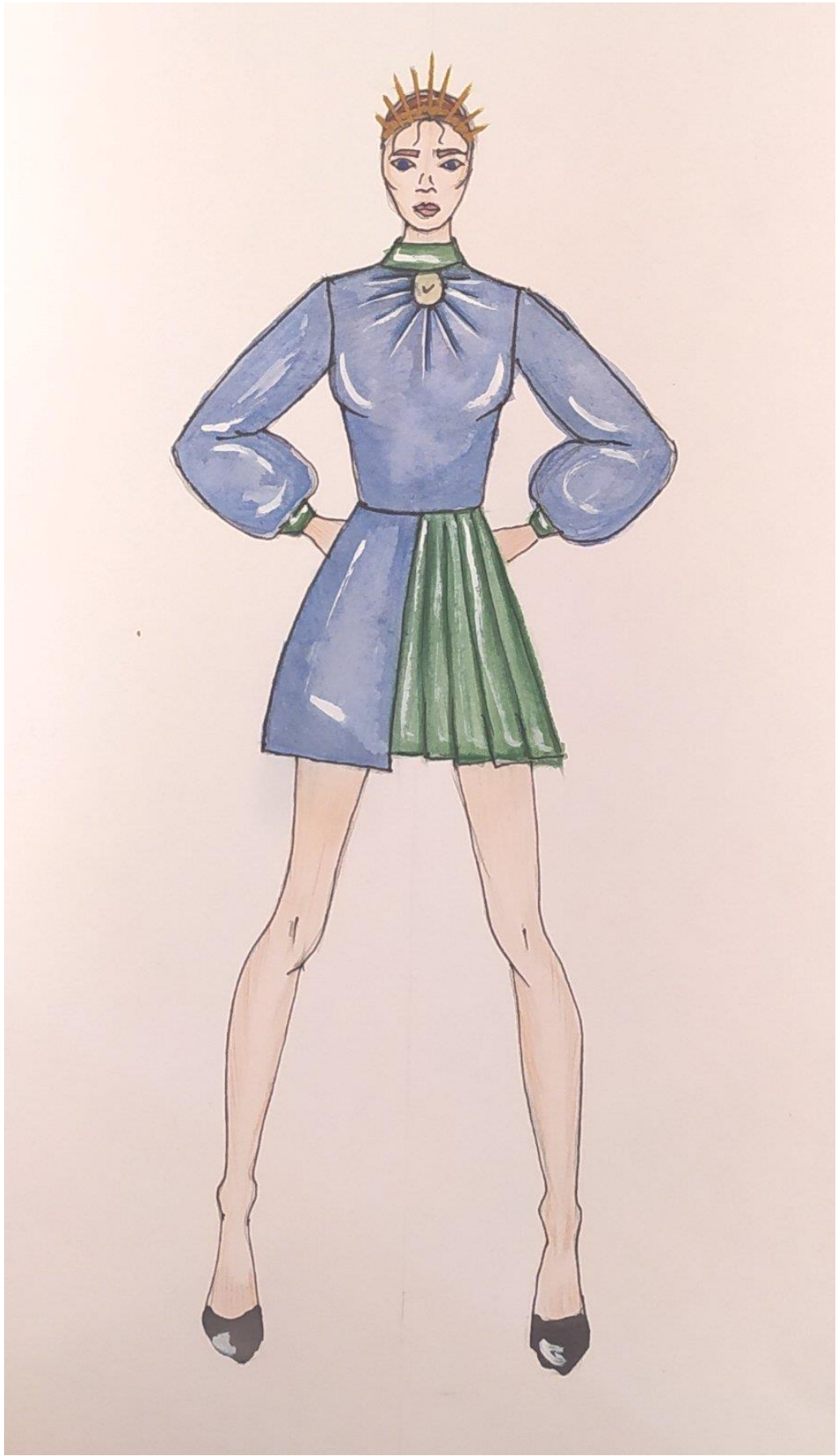


Рисунок Б.5 – Модель-ідея 5



Рисунок Б.6 – Модель-ідея 6



Рисунок Б.7 – Модель-ідея 7



Рисунок Б.8 – Модель-ідея 8



Рисунок Б.9 – Модель-ідея 9



Рисунок Б.10 – Модель-ідея 10

ДОДАТОК В  
**ВАРІАНТИ ІДЕЙ КОЛЕКЦІЙ ОДЯГУ**



Рисунок В.1 – Промислова колекція одягу



Рисунок В.2 – Перспективна колекція одягу



Рисунок В.3 - Колекція для показу населення



Рисунок В.4 – Авангардна колекція одягу



Рисунок В.5 – Авторська колекція одягу, варіант 1



Рисунок В.6 – Авторська колекція, варіант 2



Рисунок В.7 – Авторська колекція одягу, провідний варіант

ДОДАТОК Г  
**ВИГОТОВЛЕНИЙ АНСАМБЛЬ ОДЯГУ**



Рисунок Г.1 – Ансамбль у матеріалах



Рисунок Г.2 – Аксессуары до ансамблю одягу

ДОДАТОК Д  
**БАНЕР**

