

Хмельницький національний університет

(повне найменування навчального закладу)

Факультет технологій та дизайну

Кафедра Дизайну

Освітній рівень другий (магістерський)

Галузь знань 02 Культура і мистецтво

(шифр і назва)

Спеціальність 022 Дизайн

(шифр і назва)

Освітня програма Дизайн

ЗАТВЕРДЖУЮ

Завідувач кафедри _____

Базилюк Е.В.

_____ 20__ року

ЗАВДАННЯ НА ДИПЛОМНИЙ ПРОЕКТ

Задойна Ірина Вікторівна

(прізвище, ім'я, по батькові)

1. Тема проекту Розробка дизайн-проекту хостелу «For Rest» в стилі мінімалізм

Керівник проекту Олійник Галина Степанівна, к.т.н., доцент

(прізвище, ім'я, по батькові, науковий ступінь, вчене звання)

затверджені наказом вищого навчального закладу від «__» _____ 20__ р., № _____

2. Строк подання студентом закінченої роботи _____

3. Вихідні дані до роботи Розробка дизайн-проекту хостелу «For Rest» в стилі мінімалізм

4. Зміст пояснювальної записки (перелік питань, які потрібно розробити)

Вступ

1 Проектна частина

2 Конструкторсько-технологічна частина

3 Патентна частин

Висновки

Додаток А Творча робота

Додаток Б Сертифікат участі в міжнародній конференції

Додаток В Банер

Додаток Г Макет меблів

5. Перелік графічного матеріалу (з точним зазначенням обов'язкових креслень) _____

1 банер 1500 на 2000 мм

6. Консультанти розділів проекту

Розділ	Прізвище, ініціали та посада консультанта	Підпис, дата	
		завдання видав	завдання прийняв
1	Олійник Г. С., к.т.н., доцент		
2	Олійник Г. С., к.т.н., доцент		
3	Олійник Г. С., к.т.н., доцент		

7. Дата видачі завдання _____

КАЛЕНДАРНИЙ ПЛАН

№ з/п	Назва етапів дипломного проекту	Строк виконання етапів проекту	Примітка
1	Збір основної інформації	01.09.21	
2	Обґрунтування вихідних даних до проектування ресторану-коворкінгу	24.09.21	
3	Аналітичне дослідження вимог до дизайну інтер'єру ресторанів та офісних приміщень	09.10.21	
4	Історичний огляд ретроспективи ресторанів та офісів	19.10.21	
5	Огляд досягнень відомих художників та архітекторів у створенні інтер'єру ресторанів та офісів	02.11.21	
6	Вибір та обґрунтування концепції дизайну	14.11.21	
7	Вибір джерела творчості	28.11.21	
7	Розробка варіантів творчих ідей	29.11.21	
8	Обґрунтування технічної частини при розробці об'єктів дизайну	30.11.21	
9	Розробка презентаційного планшета	10.12.21	
10	Затвердження роботи	17.12.21	

Студент _____
(підпис)

І. В. Задойна
Ініціали, прізвище

Керівник проекту _____
(підпис)

Г. С. Олійник
Ініціали, прізвище

Анотація

дипломної роботи освітнього рівня «магістр»

на тему: «Розробка дизайн-проєкту хостелу «For Rest» в стилі мінімалізм»

студентки групи ДЗНмз-20-1 Задойної І. В.

керівник – к.т.н., доцент Олійник Г. С.

Обсяг пояснювальної записки – 95 с., 73 рисунка, 4 додатки, 20 джерел

Обсяг графічної частини – банер розміром 2000 x 1500 мм.

Пояснювальна записка представлена у 3-х розділах. В роботі було проведено аналіз стану хостелу «For Rest», історичний огляд, ретроспективи та розглянуто досягнення відомих дизайнерів при влаштуванні інтер'єру хостелів, як світових так і вітчизняних, представлено характеристику та композиційний аналіз стилю мінімалізм, здійснено вибір та стилізацію основних композиційних елементів, принципів та засобів композиційного зв'язку в дизайн-проєкті хостелу, представлено творчу розробку дизайн-проєкту хостелу «For Rest» в стилі мінімалізм, розроблено конструкторсько-технологічну документацію проєкту хостелу «For Rest», розроблено заявку на авторське право. Для інтер'єру хостелу «For Rest» створено картину. Виготовлено макет авторського виробу, а саме стелаж із вбудованими стільцями та столом.

(дата)

(підпис)

ЗМІСТ

Вступ.....	3
1 Проектна частина.....	6
1.1 Дослідження передпроектної ситуації.....	6
1.1.1 Аналітичне дослідження існуючого стану об'єкта.....	6
1.1.2 Дослідження екологічних вимог до дизайну об'єкта проектування.....	11
1.2 Вибір і дослідження ретроспективи теми.....	23
1.2.1 Огляд розвитку дизайну об'єктів обраного напрямку теми проекту.....	23
1.2.2 Огляд і аналіз відомих архітекторів і дизайнерів, що працювали над темою.....	30
1.2.3 Огляд і аналіз об'єктів обраного напрямку теми проекту.....	39
1.3 Творча розробка проекту дизайну об'єкта проектування.....	48
1.3.1 Обґрунтування та формування вихідних даних об'єкта проектування.....	48
1.3.2 Обґрунтування, вибір та опрацювання кінцевого варіанта проектної пропозиції дизайну об'єкта.....	52
2 Конструкторсько – технологічна частина.....	73
2.1 Розробка технологічних схем інженерних мереж.....	73
2.2 Розробка креслень розташування технологічних схем інженерних мереж.....	73
3 Патентна частина.....	78
3.1 Обґрунтування захисту авторських прав розробника.....	78
3.2 Оформлення права на інтелектуальну власність розробника.....	79
Висновки.....	85
Перелік посилань.....	87
Додаток А Компонівка банера.....	89
Додаток Б Творча робота.....	90
Додаток В Макет меблевого виробу.....	91
Додаток Г Апробація результатів дослідження.....	92

					ДПДЗ. 20118.01.05.ПЗ			
Змн.	Арк.	№ Документа	Підпис	Дата				
Розроб.		Задойна І. В.			Розробка дизайн-проекту хостелу «For Rest» в стилі мінімалізм	Літ.	Арк.	Аркушів
Перевір.		Олійник Г. С.						95
Реценз.		Трачук В. А.				ХНУ, ст. гр. ДЗНмз-20-1		
Н.Контр.		Ковтун І. І.						
Затверд.		Базиліук Е. В.						

ВСТУП

В даний час актуальним є проектування інтер'єрів хостелу. За останні роки дизайн хостелів суттєво змінився. Зараз хостели слугують не тільки для відпочинку та тимчасового перебування, також невід'ємною частиною хостелу сьогодні є спілкування та комунікація.

Яка основна задача стоїть перед людиною, що приїхала у незнайоме місто, у справах або на екскурсію? Безумовно, це пошук житла, такого, що буде задовільняти всі її вимоги, як постояльца. Але що ми маємо на увазі, кажучи “задовільняти усі вимоги”? Правильніше за все буде озвучити це так – житло повинно являти собою оптимальне поєднання ціни і якості. Ось тут і постає основна проблема, бо більш дешевші варіанти не завжди відповідають нашим вимогам, а ті, що подорожче, не задовільняють той бюджет, на який ми розраховували. І де ж знаходиться так звана “золота середина”? Це, без сумніву-сучасний хостел.

Сучасний хостел представляє собою сучасний міні-гуртожиток, що орієнтується, в основному, на туристів. Первинну роль тут відіграє людський фактор і потреба людини у живому спілкуванні. До речі, в хостелах часто можна зустріти радісних та щасливих людей, поспілкуватися з ними на цікаві теми, тоді як багаті персони, проживаючи в дорогих готелях, раз у раз прагнуть підкреслити свій статус за допомогою грошей, забуваючи про банальну ввічливість.

Хостели часто обирають задля проживання футбольні фанати, а також молодь та інші категорії суспільства, які цінують насамперед живе людське спілкування. Задля його популяризації багато хто з власників хостелів обладнують спільну гостинну кімнату, де кожен може знайти собі партнера по інтересам або ж зайнятись улюбленою справою – почитати книгу, подивитися телебачення, пограти в комп'ютерні ігри та ін.

Сучасний хостел – це місце, де можна знайти нових друзів, попрактикуватися у спілкуванні на іноземній мові, причому для цього навіть не обов'язково

					ДПДЗ. 20118.01.05.ПЗ	Лист
Зм.	Лист	№ докум.	Підпис	Дата		6

прикладати яких-небудь особливих зусиль, бо практично всі гості хостела поселяються в нім з тією ж самою метою.

Молодь, студенти та туристи нерідко зупиняються в хостелах під час бюджетних подорожей, адже ціна за нічліг тут суттєво відрізняється від цін у готелях. Але не тільки через економію хостели приваблюють своїх клієнтів.

Тут туристи гарантовано зустрічають нових людей, адже увесь простір хостелу – спільний, тож знайомств просто не уникнути. Сьогодні хостел – це трохи більше ніж просто тимчасове житло, це місце, де люди отримують не тільки нічліг, але й надіються на ближче знайомство з чужим містом, з новими цікавими людьми.

Дизайн хостелу впливає на внутрішню корпоративну культуру, що слугує, в свою чергу, гарантом затишку і комфорту. Тому тема проектування хостелів на сьогодні є актуальною.

В процесі роботи було створено дизайн-проект хостелу «For Rest», що розташований за адресою: м.Одеса, вул. Авіаційна, 14.

Об'єкт дослідження: приміщення хостелу «For Rest», що розташований за адресою: м. Одеса, вул. Авіаційна 14.

Предмет дослідження: розвиток стилю мінімалізм в розробці дизайну приміщення хостелу.

Мета дослідження: розробка дизайн-проекту сучасного стильного приміщення хостелу з використанням стилю мінімалізм.

Задачі дослідження:

- розглянути існуючий стан об'єкта проектування;
- обґрунтувати вихідні дані до об'єкта проектування;
- розробити художньо-проектні рішення для дизайну приміщення хостелу;
- розробити художньо-графічні рішення по дизайн-проекту хостелу;
- визначити сучасні тенденції художньо-проектних рішень по розробці сучасного інтер'єру приміщення хостелу;
- вдосконалити функціонально-просторову організацію приміщення хостелу;
- зробити висновки за результатами роботи.

					<i>ДПДЗ. 20118.01.05.ПЗ</i>	<i>Лист</i>
<i>Зм.</i>	<i>Лист</i>	<i>№ докум.</i>	<i>Підпис</i>	<i>Дата</i>		7

Методи дослідження: аналіз композиційних джерел, метод художньо образних асоціацій, методи аналізу та узагальнення, системний метод дослідження.

Наукова новизна отриманих результатів: ґрунтується на створенні дизайн проекту світлого, сучасного, просторого та функціонального приміщення хостелу, досягнення гармонійної композиції в інтер'єрі через колір, освітлення, форми.

Практичне значення отриманих результатів: створено сучасний гармонійний простір, який буде використовуватися для приміщення хостелу. Виконано творчу роботу - картину, що буде гарним доповненням до приміщення хостелу. Також для приміщення хостелу розроблено авторський меблевий виріб - стелаж із вбудованими столом та стільцями.

Апробація результатів дослідження: оформлена та подана заявка в Департамент інтелектуальної власності на реєстрацію авторського права на авторський меблевий виріб - стелаж із вбудованими столом та стільцями. Результати дослідження представлені в тезах матеріалів конференції.

					ДПДЗ. 20118.01.05.ПЗ	Лист
Зм.	Лист	№ докум.	Підпис	Дата		8

ПРОЄКТНА ЧАСТИНА

1.1 Дослідження передпроектної ситуації

1.1.1 Аналітичне дослідження існуючого стану об'єкта

Завданням дипломного проекту стала розробка дизайн-проекту хостелу, що знаходиться за адресою: м. Одеса, вул. Авіаційна, 14. За цією адресою хостел працює вже 16 років і у нього є постійні відвідувачі. Хостел має зручне розташування. Недалеко від хостела, в пішій доступності є супермаркет, булочна з різною випічкою, базарчик і зупинка міського транспорту. Ще перевагою хостелу є те, що хостел знаходиться на закритій території, вхід на неї за перепусткою від кімнати. Але приміщення наразі потребує осучаснення, нового дизайну.

В приміщенні присутні два типи номерів. Один тип номерів - це кімнати з старими металевими двоярусними ліжками, загальний вигляд представлено рис. 1.1 - 1.3.



Рисунок 1.1 - Вигляд спереду двоярусного ліжка в хостелі

					ДПДЗ. 20118.01.05.ПЗ	Лист
Зм.	Лист	№ докум.	Підпис	Дата		9



Рисунок 1.2 - Вигляд кімнати з двоярусними ліжками в 2 ряди



Рисунок 1.3 - Вигляд дерев'яної шафи в кімнаті з двоярусними ліжками

					ДПДЗ. 20118.01.05.ПЗ	<i>Лист</i>
<i>Зм.</i>	<i>Лист</i>	<i>№ докум.</i>	<i>Підпис</i>	<i>Дата</i>		10

Другий тип номерів - це кімнати для сімейних пар. Загальний вигляд кімнати представлений на рис. 1.4.



Рисунок 1.4 - Вигляд кімнати для сімейних пар

Потребує оновлення і існуючий стан санвузла та душової, що представлений на рис.1.5 і рис. 1.6.

					ДПДЗ. 20118.01.05.ПЗ	Лист
Зм.	Лист	№ докум.	Підпис	Дата		11



Рисунок 1.5- Існуючий вигляд санвузла

					ДПДЗ. 20118.01.05.ПЗ	Лист
						12
Зм.	Лист	№ докум.	Підпис	Дата		



Рисунок 1.6 - Існуючий вигляд душової

Так, як шторка у душевій є короткуватою (рис.1.6), то вода виливається в основну частину санвузла, а там немає додаткового стоку. Через це стоїть калюжа, а двері розмокають і погано зачиняються/відчиняються. Такі недоліки потрібно ліквідувати.

На представлених рисунках видно, що покриття підлоги - лінолеум. Стіни пофарбовані світлою водоемульсійною фарбою. Також білою фарбою пофарбована стеля в кімнатах. В кімнатах присутні дерев'яні шафи, що відкриваються без замка, а також є дерев'яні вішаки для верхнього одягу. Душова закривається шторкою і це не гігієнічно. З представлених рисунків видно, що приміщення потребує оновлення.

Загальна площа обраного приміщення складає – 150 квадратних метра, а висота стелі – 3 метра.

На рис. 1.7 показано обмірний план приміщення.

					ДПДЗ. 20118.01.05.ПЗ	<i>Лист</i>
<i>Зм.</i>	<i>Лист</i>	<i>№ докум.</i>	<i>Підпис</i>	<i>Дата</i>		13

Призначення штучного освітлення - створити сприятливі умови видимості, зберегти хороше самопочуття людини і зменшити навантаження на очі за відсутності природнього джерела. При штучному освітленні всі предмети виглядають інакше, ніж при денному світлі. Це відбувається тому, що змінюється положення, спектральний склад і інтенсивність джерел випромінювання [3].

Одним з найбільш перспективних напрямків у сфері штучного освітлення є використання в якості джерела світла світильників на основі яскравих світлодіодів. Постійне підвищення якісних показників світлодіодів і розширення меж, їх використання спричинило прискорений розвиток світлодіодного освітлення. Популярність використання світлодіодного освітлення замість застарілих джерел світла криється в ряді переваг, які дають світлодіодні світильники.

По-перше, світлодіодне освітлення дозволяє значно скоротити витрати на електроенергію, а також збільшити термін служби світлодіодних світильників до 30 разів, порівняно з лампами розжарювання. Ще однією перевагою світлодіодного освітлення є те, що обладнання має малі розміри, але при цьому, має високу міцність [4]. Крім усього перерахованого вище, використання світлодіодів передбачає відсутність ртутних парів, а також володіють малим інфрачервоним і ультрафіолетовим випромінюванням. Також світлодіод може бути в різних кольорах (рис. 1.8).

					ДПДЗ. 20118.01.05.ПЗ	<i>Лист</i>
<i>Зм.</i>	<i>Лист</i>	<i>№ докум.</i>	<i>Підпис</i>	<i>Дата</i>		15



Рисунок 1.8 - світлодіодні стрічки

При проектуванні освітлення характеристики освітленості зони відпочинку і приміщень, пов'язаних з комунікацією та спілкуванням слід приймати згідно з вимогами ДБН 2.2-20: 2008.

Однією з не менш важливіших передумов організації комфортного перебування в закладах громадського харчування є опалення. В даному приміщенні опалення здійснюється за рахунок електричного опалення підлоги.

«Електрична підлога» — система з прокладеного у шарі підлоги нагрівального кабелю та терморегулятора з датчиком температури підлоги, показано на рис. 1.9.

					ДПДЗ. 20118.01.05.ПЗ	<i>Лист</i>
<i>Зм.</i>	<i>Лист</i>	<i>№ докум.</i>	<i>Підпис</i>	<i>Дата</i>		16

Це дає змогу підтримувати постійну комфортну температуру підлоги, рівномірно обігрівати всю поверхню підлоги і забезпечувати оптимальний тепловий комфорт приміщення.

У плані енергоспоживання «Опалення через поверхню підлоги» дозволяє заощадити до 10-15 % витрат на опалення. На відміну від інших опалювальних приладів, така система більш рівномірно прогріває приміщення.

Системи «Тепла підлога» та «Опалення через поверхню підлоги» нормуються ДБН В.2.5-24-2012 «Електрична кабельна система опалення».

Теплі підлоги на основі нагрівального кабелю успішно експлуатуються у всьому світі вже більше 80-ти років, і вважаються показником надійності серед усіх видів електричного підігріву підлог. Даний вид опалення використовується переважно для приміщень з великою площею.

Кабельна тепла підлога – це найпростіша і найбюджетніша конструкція. Головною перевагою є доступна вартість системи. Крім цього, до плюсів конструкції можна віднести:

- можливість установки системи навіть на невеликому просторі;
- рівномірний нагрів;
- економія електроенергії;
- кабель не перегрівається в процесі експлуатації;
- можливість використовувати на будь-якому підлоговому покритті;
- тривалий термін експлуатації (від 25 років) [6].

					ДПДЗ. 20118.01.05.ПЗ	Лист
Зм.	Лист	№ докум.	Підпис	Дата		17

Підлогове покриття

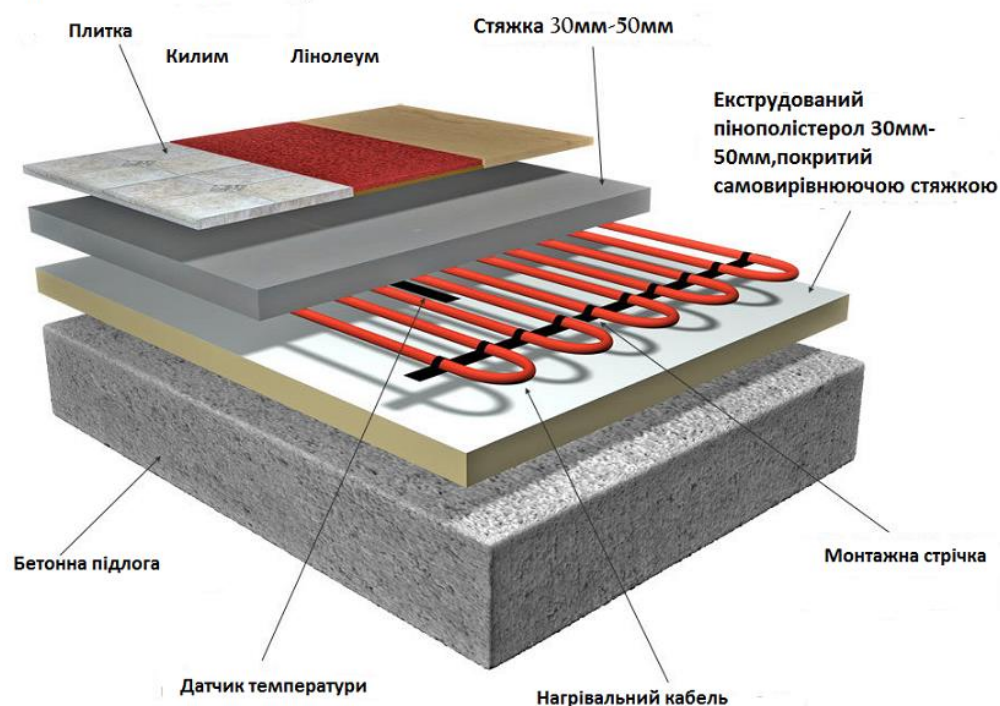


Рисунок 1.9 - Електрична система «Тепла підлога»

При проектуванні елементів конструкцій, вузлів їх з'єднань, а також вентиляційних ґрат слід враховувати вимоги щодо захисту приміщень від проникнення паразитуючих тварин і комах [7]. Системи вентиляції, кондиціонування та опалення, теплотехнічні характеристики огорожувальних конструкцій повинні бути такими, щоб не допускати зволоження (шляхом конденсації, капілярності, затікання дощових і талих вод тощо) внутрішніх поверхонь і елементів будинків підприємств харчування та створення умов для розмноження пліснявих грибів різного виду.

Обмін повітря в хостелі визначають на асиміляцію надлишків тепла, вологи, а також вуглекислого газу. Подача свіжого повітря на одного відвідувача вимагає високого нормативу. Повітрообмін повинен бути не менше 80 м³ / чол. На практиці, мінімально це 6 разів [8].

					ДПДЗ. 20118.01.05.ПЗ	Лист
Зм.	Лист	№ докум.	Підпис	Дата		18

Якісна вентиляція і кондиціонування готелю або хостелу – це не розкіш, якою можна знехтувати заради економії, а необхідність, від якої безпосередньо залежить матеріальна вигода і успішність підприємства в цілому.

Погодьтеся, якщо центральний кондиціонер в готелі і пов'язана з ним система вентиляції в готелі працює справно, постояльцям номерів забезпечується здоровий мікроклімат і максимально комфортний режим відпочинку, це автоматично відбивається на популярності готелю, його затребуваності серед клієнтів і тривалості їх перебування.

Головне завдання системи вентиляції хостелу – створення комфортних умов внутрішнього клімату та дотримання вимог норм і правил.

Забезпечити правильну вентиляцію в такому будинку не так просто, зважаючи на складність самого інженерного об'єкту. Хостел налічує приміщення, абсолютно різних за площею, технічними параметрами і призначенням. А значить для кожного окремого приміщення – будь це кухня, санвузол або номерний фонд – потрібно розрахувати індивідуальні параметри по притоку і витяжці повітря. Розробка вимагає ретельного дотримання будівельних норм і правил (СНіП).

Особливості стандартів вентиляції хостелів. До вентиляції хостелів пред'являються вимоги, визначені в нормативному документі СНіП. Під час розробки проєкту під певну будівлю, враховується різниця в продуктивності припливної вентиляції. Крім цього, норми повітрообміну різняться в залежності від масштабу готельного об'єкту і числа привласнених йому зірок. У житлових приміщеннях готелів або хостелів в основному використовується припливно-витяжний тип вентиляції, який має свої особливості.

Для установки припливно-витяжної системи, в хостелах часто використовують збірні і цільні припливно-витяжні установки (ПВУ), які в свою чергу забезпечують подачу і видалення повітря в приміщеннях. подача припливного повітря відбувається з попередньою підготовкою – фільтрацією, підігрівом і в разі потреби зволоженням, охолодженням.

					<i>ДПДЗ. 20118.01.05.ПЗ</i>	<i>Лист</i>
<i>Зм.</i>	<i>Лист</i>	<i>№ докум.</i>	<i>Підпис</i>	<i>Дата</i>		20

Система вентиляції кожного житлового номера складається з 2 частин – вентиляції основного приміщення і санітарного вузла. Вони повинні функціонувати автономно один від одного, заборонено їх об'єднувати. У житловій частині номера здійснюється приточно-витяжне вентилявання, в санвузлі – тільки витяжка. Рекомендується робити приплив трохи сильніше, щоб повітря з туалетної кімнати не проникало в основне приміщення. Дифузори витяжки потрібно розносити на максимально віддалену відстань один від одного для якісного повітрообміну.

Вентиляція технічних приміщень відбувається за тим же принципом, а повітрообмін розраховується з урахуванням призначення приміщення.

Так, як від системи вентиляції в хостелі залежить якість, безпека і комфорт постояльців, вона повинна відповідати кільком основним вимогам до організації та обладнання вентиляції в хостелі.

Комфортні умови температури. У зимовий період року за це відповідає підігрів припливного повітря, а в літній охолодження за рахунок вбудованого блоку охолодження в систему вентиляції, або автономної системи кондиціонування.

Безшумність роботи. З огляду на те, що основна маса приміщень представлена номерним фондом, призначеним для сну і відпочинку, цей фактор є основним. Для цього рекомендується ставити шумоглушители і робити низьку швидкість в каналі. За нашим досвідом швидкість в діапазоні від 1 м / с до 3 м / с не викликає дискомфорту. Тому часто через обмежений простір доводиться використовувати прямокутні плоскі повітроводи.

Надійність і можливість швидкого доступу для обслуговування обладнання. Вентиляційні мережі і супутне обладнання зобов'язані працювати і бути доступними для проведення сервісних і ремонтних робіт. Крім цього бажано проектувати систему таким чином, щоб будь яку поломку обладнання можна було усунути в найкоротші терміни.

Індивідуальність. В ідеальному готелі всі рішення по проєкту вентиляції повинні бути націлені на створення індивідуального мікроклімату в кожному

					<i>ДПДЗ. 20118.01.05.ПЗ</i>	<i>Лист</i>
<i>Зм.</i>	<i>Лист</i>	<i>№ докум.</i>	<i>Підпис</i>	<i>Дата</i>		21

номері. Такі системи передбачають можливість регулювання параметрів повітря самостійно.

При технічному розрахунку проекту вентиляції готелів враховуються такі параметри як:

- площі приміщень та їх призначення;
- кількість осіб (персоналу і постояльців);
- окремо проектується система вентиляції кухні ресторану / кафе;
- кількість зірок у готелі /хостелі;
- допустимий рівень шуму;
- побажання замовника до мікроклімату приміщень.

Для готелів, баз, хостелів існують суворі гігієнічні норми повітрообміну, які повинні дотримуватися неухильно (гігієнічні вимоги до мікроклімату готельних приміщень наведені в нормативному документі МосСанПіН 2.1.2.043-98):

- готельні номери – $60 \text{ м}^3 / \text{год}$ (на 1 особу);
- душові кімнати і санітарні вузли – до $120 \text{ м}^3 / \text{год}$;
- конференц зали – не менше ніж $30 \text{ м}^3 / \text{год}$ (на 1 особу).

Вимоги до параметрів мікроклімату в готелі полягають у наступному:

- підтримання потрібних параметрів повітря в обслуговуваних приміщеннях.
- температура повітря в номері – $+ 18-20 \text{ }^\circ \text{C}$ (максимально допустиме значення $+ 26 \text{ }^\circ \text{C}$)
- показники вологості – в готельних приміщеннях з системою кондиціонування – 40-45%, без системи кондиціонування – 30-65%
- швидкість руху повітря – $0,25 \text{ м} / \text{сек}$. При цьому допускається незначний відступ від норм. За обсягом припливного повітря – не більше $+ 10\%$, по температурі повітря – не більше $+ 2 \text{ }^\circ \text{C}$, по відносній вологості – не більш $+ 5\%$.

					ДПДЗ. 20118.01.05.ПЗ	<i>Лист</i>
<i>Зм.</i>	<i>Лист</i>	<i>№ докум.</i>	<i>Підпис</i>	<i>Дата</i>		22

Розглянемо деякі рекомендації по підбору основного комплекту обладнання для хостелів.

Електричні або водяні нагрівачі. Для підігріву повітря в осінньо-зимовий період року в систему припливу встановлюють повітряний калорифер (нагрівач). Його потужність підбирається виходячи з продуктивності всієї системи.

Вентилятори або вентиляційні машини. Підбір потужності вентиляційних машин або вентиляторів проводиться за аеродинамічною характеристикою кожного конкретного виробу. Розраховують величину робочого тиску виходячи з типу розподільників повітря, типу встановлених повітропроводів і їх діаметра, а також кількості поворотів і переходів з одного діаметра на інший. Чим довше траса і більше в ній різних елементів, тим вище повинен бути тиск, який створюється вентилятором.

Розподільні вентиляційні решітки або дифузори. Їх кількість, тип і розмір підбираються по необхідній витраті повітря на кожне приміщення. При виборі беруть участь такі фактори, як швидкість повітря (вона не повинна створювати дискомфорт, тобто бути в межах 0,3-0,5 м / с), а також дизайн і технічні можливості розміщення того чи іншого типу.

Ні для кого не секрет, що економити на таких речах, як інженерні системи не можна, оскільки, як правило, це призводить до серйозних порушень норм, поломок устаткування або просто некомфортної роботи всієї системи, тому довіряти створення і розрахунок проекту вентиляції слід тільки професіоналам.

Згідно норм організації вентиляції приміщень в залежності від кількості зірок, є такі вимоги, що хостели, мотелі і готелі, що мають одну або дві зірки повинні відповідати стандартним вимогам, які відносяться до природної вентиляції приміщень.

Для максимального комфорту постояльців в міні-готелях використовують припливно-витяжні моделі, які здійснюють вентилявання, підігрів і очищення повітря. Для зниження витрат на електроенергію доцільно застосувати обладнання з функцією рекуперації.

					<i>ДПДЗ. 20118.01.05.ПЗ</i>	<i>Лист</i>
<i>Зм.</i>	<i>Лист</i>	<i>№ докум.</i>	<i>Підпис</i>	<i>Дата</i>		23

або холоду. До них теплоносій подається від інших джерел тепло- та холодопостачання.

Центральні СКВ являють собою неавтономні агрегати, розташовані поза межами обслуговуваних приміщень. В агрегатах проводиться підготовка повітря з подальшим його розподілом по приміщеннях за допомогою повітропроводів.

Місцеві СКВ випускаються на базі автономних і неавтономних кондиціонерів та встановлюються в обслуговуваному приміщенні.

Багатозональні СКВ застосовуються для обслуговування декількох приміщень або приміщення з нерівномірним розподілом тепло- і вологовиділення.

Кімнати в хостелах рекомендується обладнувати відомчою охоронною сигналізацією. Охоронною сигналізацією повинні обладнуватися приміщення пожежного поста, електрощитові, венткамери протидимних установок, двері шаф поверхових пожежних кранів та інші, з виведенням сигналу на пульт зони ресепшн.

Організаційно-технічні заходи щодо передавання сигналів охоронної сигналізації службам відомчої або державної охорони визначаються взаємно погодженим завданням на проектування.

					ДПДЗ. 20118.01.05.ПЗ	<i>Лист</i>
<i>Зм.</i>	<i>Лист</i>	<i>№ докум.</i>	<i>Підпис</i>	<i>Дата</i>		25

1.2 ВИБІР І ДОСЛІДЖЕННЯ РЕТРОСПЕКТИВИ ТЕМИ

1.2.1. Огляд розвитку дизайну об'єктів обраного напрямку теми проєкту

На сьогодні погляди на проєктування хостелу кардинально змінилися в порівнянні з минулими роками. Хостел - це один з різновидів готелю економ-класу.

Як свідчить історія, не всім відомо, що хостел – це не сучасна тенденція, а заклад, який з'явився досить давно.

Першою ідеєю про створення хостелу належить німецькому шкільному вчителю Річарду Шерману, який вирушив у подорож на літніх канікулах зі своїми учнями і це було 110 років тому. Під час подорожування, група потрапила в негоду та повина була знайти прихисток, надійніший за палатки. Це були шкільні класи в одному з селищ, які школярі швидко перетворили на загальні кімнати для відпочинку та ночівлі. Після повернення додому вчитель захопився ідеєю створення подібних місць відпочинку по всій країні, тому перший хостел був відкритий у приміщенні школи, де викладав Шерман, у 1909 році.

Після його відкриття у місцевій газеті була опублікована стаття, в якій розповідалося про новий проєкт. Місцева спільнота підтримала задумку вчителя, а тогочасні підприємці надали матеріальну допомогу і перший хостел, який існує і до сьогоднішнього дня, був переведений зі шкільного приміщення до Альтенського замку у 1912 році. Постійний хостел в Альтенському замку, як стверджують очевидці, працює і сьогодні. Хостел Річарда Шермана в Альтенському замку представлений на рис. 1.10.

					ДПДЗ. 20118.01.05.ПЗ	Лист
Зм.	Лист	№ докум.	Підпис	Дата		26



Рисунок 1.10 – Хостел Річарда Шермана в Альтенському замку
(Німеччина, 1912 р)

Ідеєю настільки захопилися, що в 1914 році на території Німеччини вже функціонувало близько 534 готелі даного типу, що давало можливість знайти хостел без особливих проблем.

Згодом проєкт поширився в інших країнах Європи, що призвело до відкриття на їх території, в 1930 роках, великої кількості хостелів. В 60 – роках двадцятого століття, відкриттю та розвитку даного напрямку сприяв рух хіпі, адже хіпери відрізнялися невибагливістю до умов проживання під час подорожей з одного міста в інше. В цей період часу під хостели перетворювали одно- та двокімнатні квартири, що було досить зручно та вигідно ніж шукати окреме приміщення.

Будучи засновником та ідеологом хостел-руху, Річард Ширманн разом з однопумцем Вільгельмом Мюнкером у 1919 році утворив Німецький молодіжний союз хостелів. До речі, в результаті, в 1962 році цей союз видав у Копенгагені життєпис Ширмана за назвою «The first youth hosteller».

					ДПДЗ. 20118.01.05.ПЗ	Лист
Зм.	Лист	№ докум.	Підпис	Дата		27

В Україні одним з перших в історії хостелів можна вважати недорогий готель «Номери Кане» (нині у будівлі розташований Центральний гастроном), збудований французьким підприємцем Жаном-Батистом Кане 1874 року у Києві.

Готель «Номéра Канé» — колишній готель, споруджений у 1874 році в Києві коштом французького підприємця Жана-Батиста Кане у стилі пізнього класицизму. Ця пам'ятка історії, архітектури та містобудування місцевого значення, розташована нині за адресою вулиця Хрещатик, 40/1.



Рисунок 1.11 – Будівля «Номера Кане», сучасний вигляд м. Київ, 1974 р. (перший хостел в Україні, збудований в 1874 року у Києві)

Нижній поверх будинку був призначений для торгівельних приміщень. На двох верхніх поверхах містився недорогий готель «Номери Кане». Номери готелю, у різний час, займали 60-68 приміщень зі змішаним плануванням (коридорне та блочне), розташованих на двох верхніх поверхах та мансарді.

Завдяки дешевизні проживання (одна кімната коштувала 30–40 копійок) та зручного його розташування небагаті постояльці готелю мешкали тут роками.

					ДПДЗ. 20118.01.05.ПЗ	Лист
Зм.	Лист	№ докум.	Підпис	Дата		28

Історія свідчить, що в різні роки тут зупинялися відомі люди: художник Михайло Врубель, актор Панас Саксаганський, гетьман України Павло Скоропадський, український письменник Іван Карпенко-Карий, український радянський поет Максим Рильський.

Будівля є однією із небагатьох на Хрещатику в м.Києві, що вціліли під час Другої світової війни і по завершенню реконструкції Хрещатика будинок отримав свій сучасний номер 40/1.

Вже за часів незалежної України, у 1994 році, прибутковий будинок був визнаний пам'яткою архітектури та у відповідності з рішенням КМДА № 1463 від 15.07.1998 року та наказу Міністерства культури і туризму України від 13.07.2009 року № 521/0/16-09, внесений до Державного реєстру нерухомих пам'яток України, як пам'ятка історії, архітектури та містобудування місцевого значення і отримав охоронний номер 350^[2].

Станом на даний час, приватний власник будівлі планує провести його реставрацію, проєкт якої буде винесено на громадське обговорення, але попередньо заплановано, що після реставрації в будівлі відкриють готель^[8].

Прообразом сучасного хостелу до цього часу вважають недорогий готель відкритий у 1902 році у Севастополі під назвою «Дім Аненкова» (рис. 1.12). Як свідчить історія, будинок міг утримувати від 500 до 800 жильців, яким за невелику плату окрім місця для сну надавали безкоштовні послуги прання, медичні послуги, лазню, дешеве харчування. Це була перша висотка, залізобетонна будівля в Севастополі, яка називалася «Дім Аненкова» (по прізвищу відомого мецената генерал-майора Я.Я Аненкова). Ця будівля була недорогим готелем для робітників. Семиповерхова будівля була побудована в стилі модерн і повторила в плані гострий кут припересіченні вулиць, на яких вона розташована. Цей недорогий готель називали «раєм для бідноти».

					ДПДЗ. 20118.01.05.ПЗ	Лист
Зм.	Лист	№ докум.	Підпис	Дата		29



Рисунок 1.12 – Недорогий готель «Дім Аненкова» м. Севастополь, 1902 р.

Історичні джерела стверджують, що в «Домі Аненкових» був водопровід, центральне опалення, своя електростанція, три ліфта. На нижньому поверсі і в дворі розташовувались лавки по системі пасажу. На другому поверсі будівлі розташовувався трактир.

					ДПДЗ. 20118.01.05.ПЗ	Лист
Зм.	Лист	№ докум.	Підпис	Дата		30

Кожному жильцю за 10 копійок на добу або за 3 рублі в місяць представлялося окреме ліжко, двічі в день чай з цукром (без талонів) і безкоштовне прання білизни. Запрошений Аненковим лікар безкоштовно лікував захворівших протягом трьох днів, а юрисконсульт, також безкоштовно, надавав робітникам юридичні послуги. Штучна вентиляція і кухня з дешевим для міста на той час двохрановим харчуванням доповнювали цей «рай». На випадок появи інфекційних захворювань кожне приміщення автономно проходило дезинфекцію гарячим паром. А верхні поверхи будівлі для убезпечення від банкрутства власника, здавались в найм підприємствам. Таким чином, на верхніх поверхах будівлі розташовувались парові пекарні, ковбасний цех і макаронна фабрика.

Для підтримки гігієни наймачів була баня. Навіть дах будівлі був пам'яткою міста. На куті будівлі була зведена башня оригінальної конструкції, для якої в Парижі виготовили не менш оригінальний годинник. Великий циферблат поміщався над виїмкою, в якій стояла фігура Івана Сусаніна, а годинник грав народний гімн, для цього був передбачений спеціальний орган.

На плоскому асфальтовому даху хотіли зробити сад, щоб наймачі і місцеві жителі могли там прогулюватись і загоряти.

Цей дешевий готель проіснував до 1920 року. В 1920 році будівля була розрушена. І тільки після Великої Вітчизняної війни будівлю було реконструйовано. В результаті архітектурні форми модерну змінив конструктивізм. Овальним віконним проймам були надані прямокутні форми в ряді вікон. Верхні поверхи не підлягали ремонту і їх вирішили знести. Будівля залишилася чотириповерховою, п'ятий - цокольний. Цоколь прикрасили рустом, вікна першого і другого поверхів залишили прямокутними, а віконні отвори третього - перекриті арками. На дах повернули балюстраду, фасад прикрасили ліпниною і різьбленими карнизами (рис. 1.13).

					ДПДЗ. 20118.01.05.ПЗ	<i>Лист</i>
<i>Зм.</i>	<i>Лист</i>	<i>№ докум.</i>	<i>Підпис</i>	<i>Дата</i>		31



Рисунок 1.13 – Реставрований фасад «Дому Аненкова»
м. Севастополь, 1958 р.

Пізніше перший та другий поверх зайняли торгові приміщення універмагу. Будівля «Дім Аненкових» отримав офіційний статус пам'ятника архітектури (рис. 1.14).



Рисунок 1.14 – Реставрований «Дім Аненкова» м. Севастополь, 1966 р.

					ДПДЗ. 20118.01.05.ПЗ	Лист
Зм.	Лист	№ докум.	Підпис	Дата		32

Як свідчать численні інтернет джерела, хостел рух отримав багато послідовників. Вже в 1932 році було проголошено про створення Міжнародної федерації молодіжних хостелів в Амстердамі до якої входили представники Швейцарії, Польщі, Англії, Голландії, Франції, Чехословаччини, Німеччини, Ірландії та Бельгії. Очолив Федерацію сам Річард Ширманн, котрий на останок, повинен був піти з посади в 1936 році у зв'язку з наполегливою порадою німецького уряду.

На сьогодні приблизна кількість хостелів у цілому світі оцінюється у 5 тисяч, хоча точну кількість полічити цілком неможливо. Це пов'язано насамперед з тим, що деякі хостели часто виникають і зникають спонтанно чи працюють лише певний час на рік.

В Україні хостели почали виникати десь у 2005 році, коли у Києві відбувалося «Євробачення». Перші хостели виникли у великих містах, пізніше вони виникали і в обласних центрах.

Хостел став поширеним видом бізнесу в Україні, особливо серед людей що мають можливість здавати своє житло вже не на одну людину, а на гурт людей. Такі хостели бувають по-різному обладнані, що й грає на ціні.

Можливість за не великі гроші створити свій гуртожиток, міні-готель і призводить до появи більшості українських хостелів у житлових будинках. Подібне також присутнє й у сусідніх з Україною країнах.

1.2.2 Огляд і аналіз відомих архітекторів і дизайнерів, що працювали над темою

Розпочинаючи роботу над проєктом, було поставлено завдання розглянути сучасні досягнення та новітні концептуальні рішення провідних дизайнерів у напрямку проєктування хостелів.

У сучасному дизайні традиційна побудова робочого місця перетворилась на об'єднані простори.

					ДПДЗ. 20118.01.05.ПЗ	<i>Лист</i>
<i>Зм.</i>	<i>Лист</i>	<i>№ докум.</i>	<i>Підпис</i>	<i>Дата</i>		33

Аналізуючи роботи дизайнерів можна виокремити основні новітні технології та просторові рішення:

- трансформація простору, трансформуючі меблі та перегородки;
- простір для кроворкінгу, організація місць для читання, обговорення;
- домашній куток у хостелі, живі рослини, які розміщені на стіні, стелі та підлозі.

Сучасний хостел - середовище, яке редагується дуже швидко залежно від уподобань, мети тощо.

Розглянемо сучасні хостели, які вважають одними з найстильніших.

Одним з найкращих в Європі вважають хостел «With Inn», що знаходиться в містечку Гаосюн, що в Тайвані.

Вінтажні меблі, що представлені в пастельних тонах створюють ностальгічну атмосферу у всій будівлі. Цікавості та незвичності надають милі та яскраві деталі в інтер'єрі, наприклад, комод, в ящиках якого ростуть сукуленти. Сукуленти здатні накопичувати воду у своїх тканинах і тому протягом довгого спекотного періоду гарно виглядають, є природними очищувачами повітря і радують око мешканців хостелу (рис.1.15).

					ДПДЗ. 20118.01.05.ПЗ	Лист
Зм.	Лист	№ докум.	Підпис	Дата		34

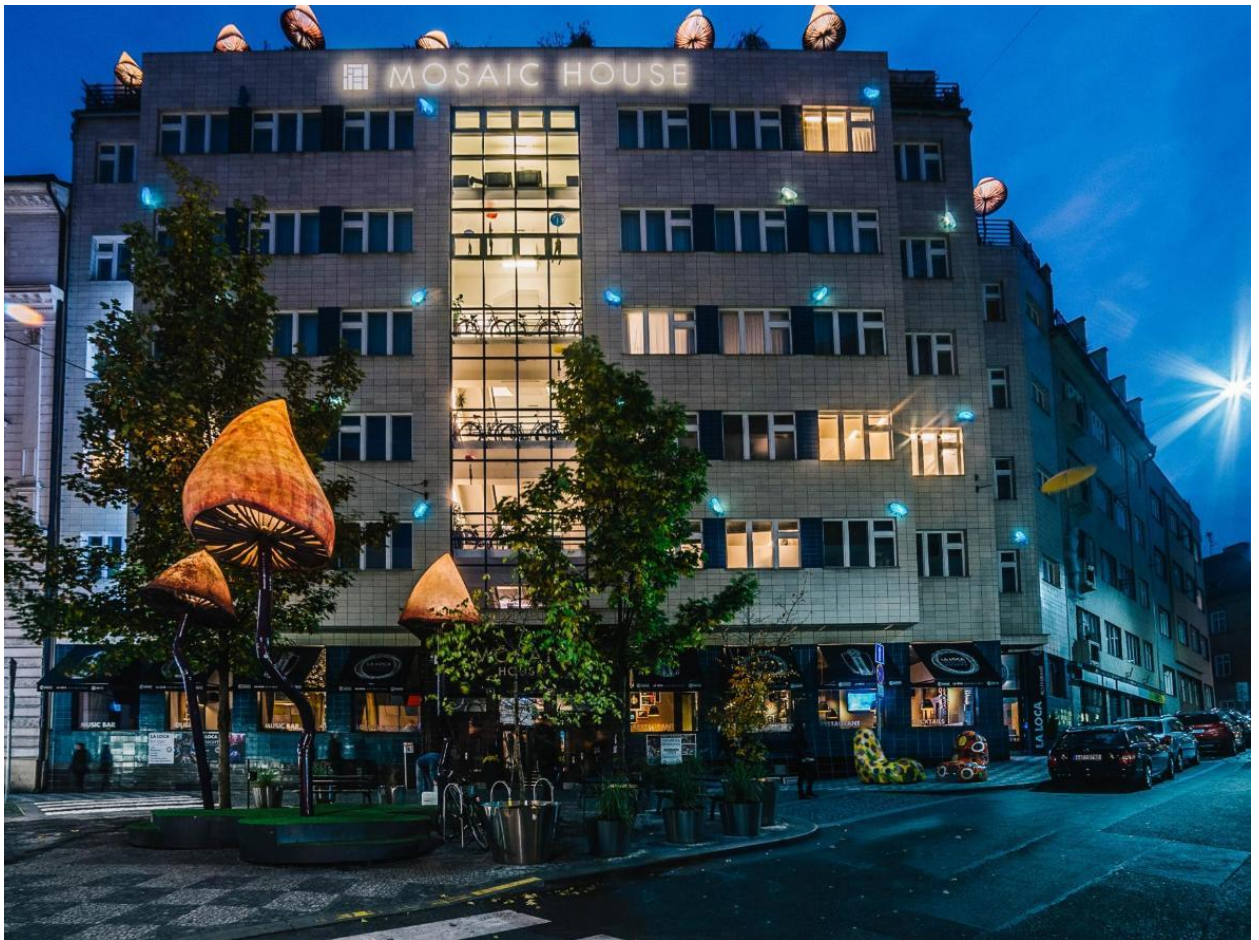


Рисунок 1.19 - Хостел «Mosaic House», Прага, Чехія

Тема оформлення хостелу «Oxotel», що розташований в м.Чиангмай, що в Тайланді досить незвична. Тут на кожному кроці вас «чекають» корови. Детальні малюнки цих тварин в хостелі всюди. Вони виглядають з поміж кутів і відмінно доповнюють меблі з натурального дерева і деталі зеленого кольору (рис. 1.20).

					ДПДЗ. 20118.01.05.ПЗ	Лист
Зм.	Лист	№ докум.	Підпис	Дата		39



Рисунок 1.20 - Хостел «Oxotel», Чиангмай, Тайланд

Хостел «Oxotel», що в м. Чиангмай, Тайланд, нагадує бутик-хостел «The Fort» в м. Йорк, що в Великобританії (рис. 1.21).

					ДПДЗ. 20118.01.05.ПЗ	Лист
Зм.	Лист	№ докум.	Підпис	Дата		40



Рисунок 1.21 - бутик-хостел «The Fort» в м. Йорк, що в Великобританії

В цьому одночасно бутику і хостелі поєднується багато стилей, що робить дизайн інтер'єру унікальним. Тут присутнє і графіті на стіні, що зображує Джима Моріса, але є і мінімалістичні номери з деревяними стінами в стилі шале.

Досить незвичним є хостел «Spin Designer - El Nido», в м. Ель-Нідо, що на Філіппінах. Кожний номер в хостелі «Spin Designer - El Nido», відрізняється стіною, викрашеною в яскравий колір, від бузкового до бірюзового, яка контрастує з глянцеvim блиском чорних меблів. В загальну зону хостелу, що розташована на першому поверсі, з номерів можна спуститися по білих сходах, що своєю формою нагадують мушлю величезних розмірів (рис. 1.22).

					ДПДЗ. 20118.01.05.ПЗ	Лист
Зм.	Лист	№ докум.	Підпис	Дата		41

Бронювання хостела досить проста процедура, завдяки чому вони користуються великою популярністю серед молоді та бюджетних туристів.

На сьогоднішній день на території України розміщено досить багато хостелів, у найбільш популярних для туристів містах – Києві, Львові, Одесі, Харкові інших. Їх кількість щорічно стрімко зростає, що дозволяє знайти хостел, який відповідає індивідуальним вимогам та розміщений поряд з найвидатнішими історичними пам'ятками.

Основними відвідувачами хостелів є молодь, музиканти та інші соціально активні верстви населення.

На сьогоднішній день хостели досить успішно конкурують з готелями, але від останніх відрізняються деякими особливостями:

1. скромні умови проживання, достатні для ночівлі на протязі одного – декількох днів;
2. можливість забронювати ліжко – місце на одного, або номер для компанії;
3. невелика вартість проживання;
4. можливість зекономити власні кошти.

Крім цього в хостелах завжди присутня особлива дружня атмосфера. В порівнянні з готелями, в хостелах є нормою заводити нові знайомства з сусідами по кімнаті або номеру, дізнаватися у нових знайомих про мету та напрямок подорожі. Для більш комфортного спілкування багато хостелів мають спеціально призначені зали для спілкування, де можуть збиратися всі проживаючі в ньому.

Досить часто хостел розміщується поблизу історичних центрів, вокзалів, що дозволяє знайти хостел без проблем, скорочує час на пересування по місту.

Деякі бюджетні міні – готелі (хостели) також можуть надавати харчування. Якщо це є важливим моментом, під час бронювання хостела необхідно уточнити це питання.

Також слід пам'ятати про те, що хостели не тільки відрізняються від готелів, але й різняться між собою, іноді ця різниця є доволі суттєвою. Кожне місце ночівлі може відрізнятись кількістю людей, що проживатимуть в одному номері,

					ДПДЗ. 20118.01.05.ПЗ	Лист
Зм.	Лист	№ докум.	Підпис	Дата		43

наявністю санвузла в номері, шафи та інших зручностей чи входить в оплату постільна білизна, рушники інші побутові питання, що для багатьох подорожуючих є важливими.

Створення бізнесу на нинішній час в Україні слід розпочати з моніторингу ринку. Якщо ви плануєте відкрити свій хостел в Україні, як свідчать фахівці, необхідно проаналізувати, в яких містах найбільші туристичні потоки. Далі потрібно визначитися з місцем розташування вашого об'єкту. Ідеально, якщо хостел буде розташований біля вокзалу або великої станції метро. Обов'язково слід взнати чи немає поруч інших хостелів або готелів економ-класу.

Після того, як вирішено, де розташовуватиметься хостел, потрібно створити детальний бізнес-план. В ньому мають бути прописані всі витрати для запуску вашого проєкту і підтримки його функціонування. А саме: ремонт або реконструкція, кількість ліжок, постільна білизна, сантехніка, освітлення, вентиляція та інше. Рекомендуємо оформити бізнес-план як повноцінний фінансовий документ, він має бути з таблицями, графіками, розрахунками та оцінкою ризиків. Так вам буде легше співвідносити цифри, показувати проєкт потенційним партнерам або інвесторам.

Відповідь на питання «Скільки коштує відкрити хостел?» залежить від того, на якому старті ви знаходитесь і яка мета. Якщо ви маєте власне житло, то вам знадобляться кошти на його реконструкцію та осучаснення. Зазвичай це не лише косметичний ремонт, а й встановлення додаткових санвузлів і обладнання, перегородок, постільна білизна і гігієнічні засоби.

Як свідчать дослідження, при середньому завантаженні 70%, ваші вкладення окупляться через два-три роки. Якщо ж ви надасте клієнтам якісний сервіс і позитивні емоції, «сарафанне радіо» спрацює на вашу користь та забезпечить вам завантаження 90%. В такому разі ваші вкладення повернуться до вас вже через 17-20 місяців.

Це достатньо оптимістичні прогнози, якщо дотримуватися трьох основних принципів надання сервісу в хостелах: чистота, висока якість послуг, сучасне меблювання, вдале місце розташування об'єкту.

					ДПДЗ. 20118.01.05.ПЗ	Лист
Зм.	Лист	№ докум.	Підпис	Дата		44

Тобто документи, які потрібно буде підготувати, не заберуть у вас занадто багато часу.

Відомо, що ще до запуску об'єкту власник бізнесу повинен зареєструватися як підприємець. Він може також працювати на єдиному податку, у третій групі оподаткування. Слід пам'ятати, що в такому випадку необхідно дотримуватися державних стандартів проживання.

Щоб відпочинок був комфортним потрібно детально вивчити вимоги для відкриття хостелу. Вони не такі суворі, як у готелів та ресторанів, але деякі пункти є обов'язковими:

- у хостелі обов'язково має бути обладнана спальня, санвузли та спільна зала. Кухня є бажаною, проте не обов'язковою;
- загальна площа приміщення має складати від 100 до 200 квадратних метрів;
- у номерах обов'язково мають бути вікна;
- висота стелі повинна бути не менш ніж 2,5 метрів;
- на одну особи має приходиться 5 квадратних метрів площі;
- розрахунок кількості мешканців має бути таким: один санвузол на 12 гостей, одна душова кабіна — на 15 гостей і одна раковина — на 6 осіб;
- середній розмір ліжка має складати 190x80 см, а двоспального — 190x140 см;
- відстань між ліжками повинна бути не менш ніж 75 см;

Більшість хостельєрів облаштовують свій об'єкт, не замислюючись про такі дрібниці, як, наприклад, має розташовуватися розетка. Тобто зовсім не розуміють концепцію простору, в якому перебуватиме гість. І частими є випадки, коли людина влаштовується у своїй зоні і розуміє, що поруч немає розетки для того, щоб зарядити телефон чи ноутбук.

І гість у XXI столітті стає у чергу до розетки. Це неприпустимо! Щоб уникнути таких, ганебних ситуацій краще облаштувати свої хостели за європейськими стандартами. Простір рекомендують поділити на зони. Холл найчастіше містить зону відпочинку і коворкінг. Причому в ігровій зоні розетки не передбачені взагалі. Таку зону створено для того, щоб люди тут спілкувались між собою, не відволікались на гаджети, грали у настільні ігри, читали паперові книги.

					ДПДЗ. 20118.01.05.ПЗ	Лист
Зм.	Лист	№ докум.	Підпис	Дата		46

Вечорами в ігровій зоні влаштовують кінозал. А ось у коворкінговій частині є все для комфортної роботи: потрібне освітлення, меблі і, звісно, мережеві розетки. Кухню рекомендується проектувати таким чином, щоб там комфортно було приготувати і поїсти. Кожна зона передбачає конкретні дії людей, які в ній перебувають. Основну увагу, як правило, приділено великій стійці рецепції. Гості можуть замовити в адміністратора чашку кави, поспілкуватися, попросити корисні контакти, розповісти історії з життя. Тому рекомендовано дуже прискіпливо ставитися до підбору персоналу для хостелу. У хостелі його значно менше, ніж на інших об'єктах, тому співробітники та їх ставлення до роботи впливатимуть на рейтинг вашого хостелу.

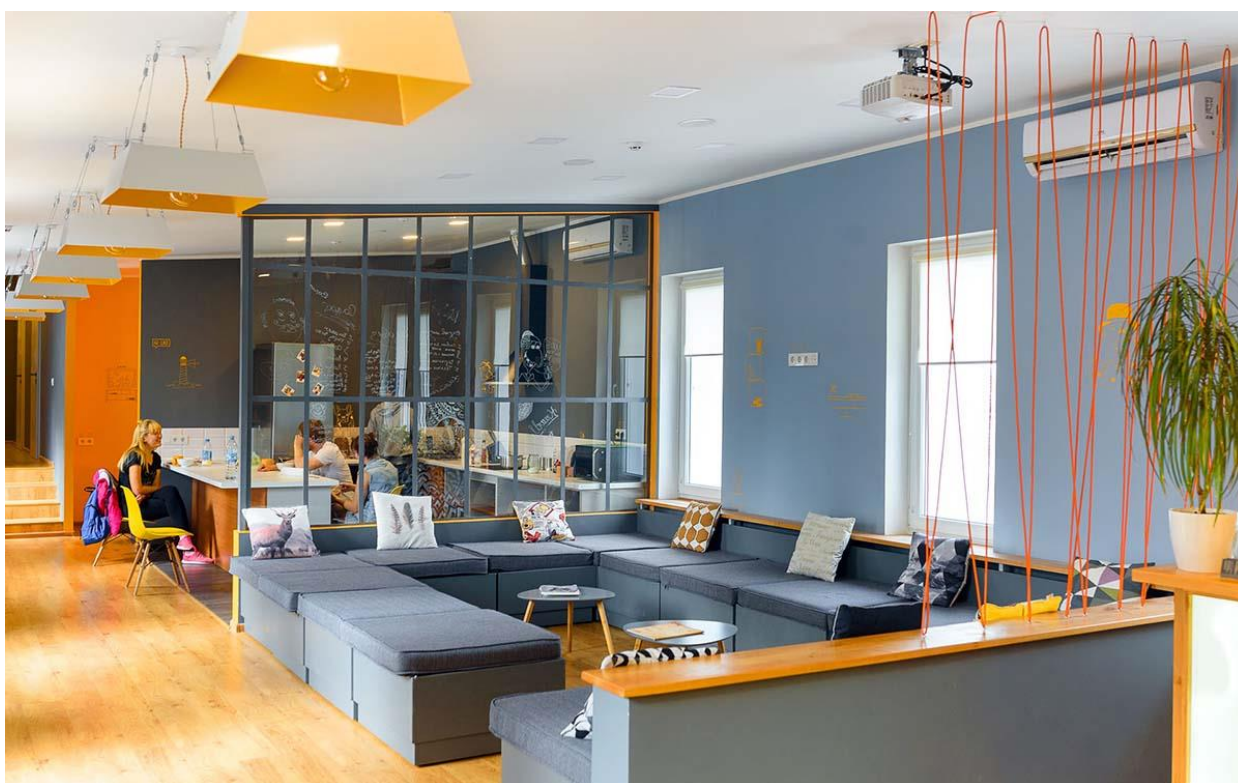


Рисунок 1.24 - Приклад розмови адміністратора з гостем хостелу на рецепції.

Сучасний хостел, м. Київ, 2020р.

До слова, правильно підібраний персонал — це 90% успіху. Велику увагу варто приділяти адміністратору, який зустрічатиме гостей, консультоватиме з основних питань, допомагатиме у разі виникнення проблем.

					ДПДЗ. 20118.01.05.ПЗ	Лист
Зм.	Лист	№ докум.	Підпис	Дата		47

Це має бути така людина-оркестр: комунікабельна особа з відмінними організаторськими здібностями і базовими навичками менеджера. Пам'ятайте, адміністратор — головний диригент у вашому хостельному оркестрі. Він може проводити розважальні майстер-класи, організовувати тематичні вечірки, рекомендувати цікаві маршрути тощо.

Сучасні хостели поступово відходять від принципу продати тільки ліжко-місце. Вони намагаються втримати своїх гостей, спонукати їх повернутися або порекомендувати знайомим чи друзям. А для цього всі засоби, тобто всі додаткові послуги є хороші. Наприклад, в одеському хостелі «Friday» фруктами і шампанським вітають з днем народження кожного гостя, якщо його свято припало на час проживання.

Деякі хостели беруть в партнери найближчі кафе і з вельми приємною знижкою годують своїх мешканців. Інші — реєструються, як туристичні оператори і пропонують ознайомлювальні екскурсії містом. Не так важливо, що ви оберете як додаткову послугу, головне пам'ятати, що надсервіс - це те, що вдало відрізняє ваш об'єкт від конкурентів.

Аудиторія хостелу знаходиться в інтернеті. Тому давайте розглянемо найпопулярніші інструменти з просування та розкрутки сучасного хостелу, однозначно, це не паперові брошури. Як приклад, досвід одеського «Friday». Співробітники хостелу розпочали активно розповідати про цікаві події і людей, які зупиняються у хостелі. В підсумку дуже похвалився інстаграм хостелу і, на загальний подив, — почав продавати бронь. Так, люди заходили, гортали фотографії, читали пости і писали у директ з проханням забронювати місце на певний час.

Власний сайт. Простий інтерфейс, якісні фото і можливість бронювати номер прямо на сайті. Потурбуйтеся, щоб відвідувачеві вашого ресурсу не довелося при цьому шукати кнопку «Забронювати» або відкривати якісь вкладки. Все має бути максимально доступно і зрозуміло.

Ефективним є контекстна реклама у Google , що приведе до вас тих, на кого ви наведете пул запитів, ввівши регіон, діапазон цін та інші критерії.

					<i>ДПДЗ. 20118.01.05.ПЗ</i>	<i>Лист</i>
<i>Зм.</i>	<i>Лист</i>	<i>№ докум.</i>	<i>Підпис</i>	<i>Дата</i>		48

Слід відмітити беззаперечні плюси хостелів. Яку б цінову категорію не мав хостел - проживання в ньому завжди буде дешевшим за найбільш бюджетний готель. Завжди були, є і будуть мандрівники, студенти, відряджені співробітники, які хочуть влаштуватися на ніч, не витрачаючи багато грошей.

Наразі у світі спостерігається багаторічне зростання туристичних потоків. І величезний відсоток припадає на людей, які бажають зупинитися у недорогих апартаментах.

Позитивним є те, що в хостел можна заселитися великою компанією друзів і весело провести час. Крім того, у хостелах зазвичай зупиняються люди з різних країн, тому там можна завести дуже приємні і різноманітні знайомства.

До речі, у більшості хостелів є кухні, в яких можна самостійно приготувати їжу. Так вдасться зекономити не тільки на вартості житла, але і на харчуванні.

Недоліками є те, що немає особистого простору. Якщо, звісно, не рахувати саме п'ять квадратних метрів на гостя. Але якщо ви звикли подорожувати, весь час спілкуючись з людьми, то для вас цей пункт можна перевести до плюсів. А якщо ви хочете бюджетно подорожувати з маленькими дітьми, приготуйтеся до того, що мешканці хостелу будуть, м'яко кажучи, не раді опинитися в одній кімнаті з вами. Подорожувати з тваринами також буде проблематично. Більшість хостелів не приймають з чотирилапими друзями людини.

На жаль, у хостелах трапляються крадіжки. Щоб уникнути цієї біди, кладіть найцінніші речі у сейф.

Недоліком є те, що у деяких хостелах можна зустріти людей з різноманітних прошарків суспільства. Не завжди ці зустрічі є приємними. Тому радимо під час бронювання хостелу звертати увагу на вартість проживання. Обирайте те, в яких ціна трішки вища, тоді ви забезпечите собі відносно спокійний відпочинок.

Хостели, звичайно, розвиваються у кількісному та якісному напрямках. З часом у них з'являється все більше переваг і спостерігаються серйозні успіхи у боротьбі з недоліками. Вони є економічно ефективними, популярними, а значить, вельми перспективними і привабливими для інвестування.

					<i>ДПДЗ. 20118.01.05.ПЗ</i>	<i>Лист</i>
<i>Зм.</i>	<i>Лист</i>	<i>№ докум.</i>	<i>Підпис</i>	<i>Дата</i>		50

1.3. Творча розробка дизайн проєкту об'єкта проєктування

1.3.1. Обґрунтування та формування вихідних даних об'єкта проєктування

Для проєктування хостелу розглядались використання стилей Ар деко і мінімалізм.

Ар деко - стилістична течія в мистецтві, архітектурі і дизайні країн Західної Європи та Америки другої чверті ХХ століття, яка отримала назву від міжнародної виставки декоративного мистецтва в Парижі в 1925 році. Протягом 1925-1935 року стиль Ар деко досягнув свого розквіту, а потім зазнав занепаду. І тільки в 80-х роках ХХ ст. він відродився по новому і наразі є затребуваним в дизайні сучасного інтер'єрного простору.

Ар деко являється продовженням традиції модерну та класики. Художники і дизайнери в цьому стилі гармонійно поєднали вільне планування і пластику модерну з парадним блиском класичних стилів і цікавими самотніми речами з індійських і східних культур. Розумна, з художнім смаком еkleктика лягла в основу стилю Ар деко. Наразі стиль Ар деко - демонстрація доброго смаку. Він зародився у Франції, звідси його легкість і витонченість. Якщо сучасний рух в Європі тяжів у 1920-х роках до масового та стандартного, то стиль Ар деко, навпаки, прагнув до задоволення індивідуальних смаків замовників і відрізнявся різноманітністю. Вільно оперуючи історичними знаками і символами, Ар деко звертається до нових будівельних матеріалів, кольору, світлових ефектів і цим відрізняється від історичних попередників. Якщо Ар деко звертається до класицизму, то трансформує римський ордер, представляючи його спрощено й позбавляючи його нормативних атрибутів: капітелей, бази, тим часом перетворюючи об'ємні колони в плоскі пілястри, лопатки або графічно малюючи їх на площині стіни.

Коли Ар деко вступає у творчу взаємодію з модерном, то відзначається чіткістю, геометричністю прямокутних обрисів, площинністю фасадів, використанням трубчастих поручнів огорож. Модернізованість Ар деко часто проявляється в плавності форм. Іноді форми стають близькі до машинного дизайну.

					ДПДЗ. 20118.01.05.ПЗ	Лист
Зм.	Лист	№ докум.	Підпис	Дата		51

Часто в інтер'єрах і на фасадах з'являються рельєфні фризи з сюжетним скульптурним зображенням узагальнено-геометризованого характеру.

Виробники меблів у стилі Ар деко використовують для виготовлення і декору предметів облаштування інтер'єру алюміній, нержавіючу сталь, слонову кістку, ебенове дерево, дороге скло, інкрустації по дереву, шкіру екзотичних тварин - зебри, крокодила, ящірок. За багатством матеріалів з ним навряд чи може змагатися який-небудь інший стиль: цінні породи дерева, кленовий масив, ясен, рожеве дерево рідкісних сортів, бронза, кристали, натуральний камінь - все це можна зустріти в одному інтер'єрі, причому всі вироби, як правило, не промислового виробництва, а зроблені за індивідуальним замовленням.

Стіни, створені з використанням стилю Ар деко, являють собою ненав'язливий фон для вишуканих меблів та скульптур, тому шпалери з малюнком практично не використовуються. Найчастіше в інтер'єрах присутні пофарбовані однотонною фарбою стіни з яскравим трафаретним бордюром з геометричних фігур - кіл, трикутників, прямокутників, зигзагів. Колір в Ар деко в основному м'який, пастельний для стін і темний, майже чорний для меблів. Яскраві соковиті кольори - помаранчевий, зелений, червоний здебільшого присутній в орнаментах.

Стиль Ар деко непомітно практично зник після піднесення масового виробництва. Відродження зацікавленості в Ар деко в появилось в 80-90-х рр. ХХ ст. і було пов'язане з графічним дизайном, а пізніше його почали знову використовувати в дизайні інтер'єрів.

Сучасне використання в інтер'єрі стилю Ар деко пов'язане з використаннями технічних досягнень, де традиційні матеріали поєднуються з новими. Колекційні декори поєднуються з картинами або скульптурами, світильниками, гардинами, декоративною штукатуркою, бабусиною скринєю або екзотичними шпалерами.

Сучасні інтер'єрні простори з використанням стилю Ар деко насичені дивовижними сувенірами, привезеними з екзотичних країн, таких як мароканський світильник чи ідол з екваторіальної Африки. Геометричні напрямки модерну, втілені в сучасному стилі Ар деко виражаються через сучасні будівельні технології і матеріали, а також через широкий вибір предметів облаштування інтер'єру.

					<i>ДПДЗ. 20118.01.05.ПЗ</i>	<i>Лист</i>
<i>Зм.</i>	<i>Лист</i>	<i>№ докум.</i>	<i>Підпис</i>	<i>Дата</i>		52

XXI ст. внесло багато нового в ідеологію стилю Ар деко. Проте, як і раніше, стиль продовжує залишатися стилем багатства і розкоші. Він створений для тих, хто любить ефектність і демонстрацію. Найповніше даний стиль проявляє себе в сучасних інтер'єрах фешенебельних готелів, дорогих ресторанів і клубів, респектабельних представницьких будинків.

В сучасному інтер'єрі, виконаному з використанням Ар деко, застосовуються дорогі екзотичні матеріали: ебенове, пальмове дерево та інші рідкісні породи деревини, слонова кістка, шкіра екзотичних тварин, позолота, перламутр і діаманти. Для обробки і прикраси інтер'єру активно застосовуються скло, мармур, бронза і такі тканини, як штучне хутро, оксамит та шовк. Присутні яскраві фарби: рожеві, фіолетові, червоні, зелені, всі відтінки золотого. Як правило, підлогове покриття для інтер'єрів в стилі Ар деко - паркет. Меблі виготовлені зі світлої деревини, часто обтягнуті шкірою. Якщо меблі мають обтічні і плавні форми, то елементи декору, навпаки, абстрактні та експресивні. Добре підходять віяла, ковані решітки, подіуми. Доречно внесення в інтер'єр екзотичних ноток - китайської, африканської, єгипетської. Елементи старовини в інтер'єрі можна поєднати з новітніми творами мистецтва.

В цілому, стиль Ар деко - це поєднання непоєднуваного: він багатогранний і непростий, в якому кожен може відкрити для себе щось цікаве, вражаюче та захоплююче.

Стиль мінімалізм не втрачає своїх лідируючих позицій на даний час і постійно знаходить своїх прихильників при облаштуванні сучасного інтер'єрного простору.

Термін «мінімалізм» вперше з'явився в 1950-х роках в американському мистецтві і потім поширився на архітектуру та дизайн. А його витоки потрібно шукати в перших десятиліттях ХХ ст. в роботах відомих архітекторів модернізму. Що є характерним для даного стилю?

Мінімалізм не диктує планування: у вас може бути квартира з об'єднаною вітальною та кухнею, закритою гардеробною чи великою коморою або чогось може не бути. У будь-якому випадку, щоб підтримувати чистоту стилю, ви повинні

					ДПДЗ. 20118.01.05.ПЗ	Лист
Зм.	Лист	№ докум.	Підпис	Дата		53

подумати про зони для зберігання речей. В ідеалі, звичайно, для предметів, які не підходять для інтер'єру і з часом накопичуються в будь-якій сім'ї, краще виділити окреме приміщення. Але якщо площа та планування передбачають тільки шафи, їх потрібно «розчинити» в приміщенні. Не робіть на фасадах систем зберігання ручки. Люди, які прийдуть до вас у гості, спочатку навіть не зрозуміють, що перед ними шафа, подумують, що це просто красива стіна з дзеркалом або фактурною дерев'яною панеллю.

У вільному та лаконічному інтер'єрі погляд шукає, за що зачепитися. Тому мінімалізм «визнає» лише натуральні фактури та матеріали. В облицюванні краще використовувати бетон, камінь, дерево, метал, скло. Особливо часто в своїх проектах застосовують деревину. Зашивають нею системи зберігання, фрагменти стін, багато предметів роблять за власними кресленнями. Текстура дерева – це завжди унікальний спокійний «орнамент», який не може набриднути та одночасно додає мінімалістичному інтер'єру затишку й природності.

А для того, щоб мінімалізм не здавався стерильним і безликим, йому потрібні акценти. Можна оформити одну зі стін графічним розписом, картинами або фотографіями. Останнім часом появилася тенденція до недорогого напрямку в образотворчому мистецтві, до полотен, збитих із дощок із абстрактними сюжетами. Такі твори – це одночасно і натуральний матеріал, і арт-об'єкт, і елемент оформлення стіни.

Мінімалізм надає перевагу великим формам у декорі. Вибираючи вази та скульптури, слід орієнтуватися на розміри M, L, XL. Щодо текстилю, то штори і пледи треба підбирати так, щоб вони не виділялися, а розчинялися в інтер'єрі, тобто відповідали відтінкам стін або меблів. Для стилю характерні кілька способів декору вікон: жалюзі, тонкі, як пергамент, рулонні штори, які встановлюють на самій рамі, традиційні «рулонки» з більш щільної тканини, що кріпляться поверх вікна, і, звичайно, порт'єри. Головна порада в декоруванні тканинами – підбирайте їх наприкінці ремонту, коли закінчено облицювання та обрано меблі.

Білий і відтінки сірого кольору для мінімалізму здаються очевидними. Однак чистий білий – дуже холодний і гнітючий, якщо ним покривати всі стіни. У дизайн-

					<i>ДПДЗ. 20118.01.05.ПЗ</i>	<i>Лист</i>
<i>Зм.</i>	<i>Лист</i>	<i>№ докум.</i>	<i>Підпис</i>	<i>Дата</i>		54

проектах з використанням стилю мінімалізм слід використовувати теплий білий колір, схожий на молоко з крапелькою кави.

Проектуючи освітлення, яке ще й впливає на сприйняття кольору в інтер'єрі, ми прагнемо, щоб ламп не було видно, щоб світло було відбитим, тобто спрямовуємо його джерело на поверхню, яка, своєю чергою, відображає промені та надає їм нового відтінку. Однак, якщо ви хочете застосувати в приміщенні додатковий елемент, що працюватиме як арт-об'єкт, приховувати світильники не варто.

Дизайн приміщення кухні, виконаної в стилі мінімалізм повинен випромінювати чистоту і порядок. Неприпустимо перенасичення зайвими предметами. Тому вся побутова техніка повинна бути вбудована. Вибір матеріалів широкий: природний камінь, цегла, дерево. Також допустимі елементи декору зі скла і хромованої сталі. Для стін найкраще підійде бежевий і білий колір, які можна вирашно розбавити сірими і коричневими меблями. Підлогу покривають паркетною дошкою або плиткою. Дизайн інтер'єру кухні в стилі мінімалізму передбачає наявність меблів з простими формами.

Оформлення дизайну приміщення спальні передбачає простору кімнату, в якій багато сонячного світла. Слід вибирати спокійні, теплі відтінки. Можливі поєднання бузкового і бежевого, а також сірого з білим. На підлогу можна покласти однотонний килим. Приміщення має бути затишним. Стиль мінімалізм в дизайні інтер'єру спальні створюється за рахунок невеликої кількості меблів. Речі зручно буде зберігати у вбудованих шафах і тумбочках простої форми. Дзеркало і світильники можна вмонтувати в стіну. Штори бажано підібрати найпростіші або використовувати жалюзі. Слід віддавати перевагу широкому ліжку з дерев'яним узголів'ям. Поруч з ним вирашно виглядатимуть функціональні тумбочки, на яких можна розташувати лампи. У спальні також доречні масивні вазони з рослинами.

Простір має бути вільним і світлим, кольори – нейтральними, а меблі та елементи декору – виконані в простих геометричних формах і з плоскими поверхнями. І все це в сукупності повинно створити відчуття невагомості.

Для подальшого дослідження було обрано стиль мінімалізм.

					<i>ДПДЗ. 20118.01.05.ПЗ</i>	<i>Лист</i>
<i>Зм.</i>	<i>Лист</i>	<i>№ докум.</i>	<i>Підпис</i>	<i>Дата</i>		55

1.3.2. Обґрунтування, вибір та опрацювання кінцевого варіанта проєктної пропозиції дизайну об'єкта

На стадії розробки головної ідеї були знайдені аналоги стилю, вимоги та обмеження.

Він являє собою приклад типового сучасного індустріального інтер'єру, де претензії на особливість, індивідуальність і винятковість втілені за допомогою обмеженої кількості матеріалів та комбінації специфічного набору символізації цінностей престижу та значимості.

В інтер'єрі присутні яскраві акценти кольорів: ніжно-зелений, оранжевий, червоний, білий, сірий. Ця колірна гамма найкраще відтворює атмосферу молодіжного хостелу. Зона ресепшн (рис. 1.26 – рис. 1.27) представлена з використанням дерев'яних та пластикових панелей, які добре гармоніюють між собою та створюють атмосферу легкості та простору.

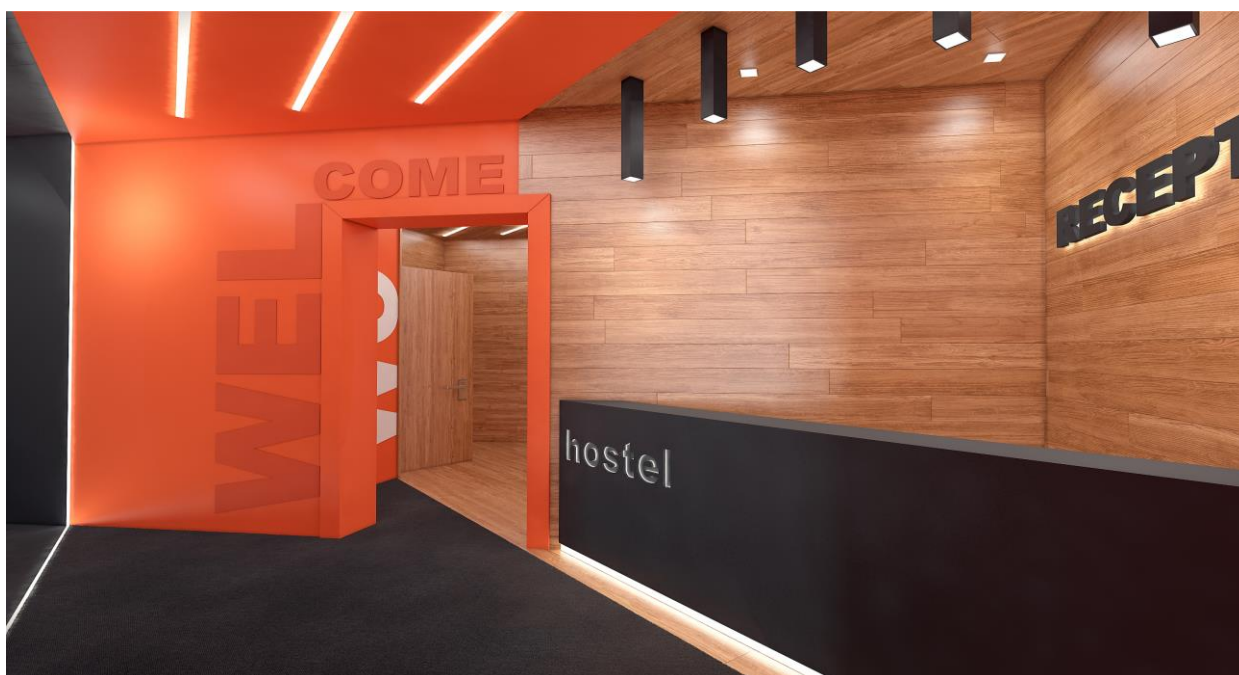


Рисунок 1.26 – Зона ресепшн

					ДПДЗ. 20118.01.05.ПЗ	Лист
Зм.	Лист	№ докум.	Підпис	Дата		56

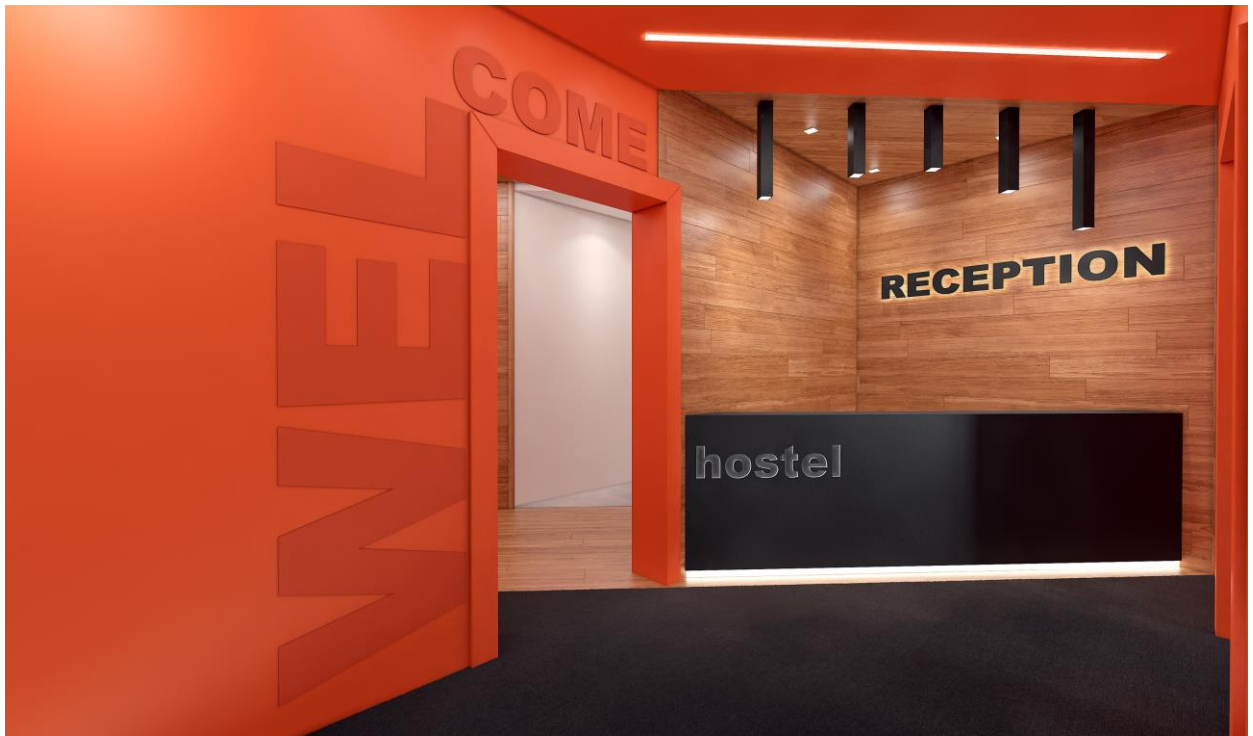


Рисунок 1.27 – Вигляд входу з зони ресепшн

Вхід в зону ресепшн починається з тамбура, площею 4 кв.м., стеля та стіни в якому обшиті морозостійкою білою вагонкою, а підлога покрито неслизькою плиткою, що відповідає нормам облаштування тамбуру в приміщенні хостелу.

При вході в хостел, з правого боку, розташована зона ресепшн. Напроти зони ресепшн, з лівого боку від входу, на стіні розташоване велике дзеркало, що сприяє візуальному розширенню площі приміщення.

Підлога біля зони ресепшн вкрита ковровіном сірого кольору. І сама стійка ресепшн теж сірого кольору, а за стійкою стіна обшита дерев'яними панелями, які переходять на стелю.

Для обшивки стіни зони ресепшн було обрано пластикові панелі оранжевого кольору. У зоні ресепшн присутнє комбіноване освітлення: світлодіодні стрічки, лампи денного світла та вбудовані в стелю точкові світильники. Інтенсивність цього освітлення при потребі регулюється, так як хостел працює цілодобово і приглушене м'яке світло тут присутнє в темний період доби.

У хостелі присутні автоматичні камери зберігання (рис. 1.28).

					ДПДЗ. 20118.01.05.ПЗ	<i>Лист</i>
<i>Зм.</i>	<i>Лист</i>	<i>№ докум.</i>	<i>Підпис</i>	<i>Дата</i>		57

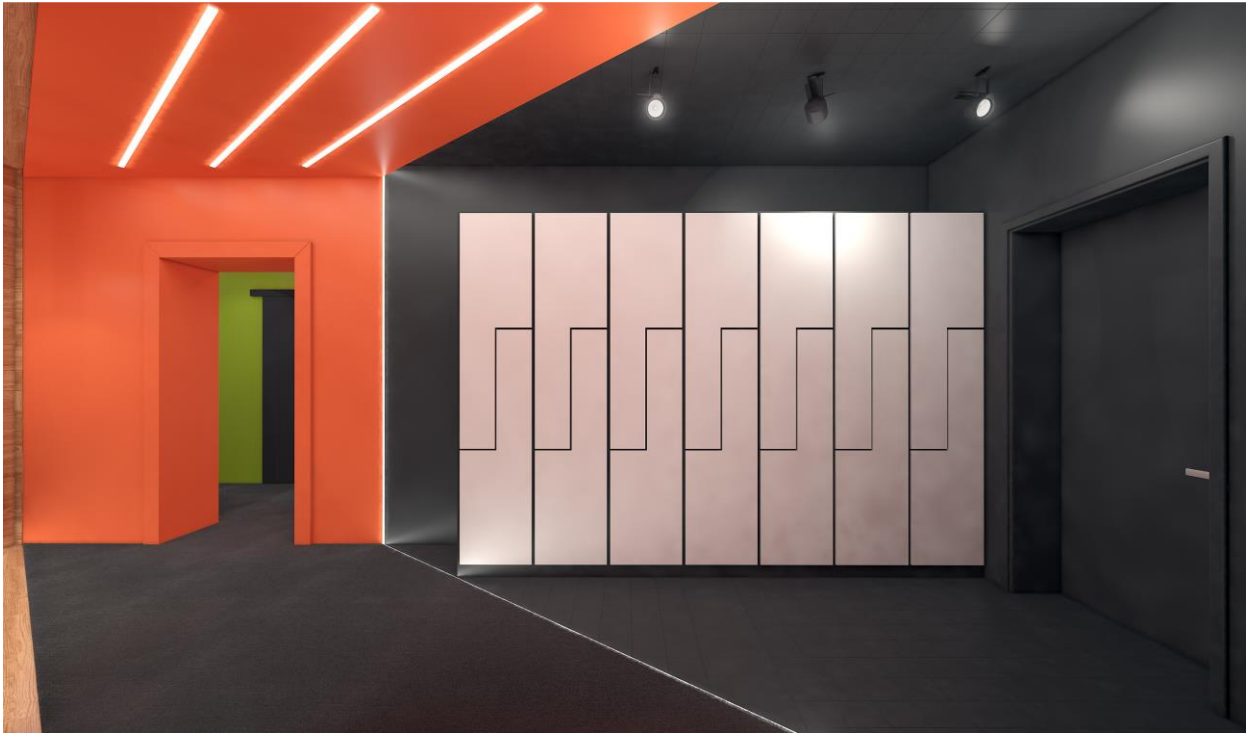


Рисунок 1.28 – Вигляд на камери зберігання

У приміщенні наявні 4 кімнати зі спальними зонами. Розглянемо їх. Перша спальна зона – це «зелена» кімната, у ній присутній зелено-сірий фон, її зовнішній вигляд представлено нижче (рис. 1.29).



Рисунок 1.29 – Спальна зона. Вигляд на вікно (зелено-сірий фон)

					<i>ДПДЗ. 20118.01.05.ПЗ</i>	<i>Лист</i>
<i>Зм.</i>	<i>Лист</i>	<i>№ докум.</i>	<i>Підпис</i>	<i>Дата</i>		58

Для економії простору в спальній зоні передбачено розсувні двері (рис. 1.32).

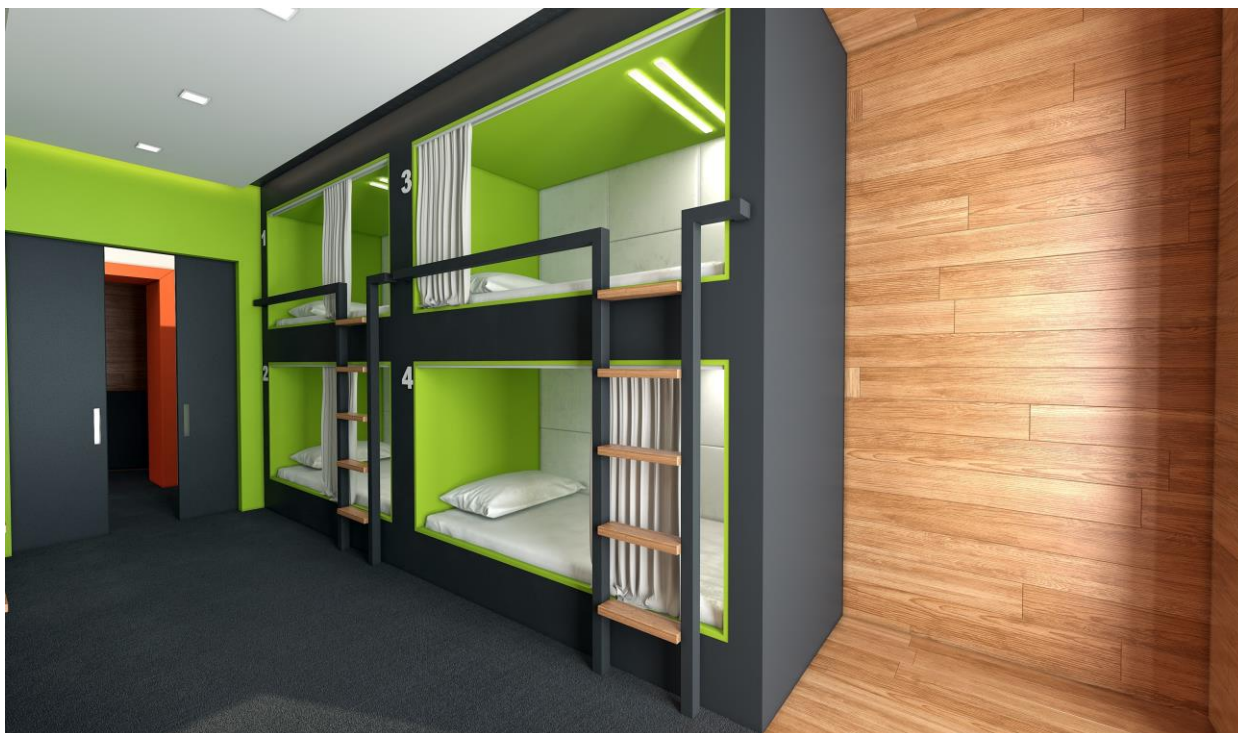


Рисунок 1.32 – Вигляд на входні двері (зелено-сірий фон)

В гостелі є кімната для сімейної пари (рис. 1.33 – рис. 1.35).

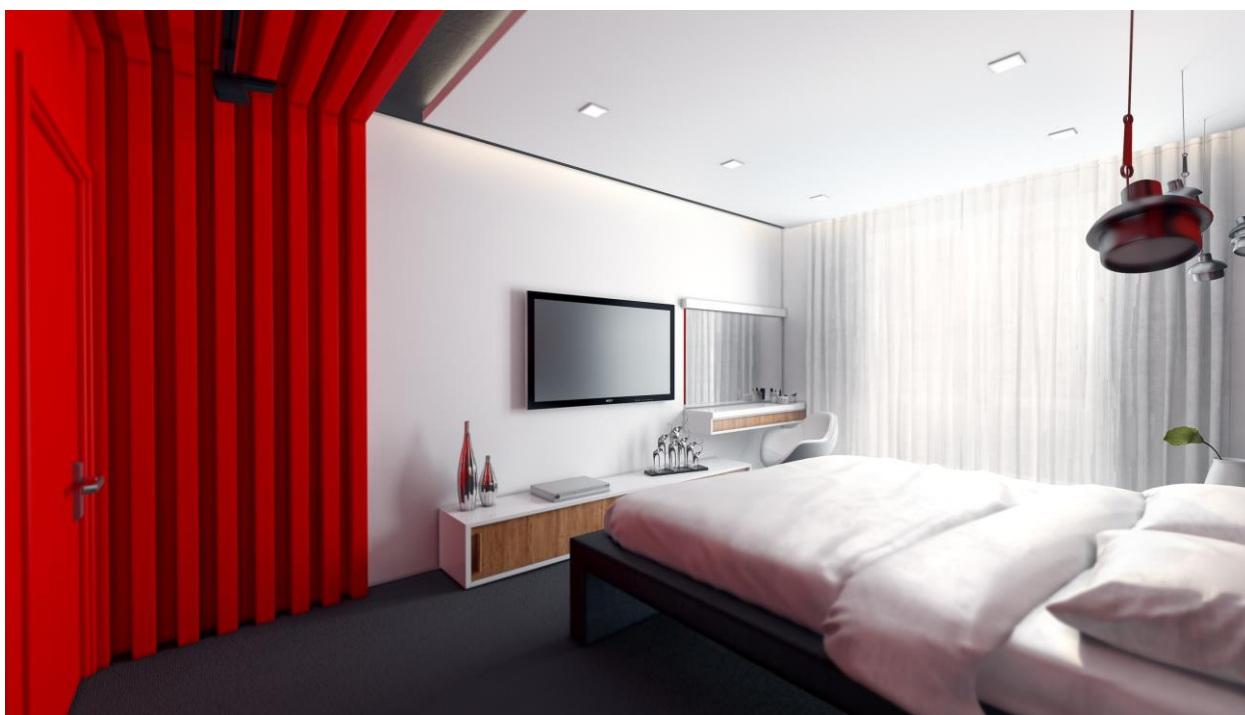


Рисунок 1.33 – Вигляд на спальну зону (кімната для сімейної пари)

					ДПДЗ. 2018.01.05.ПЗ	Лист
Зм.	Лист	№ докум.	Підпис	Дата		60



Рисунок 1.34 – Вигляд на вікно (кімната для сімейної пари)

Кімната для сімейної пари представлена в сіро-червоних тонах. В кімнаті є велика шафа для зберігання одягу, телевізор, кондиціонер, двоспальне ліжко з ортопедичним матрацом.



Рисунок 1.35 – Вигляд на входні двері (кімната для сімейної пари)

					ДПДЗ. 2018.01.05.ПЗ	Лист
Зм.	Лист	№ докум.	Підпис	Дата		61

В приміщенні є кімната з двоповерховими ліжками, оформлена в жовто-сірих тонах, загальний вигляд її представлений нижче.

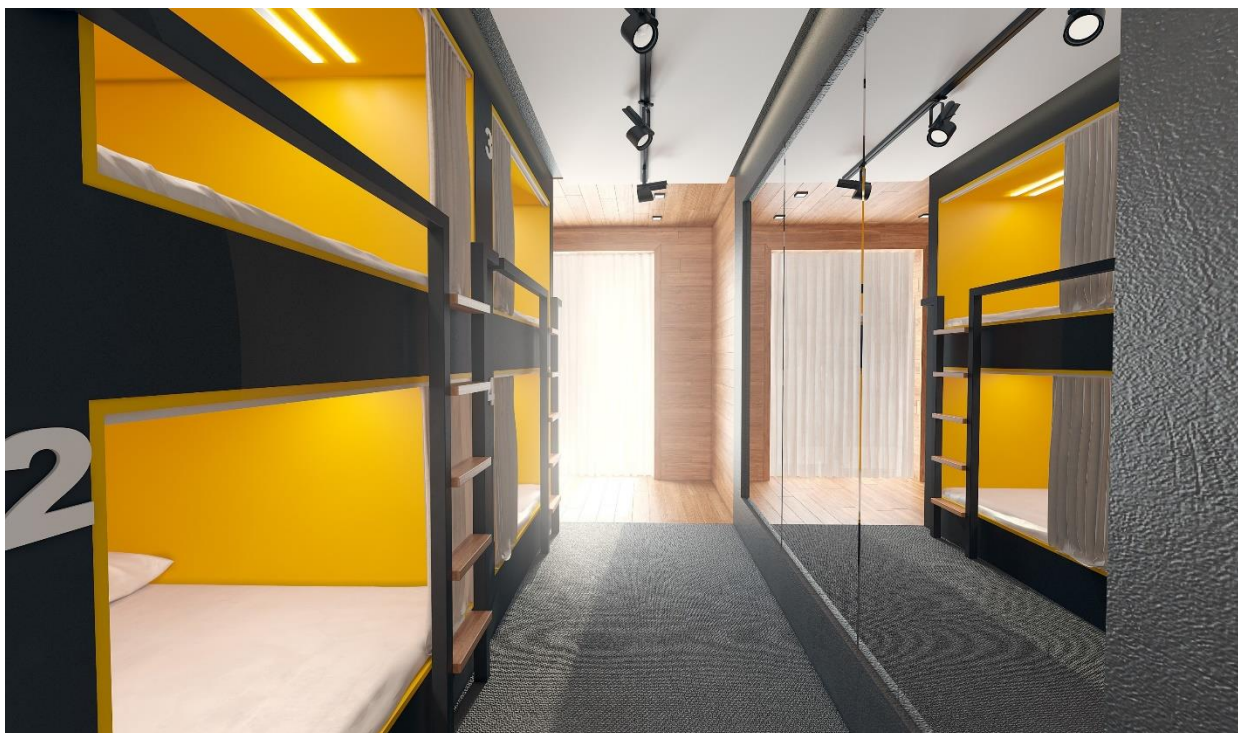


Рисунок 1.36 – Вигляд на вікно (жовто-сірий фон)



Рисунок 1.37 – Вигляд на двоярусне ліжко (жовто-сірий фон)

					ДПДЗ. 2018.01.05.ПЗ	Лист
Зм.	Лист	№ докум.	Підпис	Дата		62

Спальна зона в жовто-сірих тонах має в наявності дерев'яні шафи для індивідуального зберігання особистих речей (рис. 1.38).



Рисунок 1.38 – Вигляд на входні двері (жовто-сірий фон)

Дизайн кімнати в світлих тонах.



Рисунок 1.39 – Вигляд на спальну зону (біло-сірий фон)

					ДПДЗ. 2018.01.05.ПЗ	Лист
Зм.	Лист	№ докум.	Підпис	Дата		63



Рисунок 1.40 – Вигляд на спальну зону (біло-сірий фон)



Рисунок 1.41 – Вигляд на вікно (біло-сірий фон)

На рис. 1.42 представлено вхід до кімнат в жовто-сірих тонах (жовті двері), в зелено-сірих тонах (сірі двері), в червоно-сірих тонах (червоні двері).

					ДПДЗ. 20118.01.05.ПЗ	<i>Лист</i>
<i>Зм.</i>	<i>Лист</i>	<i>№ докум.</i>	<i>Підпис</i>	<i>Дата</i>		64



Рисунок 1.42 – Вигляд входу до спальних кімнат

По обидва боки від спальних зон розташовані санвузли (рис. 1.43 – рис. 1.44).



Рисунок 1.43 – Вигляд на входні двері до санвузла зі сторони спальних кімнат

					<i>ДПДЗ. 2018.01.05.ПЗ</i>	<i>Лист</i>
<i>Зм.</i>	<i>Лист</i>	<i>№ докум.</i>	<i>Підпис</i>	<i>Дата</i>		65



Рисунок 1.44 – Вигляд на двері санвузла з обох боків від входу в спальні кімнати

На рис. 1.45 – рис. 1.46 показано вхід до спальних зон, а саме, вхід до зони в біло-сірих тонах і до зони в жовто-сірих тонах (жовті двері).



Рисунок 1.45 – Вигляд на вхідні двері до спальних кімнат.

					<i>ДПДЗ. 2018.01.05.ПЗ</i>	<i>Лист</i>
<i>Зм.</i>	<i>Лист</i>	<i>№ докум.</i>	<i>Підпис</i>	<i>Дата</i>		66

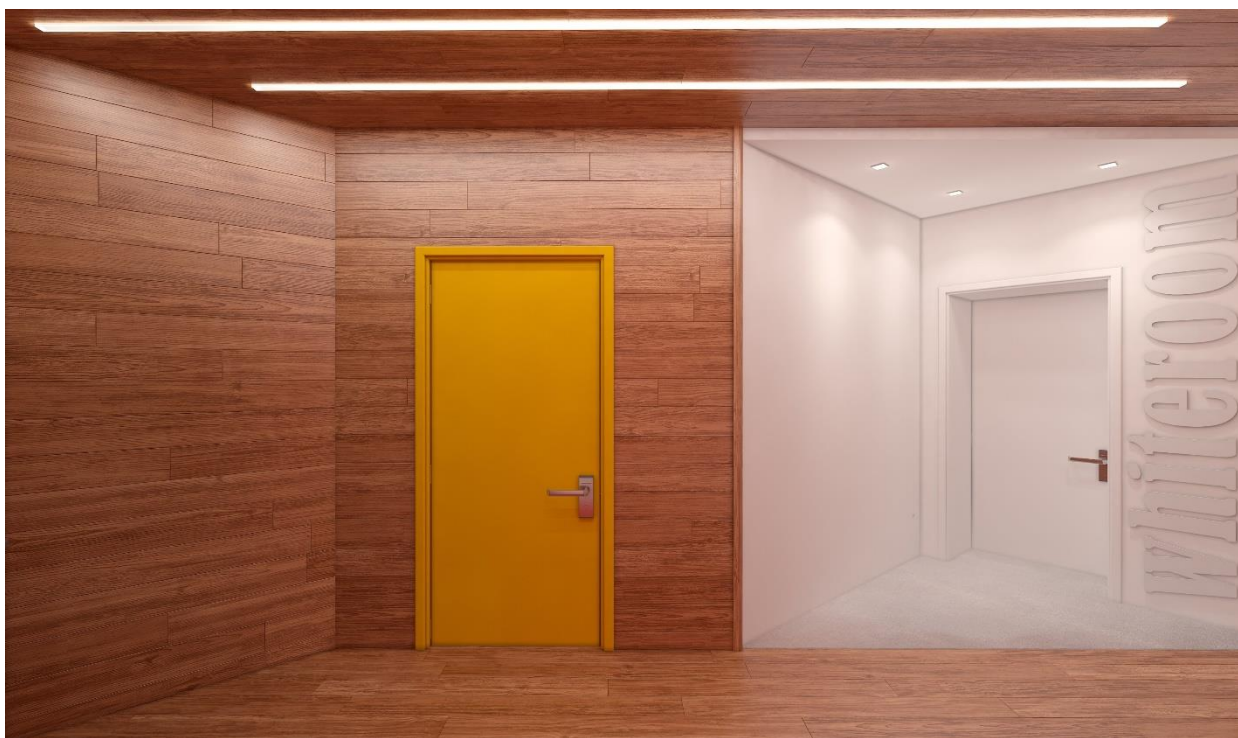


Рисунок 1.46 – Вигляд на вхідні двері до спальної кімнати



Рисунок 1.47 – Вигляд на камеру схову з боку спальних кімнат

Загальний вигляд на зону спілкування і комунікації представлено на рис. 1.48 і рис. 1.49.

					ДПДЗ. 2018.01.05.ПЗ	Лист
Зм.	Лист	№ докум.	Підпис	Дата		67

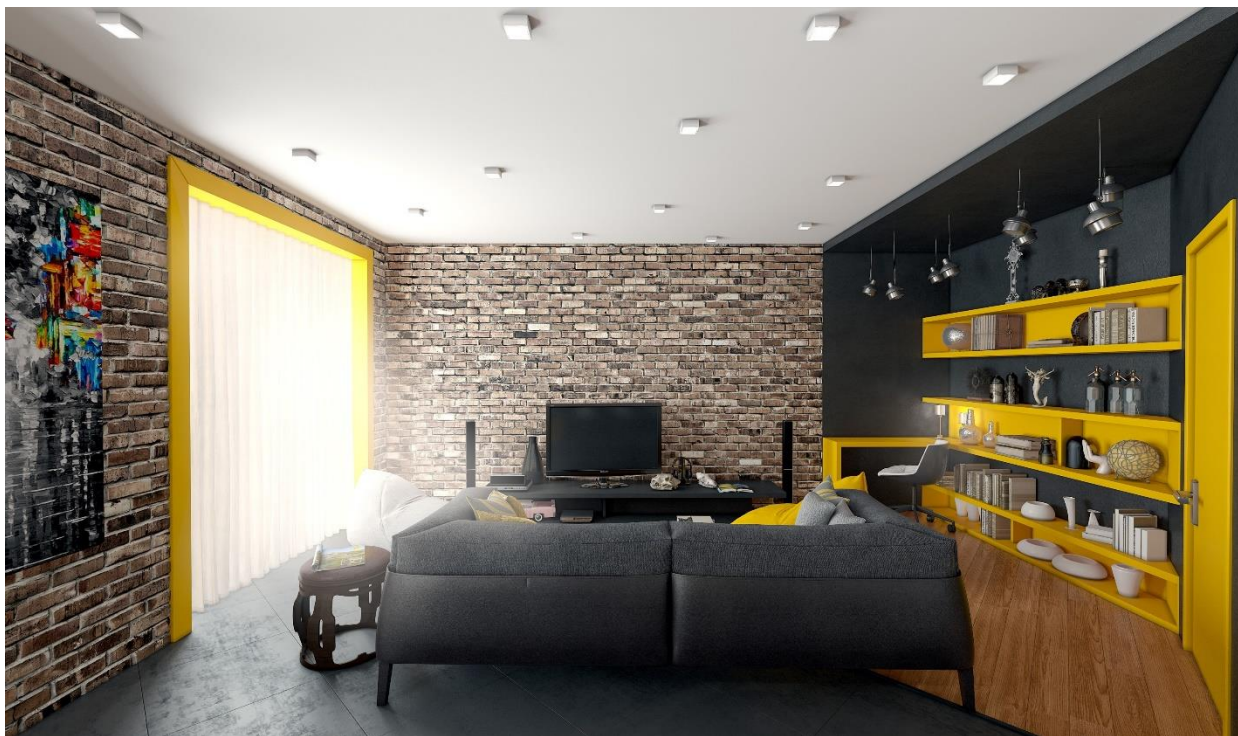


Рисунок 1.48 – Зона спілкування та комунікації



Рисунок 1.49 – Вигляд на зону спілкування та комунікації

Також у цьому хостелі є зона приготування і прийому їжі (рис. 1.50 і рис. 1.51).

					ДПДЗ. 2018.01.05.ПЗ	Лист
Зм.	Лист	№ докум.	Підпис	Дата		68



Рисунок 1.50 – Загальний вигляд зони приготування їжі та зони спілкування та комунікації



Рисунок 1.51 – Вигляд на зону приготування їжі

На кухні можна використовувати холодильник і різноманітний посуд в шафах.

					ДПДЗ. 2018.01.05.ПЗ	Лист
Зм.	Лист	№ докум.	Підпис	Дата		69



Рисунок 1.52 – Загальний вигляд зони приготування та приймання їжі

Для декорування стін душової та санвузла обрано орнаментальну, акцентну плитку (рис. 1.53 – рис. 1.54).

В готелі є два санвузли біля спальних зон, окремо для чоловіків і жінок. Загальний вигляд санвузла для жінок представлений на рис. 1.53 – рис.1.58.

					ДПДЗ. 2018.01.05.ПЗ	Лист
Зм.	Лист	№ докум.	Підпис	Дата		70



Рисунок 1.53 – Вигляд приміщення санвузла зверху (санвузол для жінок)

На рисунках добре видно скляну душову кабінку, умивальник в червоно-білих тонах і унітаз.



Рисунок 1.54 – Вигляд на санітарне обладнання в приміщенні санвузла (санвузол для жінок)

					ДПДЗ. 2018.01.05.ПЗ	Лист
Зм.	Лист	№ докум.	Підпис	Дата		71



Рисунок 1.56 – Вигляд на приміщення санвузла зверху



Рисунок 1.57 – Вигляд на санітарне обладнання в приміщенні санвузла.
Вигляд на умивальник (санвузол для жінок)

Зм.	Лист	№ докум.	Підпис	Дата	ДПДЗ. 2018.01.05.ПЗ	
						Лист 73

Санітарне обладнання в санвузлі для чоловіків представлено білим умивальником на високих чорних ніжках. Є душова і унітаз.

					ДПДЗ. 20118.01.05.ПЗ	Лист
						75
Зм.	Лист	№ докум.	Підпис	Дата		

На рис. 2.2 представлений план стелі. Натяжні матові стелі планується розмістити в зоні ресепшн та вхідній зоні, а також спальних зонах. В інших приміщеннях, для створення ефекту візуального збільшення простору планується монтувати натяжні гляцеві стелі.

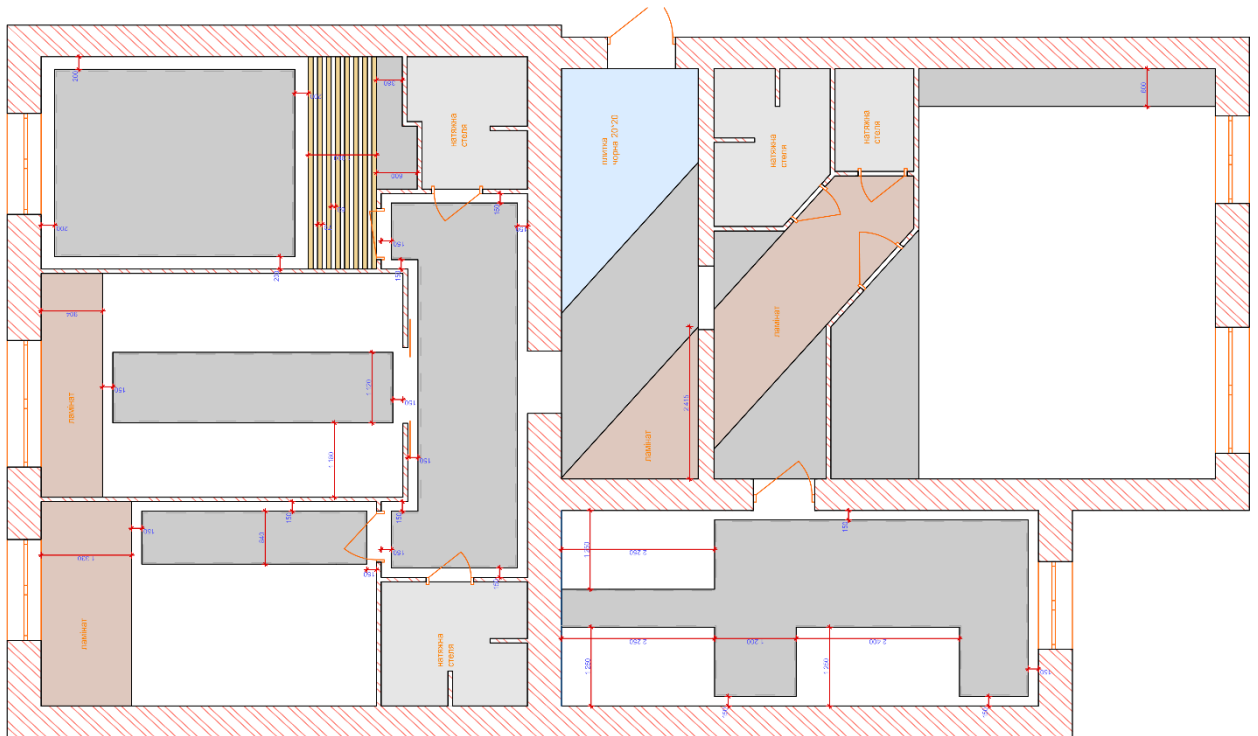


Рисунок 2.2 – План стелі

На рис. 2.3 представлено план вбудованого точкового освітлення. Освітлення в хостелі відіграє надзвичайно велику роль. Так, як воно представлене точковим освітленням, освітленням світлодіодними стрічками та лампами денного світла. З декоративною метою зона ресепшн, вхідна зона та зона коридору освітлюється світлодіодною стрічкою в силіконовій трубці, яка випромінює м'яке світло.

					<i>ДПДЗ. 2018.01.05.ПЗ</i>	Лист
Зм.	Лист	№ докум.	Підпис	Дата		77

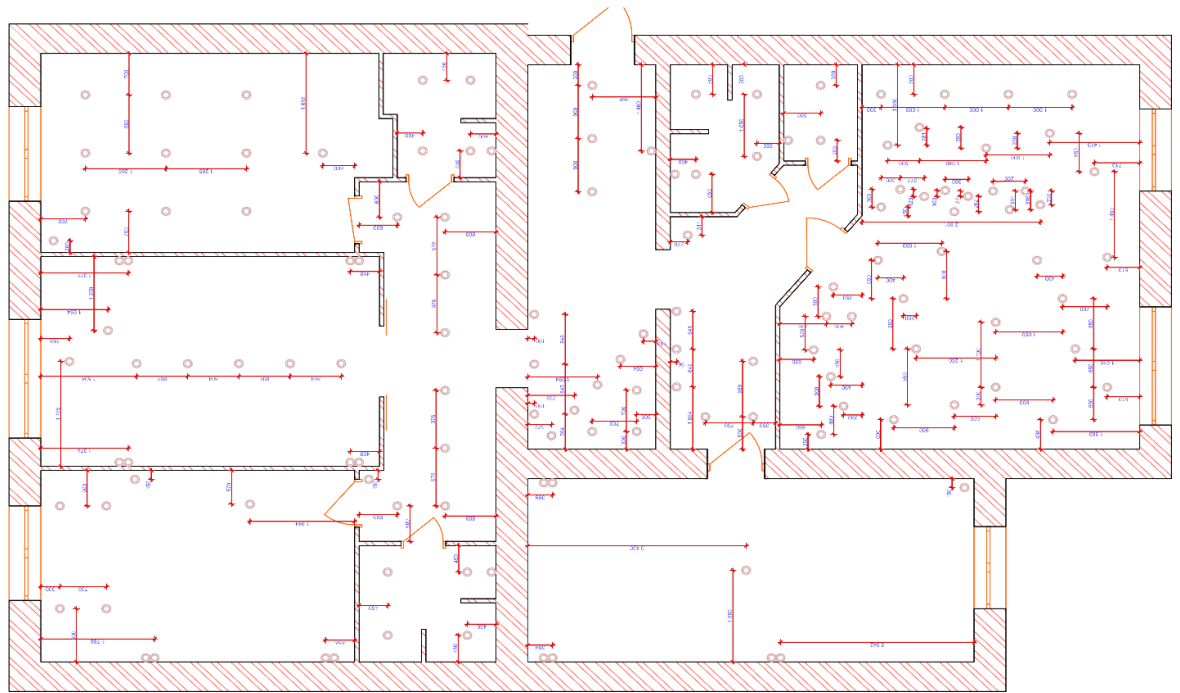


Рисунок 2.3 – План точкового освітлення

Освітлення запроєктоване таким чином, що у вхідній зоні, зоні ресепшн та зоні коридору освітлення менш яскраве в порівнянні з зоною спілкування та комунікації. Це пов'язано з тим, що в зоні спілкування та комунікації молоді люди часто працюють з своїми ноутбуками, читають книжки тощо і їм потрібне більш яскраве освітлення порівняно з спальною зоною в кімнатах відпочинку.

					ДПДЗ. 2018.01.05.ПЗ	Лист
Зм.	Лист	№ докум.	Підпис	Дата		78

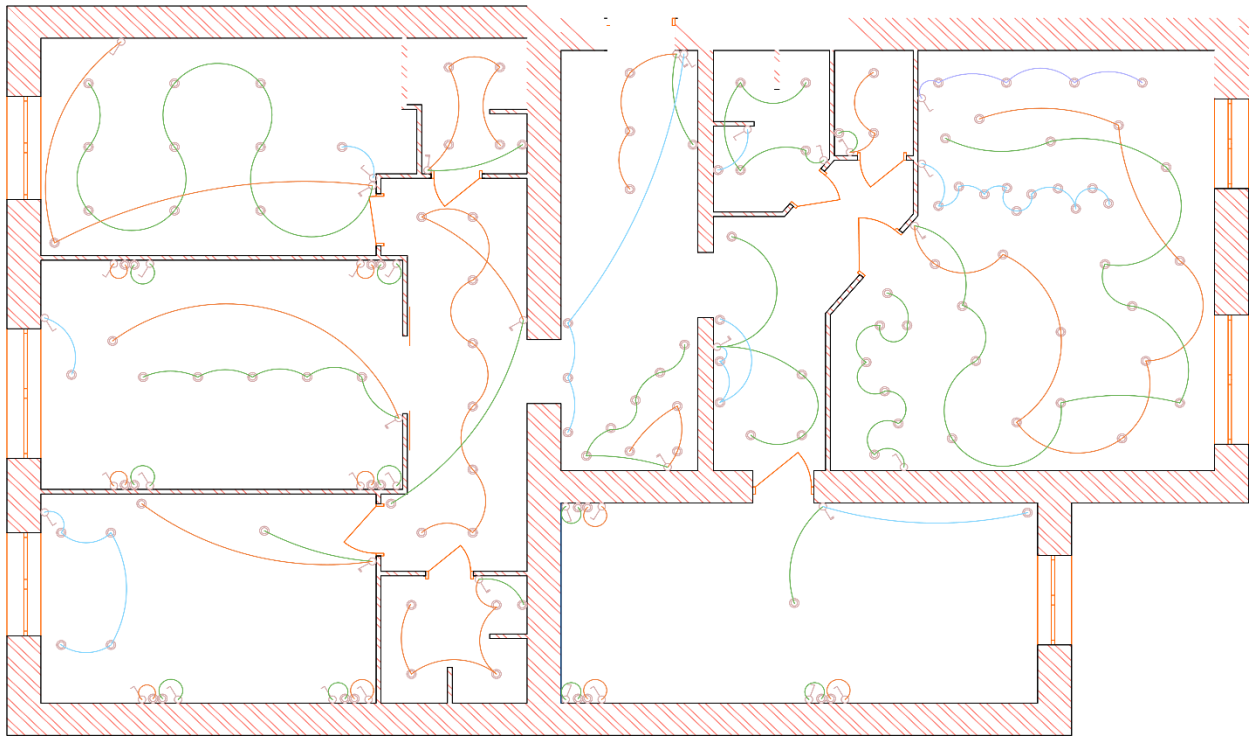


Рисунок 2.4 – План розміщення світлодіодного освітлення та прив'язки до вимикачів

Щодо розеток в гостелі використані звичайні розетки , USB- розетки та інтернет-розетки. План розеток представлений на рис. 2.5.

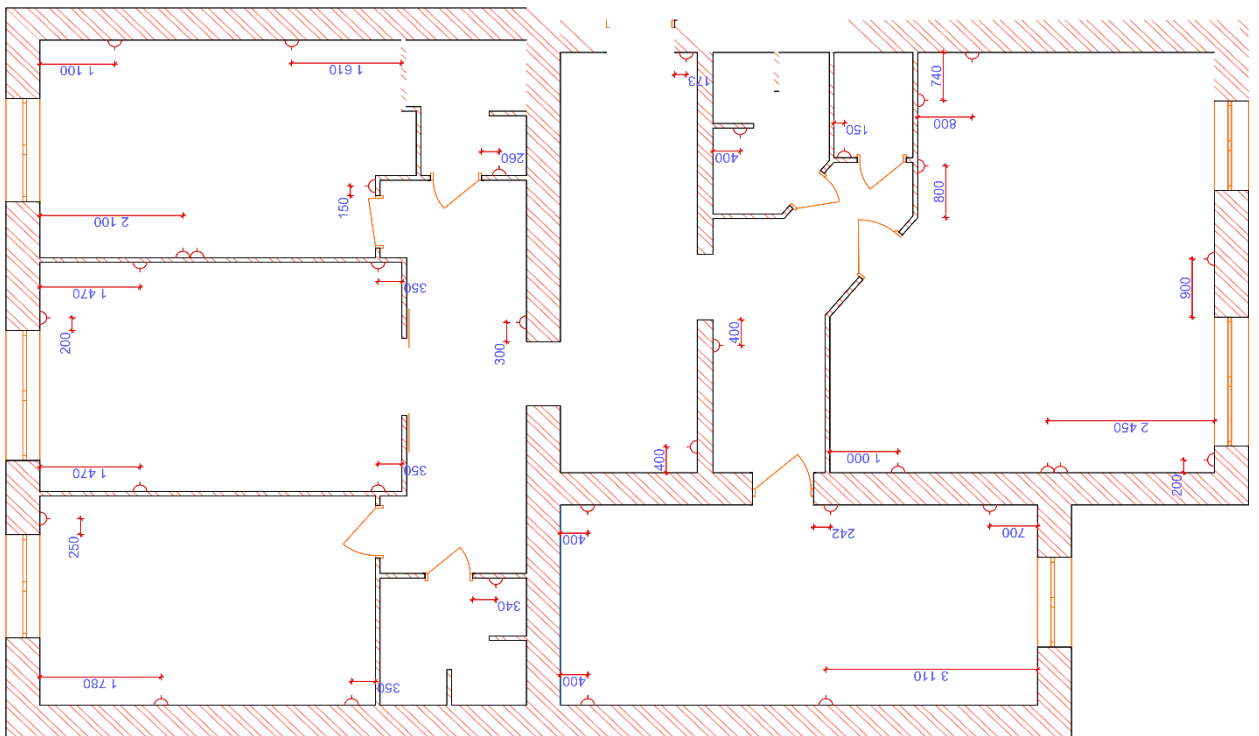


Рисунок 2.5 – План розміщення розеток

Важливим моментом при проектуванні є вибір матеріалу для підлоги в готелі. Так, як в приміщеннях інтенсивний потік відвідувачів, то матеріал для підлоги треба вибирати міцний та зносостійкий, що добре піддається волого-санітарній обробці та довго зберігає стійкий вигляд.

Для спальної зони підлоги було обрано ковролін сірого кольору, який забезпечує шумоізоляцію, легко піддається санітарно-технічній обробці та забезпечує затишок. Для вхідної зони та зони ресепшн для підлоги було обрано поєднання плитки та ковроліну, що забезпечить легку санітарно-технічну обробку, а також придасть затишку та комфорту приміщенню. Ковролін рекомендується розташувати і в коридорі, що сприятиме зниженню рівню шуму і для готелю це актуально. Плитка для підлоги планується для використання в зоні приготування їжі і в приміщеннях санвузла. В зоні спілкування та комунікації планується використання міцного та стійкого ламінату світлого кольору. План підлоги представлено на рис. 2.6.

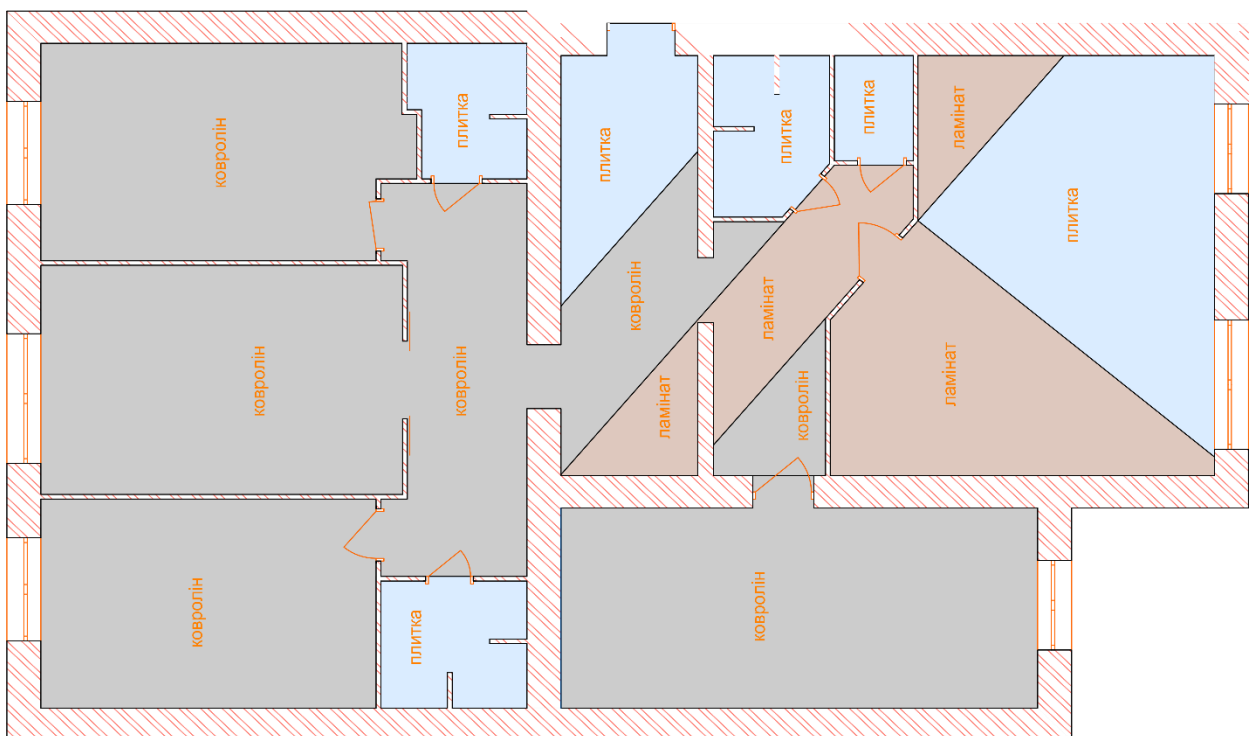


Рисунок 2.6 – План підлоги

3 ПАТЕНТНА ЧАСТИНА

3.1 Обґрунтування захисту авторських прав розробника

Під правом інтелектуальної власності слід розуміти право особи на результат інтелектуальної, творчої діяльності або на інший об'єкт права інтелектуальної власності. Право інтелектуальної власності становлять особисті немайнові права інтелектуальної власності або ж майнові права інтелектуальної власності, зміст яких щодо певних об'єктів права інтелектуальної власності визначається Цивільним Кодексом України, Законом України «Про захист від недобросовісної конкуренції», «Про авторське право і суміжні права», «Про охорону прав на винаходи і корисні моделі», «Про охорону прав на промислові зразки», «Про охорону прав на знаки для товарів і послуг», «Про охорону прав на сорти рослин» та іншими.

Право інтелектуальної власності є непорушним. Ніхто не може бути позбавлений права інтелектуальної власності чи обмежений у його здійсненні, крім випадків, передбачених законом.

Поняття «Інтелектуальна власність» означає сукупність виняткових прав на результати творчої діяльності і засоби індивідуалізації. Охоплює права, що відносяться до літературних, художніх і наукових творів, виконавської діяльності артистів, звукозапису, радіо - і телепередач, винаходів, промислових зразків, товарних знаків, фірмових найменувань і т.п.

Порушенням права інтелектуальної власності визнається вчинення будь-якою особою дій, що порушують особисті немайнові права суб'єкта права інтелектуальної власності та їх майнові права. Порушенням визнається піратство у сфері авторського права або ж суміжних прав — опублікування, відтворення, ввезення на митну територію України, вивезення з митної території України і розповсюдження контрафактних примірників творів, в тому числі комп'ютерних програм і баз даних, фонограм, відеограм і програм організацій мовлення.

До порушення права інтелектуальної власності відноситься також плагіат - оприлюднення (опублікування), повністю або частково, чужого твору під іменем

					ДПДЗ. 20118.01.05.ПЗ	Лист
						81
Зм.	Лист	№ докум.	Підпис	Дата		

особи, яка не є автором цього твору. Ввезення на митну територію України без дозволу осіб, які мають право інтелектуальної власності і /або суміжні права, примірників творів (у тому числі комп'ютерних програм), фонограм, відеограм, програм мовлення визнається порушенням права інтелектуальної власності.

Порушенням права інтелектуальної власності визнається також вчинення дій, що створюють загрозу порушення цього права. А саме: удь які дії свідомого обходу технічних засобів захисту авторського права і /або суміжних прав, зокрема, виготовлення, розповсюдження, ввезення з метою розповсюдження і застосування засобів, підроблення, зміна чи вилучення інформації, зокрема, в електронній формі без дозволу суб'єктів права інтелектуальної власності чи особи, яка здійснює таке управління, розповсюдження, ввезення на митну територію України з метою розповсюдження, публічне сповіщення об'єктів авторського права і /або суміжних прав, з яких без дозволу суб'єктів авторського права і /або суміжних прав вилучена чи змінена інформація про управління правами, зокрема, в електронній формі.

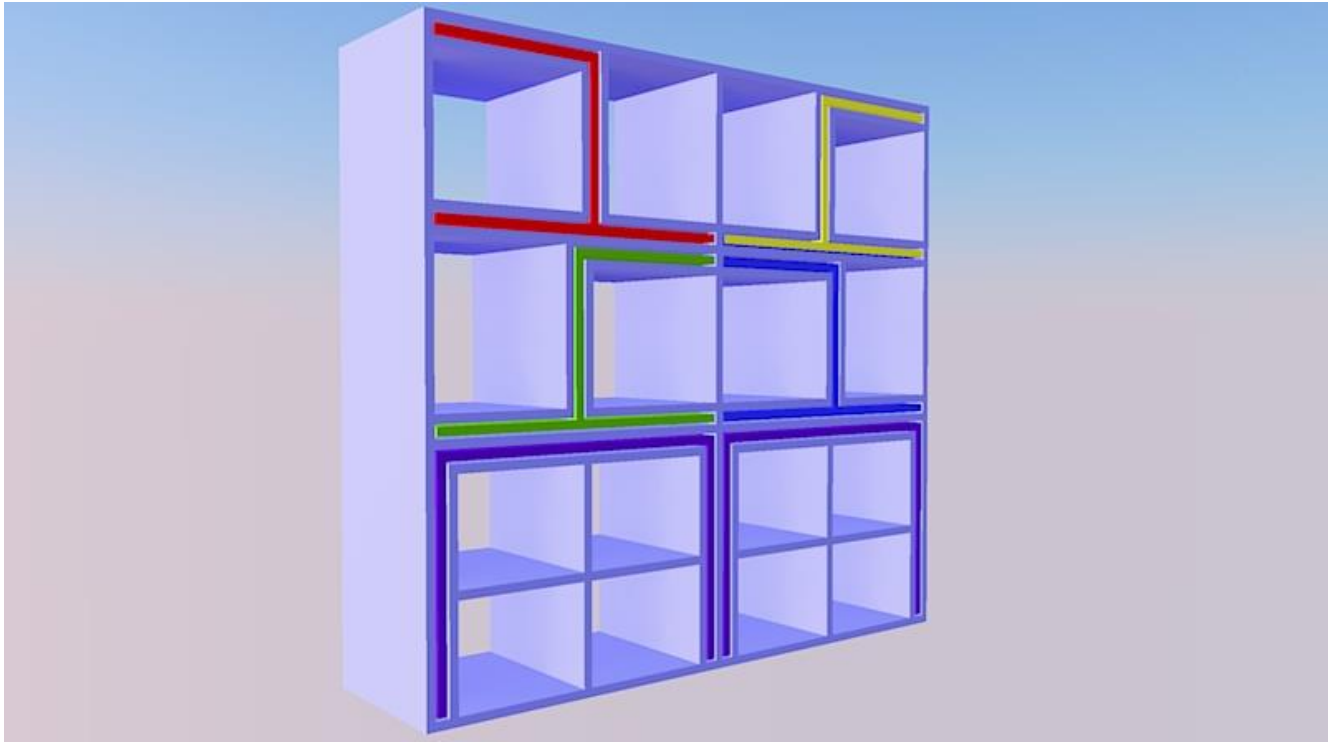
3.2 Оформлення права на інтелектуальну власність розробника

Заявляється на авторське право, меблевий виріб – стелаж із вбудованим столом та стільцями, призначений для використання в інтер'єрах житлових чи комерційних споруд.

Зовнішній вигляд виробу представлений на зображеннях і рисунках.

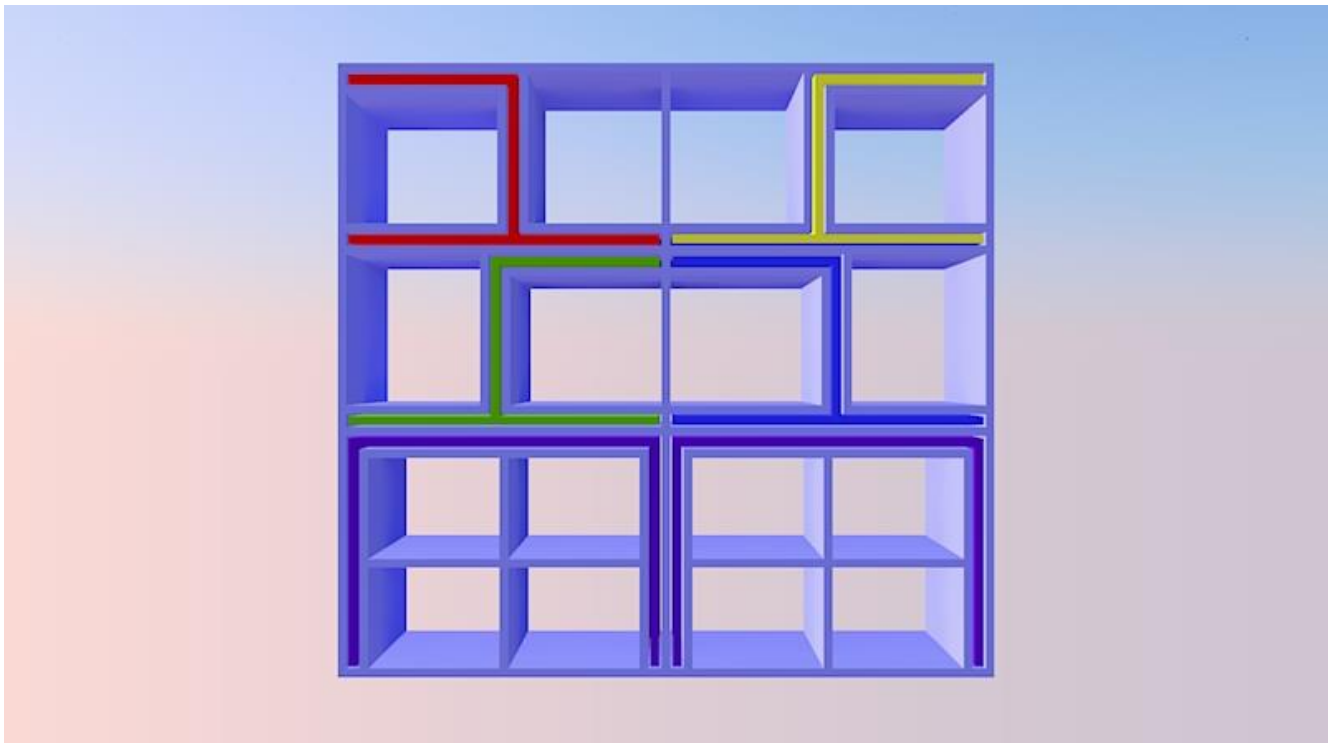
Зображення 3.1 – загальний вигляд виробу в 3/4, представляє собою стелаж, що виготовлений з МДФ та має вбудований стіл і стільці (показано в синьому, зеленому, червоному та жовтому кольорах), які виготовлені з металу.

					ДПДЗ. 20118.01.05.ПЗ	Лист
						82
<i>Зм.</i>	<i>Лист</i>	<i>№ докум.</i>	<i>Підпис</i>	<i>Дата</i>		



Зображення 3.1 – загальний вигляд виробу в 3/4

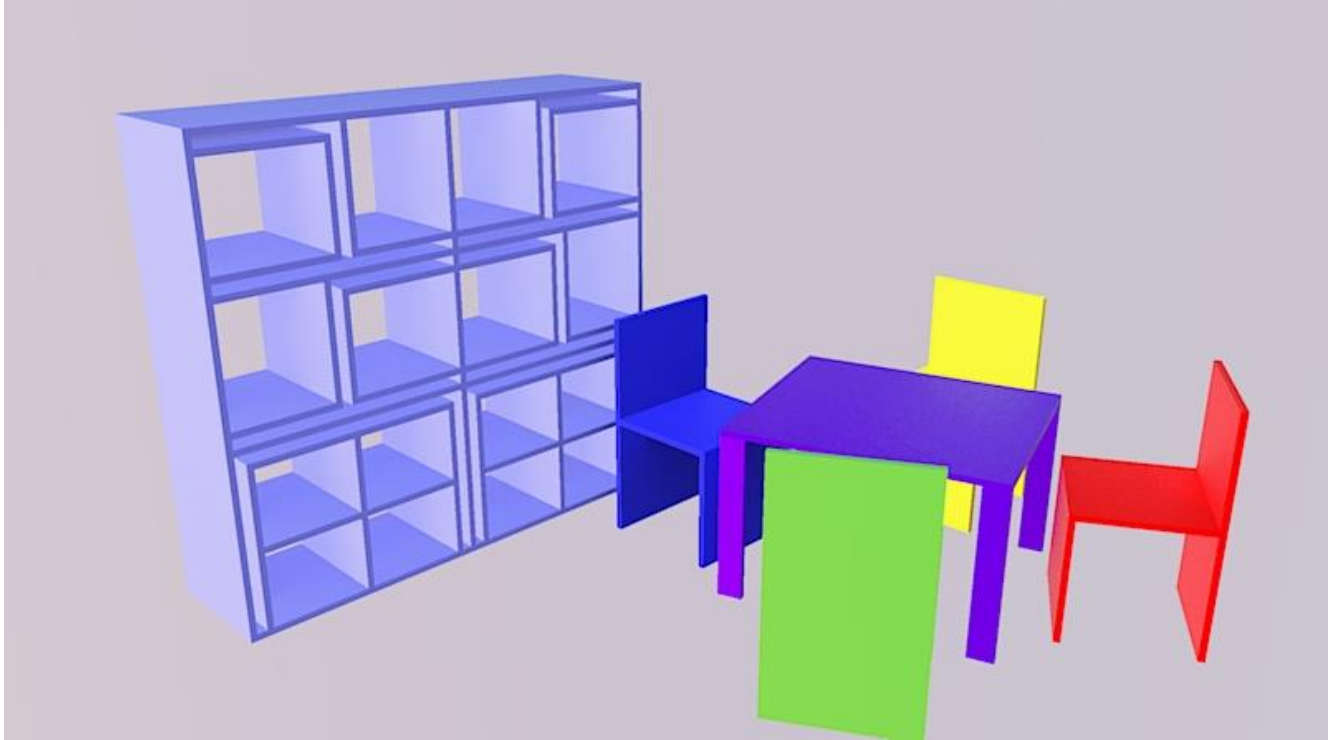
Зображення 3.2 – вигляд виробу спереду, представляє собою стелаж, в якому є полиці та проглядається металевий каркас столу та стільців.



Зображення 3.2 – вигляд виробу спереду

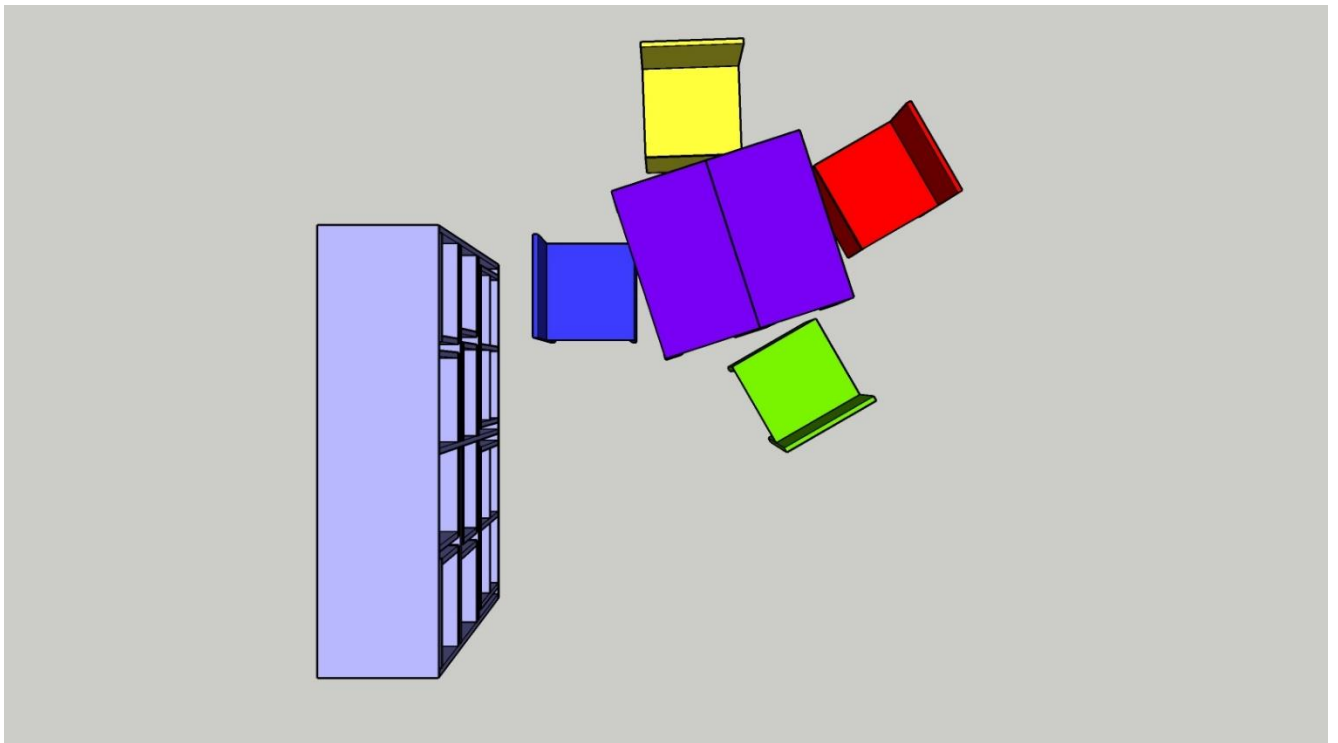
					<i>ДПДЗ. 20118.01.05.ПЗ</i>	<i>Лист</i>
<i>Зм.</i>	<i>Лист</i>	<i>№ докум.</i>	<i>Підпис</i>	<i>Дата</i>		83

Зображення 3.3 – розкладений вигляд виробу в 3/4, представляє собою вигляд стелажу з полицями та окремо комплект столу з стільцями на 4 персони.



Зображення 3.3 – розкладений вигляд виробу в 3/4

Зображення 3.4 – розкладений вигляд виробу зверху, представляє собою стелаж прямокутної форми та стіл з 4 стільцями.



Зображення 3.4 – розкладений вигляд виробу зверху

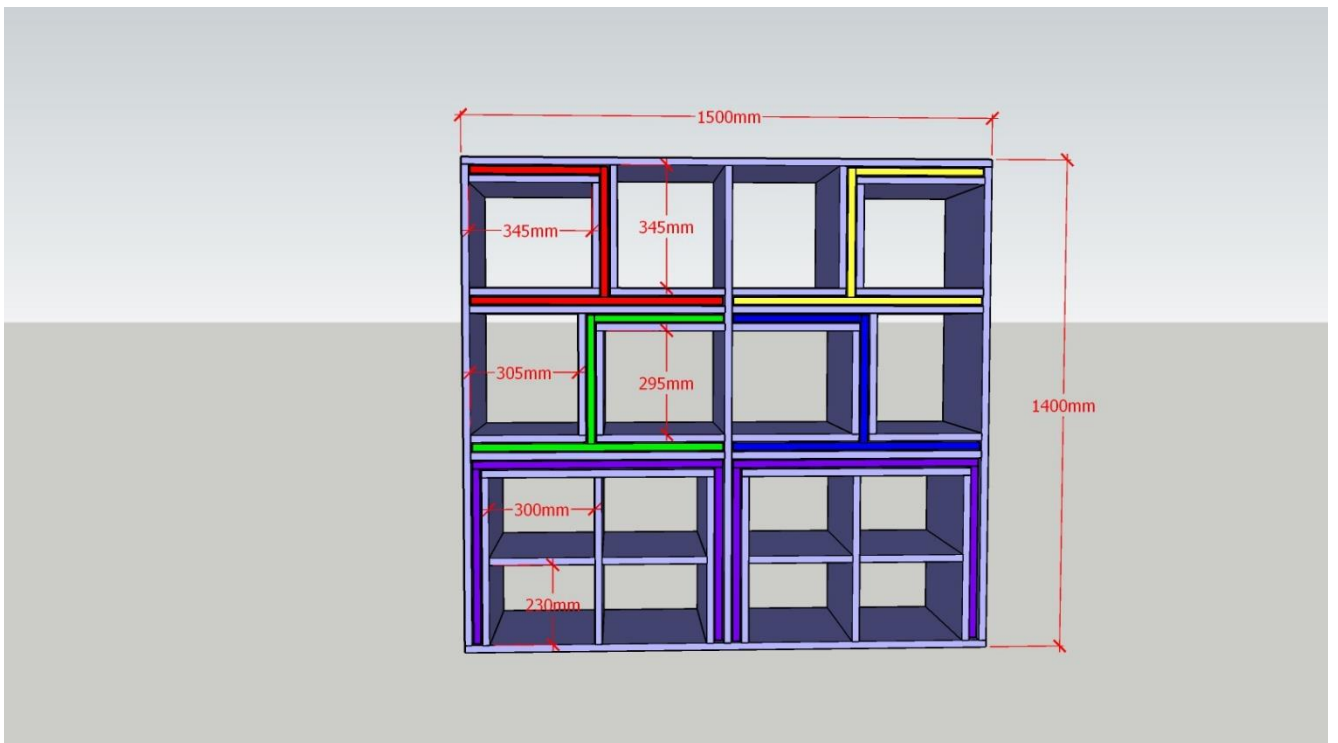


Рисунок 3.1 – вигляд виробу спереду разом із відповідними розмірами в мм

					ДПДЗ. 2018.01.05.ПЗ	Лист
Зм.	Лист	№ докум.	Підпис	Дата		85

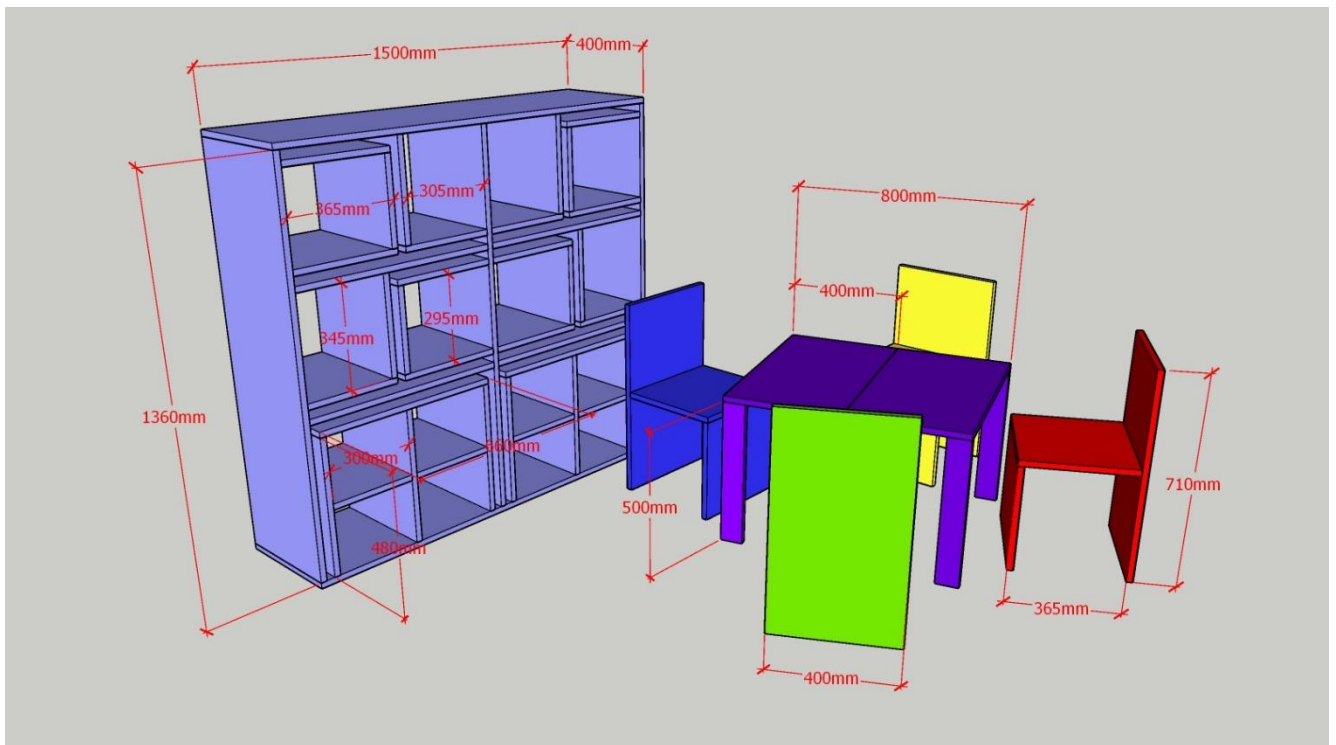


Рисунок 3.2 – розкладений вигляд виробу в 3/4 разом із відповідними розмірами в
ММ

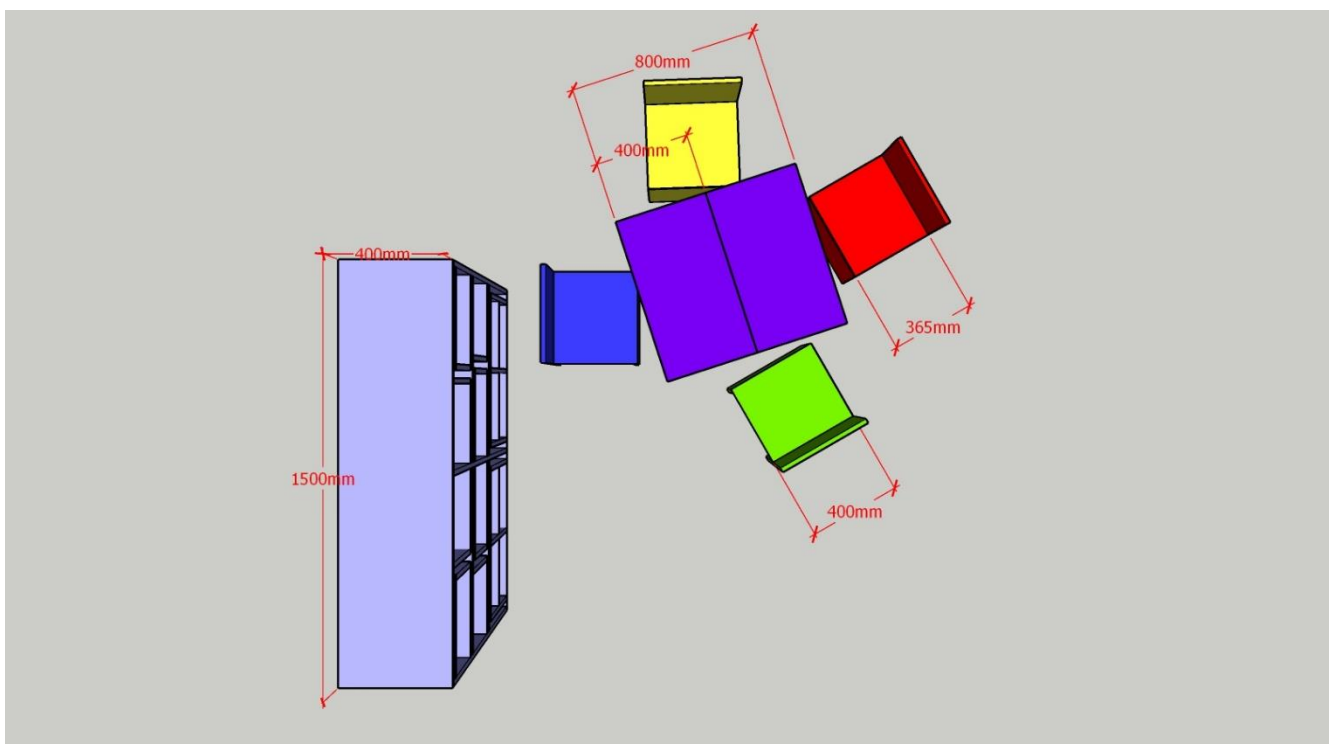


Рисунок 3.3 – розкладений вигляд виробу зверху разом із відповідними розмірами
В ММ

Виріб, що заявляється на авторське право, представляє собою стелаж, виготовлений з МДФ і вбудованим столом та стільцями, виготовлені з металу.

Основну роль в інтер'єрі бере на себе стелаж, який гармонійно поєднується з іншими елементами меблів та несе за собою практичність.

Стелаж – це не лише раціональність у використанні простору, але і при необхідності виріб, який трансформується у зручний комплект столу зі стільцями на 4 персони. Таке рішення, при раціональному використанні простору, вдале буде, наприклад, в дитячій кімнаті, де у повсякденному житті необхідний простір та свобода, але при необхідності можна з легкістю організувати столик.

В основному стелаж поєднує у собі ергономічність, чіткі лінії, симетричну геометрію та функціонал. За рахунок того, що металеві вироби вбудовані та відповідають чітким лініям стелажу виріб виглядає, як один композиційний елемент.

Габарити даного стелажу можливо підганяти під індивідуальні замовлення. Колір не є суттєвою ознакою виробу. Можливо підібрати будь яку кольорову гамму з урахуванням того інтер'єру, де буде знаходитися стелаж.

Стелаж із вбудованим столом та стільцями – це нове вирішення проблеми із нестачею простору. Виріб виготовляється із екологічно чистих матеріалів та має безліч кольорових рішень.

					ДПДЗ. 20118.01.05.ПЗ	Лист
						87
Зм.	Лист	№ докум.	Підпис	Дата		

ВИСНОВКИ

Виконано аналіз стану проектування хостелу, історичний огляд ретроспективи та досягнень відомих дизайнерів, що працювали над стильовим виконанням дизайн-проектів хостелів в стилі мінімалізм та з елементами стилю ар деко. Завдяки поєднанням двох стилів дизайн проєкт відповідає сучасним вимогам до організації хостелів.

Подано характеристику і композиційний аналіз, як стилю мінімалізм так і стилю ар деко, здійснено вибір та стилізацію основних композиційних елементів, принципів та засобів композиційного зв'язку, що лягли в основу розвитку стилю мінімалізм з елементами ар деко в дизайн-проекті хостелу.

Розроблено творчу концепцію дизайн-проекту інтер'єру хостелу в стилі мінімалізм, яка втілює концепцію практичності, ергономічності та функціональності, шляхом використання чітких геометричних форм та симетрії. Дизайн інтер'єру хостелу в стилі мінімалізму передбачає наявність меблів з простими формами. Неприпустимо перенасичення зайвими предметами, тому вся можлива техніка повинна бути вбудована. Стиль мінімалізм створюється за рахунок невеликої кількості меблів. А для того, щоб мінімалізм не здавався стерильним і безликим, йому потрібні акценти. Для втілення головної ідеї було обрано осучаснений стиль мінімалізм з нотками Ар деко, саме цей стиль найбільше імпонує даному закладу. В інтер'єрі присутні яскраві акценти кольорів: ніжно-зелений, оранжевий, червоний, білий, сірий. Ця колірна гамма найкраще відтворює атмосферу молодіжного хостелу.

Розроблено конструкторсько-технологічну документацію проєкту інтер'єру хостелу, яка включає виконання всіх планів приміщення.

Розроблено заявку на авторське право, меблевий. Виріб, що заявляється на авторське право, представляє собою стелаж, виготовлений з МДФ і вбудованим столом та стільцями, виготовлені з металу.

Стелаж – це не лише раціональність у використанні простору, але і при необхідності виріб, який трансформується у зручний комплект столу зі

					ДПДЗ. 20118.01.05.ПЗ	Лист
						88
Зм.	Лист	№ докум.	Підпис	Дата		

стілцями на 4 персони.

Таке рішення, при раціональному використанні простору, вдале буде, наприклад, в дитячій кімнаті, де у повсякденному житті необхідний простір та свобода, але при необхідності можна з легкістю організувати столик.

В основному стелаж поєднує у собі ергономічність, чіткі лінії, симетричну геометрію та функціонал. За рахунок того, що металеві вироби вбудовані та відповідають чітким лініям стелажу виріб виглядає, як один композиційний елемент.

Стелаж із вбудованим столом та стільцями – це нове вирішення проблеми із нестачею простору. Виріб виготовляється із екологічно чистих матеріалів та має безліч кольорових рішень.

Виконано макет авторського виробу та авторську картину.

					<i>ДПДЗ. 20118.01.05.ПЗ</i>	<i>Лист</i>
<i>Зм.</i>	<i>Лист</i>	<i>№ докум.</i>	<i>Підпис</i>	<i>Дата</i>		89

ПЕРЕЛІК ПОСИЛАНЬ

- 1 Дячун З. Основи взаємозамінності конструювання меблів / З. Дячун. – Львів : Афіша, 2002. – С. 5–69.
- 2 Волкотруб И.Т.. Основы художественного конструирования. - К.: Висш. школа, 1988. – С. 36 – 42.
- 3 Даниленко В.Я. Основы дизайна. - К, 1996. – С. 86 – 93.
- 4 Джонс Дж. Методы проектирования. - М, 1986. – С. 26 – 30.
- 5 Ермолаев А.П. Социально-культурные аспекты художественного конструирования предметной среды. – М, 1974. – С. 103 – 120.
- 6 Мигаль Станіслав. Проектування меблів. - М.: Вища школа, 1986. - Л.: Світ, 1999. – С. 24 – 28.
- 7 Розенблум Евг. Художник в дизайне. - М.: Искусство, 1974.
- 8 Розмари Александер Настольная книга садового дизайнера.-М.:БММ АО, 2006. С – 292с.
- 9 Рунге В.Ф., Сеньковский В.В. Основы теории и методологии дизайна. - М.: МЗ - Пресс, 2001.
- 10 Устин В.Б. Учебник дизайна.-М.:Астрель,2009. С – 254с.
- 11 Холмянский Л.М., Щипанов А.С. Дизайн. - М.: Просвещение, 1985.
- 12 Шимко В.Т. Основы дизайна и средовое проектирование.-М.: Архитектура-С 2007.
- 13 Шпара П.Е. Техническая эстетика и основы художественного конструирования. - К.: Высшая школа, 1989.
- 14 Шумега С.С. – Дизайн. Історія зародження та розвитку дизайну. Історія дизайну меблів та інтер'єра: Навчальний посібник. – К.: Центр навчальної літератури, 2004.
- 15 ДБНУ. Будинки і споруди. Готелі. ДБН 2.2-20: 2008
- 16 ДСТУ4527: 2006. Національний стандарт України. Послуги туристичні. Засоби роцміщення.

					<i>ДПДЗ. 20118.01.05.ПЗ</i>	Лист
						90
Зм.	Лист	№ докум.	Підпис	Дата		

- 17 ДСТУ БА.2.4-4-99 (ГОСТ 21.101-97). Основні вимоги до проектної та робочої документації. – Чинний від 1999-10-01. – К. : Державний комітет архітектури, будівництва і житлової політики України, 1999. – 57 с.
- 18 Будинки адміністративного та побутового призначення. ДБН В.2.2-28:2010.
- 19 Даниленко В. Я. Основи дизайну / В. Я. Даниленко. – К., 1996. – 320 с.
- 20 Волков Ю. Ф. Интерьер и оборудование гостиниц и ресторанов / Ю. Ф. Волков. – Ростов-н/Д : Феникс, 2004. – С. 3-349.

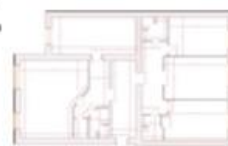
					<i>ДПДЗ. 20118.01.05.ПЗ</i>	<i>Лист</i>
<i>Зм.</i>	<i>Лист</i>	<i>№ докум.</i>	<i>Підпис</i>	<i>Дата</i>		91

ДОДАТОК А

БАНЕР

ДИЗАЙН- ПРОЄКТ ХОСТЕЛУ «FOR REST» В СТИЛІ МІНІМАЛІЗМ

В оформленні хостелу «For Rest» акцент поставлений на яскравій палітрі кольорів, включаючи зелений, жовтий і червоний. Не дивлячись на те, що в теорії таке сміливе рішення може вивести гостей із душевної рівноваги, тут царить невимушена атмосфера саме через яскраві акраплєння кольору, який відмінно контрастує з блідими стінами і сучасними меблями.



Обмірний план



План стелі



План підлоги



Електророзводка

Виконала: студентка 2 курсу, група ДЗНмз-20-1
Задойна І. В.

керівник – к.т.н., доцент
Олійник Г. С.

Рисунок А.1 – Банер

ДОДАТОК Б
ТВОРЧА РОБОТА

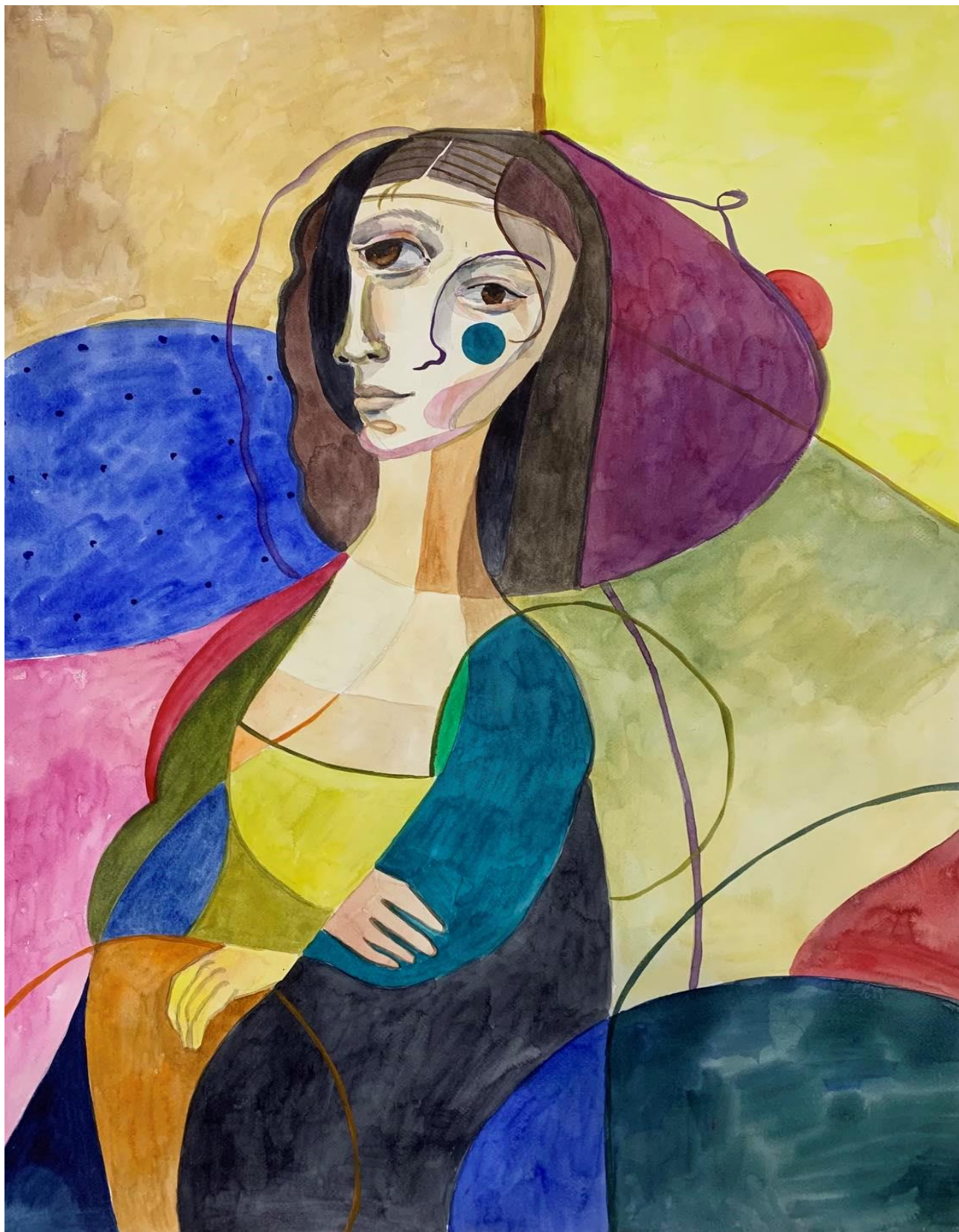


Рисунок Б.1 – Авторська картина

ДОДАТОК В
МАКЕТ МЕБЛЕВОГО ВИРОБУ



ДОДАТОК Г

**МАТЕРІАЛИ АПРОБАЦІЇ НАУКОВИХ РЕЗУЛЬТАТІВ ОТРИМАНИХ У
ДИПЛОМНОМУ ПРОЄКТІ**

УДК 747 -03

І.В. Задойна, Г.С. Олійник канд. техн. наук, доц.

Хмельницький національний університет, Україна

АР ДЕКО ЯК ПОЄДНАННЯ НЕПОЄДНУВАНОВОГО

I.V. Zadoina, G.S. Oliinyk Ph.D., Assoc. Prof.,

AR DECO AS A COMBINATION OF THE INCOMPATIBLE

Ар деко – стилістична течія в мистецтві, архітектурі і дизайні країн Західної Європи та Америки другої чверті ХХ століття, яка отримала назву від міжнародної виставки декоративного мистецтва в Парижі в 1925 році. Протягом 1925-1935 року стиль Ар деко досягнув свого розквіту, а потім зазнав занепаду. І тільки в 80-х роках ХХ ст. він відродився по новому і наразі є затребуваним в дизайні сучасного інтер'єрного простору.

Ар деко являється продовженням традиції модерну та класики. Художники і дизайнери в цьому стилі гармонійно поєднали вільне планування і пластику модерну з парадним блиском класичних стилів і цікавими самотутніми речами з індійських і східних культур. Розумна, з художнім смаком еkleктика лягла в основу стилю Ар деко. Наразі стиль Ар деко – демонстрація доброго смаку. Він зародився у Франції, звідси його легкість і витонченість. Якщо сучасний рух в Європі тяжив у 1920-х роках до масового та стандартного, то стиль Ар деко, навпаки, прагнув до задоволення індивідуальних смаків замовників і відрізнявся різноманітністю. Вільно оперуючи історичними знаками і символами, Ар деко звертається до нових будівельних матеріалів, кольору, світлових ефектів і цим відрізняється від історичних попередників. Якщо Ар деко звертається до класицизму, то трансформує Римський ордер, представляючи його спрощено й позбавляючи його нормативних атрибутів: капітелей, бази, тим часом перетворюючи об'ємні колони в плоскі пілястри, лопатки або графічно малюючи їх на площині стіни. Коли Ар деко звертається до Ар нуво, запозичуючи криволінійні форми і лінії, вони стають менш мальовничими, орнамент більш жорстким, позбавленим зображальності. Коли Ар деко вступає у творчу взаємодію з модерном, то відзначається чіткістю, геометричністю прямокутних обрисів, площинністю фасадів, використанням трубчастих поручнів огорож. Модернізованість Ар деко часто проявляється в плавності форм. Іноді форми стають близькі до машинного дизайну. Часто в інтер'єрах і на фасадах з'являються рельєфні фризи з сюжетним скульптурним зображенням узагальнено-геометризованого характеру.

Виробники меблів у стилі Ар деко використовують для виготовлення і декору предметів облаштування інтер'єру алюміній, нержавіючу сталь, слонову кістку, ебенове дерево, дороге скло, інкрустації по дереву, шкіру екзотичних тварин – зебри, крокодила, ящірок. За багатством матеріалів з ним навряд чи може змагатися який-небудь інший стиль: цінні породи дерева, кленовий масив, ясен, рожеве дерево рідкісних сортів, бронза, кристали, натуральний камінь – все це можна зустріти в одному інтер'єрі, причому всі вироби, як правило, не промислового виробництва, а зроблені за індивідуальним замовленням.

Стіни, створені з використанням стилю Ар деко, являють собою ненав'язливий фон для вишуканих меблів та скульптур, тому шпалери з малюнком практично не використовуються. Найчастіше в інтер'єрах присутні пофарбовані однотонною фарбою стіни з яскравим трафаретним бордюром з геометричних фігур – кіл, трикутників, прямокутників, зигзагів. Колір

в Ар деко в основному м'який, пастельний для стін і темний, майже чорний для меблів. Яскраві соковиті кольори – помаранчевий, зелений, червоний здебільшого присутній в орнаментах.

Стиль Ар деко непомітно практично зник після піднесення масового виробництва. Відродження зацікавленості в Ар деко в появилось в 80-х90-х рр. ХХ ст. і було пов'язане з графічним дизайном, а пізніше його почали знову використовувати в дизайні інтер'єрів.

Сучасне використання в інтер'єрі стилю Ар деко пов'язане з використаннями технічних досягнень, де традиційні матеріали поєднуються з новими: колекційні декори поєднуються з картинами або скульптурами, світильниками, гардинами, декоративною штукатуркою, бабусиною скринєю або екзотичними шпалерами. Сучасні інтер'єрні простори з використанням стилю Ар деко насичені дивовижними сувенірами, привезеними з екзотичних країн, таких як мароканський світильник чи ідол з екваторіальної Африки. Геометричні напрямки модерну, втілені в сучасному стилі Ар деко виражаються через сучасні будівельні технології і матеріали, а також через широкий вибір предметів облаштування інтер'єру.

ХХІ ст. внесло багато нового в ідеологію стилю Ар деко. Проте, як і раніше, стиль продовжує залишатись стилем багатства і розкоші. Він створений для тих, хто любить ефектність і демонстрацію. Найповніше даний стиль проявляє себе в сучасних інтер'єрах фешенебельних готелів, дорогих ресторанів і клубів, респектабельних представницьких будинків.

В сучасному інтер'єрі, виконаному з використанням Ар деко, застосовуються дорогі екзотичні матеріали: ебеневе, пальмове дерево та інші рідкісні породи деревини, слонова кістка, шкіра екзотичних тварин, позолота, перламутр і діаманти. Для обробки і прикраси інтер'єру активно застосовуються скло, мармур, бронза і такі тканини, як штучне хутро, оксамит та шовк. Присутні яскраві фарби: рожеві, фіолетові, червоні, зелені, всі відтінки золотого. Як правило, підлогове покриття для інтер'єрів в стилі Ар деко – паркет. Меблі виготовлені зі світлої деревини, часто обтягнуті шкірою. Якщо меблі мають обтічні і плавні форми, то елементи декору, навпаки, абстрактні та експресивні. Добре підходять віяла, ковані решітки, подіуми. Доречно внесення в інтер'єр екзотичних ноток – китайської, африканської, єгипетської. Елементи старовини в інтер'єрі можна поєднати з новітніми творами мистецтва.

В цілому, стиль Ар деко – це поєднання непоєднуваного: він багатогранний і непростий, в якому кожен може відкрити для себе щось цікаве, вражаюче та захоплююче.

ICRTATF 21



CERTIFICATE

of participation

This is to certify that

Задойна І.В.

participated in the

INTERNATIONAL CONFERENCE

on:

**RESOURCE-SAVING
TECHNOLOGIES OF APPAREL,
TEXTILE & FOOD INDUSTRY**

November 17-18, 2021

Khmelnytskyi, Ukraine

Head of Organizing Committee
Doctor of Engineering
Professor



A. Slavinska

