

Хмельницький національний університет
Факультет економіки і управління
Кафедра економіки, аналітики, моделювання
та інформаційних технологій в бізнесі

ДИПЛОМНА РОБОТА

магістр


«Моделювання покращення ефективності використання засобів праці
приватного підприємства (на прикладі ПП «Лібо-Пласт» (м. Хмельницький))»

Галузь знань 05 Соціальні і поведінкові науки

Спеціальність 051 Економіка

Освітня програма Економічна кібернетика

Шифр ДРЕК.23199.01.07.ПЗ

Виконав: студент II курсу група ЕКм-23-1  Д. О. Чернявський

Керівник:  О. В. Проскурович

Нормоконтролер:  О. В. Пилип'як

До захисту допускаю:

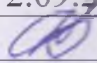
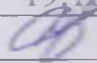
Зав. кафедри ЕАМ та ІТБ

12 12 2024 р.

 П. М. Григоруку

Хмельницький, 2024

6. Консультанти розділів проекту (роботи)

Розділ	Прізвище, ініціали та посада консультанта	Підпис, дата	
		завдання видав	завдання прийняв
II	Проскурів О.В.	2.09.2024	19.10.2024
			

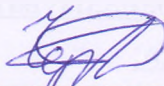
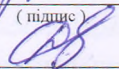
7. Дата видачі завдання: 2.09.2024

КАЛЕНДАРНИЙ ПЛАН

№ з/п	Назва етапів дипломної роботи	Строк виконання етапів роботи	Примітки
1	написання I-го розділу ДР	21.10. - 8.11.24	ВИКОНАНО
2	написання II-го розділу ДР	11.11. - 15.11.24	ВИКОНАНО
3	написання III-го розділу ДР	18.11. - 29.11.24	ВИКОНАНО
4	оформлення чорнового варіанту ДР (написання вступу, висновків, переліку посилань, додатків)	2.12. - 06.12.24	ВИКОНАНО
5	оформлення графічної частини ДР	07.12. - 08.12.24	ВИКОНАНО
6	чистове оформлення ДР	09.12. - 11.12.24	ВИКОНАНО
7	зовнішнє рецензування ДР	12.12. - 13.12.24	ВИКОНАНО
8	підготовка до захисту ДР (проведення попереднього захисту)	14.12. - 16.12.24	ВИКОНАНО
9	захист дипломної роботи	17.12. - 18.12.24	ВИКОНАНО

Студент

Керівник роботи


 (підпис)

 (підпис)

Д. О. Чернявський

О. В. Проскурів

РЕФЕРАТ

Тема дипломної роботи: Моделювання покращення ефективності використання засобів праці приватного підприємства (на прикладі ПП «Лібо-Пласт» (м. Хмельницький))

Прізвище та ініціали автора: Чернявський Д. О.

Керівник роботи: Проскурович О. В.

Дипломна робота магістра викладена на 91 сторінці. Вона містить 32 таблиці, 34 рисунки, перелік джерел посилань з 38 найменувань та 3 додатки.

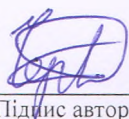
КЛЮЧОВІ СЛОВА: ЗАСОБИ ПРАЦІ, ОСНОВНІ ФОНДИ, ЕФЕКТИВНІСТЬ ВИКОРИСТАННЯ ЗАСОБІВ ПРАЦІ, ПРИВАТНЕ ПІДПРИЄМСТВО, ФОНДОВІДДАЧА, МОДЕЛЮВАННЯ, ПРОГНОЗУВАННЯ, ЛІНІЙНА РЕГРЕСІЯ, ТРЕНДОВА ЗАЛЕЖНІСТЬ.

Об'єктом дослідження виступають показники ефективності використання засобів праці приватного підприємства. Предметом дослідження є економіко-математичні моделі моделювання та прогнозування показників ефективності використання засобів праці ПП «Лібо-Пласт».

Метою дипломного проєктування є дослідження та пошук шляхів зростання, моделювання та прогнозування показників ефективності використання засобів праці приватного підприємства засобами економетричного моделювання.

За результатами дипломної роботи проведено теоретичне дослідження, проаналізовано та здійснено моделювання та прогнозування фондівіддачі приватного підприємства.

Одержані в процесі дипломної роботи результати можна використовувати для: оцінки та підвищення показників ефективності використання засобів праці. Побудовані у роботі моделі зростання рівня фондівіддачі можуть бути адаптовані до умов функціонування будь-якого приватного підприємства.



Підпис автора

Дата подання роботи до захисту 17.12.2024

ЗМІСТ

	С.
Вступ.....	6
1 Теоретичні засади дослідження показників ефективності використання засобів праці	8
1.1 Загальні підходи до оцінювання ефективності використання засобів праці	8
1.2 Шляхи управління засобами праці приватного підприємства ...	14
2 Діагностика господарської діяльності ПП «Лібо-Пласт»	17
2.1 Оцінка результатів господарської діяльності приватного підприємства	17
2.2 Аналіз результатів виробничо-збутової діяльності приватного підприємства.....	36
2.3 Аналіз ефективності використання засобів праці приватного підприємства	46
3 Моделювання покращення ефективності використання засобів праці	
П	61
Кореляційно-регресійний аналіз фондівддачі приватного підприємства.....	61
Прогнозування рівня фондівддачі приватного підприємства ...	70
Висновки.....	81
Перелік джерел посилання.....	84
Додаток А Баланс ПП «Лібо-Пласт» з 2018 р. по 2023 р.	89
Додаток Б Звіт про фінансові результати ПП «Лібо-Пласт» з 2018 р. по 2023 р.	90
Додаток В Кількість трансакцій ПП «Лібо-Пласт» з 2018 р. по 2023 р. ...	91

ВСТУП

Динамізм національної економіки спонукає до покращення ефективності діяльності суб'єкта підприємництва. Безперечно, на загальну результативність роботи господарюючого суб'єкта впливає і ефективність використання засобів праці. Сучасні умови вимагають максимальної віддачі основних фондів у процесі господарювання. Це потребує забезпеченості засобами праці в необхідній кількості та певними видами, їх оптимального використання, відтворення та кращого використання.

Дослідження щодо ефективності використання основних фондів в своїх роботах висвітлювали такі вчені як Богданова Л.А., Виногоров Г.Г., Геращенко І.О., Ермолович Е.Е., Савицька Г.В., Снитко К.Ф., Сушкевич В.В., Русак Н.А. та багато інших [1 – 38]. Однак, не зважаючи на вагомість публікацій цих дослідників, не всі проблеми в цій області вирішені остаточно. Зокрема, потребують більш поглибленого дослідження питання оцінки, моделювання та подальшого прогнозування результативності використання засобів праці на малих підприємствах. Саме вони зумовлюють актуальність проведення подальших досліджень. Тому в подальшому слід, провести узагальнення теоретичних аспектів покращення ефективності використання основних виробничих фондів і здійснити моделювання цих процесів на малому підприємстві.

Мета дипломної роботи магістра передбачає дослідження теоретичних засад та шляхів поліпшення ефективності використання засобів праці, всебічний аналіз діяльності приватного підприємства, моделювання та подальше прогнозування ефективності використання засобів праці засобами економетричного моделювання.

Об'єктом дослідження виступає процес оцінки рівня ефективності використання засобів праці приватного підприємства.

Предметом дослідження є економіко-математичні моделі підвищення ефективності використання засобів праці ПП «Лібо-Пласт».

Мета, об'єкт і предмет дослідження визначили провідні напрямки дослідження і тим самим зумовили відповідну структуру кваліфікаційної (дипломної) роботи магістра.

В якості вихідних даних використовувалась інформація оперативної, фінансової та статистичної звітності ПП «Лібо-Пласт» з 2018 р. по 2023 р.

Для досягнення обраної мети, у дипломній роботі, варто вирішити такі завдання:

- 1) дослідження економічного змісту категорії «ефективність використання основних фондів»;
- 2) обрання основних шляхів покращення ефективності використання засобів праці;
- 3) комплексний аналіз діяльності ПП «Лібо-Пласт» за період з 2018 р. по 2023 р.;
- 4) оцінка розвитку та техніко-економічних показників господарської діяльності ПП «Лібо-Пласт»;
- 5) аналіз обсягів доходу, валового та чистого прибутку приватного підприємства;
- 6) аналіз ефективності використання засобів праці ПП «Лібо-Пласт»;
- 7) економетричне моделювання та прогнозування фондівддачі ПП «Лібо-Пласт» засобами кореляційно-регресійного аналізу;
- 8) узагальнення отриманих результатів і формулювання висновків за результатами проведеного дослідження господарсько-фінансових показників.

Усі ці напрямки в комплексі дозволять розробити систему заходів щодо кращої ефективності використання засобів праці та забезпечать покращення результативності господарської діяльності приватного підприємства.

1 ТЕОРЕТИЧНІ ЗАСАДИ ДОСЛІДЖЕННЯ ПОКАЗНИКІВ ЕФЕКТИВНОСТІ ВИКОРИСТАННЯ ЗАСОБІВ ПРАЦІ

1.1 Загальні підходи до оцінювання ефективності використання засобів праці

На результативність господарської діяльності приватного підприємства безпосередньо впливає ефективність використання ресурсів, якими воно володіє. Головними матеріальними активами діяльності будь-якого суб'єкта підприємництва є засоби праці і предмети праці. Вони застосовуються у технологічному процесі через такі економічні категорії як основні і оборотні фонди. Стан, рівень забезпеченості та ефективності їх використання визначальною мірою впливають на загальний результат діяльності суб'єкта господарювання.

Аналіз економічної літератури показує не однозначність у трактуванні категорії «засоби праці». В літературі зустрічаються такі категорії як основні фонди, основні засоби, засоби праці, матеріально-речові цінності, матеріальні активи, частина майна підприємства, непоточні активи. Незважаючи на зазначену різноплановість у їх трактуванні відносно даних бухгалтерського обліку або податкового законодавства, майже кожен автор погоджується з тим, що вони використовуються протягом тривалого періоду і переносять свою вартість на виготовлений продукт по частинам.

Також науковці зазначають, що ефективність використання основних фондів можна оцінити на основі узагальнюючих та конкретних показників.

Зокрема, ефективність використання засобів праці забезпечує виконання виробничої програми приватного підприємства та можливість отримання ним прибутку. Ефективне їх використання сприяє нарощуванню виробничої потужності за певними видами продукції, покращенню віддачі діючого виробничого потенціалу і більш повному задоволенню потреб у певних видах продукції тощо.

Об'єктом нашої роботи є ефективність використання засобів праці, тому подальше дослідження буде спрямоване на визначення сутності, основних показників, методики діагностування ефективності використання засобів праці приватного підприємства.

Аналіз економічної літератури вказує на різноманітні підходи до аналізу ефективності використання засобів праці. Опрацювавши твердження окремих авторів, щодо трактування ефективності використання засобів праці узагальнимо їх у таблиці 1.1.

Таблиця 1.1 – Основні підходи до трактування економічної категорії «ефективність використання засобів праці»

Автор, джерело	Зміст категорії
Волков О. І. [11]	відзначає, що аналіз використання засобів праці слід проводити щодо аналізу: складу, структури, технічного стану та техніко-економічних показників їх використання
Городня Т. [13]	виділяє чотири групи показників засобів праці щодо їх: стану та руху; забезпеченості; технічного оснащення підприємства; ефективності використання
Покропивний С. Ф. [30] Круш П. В. та Подвігіна В. І. [21]	вважають, що головною ознакою ефективного використання засобів праці будь-якого підприємства є нарощування обсягів виробництва його продукції. Забезпечення високих темпів зростання виробництва та підвищення його ефективності можливе за умови інтенсивного відтворення й раціонального використання. Ефективність використання засобів праці визначають щодо їх відтворення та використання
Мацибора В. І. та Збарський В. К. [24]	виділяють три групи показників діагностування засобів праці щодо їх: відтворення, тобто їх технічного стану; оснащеності ними підприємства; ефективності використання.
Федорова В. А. та Соловйова О. А. [37]	наголошують на тому, що ефективність використання засобів праці можна охарактеризувати системою показників, яка складається з двох підсистем: показників ефективності їх відтворення та показників використання засобів праці.

Узагальнивши думки провідних вчених вважатимемо, що оптимізація використання засобів праці визначальною мірою обумовлена обґрунтованою системою показників оцінювання рівня ефективності їх використання. Висвітлені в економічній літературі підходи до аналізу ефективності використання засобів праці досить різноманітні, але в переважній більшості ґрунтуються на оціночних показниках (рисунок 1.1) [12].



Рисунок 1.1 – Сукупність показників ефективності використання засобів праці

Підсистема показників, що характеризує технічний стан засобів праці містить показники, щодо забезпеченості основними фондами та їх технічного рівня і оновлення: відносні показники зношуваності та придатності, абсолютні показники надходження і вибуття основних фондів, коефіцієнти оновлення, вибуття, приросту основних засобів, частка реальної вартості основних фондів у майні підприємства.

Підсистема узагальнюючих показників використання засобів праці дозволяє оцінити ступінь використання всієї їх сукупності та характеризує кінцевий результат їх використання і включає такі показники: фондоддача, фондомісткість, фондоозброєність, рентабельність основних фондів [17].

Підсистема часткових показників застосовується для аналізу певних видів основних фондів, які характеризують використання устаткування, обладнання та виробничих площ: середній випуск продукції на одиницю обладнання за зміну, випуск продукції на один квадратний метр виробничої площі тощо.

Узагальнимо систему показників, які характеризують ефективність використання засобів праці у таблиці 1.2 [6].

Таблиця 1.2 – Показники ефективності використання засобів праці

Назва показника	Формула	Складові	Характеристика
1	2	3	4
Підсистема узагальнюючих показників, що характеризують ефективність використання засобів праці			
Фондоддача	$\text{ФВ} = \frac{\text{ВП}}{\text{ОФсер}}$	ФВ – фондоддача, грн; ВП – обсяг товарної продукції, тис. грн; ОФсер – середньорічна вартість основних фондів, тис. грн	характеризує обсяг виробленої підприємством продукції на одиницю основних фондів

Продовження таблиці 1.2

1	2	3	4
Фондомісткість	$\Phi\text{М} = \frac{1}{\Phi\text{В}} = \frac{\text{ОФсер}}{\text{ВП}}$	ФМ – фондомісткість, грн	показує, на яку суму потрібно придбати основні фонди підприємству для випуску необхідних обсягів продукції (послуг)
Фондоозброєність	$\Phi\text{П} = \frac{\text{АЧ} \cdot \text{ОФсер}}{\text{Ч}}$	ФП – фондоозброєність, грн; АЧ_ОФсер - вартість активної частки основних фондів, тис. грн; Ч - чисельність персоналу, осіб.	характеризує ефективність використання основних фондів персоналом в максимально завантажену робочу зміну підприємства
Рентабельність використання основних фондів	$P = \frac{\text{П}}{\text{ОФсер}}$	де Р – рентабельність, грн; П – чистий прибуток, тис. грн; ОФсер - середньорічна вартість основних фондів, тис. грн	визначає прибутковість використання основних засобів
Механоозброєність виробництва	$\text{МВ} = \frac{\text{ФМ}}{\text{ВП}}$	МВ – механоозброєність виробництва, грн; ФМ – фондомісткість, грн; ВП – обсяг товарної продукції, тис. грн	показує зміну частки фондів механізації і становить частку вартості машин та устаткування у одиниці обсягу товарної або реалізації продукції (послуг)
Підсистема показників оцінки технічного стану (відтворення) дає змогу оцінити засобів праці та визначити інтенсивність їх оновлення			наявний технічний стан
Коефіцієнт вибуття	$K_{\text{В}} = \frac{\text{ОФ}_{\text{В}}}{\text{ОФ}_{\text{З}}}$	$K_{\text{В}}$ – коефіцієнт вибуття; $\text{ОФ}_{\text{В}}$ – основні фонди, які вибули з кругообігу; $\text{ОФ}_{\text{З}}$ – загальна сума основних фондів	відображає величину о фондів, яка вибула з кругообігу коштів підприємства до загальної кількості основних фондів
Коефіцієнт оновлення	$K_{\text{О}} = \frac{\text{ОФ}_{\text{О}}}{\text{ОФ}_{\text{З}}}$	$K_{\text{О}}$ – коефіцієнт оновлення; $\text{ОФ}_{\text{О}}$ – сума оновлених основних фондів; $\text{ОФ}_{\text{З}}$ – загальна сума основних фондів	показує величину основних фондів, яка добавились до кругообігу коштів підприємства щодо загальної кількості основних фондів
Коефіцієнт зносу	$K_{\text{З}} = \frac{Z_{\text{оф}}}{\text{Фк}}$	$K_{\text{З}}$ – коефіцієнт зносу; $Z_{\text{оф}}$ – сума зносу основних фондів; Фк – залишкова вартість основних фондів	характеризує частку вартості основних фондів, що її списано на витрати виробництва в попередніх періодах
Коефіцієнт придатності	$K_{\text{П}} = 1 - K_{\text{З}}$ $K_{\text{П}} = 100\% - K_{\text{З}}$	$K_{\text{П}}$ – коефіцієнт придатності; $K_{\text{З}}$ – коефіцієнт зносу основних фондів	показує, яка частина основних фондів придатна для експлуатації в процесі господарської діяльності
Підсистема часткових показників стосується аналізу їх використання в цілому за підрозділами, за конкретними об'єктами основних фондів та окремими видами устаткування			окремими структурними
Коефіцієнт змінності роботи устаткування	$K_{\text{ЗМ}} = \frac{K_{\text{МЗ}}}{K_{\text{У}}}$	$K_{\text{З}}$ – коефіцієнт змінності устаткування; $K_{\text{МЗ}}$ – кількість машинозмін; $K_{\text{У}}$ – кількість устаткування	відношення загальної кількості відпрацьованих машинозмін за добу до кількості одиниць встановленого устаткування
Напруженість використання устаткування (виробничих площ)	$N_{\text{У}} = \frac{\text{ВП}}{K_{\text{У}}}$	$N_{\text{У}}$ – напруженість устаткування; ВП – випуск продукції; $K_{\text{У}}$ – кількість устаткування	випуск продукції в розрахунку на одиницю устаткування (загальної або виробничої площі).

Закінчення таблиці 1.2

1	2	3	4
Коефіцієнт інтенсивного навантаження устаткування	$K_{інт} = \frac{ВП}{Тп}$	Кз – коефіцієнт інтенсивного навантаження устаткування; Тп – технічна продуктивність устаткування	відношення кількості виготовлених виробів за одиницю часу до технічної (паспортної) продуктивності відповідного устаткування
Коефіцієнт інтенсивного завантаження устаткування	$K_{ін} = \frac{Qн}{Qф}$	К _{ін} - коефіцієнт інтенсивного завантаження; Q _ф - фактичний випуск продукції устаткування за одиницю часу у натуральному виразі; Q _н - технічно обґрунтований випуск продукції за одиницю часу (за паспортними даними устаткування).	визначається відношенням фактичної продуктивності устаткування, що використовується на підприємстві, до його нормативної продуктивності, тобто технічно обґрунтованої, прогресивної
	$K_{ін} = \frac{tн}{tф}$	t _ф - фактично витрачений час на виготовлення одиниці продукції; t _н - технічно обґрунтована норма часу на одиницю продукції	

Узагальнення поглядів вітчизняних та закордонних вчених [1-38] на ефективність використання засобів праці з позиції відтворювальних процесів звернемо увагу на найбільш суттєвіші: чистий дохід від реалізації продукції, валовий та чистий прибуток, амортизацію, середньорічну вартість основних фондів, коефіцієнт продуктивності обладнання та термін корисного його використання. Однак, слід звернути увагу на те, що перших три фактори носять результативний характер і здебільшого ефективно використання основних фондів сприяє їх зростанню, а не навпаки. Хоча, при визначенні рентабельності основних фондів їх варто застосовувати. Проте, тоді зв'язок між ними є функціональним і в межах економіко-математичного моделювання не застосовується. Також, не доречно обирати для моделювання ефективності показники якісного відтворення основних фондів. Коефіцієнт продуктивності обладнання та термін корисного використання в моделюванні загального розміру основних фондів застосовувати некоректно через відмінності цих показників щодо діючих видів та груп основних фондів.

На думку Наталії Шури [37] для моделювання ефективності використання засобів праці корисними є такі фактори відтворення: розмір щорічних капітальних інвестицій, коефіцієнт амортизації, величина переоцінки основних фондів. При цьому автор [37] аргументує, що величина щорічних капітальних інвестицій є основою для розрахунку коефіцієнта інвестування, який відображає питому вагу цих інвестицій у залишковій вартості основних фондів і є одним з показників ефективності відтворення основних фондів. Динаміка його зміни дозволить встановити загальну тенденцію інвестиційної політики на підприємстві та ступінь оновлення та підтримки на належному технічному рівні основних засобів. Рівень амортизації (коефіцієнт зносу) також сприяє відтворенню основних фондів. Він вказує на розмір накопиченої амортизації на відтворення основних фондів як джерела фінансових ресурсів суб'єкта підприємництва для майбутніх капіталовкладень. У модель відтворення основних фондів слід включати і коефіцієнт їх переоцінки, оскільки він уточнює відтворювальні процеси на підприємстві. Доречно включати до моделі ефективності використання основних фондів і частку повністю амортизованих основних фондів у їх первісній вартості. Цей коефіцієнт дозволяє оцінити рівень використання підприємством застарілих основних фондів поза термінами корисного використання.

За мінливості ринкового середовища вагомий вплив на ефективність використання основних фондів здійснює моральне відтворення основних фондів. Тому, відповідний фактор корисно включати у майбутню модель. Однак, через практичну відсутність такої інформації у фінансовій, статистичній та оперативній звітності включення цього фактору у моделі не представляється можливим. маємо виключити такі фактори з подальшого дослідження.

Отже, аналіз системи факторів, що чинять безпосередній вплив на ефективність використання основних фондів з позиції результативності їх відтворення, дозволив сформулювати наступні: первісна і залишкова вартість основних фондів, розмір нарахованою амортизації (за балансом), питома вага активної частини основних фондів, величина введених та виведених основних

фондів, вартість майна, відносні показники, що побічно характеризують ступінь використання основних фондів.

Таким чином, визначивши сутність і показники, які характеризують ефективність використання засобів праці та фактори, що впливають на їх зміну перейдемо до дослідження основних напрямків покращення ефективності використання засобів праці приватного підприємства, якому буде присвячений наступний параграф 1.2.

1.2 Шляхи управління засобами праці приватного підприємства

Засоби праці, за умов їх повного використання, дозволяють інтенсифікувати виробничий процес, поліпшити ефективність та знизити витрати на виробництво продукції (робіт чи послуг). Тому, управління ефективним використанням засобів праці не втрачають своєї актуальності та знаходяться в центрі уваги як при здійсненні оперативного, так і стратегічного управління суб'єктом підприємництва.

Ефективне управління засобами праці дозволить підвищити прибутковість приватного підприємства, забезпечити їх максимальну віддачу, створити передумови розвитку виробничого потенціалу та визначити напрями покращення рівня конкурентоспроможності продукції та підприємства.

Для покращення результативності використання засобів праці на приватному підприємстві повинні бути розроблені конкретні шляхи, які будуть спрямовані на поліпшення використання основних фондів. Їх практичне застосування дозволить використовувати наявні виробничі резерви та можливості задля покращення ефективності використання засобів праці [12].

Традиційно, до основних напрямків зростання ефективності використання засобів праці відносять інтенсивні та екстенсивні [24] (рисунок 1.2).



Рисунок 1.2 – Основні напрямки покращення ефективності використання засобів праці [27]

Отже, для підвищення ефективності використання засобів праці приватного підприємства варто здійснити наступні заходи задля:

- 1) збільшення розміру інвестицій слід розробити і в подальшому впровадити систему заходів щодо оновлення основних фондів;
- 2) зростання частки амортизаційних відрахувань у складі собівартості товарної продукції змінити амортизаційну політику на приватному підприємстві;
- 3) покращення результативності роботи приватного підприємства за рахунок підвищення рівня фондоддачі, фондоозброєності та продуктивності праці слід здійснювати інтенсивне використання засобів праці.

Економічно результативне використання основних фондів відбувається з урахуванням їх модернізації, зростанню часу роботи обладнання, покращення складу та структури засобів праці. Тому, щоб раціонально використовувати основні фонди слід моніторити їх технічний стан; залучати фахівців до проведення складних ремонтів; діагностувати основні тенденції щодо зміни обсягів товарної продукції; впроваджувати маркетингову стратегію зростання

виробництва та реалізації продукції; підвищувати рівень спеціалізації виробництва; усувати прості та модернізувати діюче устаткування; удосконалити склад, структуру й технічний стан використання основних фондів; вдосконалити планування, управління й організацію праці та виробничого процесу на приватному підприємстві; знижувати фондомісткість; підвищувати фондовіддачу та продуктивність праці на суб'єкті підприємництва.

Зважаючи на загальну систему заходів, варто розробити конкретні шляхи покращення ефективності використання засобів праці на окремо взятому приватному підприємстві. Це можливо зробити за результатами діагностування його діяльності та кореляційно-регресійного аналізу показників ефективності використання засобів праці. Саме цьому і будуть присвячено наступні розділи дипломної роботи.

2 ДІАГНОСТИКА ГОСПОДАРСЬКОЇ ДІЯЛЬНОСТІ ПП «ЛІБО-ПЛАСТ»

2.1 Оцінка результатів господарської діяльності приватного підприємства

Приватне підприємство «Лібо-Пласт» (скорочена назва – ПП «Лібо-Пласт») засноване 04.04.2006 р. Воно є юридичною особою. Розмір статутного капіталу ПП «Лібо-Пласт» складає 30 млн грн. Уповноваженими особами юридичної особи приватного підприємства «Лібо – Пласт» є Лісоводський В. Д. та Бойчунь В. Д. Організаційно-правова форма юридичної особи ПП «Лібо-Пласт» - приватне підприємство. Основним видом його діяльності (за КВЕД–22.29) є виробництво інших виробів із пластмас [13 - 15].

До допоміжних видів робіт і послуг належать [13-15]:

- 1) 22.22 – виробництво тари з пластмас;
- 2) 46.90 – неспеціалізована оптова торгівля;
- 3) 47.19 – інші види роздрібною торгівлі в неспеціалізованих магазинах.

ПП «Лібо-Пласт» знаходиться за адресою: Україна, Хмельницький р-н, Хмельницька обл., місто Хмельницький, вулиця Болохівська, будинок, 1/3А [33].

Останній тендер в якому приймало участь ПП «Лібо-Пласт» відбувся з КП «Хмельницький міський центр первинної медико-санітарної допомоги №2» Хмельницької міської ради на суму 9600 грн [14].

Загалом, приватне підприємство «Лібо-Пласт» займається виробництвом та реалізацією поліпропіленових виробів для харчової та нехарчової продукції високого рівня якості.

З часу свого створення у 2006 р. компанія «Лібо-Пласт» активно розвивається. Зокрема, розширює виробництво, здійснює діяльність у сфері оптового та роздрібного продажу пластикового пакування. ПП «Лібо-Пласт» використовує сучасне обладнання, вдосконалює технології, розширює асортимент пластмасових виробів.

Вимоги до міцності та функціональності пластикової тари постійно підвищуються. ПП «Лібо-Пласт» пропонує своїм клієнтам лише якісну продукцію із безпечних матеріалів [33].

В сучасних умовах ПП «Лібо-Пласт» має усі можливості для ефективного зростання та розвитку [33]: сучасні виробничі потужності; новий парк устаткування; власний штат дизайнерів та технологів; дилерська мережа по всій Україні для розвитку надійної системи співробітництва.

ПП «Лібо-Пласт» пропонує своїм клієнтам найкращі товари за конкурентними цінами. Вироби із пластмас для пакування продукції забезпечують безпечне транспортування, надійне зберігання та зручність ідентифікації. Вони витісняють упаковку зі скла та картону та широко використовуються у всіх сферах діяльності.

В асортименті компанії «Лібо-Пласт» такі види продукції [13 – 15, 33]: поліпропіленові відра різної ємності, герметичні судки, банки, контейнери для зберігання. Також є можливість виготовлення відер різної ємності з кришками під запайку. Клієнти фірми «Лібо-Пласт» мають можливість замовити його продукцію оптом та в роздріб через співпрацю з менеджерами. Вони нададуть відповідь на всі питання, порекомендують оптимальний вид пластикової тари в залежності від напрямку діяльності.

Стратегія подальшого розвитку ПП «Лібо-Пласт» передбачає виробництво та реалізацію різноманітних виробів із пластмас.

Наростаючі темпи зміни економічного стану діяльності передбачають проведення аналізу основних техніко-економічних показників приватного підприємства. Інформаційною базою для його проведення є фінансова звітність ПП «Лібо-Пласт» з 2018 р. по 2023 р. Динаміка цих показників узагальнена у таблицях з 2.1 по 2.2.

Таблиця 2.1 – Динаміка основних техніко-економічних показників діяльності з 2018 р. по 2023 р.

№ ч/ч	Показник	Один. вим.	Рік					Темпи росту за роками,%						
			2018	2019	2020	2021	2022	2023	2019/2018	2020/2019	2021/2020	2022/2021	2023/2022	2023/2018
1	Обсяг випуску продукції	тис. грн	37 503	42 400	50 070	56 765	88 657	128 457	113,06	118,09	113,37	156,18	144,89	342,52
2	Операційні витрати		33 924	38 810	50 350	54 288	82 842	115 527	114,40	129,74	107,82	152,60	139,46	340,55
3	Обсяг реалізації продукції		38 474	43 214	50 265	56 894	88 783	128 929	112,32	116,31	113,19	156,05	145,22	335,11
4	Собівартість реалізованої продукції		33 617	38 222	43 298	52 287	82 223	115 487	113,70	113,28	120,76	157,25	140,46	343,54
5	Валовий: прибуток (+), збиток (-)		4857	4992	6967	4607	6560	13443	102,78	139,56	66,13	142,38	204,94	276,78
6	Рентабельність діяльності	%	12,62	11,55	13,86	8,10	7,39	10,43	91,51	119,98	58,42	91,24	141,12	82,59
7	Витрати на гривню товарної продукції	грн	0,90	0,92	1,01	0,96	0,93	0,90	101,19	109,86	95,10	97,70	96,25	99,42
8	Витрати на гривню реалізованої продукції		0,87	0,88	0,86	0,92	0,93	0,90	101,23	97,39	106,69	100,77	96,72	102,51
9	Вартість основних фондів: – активної частини ОФ	тис. грн	7768	12459	16435	39947	39172	55518	160,39	131,91	243,06	98,06	141,73	714,71
10	Фондовіддача	грн	4,83	3,40	3,05	1,42	2,26	2,31	70,49	89,52	46,64	159,27	102,23	47,92
11	Машиновіддача		7,43	5,00	4,42	1,89	2,83	2,72	67,38	88,23	42,91	149,32	96,22	36,65
12	Чисельність працівників – робітників	осіб	45	41	43	45	48	63	91,11	104,88	104,65	106,67	131,25	140,00
13	Середньорічний виробіток одного працівника	тис. грн / особу	833,40	1034,15	1164,42	1261,44	1847,02	2039,00	124,09	112,60	108,33	146,42	110,39	244,66
	Середньорічний виробіток одного робітника		872,16	1 060,00	1 251,75	1 320,12	1 970,16	2 140,95	121,54	118,09	105,46	149,24	108,67	245,48
14	Середньомісячний виробіток одного працівника		69,45	86,18	97,03	105,12	153,92	169,92	124,09	112,60	108,33	146,42	110,39	244,66
	Середньомісячний виробіток одного робітника		72,68	88,33	104,31	110,01	164,18	178,41	121,54	118,09	105,46	149,24	108,67	245,48
15	Фонд оплати праці працівників	тис. грн	8338	10053	11133	12944	13532	17257	120,57	110,74	116,27	104,54	127,53	206,97
	робітників		8282	9986	11044	12847	13432	16937	120,57	110,59	116,33	104,55	126,09	204,50
16	Середньомісячна зарплата одного працівника	грн	15441	20433	21576	23970	23493	22827	132,33	105,59	111,10	98,01	97,16	147,83
	Середньомісячна зарплата одного робітника		16050	20804	23008	24897	24874	23524	129,62	110,59	108,21	99,91	94,57	146,56
17	Сума матеріальних витрат	тис. грн	25354	28456	38794	40679	67589	91234	112,23	136,33	104,86	166,15	134,98	359,84
18	Матеріаловіддача	грн	1,48	1,49	1,29	1,40	1,31	1,41	100,73	86,62	108,12	94,00	107,34	95,19
19	Чистий: прибуток (+), збиток (-)	тис. грн	2650,2	2775,8	2730,4	1471,1	2874,3	7394,4	104,74	98,36	53,88	195,38	257,26	279,01
20	Рентабельність підприємства	%	7,88	7,26	6,31	2,81	3,50	6,40	92,12	86,83	44,62	124,25	183,16	81,22

Таблиця 2.2 – Абсолютне та відносне відхилення за основними показниками діяльності з 2018 р. по 2022 р.

№ ч/ч	Показник	Абсолютне відхилення за роками						Відносне відхилення за роками, %					
		2019-2018	2020-2019	2021-2020	2022-2021	2023-2022	2023-2018	2019/2018	2020/2019	2021/2020	2022/2021	2023/2022	2023/2018
1	Обсяг випуску продукції, тис. грн	4897	7670	6695	31892	39800	90954	13,06	18,09	13,37	56,18	44,89	242,52
2	Операційні витрати, тис. грн	4886	11540	3938	28554	32685	81603	14,40	29,74	7,82	52,60	39,46	240,55
3	Обсяг реалізації продукції, тис. грн	4740	7050	6629	31889	40147	90455	12,32	16,31	13,19	56,05	45,22	235,11
4	Собівартість реалізованої продукції, тис. грн	4605	5076	8989	29936	33264	81870	13,70	13,28	20,76	57,25	40,46	243,54
5	Валовий прибуток, тис. грн	135	1975	-2360	1953	6883	8586	2,78	39,56	-33,87	42,38	104,94	176,78
6	Рентабельність діяльності, %	-1,07	2,31	-5,76	-0,71	3,04	-2,20	-8,49	19,98	-41,58	-8,76	41,12	-17,41
7	Витрати на гривню товарної продукції, грн	0,01	0,09	-0,05	-0,02	-0,04	-0,01	1,19	9,86	-4,90	-2,30	-3,75	-0,58
8	Витрати на гривню реалізованої продукції, грн	0,01	-0,02	0,06	0,01	-0,03	0,02	1,23	-2,61	6,69	0,77	-3,28	2,51
9	Вартість основних фондів, тис. грн.:	4691	3976	23512	-774	16 346	47750	60,39	31,91	143,06	-1,94	41,73	614,71
	– активної частини ОФ, тис. грн	3423	2868	18620	1378	15853	42141	67,79	33,85	164,20	4,60	50,59	834,62
10	Фондовіддача, грн	-1,42	-0,36	-1,63	0,84	0,05	-2,51	-29,51	-10,48	-53,36	59,27	2,23	-52,08
11	Машиновіддача, грн	-2,42	-0,59	-2,52	0,93	-0,11	-4,71	-32,62	-11,77	-57,09	49,32	-3,78	-63,35
12	Чисельність працівників, осіб	- 4,00	2,00	2,00	3,00	15,00	18,00	-8,89	4,88	4,65	6,67	31,25	40,00
	– робітників, осіб	-3,00	-	3,00	2,00	15,00	17,00	- 6,98	-	7,50	4,65	33,33	39,53
13	Середньорічний виробіток працівника, тис. грн / особу	200,75	130,27	97,03	585,58	191,98	1205,60	24,09	12,60	8,33	46,42	10,39	144,66
	Середньорічний виробіток робітника, тис. грн / особу	187,84	191,75	68,37	650,04	170,79	1268,79	21,54	18,09	5,46	49,24	8,67	145,48
14	Середньомісячний виробіток працівника, тис. грн / особу	16,73	10,86	8,09	48,80	16,00	100,47	24,09	12,60	8,33	46,42	10,39	144,66
	Середньомісячний виробіток робітника, тис. грн / особу	15,65	15,98	5,70	54,17	14,23	105,73	21,54	18,09	5,46	49,24	8,67	145,48
15	Фонд оплати праці працівників, тис. грн	1715	1080	1811	588	3725	8919	20,57	10,74	16,27	4,54	27,53	106,97
	робітників, тис. грн	1704	1058	1803	585	3505	8655	20,57	10,59	16,33	4,55	26,09	104,50
16	Середньомісячна зарплата працівника, грн	4992	1143	2395	-477,31	-666,34	7385,98	32,33	5,59	11,10	-1,99	-2,84	47,83
	Середньомісячна зарплата робітника, грн	4754	2204	1889	-23,21	-1350,46	7473,22	29,62	10,59	8,21	-0,09	-5,43	46,56
17	Сума матеріальних витрат, тис. грн	3102	10338	1885	26910	23645	65880	12,23	36,33	4,86	66,15	34,98	259,84
18	Матеріаловіддача, грн	0,01	-0,20	0,10	-0,08	0,10	-0,07	0,73	-13,38	8,12	-6,00	7,34	-4,81
19	Чистий: прибуток (+), збиток (-), тис. грн	125,60	-45,40	-1259	1403	4520	4744	4,74	-1,64	-46,12	95,38	157,26	179,01
20	Рентабельність підприємства, %	-0,62	-0,96	-3,49	0,68	2,91	-1,48	-7,88	-13,17	-55,38	24,25	83,16	-18,78

За даними таблиці 2.1, на ПП «Лібо-Пласт», з 2018 р. по 2023 р., відбувається скорочення витрат на гривню товарної продукції та рентабельності виробничо-збутової діяльності, фондо-, машино- та матеріаловіддачі, рентабельності підприємства. Це вказує на погіршення ефективності використання засобів виробництва на ПП «Лібо-Пласт». За усіма іншими показниками, протягом досліджуваного періоду, спостерігаємо зростання. Однак, впродовж аналізованого періоду на приватному підприємстві відбувається коливання усіх техніко-економічних показників.

Позитивною тенденцією є постійне нарощування обсягів товарної та реалізованої продукції, з 2018 р. по 2023 р. Зрозуміло, що це частково пов'язано з впливом інфляційних процесів. Однак, валовий обсяг виробництва та реалізації теж зростає, що вказує на зростаючий попит на продукцію ПП «Лібо-Пласт». Одночасно зростають і витрати приватного підприємства, як за операційними так і за загальними витратами. Це в свою чергу впливає на коливання розміру валового прибутку та рентабельності діяльності ПП «Лібо-Пласт». поступово скорочується обсяг наданих послуг та їх собівартість. Валовий прибуток зменшився лише у 2021 р. на 2360 тис. грн або на 33,87 %. Впродовж інших років його розмір зростає. Проблемним у діяльності приватного підприємства скорочення рівня рентабельності діяльності майже протягом усього досліджуваного періоду: на 42 % у 2021 р. та на 9 % у 2019 р. та 2022 р. Зростання відбулося лише у 2020 р. на 20 % та у 2023 р. на 41 %. Це вказує на покращення результативності виробничо-збутової діяльності приватного підприємства «Лібо-Пласт».

Незначне коливання спостерігається щодо розміру витрат на одну гривню товарної та реалізованої продукції. У звітному році щодо попереднього їх розмір зменшився на 0,04 грн та 0,03 грн відповідно. Це засвідчує ефективну політику щодо оптимізації витрат на ПП «Лібо-Пласт».

Негативним моментом у соціальному розвитку ПП «Лібо-Пласт» є зменшення, протягом двох останніх років, розміру заробітної плати як для

одного працівника так і для одного робітника: на 1,99 % та 2,84 % і на 0,1 % та 5,43 % відповідно.

За інформацією таблиць 2.1 та 2.2, на ПП «Лібо-Пласт», спостерігається поступове зростання кількісних результатів виробничо-господарської діяльності щодо обсягів товарної та реалізованої продукції (рисунок 2.1).

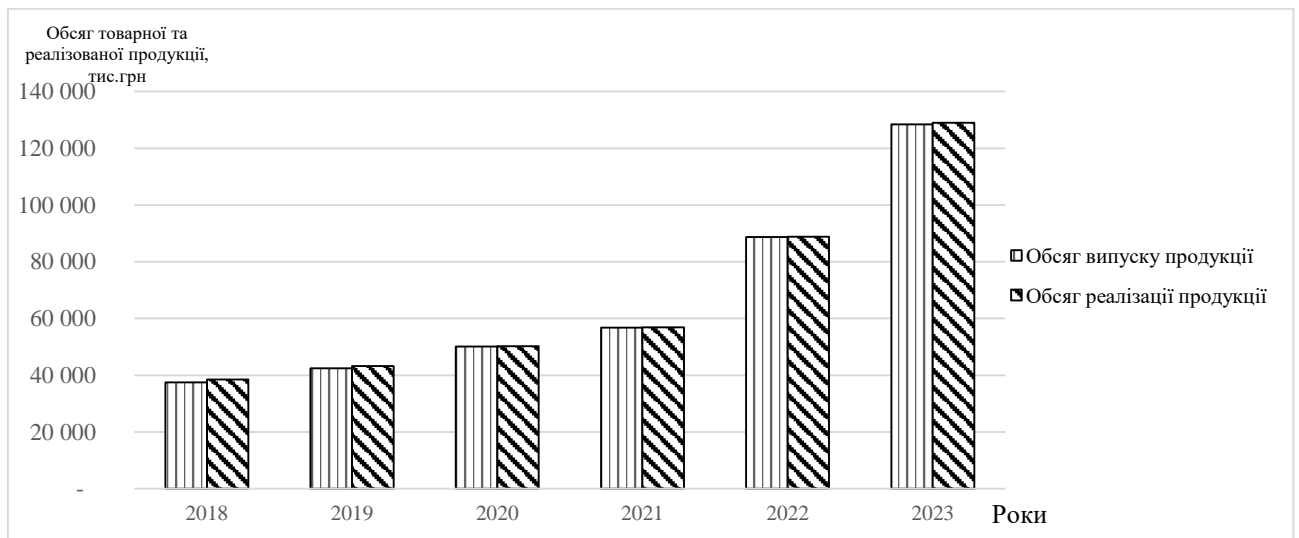


Рисунок 2.1 – Зміна обсягів товарної та реалізованої продукції
ПП «Лібо-Пласт»

Як видно з рисунка 2.1 динаміка обсягів виробництва і реалізації продукції має однакову тенденцію і проявляються у вигляді їх поступового зростання. Найбільші обсяги нарощування кількісних результатів виробничо-збутової діяльності відбувалися у 2022 р. по 2023 р. Зокрема, обсяг товарної продукції збільшився на 56,18 % та 44,89 % відповідно, а обсяг реалізованої продукції – на 56,05 % та на 45,22 % відповідно, щодо попереднього року.

Тенденція зміни обсягу та собівартості виробництва продукції (рисунок 2.2) показує однакову зміну цих показників.

На рисунку 2.2 помітною є тенденція щодо поступового нарощування як обсягу так і собівартості товарного випуску виробів із пластмаси. Які, за досліджуваний період зросли у 2,4 рази.

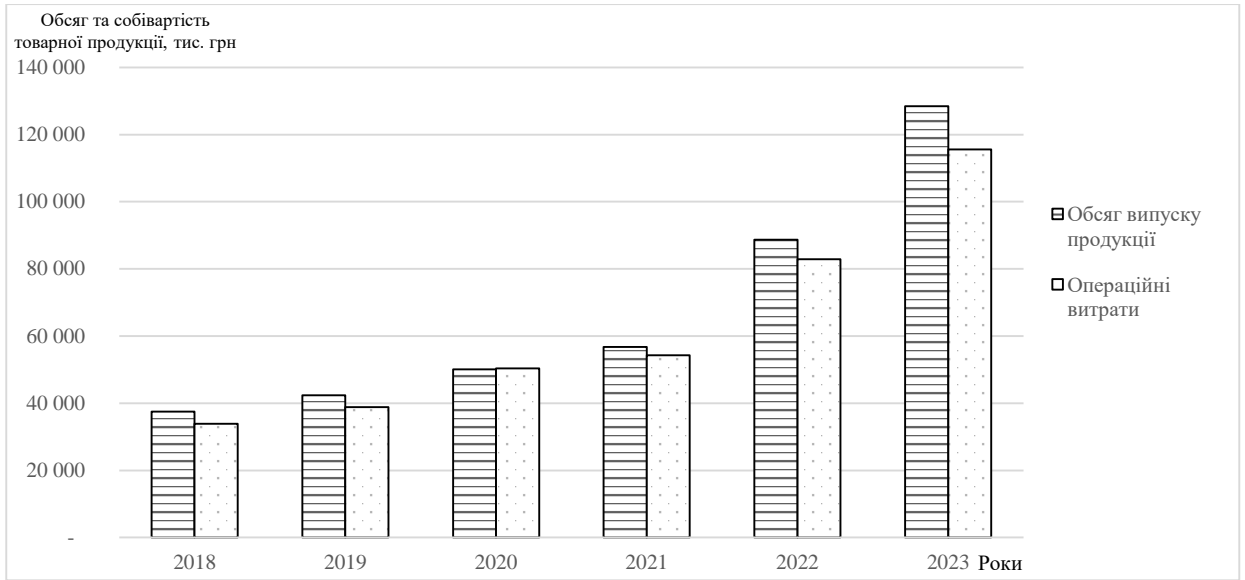


Рисунок 2.2 – Зміна обсягу та собівартості товарної продукції

Аналогічна тенденція спостерігається і щодо зміни обсягів та собівартості реалізованої продукції (рисунок 2.3).

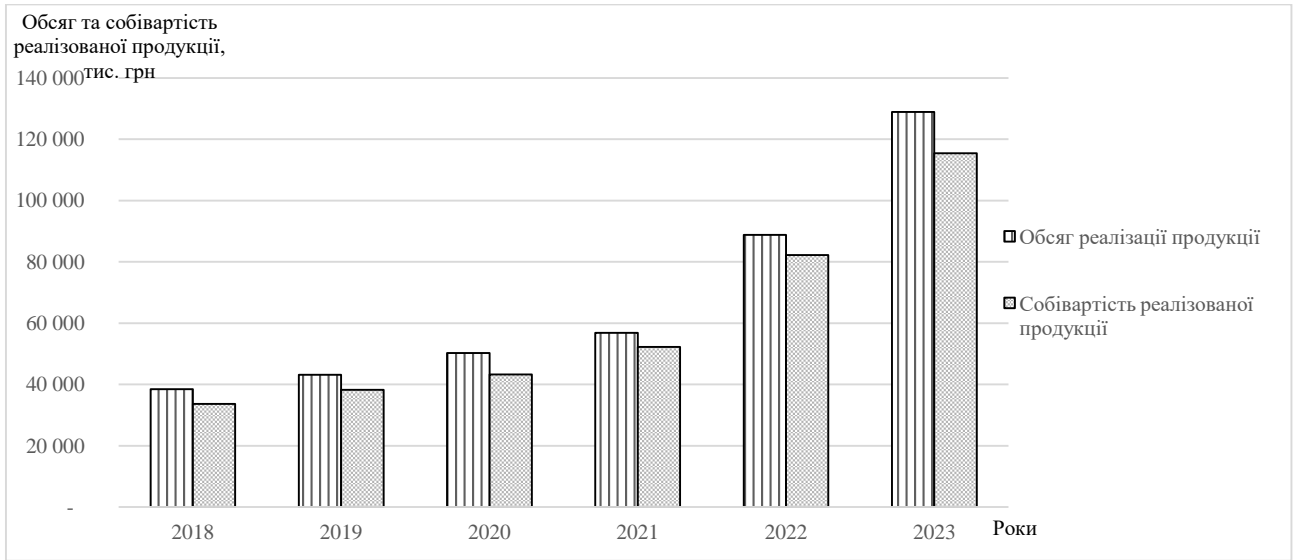


Рисунок 2.3 – Зміна обсягів та собівартості реалізованої продукції

За зображенням на рисунку 2.3 видно, що обсяги і собівартість реалізованої продукції з року в рік зростають однаковими темпами. Стрімке зростання відбулося у 2022 р., коли обсяг реалізованої продукції збільшився на 56,05 % за

одночасного зростання собівартості на 57,25 %. У звітному році щодо попереднього темпи зростання дещо уповільнилися і становили 45,22 % і 40,46 % відповідно.

За поступового нарощування обсягів товарної та реалізованої продукції та їх собівартості з 2019 р. по 2023 р. відбувається коливання розміру витрат з кожної їх гривні (рисунок 2.4).

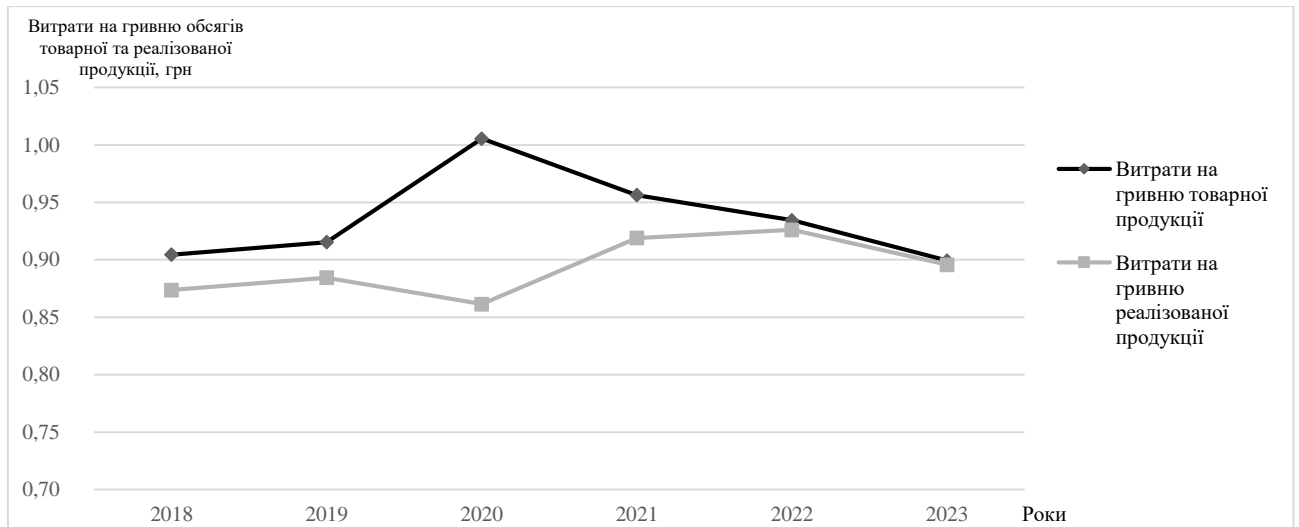


Рисунок 2.4 – Зміна витрат на гривню товарної та реалізованої продукції

Графічне зображення (рисунок 2.4) показує загальну тенденцію переважного скорочення витрат на одну гривню товарної продукції та зменшення у 2020 р. на 2,61 % та у 2023 р. на 3,28 % витрат з кожної гривні реалізованої продукції. За аналізований період розмір операційних витрат на гривню товарної продукції скоротився на 0,58 %, що засвідчує поступову оптимізацію виробничих витрат ПП «Лібо-Пласт». Одночасно слід звернути увагу на їх зростання протягом 2019 р. на 1,19 % та у 2020 р. на 9,86 %. Однак, врахування тенденцій розвитку ринку та ощадливе використання ресурсів дозволило їх скоротити у подальші роки: на 4,90 % у 2021 р., на 2,30 % у 2022 р. та на 3,75 % у звітному році щодо попереднього.

Для кращої збутової діяльності ПП «Лібо-Пласт» змушене було підвищити собівартість реалізованої продукції, що призвело до зростання цих витрат з кожної гривні реалізації пластмасових виробів. Зокрема, вони переважно зростали: на 6,69 % у 2021 р., на 1,23 % у 2019 р. та на 0,77 % у 2022 р. щодо попереднього року. За досліджуваний період їх розмір збільшився на 2,51 %. Тому, менеджерам ПП «Лібо-Пласт» слід розробити систему заходів щодо оптимізації витрат з кожної гривні реалізованої продукції у перспективі.

Головним у діяльності приватного підприємства є аналіз забезпеченості персоналом (рисунок 2.5) та ефективності його використання на ПП «Лібо-Пласт» (рисунок 2.6).

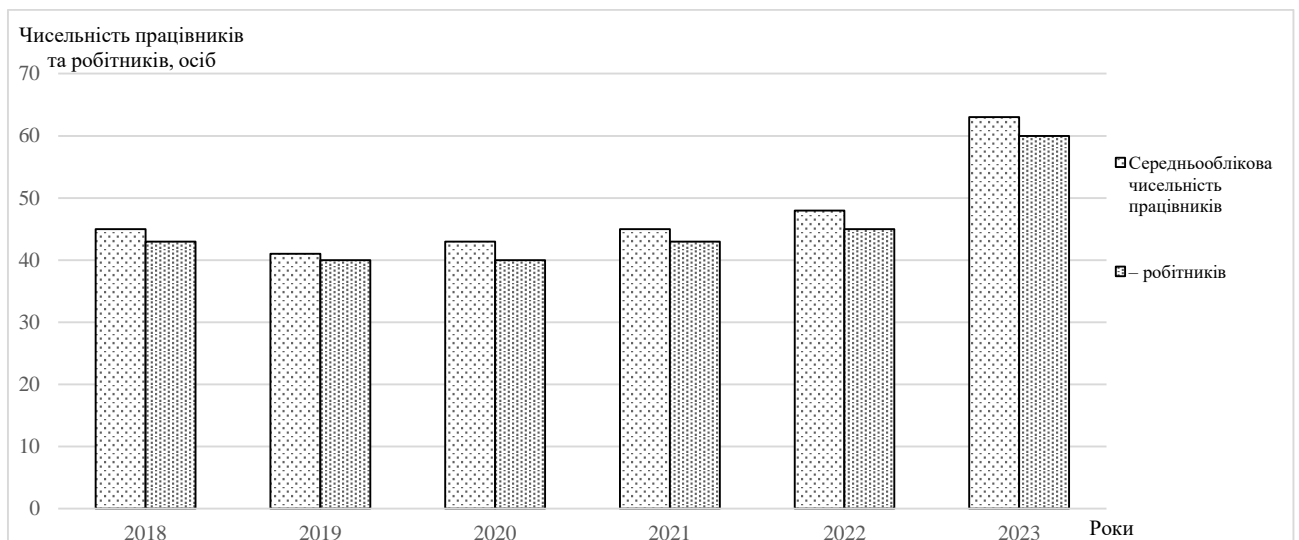


Рисунок 2.5 – Зміна чисельності працівників і робітників

За зображенням на рисунку 2.5 видно, що на ПП «Лібо-Пласт», чисельність як працівників так і робітників з 2018 р. по 2023 р. поступово змінюється. Зокрема, вона скорочується на чотири та три особи лише у 2019 р., або майже на 9 % та 7 % для працівників і робітників відповідно. Протягом наступних двох років чисельність робітників не змінюється і становить 40 осіб. З 2019 р. по 2022 р. число працівників зростало лише на дві-три особи. Однак, у звітному році відбулося стрімке їх зростання: на 15 осіб. За останніх шість років чисельність

працівників виросла на 18 осіб або 40 %, а робітників – на 17 осіб або на 39,53%. Це позитивно позначається на результатах виробничо-збутової діяльності і призводить до зростання обсягів товарної та реалізованої продукції ПП «Лібо-Пласт».

Збільшення числа персоналу за одночасного підвищення розміру чистого доходу від реалізації продукції із пластмаси призвело до покращення ефективності його використання (рисунок 2.6).

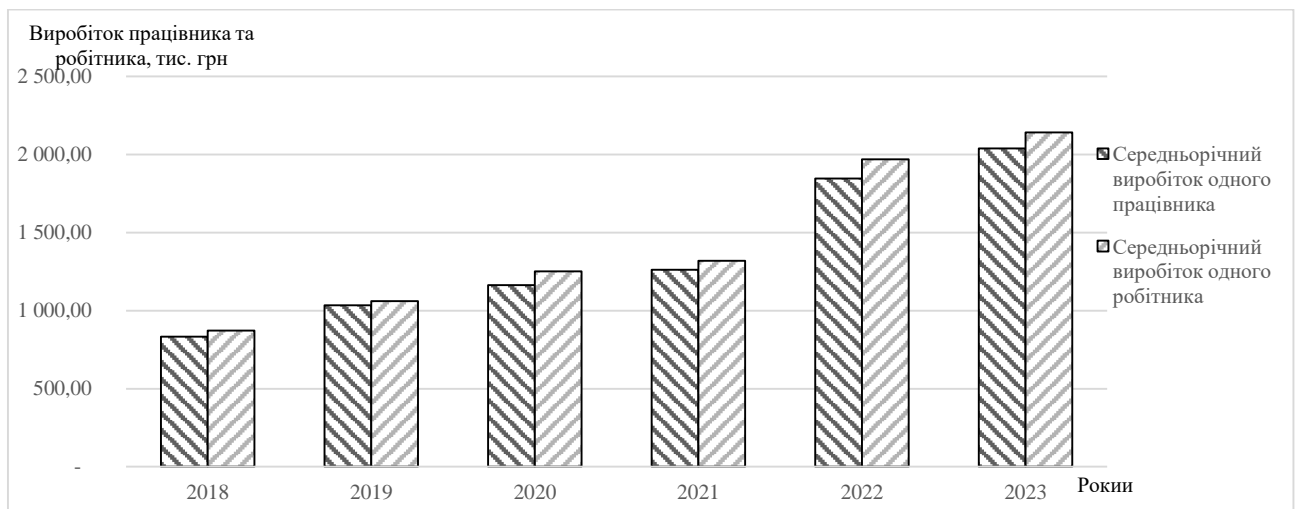


Рисунок 2.6 – Зміна продуктивності праці одного працівника та робітника

Позитивним моментом у діяльності приватного підприємства, за шість останніх років, є незначне у 2021 р. та 2023 р. та більш помітне у 2022 р., 2019 р. та 2020 р. зростання рівня продуктивності праці. У 2020 р. та 2022 р. відбувається переважання розміру виробітку одного робітника над продуктивністю праці одного працівника. Це викликано значним впливом праці робітників на виробничі результати ПП «Лібо-Пласт» та високою їх питомою вагою у складі персоналу.

Зростання рівня продуктивності праці викликано поступовим нарощуванням обсягу товарної продукції, зміною питомої ваги робітників у складі персоналу, кількістю днів, яку вони відпрацювали та тривалістю робочої зміни.

Вмотивованість персоналу ПП «Лібо-Пласт» до покращення результатів своєї роботи характеризується рівнем заробітної плати та розміром заохочень, які вони отримують. Однак, на приватному підприємстві, система матеріального заохочення потребує перегляду. Оцінювати вмотивованість працівників ПП «Лібо-Пласт» будемо за динамікою заробітної плати. На рисунку 2.7 представлена зміна рівня середньомісячної заробітної плати одного працівника та робітника приватного підприємства.

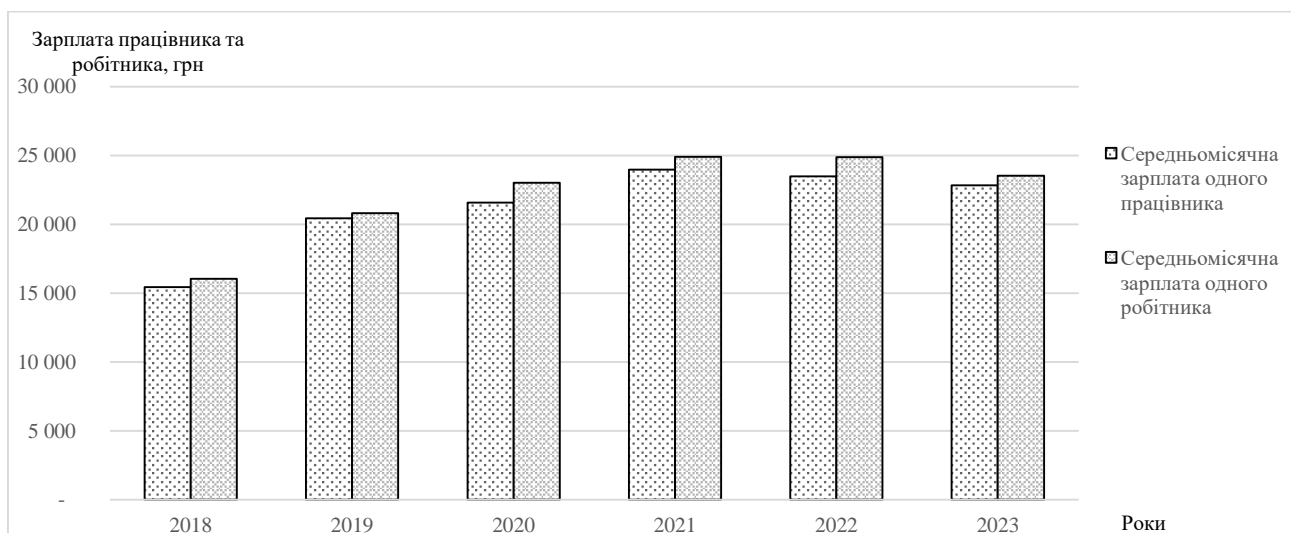


Рисунок 2.7 – Зміна заробітної плати персоналу ПП «Лібо-Пласт»

З рисунку 2.7 помітне незначне скорочення, протягом останніх двох років, рівня середньомісячної зарплати як одного працівника так одного робітника. Зокрема, у 2022 р. вона зменшилась на 477 грн та 23 грн відповідно, а у 2023 р. – на 666 грн та 1351 грн відповідно. Значне зростання рівня оплати праці було у 2019 р. – на 4992 грн для працівника і на 4754 грн для одного робітника. Таке зростання відбувалося до 2021 р. Це пояснюється коливанням фонду оплати праці, чисельності персоналу, покращенням умов праці на ПП «Лібо-Пласт» та підвищення рівня мінімальної заробітної плати. Більший розмір заробітної плати у робітників спричинений особливостями оплати праці на ПП «Лібо-Пласт».

Найвищий рівень заробітної плати на малому підприємстві спостерігається у 2021 р.: 23970 грн і 24897 грн відповідно для одного працівника

і робітника. У звітному році, рівень заробітної плати зменшився на 666 грн або на 2,84 % для працівника і на 1351 грн або на 5,43 % для одного робітника. На ПП «Лібо-Пласт» достатньо високий рівень заробітна плата як у одного працівника так і у одного робітника. У звітному році він становить 22827 грн та 23524 грн відповідно. Це мотивує їх до кращих результатів роботи.

Результативність роботи персоналу ПП «Лібо-Пласт» оцінюється шляхом співставлення темпів росту середньомісячного виробітку і заробітної плати (рисунок 2.8 та таблиця 2.3).

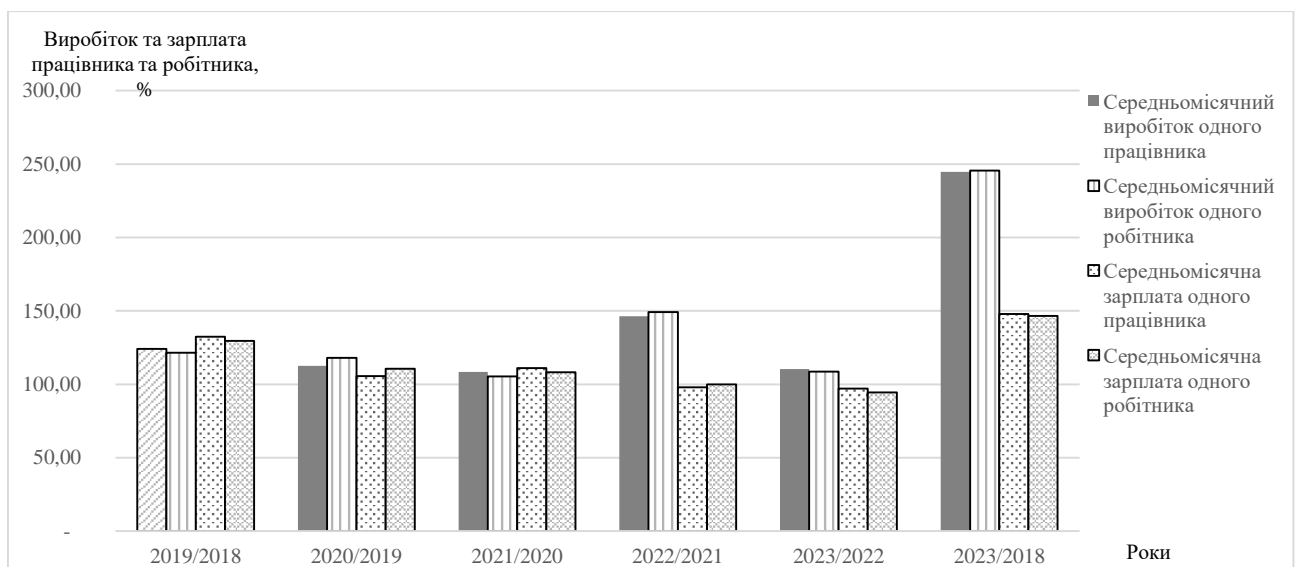


Рисунок 2.8 – Темпи приросту середньомісячного виробітку і заробітної плати працівника та робітника ПП «Лібо-Пласт»

Таблиця 2.3 – Динаміка виробітку та заробітної плати персоналу

Середньомісячний показник	Темпи приросту за роками, %					
	2019/2018	2020/2019	2021/2020	2022/2021	2023/2022	2023/2018
виробіток працівника	24,09	12,60	8,33	46,42	10,39	144,66
виробіток робітника	21,54	18,09	5,46	49,24	8,67	145,48
зарплата працівника	32,33	5,59	11,10	-1,99	-2,84	47,83
зарплата робітника	29,62	10,59	8,21	-0,09	-5,43	46,56

За даними таблиці 2.3 та графічним зображенням на рисунку 2.8, у 2020 р., 2022 р. та 2023 р. темпи зміни продуктивності праці дещо випереджали зростання заробітної плати як працівника так і робітника. Це характеризує більш

продуктивну роботу персоналу ПП «Лібо-Пласт». При цьому не слід забувати, що низький рівень заробітної плати призводить до значної плинності кадрів і соціальних конфліктів. Однак, на досліджуваному підприємстві, рівень заробітної плати бажав би бути вищим. Плинність кадрів з року в рік не висока.

У 2019 р. та 2021 р. темпи росту середньомісячної заробітної плати вищі за середньомісячний виробіток. Це вказує на те, що працівники і робітники працювали з меншою віддачою і при цьому отримували вищу заробітну плату.

Негативним моментом є від'ємне значення зміни середньомісячної заробітної плати як у працівників так і у робітників з 2022 р. по 2023 р. Воно характеризує погіршення ефективності роботи персоналу ПП «Лібо-Пласт» у цей період. Значні темпи зростання цих показників були у 2021 р. та за увесь досліджуваний період.

Досить вагома роль, у діяльності ПП «Лібо-Пласт», належить забезпеченості виробничого процесу засобами праці. Динаміка основних фондів на ПП «Лібо-Пласт» подана на рисунку 2.9.

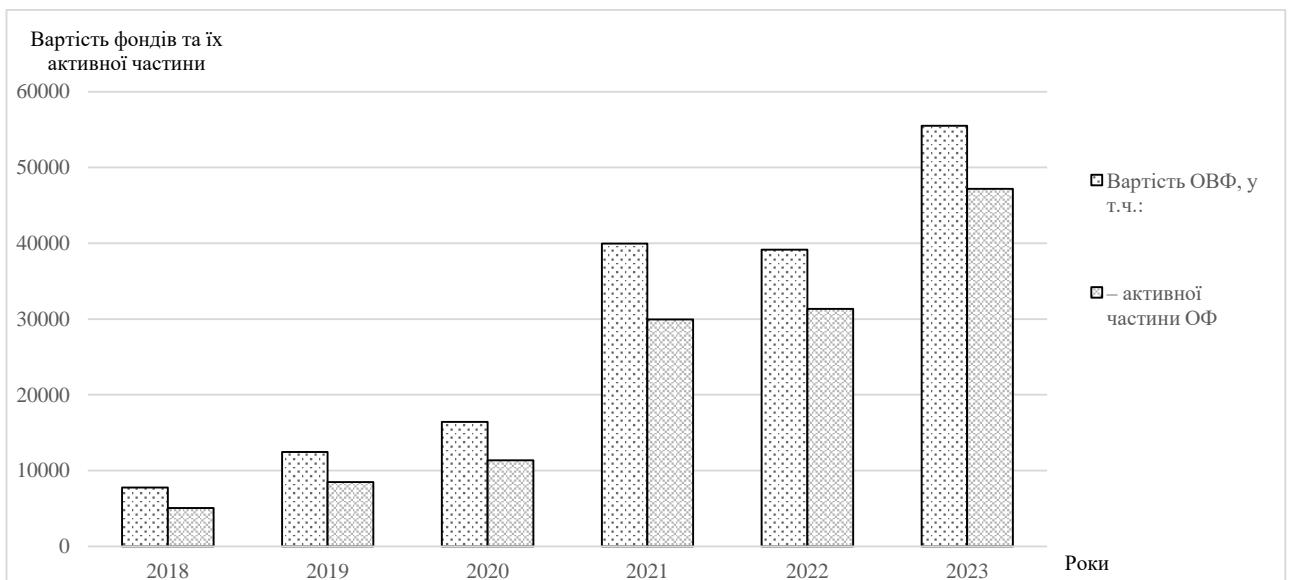


Рисунок 2.9 – Зміна вартості основних фондів та їх активної частини

Інформація з рисунка 2.9 графічно підтверджує, що впродовж досліджуваного періоду на ПП «Лібо-Пласт», відбувається спочатку поступове,

а з 2021 р. значне зростання вартості основних виробничих фондів на 143,06 %, та їх частки, яка безпосередньо приймає участь у виробничому процесі на 164,02 %. Нарощування виробничих потужностей передбачає збільшення вартості фондів і їх активної частини спостерігалось також у 2022 р. та 2023 р. Зокрема, у звітному році щодо попереднього року вона збільшилась на 41,73 % загалом та активної частини основних фондів на 50,59 %. Впродовж усього досліджуваного періоду вартість фондів зростає у шість разів, а вартість машин та обладнання у вісім разів. Це пояснюється додатковим придбанням певного обладнання та впливом інфляції, яке пов'язано з індексацією основних фондів.

В межах 20 % збільшилась питома вага активної частини основних виробничих фондів: з 65 % у 2018 р. до 85 % у 2023 р. Зростання питомої ваги відбулося впродовж останніх шести років у 2019 р. на 3 п., у 2021 р. на 6 п., з 2021 р. по 2023 р. на 5 п. Усе це позначається на ефективності використання фондів суб'єкта підприємництва (рисунок 2.10).

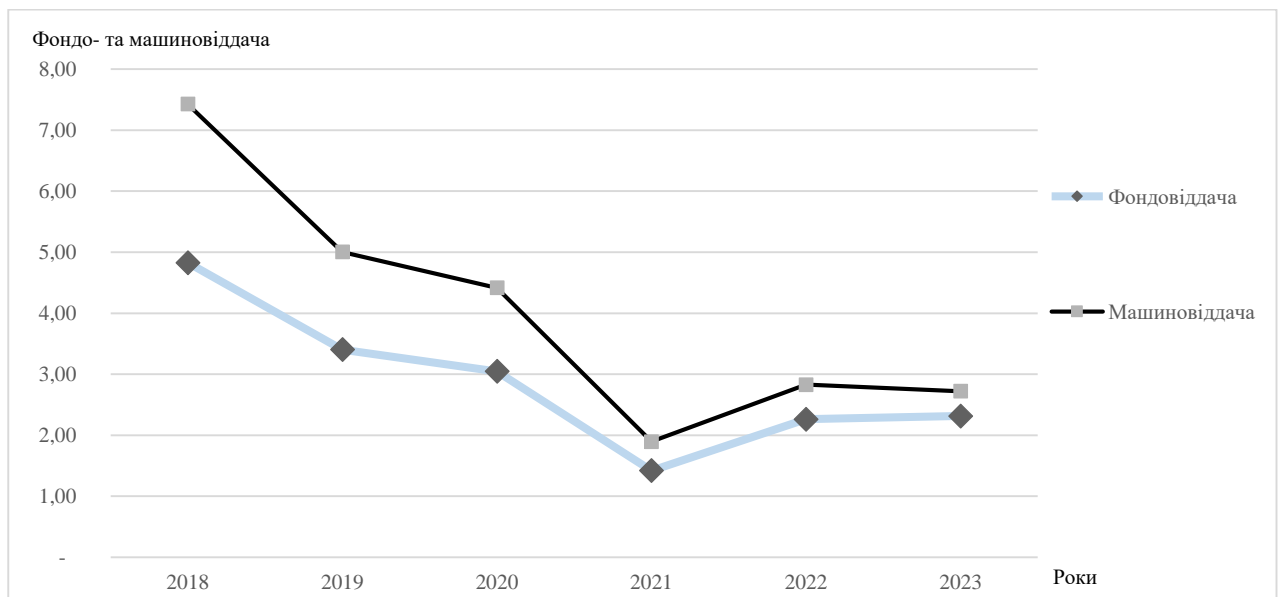


Рисунок 2.10 – Зміна фондово- та машиновіддачі ПП «Лібо-Пласт»

За графічним поданням на рисунку 2.10, суб'єкт господарювання, за незначного розміру засобів праці щодо обсягу товарної продукції рівень як фондовіддачі у 2018 р. (4,83 грн), у 2020 р. (3,05 грн), у 2022 р. (2,26 грн) та у

2023 р. (2,32 грн) так і машиновіддачі у 2018 р. (7,43 грн), 2020 р. (4,42 грн), 2022 р. (2,83 грн) та у 2022 р. (2,72 грн) більший за одиницю.

Графічне зображення на рисунку 2.10 ілюструє стрімке скорочення з 2018 р. по 2021 р. та поступове зростання фондівіддачі і машиновіддачі у два останніх роки. За увесь досліджуваний період їх рівень скоротився на половину. Зокрема, з 2018 р. по 2019 р. на 29,51 % та 32,62 %, у 2020 р. на 10,48 % та 11,77 % та у 2021 р. на 53,36 % та на 57,09 % відповідно. У 2022 р. щодо попереднього року відбулося стрімке зростання рівня фондівіддачі і машиновіддачі на 59,27 % та 49,32 % відповідно. У звітному році порівняно з попереднім роком рівень фондівіддачі збільшився на 2,23 % за одночасного скорочення рівня машиновіддачі на 3,78 %. Це вказує на погіршення ефективності використання активної частини основних фондів на ПП «Лібо-Пласт».

Для безперебійного процесу виготовлення та реалізації поліпропіленових виробів для харчової та нехарчової продукції доречно забезпечити злагоджену роботу щодо матеріально-технічного забезпечення. Тенденція зміни вартості матеріальних запасів суб'єкта підприємництва подана на рисунку 2.11.

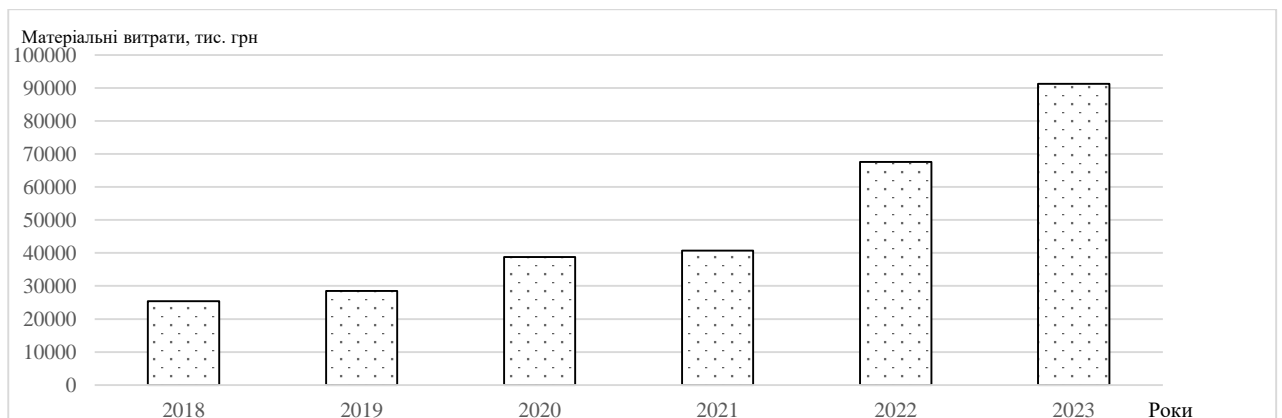


Рисунок 2.11 – Зміна вартості матеріальних запасів

За графічним зображенням, на рисунку 2.11, на ПП «Лібо-Пласт» відбувається коливання вартості матеріальних запасів. Вона зростає проте не однаковими темпами. Зокрема, з 2018 р. по 2019 р. на 12,23 %, з 2019 р. по 2020 р. на 36,33 % або на 10338 тис. грн, у 2021 р. лише на 4,86 % або на 1885 тис. грн.

Надалі відбувається її стрімке зростання у 2022 р. на 66,15 % або на 26910 тис. грн та у звітному році порівняно з попереднім роком спостерігається поступове уповільнення темпів зростання до 34,98 % або на 23645 тис. грн. За останніх шість років вона збільшилась у два з половиною рази або на 65880 тис. грн. Така значна вартість матеріалів пояснюється високою матеріаломісткістю виробництва поліпропіленових виробів. Уся ця зміна позначається на динаміці ефективності використання предметів праці (рисунок 2.12).

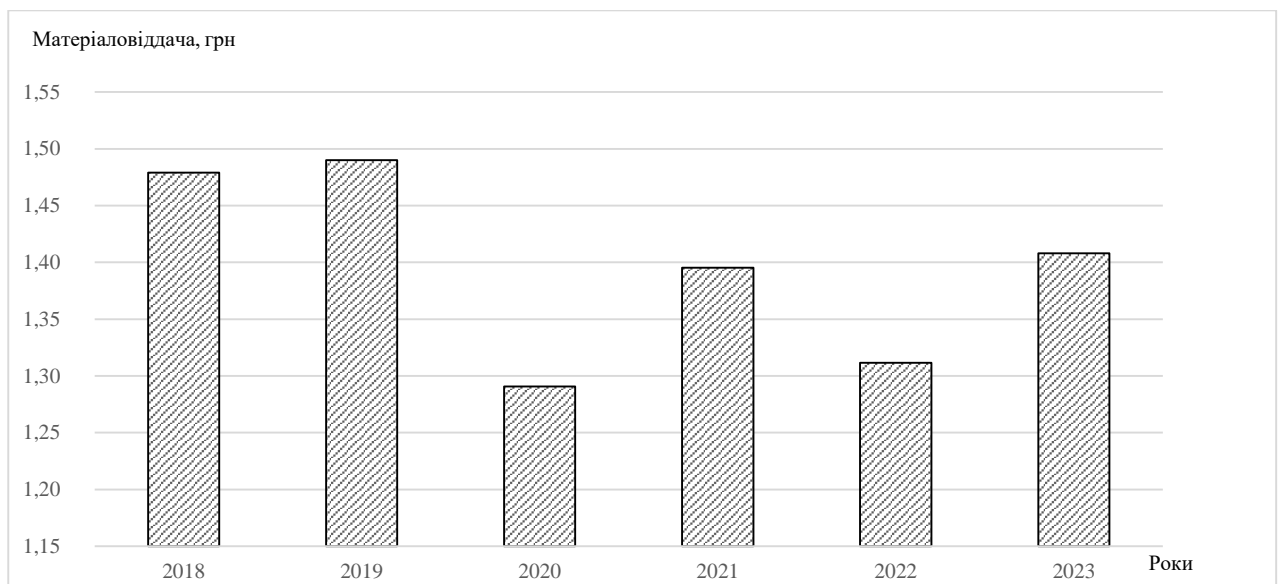


Рисунок 2.12 – Зміна матеріаловіддачі ПП «Лібо-Пласт»

За одночасного зростання обсягу товарної продукції та вартості матеріальних запасів, на ПП «Лібо-Пласт», відбувається коливання рівня матеріаловіддачі. Це наочно прослідковується за графіком на рисунку 2.12. Рівень матеріаловіддачі зростає у 2019 р. на 0,73 %, у 2021 р. на 8,12 % та у звітному році порівняно з попереднім роком на 7,34 %. Однак, він зменшився у 2020 р. на 13,38 % та у 2022 р. на 6 % щодо попереднього року. За увесь досліджуваний період рівень матеріаловіддачі зменшився на 4,81 % або на 0,07 грн. Що вказує на погіршення ефективності використання матеріалів на ПП «Лібо-Пласт». Покращення ефективності використання предметів праці відбувається у 2019 р., 2021 р. та 2023 р. щодо попереднього року.

Кінцевим позитивним фінансовим результатом роботи приватного підприємства є чистий прибуток. Діяльність ПП «Лібо-Пласт», за останніх шість років, була прибутковою, що підтверджує розмір валового (рисунок 2.13) та чистого (рисунок 2.14) прибутку.

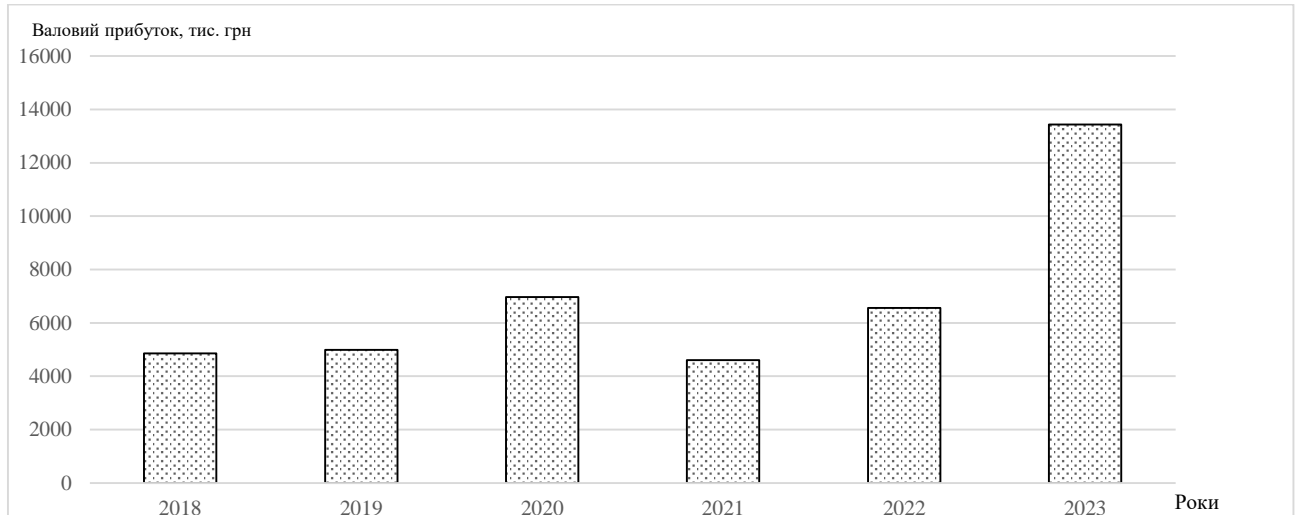


Рисунок 2.13 – Зміна валового прибутку ПП «Лібо-Пласт» з 2018 р. по 2023 р.

За рисунком 2.13 ясно прослідковується тенденція до загального зростання розміру валового прибутку з 2018 р. по 2020 р. та з 2021 р. по 2023 р. На рисунку 2.13 наочно видно його суттєве зростання у звітному році порівняно з попереднім роком на 104,94 % або на 6883,30 тис. грн. Також він зростає: з 2019 р. по 2020 р. на 39,56 %, з 2021 р. по 2022 р. та на 42,38 % та не високими темпами у 2019 р. лише на 2,78 %. У 2021 р. відбулося зменшення його розміру на 33,87 % або на 2360 тис. грн порівняно з попереднім роком. За останніх шість років його розмір збільшився (на 176,78 %) і становив 13443 тис. грн у звітному році. Це позитивно характеризує діяльність ПП «Лібо-Пласт».

Схожа ситуація відбувається щодо зміни чистого прибутку приватного підприємства. Відмінність полягає лише у незначному скороченні його розміру у 2020 р. на 1,64 % та значного спаду у 2021 р. на 46,12 %. Графічне подання його динаміки зображено на рисунку 2.14.

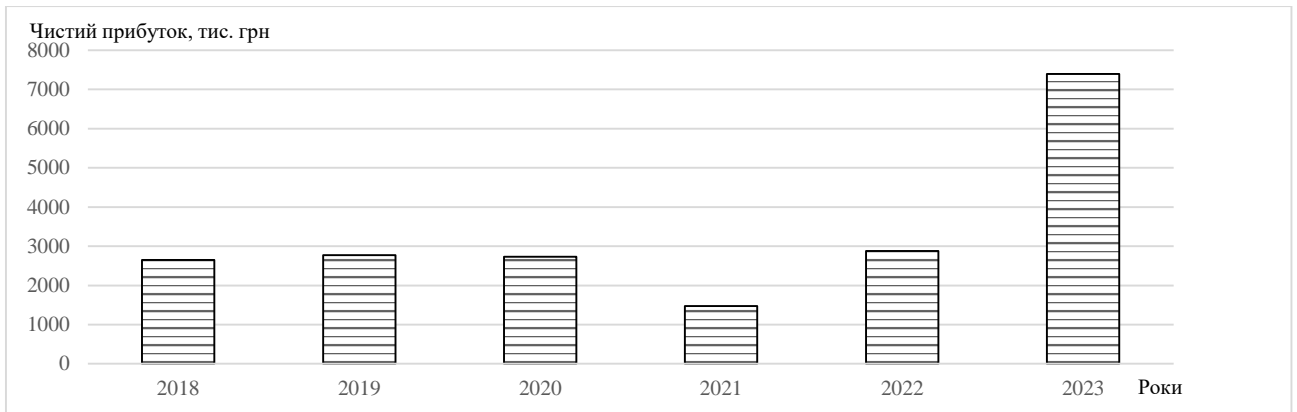


Рисунок 2.14 – Зміна чистого прибутку з 2018 р. по 2023 р.

До позитивних сторін у діяльності ПП «Лібо-Пласт» віднесемо отримання чистого прибутку впродовж усього досліджуваного періоду та його стрімке зростання протягом останніх двох років: у 2022 р. на 95,38 % та у звітному році порівняно з попереднім роком на 157,26 %. Невеликі темпи зростання були у 2019 р. – 4,74 %, а в наступні роки чистий прибуток зменшувався на 1,64 % у 2020 р. та на 46,12 % у 2021 р. щодо попереднього року. За увесь досліджуваний період розмір чистого прибутку зріс на 179,01 % і становив 7394,4 тис. грн 2023 р.

Зазначена зміна валового та чистого прибутку позначилась на динаміці рентабельності виробничо-збутової діяльності та підприємства загалом (рисунок 2.15).

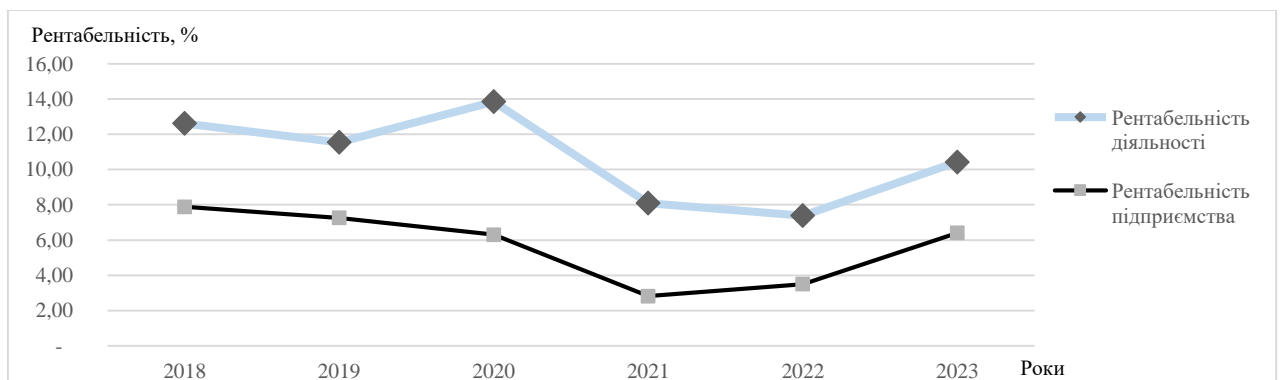


Рисунок 2.15 – Зміна рентабельності з 2018 р. по 2023 р.

За даними рисунка 2.15 помітна майже однакова тенденція щодо зміни рентабельності виробничо-збутової діяльності та підприємства. Зокрема, їх рівень скорочувався у 2019 р. на 8,49 п. та 7,88 п. та у 2021 р. на 41,58 п. та 55,38 п. відповідно. Попри зростання рівня рентабельності виробничо-збутової діяльності у 2020 р. на 19,98 п. рентабельність підприємства зменшилась на 13,17 п. Протилежна ситуація спостерігається у 2022 р., коли рентабельності виробничо-збутової діяльності зменшилась на 8,76 п., а рентабельність підприємства зросла на 24,25 п. За досліджуваний період обидва показники рентабельності скоротилися на 17,41 п. та 18,78 п. відповідно. Позитивним моментом є зростання рентабельності виробничо-збутової діяльності на 41,12 п. та підприємства загалом на 83,16 п. у звітному році порівняно з попереднім роком.

Таким чином, на ПП «Лібо-Пласт», за останніх шість років, спостерігається тенденція до зростання значення за більшістю як кількісних так і якісних показників. Це вказує на доволі стабільну і результативну діяльність підприємства, яке займається виробництвом та реалізацією поліпропіленових виробів для харчової та нехарчової продукції. За аналізований період відбувається погіршення ефективності використання основних фондів, їх активної частини та виробничих запасів. Це призвело до скорочення рівня рентабельності виробничо-збутової діяльності ПП «Лібо-Пласт». Зменшення розміру витрат з кожної гривні товарної продукції вказує на злагоджену роботу приватного підприємства щодо їх оптимізації. Проблемними моментами можна вважати уповільнення темпів зростання обсягів товарної та реалізованої продукції, продуктивності праці персоналу та зменшення рівня заробітної плати у звітному році порівняно з попереднім роком. Тому менеджерам приватного підприємства слід детально проаналізувати виявлені недоліки у роботі ПП «Лібо-Пласт» та спромогтися виправити ситуацію в майбутньому. Для цього слід більш детально проаналізувати результати діяльності ПП «Лібо-Пласт», що і буде зроблено у наступному підрозділі дипломної роботи.

2.2 Аналіз результатів виробничо-збутової діяльності приватного підприємства

Процес діагностування виробничо-збутової діяльності варто проводити за показниками, які з кількісної та якісної сторони характеризують діяльність суб'єкта підприємництва. При цьому слід не лише надати оцінку стану у якому перебуває суб'єкт, але виявити найбільш вагомі чинники та напрямки подальшого удосконалення його функціонування.

В процесі діагностування слід оцінити та проаналізувати обсяги товарної та реалізованої продукції, валового та чистого прибутку приватного підприємства. У цьому напрямку слід дослідити загальні тенденції їх зміни, проаналізувати їх основні складові та запропонувати можливі шляхи їх зростання.

ПП «Лібо-Пласт» переважно спеціалізується на виробництві та реалізації поліпропіленових виробів для харчової та нехарчової продукції [33]: банки для пресерви; відро; контейнер прямокутний; лоток прямокутний.

За даними сайту Clarity Project [13] за період з 2015 р. по 2023 р. ПП «Лібо-Пласт» отримало коштів в розмірі 251,8 тис. грн за 123 транзакцій (рисунок 2.16).

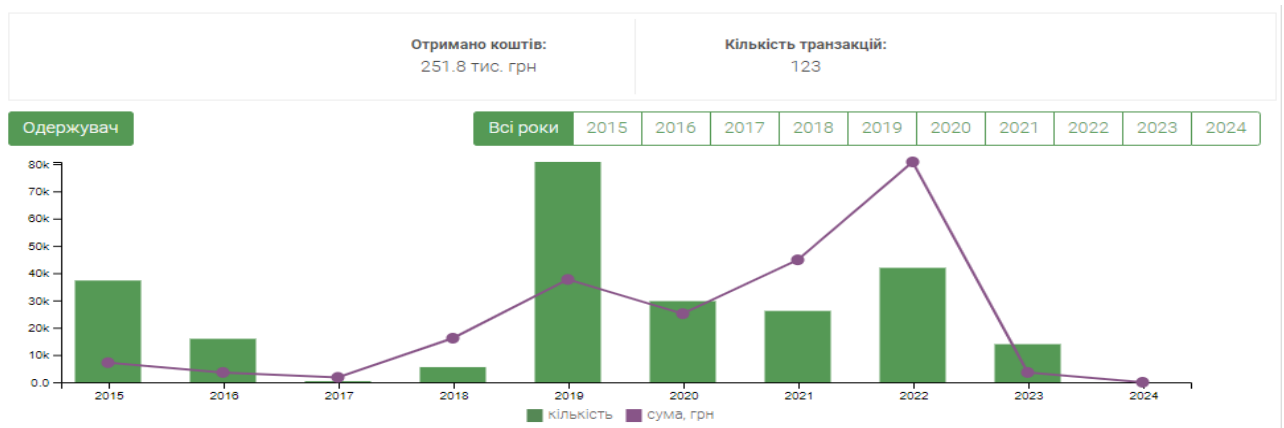


Рисунок 2.16 – Динаміка здійснених транзакцій з 2015 р. по 2024 р.[13]

За графічним зображенням на рисунку 2.16 видно, що за дев'ять років максимальна кількість трансакцій спостерігається у 2019 р. – 21 одиниця на суму майже 81 тис. грн [13]. Найбільша кількість здійснених трансакцій, за останні роки, спостерігалася у 2022 р. Динаміка їх надходжень у помісячному розмірі наведена на рисунку 2.17.

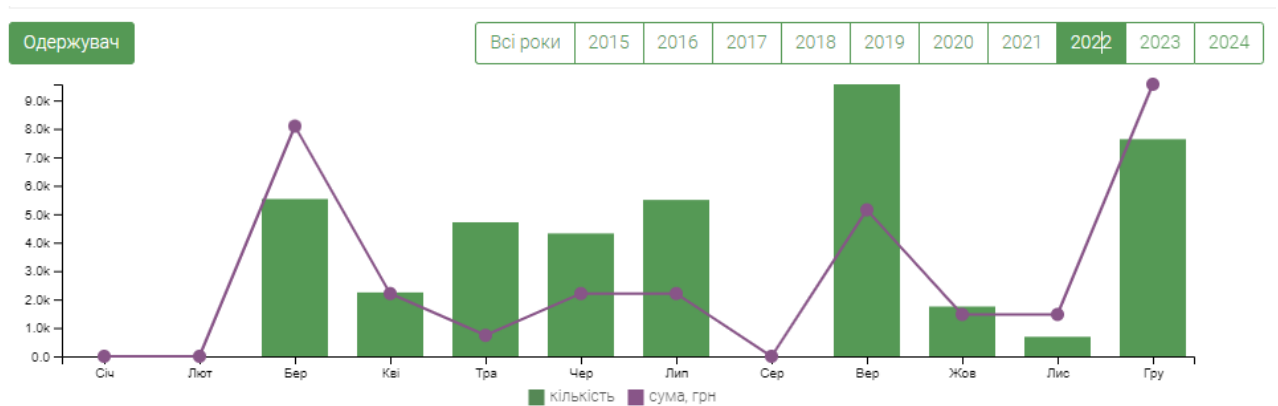


Рисунок 2.17 – Динаміка здійснених трансакцій від виробництва та реалізації поліпропіленових виробів у 2022 р. [13]

За рисунком 2.17 прослідковується загальна тенденція щодо коливання розміру трансакцій з піковими значеннями у березні, вересні і грудні 2022 р.

Аналіз темпів росту обсягу трансакцій ПП «Лібо-Пласт» з 2018 р. по 2023 р. подано у таблиці 2.4 [13, 23].

Таблиця 2.4 – Динаміка обсягу трансакцій з 2018 р. по 2023 р.

Показник	Роки					
	2018	2019	2020	2021	2022	2023
Кількість трансакцій, од	9	21	14	25	45	2
Обсяг трансакцій, тис. грн	5,55	80,78	29,7	26,15	41,95	13,96
Темпи приросту, %		15 раз	- 63,23	- 11,95	60,42	- 66,72

За даними таблиці 2.1 видно, що з 2018 р. по 2019 р. та з 2021 р. у 2022 р. відбулося стрімке зростання обсягу трансакцій. Майже у п'ятнадцять разів він

збільшився у 2019 р. та на 60,42 % у 2022 р. Значне скорочення обсягу трансакцій помітне у 2020 р. – на 63,23 %, у 2021 р. – на 11,95 % та у 2023 р. – на 66,72 %.

У червні 2022 р. ПП «Лібо-Пласт» уклало угоду щодо співпраці з комунальним підприємством «Хмельницький міський центр первинної медико-санітарної допомоги №2» Хмельницької міської ради на суму 9600 грн. Одночасно воно отримало коштів від наступними державних установ (таблиця 2.5) [13, 14].

Таблиця 2.5 – Отримання коштів ПП «Лібо-Пласт» від контрагентів

Роки	Платник	Сума, тис. грн	Призначення платежу
2023	Головне управління ДПС у Хмельницькій області	13,96	Безспірне списання судового збору та витрат на проф. правничу допомогу згідно виконавчого листа Хмельницького окружного адміністративного суду
2019-2022	Хмельницьке відділення управління виконавчої дирекції фонду соціального страхування України в Хмельницькій області	140,01	Допомога по тимчасовій непрацездатності

За даними таблиці 2.5 бачимо, що ПП «Лібо-Пласт» в переважній більшості отримує кошти в сумі 140 тис. грн від Хмельницького відділення управління виконавчої дирекції фонду соціального страхування України в Хмельницькій області у якості допомоги щодо тимчасової непрацездатності [13].

Проаналізуємо динаміку обсягу виробництва та реалізації поліпропіленових виробів для харчової та нехарчової продукції ПП «Лібо-Пласт» за даними таблиць з 2.6 по 2.11.

Інформація, яка подана у таблицях 2.6 та 2.7, ілюструє процес загального нарощування обсягів товарної та реалізованої продукції, як загалом на ПП «Лібо-Пласт» так і в розрізі їх окремих видів за останніх шість років.

Зміна структури обсягів виробництва та реалізації поліпропіленових виробів ПП «Лібо-Пласт» подано на рисунку 2.18.

Таблиця 2.6 – Зміни обсягу товарної продукції ПП «Лібо-Пласт»

Показник	Абсолютне значення за роками, тис. грн						Відносне відхилення за роками, %					
	2018	2019	2020	2021	2022	2023	2019/2018	2020/2019	2021/2020	2022/2021	2023/2022	2023/2018
Банки для пресерви	10481	19210	22740	23 237	28 450	44 256	83,28	18,38	2,18	22,44	55,56	322,25
Відро	7274	10470	23970	25 253	33 633	47 654	43,94	128,94	5,35	33,18	41,69	555,13
Контейнер прямокутний	9006	10880	1760	1 369	12 936	29 933	20,81	-83,82	-22,22	845,00	131,39	232,37
Лоток прямокутний	10742	1840	1600	6 906	13 638	6 614	-82,87	- 3,04	331,63	97,48	-51,50	-38,43
Разом	37503	42400	50070	56 765	88 657	128 457	13,06	18,09	13,37	56,18	44,89	242,52

Таблиця 2.7 – Абсолютна зміна обсягу товарної продукції ПП «Лібо-Пласт»

Номенклатура	Абсолютне значення за роками, тис. грн						Абсолютне відхилення за роками, тис. грн					
	2018	2019	2020	2021	2022	2023	2019-2018	2020-2019	2021-2020	2022-2021	2023-2022	2023-2018
Банки для пресерви	10481	19210	22740	23237	28450	44256	8729	3530	497	5213	15806	33775
Відро	7274	10470	23970	25253	33633	47654	3196	13500	1283	8380	14021	40380
Контейнер прямокутний	9006	10880	1760	1369	12936	29933	1874	-9120	-391	11567	16997	20927
Лоток прямокутний	10742	1840	1600	6906	13638	6614	-8902	-240	5306	6732	-7024	-4128
Разом	37503	42400	50070	56 765	88 657	128 457	4897	7670	6695	31892	39800	90954

Таблиця 2.8 – Динаміка обсягу реалізованої продукції ПП «Лібо-Пласт» за асортиментом

Номенклатура	Абсолютне значення за роками, тис. грн						Темпи змін за роками, %					
	2018	2019	2020	2021	2022	2023	2019/2018	2020/2019	2021/2020	2022/2021	2023/2022	2023/2018
Банки для пресерви	18684	20440	22800	23294	30435	45434	9,40	11,55	2,17	30,65	49,28	143,17
Відро	8004	10520	23999	25467	36281	48679	31,43	128,13	6,12	42,46	34,17	508,18
Контейнер прямокутний	9078	10900	1760	1420	12151	30123	20,07	-83,85	-19,32	755,70	147,91	231,82
Лоток прямокутний	2708	1354,2	1705,5	6713	9916	4 693	-49,99	25,94	293,58	47,72	- 52,67	73,32
Разом	38474	43214,2	50264,5	56 894	88783	128929	12,32	16,31	13,19	56,05	45,22	235,11

Таблиця 2.9 – Абсолютна зміна обсягу реалізованої продукції ПП «Лібо-Пласт»

Номенклатура	Абсолютне значення за роками, тис. грн						Абсолютне відхилення за роками, тис. грн					
	2018	2019	2020	2021	2022	2023	2019-2018	2020-2019	2021-2020	2022-2021	2023-2022	2023-2018
Банки для пресерви	18684	20440	22800	23294	30435	45434	1756	2360	494	7141	14999	26750
Відро	8004	10520	23999	25467	36281	48679	2516	13479	1468	10814	12398	40675
Контейнер прямокутний	9078	10900	1760	1420	12151	30123	1822	-9140	-340	10731	17972	21045
Лоток прямокутний	2708	1354,2	1705,5	6713	9916	4693	-1354	351	5007	3204	-5223	1985
Разом	38474	43214,2	50264,5	56894	88783	128929	4740	7050	6629	31889	40146	90455

Таблиця 2.10 – Динаміка структури обсягу товарної продукції ПП «Лібо-Пласт» з 2018 р. по 2023 р.

Номенклатура	Структура обсягу товарної продукції за роками, %						Абсолютне відхилення за роками, тис. грн					
	2018	2019	2020	2021	2022	2023	2019-2018	2020-2019	2021-2020	2022-2021	2023-2022	2023-2018
Банки для пресерви	27,95	45,31	45,42	40,93	32,09	34,45	17,36	0,11	-4,48	-8,85	2,36	6,50
Відро	19,40	24,69	47,87	44,49	37,94	37,10	5,30	23,18	-3,39	-6,55	-0,84	17,70
Контейнер прямокутний	24,01	25,66	3,52	2,41	14,59	23,30	1,65	-22,15	-1,10	12,18	8,71	-0,71
Лоток прямокутний	28,64	4,34	3,20	12,17	15,38	5,15	-24,30	-1,14	8,97	3,22	-10,23	-23,49
Разом	100,00	100,00	100,00	100,00	100,00	100,00	-	-	-	-	-	-

Таблиця 2.11 – Зміна структури обсягу реалізованої продукції ПП «Лібо-Пласт» з 2018 р. по 2023 р.

Номенклатура	Структура обсягу реалізації за роками, %						Абсолютне відхилення за роками, тис. грн					
	2018	2019	2020	2021	2022	2023	2019-2018	2020-2019	2021-2020	2022-2021	2023-2022	2023-2018
Банки для пресерви	48,56	47,30	45,36	40,9	34,28	35,24	-1,26	-1,94	-4,42	-6,66	0,96	-13,32
Відро	20,80	24,34	47,75	44,8	40,87	37,76	3,54	23,40	-2,98	-3,90	-3,11	16,95
Контейнер прямокутний	23,60	25,22	3,50	2,5	13,69	23,36	1,63	-21,72	-1,01	11,19	9,68	-0,23
Лоток прямокутний	7,04	3,13	3,39	11,8	11,17	3,64	-3,90	0,26	8,41	-0,63	-7,53	-3,40
Разом	100,00	100,00	100,00	100,0	100,00	100,00	-	-	-	-	-	-

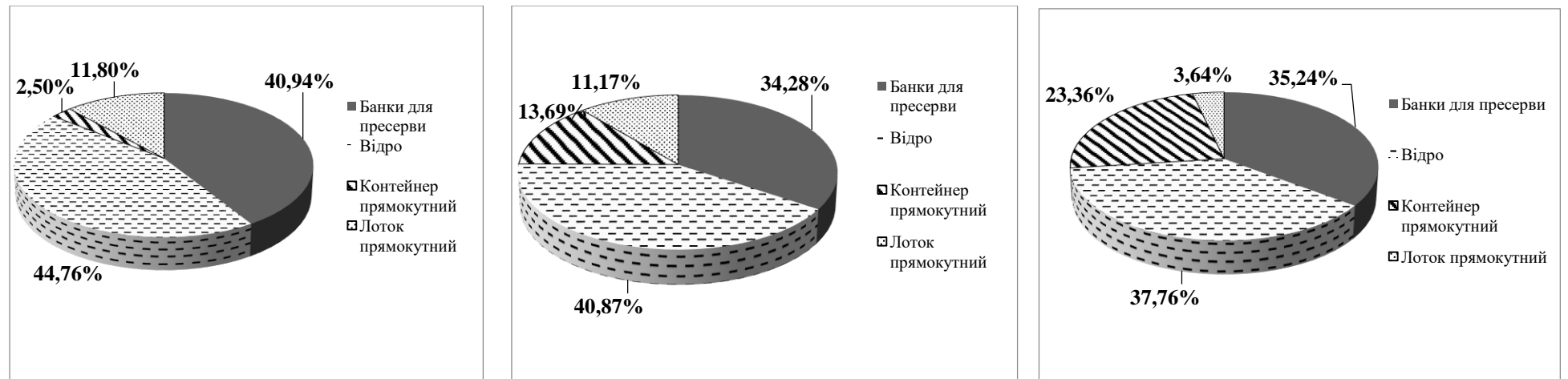


Рисунок 2.18 – Структура обсягу реалізованої продукції з 2021 р. по 2023 р.

Нарощування обсягів товарної та реалізованої продукції, за останніх шість років відбувалося досить стрімко і загалом зросло у два з половиною рази. Це нарощування відбувалося за усіма видами поліпропіленових виробів. Однак, з 2019 р. по 2021 р. обсяг виробництва та реалізації прямокутного контейнера зменшився на 84 % та 22 % відповідно. Одночасно, спостерігається скорочення виробництва та реалізації продукції за прямокутним лотком, з 2018 р. по 2020 р. та з 2022 р. по 2023 р. Зокрема, обсяг товарної продукції, за перших три роки, зменшився на 82,87 % і 13,04 % відповідно, а реалізація зменшилася на 50 % у 2019 р. та на 52,67 % у звітному році щодо попереднього.

Впродовж останніх двох років стрімко зросло виробництво та реалізація контейнера прямокутного: у вісім разів у 2022 р. та на 131,39 % та на 148 % відповідно.

Проаналізуємо динаміку структури обсягів товарної та реалізованої продукції ПП «Лібо-Пласт» за допомогою інформації у таблицях 2.10 – 2.11 та графічного подання на рисунку 2.18.

За даними, що подані у таблиці 2.10 на ПП «Лібо-Пласт» прослідковується наступна тенденція: за останніх чотири роки у структурі обсягу товарної продукції переважало виробництво відер. Їх частка у загальній структурі товарного випуску коливалась від 47,87 % у 2020 р. до 37,10 % у 2023 р. Зменшення питомої ваги виробництва відер викликано посиленням конкурентної боротьби і внутрішніми можливостями ПП «Лібо-Пласт». Друге місце за структурою виробництва поліпропіленових виробів для харчової та нехарчової продукції належить виробництву банок для пресервів. Їх питома вага теж зменшилась з 45,42 % у 2020 р. до 34,45 % у звітному році щодо попереднього року. З 2021 р. по 2022 р. зросло виробництво лотка прямокутного на 3,22 % і на 12,18 % прямокутного контейнера. Це пояснюється зростанням попиту на ці вироби.

Схожою є і структура обсягів реалізованої продукції. Найбільша питома вага належить реалізації відер та банків для пресервів. Попри зростання частки реалізації прямокутного контейнера у два останніх роки частка лотка

прямокутного скорочується на 0,63 % у 2022 р. та 7,53 % у звітному році щодо попереднього. Це наочно видно на рисунку 2.18. Структура реалізації відер та банків для пресервів становила: у 2021 р. 44,18 % і 40,9 %, у 2022 р. – 40,87 % і 34,28 %, а у 2023 р. – 37,76 % і 35,24 % відповідно. Вона поступово скорочувалась, що викликано скороченням попиту на ці види продукції. А реалізація прямокутного контейнера навпаки зростала з 2,5 % у 2021 р. до 23,36 % у звітному році.

Серед можливих шляхів подальшого покращення результатів господарської діяльності ПП «Лібо-Пласт» пріоритетним є аналіз валового та чистого прибутку задля підвищення рівня рентабельності діяльності.

Традиційно, валовий прибуток суб'єкта підприємництва визначається як різниця між чистим доходом (обсягом) та собівартістю реалізованої продукції. Він є визначальним фінансовим результатом роботи приватного підприємства. На його основі визначається і рентабельність виробничо-збутової діяльності ПП «Лібо-Пласт». Далі формується фінансовий результат від операційної діяльності: до валового прибутку додаються інші операційні доходи, дохід від участі в капіталі, сума інших фінансових та інших доходів і віднімаються адміністративні витрати, витрати на збут, інші операційні витрати, фінансові витрати, втрати від участі в капіталі та інші витрати. В подальшому отриманий результат коригується на розмір витрат чи доходу з податку на прибуток. Так формується чистий фінансовий результат приватного підприємства. Позитивне його значення вказує на прибуткову діяльність ПП «Лібо-Пласт», а від'ємне – на збиткову. Чистий прибуток в подальшому спрямовуємо на розвиток суб'єкта підприємництва, створення фондів стимулювання і накопичення. На його основі визначається рентабельність підприємства.

Процес формування фінансових результатів на ПП «Лібо-Пласт» з 2018 р. по 2023 р. подано у таблицях 2.12 – 2.13.

За даними таблиці 2.12 діяльність ПП «Лібо-Пласт» була прибутковою за увесь аналізований період У звітному році суб'єкт підприємництва отримав прибуток у розмірі 7394,4 тис. грн.

Таблиця 2.12 – Динаміка фінансових результатів підприємства

Показники	Абсолютне значення за роками, тис. грн						Темпи росту за роками, %					
	2018	2019	2020	2021	2022	2023	2019/2018	2020/2019	2021/2020	2022/2021	2023/2022	2023/2018
Обсяг реалізованої продукції	38474,0	43214,2	50264,5	56893,5	88782,5	128929,4	112,32	116,31	113,19	156,05	145,22	335,11
Собівартість реалізованої продукції	33617,1	38222,3	43298,0	52286,6	82223,0	115486,6	113,70	113,28	120,76	157,25	140,46	343,54
Валовий прибуток	4856,9	4991,9	6966,5	4606,9	6559,5	13442,8	102,78	139,56	66,13	142,38	204,94	276,78
Інші операційні доходи	474,8	503,1	159,8	1637,2	4101,6	3706,6	105,96	31,76	1024,53	250,53	90,37	780,67
Інші операційні витрати	1845,10	2358,40	2975,70	3792,60	5532,40	7179,70	127,82	126,17	127,45	145,87	129,78	389,12
Прибуток від операційної діяльності	3486,6	3136,6	4150,6	2451,5	5128,7	9969,7	89,96	132,33	59,06	209,21	194,39	285,94
Інші доходи	18,2	152,2	50,3	578	296,1	1580,5	836,26	33,05	1149,11	51,23	533,77	8 684,07
Інші витрати	0	151,1	566	1082,7	1769,7	2509,3	-	374,59	191,29	163,45	141,79	-
Прибуток оподаткування	3504,8	3137,7	3634,9	1946,8	3655,1	9040,9	89,53	115,85	53,56	187,75	247,35	257,96
Податок на прибуток	854,6	361,9	904,5	475,7	780,8	1646,5	42,35	249,93	52,59	164,14	210,87	854,6
Чистий прибуток	2650,2	2775,8	2730,4	1471,1	2874,3	7394,4	104,74	98,36	53,88	195,38	257,26	279,01

Таблиця 2.13 – Абсолютне та відносне відхилення за основними видами фінансових результатів з 2018 р. по 2023 р.

Показники	Абсолютне відхилення за роками, тис. грн						Відносне відхилення за роками, %					
	2019-2018	2020-2019	2021-2020	2022-2021	2023-2022	2023-2018	2019/2018	2020/2019	2021/2020	2022/2021	2023/2022	2023/2018
Чистий дохід від реалізації продукції	4740,2	7050,3	6629,0	31889,0	40146,9	90455,4	12,32	16,31	13,19	56,05	45,22	235,11
Собівартість реалізованої продукції	4605,2	5075,7	8 988,6	29936,4	33263,6	81869,5	13,70	13,28	20,76	57,25	40,46	243,54
Валовий прибуток	135,0	1974,6	-2359,6	1952,6	6883,3	8585,9	2,78	39,56	-33,87	42,38	104,94	176,78
Інші операційні доходи	28,3	- 343,3	1477,4	2464,4	-395,0	3231,8	5,96	-68,24	924,53	150,53	-9,63	680,67
Інші операційні витрати	513,3	617,3	816,9	1739,8	1647,3	5334,6	27,82	26,17	27,45	45,87	29,78	289,12
Прибуток від операційної діяльності	- 350,0	1014,0	-1699,1	2677,2	4841,0	6483,1	-10,04	32,33	-40,94	109,21	94,39	185,94
Інші доходи	134,0	-101,9	527,7	-281,9	1284,4	1562,3	736,26	- 66,95	1049,11	- 48,77	433,77	8584,07
Інші витрати	151,1	414,9	516,7	687,0	739,6	2509,3	-	274,59	91,29	63,45	41,79	-
Прибуток до оподаткування	-367,1	497,2	- 1688,1	1708,3	5 385,8	5536,1	-10,47	15,85	- 46,44	87,75	147,35	157,96
Податок на прибуток	- 492,7	542,6	-428,8	305,1	865,7	791,9	-57,65	149,93	- 47,41	64,14	110,87	92,66
Чистий прибуток	125,6	-45,4	-1259,3	1403,2	4 520,1	4744,2	4,74	-1,64	- 46,12	95,38	157,26	179,01

Розмір чистого прибутку переважно зростав у 2019 р. та з 2022 р. по 2023 р. Незначне скорочення відбулося з 2019 р. по 2020 р. на 45,4 тис. грн або на 1,64 % та досить сильно з 2020 р. по 2021 р. – на 1259,3 тис. грн або на 46,12 % відповідно до попереднього року.

Оцінюючи динаміку валового прибутку приватного підприємства слід відмітити його позитивне значення також протягом усього досліджуваного періоду. Найбільший його розмір ПП «Лібо-Пласт» отримало у 2023 р. 13443 тис. грн та 2020 р. 6967 тис. грн. Його розмір зростає протягом усього аналізованого періоду, за виключенням 2021 р., коли він зменшився на 2360 тис. грн або на 33,87 %. З 2018 р. по 2023 р. валовий прибуток збільшився на 177 % або на 6883,3 тис. грн. Це позитивно характеризує фінансовий результат від виробничо-збутової діяльності, що характеризується рентабельністю діяльності. Розмір якої хоч і коливається, але зростає на 41,12 % у звітному році щодо попереднього.

Аналіз даних, що подані у таблиці 2.12 та 2.13 показує позитивну тенденцію зростання чистого доходу від реалізованої продукції впродовж аналізованого періоду. Найбільше зростання на 56,05 % відбулося з 2021 р. по 2022 р. та на 45,22 % у наступному році. За останніх шість років розмір чистого доходу від наданих послуг збільшився на 2,35 рази.

Собівартість реалізованої продукції теж мала тенденцію до нарощування з 2018 р. по 2023 р., що негативно характеризує діяльність приватного підприємства, оскільки воно не займається оптимізацією витрат. Так у звітному році щодо попереднього собівартість виросла на 40,46 % або на 33264 тис. грн. У 2022 р. витрати зростали на 57,25 %, у 2021 р. – на 20,76 %, у 2019 р. та 2020 р. – на 13 %. За досліджуваний період вони зростали (у 2,44 рази) трошки меншими темпами ніж виручка від реалізації, що призвело до позитивного значення фінансового результату – валового прибутку.

Абсолютне та відносне відхилення за показниками щодо формування фінансових результатів ПП «Лібо-Пласт» показано у таблиці 2.13. За її даними, за шість останніх роки у приватного підприємства, розмір чистого

доходу збільшився на 90455,40 тис. грн, собівартість реалізації – на 81870 тис. грн і відповідно валовий прибуток на 8586 тис. грн. Зростання розміру валового прибутку ПП «Лібо-Пласт» відбувалося майже протягом усього досліджуваного періоду, за винятком 2021 р. коли він зменшився на 2360 тис. грн. Зростання розміру валового прибутку позитивно впливає на економіку приватного підприємства та сприяє отриманню позитивного значення кінцевого фінансового результату суб'єкта підприємництва.

Розмір чистого прибутку ПП «Лібо-Пласт» з 2018 р. по 2023 р. здебільшого зростає: на 4744,2 тис. грн за шість років, на 4520,1 тис. грн у звітному році щодо попереднього, на 1403,2 тис. грн у 2022 р. Проте, він зменшився з 2019 р. по 2020 р. на 45,4 тис. грн та наступного року на 1259,3 тис. грн. Тому, менеджменту ПП «Лібо-Пласт» слід ретельно підходити до аналізу діяльності приватного підприємства і намагатися виявляти резерви подальшого покращення його діяльності.

Оскільки, за результатами аналізу основних техніко-економічних показників виявлено суттєві проблеми у погіршенні ефективності використання основних фондів і виробничих запасів приватного підприємства, тому вважаємо за потрібне провести їх поглиблений аналіз. Що і буде зроблено у наступному підрозділі, за допомогою оцінки їх стану та показників ефективності використання протягом звітного періоду.

2.3 Аналіз ефективності використання засобів праці приватного підприємства

Виробничу потужність суб'єкта підприємництва визначають основні фонди [7]. Традиційно у їх складі виокремлюють активну (машини та обладнання) та пасивну частини. Основні фонди безпосередньо пов'язані з виробництвом поліпропіленових виробів і тому мають найбільшу питому вагу.

Динаміка складу основних фондів ПП «Лібо-Пласт» наведена у таблиці 2.14.

Таблиця 2.14 – Динаміка основних фондів приватного підприємства

Показники	Абсолютне значення за роками, тис. грн						Темпи приросту за роками, %					
	2018	2019	2020	2021	2022	2023	2019/ 2018	2020/ 2019	2021/ 2020	2022/ 2021	2023/ 2022	2023/ 2018
Вартість ОФ, у т. ч.:	7768	12459	16435	39947	39172	55518	60,39	31,91	143,06	-1,94	41,73	614,71
– активної частини ОФ	5049	8472	11340	29960	31338	47190	67,79	33,85	164,20	4,60	50,59	834,62

Порівнюючи динаміку основних фондів в цілому протягом шести років можна помітити тенденцію зростання їх вартості до 2021 р. із незначним скороченням у 2022 р. на 1,94 % та подальшим збільшенням вартості на 41,73 % у звітному році щодо попереднього. Найбільшого зростання у 2021 р. щодо 2020 р. становило 143,06 % за усіма основними фондами та 164,20 % за їх активною частиною. Щодо аналізу активної частини основних фондів, то прослідковується тенденція постійного зростання вартості машин та устаткування. Протягом аналізованого періоду, середньорічна вартість основних фондів збільшилась у шість разів, а їх активна частину – у вісім разів. Через відсутність інформацію проведення аналізу структури основних фондів за їх основними вилами не представляється можливим.

Аналіз складу і технічного стану основних фондів приватного підприємства характеризується двома показниками коефіцієнтом фізичного зносу та коефіцієнтом придатності (таблиця 2.15).

Коефіцієнт придатності основних фондів визначається як відношення залишкової вартості до їх первісної вартості. Він показує, частку залишкової вартості у первісній вартості основних фондів [6]. За даними таблиці 2.15 видно, що найбільш придатними для використання були основні фонди у 2021 р., оскільки коефіцієнт придатності досяг максимального значення і дорівнював 0,78. Найменшого свого значення цей показник отримав у 2018 р. і дорівнював 0,57.

Таблиця 2.15 – Зміна показників технічного стану фондів ПП «Лібо-Пласт»

Показники	Абсолютне значення за роками, тис. грн						Темпи приросту за роками, %					
	2018	2019	2020	2021	2022	2023	2019/ 2018	2020/ 2019	2021/ 2020	2022/ 2021	2023/ 2022	2023/ 2018
Основні засоби за первісною вартістю	13611,1	19374	25691,9	50985,3	54603	75041,5	42,34	32,61	98,45	7,10	37,43	451,33
Сума зносу	5843,2	6914,9	9257,2	11038,8	15430,9	19523,5	18,34	33,87	19,25	39,79	26,52	234,12
Основні засоби за залишковою вартістю	7767,9	12459,1	16434,7	39946,5	39172,1	55518	60,39	31,91	143,06	-1,94	41,73	614,71
Коефіцієнт фізичного зносу	0,43	0,36	0,36	0,22	0,28	0,26	-16,86	0,95	-39,91	30,53	-7,94	-39,40
Коефіцієнт придатності	0,57	0,64	0,64	0,78	0,72	0,74	12,68	-0,53	22,48	-8,44	3,13	29,63

Коефіцієнт фізичного зносу висвітлює фізичне зношення основних фондів. За значеннями у таблиці 2.15 видно, що коефіцієнт фізичного зносу найбільшим був у 2018 р. (0,43), коли спостерігається найбільше співвідношення первісної вартості основних фондів щодо їх зносу. Найменша втрата первісної вартості основних фондів була у 2021 р., у якому коефіцієнт фізичного зносу дорівнював 0,22.

Отже, з 2018 р. по 2023 р. відбувається зростання вартості основних фондів за первісною вартістю у 6 разів та їх активної частини у 8 разів.

Рух основних фондів на ПП «Лібо-Пласт» відбувається постійно протягом усього періоду їх експлуатації. Про те, наскільки швидко відбувається цей процес на приватному підприємстві, можна судити за коефіцієнтами вибуття і оновлення основних фондів. Динаміку руху основних фондів наведено у таблиці 2.16.

Загально відомо, що коефіцієнт введення показує, на яку суму були введено основних фондів порівняно з їх первісною вартістю на початок досліджуваного періоду та коефіцієнт вибуття характеризує розмір основних фондів, які вибули з приватного підприємства порівняно з їх вартістю на кінець аналізованого періоду [6].

Таблиця 2.16 – Показники руху основних фондів ПП «Лібо-Пласт»

Показники	Абсолютне значення за роками, тис. грн						Темпи приросту за роками, %					
	2018	2019	2020	2021	2022	2023	2019/ 2018	2020/ 2019	2021/ 2020	2022/ 2021	2023/ 2022	2023/ 2018
Основні засоби за первісною вартістю на початок року	12633	13611	19374	25692	50985	54603	7,74	42,34	32,61	98,45	7,10	332,21
Основні засоби за первісною вартістю на кінець року	13611	19374	25692	50985	54603	75042	42,34	32,61	98,45	7,10	37,43	451,33
Вартість введених в експлуатацію основних засобів	7200	10025	12002	33069	24008	25690	39,24	19,72	175,53	-27,40	7,01	256,81
Вартість виведених з експлуатації основних засобів	6222	4262	5684	7776	20390	5251	-31,50	33,36	36,81	162,22	-74,25	-15,61
Коефіцієнт введення	0,53	0,52	0,47	0,65	0,44	0,34	-2,18	-9,72	38,84	-32,21	-22,14	-35,28
Коефіцієнт вибуття	0,49	0,31	0,29	0,30	0,40	0,10	-36,42	-6,31	3,16	32,13	-75,95	-80,47

Порівнявши значення коефіцієнтів, за даними таблиці 2.16, можна побачити що протягом усього аналізованого періоду значення коефіцієнтів введення вище за коефіцієнт вибуття. Це означає що з 2018 р. по 2023 р. більше основних фондів було введено ніж вибуло. Аналізуючи зміну цих коефіцієнтів, за досліджуваний період, помітна тенденція до їх переважного скорочення. Зростання відбулося лише у 2021 р. на 38,84 % за коефіцієнтом введення та на 3,16 % за коефіцієнтом вибуття. За увесь аналізований період коефіцієнт введення зменшився на 35,28 %, а коефіцієнт вибуття – на 80,47 %.

Традиційно, до показників, що характеризують ефективність використання основних фондів відносяться: фондovіддача, фондомісткість, машиновіддача, машиномісткість, загальна і технічна фондоозброєність. Їх динаміка узагальнена у таблиці 2.17.

Загалом, рівень фондovіддачі показує ефективність використання основних виробничих фондів, що характеризує обсяг виробленої приватним підприємством продукції (послуг) у вартісних вимірниках [28]. Зростання рівня фондovіддачі та більше її значення за одиницю є позитивною тенденцією. На ПП «Лібо-Пласт», протягом усіх років, рівень фондovіддачі є більшим за одиницю. Найбільшого свого значення цей показник досяг у 2018 р. і дорівнював 4,83 грн, а найменшого – у 2021 р. – 1,42 грн.

Таблиця 2.17 – Показники ефективності використання основних фондів

Показники	Од. виміру	Рік						Темпи росту за роками, %					
		2018	2019	2020	2021	2022	2023	2019/2018	2020/2019	2021/2020	2022/2021	2017/2008	2017/2012
Обсяг товарної продукції	тис. грн	37503	42400	50070	56765	88657	128457	113,06	118,09	113,37	156,18	144,89	342,52
Вартість основних виробничих фондів		7767,9	12459,1	16434,7	39946,5	39172,1	55518	160,39	131,91	243,06	98,06	141,73	714,71
Вартість активної частини основних виробничих фондів		5049	8472	11340	29960	31338	47190	167,79	133,85	264,20	104,60	150,59	934,62
Чисельність персоналу	осіб	45	41	43	45	48	63	91,11	104,88	104,65	106,67	131,25	140,00
Чисельність робітників		43	40	40	43	45	60	93,02	100,00	107,50	104,65	133,33	139,53
Питома вага активної частини основних фондів	%	65,00	68,00	69,00	75,00	80,00	85,00	104,62	101,47	108,70	106,67	106,25	130,77
Фондовіддача	грн	4,83	3,40	3,05	1,42	2,26	2,31	70,49	89,52	46,64	159,27	102,23	47,92
Фондомісткість		0,21	0,29	0,33	0,70	0,44	0,43	141,87	111,70	214,39	62,79	97,82	208,66
Машиновіддача		7,43	5,00	4,42	1,89	2,83	2,72	67,38	88,23	42,91	149,32	96,22	36,65
Машиномісткість		0,13	0,20	0,23	0,53	0,35	0,37	148,42	113,35	233,04	66,97	103,93	272,86
Фондоозброєність загальна	тис.	172,62	303,88	382,20	887,70	816,09	881,24	176,04	125,77	232,26	91,93	107,98	510,51
Фондоозброєність технічна	грн/особу	117,42	211,80	283,50	696,74	696,39	786,51	180,38	133,85	245,77	99,95	112,94	669,81

Таблиця 2.18 – Результати факторного аналізу ефективності використання основних фондів

Показники	Рік						Абсолютне відхилення за роками						Вплив факторів за роками					
	2018	2019	2020	2021	2022	2023	2019-2018	2020-2019	2021-2020	2022-2021	2023-2022	2023-2018	2019-2018	2020-2019	2021-2020	2022-2021	2023-2022	2023-2018
Обсяг товарної продукції, тис. грн	37503	42400	50070	56765	88657	128457	4897	7670	6695	31892	39800	90954	4897,0	7670,0	6695,0	31892,0	39800,0	90954,0
Вартість ОФ, тис. грн	7767,9	12459,1	16434,7	39946,5	39172,1	55518	4691,2	3975,6	23511,8	-774,4	16345,9	47750,1	22 648,86	13529,50	71631,11	-1100,44	36995,17	230534,89
Питома вага активної частини ОФ, %	65,00	68,00	69,00	75,00	80,00	85,00	3,00	1,00	6,00	5,00	5,00	20	0,22	0,05	0,26	0,09	0,14	1,49
Фондовіддача, грн	4,83	3,40	3,05	1,42	2,26	2,31	-1,42	-0,36	-1,63	0,84	0,05	-2,51	-17751,86	-5859,50	-64936,11	32992,44	2804,83	-139580,89
Машиновіддача, грн	7,43	5,00	4,42	1,89	2,83	2,72	-2,42	-0,59	-2,52	0,93	-0,11	-4,71	-1,65	-0,41	-1,89	0,75	-0,09	-4,00

Скорочення рівня фондівдачі з 2018 р. до 2021 р. та за увесь аналізований період на 2,51 % вказує на погіршення ефективності використання основних фондів у цей період на ПП «Лібо-Пласт». Незначне підвищення рівня фондівдачі, у два останніх роки, вказує на покращення ефективності використання основних фондів у 2022 р. та 2023 р.

Оберненим показником до фондівдачі є фондомісткість [28]. Вона показує на яку суму потрібно придбати приватному підприємству основних фондів для випуску необхідних обсягів поліпропіленових виробів. За меншого її рівня ефективність використання основних фондів покращується. У 2018 р. він був найменшим і становив лише 0,21 грн, так як фондівдача була у цьому році найбільшою (4,83 грн). Відповідно, у 2021 р. цей показник був найбільшим – 0,70 грн.

Машиновіддача також характеризує ефективність використання основних фондів проте лише активної частини основних фондів [10]. Найбільший рівень машиновіддачі спостерігався у 2018 р. і становив 7,83 грн та найменшим у 2021 р. – 1,89 грн. На рахунок машиномісткості, то вона є оберненим від машиновіддачі тому, якщо у 2018 р. машиновіддача була найбільшою, то машиномісткість буде найменшою 0,13 грн, а у 2021 р. вона є найбільшою і становить 0,53 грн.

Загальна фондоозброєність характеризує вартість основних фондів яка припадає на одного працівника приватного підприємства [28]. У 2018 р. загальна фондоозброєність була найнижчою і дорівнювала 172,62 грн на одну особу, але у 2021 р. вона досягла найбільшого значення – 887,80 грн на одну особу, а до 2023 року вона зросла у 8 разів і дорівнювала 881,24 грн на одну особу. Отже, у 2021 р. працівники ПП «Лібо-Пласт» були найбільш оснащені основними фондами.

Зміна технічної фондоозброєності має аналогічну тенденцію – за нею відбувається зростання з 2018 р. по 2021 р., скорочення у 2022 р. на 0,35 грн з подальшим зростанням у звітному році щодо попереднього на 90,11 грн. У 2023 р. цей показник набув найвищого значення і становив 786,81 грн на одну

особу, що свідчить про те, що кожний робітник ПП «Лібо-Пласт» був оснащений досить значною кількістю основних фондів.

В процесі аналізу ефективності використання основних фондів досліджують зміну фондівіддачі протягом усього аналізованого періоду (таблиця 2.18).

На рівень фондівіддачі впливає зміна машиновіддачі і питомої ваги активної частини основних фондів. Зокрема, скорочення рівня машиновіддачі з 2018 р. по 2019 р. на 2,42 грн, з 2019 р. по 2020 р. на 0,59 грн, з 2020 р. по 2021 р. на 2,52 грн, з 2022 р. по 2023 р. на 0,11 грн та з 2018 р. по 2023 р. на 4,71 грн призвело до зменшення рівня фондівіддачі на 1,65 грн, 0,41 грн, 1,89 грн, 0,09 грн та 4,00 грн відповідно. А зростання рівня машиновіддачі на 0,93 грн з 2021 р. по 2022 р. дозволило підвищити рівень фондівіддачі на 0,75 грн, що характеризує покращення ефективності використання основних фондів у 2022 р.

В свою чергу, зростання питомої ваги активної частини у складі основних фондів на 3 % у 2019 р., на 1 % у 2020 р., на 6 % у 2021 р., на 5 % у 2022 р. та 2023 р. та на 20 % за увесь досліджуваний період сприяє підвищенню рівня фондівіддачі на 0,22 грн, 0,05 грн, на 0,26 грн, на 0,09 грн, на 0,14 грн та 1,49 грн відповідно.

Взаємний вплив питомої ваги активної частини основних фондів та машиновіддачі сприятиме:

- 1) скороченню рівня фондівіддачі у 2019 р. на 1,42 грн, у 2020 р. на 0,36 грн, у 2021 р. на 1,89 грн, у 2023 р. на 0,09 грн, з 2018 р. по 2023 р. на 4,0 грн;
- 2) зростанню фондівіддачі на 0,84 грн у 2022 р. та на 0,05 грн у 2023 р.

Заключним етапом ефективності використання основних фондів є застосування факторного аналізу. За його допомогою визначають вплив на обсяг товарної продукції таких факторів: зміни середньорічної вартості основних фондів та рівня фондівіддачі (таблиця 2.18).

За даними таблиці 2.18, способом абсолютних різниць визначимо зміну показників ефективності використання основних фондів на зміну обсягу товарної продукції ПП «Лібо-Пласт» за рахунок:

1) зміни середньорічної вартості основних фондів:

- у 2018 р. - 2019 р. зростання вартості основних фондів на 4691,2 тис. грн спричинило збільшення обсягу товарної продукції на 22648,86 тис. грн;

- у 2019 р. – 2020 р. зростання вартості основних фондів на 3975,6 тис. грн спричинило нарощування обсягу товарної продукції на 13529,50 тис. грн;

- у 2020 р. – 2021 р. збільшення вартості основних фондів на 23511,8 тис. грн призвело до зростання обсягу товарної продукції на 71631,11 тис. грн;

- у 2021 р. – 2022 р. зменшення вартості основних фондів на 774,4 тис. грн спричинило скорочення обсягу товарної продукції на 1100,44 тис. грн;

- у 2022 р. – 2023 р. зростання вартості основних фондів на 16345,9 тис. грн спричинило збільшення обсягу товарної продукції на 36995,17 тис. грн;

- у 2018 р. – 2023 р. збільшення вартості основних фондів на 47750,1 тис. грн дозволило підвищити обсяг товарної продукції на 230534,89 тис. грн;

2) зміни фондівіддачі діючого обладнання:

- у 2018 р. – 2019 р. зменшення фондівіддачі на 1,42 грн спричинило скорочення обсягу товарної продукції на 17751,86 тис. грн;

- у 2019 р. – 2020 р. зменшення фондівіддачі на 0,36 грн спричинило скорочення обсягу товарної продукції на 5859,5 тис. грн;

- у 2020 р. – 2021 р. скорочення фондівіддачі на 1,63 грн спричинило зменшення обсягу товарної продукції на 64936,11 тис. грн;

- у 2021 р. – 2022 р. зростання фондівіддачі на 0,84 грн спричинило збільшення обсягу товарної продукції на 32992,44 тис. грн;

- у 2022 р. – 2023 р. зростання фондівіддачі на 0,05 грн спричинило збільшення обсягу товарної продукції на 2804,83 тис. грн;

- у 2018 р. – 2023 р. зменшення фондівіддачі на 2,51 грн спричинило зменшення обсягу товарної продукції на 139580,89 тис. грн.

Таким чином, дія зазначених факторів призвела до зростання обсягу товарної продукції у 2019 р. на 4897 тис. грн, у 2020 р. на 7670 тис. грн, у 2021 р. на 6695 тис. грн, у 2022 р. на 31892 тис. грн та у 2023 р. на 39800 тис. грн

порівняно з попереднім роком. Зростання обсягу товарної продукції відбулося протягом досліджуваного періоду на 90954 тис. грн.

Для забезпечення безперебійного процесу виробництва поліпропіленових виробів на приватному підприємстві, крім основних фондів, потрібні предмети праці, які виступають у вигляді оборотних фондів.

За означенням, оборотні фонди — є частина виробничих фондів, які повністю споживаються в кожному виробничому циклі, при цьому переносять усю свою вартість на створювану продукцію і змінюють свою натуральну форму [18]. Речовим змістом оборотних фондів є предмети праці, які в процесі виробництва перетворюються в готову продукцію, становлячи її матеріальну основу, або сприяють її створенню [11]. Склад оборотних фондів ПП «Лібо-Пласт» зазначено у таблиці 2.19.

Таблиця 2.19 – Склад оборотних фондів приватного підприємства

Показники	Абсолютне значення за роками, тис. грн						Темпи приросту за роками, %					
	2018	2019	2020	2021	2022	2023	2019/ 2018	2020/ 2019	2021/ 2020	2022/ 2021	2023/ 2022	2023/ 2018
Виробничі запаси	13169,6	10533,4	7146,6	8057,8	7310,7	2444	-20,02	-32,15	12,75	-9,27	-66,57	-81,44
готова продукція	843,8	492,9	568,8	458,5	499,5	1751,4	-41,59	15,40	-19,39	8,94	250,63	107,56
Разом	14013,4	11026,3	7715,4	8516,3	7810,2	4195,4	-21,32	-30,03	10,38	-8,29	-46,28	-70,06

Виходячи із даних таблиці 2.19, можна помітити, те що на ПП «Лібо-Пласт» відбувалось коливання оборотних фондів протягом з 2018 р. по 2023 р. Зокрема, впродовж усього аналізованого періоду відбувається скорочення вартості оборотних активів у 2019 р. на 2987,1 тис. грн або на 21,32 %, у 2020 р. на 3310,9 тис. грн та 30,03 %, у 2022 р. на 706,1 тис. грн або на 8,29 %, у звітному році щодо попереднього на 3614,8 тис. грн або на 46,28 %. Незначне зростання відбулося лише у 2021 р. на 10,38 % або на 800,9 тис. грн порівняно із 2020 р. Протягом досліджуваного періоду вартість оборотних активів зменшилась на 70,06 % або на 9818 тис. грн. З 2018 р. по 2023 р. найбільшу питому вагу займають виробничі запаси: з 94 % до 58 % та товари: з 6 % до 42 %.

Ефективність використання оборотних коштів приватного підприємства характеризується швидкістю їхнього обертання тобто оборотністю. Прискорення оборотності цих коштів зумовлює збільшення обсягу продукції на кожну грошову одиницю поточних витрат приватного підприємства та вивільнення частини коштів і завдяки цьому створення додаткових резервів для розширення виробництва [6].

Традиційно, показниками оборотності оборотних фондів є: коефіцієнт оборотності, коефіцієнт завантаження, тривалість одного обороту, абсолютне та відносне вивільнення оборотних коштів, динаміка яких подана у таблиці 2.20.

Відносне вивільнення оборотних коштів з обороту ПП «Лібо-Пласт» відображає стабільність або зростання оборотних коштів при зростанні обсягів реалізації продукції приватного підприємства. Найбільше вивільнення становило у 2023 році 3615 тис. грн. При цьому, темпи зростання обсягів реалізації продукції випереджають темпи зростання залишків оборотних коштів. Однак, у 2021 р. потрібно була додаткова потреба в оборотних коштах на 800,9 тис. грн.

Абсолютне вивільнення оборотних коштів відображає пряме зменшення залишків оборотних коштів порівняно з їх нормативом (або із залишками попереднього періоду) при збереженні або підвищенні обсягів реалізації продукції за досліджуваний період [2]. Тому, абсолютне вивільнення оборотних коштів зафіксовано у 2020 р. і становило 3311 тис. грн, у 2019 р. – 2987,1 тис. грн та у 2022 р. 706,1 тис. грн.

Тривалість одного обороту характеризується кількістю днів, протягом яких тривав один оборот оборотних коштів. На ПП «Лібо-Пласт» найбільше він тривав у 2018 р. і становив майже 133 дні, найменшим цей показник був у 2023 р. 12 днів, що на 91 % менше від базового року.

Коефіцієнт завантаження показує, скільки оборотних коштів припадає на одну грошову одиницю (гривню) обсягу реалізованої продукції за певний період [15]. Найбільшим він був у 2018 р. і становив 0,36, а найменше у 2023 р. -0,03. У інших роках цей коефіцієнт коливався в межах від 0,26 до 0,09.

Таблиця 2.20 – Показники оборотності оборотних фондів підприємства

Показники	Рік						Темпи приросту за роками, %					
	2018	2019	2020	2021	2022	2023	2019/ 2018	2020/ 2019	2021/ 2020	2022/ 2021	2023/ 2022	2023/ 2018
Чистий дохід (виручка) від реалізації продукції (товарів, робіт, послуг)	38474,00	43214,20	50264,50	56893,50	88782,50	128929,40	12,32	16,31	13,19	56,05	45,22	235,11
Середньорічний залишок оборотних фондів	14013,4	11026,3	7715,4	8516,3	7810,2	4195,4	-21,32	-30,03	10,38	-8,29	-46,28	-70,06
Коефіцієнт оборотності	2,75	3,92	6,51	6,68	11,37	30,73	42,75	66,23	2,54	70,16	170,34	1 019,32
Коефіцієнт завантаження	0,36	0,26	0,15	0,15	0,09	0,03	-29,95	-39,84	-2,48	-41,23	-63,01	-91,07
Тривалість одного обороту	133	93	56	55	32	12	-29,95	-39,84	-2,48	-41,23	-63,01	-91,07
Абсолютне вивільнення (-) або додаткова потреба (+) в оборотних коштах	-	-2987,1	-3310,9	800,9	-706,1	-3614,8	-	10,84	-124,19	-188,16	411,94	-
Відносне вивільнення (+) або додаткова потреба (-) в оборотних коштах	-	-4779,09	-5180,79	-219,63	-5555,62	-7245,78	-	8,41	-95,76	2 429,49	30,42	-

За визначенням, коефіцієнт оборотності показує, скільки оборотів здійснили оборотні кошти, на ПП «Лібо-Пласт», за певний період [28]. Цей коефіцієнт мав найбільше значення у 2023 р. і становив 30,73, це означає у звітному році оборотні кошти здійснили найбільше оборотів. Найменшу кількість оборотів було зафіксовано у 2018 р., у якому коефіцієнт оборотності становив 2,75.

Стосовно ефективності використання матеріальних ресурсів приватного підприємства то її можна визначити за допомогою матеріаловіддачі та матеріаломісткості, що дають чітку картину про ефективність використання ресурсів (таблиця 2.21).

Матеріаломісткість відображає витрати матеріалів у розрахунку на натуральну одиницю або один гривню вартості продукції приватного підприємства [28]. Найбільший рівень матеріаломісткості був у 2020 р. і становив 0,77 грн, що на 15,45 % більший за 2019 р. Найменше значення цього показника було зафіксовано у 2019 р. і становив 0,67 грн, що на 3,2% менше ніж у 2013 році та на 22,1% менше за 2010 рік, а також на 0,73 % менше, ніж у 2018 р.

Оберненим показником до матеріаломісткості є матеріаловіддача. Вона характеризує вихід продукції з кожної гривні витрачених матеріальних ресурсів [28]. У 2018 р. матеріаловіддача становила 1,48 грн, яка майже не змінилась у 2019 р. Однак, у наступному році рівень матеріаловіддачі зменшився на 0,20 грн. У 2021 р. та 2023 р. він збільшився на 0,10 грн або на 8,12 %. У 2022 р. він зменшився на 0,08 грн або на 6 %. У звітному році щодо базового матеріаловіддача зменшилась на 0,07 грн або на 4,81 %. Найменше значення матеріаловіддачі було у 2020 р. і становив 1,29 грн, що на 8,12% більше ніж у 2019 р. - 1,49 грн. Отже, у 2019 р. вихід продукції із кожної гривні витрачених матеріальних ресурсів приватного підприємства був найбільшим (1.49 грн), а найменшим від був у 2020 р.

В результаті проведеного аналізу виявлено, що впродовж аналізованого періоду на ПП «Лібо-Пласт» відбувалось зростання обсягу товарної продукції з 2018 р. по 2023 р. на 90954 тис. грн порівняно з попереднім роком.

Таблиця 2.21 – Ефективність використання матеріальних ресурсів

Показники	Рік						Темпи росту за роками, %					
	2018	2019	2020	2021	2022	2023	2019/2018	2020/2019	2021/2020	2022/2021	2023/2022	2023/2018
Обсяг товарної продукції, тис. грн	37503	42400	50070	56765	88657	128457	113,06	118,09	113,37	156,18	144,89	342,52
Матеріальні затрати, тис. грн	25354	28456	38794,252	40679	67589	91234	112,23	136,33	104,86	166,15	134,98	359,84
Матеріаломісткість, грн	0,68	0,67	0,77	0,72	0,76	0,71	99,27	115,45	92,49	106,38	93,16	105,06
Матеріаловіддача, грн	1,48	1,49	1,29	1,40	1,31	1,41	100,73	86,62	108,12	94,00	107,34	95,19

Таблиця 2.22 – Факторний аналіз ефективності використання матеріальних ресурсів

Показники	Абсолютне відхилення за роками						Вплив факторів за роками					
	2019-2018	2020-2019	2021-2020	2022-2021	2023-2022	2023-2018	2019-2018	2020-2019	2021-2020	2022-2021	2023-2022	2023-2018
Обсяг товарної продукції, тис. грн	4 897	7 670	6 695	31 892	39 800	90954	4 897	7 670	6 695	31 892	39 800	90 954
Матеріальні затрати, тис. грн	3 102	10 338,25	1 884,75	26 910,00	23 645,00	65880	4 588,40	15 404,20	2 432,56	37 551,22	31 015,32	97 448,04
Матеріаловіддача, грн	0,01	-0,20	0,10	-0,08	0,10	-0,07	308,60	-7734,20	4 262,44	-5 659,22	8 784,68	- 6 494,04

Обсяг випуску поліпропіленових виробів на ПП «Лібо-Пласт» зростають з року в рік. Впродовж усього досліджуваного періоду. В подальшому визначимо вплив зміни вартості матеріалів і матеріаловіддачі на зміну обсягу товарної продукції (таблиця 2.22). Зокрема:

1) у 2019 р. обсяг товарної продукції збільшився на 4897 тис. грн за рахунок зростання вартості матеріалів на 3102 тис. грн, що дозволило підвищити обсяг випуску на 4588,4 тис. грн та підвищення рівня матеріаловіддачі на 0,01 грн забезпечило зростання випуску продукції на 308,6 тис. грн;

2) у 2020 р. обсяг товарної продукції збільшився на 7670 тис. грн за рахунок зростання вартості матеріалів на 10338,25 тис. грн, що дозволило підвищити обсяг випуску на 15404,20 тис. грн та зменшення рівня матеріаловіддачі на 0,20 грн забезпечило скорочення випуску продукції на 7734,2 тис. грн;

3) у 2021 р. обсяг товарної продукції збільшився на 6695 тис. грн за рахунок зростання вартості матеріалів на 1884,75 тис. грн, що дозволило підвищити обсяг випуску на 2432,56 тис. грн та підвищення рівня матеріаловіддачі на 0,10 грн забезпечило зростання випуску продукції на 4262,44 тис. грн;

4) у 2022 р. обсяг товарної продукції збільшився на 31892 тис. грн за рахунок зростання вартості матеріалів на 26910 тис. грн, що дозволило підвищити обсяг випуску на 37551,22 тис. грн та зменшення рівня матеріаловіддачі на 0,08 грн забезпечило скорочення випуску продукції на 5659,22 тис. грн;

5) у 2023 р. обсяг товарної продукції збільшився на 39800 тис. грн за рахунок зростання вартості матеріалів на 23645 тис. грн, що дозволило підвищити обсяг випуску на 31015,22 тис. грн та підвищення рівня матеріаловіддачі на 0,10 грн забезпечило зростання випуску продукції на 8784,68 тис. грн;

6) у звітному році щодо попереднього обсяг товарної продукції збільшився на 90954 тис. грн за рахунок зростання вартості матеріалів на 65880 тис. грн, що дозволило підвищити обсяг випуску на 97448,04 тис. грн та зменшення рівня

матеріаловіддачі на 0,07 грн забезпечило скорочення випуску продукції на 6494,04 тис. грн.

Таким чином, в процесі діагностики виробничо-господарської діяльності ПП «Лібо-Пласт», було надано загальну характеристику підприємства, проаналізовано основні техніко-економічні показники, у яких визначено основні показники, які характеризують діяльність приватного підприємства, проведено аналіз результатів виробничо-збутової діяльності, валового та чистого прибутку, аналіз ефективності використання засобів виробництва (основних фондів і предметів праці) та встановлено основні фактори, які найбільше впливають на фондівіддачу та обсяг товарної продукції. Результати факторного аналізу впливу фондівіддачі і вартості основних фондів на випуск продукції довели, що лише у 2022 р. скорочення вартості фондів не дозволило оптимізувати 1100 тис. грн товарного випуску. В усі інші періоди відбувалося погіршення ефективності використання засобів праці, що характеризується зменшенням рівня фондівіддачі. Одночасно визначено чинники, які впливають на ефективність використання основних фондів: машиновіддача і питома вага активної частини основних фондів. Усе наведене дозволяє перейти до моделювання ефективності використання засобів праці приватного підприємства. В подальшому це дозволить здійснити прогнозування фондівіддачі на найближчий період. Усе це і буде зроблено у наступному розділі дипломної роботи магістра.

3 МОДЕЛЮВАННЯ ПОКРАЩЕННЯ ЕФЕКТИВНОСТІ ВИКОРИСТАННЯ ЗАСОБІВ ПРАЦІ ПП «ЛІБО-ПЛАСТ»

Кореляційно-регресійний аналіз фондівдачі приватного підприємства

Результативність використання основних фондів приватного підприємства оцінюється за допомогою показника фондівдачі. Її оцінюють в динаміці та визначають вплив провідних факторів на її зміну. При цьому, перспективним підходом є виявлення незалежних факторних показників і методами багатовимірного статистичного аналізу на основі статистичних рівнянь залежностей встановити ефективність використання основних фондів за фондівдачею [28].

Зміна її рівня з 2018 р. по 2023 р. на ПП «Лібо-Пласт» показана на рисунку 3.1.

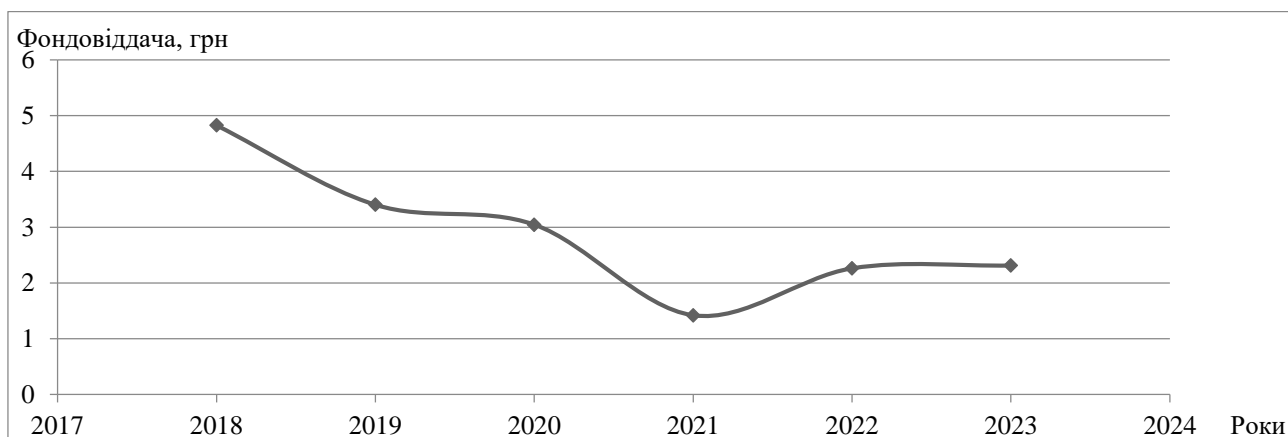


Рисунок 3.1 – Динаміка фондівдачі ПП «Лібо-Пласт»

За рисунком 3.1 помітне поступове скорочення рівня фондівдачі з 2018 р. по 2021 р.: у 2019 р. – на 30 %, у 2020 р. – на 10 % і на 53 % у 2021 р. На 52 % скоротився рівень фондівдачі за останніх шість років. Одночасно, у 2022 р. на 59 % та у звітному році щодо попереднього на 2,23 % відбулося її

зростання. Воно викликано переважно зростанням обсягу товарної продукції і вартості основних фондів.

Попри скорочення рівня фондівдачі і машиновіддачі відбувається погіршення ефективності використання основних фондів та їх активної частини. Тому, слід встановити можливі причини такого стану. Для цього проведемо кореляційно-регресійний аналіз з використанням інструменти «Аналізу даних», «Кореляція» та «Регресія» табличного процесору Excel.

Вихідні дані для проведення кореляційно-регресійного аналізу ефективності використання основних фондів подано у таблиці 3.1.

Таблиця 3.1 – Динаміка фондівдачі та факторів, що на неї впливають

Показники		Роки					
		2018	2019	2020	2021	2022	2023
Фондовіддача, грн	Y	4,83	3,40	3,05	1,42	2,26	2,31
Питома вага активної частини основних фондів, %	x ₁	65	68	69	75	80	85
Фондоозбросність, грн/особу	x ₂	172,62	303,88	382,20	887,70	816,09	881,24
Рентабельність фондів, %	x ₃	34,12	22,28	16,61	3,68	7,34	13,32

За даними таблиці 3.1 рівень фондівдачі впродовж досліджуваного періоду скоротився на 52,08 %, що свідчить про погіршення ефективності використання основних фондів на ПП «Лібо-Пласт».

Традиційно, на рівень фондівдачі впливає питома вага активної частини основних фондів (АЧ ОФ) та машиновіддача. За результатами факторного аналізу, який проведено у другому розділі встановлено позитивне зростання першого фактору та коливання (переважне скорочення, зростання відбулося лише у 2022 р.) машиновіддачі. Фондоозбросність та рентабельність фондів одночасно з фондівдачею характеризують ефективність використання основних фондів. Тому, засобами кореляційно-регресійного аналізу визначимо найбільш впливові фактори, що суттєво впливають на фондівдачу (таблиця 3.2).

За результатами кореляційної матриці (таблиця 3.2) на результативний показник (фондовіддачу) суттєво впливають такі фактори: рентабельність

фондів (0,9839), фондоозброєність (-0,9128), питома вага активної частини основних фондів (-0,7224).

Таблиця 3.2 – Кореляційна матриця

Показники	Фондовіддача	Питома вага АЧ ОФ	Фондоозброєність	Рентабельність фондів
Фондовіддача	1	- 0,7224	-0,9128	0,9839
Питома вага активної частини основних фондів	- 0,7224	1	0,9068	-0,7001
Фондоозброєність	-0,9128	0,9068	1	-0,8953
Рентабельність фондів	0,9839	- 0,7001	- 0,8953	1

При цьому, за коефіцієнтами кореляції видно, що фондоозброєність та питома вага активної частини основних фондів чинять обернений вплив на фондовіддачу. Це вказує на те, що зростання питомої ваги активної частини фондів та фондоозброєність призводять до скорочення рівня фондовіддачі.

Проте, між певними факторами спостерігається сильна залежність, яка вказує на наявність між ними мультиколінеарності. Зокрема, між питомою вагою активної частини основних фондів і фондоозброєністю (0,9068) та між фондоозброєністю і рентабельністю фондів (-0,8953). Тому, зазначені фактори разом у модель включати не коректно.

Отже, для проведення кореляційно-регресійного аналізу відібрано наступних три фактори: питома вага активної частини основних фондів (x_1), фондоозброєність (x_2), рентабельність фондів (x_3).

Зважаючи на наявність мультиколінеарності варто побудувати три двохфакторних моделі та декілька однофакторних моделей.

За допомогою функції ЛИНЕЙН визначимо параметри на основні характеристики побудованих моделей. Результати проведеного моделювання фондовіддачі узагальнимо у таблиці 3.3.

Усі шість побудованих економетричних моделі мають досить високе значення коефіцієнта детермінації, що вказує на суттєвий вплив відібраних факторів на результативний показник. Зокрема, у моделі (3.1) на 97,43 % відібрані три фактори впливають на зміну фондовіддачі і лише 2,57 % припадає на дію факторів, що не включено до цієї залежності.

Таблиця 3.3 – Основні характеристики економетричних моделей зміни фондівдачі

рівняння залежності	номер моделі	коефіцієнт детермінації	стандартна помилка	критерій Фішера		критерій Ст'юдента				
				розрахункове значення	табличне значення	розрахункове значення				табличне значення
						t _{a3}	t _{a2}	t _{a1}	t _{a0}	
$Y_p=1,02+0,02x_1-0,001x_2+0,08x_3$	(3.1)	0,9743	0,30	25,31	19,16	2,47	0,57	0,30	0,39	4,30
$Y_{p1}=-0,73+0,09x_1-0,01x_2$	(3.2)	0,8957	0,49	12,88	9,55	-	3,28	1,34	0,18	3,18
$Y_{p2}=1,98-0,01x_1+0,10x_3$	(3.3)	0,9702	0,26	48,86		-	6,72	0,47	1,14	
$Y_{p3}=1,75+0,001x_2+0,09x_3$	(3.4)	0,9732	0,25	54,40		-	3,95	0,76	2,20	
$Y_{p4}=4,79-0,003x_2$	(3.5)	0,8333	0,54	19,99	7,71	-		4,47	9,98	2,78
$Y_{p5}=1,17+0,11x_3$	(3.6)	0,9680	0,24	121,02				11,00	6,38	

Таблиця 3.4 – Основні характеристики трендових моделей зміни фондівдачі, питомої ваги активної частини основних фондів, фондоозброєності, рентабельності основних фондів

ч/п	Назва показника	рівняння залежності	Номер моделі	коефіцієнт детермінації	стандартна помилка	критерій Фішера		критерій Ст'юдента			
						розрахункове значення	табличне значення	розрахункове значення			табличне значення
								ta2	ta1	ta0	
1	фондовіддача	$Y_t=6,67-2,02t+0,22t^2$	(3.7)	0,8948	0,49	12,76	9,55	2,69	3,51	7,57	4,30
2	питома вага АЧОФ	$P_t=63,80+0,81t+0,46t^2$	(3.8)	0,9892	1,04	137,57		2,73	0,66	34,38	
3	фондоозброєність	$F_t=-139,61+275,86t-16,61t^2$	(3.9)	0,8730	148,69	10,31		0,68	1,59	0,52	
4	рентабельність фондів	$R_t=53,46-20,42t+2,26t^2$	(3.10)	0,9372	3,55	22,38		3,88	4,92	8,42	

Аналогічно на 97 %, питома вага АЧ ОФ та рентабельність фондів у моделі (3.3), фондоозброєність та рентабельність фондів за моделлю (3.4) та рентабельність фондів за моделлю (3.6) обумовлюють вплив на фондівдачу. Трошки нижчий відсоток (89,57 %) показує вплив питомої ваги активної частини та рентабельності основних фондів на зміну фондівдачі за моделлю (3.2). І на 83 % зміна фондоозброєності впливає на коливання рівня фондівдачі ПП «Лібо-Пласт».

Разом з тим усі моделі є адекватними, як за високого значення коефіцієнта детермінації (за абсолютною величиною перевищує 0,75) так і за критерієм Фішера. У трьох двох факторних моделях достовірним є значення параметра a_2 при змінних x_2 (фондоозброєність) та x_3 (рентабельність фондів). Довірчі межі для цього параметра будуть становити:

$$\begin{aligned} -0,0104 &\leq a_2 = -0,01 \leq -0,0002 \\ 0,05 &\leq a_2 = 0,10 \leq 0,15 \\ 0,02 &\leq a_2 = 0,09 \leq 0,16 \end{aligned}$$

У двох одно факторних моделях (3.5) та (3.6) є достовірними усі параметри за критерієм Ст'юдента. Достовірність визначених параметрів безперечно вказує на якість побудованих моделей. Довірчі межі для початкового параметра та при змінних x_2 (фондоозброєність) та x_3 (рентабельність фондів) будуть становити:

$$\begin{aligned} 3,46 &\leq a_0 = 4,79 \leq 6,12 && \text{для моделі (3.5)} \\ -0,01 &\leq a_1 = -0,003 \leq 1,49 && \\ 0,66 &\leq a_0 = 1,17 \leq 1,67 && \text{для моделі (3.6)} \\ 0,08 &\leq a_1 = 0,11 \leq 0,13 && \end{aligned}$$

Параметр a_0 вказує на початкову межу моделі і відповідне значення фондівдачі. У моделі (3.5) параметр a_1 вказує, що за скорочення рівня фондоозброєності результативний показник – фондівдача збільшиться на

0,003 грн. А у моделі (3.6) за зростання рентабельності фондів фондівіддача ПП «Лібо-Пласт» зросте на 0,11 грн.

Динаміка фактичних та змодельованих за моделями з (3.1) по (3.6) значень рівня фондівіддачі подана на рисунках 3.2 – 3.7.

Отже, графічне подання зміни фондівіддачі показує наближеність змодельованих даних до її фактичного рівня. Найбільше відхилення помітне за моделлю (3.5) на рисунку 3.6.

Визначимо, як часовий фактор впливає на зміну як результативного показника – фондівіддачі так і факторів, що на нього впливають: питома вага активної частини основних фондів, фондоозброєність, рентабельність фондів. Для цього побудуємо наступні трендові моделі та визначимо їх основні характеристики. Результати узагальнимо у таблиці 3.4.

Згідно даних таблиці 3.4 усі чотири побудованих трендових моделей мають достатнє високе значення коефіцієнта детермінації. Воно вказує на те, що майже від 87 % до 99 % часовий фактор впливає на відібрані показники. А саме, він майже на 90 % зумовлює зміну фондівіддачі.

Одночасно, майже на 99 % обумовлює зміну питомої ваги активної частини основних фондів, на 94 % рентабельності фондів та на 87 % фондоозброєності основних фондів.

Позитивним у досліджених трендових моделях є також їх адекватність, як за критерієм Фішера (оскільки розрахункове значення критерію перевищує табличне) так і за коефіцієнтом детермінації. У трендових моделях (3.7) та (3.8) достовірними є лише початковий параметр, а у моделі (3.10) початковий параметр та параметр при першій змінній. Побудуємо довірчі межі для цих параметрів:

$$\begin{array}{rclcl}
 26,14 & \leq & a_0 = 53,46 & \leq & 80,78 & \text{для моделі (3.10)} \\
 - 38,29 & \leq & a_1 = - 20,42 & \leq & -2,55 & \\
 2,88 & \leq & a_0 = 6,67 & \leq & 10,46 & \text{для моделі (3.7)} \\
 55,82 & & a_0 = 63,80 & & 71,78 & \text{для моделі (3.8)}
 \end{array}$$

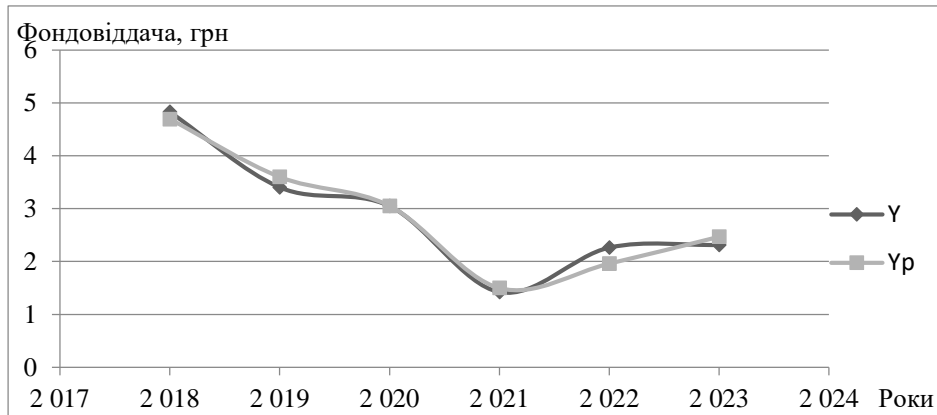


Рисунок 3.2 – Динаміка фактичного та змодельованого за моделлю (3.1) рівня фондівіддачі

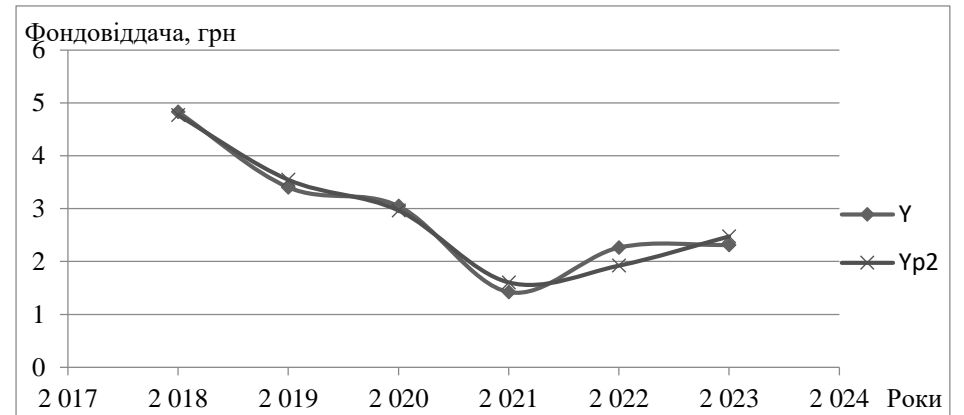


Рисунок 3.4 – Динаміка фактичного та змодельованого за моделлю (3.3) рівня фондівіддачі

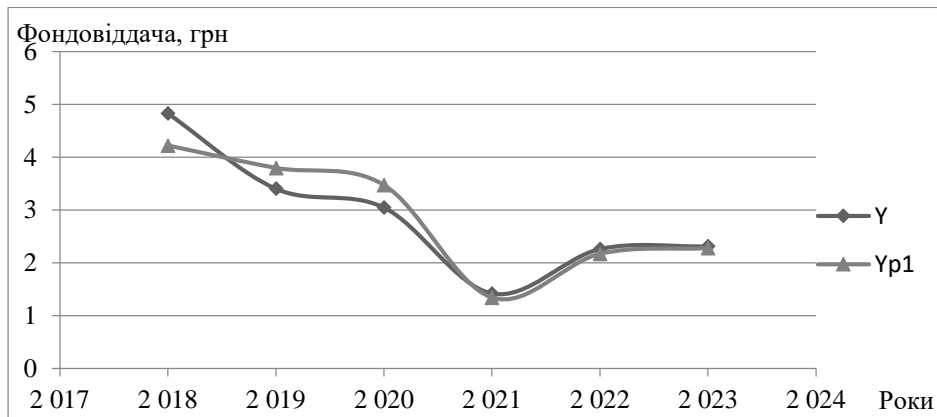


Рисунок 3.3 – Динаміка фактичного та змодельованого за моделлю (3.2) рівня фондівіддачі

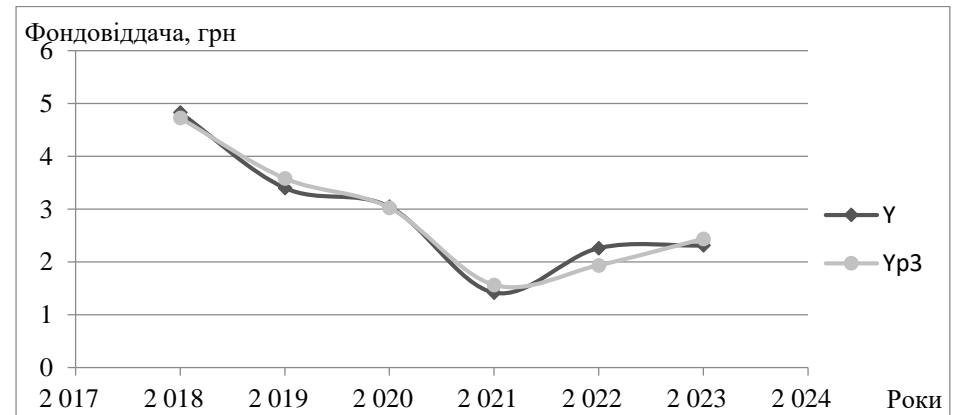


Рисунок 3.5 – Динаміка фактичного та змодельованого за моделлю (3.4) рівня фондівіддачі

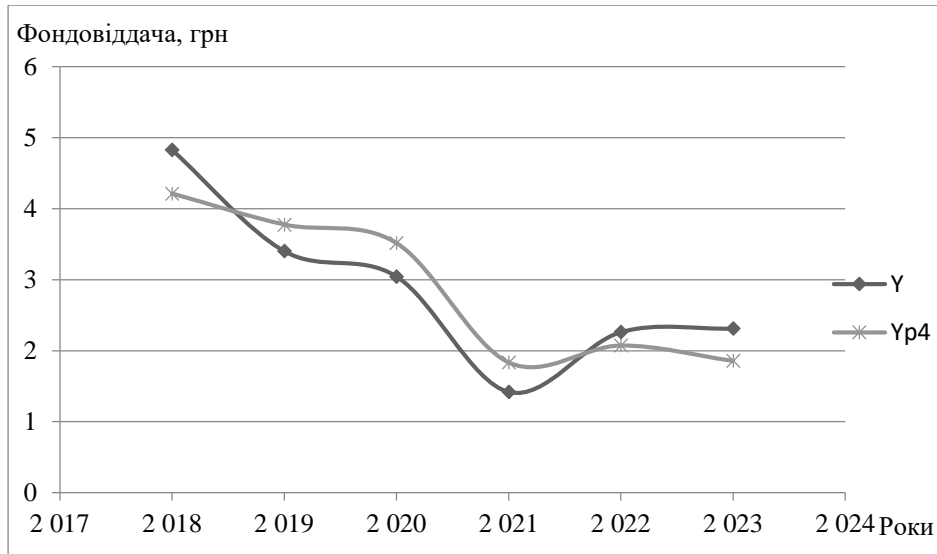


Рисунок 3.6 – Динаміка фактичного та змодельованого за моделлю (3.5) рівня фондівіддачі

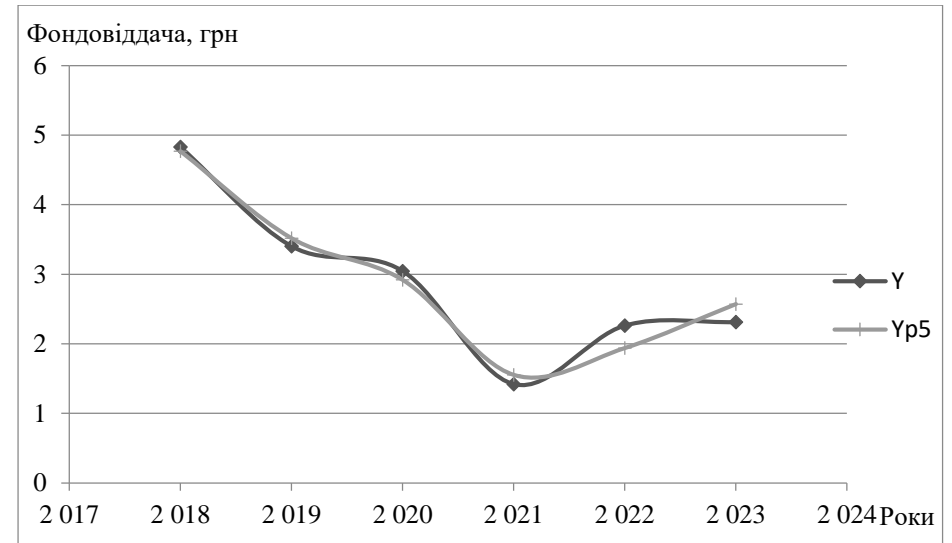


Рисунок 3.7 – Динаміка фактичного та змодельованого за моделлю (3.6) рівня фондівіддачі

Побудуємо залежності фондівдачі під впливом часового фактору за різними видами залежностей: лінійною, поліноміальною, степеневою та експоненціальною на рисунку 3.8.

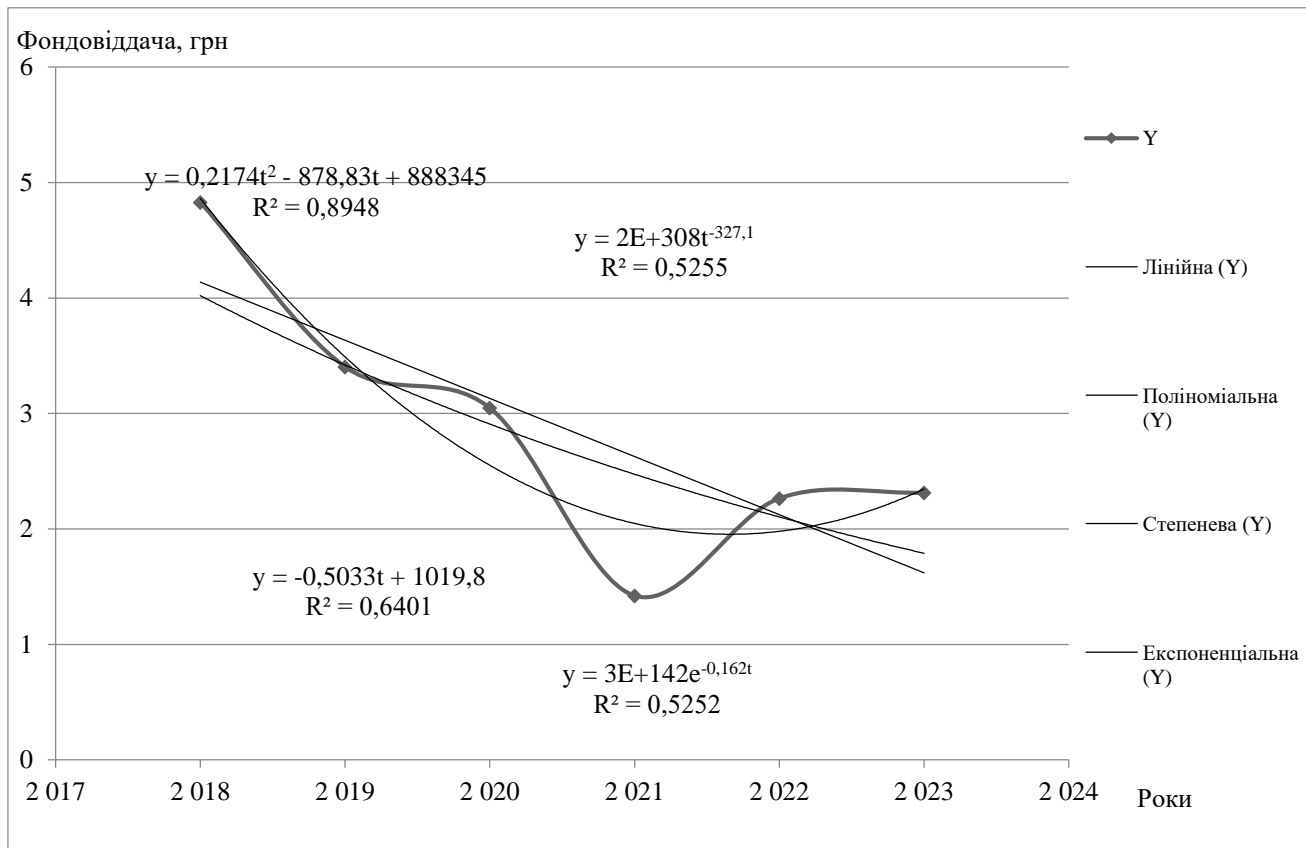


Рисунок 3.8 – Динаміка фондівдачі за різними типами залежності

За графічним поданням та згідно вищого значення коефіцієнта детермінації найкраще описує коливання рівня фондівдачі поліноміальна залежність. Отже, вплив часового фактору на зміну фондівдачі досить вагомий і становить 89,48 %.

Зважаючи на адекватність побудованих трендових моделей з (3.7) по (3.10) за ними варто здійснити прогнозування як результативного показника так і провідних факторів впливу (таблиця 3.5), що і буде здійснено у наступному підрозділі дипломної роботи.

3.2 Прогнозування рівня фондівдачі приватного підприємства

Побудовані моделі зміни фондівдачі та факторів, які на неї впливають є адекватними. Тому, подальшим напрямком дипломного дослідження є прогнозування їх зміни на майбутні два роки.

Результати прогнозування за трендовими моделями (таблиця 3.5) на 2024 р. - 2025 р. показали стрімке зростання значень за усіма показниками під впливом часового фактору. Щорічне зростання питомої ваги активної частини основних фондів становило 8 %. Фондоозброєність основних фондів зростатиме у 2024 р. на 11 % і у наступному році на 3 %. Рентабельність фондів також збільшуватиметься на 59 % і 64 % відповідно.

Усе це призвело до зростання рівня фондівдачі впродовж наступних двох років (таблиця 3.6) за усіма моделями крім моделі (3.5). Зокрема, за моделлю (3.1) у 2024 р. буде становити 3,13 грн проти 2,47 грн у 2023 р. Вона збільшиться майже на 27 % у 2024 р. та на 76 % у 2025 р. за моделлю (3.2). Її зростання щодо змодельованого значення становитиме 6 % у 2024 р. та 31 % у наступному році. Стрімке зростання відбуватиметься за моделлю (3.3), її значення збільшиться на 29 % у 2024 р. та на 80 % у 2025 р. і становитиме 3,19 грн та 4,46 грн відповідно. Майже аналогічне зростання відбуватиметься за моделлю (3.4), коли фондівдача збільшиться на 27 % у 2024 р. та на 76 % у 2025 р. Найбільш стрімке зростання відбуватиметься за моделлю (3.6), коли фондівдача зросте у 2024 р. на 32 % і становитиме 3,40 грн та у 2025 р. – на 87 % до 4,81 грн. Невдалим є результат прогнозування за моделлю (3.5), оскільки рівень фондівдачі зменшиться на 17 % у 2024 р. та на 22 % у 2025 р. щодо змодельованого значення за 2023 р. 1,86 грн. Ця ситуація пояснюється зменшенням рівня фондівдачі на досліджуваному підприємстві впродовж останніх двох років щодо її фактичного значення. Скорочення фондівдачі свідчить про погіршення ефективності використання основних фондів на ПП «Лібо-Пласт».

Таблиця 3.5 – Фактичні, змодельовані та прогнозні значення зміни фондівіддачі, питомої ваги активної частини основних фондів, фондоозброєності та рентабельності основних фондів визначені за трендовими моделями (3.7) – (3.10)

Роки	Часовий фактор		Фактичні дані:				Розрахункові та прогнозні дані			
	t	t2	питомої ваги АЧОФ	фондоозброєності	рентабельності фондів	фондовіддачі	Y _{ty}	P _{tX1}	F _{tX2}	R _{tX3}
			X ₁	X ₂	X ₃	Y				
2018	1	1	65,00	172,62	34,12	4,83	4,86	65,07	119,64	35,30
2019	2	4	68,00	303,88	22,28	3,40	3,49	67,27	345,66	21,65
2020	3	9	69,00	382,20	16,61	3,05	2,55	70,40	538,47	12,52
2021	4	16	75,00	887,70	3,68	1,42	2,05	74,46	698,04	7,90
2022	5	25	80,00	816,09	7,34	2,26	1,98	79,44	824,40	7,79
2023	6	36	85,00	881,24	13,32	2,31	2,35	85,36	917,52	12,19
2024	7	49	прогноз				3,15	92,20	977,43	21,11
2025	8	64					4,38	99,97	1 004,11	34,55

Таблиця 3.6 – Фактичні, розрахункові та прогнозні значення зміни фондівіддачі, питомої ваги АЧ ОФ, фондоозброєності та рентабельності основних фондів визначені за економетричними моделями (3.1) – (3.6)

Показники		Абсолютні значення за роками							
		2018	2019	2020	2021	2022	2023	2024	2025
Фактичні дані	Фондовіддача, грн	4,83	3,40	3,05	1,42	2,26	2,31	прогноз	
	Питома вага АЧ ОФ, %	65	68	69	75	80	85	92,20	99,97
	Фондоозброєність, грн/особу	172,62	303,88	382,20	887,70	816,09	881,24	977,43	1 004,11
	Рентабельність фондів, %	34,12	22,28	16,61	3,68	7,34	13,32	21,11	34,55
Змодельовані та прогнозні дані за моделлю:	(3.1) Y _p	4,69	3,60	3,05	1,50	1,96	2,47	3,13	4,35
	(3.2) Y _{p1}	4,22	3,79	3,47	1,34	2,17	2,28	2,42	2,98
	(3.3) Y _{p2}	4,77	3,55	2,97	1,60	1,92	2,47	3,19	4,46
	(3.4) Y _{p3}	4,73	3,58	3,03	1,57	1,94	2,44	3,08	4,28
	(3.5) Y _{p4}	4,21	3,78	3,52	1,84	2,07	1,86	1,54	1,45
	(3.6) Y _{p5}	4,77	3,52	2,92	1,56	1,94	2,57	3,40	4,81

Тому, рекомендувати негативний результат прогнозування ми не будемо. За усіма іншими моделями відбувається достатньо стрімке зростання фондівіддачі, що вказує на можливість покращення ефективності використання основних фондів в майбутньому (таблиця 3.6).

Прогнозування як факторів так і результативного показника (фондовіддачі) за трендовими моделями відбувається на основі врахування існуючих тенденції зміни показників у минулому. Однак, усім зрозуміло, що покладатися лише на існуючі в минулих періодах результатів не зовсім доречно. Тому, нами прийнято рішення дослідити майбутню зміну фондівіддачі під впливом економічних факторів, що краще дозволить поліпшити ефективність використання основних фондів.

У зв'язку з цим, нами було здійснено припущення, що протягом наступних двох років на приватному підприємстві варто підвищити хоча б на один відсоток питому вагу активної частини основних фондів, фондоозброєність та рентабельність фондів. Результати прогнозування зміни цих факторів узагальнимо у таблиці 3.7.

Таблиця 3.7 – Порівняння прогнозних значень за трендовими моделями та за припущення щодо зростання значення факторів на 1 %

Показники	Абсолютні значення за роками						Прогноз за трендовими моделями		Прогноз щодо зростання на 1 %	
	2018	2019	2020	2021	2022	2023	2024 р.	2025 р.	2024 р.	2025 р.
Питома вага АЧ ОФ, %	65	68	69	75	80	85	92,20	99,97	85,85	86,71
Фондоозброєність, грн/особу	172,62	303,88	382,20	887,70	816,09	881,24	977,43	1004,11	890,05	898,95
Рентабельність фондів, %	34,12	22,28	16,61	3,68	7,34	13,32	21,11	34,55	13,45	13,59

Отже, порівняння результатів прогнозування за двома методами показує більш стрімке зростання значень відібраних факторів за трендовими моделями (3.8) – (3.10). Однак, більш реалістичне, на нашу думку, за сучасних умов прогнозування за припущенням щодо зростання фактору лише на 1 %. І якщо на підприємстві приймуть рішення щодо підвищення рівня прогнозування, то і результат значно збільшиться.

Підставимо результати прогнозування зміни факторів за другим методом (зростання на 1 %) у побудовані економетричні моделі (3.1) – (3.6). Отримані результати прогнозування рівня фондovіддачі подано у таблиці 3.8.

Згідно даних таблиці 3.8 поряд зі зростанням факторів поступово зростає і фондovіддача за усіма моделями чим стабільно покращується ефективність використання основних фондів на ПП «Лібо-Пласт».

Графічне зображення зміни рівня фондovіддачі та факторів, які на неї впливають за трендовими моделями подано на рисунках 3.9 – 3.11.

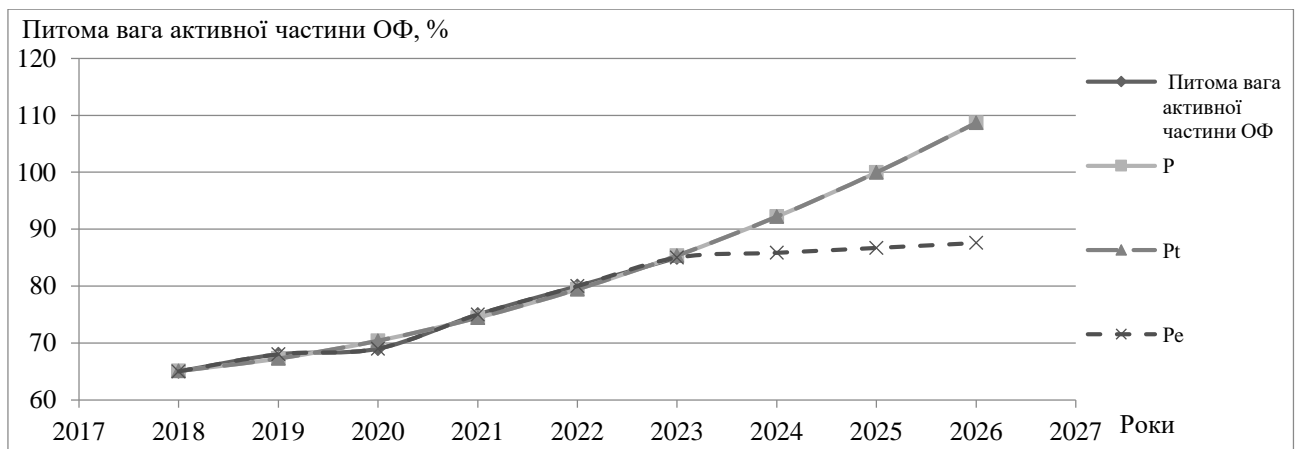


Рисунок 3.9 – Динаміка фактичного та змодельованого за моделлю (3.8) рівня питомої ваги активної частини основних фондів на ПП «Лібо-Пласт»

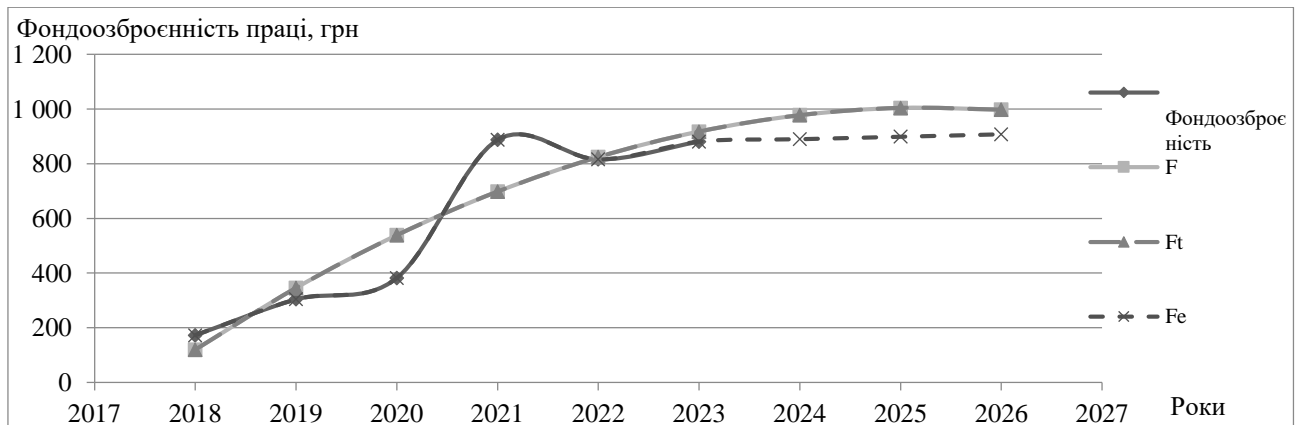


Рисунок 3.10 – Динаміка фактичного та змодельованого за моделлю (3.9) рівня фондоозброєності основних фондів на ПП «Лібо-Пласт»

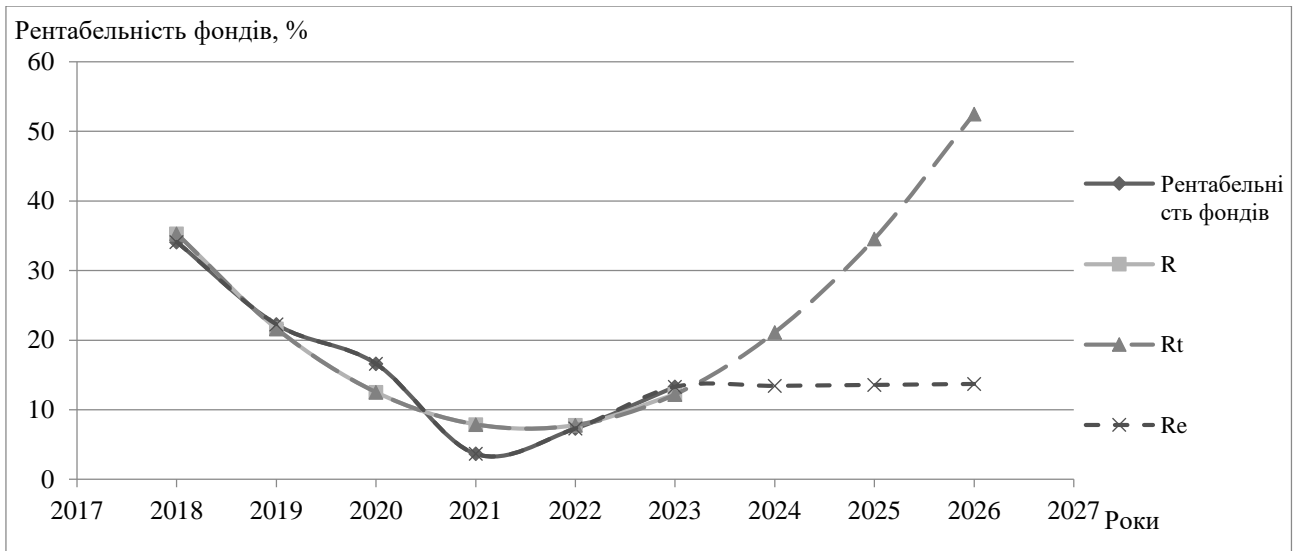


Рисунок 3.11 – Динаміка фактичного та змодельованого за моделлю (3.10) рівня рентабельності фондів на ПП «Лібо-Пласт»

Отже, на рисунках з 3.9 по 3.11 наочно видно стрімке зростання питомої ваги активної частини, фондоозброєності та рентабельності основних фондів у майбутніх два роки щодо впливу часового фактору за трендовими моделями.

Одночасно, результати прогнозування, за експертним методом, показують більш повільні темпи зростання, які вказують на стабільний розвиток щодо використання основних фондів.

Порівняння результатів прогнозування рівня фондівдачі за економетричними моделями з (3.1) по (3.6) за двома методами прогнозування показує неоднозначну картину. З одного боку, прогнозування на основі трендових моделей зміни факторів показало досить стрімке зростання результативного показника за усіма моделями крім моделі (3.5). З іншого, здійснивши припущення, щодо зростання лише на 1 % питомої ваги активної частини основних фондів, фондоозброєності та рентабельності фондів рівень фондівдачі буде поступово зростати за усіма моделями без виключення.

Таблиця 3.8 – Фактичні, змодельовані та прогнозні значення зміни фондівіддачі, питомої ваги АЧ ОФ, фондоозброєності та рентабельності основних фондів визначені за економетричними моделями (3.1) – (3.6) за припущенням щодо зростання значення факторів на 1 %

Показники		Абсолютні значення за роками							
		2018	2019	2020	2021	2022	2023	2024	2025
Фактичні дані	Фондовіддача, грн	4,83	3,40	3,05	1,42	2,26	2,31	прогноз	
	Питома вага АЧ ОФ, %	65	68	69	75	80	85	85,85	86,71
	Фондоозброєність, грн/особу	172,62	303,88	382,20	887,70	816,09	881,24	890,05	898,95
	Рентабельність фондів, %	34,12	22,28	16,61	3,68	7,34	13,32	13,45	13,59
Змодельовані та прогнозні дані за моделлю:	(3.1) Y_p	4,69	3,60	3,05	1,50	1,96	2,47	2,48	2,50
	(3.2) Y_{p1}	4,22	3,79	3,47	1,34	2,17	2,28	2,31	2,34
	(3.3) Y_{p2}	4,77	3,55	2,97	1,60	1,92	2,47	2,48	2,48
	(3.4) Y_{p3}	4,73	3,58	3,03	1,57	1,94	2,44	2,44	2,45
	(3.5) Y_{p4}	4,21	3,78	3,52	1,84	2,07	1,86	2,59	2,60
	(3.6) Y_{p5}	4,77	3,52	2,92	1,56	1,94	2,57	2,59	2,60

Таблиця 3.9 – Порівняння результатів прогнозування фондівіддачі за економетричними моделями (3.1) – (3.6)

Показники		Абсолютні значення фондівіддачі за роками									
		2018	2019	2020	2021	2022	2023	2024	2025	2024	2025
Фактичні дані фондівіддачі, грн		4,83	3,40	3,05	1,42	2,26	2,31	Прогноз за трендом		Прогноз за припущенням	
Змодельовані та прогнозні дані за моделлю:	(3.1) Y_p	4,69	3,60	3,05	1,50	1,96	2,47	3,13	4,35	2,48	2,50
	(3.2) Y_{p1}	4,22	3,79	3,47	1,34	2,17	2,28	2,42	2,98	2,31	2,34
	(3.3) Y_{p2}	4,77	3,55	2,97	1,60	1,92	2,47	3,19	4,46	2,48	2,48
	(3.4) Y_{p3}	4,73	3,58	3,03	1,57	1,94	2,44	3,08	4,28	2,44	2,45
	(3.5) Y_{p4}	4,21	3,78	3,52	1,84	2,07	1,86	1,54	1,45	2,59	2,60
	(3.6) Y_{p5}	4,77	3,52	2,92	1,56	1,94	2,57	3,40	4,81	2,59	2,60

Порівняння прогнозних значень зміни фондівдачі, які отримані за трендовими моделями з фактичним її значенням у 2023 р. (2,31 грн) показує досить стрімке її зростання. Воно становить у 2024 р. майже 5 % за моделлю (3.2), 33 % за моделлю (3.4), 35 % за моделлю (3.1), 38 % за моделлю (3.3) та 47 % за моделлю (3.6). Однак, рівень фондівдачі зменшився на 34 % за моделлю (3.5) щодо її фактичного значення у звітному році. Надзвичайно стрімке зростання відбуватиметься у наступному прогнозному році – 2025 р. При цьому рівень фондівдачі зросте з 29 % за моделлю (3.2) до 108 % за моделлю (3.6): на 85 % за моделлю (3.4), на 88 % за моделлю (3.1) та на 93 % за моделлю (3.3). Одночасно, у 2025 р. фондівдача зменшиться на 37,36 % за моделлю (3.5) щодо її фактичного значення за 2023 р.

Отже, згідно трендового методу прогнозування за моделлю (3.5) змодельований рівень фондівдачі буде менший за його фактичне значення з 2022 р. по 2023 р. Результати прогнозування фондівдачі за моделлю (3.5) показують скорочення її прогнозного значення щодо змодельованого і фактичного.

Більш стабільні і на нашу думку реалістичні результати прогнозування за припущенням, щодо зростання значень відібраних факторів на 1 %. Це дозволяє поступово збільшити рівень фондівдачі за усіма економетричними моделями.

Зокрема, змодельоване за першою моделлю (3.1) значення фондівдачі зросте у 2023 р. на 6,73 %, у 2024 р. на 7,35 % та у 2025 р. на 7,99 % щодо її фактичного значення за 2023 р. 2,31 грн.

Незначне скорочення на 1,54 % у 2023 р. та на 0,24 % у 2024 р. значення фондівдачі порівняно з її фактичним значенням. Однак, у 2025 р. ситуацію вдалося стабілізувати і рівень зростання фондівдачі становить 1,07 %. Також не вдалими є результати моделювання за моделлю (3.5) адже у 2023 р. рівень фондівдачі скоротився на 19,71 % щодо її фактичного значення. Проте, прогнозні значення показують її зростання на 11,79 % у 2024 р. та на 12,40 % у 2025 р. Аналогічні результати прогнозування фондівдачі отримано за моделлю (3.6). Одночасно вона показує і зростання у 2023 р. на 11,18 % щодо фактичного

рівня фондівддачі. Стабільне зростання фондівддачі на ПП «Лібо-Пласт» відбувається за моделями (3.3) та (3.4). У 2023 р. змодельоване її значення зросло на 6,90 % за моделлю (3.3) та на 5,33 % за моделлю (3.4) щодо фактичних даних. Дещо вище прогнозне значення у 2024 р.: 7,11 % та 5,63 % відповідно і у 2025 р. 7,32 % за моделлю (3.3) та 5,92 % за моделлю (3.4) порівняно з фактичними даними за 2023 р.

Досить позитивну тенденцію показують результати прогнозування, за припущенням щодо зміни факторів на 1 % у наступних два роки щодо змодельованого значення фондівддачі. А саме, рівень фондівддачі збільшився:

- за моделлю (3.1) у 2024 р. на 0,59 % і становитиме 2,48 грн проти змодельованого значення 2,47 грн у минулому році, у 2025 р. – на 1,18 % до рівня 2,50 грн;

- за моделлю (3.2) у 2024 р. досягне 2,31 грн проти 2,28 грн у 2023 р., що на 1,32 % більше, у 2025 р. зросте на 2,65 % до 2,34 грн;

- за моделлю (3.3) та (3.4) відбудеться не значне зростання: на 0,20 % та 0,28 % відповідно у 2024 р. і на 0,40 % та 0,56 % відповідно у 2025 р.;

- за моделями (3.5) та (3.6) відбудеться зростання рівня фондівддачі на 39,23 % у 2024 р. і на 40 % у 2025 р.

Графічне представлення зміни ефективності використання основних фондів за економетричними та трендовими моделями подано на рисунку 3.12–3.13.

Отже, як видно з даних таблиці 3.9 та наочно зображено на рисунках 3.12 та 3.13 розрахункові значення фондівддачі не сильно відрізняються від її фактичних даних за усіма побудованими моделями. Одночасно підтверджується поступове підвищення рівня фондівддачі. Результати прогнозування на основі трендових моделей зміни питомої ваги активної частини основних фондів, фондоозброєності праці та рентабельності фондів показали дуже стрімке зростання рівня фондівддачі. Все би було добре, якщо б так і було на практиці. Однак, загально-відомо, що трендове прогнозування базується на припущенні щодо врахування тенденцій минулих періодів у перспективі. Однак, за умов

невизначеності і ризику повністю довіряти йому не можна. Тому, нами було здійснено припущення, про те, якщо хоча б на 1 % підвищити рівень відібраних факторів, то фондвіддача у наступних два роки зростатиме, проте більш-менш повільними темпами. Вважаємо цей вид прогнозування більш реалістичнішим, про що і повідомимо адміністрацію ПП «Лібо-Пласт».

Таким чином, у третьому розділі було розглянуто шляхи покращення ефективності використання основних фондів приватного підприємства. На основі результатів кореляційно-регресійного аналізу рекомендовано хоча б на 1 % підвищити питому ваги активної частини основних фондів (тим самим покращити структуру їх використання), рівень фондоозброєності (чим за рахунок кращого використання основних фондів підвищити результативність праці персоналу) та рентабельності фондів (посилити результативність їх використання відносно фінансового результату). Це дозволить рівномірно збільшити розмір фондвіддачі чим покращити ефективність використання основних фондів приватного підприємства. Одночасно, якщо минулі тенденції зміни відібраних факторів зберуться у майбутньому, то рівень зростання фондвіддачі стрімко зросте за усіма побудованими економетричними моделями.

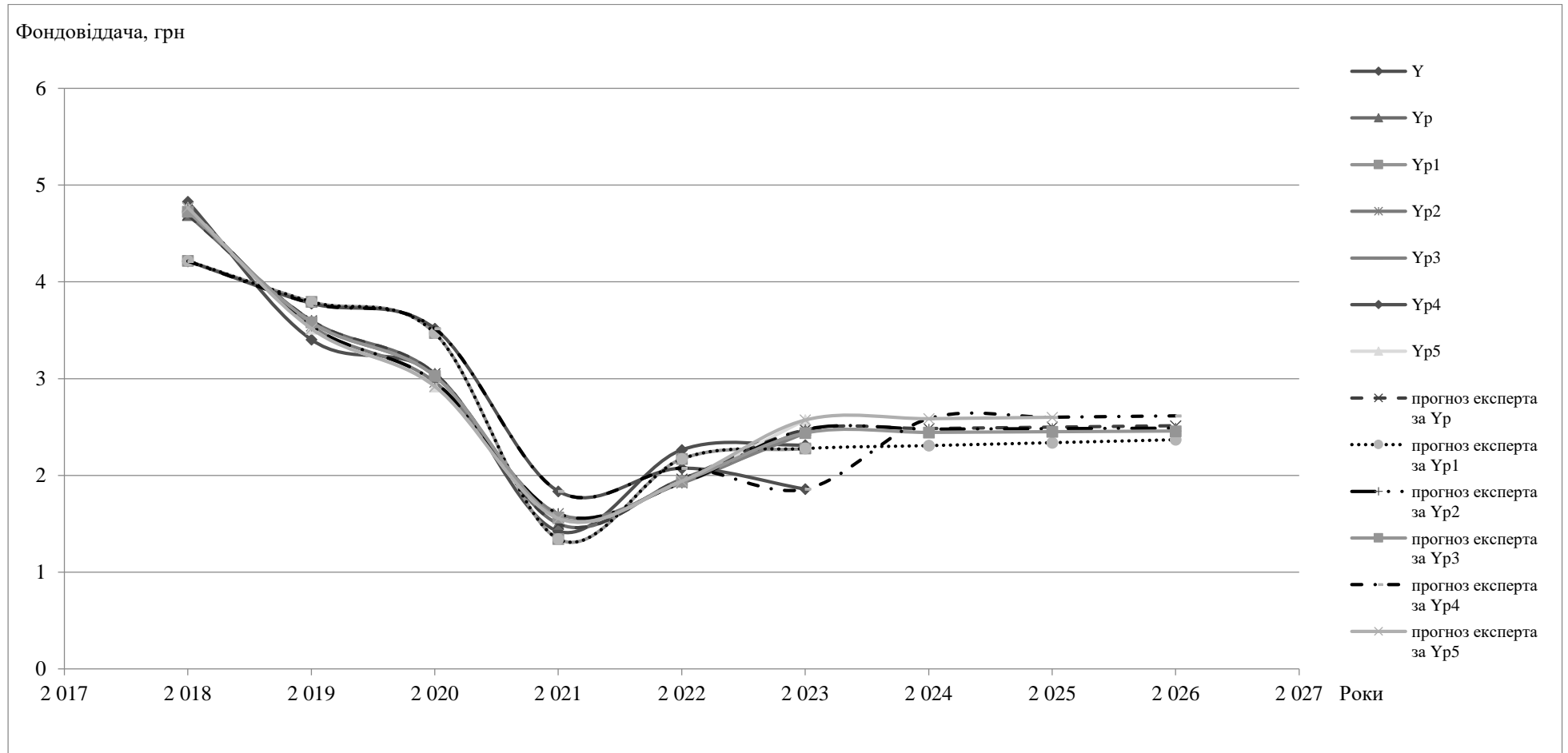


Рисунок 3.12 – Фактичні, розрахункові та прогнозні значення зміни фондівіддачі за економетричними моделями (3.1 – 3.6) за експертним методом прогнозування, щодо зростання значення факторів на 1 %

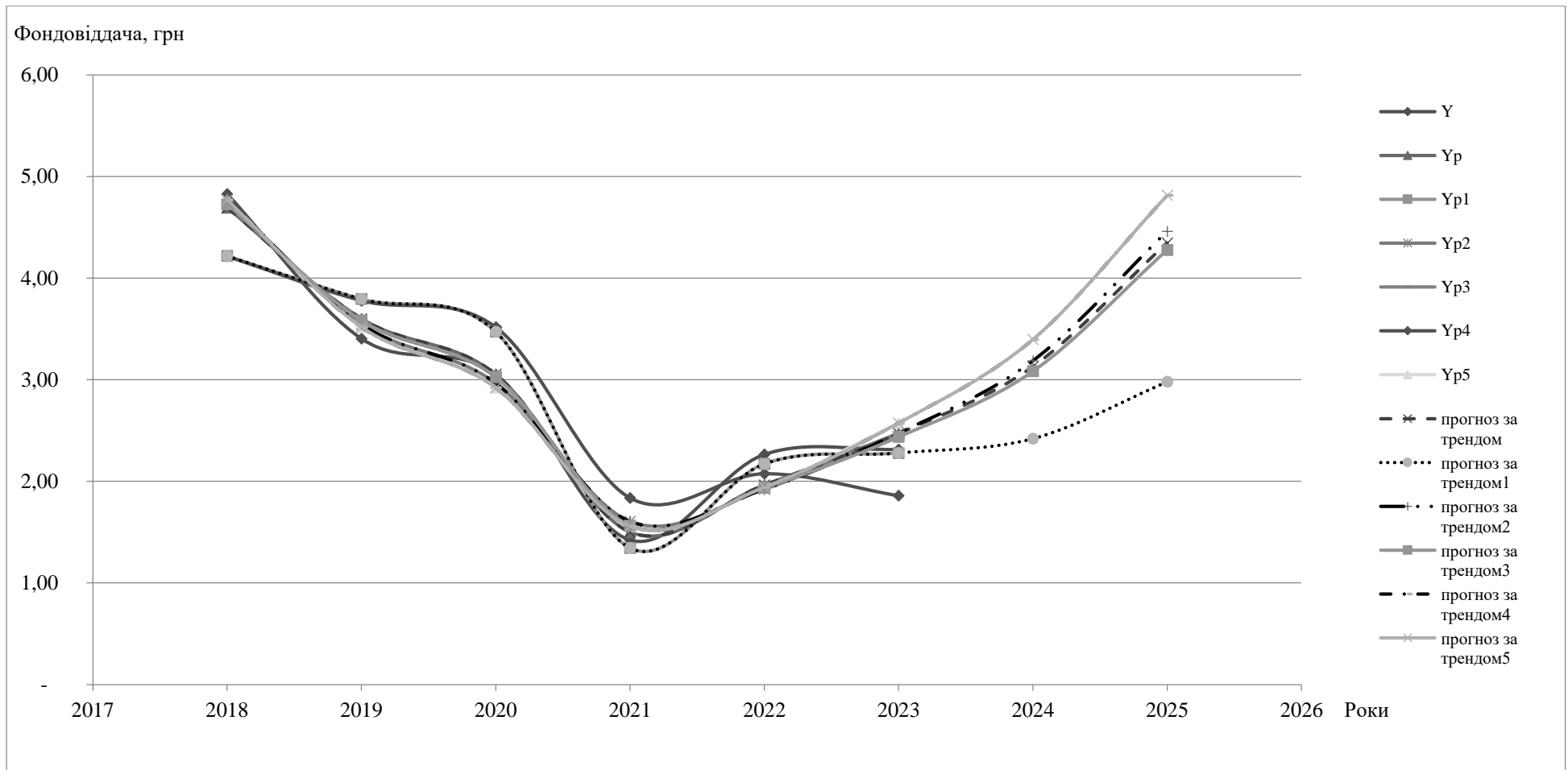


Рисунок 3.13 – Фактичні, розрахункові та прогностичні значення зміни фондовіддачі за економетричними моделями (3.1 – 3.6) на основі трендового прогнозування зміни факторів

ВИСНОВКИ

Динамічний розвиток суб'єктів підприємництва потребує більш ефективного використання засобів праці. Воно сприяє покращенню результативності виробничо-господарської діяльності та рівню конкурентоспроможності приватного підприємства. Індустріалізація виробничої діяльності потребує аналізу технічного стану, показників руху та ефективності використання основних засобів задля покращення виробничого потенціалу суб'єкта господарювання.

У роботі здійснено теоретичне обґрунтування необхідності покращеного використання засобів праці, проведено діагностування та здійснено економетричне моделювання і прогнозування показників ефективності використання засобів праці ПП «Лібо-Пласт».

Ефективність використання засобів праці є одним із напрямків нарощування виробничих потужностей господарюючих суб'єктів. Вона формує резерви подальшого зростання результатів виробничо-господарської діяльності та сприяє якісному покращенню використання засобів праці.

Результати діагностування діяльності ПП «Лібо-Пласт» виявили ряд проблем, які супроводжують його розвиток у сучасних умовах підприємництва:

1) скорочення рівня фондівддачі з 2018 р. по 2021 р. та за останніх шість років на 2,51 грн не дозволило отримати товарної продукції на 139581 тис. грн;

2) на погіршення ефективності використання фондів вплинуло скорочення рівня машиновіддачі з 2018 р. по 2021 р., з 2022 р. по 2023 р. та за увесь досліджуваний період на 4,0 грн, що вказує на неефективне використання активної частини основних засобів;

3) одночасно погіршилась ефективність використання предметів праці, яка викликана скороченням рівня матеріаловіддачі у 2020 р., 2022 р. та за увесь аналізований період на 6494 грн;

4) протягом останніх двох років скорочується рівень середньомісячної заробітною плати персоналу та робітників приватного підприємства;

5) попри прибуткову діяльність приватного підприємства розмір чистого прибутку скорочується у 2020 р. та 2021 р. та валовий прибуток у 2021 р., що викликає коливання рівня рентабельності діяльності та підприємства.

Для їх подолання, а саме для покращення ефективності використання засобів праці, пропонується застосувати кореляційно-регресійний аналіз фондівіддачі. При цьому було обрано найвпливовіші фактори її зміни: питома вага активної частини, фондоозброєність та рентабельність основних фондів.

В процесі моделювання ефективності використання основних фондів ПП «Лібо-Пласт» побудовано шість економетричних моделей (3.1) – (3.6): одну трьохфакторну модель, три двохфакторні моделі та дві однофакторних моделі. Також застосовано трендові моделі (3.7) – (3.10) зміни фондівіддачі та відібраних факторів. На основі побудованих моделей було визначено змодельовані та прогностні значення показників ефективності використання основних засобів.

Залежно від зміни часового фактору рівень фондівіддачі буде зростати і становитиме за трендовою моделлю (3.7) у 2024 р. 3,15 грн, у 2025 р. – 4,38 грн, що відповідно на 0,83 грн та на 2,07 грн більше за фактичне значення у 2023 р. – 2,31 грн.

За результатами економетричного прогнозування теж відбулося покращення ефективності використання основних фондів. Зокрема, за результатами трендового прогнозування зміни факторів: якщо питома вага досягне у 2024 р. 92,20 %, у 2025 р. 99,97 %, фондоозброєність становитиме у 2024 р. 977,40 грн, у 2025 р. 1004,11 грн та рентабельність фондів – у 2024 р. 21,11 %, а у 2025 р. 34,55 % то рівень фондівіддачі стрімко зростатиме. За трьох факторною моделлю фондівіддача становитиме у 2024 р. 3,13 грн та у 2025 р. – 4,35 грн. За двох факторними моделями: за моделлю (3.2) у 2024 р. 2,42 грн та у 2025 р. 2,98 грн, за моделлю (3.3) 3,19 грн та 4,46 грн відповідно та за моделлю (3.4) 3,08 грн та 4,28 грн відповідно. Найвище прогностне значення фондівіддачі отримано за моделлю (3.6): 3,4 грн у 2024 р. та 4,81 грн у 2025 р., а найнижче за моделлю (3.5) 1,54 грн та 1,45 грн відповідно.

Здійснивши припущення про зміну значень факторів хоча б на 1 % отримали поступове зростання рівня фондівдачі у найближчих два роки. Воно становить щодо фактичного значення (2,31) грн у звітному році: за моделлю (3.1) 7,35 % у 2024 р. та майже 8 % у 2025 р.; на 7 % та 6 % за моделями (3.3) та (3.4) і на 12 % за моделями (3.5) та (3.6).

Отже, застосування діагностування та економетричного моделювання для більш ефективного використання засобів праці є доволі необхідними для діяльності приватного підприємства. Їх результати та побудовані економетричні моделі (3.1 – 3.6) впливу факторів на рівень фондівдачі дозволяють відібрати найбільш впливові чинники їх зміни. За допомогою адекватних економетричних моделей здійснюють прогнозування фондівдачі, ще на етапі планування робіт.

ПЕРЕЛІК ДЖЕРЕЛ ПОСИЛАННЯ

1. Аберніхіна І. Ефективність використання ресурсів підприємства: практичний аспект / І. Аберніхіна, І. Сокиринська // Вісник Тернопільського національного економічного університету. – 2020. – Вип. 3. – С. 171–184. DOI: <https://doi.org/10.35774/visnyk2020.03.171>
2. Архіпов Н. М. Види ефективності операційної діяльності підприємства торгівлі / Н. М. Архіпов // Науковий вісник Ужгородського національного університету. Серія: Міжнародні економічні відносини та світове господарство. – 2018. – Вип. 18. – Ч. 1. – С. 21–26.
3. Белікова Н. В. Інтенсифікація та ефективність оновлення активної частини основних виробничих фондів промислових підприємств: автореферат дисертації на здобуття наукового ступеня кандидата економічних наук: 08.00.04 / Н. В. Белікова; Харківський національний економічний університет. – Харків, 2007. – 20 с.
4. Білошкурський М. В. Комплексна оцінка ефективності господарської діяльності у системі антикризового управління підприємствами : автореф. дис... канд. екон. наук : 08.00.04 «Економіка та управління підприємствами (за видами економічної діяльності)» / М. В. Білошкурський ; ПВНЗ «Європейський ун-т». – Київ, 2009. – 20 с.
5. Братанич М. В. Визначення сутності економічної ефективності та класифікація її видів / М. В. Братанич, Т. В. Полозова // Економіка промисловості. – 2010. – № 4. – С. 153–155.
6. Ващенко А. А. Ефективність виробничо-господарської діяльності в механізмі управління промисловими підприємствами / А. А. Ващенко // Науковий вісник національного гірничого університету. – 2014. – № 1. – С. 80–86.
7. Воляник Г. М. Аналіз забезпеченості основними засобами та управління ефективністю їх використання суб'єктом господарювання державного сектору /

Г. М. Воляник, С. Є. Шутка, Н. І. Колінько // Науковий вісник НЛТУ України. – 2021. – № 31(6). – С. 68-73. . – [Електронний ресурс]. – Режим доступу: https://nv.nltu.edu.ua/Archive/2021/31_6/12.pdf

8. Генік О. В. Економетричне моделювання показників ефективності використання основних засобів лісогосподарського підприємства / О. В. Генік, С. О. Козловський // Науковий вісник Національного лісотехнічного університету (НЛТУ) України, м. Львів. – 2019. – т. 29. – № 4. – С. 28-32

9. Гетьман О. О. Економічна діагностика: навч. посібник для студентів ВНЗ / О. О. Гетьман, В. М. Шаповал. – Київ: Центр навчальної літератури, 2007. – 307 с.

10. Грабовецький Б. Є. Економічний аналіз: навч. посібник / Б. Є. Грабовецький. Київ: Центр учбової літератури. – 2009. – 256 с.

11. Державна служба статистики [Електронний ресурс]. – Режим доступу: <http://www.ukrstat.gov.ua>

12. Ігнашкіна Т. Б. Моделювання стану та ефективності відтворення основних фондів промислових підприємств / Т. Б. Ігнашкіна, Н.О. Шура // Вісник ЖДТУ. – 2011. – № 1 (55). – С. 205 - 210

13. Інформація про ПП «Лібо-Пласт» [Електронний ресурс] / Режим доступу: <https://clarity-project.info/edr/34282404>

14. Інформація про ПП «Лібо-Пласт» [Електронний ресурс] / Режим доступу: https://youcontrol.com.ua/catalog/company_details/34282404/

15. Інформація про ПП «Лібо-Пласт» на опендатоботі [Електронний ресурс] / Режим доступу: <https://opendatabot.ua/c/34282404>

16. Камінська І. Науково-методичні підходи до аналізу ефективності використання виробничого потенціалу підприємства / І. Камінська, Н. Ковальчук, А. Демидович, В. Дубровський // Галицький економічний вісник. – 2020. – № 6(67). С. 193-201. – [Електронний ресурс]. – Режим доступу: https://elartu.tntu.edu.ua/bitstream/lib/34214/2/TNTUSJ_2020v6n67_Kaminska_I-Scientific_and_methodological_193-201.pdf

17. Кравченко О. В. Стан розвитку обліку та контролю основних засобів на вітчизняних підприємствах та напрями їх удосконалення / О. В. Кравченко, О. В. Селезньова // Вісник СумДУ. Серія «Економіка». – 2022. – № 2. С. 9 – 16. [Електронний ресурс]. – Режим доступу: <https://essuir.sumdu.edu.ua/bitstream-download/123456789/89228/1/Kravchenko>
18. Левкович О. В. Оцінка та шляхи покращення ефективності використання необоротних активів підприємства / О. В. Левкович, І. О. Мироненко // БІЗНЕСІНФОРМ. – 2020. – № 5. – С. 312 – 319
19. Лещук В. П. Теоретичний аспект ефективності використання основних фондів / В. П. Лещук, Н. О. Колодійчук // Економічні науки. Зб. наук. праць. – 2007. – № 4. – Т.1. – С. 227-235.
20. Мошенський С. З. Економічний аналіз. Підручник для студентів економічних спеціальностей вищих навчальних закладів. / За ред. Ф. Ф. Бутинця. 2-ге вид., доп. і перероб. Житомир: ПП «Рута». – 2007. – 704 с.
21. Мулик Т. О. (2020). Аналіз основних засобів підприємства: методичні та практичні аспекти / Т. О. Мулик // Інфраструктура ринку. – 2020. – № 46. – С. 113-123. – [Електронний ресурс]. – Режим доступу: <http://socrates.vsau.org/repository/getfile.php/25889.pdf>
22. Назаренко І. М. Використання багатофакторної лінійно-регресійної моделі в управлінні капіталом сільськогосподарських підприємств / І. М. Назаренко, А. О. Курило // Наукові праці Кіровоградського національного технічного університету. Економічні науки. Зб. наук. праць. – 2009. – №16. – Ч.1. – С. 71-78.
23. Опис бізнесу [Електронний ресурс] / Режим доступу: <https://smida.gov.ua/db/emitent/year/xml/showform/109631/156/templ>
24. Пашнюк Л. О. Джерела фінансування оновлення основних фондів та напрями їх вдосконалення / Л. О. Пашнюк // Формування ринкових відносин в Україні. – 2005. – Вип. 9. – С. 46–49.

25. Пістунов І. М. Багатофакторна модель управління інноваційною діяльністю / І. М. Пістунов, В. В. Чернобаєв // Вісник Дніпропетровської державної фінансової академії: Економічні науки. – 2008. – №1. – С. 157-164.

26. Положення (стандарт) бухгалтерського обліку 7 «Основні засоби»: затв. Наказом Міністерства фінансів України від 27.04.2020 р. № 92. . – [Електронний ресурс]. – Режим доступу: <https://zakon.rada.gov.ua/laws/show/z0288-00#Text>

27. Проскурович О. В. Економетричне моделювання структури основних фондів будівельного підприємства / О. В. Проскурович, А. О. Горощак // Вісник Хмельницького національного університету: Економічні науки. – 2016. – № 4, т. 2. – С. 247-250. – [Електронний ресурс]. – Режим доступу: <https://elar.khmnpu.edu.ua/handle/123456789/5373>

28. Проскурович О. В. Комп'ютерні технології економічного аналізу: навч. посібник / О. В. Проскурович, В. А. Бойчук. – Львів. : «Новий Світ–2000», 2012. – 310 с.

29. Проскурович О. В. Моделювання результативності роботи будівельного підприємства щодо ефективності використання основних фондів / О. В. Проскурович, М. М. Ястремський, Л. О. Сорока // Причорноморські економічні студії. – 2016. – № 7. – С. 248-252. – [Електронний ресурс]. – Режим доступу: <http://www.bses.in.ua/journals/2016/7-2016/50.pdf>

30. Проскурович О.В. Діагностування ефективності використання основних фондів засобами економетричного моделювання / О. В. Проскурович, Т. П. Завгородня, К.В. Горбатюк // Modeling the development of the economic systems. – 2022. – № 1, С. 15-25.

31. Проскурович О.В. Діагностування та економетричне моделювання ефективності використання основних фондів / О. В. Проскурович, М. М. Ястремський, Л.О. Сорока // Науковий вісник Херсонського державного університету. – 2017. – Випуск 25. – Частина 2. – С. 195-199. – [Електронний ресурс]. – Режим доступу: http://www.ej.kherson.ua/journal/economic_25/2/44.pdf

32. Проскурович, О.В. Діагностика та моделювання ефективності використання основних фондів будівельного підприємства / О. В. Проскурович, М. М. Ястремський, Л. О. Сорока // Вісник Хмельницького національного університету. Економічні науки. – 2016. – № 4, т. 2. – С. 219-224. – [Електронний ресурс]. – Режим доступу: <https://elar.khmnu.edu.ua/handle/123456789/5371>
33. Сайт «Лібо-пласт» [Електронний ресурс]. Режим доступу: <https://www.liboplast.com.ua/>
34. Семенов Г.А. Оцінювання ефективності використання основних виробничих фондів в акціонерному товаристві / Г. А. Семенов, О. Ф. Плаксюк // Держава та регіони. Науково-виробничий журнал. – Серія: Економіка та підприємництво. – 2010. – №1. – С. 176-180.
35. Федоришина Л. І. Ефективність використання основних засобів підприємства / Л. І. Федоришена, В. С. Школьний // The scientific heritage.- Budapest: Hungary, 2020. – № 46. – Р. 8. – Р. 114-128. – [Електронний ресурс]. – Режим доступу: <http://socrates.vsau.org/repository/getfile.php/24789.pdf>
36. Чорна І. О. Ефективність використання основних виробничих фондів та розробка пропозицій щодо її поліпшення / І. О.Чорна // Держава та регіони. Науково-виробничий журнал. – Серія: Економіка та підприємництво. – 2009. – №2. – С. 212-216.
37. Шура Н. Моделювання залежності ефективності виробничого господарської діяльності підприємств від стану та ефективності відтворення основних фондів / Наталя Шура // Економіст. – 2012. – №4. – С. 50-55
38. Якімова Л. П. Аналіз основних засобів підприємства: проблемно-прогностичний підхід / Л. П. Якімова, К. А. Смольнікова // Інноваційна економіка. – 2020. – 5-6. С. 155-161. – [Електронний ресурс]. – Режим доступу: <http://188.190.43.194:7980/jspui/bitstream/123456789/10207/1/%D0%86%D0%95-5-6-20-155-161.pdf>

Додаток А. – Баланс з 2018 р. по 2023 р.

Актив	2018 р.	2019 р.	2020 р.	2021 р.	2022 р.	2023 р.
I. Необоротні активи						
Нематеріальні активи: залишкова вартість	0	0	0	222,80	200,00	177,2
первісна вартість				230,40	230,40	230,40
накопичена амортизація				7,60	30,40	53,20
Незавершені капітальні інвестиції	187,3	4673	10040,3	35,90	1 849,40	2 458,60
Основні засоби: залишкова вартість	7767,9	12459,1	16434,7	39 946,50	39172,1	55518
первісна вартість	13611,1	19374	25691,9	50 985,30	54603	75041,5
знос	5843,2	6914,9	9257,2	11 038,80	15430,9	19523,5
Усього за розділом I	7955,2	17132,1	26475	40 205,20	41221,5	58153,8
II Оборотні активи						
Запаси:	14013,4	11026,3	7715,4	8 516,30	7810,2	4195,4
виробничі запаси	13169,6	10533,4	7146,6	8 057,80	7310,7	2444
готова продукція	843,8	492,9	568,8	458,50	499,5	1751,4
Дебіторська заборгованість за товари, роботи, послуги	3380,6	5614,9	4516,2	3 404,20	8728,1	6999,2
Дебіторська заборгованість за розрахунками: з бюджетом	42,5	129,9	104,4	1 040,60	39,3	0,4
Інша поточна дебіторська заборгованість		1,6	12,8	98,70	18,3	
Гроші та їх еквіваленти	1087,7	2063,2	3649,9	3 742,80	10595,4	14828,5
Інші оборотні активи	15,6	32,5	40,5	183,3	165,7	97,8
Витрати майбутніх періодів			29,4	60,5	18,2	374,3
Усього за розділом II	18539,8	18868,4	16068,6	17046,4	27375,2	26495,6
III. Необоротні активи, утримані для продажу та групи вибуття					51,7	51,7
Баланс	26495	36000,5	42543,6	57 251,60	68 648,40	84 701,10
Пасив	2018 р.	2019 р.	2020 р.	2021 р.	2022 р.	2023 р.
I. Власний капітал						
Зареєстрований капітал	20000	30000	30000	30000	30000	30000
Нерозподілений прибуток (непокритий збиток)	5063,5	7839,3	10569,7	12040,8	14915,1	22309,5
Неоплачений капітал	1297,4	10403,4	9807,4	8247,4	6687,4	6687,4
Вилучений капітал						
Усього за розділом I	23766,1	27435,9	30762,3	33793,4	38227,7	45622,1
II. Довгострокові зобов'язання і забезпечення						
Довгострокові забезпечення витрат персоналу	107	141	293	283	7 805,1	7860
Усього за розділом II	106,9	140,8	293	283	7805,1	7860
III. Поточні зобов'язання і забезпечення						
Короткострокові кредити банків	0	4000	4900	14950	12950	12950
Поточна кредиторська заборгованість за: довгостроковими зобов'язаннями	2000	2298	4908	4998	7338	14838
Кредиторська заборгованість за товари, роботи, послуги	226,9	1604,4	800,1	2724,7	412,1	918,6
Поточні зобов'язання за розрахунками: з бюджетом	62,6	14,8	506,9	162	198,8	634,9
зі страхування				48,2	47,7	60,1
з оплати праці	81,5	115,4	124,4	183,3	183,2	240,1
Інші поточні зобов'язання	251	391,2	248,9	109	1035	985,5
Доходи майбутніх періодів					450,8	591,8
Усього за розділом III	2622	8 423,80	11 488,30	23 175,20	22 615,60	31 219,00
Баланс	26 495	36 000,50	42 543,60	57 251,6	68 648,4	84 701,1

Додаток Б. – Звіт про фінансові результати з 2018 р. по 2023 р.

Статті фінансових результатів	Роки					
	2018	2019	2020	2021	2022	2023
Чистий дохід (виручка) від реалізації продукції (товарів, робіт, послуг)	38474,00	43214,20	50264,50	56893,50	88782,50	128929,40
Собівартість реалізованої продукції (товарів, робіт, послуг)	33617,10	38222,30	43298,00	52286,60	82223,00	115486,60
Валовий прибуток	4857	4992	6967	4607	6560	13443
Інші операційні доходи	474,80	503,10	159,80	1637,20	4101,60	3706,60
Інші операційні витрати	1845,10	2358,40	2975,70	3792,60	5532,40	7179,70
Фінансові результати від операційної діяльності: прибуток	3486,60	3136,60	4150,60	2451,50	5128,70	9969,70
Інші доходи	18,2	152,2	50,3	578	296,1	1580,5
Інші витрати		151,1	566	1082,7	1769,7	2509,3
Фінансовий результат до оподаткування: прибуток	3504,80	3137,7	3634,9	1946,8	3655,1	9040,9
Податок на прибуток від звичайної діяльності	854,60	361,90	904,50	475,70	780,80	1646,50
Чистий фінансовий результат: прибуток, збиток (-)	2650,2	2775,8	2730,4	1471,1	2874,3	7394,4
II. Елементи операційних витрат	2018	2019	2020	2021	2022	2023
Матеріальні затрати	25354	28456	38794	40679	67589	91234
Витрати на оплату праці	8282	9986	11044	12847	13432	16937
Відрахування на соціальні заходи	56	67	89	97	100	320
Амортизація	167	234	342	567	1543	5958
Інші операційні витрати	65	67	81	98	178	1078
Разом	33924	38810	50350	54288	82842	115527

Додаток В. – Кількість трансакцій з 2018 р. по 2023 р.

