

Хмельницький національний університет

Факультет технологій та дизайну

Кафедра дизайну

## КВАЛІФІКАЦІЙНА РОБОТА

перший (бакалаврський)

Освітній рівень

### РОЗРОБЛЕННЯ ХУДОЖНЬОГО ПРОЄКТУ АВТОРСЬКОЇ КОЛЕКЦІЇ ЖІНОЧОГО ОДЯГУ ПІД ДЕВІЗОМ «МОЯ ДУША»

Галузь знань 02 Культура і мистецтво

Шифр і назва галузі знань

Спеціальність 022 Дизайн

Шифр і назва спеціальності

Шифр ДРДЗ. 2019038.01.02.ПЗ

Виконала: студентка 4 курсу, гр.ДО-19-1 \_\_\_\_\_ Анастасія СИДОРУК

Підпис

Керівник: канд. техн. наук. \_\_\_\_\_ Оксана СТРИЖОВА

Підпис

Нормоконтролер: канд. техн. наук, доц. \_\_\_\_\_ Лариса КРАСНЮК

Підпис

До захисту допускаю: \_\_\_\_\_ Ельвіра БАЗИЛЮК

Підпис

Зав. кафедри дизайну  
\_\_\_\_\_ 2023 р.

Хмельницький, 2023

Хмельницький національний університет  
(повне найменування навчального закладу)

Факультет технологій і дизайну

Кафедра дизайну

Освітній рівень перший (бакалаврський)

Галузь знань 02 Культура і мистецтво  
(шифр і назва)

Спеціальність 022 Дизайн  
(шифр і назва)

Освітня програма Дизайн

**ЗАТВЕРДЖУЮ**

**Завідувачка кафедри дизайну**

Ельвіра БАЗИЛЮК

### ЗАВДАННЯ НА КВАЛІФІКАЦІЙНУ РОБОТУ

Сидорук Анастасії

(прізвище, ім'я, по батькові)

1. Тема роботи: «Розроблення художнього проєкту авторської колекції жіночого одягу під девізом «Моя душа»»

Керівник проєкту Стрижова Оксана, канд. техн. наук  
(прізвище, ім'я, по батькові, науковий ступінь, вчене звання)

затверджені наказом вищого навчального закладу від 1.03.2023 р., № 5.

2. Строк подання студентом закінченої роботи 19 червня 2023 р.

3. Вихідні дані до роботи: об'єкт проєктування – художнє вирішення колекції одягу; тип колекції – авторська; статева група споживачів – жіноча; девіз проєкту «Моя душа»

4. Зміст пояснювальної записки (перелік питань, які потрібно розробити)

Вступ

розділ 1 – Обґрунтування вихідних даних до проєктування колекції

розділ 2 – Композиційна побудова колекції за джерелом творчості

розділ 3 – Творча розробка колекції

Висновки

Додатки

5. Перелік графічного матеріалу (з точним зазначенням обов'язкових креслень): немає

## 6. Консультанти розділів роботи

Розділ	Прізвище, ініціали та посада консультанта	Підпис, дата	
		завдання видав	завдання прийняв
-	-	-	-
-	-	-	-
-	-	-	-

7. Дата видачі завдання 1.03.2023 р.

## КАЛЕНДАРНИЙ ПЛАН

№ з/п	Назва етапів виконання кваліфікаційної роботи	Строк виконання етапів роботи	Примітка
1	Вибір тем та формування вихідних даних	1-5.03.2023	-
	Характеристика колекції як художньої системи	6-10.03.2023	-
	Аналіз джерела творчості і розкриття художнього образу колекції	11-25.03.2023	-
	Вибір та характеристика асортименту одягу	26-28.03.2023	-
	Аналіз сучасного напрямку моди вибраного асортименту	29.03-4.04.2023	-
	Оформлення розділу 1	2.03-10.04.2024	-
	Вибір, обґрунтування та стилізація можливих головних композиційних елементів	11-25.04.2023	-
	Вибір та обґрунтування можливих композиційних принципів та засобів зв'язку	26-30.04.2023	-
	Трансформація джерела творчості у форми сучасного одягу	1-10.05.2023	-
	Розробка варіантів ідей моделей одягу	11-22.05.2023	-
	Оформлення графічних рядів трансформації, варіантів стилізації та ескізів моделей-ідей	1-22.05.2023	-
	Оформлення розділу 2	1-22.05.2023	-
	Розробка варіантів ідей колекції	23-31.05.2023	-
	Побудова та обґрунтування кінцевого варіанта колекції	1.06-2.06.2023	-
	Композиційний аналіз гармонійності розробленої колекції	3-5.06.2023	-
	Оформлення ескізів варіантів колекції і додатків	23.05-5.06.2023	-
	Оформлення розділу 3 та висновків	1.06-10.06.2023	-
	Допуск кваліфікаційної роботи керівником	10-15.06.2023	-
	Нормоконтроль кваліфікаційної роботи	15-16.06.2023	-
	Перевірка на антиплагіат	15-20.06.2023	-
	Допуск результатів проектування до захисту	24.06.2023	-
	Рецензування кваліфікаційної роботи	24-26.06.2023	-
	Оформлення презентації результатів проектування, підготовка доповіді	25-26.06.2023	-
	Захист кваліфікаційної роботи	27.06.2023	-

Студент

\_\_\_\_\_ (підпис)

Анастасія СИДОРУК

Керівник роботи

\_\_\_\_\_ (підпис)

Оксана СТРИЖОВА

## Анотація

кваліфікаційної роботи освітнього рівня «бакалавр»

на тему: **«РОЗРОБЛЕННЯ ХУДОЖНЬОГО ПРОЄКТУ АВТОРСЬКОЇ  
КОЛЕКЦІЇ ЖІНОЧОГО ОДЯГУ ПІД ДЕВІЗОМ «МОЯ ДУША»**

студентки групи ДО-19-1 Сидорук Анастасії.

Керівник – канд. техн. наук Оксана Стрижова.

Обсяг пояснювальної записки – 66 с., 25 рис., 4 додатків, 21 джерел

АВТОРСЬКА КОЛЕКЦІЯ ОДЯГУ, ЖІНОЧИЙ ОДЯГ, СУЧАСНА МОДА,  
НЕТРАДИЦІЙНІ МАТЕРІАЛИ, ЖІНОЧИЙ СВЯТКОВИЙ ОДЯГ, ДИЗАЙН  
ОДЯГУ, ТРАНСФОРМАЦІЯ, ДУША.

У межах дипломної роботи було розроблено художній проєкт авторської колекції жіночого одягу, призначеного для святкових подій, заснований на джерелах творчості – моя душа. Використовуючи композиційний аналіз джерел творчості, були обрані елементи, принципи та засоби зв'язку для побудови композиції моделі одягу в рамках художньої системи «колекція». Також була здійснена стилізація композиційних елементів та трансформація джерела творчості у формі одягу.

В процесі роботи було створено 6 колекцій жіночого одягу, що відповідають обрано у джерелу творчості та виділено основну колекцію.

У колекції була включена модель, яка була виготовлена з використанням певних матеріалів, а також створені аксесуари та доповнення до одягу, що відображають естетику джерела творчості.

---

(дата)

---

(підпис)

## Зміст

	С.
Вступ	6
1 Обґрунтування вихідних даних для проектування колекції	8
1.1 Характеристика колекції як художньої системи	8
1.2 Аналіз джерела творчості і розкриття художнього образу колекції	12
1.3 Вибір та характеристика асортименту одягу	20
1.4 Аналіз сучасного напрямку моди вибраного асортименту	21
2 Композиційна побудова колекції за джерелом творчості	25
2.1 Вибір, обґрунтування та стилізація можливих головних композиційних елементів	25
2.2 Вибір та обґрунтування можливих композиційних принципів та засобів зв'язку	32
2.3 Трансформація джерела творчості у форми сучасного одягу	38
2.4 Розробка варіантів ідей моделей одягу	41
3 Творча розробка колекції	45
3.1 Розробка варіантів ідей колекції	45
3.2 Побудова та обґрунтування кінцевого варіанта колекції	47
3.3 композиційний аналіз гармонійності розробленої колекції	49
Висновки	52
Перелік посилань	53
Додаток А – Графічні ряди трансформації джерела творчості у форми одягу	55
Додаток Б – Моделі-ідеї	56
Додаток В – Варіанти колекції одягу	61
Додаток Г – Банер художнього проекту	67

## Вступ

Дизайн включає в себе творчий метод, процес та результат художньо-технічного проектування промислових виробів, систем і комплексів, орієнтованих на задоволення загальних потреб людини як утилітарних, таких і естетичних. Дизайн може замінитися на нові промислові вироби (комплектів, ансамблів, систем) у будь-якій сфері людського життя, де відбувається культурне спілкування.

Основним методом дизайну є формоутворення, яке ґрунтується на аналізі утилітарних та естетичних потреб і вподобань визначених груп споживачів, а також використання контексту та середовища та сприйняття об'єкта. Враховуються також функціональні, конструкційні та оздоблювальні матеріали, а також технології виготовлення, що обумовлені можливостями підприємства.

Дизайн поділяється на різні види, такі як промисловий дизайн, графічний дизайн, дизайн середовища та арт-дизайн. Графічний дизайн - це художньо-проектна діяльність, в основі якої лежить графіка. Дизайн середовища включає проектування об'єктів предметно-просторового та соціокультурного оточування для створення гармонійної взаємодії між людьми та природою. Арт-дизайн є вищим проявом розвитку сучасного дизайну, де художній аспект має головне значення, спираючись на принципи високого мистецтва. Промисловий дизайн, зокрема, охоплює проектування промислових виробів з високими споживчими якостями, включаючи різноманітні предмети та комплекси, які виготовляються масовим способом. Одним із напрямків промислового дизайну є дизайн одягу, який має на меті створення комфортного, функціонального та естетичного одягу як елемента предметного середовища,

Темою кваліфікаційної роботи є розробка художнього проекту та авторської колекції жіночого одягу під назвою "Моя душа". Виконання дипломного проекту має таке завдання:

- обґрунтувати основні вихідні дані для проектування нових моделей одягу;

- надати характеристику колекції як художньої системи в дизайні одягу;
- здійснити аналіз джерела творчості та розкриття художнього образу майбутніх моделей одягу.

- вибрати та описати можливий асортимент одягу.
- проаналізувати сучасні модні тенденції для вибраного асортименту.
- вибрати та обґрунтувати елементи композиції та стилізації в дизайнерському костюмі.

- вибрати та обґрунтувати головні композиційні принципи та засоби зв'язку між елементами костюма.

- трансформувати джерело творчості в сучасній формі одягу.
- розробити варіанти ідей-моделей одягу.
- створити варіанти колекцій.
- вибрати та розвинути художню ідею колекції.
- здійснити композиційний аналіз гармонійності розробленого художнього проекту колекції.

Результатом виконання кваліфікаційної роботи є художній проект створять нових моделей жіночого святкового одягу, об'єднаних у художню систему колекція

# 1 Обґрунтування вихідних даних для проєктування колекції

## 1.1 Характеристика колекції як художньої системи

Колекція в дизайні одягу - це набір готових моделей одягу, які створені дизайнером для певного сезону або спеціальної події.

Колекції в дизайні одягу можуть бути різних типів, залежно від тематики та цільової аудиторії. Ось деякі з найпоширеніших типів колекцій у дизайні одягу:

Сезонна колекція – це набір моделей одягу, які створені для певного сезону (наприклад, весна-літо або осінь-зима). У такій колекції використовують тканини та кольори, які відповідають сезону [3].

Колекція кутюр – це вишуканий та ексклюзивний набір моделей, створених для високої моди та високого суспільства. У таких колекціях використані найдорожчі та найякісніші матеріали, ручна робота та деталізація. Ці колекції фактично представлені на показах мод та виставках [3].

Колекція масового виробництва – це моделі одягу, які створені для масового виробництва та продажу в магазинах. У такій колекції використовують доступні матеріали та технології виробництва, а дизайнер традиційно працює зі стандартними розмірами та формами [3].

Капсульна колекція – це невеликий набір моделей одягу, які створені для певної тематики або спеціальної події. В такій колекції обмежений асортимент моделей та кольорів, але вони дуже деталізовані та спрямовані на задоволення потреб певної аудиторії [3].

Спеціальна колекція одягу - це відокремлена лінія одягу, яка створюється для конкретної мети або події, такої як презентація нової колекції, святковий захід, благодійний аукціон або співпраця з іншими брендами. Ці колекції можуть бути обмеженими тиражами або випущеними в обмеженій кількості, а їх дизайн та стиль може відрізнитися від основної лінії одягу бренду.

Перспективна колекція одягу - це колекція, яка створюється дизайнером з метою відображення його творчого бачення та демонстрації нових ідей та

концепцій в одязі, які можуть бути використані в майбутніх комерційних колекціях. Вона зазвичай включає в себе вишукані та нестандартні моделі, які можуть привернути увагу глядачів та відзначитися на ринку моди.

Авангардна колекція одягу - це колекція, що відрізняється від традиційних стилів та модних тенденцій, має інноваційні дизайнерські рішення та використовує незвичайні матеріали. Така колекція може бути створена для показу мод на подіумі або для відображення індивідуальності в гардеробі. Вона може включати в себе нестандартні форми, різні текстури, асиметрію та інші елементи, які роблять одяг виразним та неповторним.

Промислова колекція одягу - це серія моделей одягу, розроблених дизайнером та випущені виробником великими партіями для продажу на ринку масового споживання. Колекція може бути сезонною, орієнтованою на конкретний стиль або тематику, а також включати різноманітні моделі від костюмів та платтів до курток та штанів. Основна мета промислової колекції - задовольнити попит споживачів на якісний та доступний одяг великими партіями.

Авторська колекція одягу - це невелика серія одягу, створена одним дизайнером, що відображає його індивідуальний стиль та креативність. Це може бути колекція для сезону, яка включає в себе різні моделі одягу, зазвичай створена для продажу в магазинах або виставках.

Авторські колекції можуть проявлятися різноманітними способами. Одна з найбільш типових рис авторських колекцій - це їхній високий рівень дизайнерської складності та незвичайний підхід до форм та деталей. Ці колекції часто містять нестандартні комбінації тканин, текстур, кольорів, деталей, що може створювати неочікуваний та запам'ятовуючий образ.

Інша важлива риса авторських колекцій - це їхнє відображення індивідуальності дизайнера, його автентичності та творчого стилю. Дизайнер може використовувати свої улюблені матеріали, техніки та деталі, які додають унікального характеру його роботам та відрізняють їх від масового одягу.

Авторські колекції можуть бути невеликими та ексклюзивними,

створеними лише для демонстрації на модних показах, або великими та комерційними, призначеними для продажу в магазинах та онлайн-магазинах. В будь-якому випадку, авторська колекція одягу може стати відображенням індивідуальності дизайнера та його творчих здібностей, а також вираженням того, що він хоче донести своїм клієнтам та любителям моди.

Незалежно від типу колекції, кожна з них має свою унікальну концепцію та стиль, що відображає ідеї та творчість дизайнера. Важливим елементом кожної колекції є вибір матеріалів та деталей, які допомагають передати особливості дизайну та підкреслюють його унікальність.

Важливим етапом при проектуванні модного одягу є врахування індивідуальних особливостей фігури клієнта, які можуть відрізнятися від типової фігури з нормальною поставою. Це може включати в себе зміну розмірів, пропорцій, форми тіла, а також відхилення від стандартних анатомічних точок.

При проектуванні модного одягу, крім модної постановки та індивідуальних особливостей фігури, необхідно отримати і такі фактори, як функціональність, зручність, естетичність та міцність виробів. відповідно до цього необхідно правильно вибирати матеріали, забезпечувати правильну посадку і фіксувати виробу на тілі, а також використовувати різні технології пошиву та обробки тканини.

Для ліфа такими параметрами є точки сьомого шийного хребця і горизонтальна лінія, що проходить через середню точку спини на лінії талії. За цими параметрами виробляють суміщення і подальше спостереження за зміною конструктивної основи. Елементи структури форми взаємопов'язані, але принципи зв'язку цим різним. У практиці проектування модного одягу необхідно брати до уваги як класичні, так і сучасні тенденції, а також індивідуальні особливості кожного клієнта.

Крім того, необхідно забезпечити практичність та зручність виробів, враховуючи їхнє функціональне призначення. Наприклад, спортивний одяг має бути виготовлений з високоякісних матеріалів, які забезпечують відведення

вологи та підтримують комфортну температуру тіла, а також має бути добре приталеним до фігури, щоб не обмежувати рухів.

Узагальнюючи, проектування модного одягу – це складний процес, який вимагає не лише знань зі сфери дизайну та моделювання, але й розуміння потреб та побажань клієнтів, а також технічної сторони виробництва. Щоб створити подальший дизайн, необхідно отримати багато чинників, включаючи функціональність, стиль, матеріали та фізіологічні особливості людини.

Ця колекція одягу – справжнє шедевральне втілення колекції від кутюр, так як одяг створювався вручну з урахуванням уваги до деталей. Такий одяг не підійде для щоденного носіння та навіть святкових заходів, адже використання нестандартних матеріалів для виготовлення можуть завдати дискомфорт у тривалому носінні. Тому представленими речами варто насолоджуватись при демонстрації на моделі.

Основним елементом колекції є вечірні сукні, виготовлені з нетрадиційних матеріалів – агроволокна та сітки. Такий вибір матеріалів дозволяє створити унікальні та захоплюючі образи, які надихають на думку про невичерпні можливості та красу. Вдало поєднано натуральну текстуру агроволокна з тонкістю сітки, вийшов вражаючий ефект тіла, яке виглядає майже невагомим.

Ця колекція одягу виражає своїм оригінальним підходом до дизайну та використання нетрадиційних матеріалів. Вона показує творчість та експерименти зі стилем, що робить її незабутньою. Кожна деталь, кожен візерунок та кожна фактура виконані з найвищою майстерністю, що надає одягу витонченості та унікальності.

Крім вечірніх суконь, ця колекція включає в себе також і інші вироби з агроволокна та сітки, що дозволяє створювати різноманітні образи та комбінації. Це можуть бути блузи, спідниці, кюлоти та інші предмети одягу, які надають колекції більшу глибину та різноманітність. Колекція одягу ідеально підходить жінкам, які бажають відчувати себе особливими та елегантними на будь-якому важливому заході.

Узагалі, колекція одягу, представляє собою вдалий приклад того, як розум і дія може перетворитися на унікальний та прекрасний продукт, який може змінити погляд на моду, мистецтво та натхнення на майбутнє.

Загалом, ця колекція одягу є справжнім шедевром та прикладом витонченості та творчості. Вона показує впевненість дизайнера та його вміння поєднувати різні матеріали та стилі, щоб створити вражаючі образи.

## 1.2 Аналіз джерела творчості і розкриття художнього образу колекції

Трансформація різних характерів та особистостей в моделях авторських колекціях одягу – основна ідея даної дипломної роботи.

Наскільки різні люди нас оточують. Кожна особистість це – набір різних особливостей характеру, вподобань та ін. Найлегший спосіб заявити про себе та показати іншим себе це – особистий стиль.

З першого погляду за зовнішністю та за її вбранням і манерою одягатися можна «зчитати» основні риси людини.

Наприклад, чи сором'язлива вона, чи навпаки розкута, охайна чи не дуже, її статус чи інші сторони характеру і особливості поведінки.

Для дипломної роботи обрано за основу образну передачу в моделях одягу душі людини та трансформацію рис певної особистості, щоб якомога краще передати особливості душевних станів людини.

Щоб зрозуміти та описати конкретну душу, потрібно для початку розібратись що це таке душа. Душа – це поняття та людська сутність, які важко описати одним словом чи визначенням. В різних культурах та релігіях інше трактування того, що це за істота. Загалом, душа – це духовна сутність людини, яка здатна відчувати, мислити, вірити та мати свідомість про свою історію. Вона може бути представлена як сутність людини, що перебуває в тісному зв'язку з її тілом.

Душа може мати різні властивості та якості, такі як мудрість, любов,

спокій, радість, справедливість та інші. Так само, як одяг може відображати характер людини, душа може виражати її якості через поведінку, вірування та взаємодію з іншими людьми.

Думаю, що душу неможливо осягнути за допомогою звичайних чуттєвих сприйнятів, багато людей вважають, що душа – це сутність, яку потрібно дбайливо доглядати та розвивати, щоб досягти гармонії та щастя у своєму житті.

Для розроблення можливих шістьох варіантів колекцій одягу було обрано шість різних особистостей та основні елементи костюма для кожної колекції, п'ять чужих вигаданих та одну основну за рисами характеру автора (рисунок 1.1).

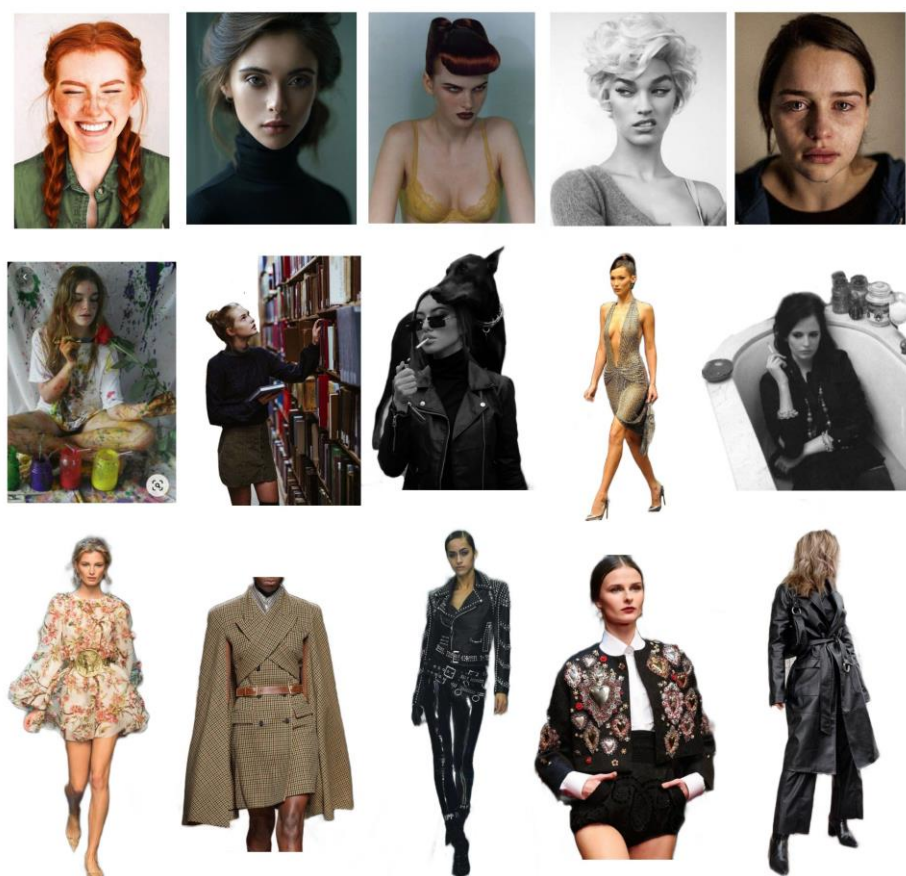


Рисунок 1.1 – Одяг як віддзеркалення характеру

А саме:

*«Романтична мрійниця»* [6]:

Особистість творчої, позитивної та романтичної людини може бути

відображена в одязі шляхом використання насичених кольорів, м'яких тканин та незвичайних деталей. Наприклад, в одязі можна використати яскраві кольори, такі як червоний, оранжевий та жовтий, які відображають позитивність та енергію. Також можна використовувати тканини з натуральних волокон, таких як бавовна, льон або шовк, які дають одязі м'якість та комфортність. Для підкреслення романтичної сторони особистості можна використовувати деталі, такі як вишиті квіти, мереживо та рюші.

Також, одним елементом одягу творчої, позитивної та романтичної людини можуть бути аксесуари. Наприклад, вишита сумочка, яскраві сережки або колір з кристалю можуть підкреслити індивідуальність та незвичайність характеру. Наприкінці вибір одягу повинен відображати особистість і характер людини. Головне, щоб в одязі людина відчувала себе комфортно та впевнено, тоді вона буде сяяти своїм позитивним настроєм та творчим підходом до життя (рисунок 1.2).



Рисунок 1.2 – Приклади одягу для образу «романтична мрійниця»

«Скромна леді» [6]:

Особистість розумної, стриманої та скромної людини може бути відображена в одязі шляхом використання дискретних кольорів та класичних фасонів, що надають одязі елегантності та вишуканості. Наприклад, можна використовувати темні кольори, такі як чорний, синій або темно-сірий, які надають одязі стриманості та урочистості. Класичні фасони, такі як костюми або блейзери, доповнені затишними сорочками та піджаками, можуть відобразити розум та спокійний характер.

Також важливо уникати яскравих кольорів та незвичайних деталей. Замість цього, можна використовувати дрібні деталі, такі як гудзики з дерева або металу, які надають одязі скромність та елегантність. Наприкінці вибір одягу повинен відображати характер людини. Головне, щоб в одязі людина відчувала себе комфортно та впевнено, тоді вона буде сяяти своєю скромністю та розумом, який є меншою частиною її особистості (рисуюнок 1.3).



Рисуюнок 1.3 – Приклади одягу для образу «скромна леді»

«Агресивна бунтарка» [6]:

Якщо мова йде про виразити агресивну та бунтарську особистість в одязі, то можна використовувати одяг з яскравими кольорами та відкритими деталями, які надають одязі виразності та рішучості. Одяг для такої людини може мати такі елементи, як камуфляж, шипи, заклепки, яскраві малюнки або написи на футболках або куртках. Також можна використовувати одяг у стилях, народжених від відповідної музичної течії – «рокабілі», «метал» або «панк», які надають образу сили та енергії. Аксесуари також можуть бути використані для вираження агресивної та бунтарської особистості. Наприклад, кепки або бандани з яскравими малюнками, керамічні кулони або намистини зі скла або металу.

Однак, важливо пам'ятати, що стиль одягу повинен бути збалансованим, щоб виразити особистість, а не створювати негативний імідж. Одяг повинен відображати характер людини, але не повинен бути занадто провокаційним або зухвалим до інших (рисунок 1.4).



Рисунок 1.4 – Приклади одягу для образу «агресивна бунтарка»

«Впевнена та сексуальна» [6]:

Одяг може бути потужним засобом вірування сексуальної, рішучої та впевненої особистості. Одяг такої людини повинен підкреслювати її силу та енергію, демонструвати впевненість та незалежність. Перш за все, важливо звернути увагу на форму та крик одягу. Одяг повинен бути приталеним та підкреслювати форму тіла, а також надавати чіткість та грацію рухів. В якості головного одягу можна звернути вузькі джинси, спідниці-олівці, приталені блузи або сорочки з відкритими плечима. Крім цього, можна використовувати яскраві кольори та візерунки, які привертають увагу та дають впевненість та енергію. Наприклад, червоний колір вбрання може виражати сексуальність та пристрасність, а чорний колір - рішучість та незалежність. Аксесуари також можна використовувати для підкреслення сексуальності та впевненості. Наприклад, високі підбори, вишукані сережки, шикарні шарфи або ремені з розкішними пряжками (рисунок 1.5).



Рисунок 1.5 – Приклади одягу для образу «впевнена і сексуальна»

Важливо зазначити, що в одязі для вираження сексуальної, рішучої та впевненої особистості слід бути обережним і не перетворювати свій образ як

надто провокаційний чи зухвалий. Все повинно бути в міру та збалансовано «Сумна й самотня» [6]:

Виразити особистість та характер сумної, закритої та самотньої людини в одязі можна за допомогою деяких елементів та деталей вбрання. Це можуть бути темні кольори, суворі форми, мінімалістичний дизайн, що виявляє меланхолійний настрій та віддаленість від людей. Наприклад, особа з таким характером може звернути в одязі на чорний колір, який символізує сум та тугу. Також можна використовувати сірий або темний блакитний колір, що створює атмосферу тиші та віддаленості. Характерним елементом одягу можуть бути довгі темні пальта або куртки, які в результаті створять враження замкнутості та незалежності.

Для того, щоб виразити характер сумної та закритої людини, можна відмовитися від яскравих візерунків та деталей, тому що вони можуть виглядати надто привабливо та відкрито (рисунок 1.6).



Рисунок 1.6 – Приклади одягу для образу «сумна і самотня»

Одяг в мінімалістичному дизайні та суворій формі і простоти одягу, такі як чорні джинси та темні світлини. Аксесуари теж можна використовувати для виразності одягу такої людини. Наприклад, можна носити чорні рукавиці, що символізують роздуми та віддаленість, або додати до форми червоний шарф, який допоможе підкреслити внутрішню глибину та меланхолію.

Важливо відзначити, що не слід перетворювати свій образ на надто похмурий, адже це можна виглядати відразливо для оточуючих та підсилювати відчуття самотності.

*«Моя душа»* [6]:

Ця душа має різні риси характеру та вподобань які іноді на перший погляд важко поєднуються разом. Основними рисами є рішучість, впевненість, креатив та надійність.

Таку особистість можна виразити в одязі наступними способами:

- Яскраві кольори та незвичайні візерунки: з таким характером зазвичай не страшно привертати увагу до себе. Можна носити одяг з багатою кольоровою гамою або з незвичайними візерунками, які допомагають виразити свою індивідуальність та креативність.

- Лаконічність та точність у кроях: залишатися рішучою та цілеспрямованою, можна вибравши одяг з лаконічним та точним кроєм, який підкреслює впевненість та рішучість.

Аксесуари з виразними деталями: можна доповнювати свій образ виразними аксесуарами, такими як крупні прикраси, усміхнені окуляри або шарфи з яскравим принтом. Ці деталі допомагають виразити свою особистість та впевненість у собі.

Стильні та модні елементи одягу: вірні та креативні люди можуть вибрати стильний та модний одяг, який відображає їхній характер та смак. Можна експериментувати зі стилями та комбінувати різні речі, щоб створити унікальний образ. Мінімалістичний стиль: створивши мінімалістичний стиль одягу, тільки підкреслює надійність та простоту. Можна носити одяг з чистими лініями та нейтральними кольорами, що відображають – рішучість та

впевненість (рисунок 1.7).

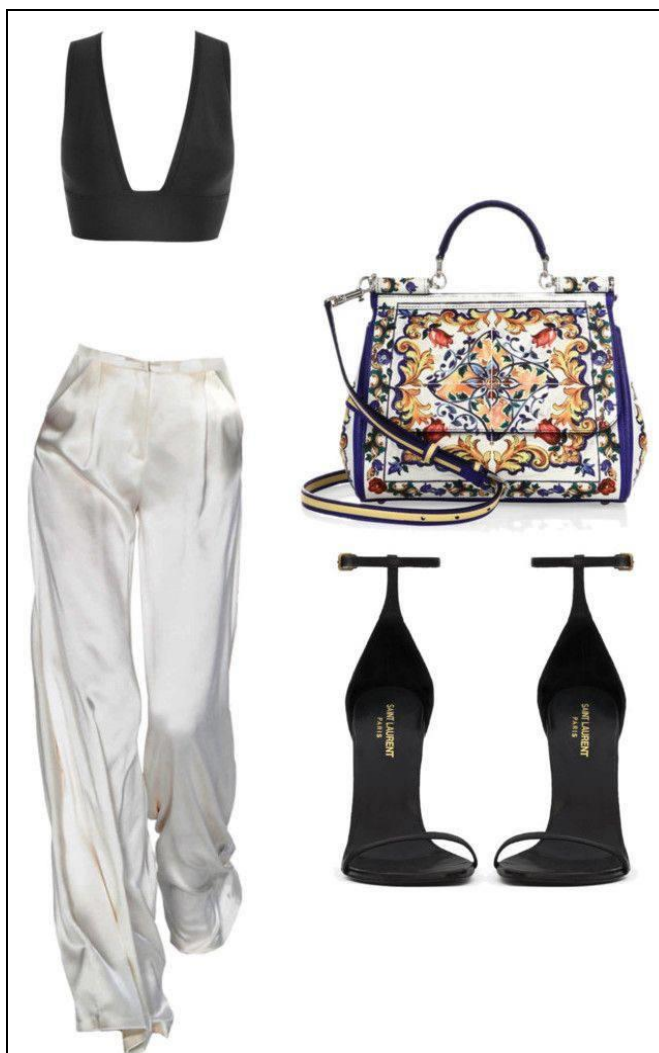


Рисунок 1.7 – Приклади одягу для образу «моя душа»

Схожі тенденції у прояві через одяг власного характеру та стану душі будуть використані для розроблення майбутніх моделей одягу в рамках авторської колекції.

### 1.3 Вибір та характеристика асортименту одягу

Вибір та характеристика асортименту колекції одягу – це один із кінцевих етапів процесу створення модної лінії. У цьому випадку колекція одягу має відповідати концептуальному задуму дизайнера, зосередженому на вечірній сукні, виготовленій з нестандартних матеріалів, а саме агроволокна та сітки.

У цьому випадку агроволокно та сітка – це нетрадиційні матеріали для вечірнього одягу. Агроволокно – це нетканий матеріал, який виготовляється з волокон рослин, тому він дозволяє шкірі дихати, має приємну текстуру та м'яку фактуру. Сітка ж, взята з садового відділу, тому, в принципі, в одязі не використовується, але в цьому випадку вона можна додати легкості та візуального ефекту невагомості.

Застосування таких матеріалів в ексклюзивних вечірніх сукнях може додати унікальності, яка приверне увагу до колекції та породить бажання носити одяг, який відрізняється від звичайних тканин та матеріалів.

Акcesуари, які доповнюють колекцію, також були підібрані з увагою до деталей. Для створення акcesуарів були використані такі ж нестандартні матеріали, які надають більше ексклюзивності та неповторності кожному образу.

Усі елементи асортименту колекції одягу були підібрані так, щоб створити гармонійну та єдину колекцію, яка буде привабливою для модниць та цінників мистецтва. Кожен елемент колекції відображає особливий підхід до особистості.

#### 1.4 Аналіз сучасного напрямку моди вибраного асортименту

Мода і тренди 2023 року на жіночі вечірні сукні [6]:

Вечірні сукні завжди були одними з найбільш важливих елементів у жіночому гардеробі. У 2023 році в світі моди будуть панувати різноманітні стилі та напрями, як класичні сукні, так і сукні з сучасним дизайном. Також популярні будуть візерунки та тканини, які виготовлені в сукнях.

Досліджуючи тренди минулих років, сукні на 2023 рік будуть характеризуватися чистими лініями та простими формами. Проте, цього року дизайнери більш важливі ставитися до деталей, зокрема до крою та оздоблення. Будуть популярні відкриті спини, драпірування, розкльошені спідниці та різноманітні оздоблення, такі як камені та бісер (рисунок 1.8).



Рисунок 1.8 – Модні тенденції у сукнях

У 2023 році дизайнери також звертають більше уваги на екологічність та сталий розвиток, тому в колекціях будуть присутні вечірні сукні з еко-матеріалів, таких як бамбук, конопля або органічний бавовняний шовк.

*Сукні з принтом [8]:*

Принти на сукнях будуть набирати обертів у 2023 році. Дизайнери використовують різні принти, такі як квіти, геометрія та етнічні мотиви. Ці сукні підійдуть для будь-якого заходу, будь то вечірка чи святковий захід.

Сукні з принтом додають образу яскравості та енергії (рисунок 1.9).



Рисунок 1.9 – Модні принти на сукнях

### Кольори [7]:

Кольори є важливою частиною дизайну вечірніх суконь. У 2023 році популярними будуть насичені та яскраві кольори та їх пастельні відтінки, такі як блакитний, жовтий, рожевий, смарагдовий, синій, помаранчевий та кава з молоком (рисунок 1.10).

Червоний колір залишається на піку популярності так як базові кольори. Крім того, можна поєднувати кольори між собою та в парі з базовими кольорами. Також у трендах присутні кольори «металік», зокрема золотистий та сріблястий, що додає сукням розкішного вигляду.



Рисунок 1.10 – Модні кольорові поєднання

*Тканини* [8]: у 2023 році дизайнери активно використовують різні тканини, такі як шифон, органза, мереживо, атлас та ін. Наприклад, сукні з тканини шифону надають жіночності та легкості образу. Також популярні такі сукні, які формою надають романтичного настрою.

### Силуети [9]:

Силует сукні є важливим елементом, який видає стиль та загальний вигляд. У 2023 році дизайнери пропонують широкий вибір. Найбільш популярними будуть сукні на підлогу з прямим або легко розкльошеним силуетом. Вони дуже елегантні та підходять для будь-яких вечірок.

Також у трендах будуть популярні сукні з вирізами на ногах, що додасть сукням більш сексуального вигляду. Дуже актуальним буде відкрите декольте з круглим або серцевидним вирізом. Якщо ви бажаєте додати більше романтики

до свого образу, актуальними будуть сукні з рукавами-«ліхтариками» або з відкритими плечима.

Загалом, у 2023 році нас очікують дуже різноманітні тренди та стилі вечірніх суконь. Вибирайте того, який вам до подобу та пасує до вашого стилю та особистості. Головне – це відчувати себе комфортно та впевнено у своєму образі.

## 2 Композиційна побудова колекції за джерелом творчості

### 2.1 Вибір, обґрунтування та стилізація можливих головних композиційних елементів

Одяг, як і будь-який інший предмет виконує різноманітні функції, з яких є виразність певного образного та ідейно-художнього змісту. Кожен костюм має унікальну композицію, яку створюють за допомогою різних виражальних засобів, а саме: силует, лінії, кольорові поєднання, конструкція, пропорції та їх баланс, властивості матеріалів (рисунок 2.1).

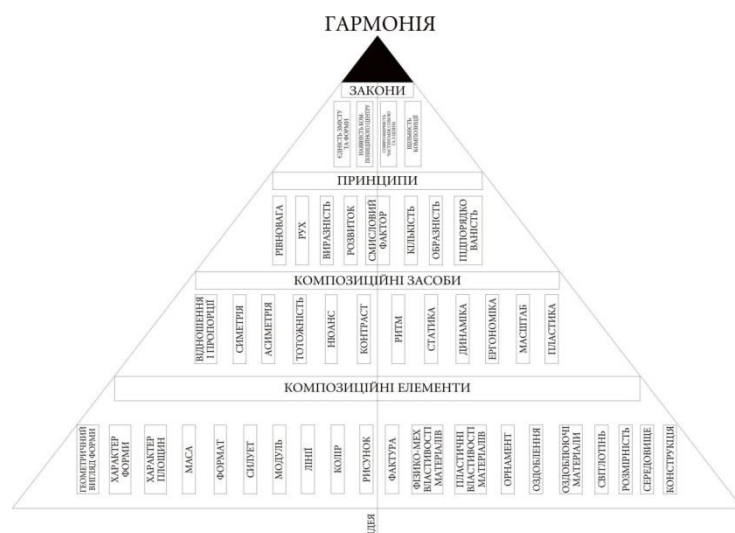


Рисунок 2.1 – Загальна схема створення гармонійних композицій в одязі

Ці елементи об'єднуються в гармонійне ціле за допомогою композиційних засобів зв'язку, щоб передати певний образний та ідейно-художній зміст моделей одягу.

У дипломній роботі для проектування нових моделей авторської колекції жіночого одягу можна використовувати такі композиційні елементи, щоб створити власні виразні композиції:

- форма (геометричний вигляд чи характер форми);
- силуети та силуетні форми;
- лінії (конструктивні, декоративні, конструктивно-декоративні);
- кольорові поєднання;

- властивості матеріалів.
- рисунок.

Стилізація цих є можливих головних елементів в композиції майбутніх моделей одягу може бути виконана на основі характерних рис джерела творчості, що проявляються у характеристиках образу «Моя душа». А оскільки обране джерело творчості не має фізичної форми, зображати та описувати можна тільки покладаючись на уяву та почуття. Описати «мою душу» характерними ознаками можна такими словами:

- невагомість;
- прозорість;
- витонченість;
- чистота;
- легкість;
- відкритість;
- невинність;
- простота;
- стриманість.

Характерні риси джерела творчості дуже гарно можна проілюструвати в одязі за допомогою форм одягу і силуетів, силуетних форм (рисунок 2.2-2.4).

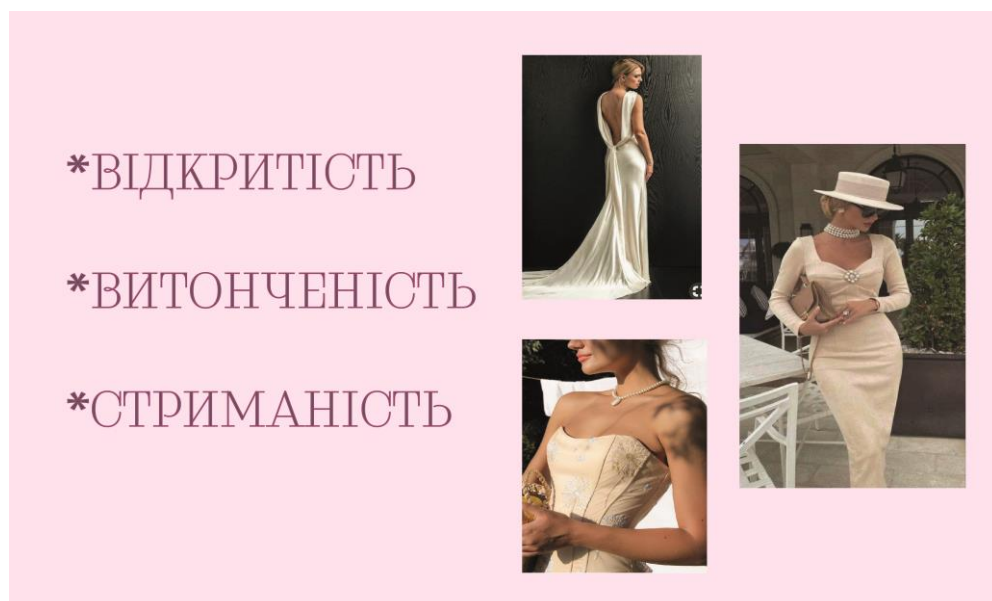


Рисунок 2.2 – Асоціативний зв'язок між характеристиками джерела творчості і

композиційними елементами «характер форми» та «силует»



Рисунок 2.3 – Асоціативний зв'язок між характеристиками джерела творчості і композиційним елементом «лінія»

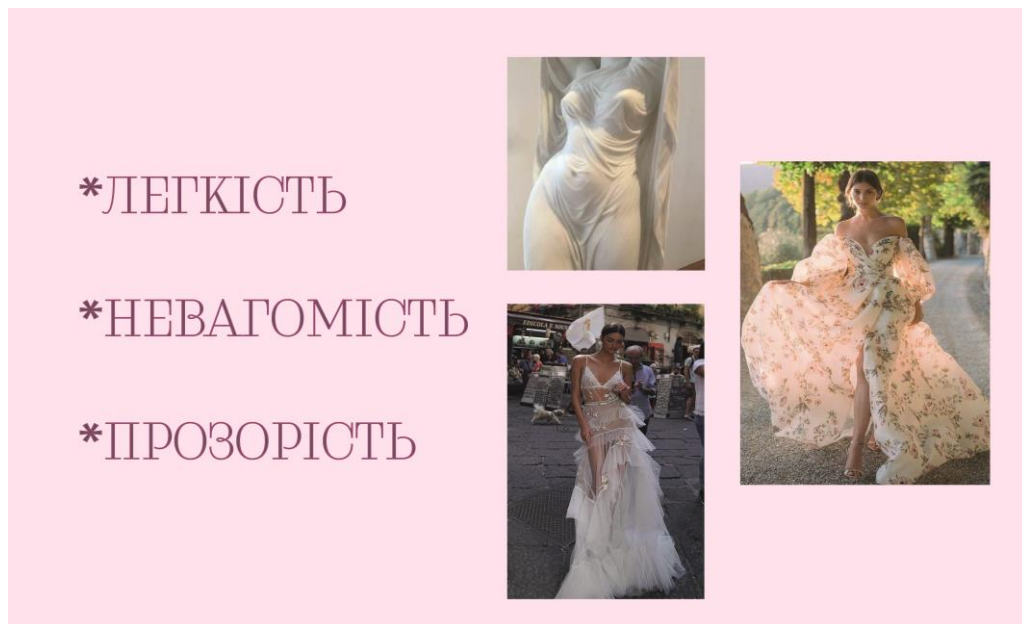


Рисунок 2.4 – Асоціативний зв'язок між характеристиками джерела творчості і композиційним елементом «властивості матеріалів»

Форма – це сукупності об'єктивних фізичних властивостей, які викликають у глядача ті чи інші відчуття, включаючи величину, геометричний вид, лінійну, площинну та об'ємну форму [15]. Форма одягу як зовнішній

вигляд, зовнішнє обрис предмета, або його об'ємно-просторова структура, яка одягнена на людину. Форма має зовнішні властивості, такі як величина, масивність.

В дизайні одягу виділяють такі характеристики форми: її геометричний вигляд, характер форми, характер поверхонь [13]. Геометричний вигляд форми показує, на яку просту геометричну фігуру візуально схожа форма одягу: на трикутну, на овальну чи на прямокутну. Характер форми описує її «розвиток» у об'ємі і буває: лінійний, площинний, об'ємний.

Для подальшого художнього проєктування нових моделей одягу під девізом «Моя душа» виконано стилізацію її асоціативних рис, переданих за допомогою такого композиційного елемента як «характер форми» (рисунок 2.5), а саме через лінійний характер можливих форм одягу.

лінійний  
характер  
форми



Рисунок 2.5 – Стилізація характерних рис джерела творчості через композиційний елемент «характер форми» для майбутніх моделей одягу

Силует є одним із складу дизайнерських композиційних елементів у створенні одягу, позбавляючи його форми та стильового виробу, відображаючи естетику та індивідуальність [15]. Силует може прямий, напівприлеглий та

прилеглий і декілька силуетних форм, такі як: овальна, трапецієподібна, «пісочний годинник», А-подібна, Х-подібна.

Отже, для передачі характерних рис джерела творчості, як «витонченість, «стриманість», «відкритість» можна виконати стилізацію силуетів і силуетних форм майбутніх моделей одягу. Найбільш доречними будуть прилеглі силуети майбутніх моделей та А-подібні, Х-подібні силуетні форми (рисунок 2.6).

прилеглий  
силует,  
А- та Х-подібні  
силуетні форми

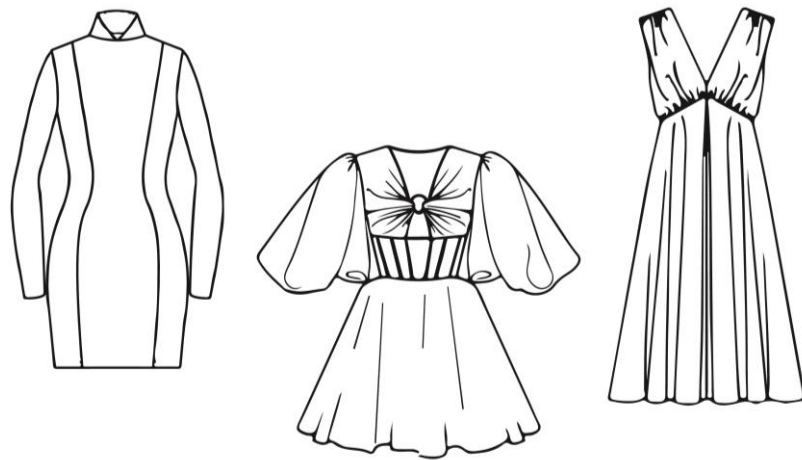


Рисунок 2.6 – Стилiзацiя характерних рис джерела творчостi через композицiйний елемент «силует, силуетна форма» для майбутнiх моделей одягу

Лiнii формують зовнiшнi та внутрiшнi лiнii форму костюма та вiдображають його силует i конструктивнi особливостi. Зовнiшнi лiнii обмежують форму костюма та вказують на його фасоннi та модельнi особливостi, такi як лiнiя рукава-реглану чи вшивного рукава, або лiнii рельєфiв.

Специфiку крою конструкцiї конструктивнi лiнii, якi формують форму костюма в просторi та забезпечують правильну посадку на фiгурi людини. Декоративнi лiнii костюма залежать вiд цих конструктивних лiнii. Внутрiшнi лiнii подiляються на вертикальнi, горизонтальнi та дiагональнi, i кожна з них впливає на зорове сприйняття костюма по-особливому [15].

Для художнього проектування нових моделей одягу в майбутній колекції можна таким чином передати та стилізувати характерні риси джерела творчості «чистота», «простота», «невинність» через різні види конструктивних, декоративних зовнішніх і внутрішніх ліній в одязі (рисунок 2.7).

Конструктивні  
і декоративні  
лінії

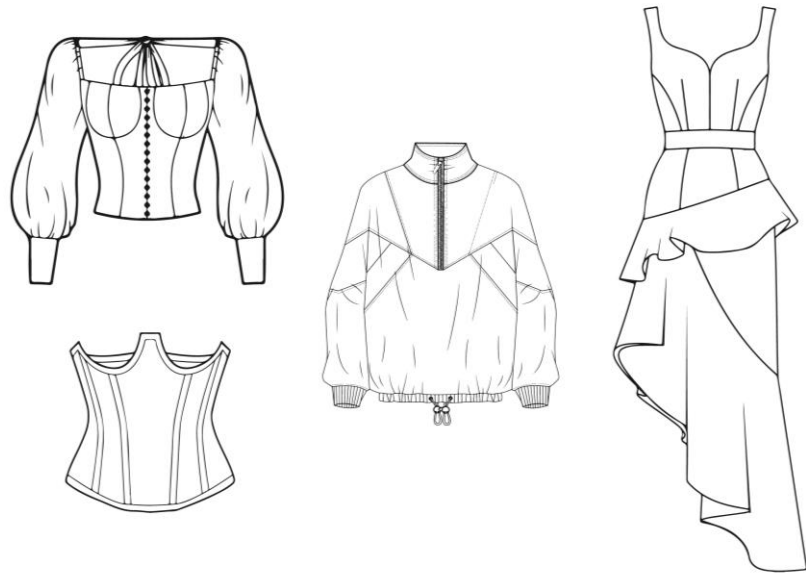


Рисунок 2.7 – Стилізація характерних рис джерела творчості через композиційний елемент «лінія» для майбутніх моделей одягу

Простота та невинність найкраще виражаються в простих, спокійних та плавних лініях. Відкритість душі можна передати в одязі глибокими вирізами, що оголюють якусь частину тіла, не викликаючи вульгарності чи через мірної сексуальності. Витонченість та стриманість спостерігаються в лініях силуетних, що підкреслюють тендітність тіла.

Властивості матеріалів для передачі образу майбутньої колекції також мають велике значення.

Такими властивостями, що вдало будуть передавати характерні риси джерела творчості «легкість», «невагомість», «прозорість» будуть фізико-механічні та оптичні властивості платтяних матеріалів з групи шовкових тканин: шифон, шовк, тонкий муслін, можливо органза.

Наведені асоціації найкраще передати легкими невагомими тканинами,

що не відчуваються на тілі та легко злітають від малого вітру, розвиваючись на ньому. Такими тканинами можуть бути шовк, сітка чи сатин або якісь нетрадиційні, не одягові матеріали, наприклад, агроволокно (рисунок 2.8).

властивості  
матеріалів



Рисунок 2.8 – Стилізація характерних рис джерела творчості через композиційний елемент «властивості матеріалів» для майбутніх моделей одягу

Колір є одним із окремих композиційних елементів у створенні одягу. Він може вплинути на емоції та настрої, створюючи атмосферу та відображаючи внутрішнє становище. Колір може бути використаний для створення певного настрою або ефекту в одязі. Наприклад, темні кольори, такі як чорний, синій, бордовий, можуть створити враження суворості та солідності, тоді як світлі кольори, такі як білий, жовтий, рожевий, можуть створити відчуття легкості та ніжності. Для відображення характерних рис джерела творчості і розкриття художнього образу варто застосовувати світлі, пастельні чи нюдові відтінки (рисунок 2.9).

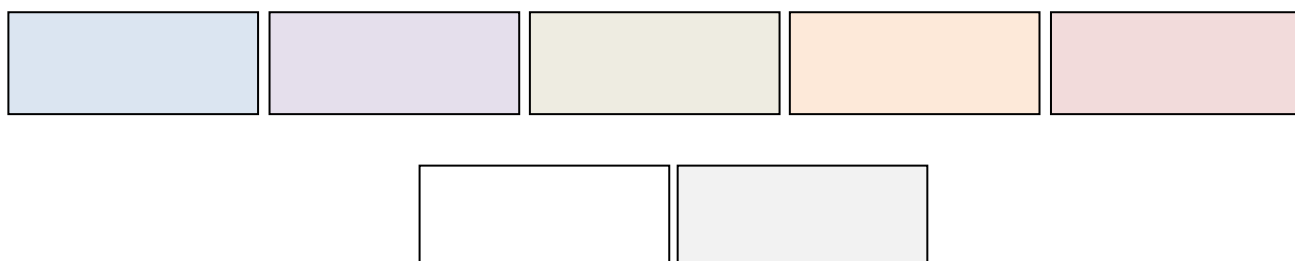


Рисунок 2.9 – Кольорові поєднання та відтінки для майбутніх моделей одягу

Основним кольором було обрано білий та всі подібні, світлі, пастельні відтінки кольорів. Так як це найкраще підходить обраному настрою та ідеї.

Враховуючи форму, лінії, оздоблення, деталі та силуети кожного виробу, а також використовуючи баланс, пропорції та акценти, дизайнер може створити колекцію, яка буде водночас естетично приємною та виражатиме конкретне творче бачення. У контексті модної колекції ці принципи можна використовувати для створення цілісного та візуально привабливого дизайну.

Композиція в дизайні одягу – це процес створення гармонійного та збалансованого образу, в якому всі елементи одягу працюють разом, узгоджуючись між собою та надаючи образу виразності та відчуття завершеності. Композиційний підхід до дизайну одягу може включати різноманітні елементи, такі як розміщення кольорів, вибір тканин, деталей та аксесуарів, розміщення та розмір візерунків, а також створення інших елементів, що допомагають підсилити гармонію та баланс.

Композиційний підхід до дизайну одягу також включає в себе вибір аксесуарів, таких як шарфи, пояси, рукавички та інші, які можуть доповнювати та підсилювати загальний образ. Деталі, такі як вишивки, мереживо та інші декоративні елементи, можуть також відігравати важливу роль у композиції, додавати додаткову текстуру та рівновагу до виробу.

## 2.2 Вибір та обґрунтування можливих композиційних принципів та засобів зв'язку

Успішна композиція в дизайні одягу залежить від ретельного планування та знання принципів дизайну. Для досягнення гармонійного та збалансованого образу, дизайнер повинен виявити свої творчі здібності та знання дизайну, враховуючи стиль, тенденції та переважаючий настрій в моді.

Крім того, композиція в дизайні одягу може відображати тему та

концепцію колекції, що підкреслюється за допомогою кольору, форми, тканини та інших елементів дизайну. Наприклад, колекція весна-літо може бути створена з яскравих кольорів та легких тканин, що передають свіжість та легкість, тоді як колекція осінь-зима може використовувати більш насичені кольори та теплі тканини, що передають затишок та комфорт.

Узагалі, композиція в дизайні одягу – це важливий елемент, який допомагає створити гармонійний та збалансований образ, враховуючи всі елементи дизайну та їх взаємозв'язок. Вона дозволяє створити унікальний та індивідуальний стиль, який передає концепцію та ідеї дизайнера, а також відображає їхню візію та стиль [15].

Композиція в дизайні одягу може бути різною в залежності від концепції та стилю колекції. Наприклад, у класичному стилі композиція може бути більш стриманою та простою, з мінімальним використанням декору та елементів, тоді як у стилі еkleктика вона може бути більш яскравою та складною.

Для досягнення гармонійної композиції в дизайні одягу, дизайнер повинен враховувати такі фактори, як пропорції, форми, лінії, кольори, текстури та візуальний баланс. Важливо пам'ятати, що композиція повинна бути гармонійною та збалансованою, але в той же час цікавою та ефектною.

В загальному, композиція виступає як важливий елемент у створенні збалансованої, гармонійної та естетично візуальної сприйнятності об'єкту, що може бути досягнуто шляхом умілого розташування та взаємодії елементів.

Для створення майбутніх моделей одягу в цій дипломній роботі можна обрати наступні принципи та засоби зв'язку композиції, як:

- нюанс;
- пластика;
- симетрія.
- ергономіка
- статика
- тотожність
- ритм

Оскільки саме ці композиційні елементи найкраще підійдуть для передачі настрою та ідеї вибраного джерела творчості.

Нюанс - це дрібний деталь або відтінок, який може мати велике значення в створенні загальної композиції та враження від виробу. В одязі нюанси можуть виявлятися в різних аспектах, таких як кольори, форми, тканини, деталі, фурнітура, техніка виконання та інші [15]. Наприклад, в одязі нюанс може бути відтінком кольору, який надає виробу індивідуальності та характеру, або формою деталі, яка надає виробу особливої естетичної цінності та глибини. Нюанс також може виявлятися в використанні незвичайних тканин, які створюють цікавий ефект текстури, або в незвичайній техніці виконання, яка робить виріб унікальним і неповторним.

Проявлення нюансів в одязі залежить від стилю та концепції колекції. Для того, щоб створити і передати художній образ та відобразити у ньому джерело творчості, нюансні засоби зв'язку в композиції майбутніх моделей одягу можуть бути використані до усіх обраних елементів композиції: лінійний характер форми моделей може незначно, нюансно вирізнятися довжиною суконь, наявністю шлейфу. Нюансні вирішення конструктивно-декоративних ліній в прилеглих силуетах А-подібної та Х-подібної форм одягу майбутніх моделей можуть проявлятися у схожій пластиці рельєфних швів, у вертикальних декоративних членуваннях. Нюансний підбір схожих за властивостями матеріалів також є доречним для даної колекції. А світлі, нюдові, пастельні відтінки кольорів також поєднуються у композиції майбутніх моделей саме за допомогою нюансу.

Пластика в одязі може бути передана різними способами, залежно від концепції та стилю колекції. Одним з головних способів передачі пластики в одязі є використання форм та ліній. Для створення пластичного враження можна використовувати зігнуті та звивисті лінії, які відтворюють форми тіла та надають їм виразності та експресії. Також для створення пластики можна використовувати фігурні вирізи, шви та складки, які додають рухливості та динаміки виробу.

Одним зі способів передачі пластики в одязі є використання тканин. Тканини з різною текстурою та поверхнею можуть передавати різні відчуття пластичності та м'якості. Наприклад, м'які тканини, як шовк або шерсть, можуть додати виробу м'якість та гладкість, тоді як жорсткі та стійкі тканини, як джинс або шкіра, можуть надати виробу більшу форму та структуру.

Декоративні елементи, такі як вишивка, аплікації, або прикраси, також можуть бути використані для передачі пластики в одязі. Наприклад, вишивка може створювати зігнуті лінії, які нагадують форми тіла, або додавати складки та збірки, які надають рухливості та динаміки. Прикраси можуть нагадувати згорнуті листки або гілки, які створюють пластичність та елегантність.

Узагалі, для передачі пластики в одязі використовуються різноманітні елементи, такі як форми, лінії, пластичні тканини які гарно утворюють драперії, декоративні елементи та інші, але важливо зберігати баланс.

Симетрія – це засіб дизайну, що передбачає взаємне відображення візуальних елементів навколо осі або площини. В одязі симетрія може проявлятися різними способами. Одним з найбільш очевидних проявів симетрії в одязі є симетричне розташування деталей, членувань. Це може додати одязі організованого та збалансованого вигляду, іноді вказуючи на формальність або традиційність стилю. Водночас, симетричне розташування деталей може зробити одяг надто простим та непомітним [15].

Симетрія також може виявлятися в формі одягу, наприклад, коли лівий та правий бік виглядають однаково, що називається симетричним силуетом. Цей підхід може додати одязі впевненості та гармонії, але може також виглядати дещо нудно.

Іншим способом досягнення композиційної виразності в оформленні модної колекції є використання різноманітних принципів оформлення, таких як рівновага, пропорційність, акцент. Ці принципи працюють разом, щоб створити гармонійний і візуально привабливий дизайн.

Баланс стосується розподілу візуальної ваги в дизайні. Дизайн можна збалансувати симетрично, коли елементи рівномірно розподіляються по обидва

боки від центральної осі, або асиметрично, коли візуальна вага розподіляється нерівномірно.

Ергономіка в дизайні одягу ідеальна до процесу створення одягу, який оптимізує комфорт, функціональність та ефективність використання для користувачів. Вона зосереджується на тому, як одяг взаємодіє з людським тілом та забезпечує зручність, свободу рухів і підтримку правильної постановки.

Ергономічний дизайн одягу враховує різні аспекти, такі як форма, розмір, матеріали, конструкція та деталі, щоб забезпечити комфорт і відповідність потребам користувачів. Деякі принципи ергономіки, які використовуються в дизайні одягу, включають:

**Підгонка:** Одяг повинен мати відповідну посадку на тілі, підтримувати форму людського тіла та забезпечити достатню свободу рухів. Ідеальна посадка одягу дозволяє людині вільно рухатися, не обмежуючи її рухів і не викликаючи дискомфорту.

**Матеріали:** Вибір матеріалів грає важливу роль в ергономіці одягу. М'які, гнучкі тканини забезпечують більшу свободу рухів, а також забезпечують комфорт при контакті зі шкірою. Водночас, матеріали повинні бути міцними і стійкими, щоб одяг був довговічним.

**Постава і підтримка:** Ергономічний дизайн враховує правильну поставу тіла та надає підтримку там, де це необхідно. Наприклад, спеціальні розмірні елементи, які підтримують хребет

**Статика** в дизайні одягу особливо до аспектів, пов'язаних з розподілом ваги, балансом і стійкістю одягу на людському тілі, коли людина перебуває в статичному положенні, наприклад, стоячи або сидячи без значних рухів.

Статика враховує такі фактори:

**Розташування швів:** Розташування швів важливе для забезпечення правильного розподілу ваги і балансу в одязі. Неправильне розташування швів може спричинити не комфортність і створити відчуття незручності.

**Ваги та розподіл ваги:** деякі елементи одягу, такі як кишені, декоративні елементи або аксесуари, можуть мати вплив на розподіл ваги. Переважна вага

на одній частині одягу може призвести до незручності та навантаження на тіло.

**Конструкція та фіксація:** Елементи, які забезпечують фіксацію і підтримку, такі як ремені, застібки, резинки або регульовані елементи, можуть впливати на статику одягу. Вони повинні бути встановлені таким чином, щоб забезпечити стійкість і уникати неправильного розподілу ваги.

**Матеріали:** Вибір матеріалів також може впливати на статику одягу. Наприклад, жорсткі матеріали можуть обмежувати рухи та призводити до незручності в статичних позиціях. М'які, еластичні тканини забезпечують кращу адаптацію до форми тіла і забезпечують комфорт під час статичних положень.

У дизайні одягу статика є першим аспектом, після чого вона шукає зручність і комфорт.

Тотожність у дизайні одягу ідеальна до концепції або стилю, який впізнаваний і характеризується унікальними рисами або особливостями, які відрізняють його від інших дизайнів. Це візуальний аспект, який створює образ, ідентичність та показує особливості бренду, дизайнера або колекції.

Тотожність може включати такі елементи:

**Стилістичні риси:** Тотожність може бути виражена через спеціальні стилістичні риси, такі як форми, силуети, лінії, кольори або декоративні елементи, що характеризуються пізнаваним стилем.

**Матеріали і текстури:** Вибір конкретних матеріалів і текстур також може сприяти створеній тотожності в дизайні одягу. Наприклад, використання традиційних або натуральних матеріалів може надати одязі органічний або екологічний характер. Використання спеціальних тканин або технік обробки може додати унікальність і відрізняючий елемент до дизайну.

**Деталі та аксесуари:** Тотожність у дизайні одягу може бути виражена через особливі деталі та аксесуари. Це можуть бути вишукані прикраси, характерні кнопки, вишивки, логотипи або будь-які інші елементи, що створюють неповторний стиль та видимий вплив.

Загалом, тотожність у дизайні одягу виникає в тому, щоб створити

визначальну та відрізняючи ідентичність вибору через стилістичні риси, матеріали, деталі та аксесуари. Вона завершує будувати свій образ і відображає бренд, дизайнера або колекцію, підкреслюючи їхні особливості та цінності. Тотожність посилення розпізнаваності та створює зв'язок між продуктом і споживачем, допомагаючи побудувати вірогідність і лояльність до бренду або дизайнера.

Ритм у дизайні одягу ідеальний до використання повторюваних елементів або мотивів, які створюють видимий рух, характерну симетрію або неперервність у композиції. Це може включати повторення кольорів, форм, ліній, принтів або деталей в одязі. Ритм додає жвавості та гармонії до дизайну, створюючи відчуття балансу та спрямованості для ока спостерігача. Він може бути використаний для підкреслення певних частин одягу, створення візуального акценту або впровадження динаміки та енергії в силует. Ритм є основним елементом дизайну, який впливає на загальне сприйняття та естетику одягу.

Пропорція означає співвідношення розмірів різних елементів у дизайні. Важливо дотримуватися відповідних пропорцій між елементами, щоб створити цілісну конструкцію.

Використовуючи наведені композиційні елементи можна краще передати ідею та настрій задуму.

### 2.3 Трансформація джерела творчості у форми сучасного одягу

Трансформацію звичних, матеріальних джерел творчості можна передавати за допомогою поступової візуальної зміни їх форми. В даній дипломній роботі джерело творчості є нематеріальним, тому усі перетворення та створення можливих форм сучасного жіночого одягу, які будуть розкривати образ і девіз колекції «Моя душа» будуть виконані асоціативним методом.

Трансформація в одязі відноситься до процесу зміни або перетворення

одного одягу на інший, зазвичай шляхом зміни його форми, стилю або функціональності. Це може бути досягнути за допомогою різних методів та технік, які додають гнучкості та варіативності до одягу.

Одним з прикладів трансформації в дизайні одягу є одяг змінної форми. Це включає в себе одяг який може бути змінений чи перетворений в інші стилі, фасони або використовуватись для різних призначень. Наприклад плаття зі змінними рукавами, які можуть бути прикріпленні або зняті залежно від погоди або особистих вподобань.

Ще одним прикладом є одяг з розширеним функціоналом. Наприклад одяг зі змінними кишнями, відстібними елементами змінними деталями, що дозволяють адаптувати одраз до різних обставин та потреб.

Також, трансформація може виявлятися при створенні одягу, де використовуються неочікувані або інноваційні способи створення одягу.

До прикладу, одяг зі складними чи розкладними деталями, асиметричні силуети, які можуть бути змінені залежно від бажаного ефекту або одяг з використанням новітніх технологій, таких як вбудовані сенсори чи світло діоди.

Усі ці приклади нашоухають на те, що трансформація в одязі може проявлятися через варіацію деталей, конструкцій та функціональності одягу. Це дозволяє носити одну річ різними способами чи адаптувати її до потрібних умов чи обставин.

Крім того, трансформація може проявлятися в елементах моди, таких як аксесуари, які можна змінити чи комбінувати, щоб створити різні образи. Наприклад ремінь зі змінною пряжкою чи намисто яке можна розібрати та з'єднати на свій смак носити як декілька різних прикрас.

Трансформація також проявляється в інноваційних матеріалах та технологіях. Такі як використання «розумних» тканин, які можуть змінювати свою структуру чи кольорову гамму залежно від різних факторів та подразників. Це дозволяє створювати одяг змінної зовнішності та форми, що відповідає потребам користувача.

Таким чином трансформація відкриває широкі можливості для індивідуалізації, гнучкості та творчості в світі моди. Вона дозволяє людям виражати свою унікальність, змінювати свій стиль та пристосовуватись до різних ситуацій, підкреслюючи тим самим важливість інновацій у модній індустрії,

На першому рівні, оскільки джерело творчості не матеріальне, зібрано слова асоціації які відповідають опису обраної душі, а саме : витонченість, стриманість, простота, невагомість, прозорість, легкість, чистота, невинність, відкритість (рисунок 2.10).

I рівень	Витонченість Стриманість Простота	Невагомість Прозорість Легкість	Чистота Невинність Відкритість
----------	---	---------------------------------------	--------------------------------------

Рисунок 2.10 – Перший асоціативний рівень графічних рядів

На другому, картинки асоціації до наведених слів , які по особистому сприйняттю найкраще відповідають тексту та значенню. На цьому рівні вже можна візуалізувати настрої майбутніх моделей одягу (рисунок 2.11).



I рівень	Витонченість Стриманість Простота	Невагомість Прозорість Легкість	Чистота Невинність Відкритість
II рівень			

Рисунок 2.11 – Перший і другий рівні асоціативних графічних рядів

Третій рівень – це візуалізація двох попередніх рівнів в силуети прилеглої форми суконь різних довжин, від міні до максі. Силуети мають різні види верхньої частини сукні (рисунок 2.12).

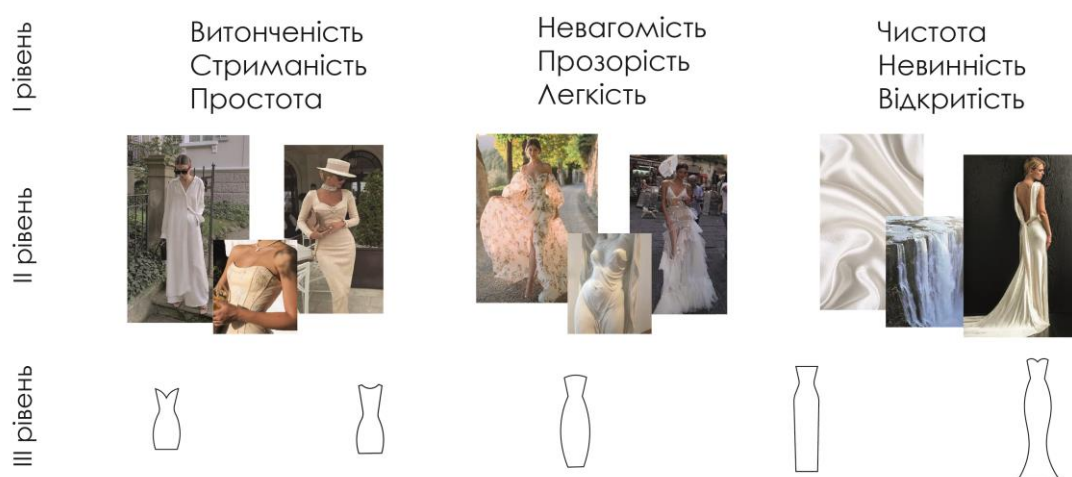


Рисунок 2.12 – Початкові рівні асоціативних графічних рядів

Четвертий рівень, відповідає за деталізацію та дизайнерське перетворення простих силуетів третього рівня трансформації в складний виріб. За рахунок виточок, членувань та інших видів моделювання вже виходить ескіз для майбутнього виробу (рисунок 2.13).



Рисунок 2.13 – Четвертий рівень графічних рядів

П'ятий рівень, є завершальним. На цьому етапі готові ескізи, що пройшли трансформацію та моделювання, доповнюються кольором та підбором тканини (рисунок 2.14).



Рисунок 2.14 – П'ятий рівень графічних рядів

Провівши трансформацію джерела творчості в форми сучасного одягу, було обрано варіанти для подальшого розроблення моделей ідей одягу за обраним джерелом і девізом. Усі графічні ряди схеми трансформації асоціативного джерела творчості у форми сучасного жіночого святкового одягу наведені на рисунку А.1 в додатку А.

#### 2.4 Розроблення варіантів ідей моделей одягу

На основі обраних можливих композиційних елементів, які описані в пункті 2.1 і запропонованих можливих композиційних засобів які описані в пункті 2.2, були розроблені художні ідеї моделей одягу, які представлені в додатку Б.

Представлено модель-ідею 1 жіночого ансамблю одягу, розробленого із застосуванням головного композиційного елементу – силует, який ніжно передає настрій стилізації джерела творчості (рисунок Б.1, додаток Б). Композиційний принцип – рівновага, головний композиційний засіб – симетрія. Ансамбль складається з сукні. Аксесуар – у вигляді обруча, що надітий на голову.

Представлено модель-ідею 2 жіночого ансамблю одягу, розробленого із застосуванням головного композиційного елементу – рисунок, що відображає глибоку ідею джерела творчості (рисунок Б.2, додаток Б). Композиційний принцип – смисловий, головний композиційний засіб – ергономіка. Ансамбль складається з пальто, лосин та лонгсліву. Аксесуари – у вигляді ботильйонів та берету.

представлено модель-ідею 3 жіночого ансамблю одягу, розробленого із застосуванням головного композиційного елементу – лінії, які підкреслюють тендітність образу (рисунок Б.3, додаток Б). Композиційний принцип – підпорядкованість, головний композиційний засіб – статика. Ансамбль

складається з палаццо та топу. Аксесуари – капелюх та пасок.

Представлено модель-ідею 4 жіночого ансамблю одягу, розробленого із застосуванням головного композиційного елементу – характер форми, що підкреслює настрій образу (, рисунок Б.4, додаток Б). Композиційний принцип – кількість, головний композиційний засіб – тотожність. Ансамбль складається з прозорих палаццо, водолазки із сітки та корсету. Аксесуари – боа з шипами, панчохи та прикраса з ланцюжків, що кріпиться до корсету .

Представлено модель-ідею 5 жіночого ансамблю одягу, розробленого із застосуванням головного композиційного елементу – колір, що підкреслює настрій образу (рисунок Б.5, додаток Б). Композиційний принцип – виразність, головний композиційний засіб – ритм. Ансамбль складається з спідниці-баски, шортів, водолазки із сітки та корсету. Аксесуари – пасок.

Представлено модель-ідею 6 жіночого ансамблю одягу, розробленого із застосуванням головного композиційного елементу – характер форми, що є доповненням образу (рисунок Б.6, додаток Б) Композиційний принцип – рівновага, головний композиційний засіб – симетрія. Ансамбль складається зі спідниці, топу бандо та прозорого болеро з об’ємними рукавами. Аксесуари – гетри до коліна.

Представлено модель-ідею 7 жіночого ансамблю одягу, розробленого із застосуванням головного композиційного елементу – характер площини (рисунок Б.7, додаток Б). Композиційний принцип – рівновага, головний композиційний засіб – симетрія. Ансамбль складається зі сукні комбінації та прозорого халату з рюшами. Аксесуар – прикраса, що проходить між грудьми.

Представлено модель-ідею 8 жіночого ансамблю одягу, розробленого із застосуванням головного композиційного елементу – характер форм (рисунок Б.8, додаток Б). Композиційний принцип – рівновага, головний композиційний засіб – нюанс. Ансамбль складається зі сукні та з’ємних об’ємних рукавів.

Представлено модель-ідею 9 жіночого ансамблю одягу, розробленого із застосуванням головного композиційного елементу – силует (рисунок Б.9, додаток Б). Композиційний принцип – рівновага, головний композиційний засіб

–статика. Ансамбль складається зі сукні комбінації. Аксесуари – рукавички з воланами та намисто.

Представлено модель-ідею 10 жіночого ансамблю одягу, розробленого із застосуванням головного композиційного елементу – силует (рисунок Б.10, додаток Б). Композиційний принцип – рівновага, головний композиційний засіб – симетрія. Ансамбль складається зі кюлот із розрізами та корсету. Аксесуари – чокер.

### 3 Творча розробка колекції

#### 3.1 Розробка варіантів ідей колекції

У розділі 2 було проведено дослідження, в результаті якого розроблено шість варіантів колекцій, які втілюють творчий потенціал джерела натхнення «душа» через різні художні засоби. Кожен із цих варіантів колекції був розроблений із врахуванням характерних рис відомих типів колекції:

- промислова колекція (рисунок В.1, додаток В);
- перспективна колекція (рисунок В.2, додаток В);
- рекламна колекція, призначена для показів перед громадськістю (рисунок В.3, додаток В);
- авангардна колекція (рисунок В.4, додаток В);
- колекції авторського дизайну (рисунок В.5-В.6, додаток В).

У додатку В, на рисунку В.1, представлена промислова колекція жіночого одягу, яка відповідає вимогам виробництва промислових колекцій одягу.

Основні характеристики цієї колекції включають:

1. Відповідність напрямку сучасної моди: як за формою, так і за кольором, малюнками матеріалів і оздобленням. Ця колекція є актуальною не лише на поточний сезон, але й на майбутнє.

2. Ефектний вигляд моделей при мінімальних витратах. Це означає, що дизайн цих моделей надає їм привабливості та стильності, одночасно знижуючи витрати на матеріали, конструкцію та технологію виробництва.

3. Колекція також враховує дії технологічні методи обробки деталей, зокрема максимальну повну механізацію процесу виготовлення виробів. Це дозволяє забезпечити ефективність та якість виробництва, зменшуючи час і зусилля, достатність для виготовлення кожного виробу.

На рисунку В.2 у додатку В показана колекція жіночого одягу майбутнього напрямку, яка відповідає вимогам для розробки таких перспективних колекцій, як:

1. Створення нового виразного концепту, враховуючи особливості

джерела творчості, і розробка нових конструктивних основ для базової форми колекції, що представляють нові сучасні тенденції;

2. Проведення експериментів з новими матеріалами та їх поєднаннями в колекції;

3. Проектування одягу разом з основними виробами, взуттям та аксесуарами, які представляють нові модні тенденції та стилі.

У додатку В, на рисунку В.3, представлена колекція жіночого одягу рекламного типу, яка відповідає вимогам проектування рекламної колекції одягу:

1. Ця колекція має на меті привернути увагу глядача за допомогою яскравих кольорів та створити ефектний емоційний образ, що сприяє цільному сприйняттю.

2. Вона включає моделі, які поєднуються зі спільними стильовими ознаками, кольором, композиційним рішенням та матеріалами.

На рисунку В.4, поданого в Додатку В, представлена колекція жіночого одягу, яка відповідає вимогам авангардного проектування одягу. Основні характеристики цієї колекції включають:

1. Експерименти з формами, силуетами, лініями, фактурами та кольоровими з'єднаннями, що сприяють створенню художнього образу.

2. Гра в асоціації з глядачем, яка відображає джерело творчості. Для досягнення цього ефекту в колекції використовується стилізація характерних рис джерела творчості, а також визначений девіз та назва колекції.

3. Принцип об'єднання моделей одягу в авангардній колекції заснований на кількох аспектах. Спочатку всі моделі входять до єдиного асортименту, вибраного спеціально для авангардної колекції. Крім того, колекція має чітко видимий композиційний елемент, що є основою для об'єднання різних моделей. Також, визначена конкретна група споживачів, до якої спрямована. Нарешті, використовують єдині матеріали, що підкреслюють єдність колекції та підтримують її авангардний характер.

В цілому, колекція жіночого одягу авангардного типу на рисунку В.4

відповідає вимогам проектування авангардної колекції одягу, пропонуючи експерименти з формами, гру в асоціації з глядачем, принципи об'єднання моделей та вираження художнього образу.

У додатку В, на рисунку В.5 зображено колекцію жіночого одягу авторського типу, яка відповідає таким вимогам щодо проектування авторської колекції одягу:

1. Розробка унікальної концепції колекції, що привносить новаторську ідею;
2. Спрямованість на майбутній результат та бачення перспективи;
3. Композиційний аналіз джерел творчості та стилізація елементів формоутворення для подальшого використання в проектуванні проведення нових виробів;
4. Володіння принципами побудови кольорової гармонії при розробці нової колекції одягу.

У додатку В, на малюнку В.6, зображена також колекція авторського жіночого одягу із використаннями інших тканин та іншого призначення але з тим же настроєм колекції. Колекція відповідає вимогам та нормам.

### 3.2 Побудова та обґрунтування кінцевого варіанта колекції

Для вибору провідної колекції майбутньої художньої ідеї для жіночого одягу були встановлені наступні критерії:

- проявлення характерних рис джерела творчості та створення асоціативного зв'язку з ним та новими моделями одягу є основними вимогами для вибору ідеї.
- ідея повністю має відповідати образу та ідеї обраного джерела творчості. Це означає, що кожна деталь, кольорова палітра, фактура тканини та загальний стиль одягу повинні відтворювати сутність та естетику джерела творчості.

- при розробці ідеї колекції слід дотримуватись умов створення композиційної гармонії. Це означає, що всі моделі одягу повинні гармонійно поєднуватися між собою за критеріями кольорової гами, фактури, фасонів та декоративних елементів.

- у розробці ідеї колекції слід також застосовувати актуальні сучасні тенденції. Використання останніх трендів у сучасній індустрії допоможе зробити колекцію більш сучасною та привабливою для молодшої аудиторії.

Загалом, процес вибору майбутньої художньої ідеї для колекції жіночого одягу базується на критеріях, які включають відображення характерних рис джерел творчості, асоціативний зв'язок з ним та новими моделями одягу, повну відповідність формування джерел творчості, дотримання композиційної гармонії та використання модних тенденцій.

Найбільш вдалим варіантом колекції, що відповідає темі дипломної роботи та усіх критерій авторської колекції є колекція на рисунку В.5, в додатку В.

Дана колекція гарно розкриває тему та ідею обрану для дипломного проекту. При проектуванні було дотримано, такі вимоги:

- перетворення центру джерела творчості в форми одягу та загальну концепцію колекції.

- результати композиційного аналізу джерела творчості, стилізації та трансформації характерних рис і форм використовувалися при створенні нових моделей одягу.

- колекція представляє авторську власну інтерпретацію вибраного джерела творчого натхнення та оригінальну концепцію, що містить новизну творчої ідеї. Вона отримала назву "Шоу починається", відповідно до форми джерела.

- колекція забезпечує колекційну підпорядкованість між моделями завдяки чіткій структурі, наявності композиційного центру, ритмічних повторень та розвитку образів.

- єдність принципів об'єднання моделей одягу в цілісну колекцію була

забезпечена.

- побудова кольорової гармонії використовувалася для розробки колекційного одягу.
- колекція відповідає асортименту, єдності, групі матеріалів та споживачів.

Асортимент колекції складається з різних типів суконь та аксесуарів до них.

Кожна сукня має прилеглу форму, що підкреслює тендітну жіночу фігуру та вигідні частини тіла. Кожна сукня має різну довжину, що дозволяє обирати під власні побажання. Доповненнями виступають: рукавички, баска, кафи, обруч, комір, шаль.

Для всієї колекції було використано спільні матеріали, а саме основний – агроволокно, супутній – сітка, відповідно одна кольорова гамма – біла.

### 3.3 Композиційний аналіз гармонійності розробленої колекції

Для досягнення композиційної гармонії колекції необхідно дотримуватись правил композиційної побудови як окремо для кожної моделі, де ансамбль включає всі поєднані композиційні правила, так і загалом, де всі моделі повинні виглядати гармонійно. Це означає, що кожна модель є самостійною частиною, а разом всі моделі підпорядковуються одна одній і створюють колекцію.

Всі моделі в колекції були створені з використанням одного джерела натхнення. Вони мають однакове смислове рішення та спільний настрій, що відповідає задумці.

Крім того, вони виготовлені з однакових матеріалів, що застосовуються для основних виробів, а також фактури та оздоблення. Моделі також мають спільну кольорову гаму.

У розробленій колекції можна помітити композиційну гармонію через

взаємозв'язки між використаними композиційними елементами, принципами та засобами зв'язку. Рисунок 3.1 демонструє відповідність композиційній гармонії у цій колекції.

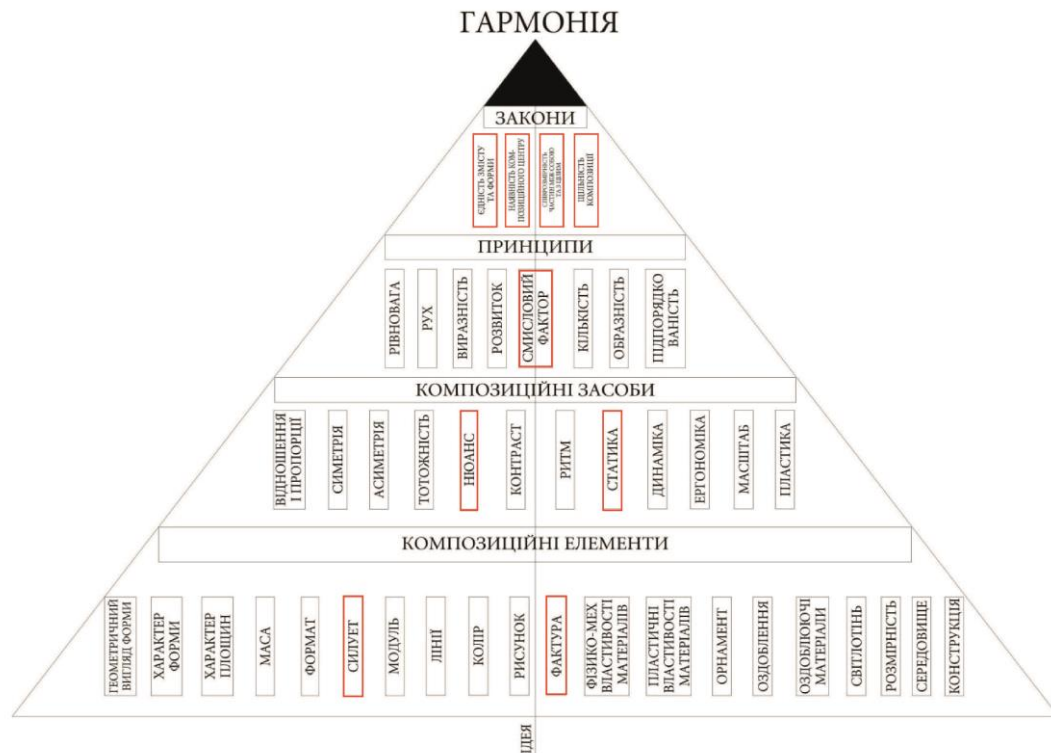


Рисунок 3.1 – Схема створення композиційної гармонії в розробленій авторській колекції жіночого святкового одягу за джерелом творчості – душа.

При розробці всіх моделей було суворо дотримано принципи композиції, які включають такі основні закони:

- Колекція повинна мати центральний композиційний елемент, який виділяється та підсилюється за допомогою певних засобів, щоб стати головною моделлю в загальній композиції
- Форма, матеріал та оздоблення виробу повинні гармонійно взаємодіяти, відповідати його призначенню, забезпечуючи єдність між зовнішнім виглядом та вмістом.
- Важливо, щоб розміри складових частин одягу відповідали розмірам фігури, а розміри дрібних декоративних деталей були пропорційними до розмірів виробу. Оздоблюючі елементи також повинні відповідати розміру виробу в

цілому. Крім того, моделі одягу повинні бути узгоджені між собою та композиційним центром.

- Важливо забезпечити цілісність композиції, тобто єдність та гармонійне поєднання всіх елементів. Незважаючи на те, що кожен виріб має різні композиційні елементи, вони повинні бути так взаємопов'язані, щоб композиція в цілому створювала гармонійне враження.

Цілісність композиції в колекції досягається шляхом використання всіх законів та принципів композиції, а також за допомогою наявності основного композиційного елемента - оздоблення. Смысловий фактор є єдиним головним принципом композиції, а нюанс та статика є засобом їх об'єднання, за допомогою яких були розроблені всі моделі колекції. Додатково, композиційну гармонію посилюють спільні матеріали, художні рішення, подача та спільний образ, а також використане оздоблення та кольорове рішення.

Тому, структура колекції є гармонійною і відповідає обраним законам композиції. Центральну модель цієї дипломної роботи, під назвою «Моя душа», виконано з використанням матеріалів. Детальний ансамбль одягу розміщено у додатку Г.

## Висновки

У рамках кваліфікаційної роботи була проведена розробка художнього проекту авторської колекції жіночого одягу під девізом «Моя Душа».

Для проектування колекції були обґрунтовані вихідні дані, що включали характеристику колекції як художньої системи, аналіз джерел творчості та розкриття форми художньої колекції, вибір та характеристика асортименту одягу та аналіз сучасного боку моди вибраного асортименту.

У процесі композиційної побудови колекції були обрані та стилізовані можливості головних композиційних елементів, а також обґрунтовані можливості композиційних принципів та засобів зв'язку. Джерело творчості було трансформовано у форму сучасного одягу, і розроблено ідеї моделей одягу.

Творча розробка колекції включала розробку варіантів ідей колекції, побудову та обґрунтування остаточного варіанту колекції. Також був проведений композиційний аналіз гармонійності розробленої колекції.

Було створено банер проекту, на якому представлені всі розроблені моделі-ідеї та концепції колекції одягу.

Отже, результатом художнього проектування є створена колекція «Моя Душа», яка базується на остаточному аналізі та обґрунтуванні художніх елементів та композиційних принципів. Було виготовлено одну з ключових моделей колекції з використанням відповідного матеріалу, а також створено аксесуари та доповнення до одягу, які відтворюють творчість джерела натхнення.

Розроблена колекція втілює ідею та емоції дизайнера, трансформуючи їх у виразний сучасний одяг. Композиційний аналіз підтверджує гармонійність та естетичну цільність розробленої колекції. Результати роботи представлені в пояснювальній записці та додатках, де детально описано виконану роботу.

## Перелік посилань

1. Дизайн [Електронний ресурс] // – 2022 – Режим доступу : <https://uk.wikipedia.org/wiki/> (дата звернення : 12.03.2023)
2. Об'єкти і види дизайну. Метод та сучасні принципи [Електронний ресурс] // – 2022 – Режим доступу : <https://studfile.net/preview/7303801/page:2/> (дата звернення : 12.03.2023)
3. Дизайн одягу та його види [Електронний ресурс] // – 2022 – Режим доступу : <https://sites.google.com/site/dizajniegovidi/dizajn-odezdy> (дата звернення : 15.03.2023)
4. Дизайн і його види [Електронний ресурс] // – 2022 – Режим доступу : <https://narodna-osvita.com.ua/6994-dizayn-yogo-vidi.html> (дата звернення : 14.03.2023)
5. Що таке людська душа [Електронний ресурс] // Режим доступу : <https://firtka.if.ua/blog/view/shcho-take-liudska-dusha> (дата звернення : 20.03.2023)
6. Типи особистостей [Електронний ресурс] // Режим доступу : <https://uk.warbletoncouncil.org/tipos-personalidad-986>(дата звернення : 22.03.2023)
7. Колекція . визначення [Електронний ресурс] // Режим доступу : <http://um.co.ua/1/1-2/1-27492.html> (дата звернення : 01.04.2023)
8. Модні кольори в одязі 2023 року [Електронний ресурс] // Режим доступу : <https://radiotrek.rv.ua/news/shche> (дата звернення : 24.03.2023)
9. Модні фасони плаття 2023 [Електронний ресурс] // Режим доступу : <https://dezhavyu.com.ua/modni-sukni-vesna-lito/> (дата звернення : 12.03.2023)
10. Наймодніші літні сукні 2023 [Електронний ресурс] // Режим доступу : <https://vivator.com.ua/litni-sukni-foto-novinok/> (дата звернення : 12.03.2023)
11. Колір як елемент композиційної організації форм [Електронний ресурс] // – 2022 – Режим доступу : <https://studfile.net/preview/5241799/page:5/> (дата звернення : 28.03.2023)
12. Композиція [Електронний ресурс] //– 2022 – Режим доступу :

<https://uk.wikipedia.org/wiki> (дата звернення : 04.04.2023)

13. Баннова І.М. Композиція як засіб відтворення гармонії/ І.М.Баннова, М.І.Мазур// Вісник Технологічного університету Поділля. Технічні науки.- 2003.- №5, Ч.1 60с.

14. Основи композиції [Електронний ресурс] // – 2022 - Режим доступу : <http://artslibrary.com.ua/bitstream/> (дата звернення : 12.03.2023)

15. Силует А-сукні [Електронний ресурс] // – 2022 – // Режим доступу : <https://newsdaily.com.ua/legka-odyag/sukni/565-suknya-a-siluetu.html> (дата звернення : 20.04.2023)

16. Сидорук А.О. Образна трансформація характерів і особистостей у художніх рішеннях авторських моделей одягу / А.О. Сидорук, О.П. Стрижова // Ресурсозберігаючі технології легкої, текстильної і харчової промисловості // Матеріали XVIII Міжнародної науково-практичної інтернет-конференції молодих вчених та студентів (24 листопада 2022 р.), ХНУ. – Хмельницький : ХНУ, 2022. – С. 172-173

17. Стиль та композиція в дизайні [Електронний ресурс] //– 2022 – Режим доступу : // <https://sites.google.com/view/grde> (дата звернення : 18.04.2023)

18. Дипломна робота. Методичні вказівки для студентів напряму підготовки «Дизайн» спеціалізації «Художнє моделювання одягу» (освітньо-кваліфікаційний рівень «Бакалавр») / І. М. Баннова, О. П. Стрижова. – Хмельницький: ХНУ, 2008. –20с.

19. Баннова І. М. Основи гармонізації одягу. Ч. 2 / І. М. Баннова. Хмельницький : ХНУ, 2016. – 60 с.

20. Композиційні принципи побудови колекції [Електронний ресурс] //– 2022 – Режим доступу : <https://studfile.net/preview/5044781/> (дата звернення : 12.04.2023)

21. Тканина та оздоблення в одязі [Електронний ресурс] // – 2022 – Режим доступу : [http://www.rusnauka.com/18\\_NPM\\_2008/MusicaAndLife/34306.doc.htm](http://www.rusnauka.com/18_NPM_2008/MusicaAndLife/34306.doc.htm) (дата звернення : 12.03.2023)

## Додаток А

## Графічні ряди трансформації джерела творчості



Рисунок А.1 – Схема трансформації

Додаток Б  
Моделі ідеї одягу



Рисунок Б.1 – Моделі-ідеї 1 та 2

## Продовження додатку Б



Рисунок Б.2 – Моделі-ідеї 3 та 4

## Продовження додатку Б



Рисунок Б.3 – Моделі-ідеї 5 та 6

## Продовження додатку Б

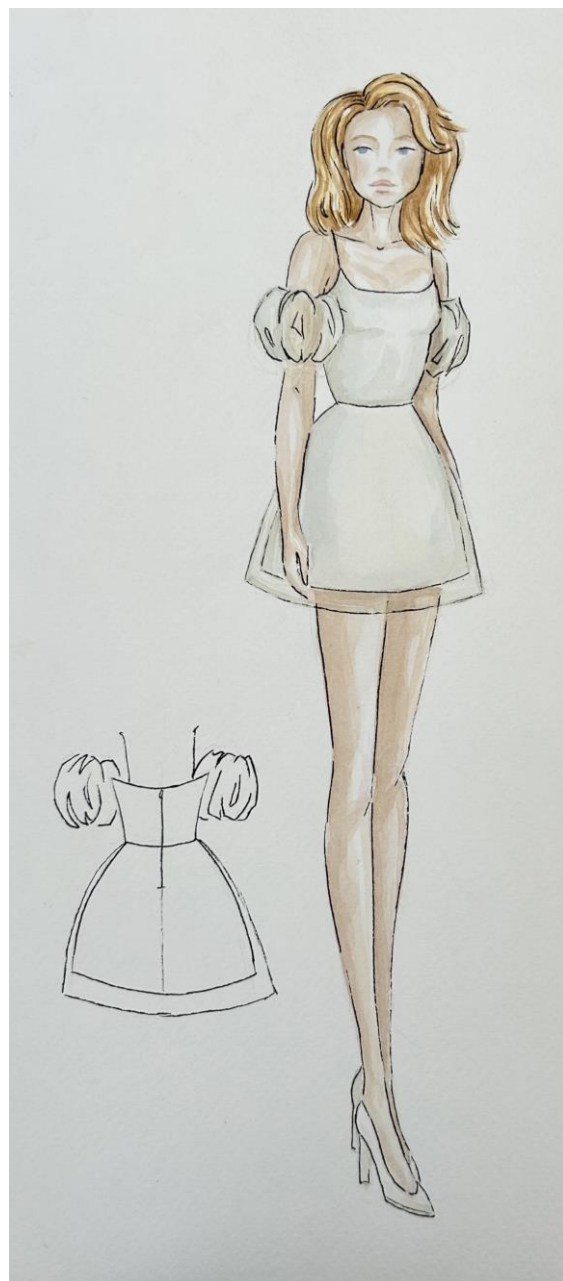


Рисунок Б.4 – Моделі-ідеї 7 та 8

## Продовження додатку Б



Рисунок Б.5 – Моделі-ідеї 9 та 10

Додаток В  
Варіанти колекцій одягу



Рисунок В.1 – Промислова колекція

## Продовження додатку В



Рисунок В.2 – Перспективна колекція

## Продовження додатку В



Рисунок В.3 – Рекламна колекція

## Продовження додатку В



Рисунок В.4 – Авангардна колекція

## Продовження додатку В



Рисунок В.5 – Авторська колекція

## Продовження додатку В



Рисунок В.6 – Авторська колекція

Додаток Г  
Банер художнього проєкту



Рисунок Г.1 – Банер художнього проєкту