

Хмельницький національний університет
Гуманітарно-педагогічний факультет
Кафедра екології та біологічної освіти

ДИПЛОМНА РОБОТА

здобувача першого (бакалаврського) рівня вищої освіти

Оцінка природно-заповідного фонду Білогірської селищної територіальної
громади Хмельницької області

Галузь знань – 10 «Природничі науки»

Спеціальність – 101 «Екологія»

ДРЕКОЛ. 019117.01.06.00

Виконала: здобувачка 4 курсу група ЕКОЛ-19-1 _____ Ольга ЗУБИЦЬКА

Керівник _____ Людмила КАЗІМІРОВА

Нормоконтролер _____ Борис АРТАМОНОВ

До захисту допускаю:

Зав. кафедри екології

та біологічної освіти

_____ Наталія МІРОНОВА

14 червня 2023 р.

Хмельницький 2023

Завдання

АНОТАЦІЯ

Тема – Оцінка природно-заповідного фонду Білогірської селищної територіальної громади Хмельницької області.

Автор – студ. ЕКОЛ-19-1 О.Р. Зубіцька.

Керівник – доцентка кафедри екології та біологічної освіти, кандидат біологічних наук Л.П. Казімірова.

Дипломна робота викладена на 49 сторінках, містить 7 таблиць, 10 рисунків та перелік джерел посилання, що включає 36 джерел.

КЛЮЧОВІ СЛОВА: ПРИРОДНО-ЗАПОВІДНИЙ ФОНД, ПРИРОДНО-ЗАПОВІДНІ ТЕРИТОРІЇ, БІЛОГІРСЬКА СЕЛИЩНА ТЕРИТОРІАЛЬНА ГРОМАДА, ПОКАЗНИК ЗАПОВІДНОСТІ.

В роботі розглянуто загальні засади організації та функціонування природно-заповідного фонду України; охарактеризовано соціально-економічні та природні умови Білогірської селищної територіальної громади Хмельницької області, проаналізовано історію створення, кількісні та якісні показники природно-заповідного фонду громади, описано її природно-заповідні території.

12 червня 2023 року

Ольга ЗУБІЦЬКА

ЗМІСТ

	С.
Вступ	5
1 Правові засади функціонування природно-заповідного фонду України	7
2 Загальна характеристика Білогірської селищної територіальної громади.....	16
2.1 Соціально-економічні умови	16
.....	19
2.2 Природні умови	19
.....	
3 Аналіз природно-заповідного фонду Білогірської селищної територіальної громади.....	28
3.1 Історія формування.....	31
3.2 Структура, кількісні та якісні показники природно-заповідного фонду.....	30
3.3 Коротка характеристика природо-заповідних територій.....	39
Висновки.....	42
Перелік джерел посилань.....	44

ВСТУП

Актуальність теми. Природоохоронні території як ключовий об'єкт природокористування виконують соціальну, економічну і природоохоронну функції. Природоохоронна функція полягає в попередженні деградації природних рекреаційних комплексів під впливом антропогенної діяльності; економічна – у відновленні робочої сили, розширенні сфери застосування праці і прискорений розвиток соціальної і виробничої інфраструктури; соціальна – у задоволенні рекреаційних потреб населення.

Організація територій та об'єктів природно-заповідного фонду є найефективнішим способом досягнення збереження і відновлення природних комплексів.

Для визначення сучасного стану і забезпечення подальшого ефективного розвитку природно-заповідного фонду регіонів України необхідно провести аналіз його територіальних та внутрішньоструктурних показників. Це завдання особливо важливе для новостворених об'єднаних територіальних громад, однією з яких є Білогірська селищна територіальна громада.

Мета роботи: характеристика природно-заповідного фонду Білогірської селищної територіальної громади.

Завдання дослідження:

- розглянути правові засади природно-заповідного фонду України;
- охарактеризувати Білогірську селищну територіальну громаду за соціальними, економічними та природними показниками;
- розглянути історію формування природно-заповідного фонду громади;
- проаналізувати кількісні та якісні показники природно-заповідного

фонду;

– охарактеризувати природно-заповідні території та об'єкти;

Об'єкт дослідження: природно-заповідний фонд Білогірської селищної територіальної громади.

Предмет дослідження: природно-заповідні території та об'єкти Білогірської селищної територіальної громади, показник заповідності, індекс територіальної концентрації.

Методи дослідження: загальнонаукові (аналіз, порівняння, узагальнення, аналогія, висновки).

Інноваційне значення одержаних результатів: вперше проаналізовано природно-заповідний фонд Білогірської селищної територіальної громади, а саме: досліджено його історичний розвиток, проаналізовано кількісні та якісні показники;

Практичне значення. Отримані результати дослідження можуть бути використані фахівцями Департаменту природних ресурсів та екології Хмельницької військової облдержадміністрації та Білогірської селищної територіальної громади для організації заповідної справи у громаді та прийнятті відповідних управлінських рішень, а також вчителями, студентами, учнями громади у навчальній, науково-дослідницькій та екологопросвітницькій роботі.

1 ПРАВОВІ ЗАСАДИ ФУНКЦІОНУВАННЯ ПРИРОДНО-ЗАПОВІДНОГО ФОНДУ УКРАЇНИ

Природно-заповідний фонд України (далі – ПЗФ) – це є особливо цінні природні ділянки або окремі об’єкти, яким надано охоронний статус рішеннями спеціально уповноважених державних органів.

Природно-заповідний фонд України становлять ділянки суші та водного простору, природні комплекси та об’єкти яких мають особливу природоохоронну, наукову, естетичну, рекреаційну та іншу цінність і виділені в цілях збереження природного різноманіття ландшафтів, генофонду тваринного й рослинного світу, підтримання загального екологічного балансу й забезпечення фонового моніторингу навколишнього природного середовища.

Створення/оголошення та функціонування природно-заповідних територій сьогодні є одним із реально працюючих в Україні механізмів охорони і збереження природних ландшафтів, рослинного і тваринного світу, охорона яких передбачена законодавством України.

Природно-заповідний фонд України охороняється як національне надбання, щодо якого встановлюється особливий режим охорони, відтворення і використання [1; 2].

Доба незалежності України характеризується збільшенням територій та об’єктів природно-заповідного фонду країни. Необхідність виділення територій та об’єктів зі спеціальним режимом охорони та відтворення обумовлена положенням Конституції України. Так, згідно зі ст. 50 Основного Закону держави кожному громадянину гарантується право на безпечне для життя та здоров’я довкілля [3].

Базовими нормативно-правовим актом України, яким урегульовано суспільні відносини щодо створення, охорони й використання територій та об’єктів природно-заповідного фонду України є закони України «Про

природно-заповідний фонд України» від 16.06.1992 № 2456-ХІІ [1].

Згідно цього Закону України структура природно-заповідного фонду України утворена одинадцятьма категоріями. До природно-заповідного фонду України належать [1]:

– природні території та об'єкти – природні заповідники, біосферні заповідники, національні природні парки, регіональні ландшафтні парки, заказники, пам'ятки природи, заповідні урочища;

– штучно створені території: ботанічні сади, дендрологічні й зоологічні парки, парки – пам'ятки садово-паркового мистецтва, пам'ятки природи.

Пам'ятка природи відноситься до природних і штучно створених об'єктів.

За рівнем охоронного режиму природно-заповідні території поділяються на [1]:

– загальнодержавного значення (природні заповідники, національні природні парки);

– місцевого значення (регіональні ландшафтні парки, заповідні урочища);

– можуть бути або загальнодержавного, або місцевого значення (заказники, пам'ятки природи, ботанічні сади, дендрологічні парки, зоологічні парки, парки-пам'ятки садово-паркового мистецтва);

– міжнародного значення (біосферні заповідники).

За юридичним статусом [1]:

– є юридичними особами: (природні заповідники, біосферні заповідники, національні природні парки, регіональні ландшафтні парки, ботанічні сади, дендрологічні парки та зоологічні парки загальнодержавного значення);

– не є юридичними особами: (заказники, пам'ятки природи, заповідні урочища);

– можуть утворюватися як юридична особа, так і без прав юридичної особи: (ботанічні сади, дендрологічні парки, зоологічні парки місцевого значення, парки-пам'ятки садово-паркового мистецтва).

Заказники залежно від елементів природних комплексів поділяють на: ландшафтні, лісові, ботанічні, загальнозоологічні, орнітологічні, ентомологічні, іхтіологічні, гідрологічні, загальногеологічні, палеонтологічні, карстово-спелеологічні.

Пам'ятки природи залежно від особливостей їх природних комплексів поділяють на: комплексні, пралісові, ботанічні, зоологічні, гідрологічні та геологічні.

Площа природно-заповідного фонду України станом на 1.01 2023 року становить 4173017,511 га, показник заповідності нашої держави становить 6,91 %. Під охороною держави знаходяться 8889 природно-заповідних територій та об'єктів.

Створення/оголошення природно-заповідних територій та об'єктів проходить такі етапи [1; 4]:

- підготовка клопотання щодо створення/оголошення природно-заповідної території;
- розгляд клопотання про доцільність створення/оголошення природно-заповідної території;
- погодження клопотання із зацікавленими сторонами;
- розробка проекту я створення/оголошення природно-заповідної території;
- ухвалення рішення про створення/оголошення територій природно-заповідного фонду;
- створення дирекції установи (якщо об'єкт є юридичною особою);
- розробка та затвердження положення про об'єкт природно-заповідного фонду;
- відведення земельних ділянок природним та біосферним заповідникам, національним природним паркам та регіональним

ландшафтним паркам, а також ботанічним садам, дендрологічним паркам, зоологічним паркам;

- погодження меж територій природно-заповідного фонду;
- винесення меж в натуру природно-заповідної території;
- розробка та затвердження проєкту організації території природно-заповідного фонду;
- надання кадастрового номера земельним ділянкам;
- занесення інформації про природно-заповідний об'єкт до Державного кадастру природно-заповідного фонду України.

Оптимізація мережі територій та об'єктів природно-заповідного фонду України, а також подальший розвиток заповідної справи в державі мають бути забезпечені шляхом збільшення площі територій та об'єктів природно-заповідного фонду, оскільки відсоток заповідності є важливим екологічним показником.

Пріоритетний розвиток повинні мати території високої категорії заповідності, передусім, багатофункціональні (національні природні парки, біосферні і природні заповідники), створення їх у регіонах, у яких вони недостатньо представлені у природно-заповідному фонді, винесення меж в натуру наявних об'єктів природно-заповідного фонду з метою покращення умов для збереження природних комплексів та об'єктів.

Зміна пріоритетів правової охорони природи, тобто поступовий перехід від охорони конкретних територій та об'єктів природно-заповідного фонду до охорони й збереження біорізноманіття відбувається шляхом формування екологічної мережі України як складової Всеєвропейської екологічної мережі

Землі природно-заповідного фонду – це ділянки суші і водного простору з природними комплексами та об'єктами, що мають особливу природоохоронну, екологічну, наукову, естетичну, рекреаційну та іншу цінність, яким відповідно до закону надано статус територій та об'єктів природно-заповідного фонду.

Землі ПЗФ України, а також землі територій та об'єктів, що мають особливу екологічну, наукову, естетичну, господарську цінність і є відповідно до ст. 6 Закону України «Про природно-заповідний фонд України» об'єктами комплексної охорони, належать до земель природно-заповідного фонду та іншого природоохоронного або історико-культурного призначення.

На землях природно-заповідного фонду та іншого природоохоронного або історико-культурного призначення забороняється будь-яка діяльність, яка негативно впливає або може негативно впливати на стан природних та історико-культурних комплексів та об'єктів чи перешкоджає їх використанню за цільовим призначенням.

Межі територій та об'єктів природно-заповідного фонду встановлюються в натурі відповідно до законодавства згідно до проектів створення територій та об'єктів природно-заповідного фонду.

Землі природно-заповідного фонду можуть використовуватися:

- у природоохоронних цілях;
- у науково-дослідних цілях;
- в оздоровчих та інших рекреаційних цілях;
- в освітньо-виховних цілях;
- для потреб моніторингу навколишнього природного середовища.

Збереження територій та об'єктів природно-заповідного фонду забезпечується шляхом [1]:

- встановлення заповідного режиму;
- організації систематичних спостережень за станом заповідних природних комплексів та об'єктів;
- проведення комплексних досліджень з метою розробки наукових основ їх збереження та ефективного використання;
- дотримання вимог щодо охорони територій та об'єктів ПЗФ під час здійснення господарської, управлінської та іншої діяльності, розробки

проектної і проектно-планувальної документації, землевпорядкування, лісовпорядкування, проведення екологічних експертиз.

Форми власності на території та об'єкти природно-заповідного фонду, обмеження у землекористуванні. Території природних заповідників, заповідні зони біосферних заповідників, землі та інші природні ресурси, надані національним природним паркам, є власністю Українського народу.

Регіональні ландшафтні парки, зони – це буферна, антропо-генних ландшафтів, регульованого заповідного режиму біосферних заповідників, землі та інші природні ресурси, включені до складу, але не надані національним природним паркам, заказники, пам'ятки природи, заповідні урочища, ботанічні сади, дендрологічні парки, зоологічні парки та парки-пам'ятки садово-паркового мистецтва можуть перебувати як у власності Українського народу, так і в інших формах власності, передбачених законодавством України.

Ботанічні сади, дендрологічні парки та зоологічні парки створені до прийняття Закону «Про ПЗФ України», не підлягають приватизації.

У разі зміни форм власності на землю, на якій знаходяться заказники, пам'ятки природи, заповідні урочища, парки-пам'ятки садово-паркового мистецтва, землевласники зобов'язані забезпечувати режим їх охорони і збереження з відповідною перереєстрацією охоронного зобов'язання.

На використання земельної ділянки або її частини в межах природно-заповідного фонду може бути встановлено обмеження (обтяження) в обсязі, передбаченому законом або договором. Обмеження (обтяження) підлягає державній реєстрації і діє протягом строку, встановленого законом або договором.

Завдані внаслідок обмеження (обтяження) у землекористуванні втрати відшкодовуються в порядку, встановленому Кабінетом Міністрів України.

Контроль за дотриманням законодавства про ПЗФ покладається у тому числі і на ОТГ, в межах яких створюється та функціонує об'єкт ПЗФ. Зокрема, в межах повноважень ОТГ можуть здійснювати контроль за

дотриманням природоохоронного законодавства, й у разі виявлення порушень, у тому числі в межах території ПЗФ, які розташовані в межах їхньої території, вони мають право їх фіксувати і залежно від порушення притягувати до відповідальності.

Подальший розвиток заповідної справи спрямований на розширення площі природно-заповідного фонду, створення регіональної екологічної мережі як складової національної та Всеєвропейської екомережі в контексті світової тенденції охорони і збереження біологічного та ландшафтного різноманіття, а також підвищення рівня догляду та ефективності охорони природно-заповідних територій і об'єктів.

Основними нормативно-правовими актами Євросоюзу є [5; 6]:

– Директива Ради 92/43/ЄЕС про збереження природних середовищ існування дикої фауни та флори (ОJ L 206, 22.07.1992), т.з. Оселищна директива;

– Директива 79/409/ЄЕС про збереження диких птахів (ОJ L 103, 25.04.1979), т.з. Пташина директива.

Головне завдання законодавства ЄС у цій сфері – підтримання та збереження біорізноманіття шляхом збереження природних середовищ існування і видів дикої фауни та флори (надалі видів).

Збереження видів та середовищ існування здійснюється на основі переліків таких видів і середовищ існування, які містяться у додатках до відповідних директив. При цьому переліки видів дикої флори та фауни та природних середовищ існування (у Додатках I та II до Директиви щодо середовищ існування), виходять із важливості цих видів і середовищ для ЄС – переліки передбачають ті види та середовища існування, що мають значення на рівні ЄС.

Дана Директива спрямована на підтримання та відновлення лише таких природних середовищ існування та видів дикої фауни та флори, які мають значення на рівні ЄС. На відміну від цієї директиви, Директива про охорону диких птахів охоплює усі види диких птахів, що населяють територію

держав-членів.

Директива щодо середовищ існування розрізняє поняття [5]:

- природне середовище існування – ділянка суші чи води, що характеризується географічними, абіотичними чи біотичними властивостями;
- середовище існування видів – навколишнє середовище, визначене специфічними абіотичними та біотичними факторами, у яких вид живе на будь-якій стадії його біологічного циклу.

Таким чином, збереження має подвійне завдання:

- по-перше, для збереження видів (як необхідного компоненту для підтримки їхнього життя),
- по-друге, збереження цілісних екосистем (як певних територій, які є унікальними самі по собі, оскільки виділяються певними географічними, абіотичними чи біотичними властивостями).

Основним засобом збереження видів і середовищ існування є створення Європейської екологічної мережі «Натура 2000», що включає особливі заповідні території, передбачені Директивою щодо середовищ існування й особливо охоронювані території та Директивою про збереження диких птахів.

Особливі заповідні території, що включаються до цієї мережі, визначаються державами-членами пропорційно до представлення у межах її території типів природних середовищ існування і середовищ існування видів. Мережа також включає території, що мають значення на рівні ЄС. Вони визначаються Комісією.

Визначення особливих заповідних територій здійснюється виходячи із переліків типів природних середовищ існування та видів Додатків I та II до Директиви щодо середовищ існування. Ці переліки визначають типи середовищ існування та види, які мають значення на рівні ЄС і збереження яких вимагає призначення особливих заповідних територій.

Обов'язок і відповідальність щодо розроблення та вживання заходів зі

збереження покладається на відповідні держави-члени. Такі заходи повинні забезпечувати уникнення погіршення, в межах цих заповідних територій, природних середовищ існування та середовищ існування видів, а також турбування видів, для збереження яких були виділені ці території.

Важливого значення для збереження видів і середовищ існування мають також наукові дослідження, що сприяють пошуку необхідних рішень та заходів для реалізації таких завдань. Одне із важливих завдань та обов'язків держав-членів відповідно до законодавства щодо збереження видів та середовищ існування – заохочення і сприяння відповідних досліджень та наукових робіт. При цьому держави також повинні здійснювати необхідний обмін інформацією для ефективного координування даних досліджень у державах-членах чи на рівні ЄС.

2 ЗАГАЛЬНА ХАРАКТЕРИСТИКА БІЛОГІРСЬКОЇ СЕЛИЩНОЇ ТЕРИТОРІАЛЬНОЇ ГРОМАДИ

2.1 Соціально-економічні умови

Білогірська селищна територіальна громада (далі – Білогірська об'єднан територіальна громада (ОТГ), Білогірська ТГ, громада) створена 16 травня 2018 року в рамках адміністративно-територіальної реформи України 2015 року. Територія громади, згідно з адміністративно-територіальним устроєм України, увійшла до складу Шепетівського району Хмельницької області [7].

Білогірська ОТГ містить 61 населений пункт. Площа – 615,6 км². Населення складає 19086 осіб [8]

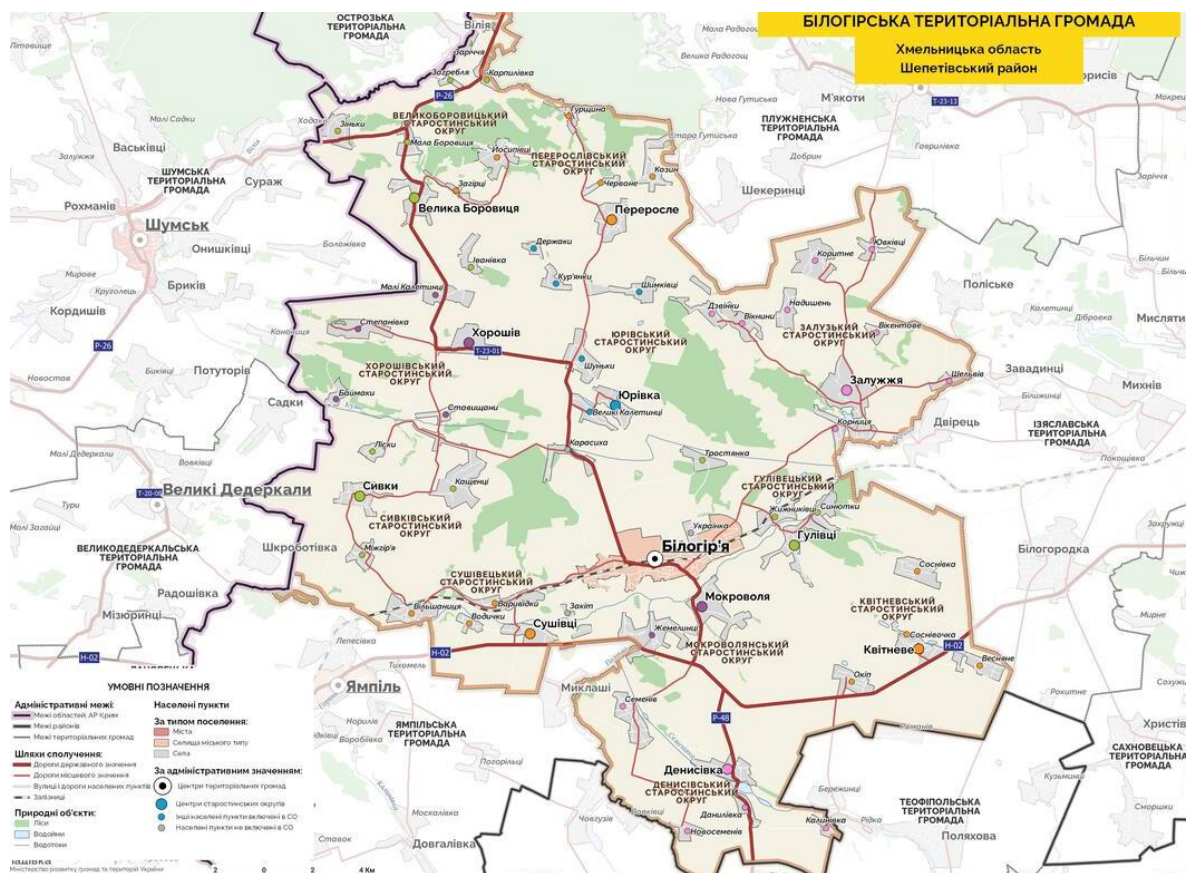


Рисунок 2.1 – Карта Білогірської селищної територіальної громади [9]

Адміністративний центр Білогірської громади знаходиться у селищі міського типу Білогір'я, яке розташоване на відстані 115 км від міста Хмельницький (обласний центр) та 93,7 км від міста Шепетівка (районний центр).

Найближчі аеропорти знаходяться в обласних центрах Тернополі, Рівному і перспективно в місті Хмельницький. Через територію громади проходить залізниця Шепетівка-Подільська – Тернопіль. Залізнична станція Суховоля знаходиться у смт Білогір'я, є також зупинки на платформах Жижниківці та Вільшаниця. Територією Білогірської ТГ протікає річка Горинь з притоками. В межах громади не судноплавна.

Громада межує на півночі і північному сході – з Плузненською ОТГ; на сході – з Ізяславською ОТГ; на півдні – з Теофіпольською ОТГ; на південному заході – з Ямпільською ОТГ Хмельницької області. На заході межує з Великодедеркальською і Шумською ОТГ Тернопільської області; на півночі – з Острозькою ОТГ Рівненської області [10]. Віддаленість до обласних центрів та столиці показує рисунок 2.2.

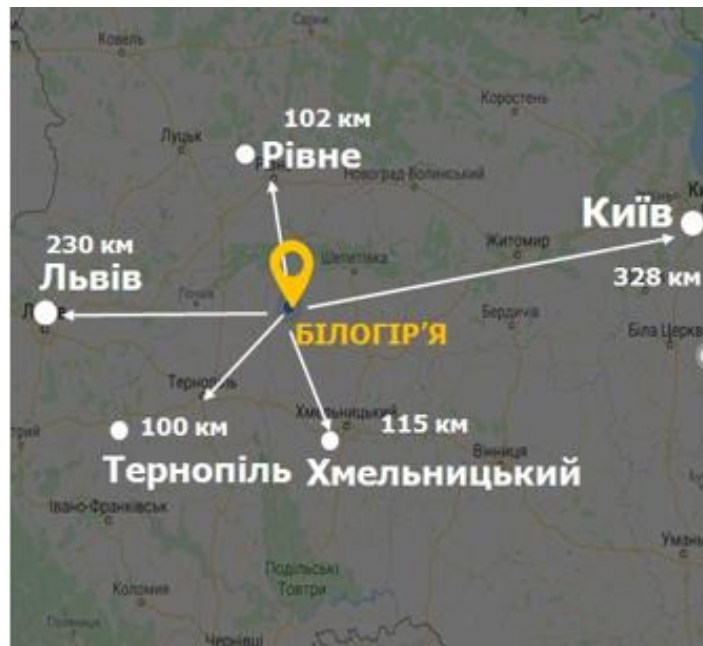


Рисунок 2.2 – Віддаленість смт Білогір'я до найближчих обласних центрів та столиці України [10]

Населення. На території Білогірської громади мешкає 19 320 мешканців, із яких 5177 осіб проживають у смт Білогір'я (26,8 % від загальної чисельності громади), 14143 особи, або 73,2 % – у сільській місцевості. Економічно активне населення у віці від 18 років до 59 років складає близько 50,6 % від загальної кількості населення громади, населення пенсійного віку складає близько 21,61 %.

Сучасна демографічна ситуація, що склалась в громаді, характеризується збереженням тенденції скорочення чисельності населення, його економічно активної частини і питомої ваги зайнятості населення.

Білогірська територіальна громада об'єднує 11 старостинських округів та центральну садибу з адміністративним центром у селищі міського типу Білогір'я (рисунок 2.3).



Рисунок 2.3 – Старостинські округи на карті Білогірської селищної територіальної громади [11]

Заклади освіти. На сьогодні в Білогірській ОТГ діє 11 ліцеїв, 1 гімназія, 7 філій ліцеїв і гімназій, 25 закладів дошкільної освіти та 3 заклади позашкільної освіти (Білогірська дитячо-юнацька спортивна школа, Білогірська школа мистецтв та Будинок творчості школярів).

Заклади культури. В громаді діють такі заклади культури: 15 бібліотек, Центр культури та дозвілля і 13 його філій – сільських будинків культури, районний історико-краєзнавчий музей.

Заклади здоров'я. На території Білогірської селищної громади функціонують такі заклади охорони здоров'я: КНП «Білогірська багатoproфільна лікарня», КНП «Білогірський центр первинної медико-санітарної допомоги», 25 фельдшерських акушерських пунктів і 5 амбулаторії загальної практики сімейної медицини (с. Залужжя, с. Квітневе, с. Ставищани, с. Переросле і с. Юрівка) [10; 12].

Економічний потенціал. В промисловості Білогірської ОТГ найбільшу питому вагу займає переробна промисловість. В галузевій структурі сільського господарства рослинництво становить 60 %, тваринництво – 40 %. Аграрний сектор громади спеціалізується на вирощуванні зернових та технічних культур, в тому числі цукрових буряків, кормових культур, картоплі.

Торгівельні послуги надають 130 торгових точок, у тому числі 84 магазини, 3 АЗС, 13 аптек, 7 закладів громадського харчування [11].

2.2 Природні ресурси

Білогірська селищна територіальна громада розташована в північно-західній частині Хмельницької області, і являє собою слабохвилясту рівнину, яка пересікається долинами річок Горинь і Вілія. В північній частині громади виразно простежується височина з горбогір'ям, що є продовженням Гологоро-Кременецького кряжу (рисунок 2.4).

Геологічні умови. Територія громади знаходиться у геоструктурному районі західного схилу Українського щита. Західний схил Українського – це геоструктурний район Волинсько-Подільської плити. Волинсько-Подільська плита розташована між Східноєвропейською платформою і Карпатською складчасто-насувною гірською спорудою. Геоструктурний район західного схилу Українського щита складений докембрійськими кристалічними породами. Він майже немає осадового покриву, тому крізь нього «просвічують» породи кристалічного фундаменту [14; 15].

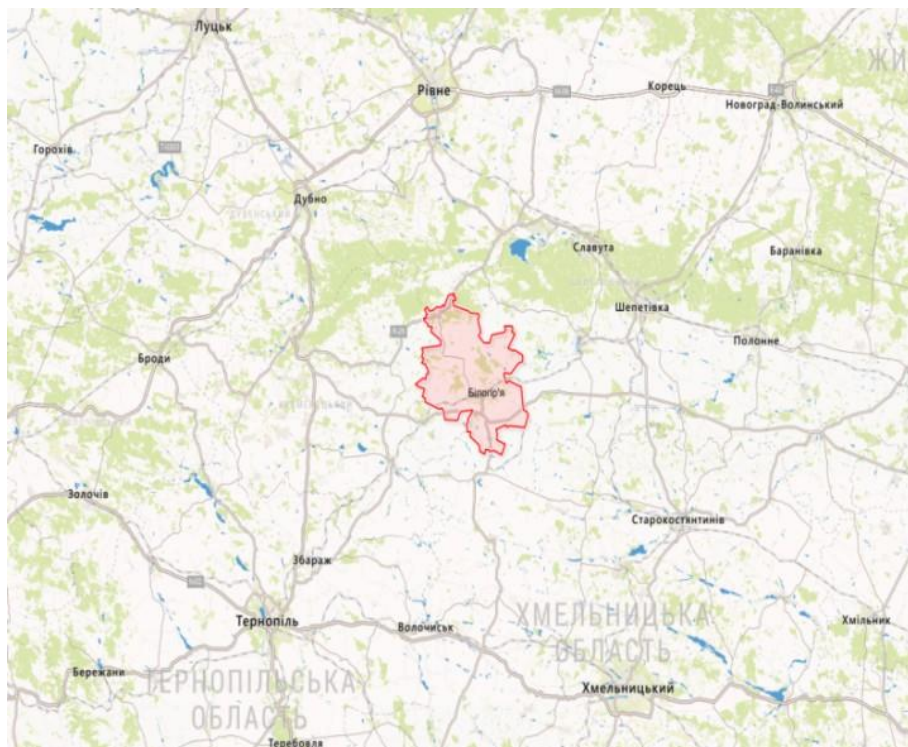


Рисунок 2.4 – Територія Білогірської селищної територіальної громади на фізико-географічній карті [10]

Тектонічна будова осадових товщ західного схилу Українського кристалічного щита зумовлена тектонікою кристалічного фундаменту і тісно з нею зв'язана.

Кристалічний фундамент західного схилу щита розчленований численними розломами на окремі блоки різних розмірів і форм. Переважно вони виражені крутопадаючими скидами та підкидами, які не тільки

розсікають кристалічний фундамент, але й місцями виразно простежуються у пізньопротерозойських, палеозойських та мезокайнозойських породах осадового чохла. Ряд розривів фундаменту безамплітудний [15; 16].

Рельєф. Територія Білогірської селищної територіальної громади розташована в межах Північно-Подільської височини і, незначно, на ділянці Малого Полісся. Основну частину території займає Горинь-Слуцька височина, яка на півночі території громади різким гористим уступом переходить у Острозьку долину (характеризується заболоченістю). Тут розташовані землі сіл Мала Боровиця і Карпилівка. Рельєф переважно хвилястий та горбистий, з глибокими ярами та балками. Долини річок здебільшого відзначаються широкими заболоченими рівнинами. У межах території громади спостерігаються чітко виражені уступи та окремі горбогір'я з глибокими улоговинами. На лінії сіл Мала Боровиця – Зіньки – Переморівка Горинь-Слуцька височина поступово переходить в Кременецькі гори. У південній та правобережній частині Білогірщини, у заплаві річки Горинь Горинь-Слуцька височина дещо вирівнюється [13; 14].

Поверхневі води. Головною водною артерією території Білогірської громади є річка Горинь, яка бере свій початок на Авратинській височині й розділяє навпіл територію громади. Основними притоками річки Горинь на території білогірщини є річки Вілія, Кума, Калинівка, Семенівка, Тростянка, Полтва тощо. Озер у регіоні мало, переважають ставки та інші штучні водойми [13; 17].

Ґрунти. Ґрунти території Білогірської ОТГ дерново-слабо- і середньо підзолисті піщані та глинисто-піщані, сірі і темно-сірі опідзолені, чорноземи опідзолені, глибокі мало гумусні та карбонатні. В долинах річок – торфовища низинні та торфово болотні ґрунти (рисунок 2.5) [18].

Дерново-підзолисті сформувалися на пісках, супісках і суглинках під лісовою рослинністю. Ці ґрунти найбільш бідні на гумус і поживні речовини. Гумусовий горизонт становить від 15 см до 20 см, а вміст гумусу від 1,0 % до 1,9 %.



Рисунок 2.5 – Карта ґрунтів Білогірської селищної територіальної громади району [19]

Дерново-підзолисті ґрунти безструктурні, вода проникає в глибокі шари і виносить з нього поживні речовини. Близьке залягання ґрунтових вод зумовлює незадовільний водно-повітряний режим, що в перезволожені роки призводить до загибелі сільськогосподарських культур.

Сірі лісові сформувалися на лесах і лесовидних суглинках під лісовою рослинністю. Гумусовий горизонт має невелику товщину, вміст гумусу незначний (від 1,5 % до 2,2 %). Ґрунти неструктурні, мають кислу реакцію, малий вміст поживних речовин і тому потребують вапнування, внесення добрив.

Темчо-сірі опідзолені займають вирівняні ділянки вододілів і пологі схили в центральній та південній частинах області.. Вони менше опідзолені ніж попередні ґрунти, мають глибший гумусовий шар (від 55 см до 65 см, у верхній частині якого міститься від 2,9 % до 3,1 % гумусу). Ці ґрунти мають

кращу структуру, значний вміст поживних речовин і тому інтенсивно використовуються у сільському господарстві.

Чорноземи опідзолені утворилися на вирівняних плато під лісовою і степовою рослинністю, мають глибокий гумусований шар (від 80 см до 90 см), вміст гумусу в верхньому горизонті – від 3,0 % до 4,0 %. Внаслідок інтенсивного використання поступово погіршуються властивості цих ґрунтів, насамперед структура і водно-повітряний режим.

Глибокі мало гумусні ґрунти мають глибину гумусованого горизонту від 80 см до 90 см і вміст гумусу – від 4,5 % до 5 %. Вони мають сприятливі фізичні властивості, добре забезпечені поживними речовинами.

Болотні ґрунти утворилися на алювіальних відкладах при надмірному зволоженні під трав'янисто-моховою болотною рослинністю. Мають великий вміст поживних речовин, але форм, які доступні для рослин, дуже мало. Використовувати ці ґрунти для сільськогосподарського виробництва можна тільки після осушення [18; 20].

Клімат. Клімат помірно-континентальний з теплим літом, м'якою зимою. Кліматичну характеристику (за температурними показниками) за даними метеорологічної станції Ямпіль показує таблиця 2.1.

Швидкість вітру на території громади, повторюваність перевищення якої 5 % складає 8 м/сек.

Середня річна кількість опадів становить 654 мм. Середня кількість опадів за холодний період (від листопада до березня) складає 188 мм. Середня кількість опадів за теплий період (від квітня до жовтня) – 466 мм. Опадів випадає небагато, але їх кількість є оптимальною для вирощування сільськогосподарських культур лісостепової зони.

Клімат громади належить до вологої, помірно теплої кліматичної зони. Кліматичні зміни останніми роками відзначаються стійкою тенденцією до зменшення річної кількості опадів; погіршення рівномірності їх випадання; зростанням середньомісячних та середньорічної температур повітря; почастишали частота і тривалість відлиг у зимовий період [13].

Таблиця 2.1 – Температурні показники клімату Білогірської територіальної громади

Кліматичний показник температури	°C
Середня температура повітря найбільш холодного місяця (січня)	- 5,5
Середня температура повітря найбільш жаркого місяця (липня)	+17,6
Середня максимальна температура повітря за липень – найтепліший місяць	+23,2
середня з абсолютних максимальна температура повітря за липень – найтепліший місяць	+30,0
абсолютна максимальна температура повітря за липень – найтепліший місяць	+35,4
Середня мінімальна температура повітря за січень – найхолодніший місяць	- 8,6
середня з абсолютних мінімальна температура повітря за січень – найхолодніший місяць	- 20,0
абсолютна мінімальна температура повітря за січень – найхолодніший місяць	- 35,4
Середня температура за шість самих теплих місяців року (квітень-вересень)	+14,2
Середня температура за шість самих холодних місяців року (жовтень-березень)	- 0,5
Середня температура за рік	+6,9

Достатнє зволоження, сприятливий температурний режим та ґрунтовий покрив створюють на території громади сприятливі умови для вирощування сільськогосподарських культур лісостепової зони: пшениці, ячменю, жита, вівса, ріпаку, сої, соняшнику, цукрових буряків, картоплі, овочевих та кормових культур; плодкових та ягідних культур.

Подекуди спостерігаються кліматичні явища, які негативно впливають на розвиток сільськогосподарських культур. Ними є ранні осінні та пізні весняні приморозки, град, зливи, вимерзання посівів в окремі

роки (за умови відсутності снігового покриву та досить низьких температурних показників повітря).

Корисні копалини. Надра території громади багаті на крейдянні вапнякові суглинки, будівельний пісок, вапняк і торф. Вони використовуються для місцевих потреб та для промисловості. Район багатий крейдою, яка використовується як в будівництві, так і в тваринництві. В широких заплавах річок, що протікають на території району, є значні поклади торфу. Вони використовуються в промисловості та для місцевих потреб [10; 13].

На території Білогірської селищної територіальної громади є джерела природної мінеральної води, яка проходить крізь природні крейдові і кремнієві фільтри. Вони розташовані в західній частині смт Білогір'я у вигляді лійок розміром від 20 м до 30 м. Два найбільших джерела характеризуються дебетами води 4 л/сек і 30 л/сек. Використовуються для водопостачання населення смт Білогір'я.

Інші природні джерела мають дебетами води від 0,3 л/сек до 30 л/сек. Середньодобовий водовідбір із двох каптажів складає 600 м³/добу. За результатами проведених замірів сумарного дебету природних мінеральних джерел смт Білогір'я встановлено, що динамічні запаси цих джерел складають 70 л/сек або 6048 м³/добу. Група джерел має стабільний дебет і віднесена до джерел з постійним режимом.

Джерельні води по хімічному складу відносяться до гідрокарбонатно кальцієвого типу і характеризуються мінералізацією 0,45 г/л. За даними аналізів Одеського інституту курортології води Білогірських джерел відповідають ДСТ як за хімічним, так і за бактеріологічним складом [13].

Землі. Основним природним ресурсом Білогірської територіальної громади є земля. Площа території Білогірської селищної територіальної громади складає 61540,98 га. Серед усіх категорій земель громади найважливіше економічне значення мають землі сільськогосподарського призначення –

49323,11 га, лісгосподарського призначення – 5456,82 га, водного фонду – 442,40 га (рисунок 2.6).



Рисунок 2.6 – Структура земель Білогірської селищної громади [13]

За геоботанічним районуванням відноситься до Східноєвропейської лісостепової провінції дубових лісів, остепнених луків та лучних степів Української лісостепової підпровінції Північноподільського округу грабово-дубових, дубових лісів, остепнених луків та лучних степів. Відносяться до Південнопольсько-Західноподільської підпровінції широколистяних лісів, лук, лучних степів та евтрофних боліт Центральноєвропейської провінції широколистяних лісів Європейської Широколистянолісової області [21].

У Білогірському районі можна натрапити на таких представників флори, як булатка червона, відкасник осотовидний, зіновать подільська, зозулинець чоловічий, зозулинні сльози яйцеподібні, коручка чемерниковидна, любка дволиста і зеленоквіткова, підсніжник білосніжний, шипшина Чацького, барвінок трав'янистий, верба розмаринолиста, гвоздика Андржиєвського, глечики жовті, дзвоники персиколісті, зубниця залозиста, конюшина блідожовта, котячі лапки дводомні, купальниця європейська, лазурник трилопатевий, лопух дібровний, первоцвіт весняний, перстач білий,

пілозелла Шульпеса, плющ звичайний, ряска горбата, скорцонера низька, тирлич звичайний, хвощ зимуючий, цибуля круглоголова [22].

У Білогірській ОТГ можна побачити таких представників орнітофауни як дятел великий, жайворонок лісовий, зозуля звичайна, дрізд чорний, крук, синиця блакитна і велика, снігур, сова вухата, сова сіра, сойка, соловей східний, сорока, шуліка чорний, яструб малий, грицик великий, гуска сіра, лебідь-кликун, перепілка, сова болотна, чапля сіра, голуб сизий, горобець польовий, жайворонок польовий, горобець хатній, ластівка міська [23].

У Білогірських озерах водиться амур білий і чорний, бички, верховодка, вирезуб, в'юн, гірчак, карась, короп, краснопірка, лин, лящ, окунь, плітка. Можна натрапити на представників земноводних: жаба гостроморда, озерна, ставкова, трав'яна, квакша, ропуха зелена, ропуха сіра. У районі водяться вужі і гадюки звичайні, ящірки живородні.

Ссавці представлені такими видами, як білка звичайна, бобер річковий, видра річкова, горностай, заєць-русак, їжак звичайний, кріт, куниця кам'яна, ласка, лисиця, миша жовтогруда, лісова, польова і хатня, нічниця велика і водяна, норка, плямистий олень, ондатра, пацюк сірий, полівка водяна, свиня дика, тхір чорний [24].

3 АНАЛІЗ ПРИРОДНО-ЗАПОВІДНОГО ФОНДУ БІЛОГІРСЬКОЇ СЕЛИЩНОЇ ТЕРИТОРІАЛЬНОЇ ГРОМАДИ

3.1 Історія створення

Відповідно до Закону України «Про природно-заповідний фонд України» (1992 р.) рішення про створення природно-заповідних територій та об'єктів приймаються Президентом України (для територій та об'єктів загальнодержавного значення) і обласними радами (для територій та об'єктів місцевого значення) [1].

До дати прийняття цього Закону України повноваження про оголошення чи створення природно-заповідних територій та об'єктів Української РСР та України покладалися на відповідні законодавчовизначені органи законодавчої або виконавчої влади.

Формування природно-заповідного фонду Білогірської селищної ОТГ (таблиця 3.1) [25–28] було розпочато 1970 року, коли розпорядженням Виконавчого комітету Хмельницької обласної Ради депутатів трудящих від 11 червня за № 156-р «б» було заповідано пам'ятки природи «Дзвінки» та «Вигорне» [29].

Геологічну пам'ятку природи «Мезозой крейдяного періоду» заповідано рішенням виконавчого комітету Хмельницької обласної Ради народних депутатів від 4.09.1982 року № 278 [30].

26 жовтня 1990 року рішенням виконавчого комітету Хмельницької обласної Ради народних депутатів № 194 заповідано гідрологічний заказник місцевого значення «Ставищанський» [31].

28 жовтня 1994 року на II-й сесії Хмельницької обласної ради народних депутатів № 7 оголошено гідрологічний заказник «Голубі озера» [32].

28 вересня 1995 року розпорядженням голови Хмельницької обласної

державної адміністрації № 67-р заповідано ландшафтний заказник «Йосиповецький» [33].

Таблиця 3.1 – Хронологія заповідання об'єктів та територій природно-заповідного фонду Білогірської селищної територіальної громади

Рік оголошення	Назва природно-заповідної території	Площа, га	Документ, яким заповідано
1970	Дзвінки (ботанічна пам'ятка природи)	2,5	Розпорядження виконавчого комітету Хмельницької обласної Ради депутатів трудящих від 11.06.1970 року № 156-р «б»
	Вигорне (ботанічна пам'ятка природи)	3,7	
1982	Мезозой крейдяного періоду (геологічна пам'ятка природи)	5,0	Рішення виконавчого комітету Хмельницької обласної Ради народних депутатів від 4.09.1982 року № 278
1990	Ставищанський (гідрологічний заказник)	400,0	Рішення виконавчого комітету Хмельницької обласної Ради народних депутатів від 26.10.1990 року № 194
1994	Голубі озера (гідрологічний заказник)	74,0	Рішення II сесії Хмельницької обласної ради народних депутатів від 28.10.1994 року № 7
1995	Йосиповецький (ландшафтний заказник)	240,0	Розпорядження голови Хмельницької обласної державної адміністрації від 28.09.1995 року № 67-р
1996	Йосиповецькі краєвиди (ландшафтний заказник)	100,0	Рішення VIII сесії Хмельницької обласної ради від 1.11.1996 року № 2
2002	Денисівський (орнітологічний заказник)	8,0	Рішення двадцять другої сесії Хмельницької обласної ради від 21.03.2002 р. № 11
	Семенівське (заповідне урочище)	13,3	

Наступного року, рішенням VIII сесії Хмельницької обласної ради від

1.11.1996 року № 2 до природно-заповідного фонду Хмельницької області долучено ще один об'єкт Білогірщини – ландшафтний заказник «Йосиповецькі краєвиди» [34].

Орнітологічний заказник «Денисівський» і заповідне урочище «Семенівське» було заповідано рішенням двадцять другої сесії Хмельницької обласної ради від 21.03.2002 р. № 11 [35].

3.2 Структура, кількісні та якісні показники природно-заповідного фонду

Станом на 01.01.2023 року природно-заповідний фонд Білогірської селищної територіальної громади нараховує 9 територій та об'єктів загальною площею 846,5 га. Показник заповідності становить 1,1 % від площі громади (615 40,98 га).

За статусом природно-заповідний фонд Білогірської селищної ОТГ класифікується як місцевого значення.

Таблиця 3.2 демонструє перелік природно-заповідних територій та об'єктів Білогірської селищної ОТГ з зазначенням їх власної назви, категорії, типів для заказників і пам'яток природи, площі, землекористувача. Рисунок 3.1 показує розташування природно-заповідних територій на карті громади.

Структура природно-заповідного фонду Білогірської селищної ОТГ включає три категорії територій і об'єктів. До цих категорій відносяться: заказники, пам'ятки природи і заповідні урочища (таблиця 3.3).

У структурі природно-заповідного фонду Білогірської селищної ОТГ за кількістю та площею переважають заказники місцевого значення, яких оголошено 5 одиниць (55,5 % від загальної кількості природно-заповідних територій та об'єктів громади). Вони займають загальну площу 822 га, що становить 97,1 % від загальної заповідної площі Білогірської селищної ОТГ.

На території Білогірщини знаходиться 3 пам'ятки природи. Вони

становлять 33,3 % від загальної кількості об'єктів природно-заповідного фонду. Площа їх становить лише 1,3 % від всієї площі і дорівнює 11,2 га.

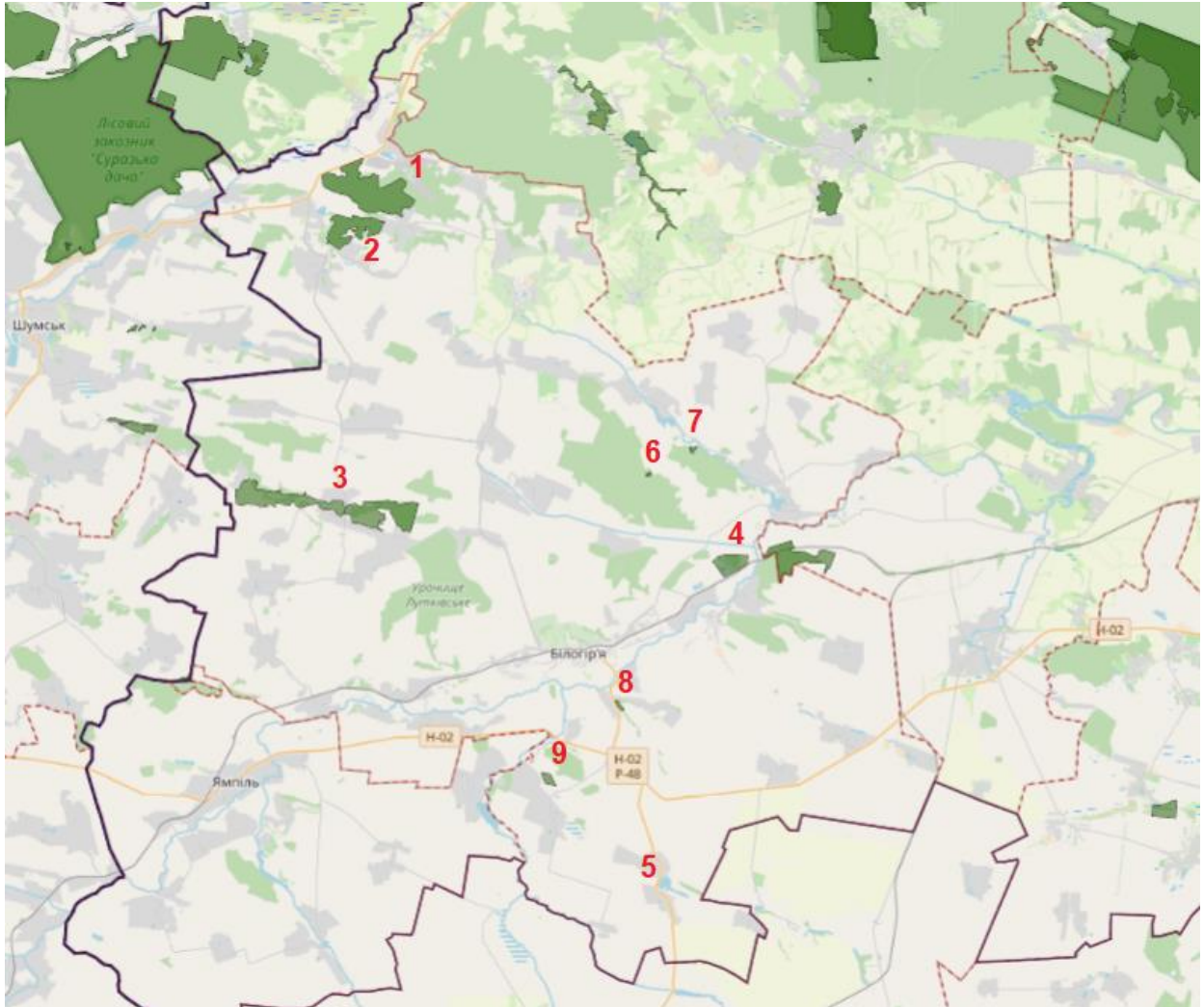
Таблиця 3.2 – Території та об'єкти природно-заповідного фонду Білогірської селищної територіальної громади

№	Назва об'єкту ПЗФ	Категорія і тип	Площа, га	Землекористувач
1	Йосиповецький	Ландшафтний заказник	240,0	Білогірська селищна рада
2	Йосиповецькі краєвиди	Так само	100,0	Так само
3	Ставищанський	Гідрологічний заказник	400,0	– // –
4	Голубі озера	Так само	74,0	СЛКП «Орлан» Білогірської селищної ради
5	Денисівський	Орнітологічний заказник	8,0	Білогірська селищна рада
6	Дзвінки	Ботанічна пам'ятка природи	2,5	Філія «Ізяславське лісове господарство» ДСГ «Ліси України»
7	Вигорне	Так само	3,7	Так само
8	Мезозой крейдяного періоду	Геологічна пам'ятка природи	5,0	Білогірська селищна рада
9	Семенівське	Заповідне урочище	13,3	Так само

Таблиця 3.3 – Структура природно-заповідного фонду Білогірського району Хмельницької області

Категорія	Кількість		Площа	
	од.	% від загальної кількості	га	% від загальної площі
Заказники	5	55,5	822,0	97,1
Пам'ятки природи	3	33,3	11,2	1,3
Заповідні урочища	1	11,2	13,3	1,6
Разом	9	100,0	846,5	100,0

Також у Білогірській селищній ОТГ є 1 заповідне урочище, яке становить 11,1 % від всієї кількості об'єктів. Площа його 13,3 га, що дорівнює 1,6 % від всієї площі природно-заповідних територій громади.



— межа району; --- межа громади;

1 – ландшафтний заказник «Йосиповецький»; 2 – ландшафтний заказник «Йосиповецькі краєвиди»; 3 – гідрологічний заказник «Ставищанський»; 4 – гідрологічний заказник «Голубі озера»; 5 – орнітологічний заказник «Денисівський»; 6 – ботанічна пам'ятка природи «Дзвінки»; 7 – ботанічна пам'ятка природи «Вигорне»; 8 – геологічна пам'ятка природи «Мезозой крейдяного періоду»; 9 – заповідне урочище «Семенівське»

Рисунок 3.1 – Природно-заповідні території Білогірської селищної територіальної громади

Розподіл категорій природно-заповідного фонду Білогірської селищної ОТГ за кількістю показано на рисунку 3.2. Розподіл категорій природно-заповідного фонду за площами показано на рисунку 3.3.

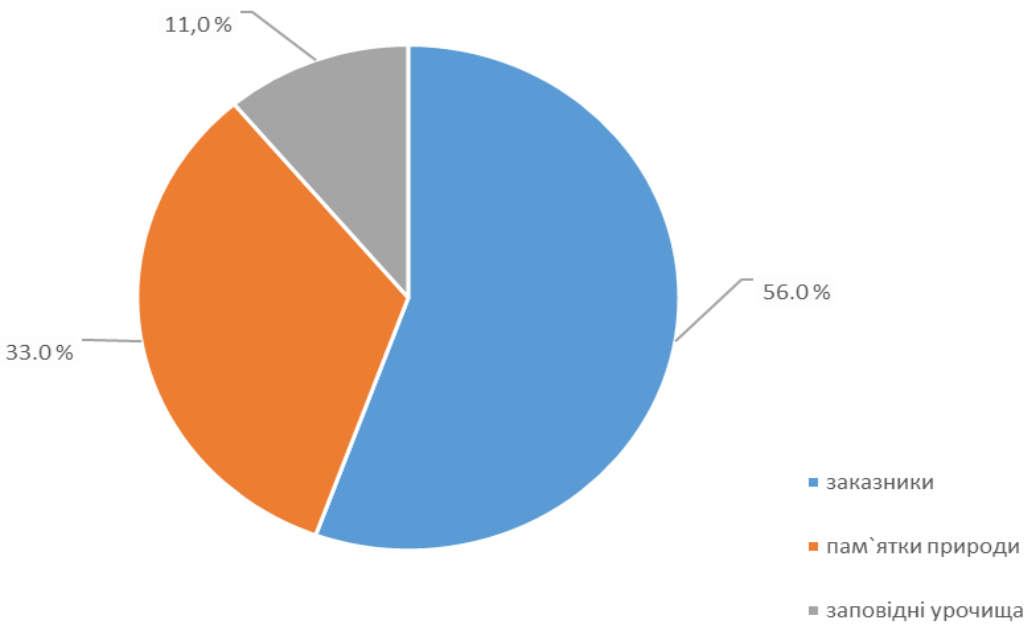


Рисунок 3.2 – Структура природно-заповідного фонду Білогірської селищної ОТГ за кількістю категорій

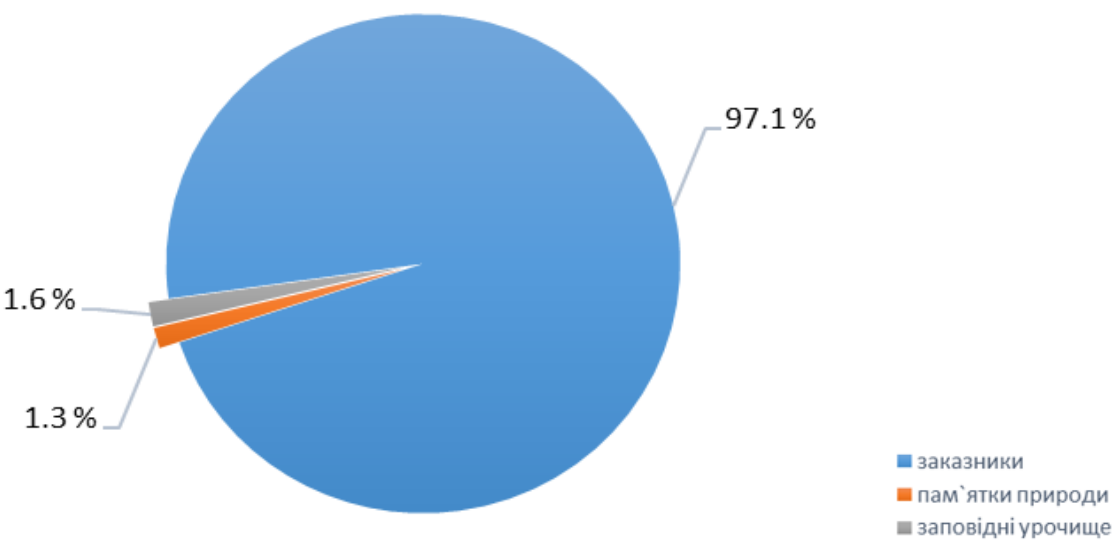


Рисунок 3.3 – Структура природно-заповідного фонду Білогірської селищної ОТГ за площею категорій

У Білогірській селищній ОТГ немає національних природних парків, біосферних заповідників, природних заповідників, ботанічних садів, пам'яток садово-паркового мистецтва, регіональних ландшафтні парків, зоологічних та дендрологічних парків.

Заказники природно-заповідного фонду представлені ландшафтним, гідрологічним та орнітологічний типами, розподіл яких за типами показують таблиця 3.4 і рисунок 3.4.

Таблиця 3.4 – Розподіл заказників природно-заповідного фонду Білогірського селищної ОТГ за типами

Тип заказників	Кількість		Площа	
	од.	% від загальної кількості заказників	га	% від загальної площі заказників
Ландшафтний	2	40,0	474,0	57,6
Гідрологічний	2	40,0	340,0	41,4
Орнітологічний	1	20,0	8,0	1,0
Разом	5	100,0	822,0	100,0

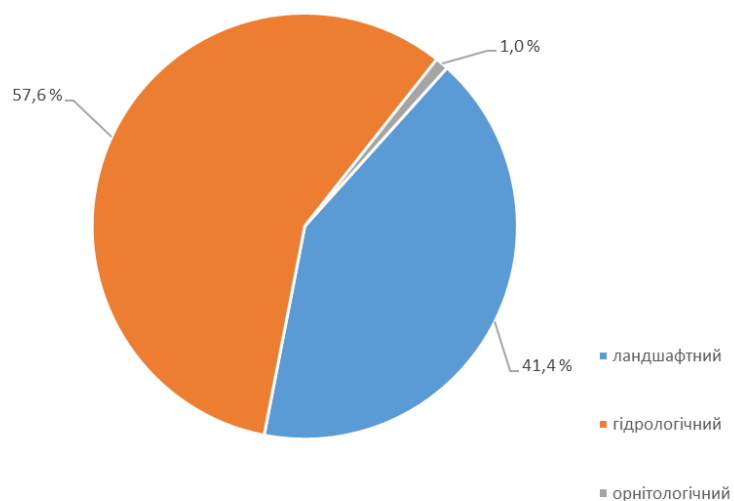


Рисунок 3.4 – Типи заказників за площею природно-заповідного фонду Білогірської селищної ОТГ

Заказники «Голубі озера» та «Ставищанський» належать до гідрологічного типу; «Йосиповецький» та «Йосиповецькі краєвиди» – до ландшафтного, «Денисівський» заказник – до орнітологічного типу.

Гідрологічний заказник «Ставищанський» площею 400 га та ландшафтний заказник «Йосиповецький» площею 240 га є найбільшими за площею природно-заповідними територіями громади.

Серед усіх категорій природно-заповідного фонду Білогірської селищної ОТГ найбільшу площу займають гідрологічні заказники, які в кількості двох одиниць мають загальну площу 474 га, що становить 57,6 % від загальної площі заказників природно-заповідного фонду громади або 56,0 % від усієї площі її природно-заповідного фонду.

Ландшафтні заказники площею 340 га, становлять 41,4 % від площі заказників ОТГ та 40,2 % всього природно-заповідного фонду громади.

Пам'ятки природи Білогірської селищної ОТГ представлені ботанічним та геологічним типами, розподіл яких показують таблиця 2.5.

Таблиця 3.5 – Розподіл заказників природно-заповідного фонду Білогірського селищної ОТГ за типами

Тип заказників	Кількість		Площа	
	од.	% від загальної кількості пам'яток природи	га	% від загальної площі пам'яток природи
Ботанічні	2	66,7	6,2	55,4
Геологічні	1	33,3	5,0	44,6
Разом	3	100,0	11,2	100,0

Пам'ятки природи «Дзвінки» та «Вигорне» належать до ботанічного типу, а пам'ятка природи «Мезозой крейдяного періоду» є геологічною пам'яткою природи.

Кількісна та якісна оцінка природно-заповідного фонду адміністративної одиниці дає змогу проаналізувати їх сучасний стан і

встановити, наскільки ефективно вони виконують свої природоохоронні функції.

Загальна експертна оцінка природно-заповідного фонду (далі ПЗФ) адміністративної одиниці здійснюється за критеріями, які показує таблиця 3.6.

Таблиця 3.6 – Експертна оцінка природно-заповідного фонду Білогірської селищної територіальної громади

Критерії	Одиниця вимірювання	Кількісне значення
Оцінка надійності охорони за розміром територій природно-заповідного фонду		
Загальна чисельність об'єктів ПЗФ	од.	9
Загальна площа ПЗФ	га	846,5
Частка площі ПЗФ від площі АТО	%	1,1
Частка об'єктів ПЗФ, площа яких менше 500 га	%	100
Індекс територіальної концентрації ПЗФ	–	0,09
Рівень щільності територій ПЗФ	од./км ²	0,01
Індекс інсуляризованості території ПЗФ	–	0,28
Оцінка надійності охорони за режимом		
Частка об'єктів ПЗФ з суворим режимом охорони за чисельністю	%	11,2
Частка об'єктів ПЗФ з суворим режимом охорони за площею	%	1,6

Індекс територіальної концентрації природно-заповідного фонду. Ступінь розвиненості природно-заповідного фонду характеризує індекс територіальної концентрації (I_{TK}), який обчислюється за формулою 1:

$$I_{TK} = S_{обл} \times S_{ПЗФр} / S_{ПЗФобл} \times S_{рег}, \quad (1)$$

де, I_K – індекс територіальної концентрації; $S_{обл}$ – площа адміністративної області; $S_{ПЗФр}$ – площа об'єктів ПЗФ окремої адміністративної одиниці (регіону); $S_{ПЗФобл}$ – загальна площа ПЗФ адміністративної області в цілому; $S_{рег}$ – площа адміністративної одиниці (регіону);

Індекс територіальної концентрації показує концентрацію об'єктів ПЗФ на певній території. Значення індексу більше одиниці свідчить про високу концентрацію об'єктів ПЗФ у певній адміністративній одиниці.

Обчислюємо індекс територіальної концентрації для природно-заповідного фонду Білогірської селищної територіальної громади:

$$I_{TK} = 2062,9 \text{ тис. км}^2 \times 846,5 \text{ га} / 313,084 \text{ тис. км}^2 \times 61540,98 \text{ га} = 0,09.$$

Розрахований для ПЗФ Білогірської селищної територіальної громади індекс територіальної концентрації становить 0,09 і свідчить про низьку концентрацію у громаді об'єктів ПЗФ.

Показник щільності об'єктів природно-заповідного фонду. Показник щільності об'єктів ПЗФ у розрізі регіону розраховується за формулою 2:

$$K_{щ} = Q_{ПЗФ} / S_{рег}, \quad (2)$$

де $K_{щ}$ – показник щільності об'єктів ПЗФ; $Q_{ПЗФ}$ – кількість об'єктів ПЗФ у регіоні; $S_{рег}$ – площа регіону, км^2 .

Рівень щільності вважається низьким, якщо показник щільності (од./км^2) становить від 0 од./км^2 до 0,15 од./км^2 ; середнім – при значенні показника від 0,016 од./км^2 до 0,025 од./км^2 та високим при показнику більшому 0,025 од./км^2 .

Розраховуємо рівень щільності ПЗФ Білогірської ОТГ:

$$K_{щ} = 9 \text{ од.} / 615,4098 \text{ км}^2 = 0,01.$$

Отже рівень щільності ПЗФ Білогірської ОТГ є низьким.

Індекс інсуляризованості території ПЗФ. Якість природно-заповідної мережі регіону можна визначити за допомогою індексу інсуляризованості території (I_i), який містить інформацію про розміри об'єктів ПЗФ та їхню

стійкість і визначається за формулою 3:

$$I_i = (S_1/S + N_1/N) / 2, \quad (3)$$

де, I_i – індекс інсуляризованості (розчленованості) території; S – загальна площа регіону; S_1 – сумарна площа ПЗФ, менших за 50 га; N – загальна кількість заповідних об'єктів регіону; N_1 – кількість заповідних об'єктів з площею, меншою за 50 га.

Значення індексу інсуляризованості лежать у межах від 0 до 1. Встановлено, чим вищим є ступінь розчленованості природно-заповідного фонду, тим більшу частку в територіальній структурі ПФЗ займають заповідні території, які через їх невелику площу є екологічно нестабільними і тому їх роль в існуючій природоохоронній мережі району незначна. Для ПЗФ Білогірської ОТГ цей показник становить:

$$I_i = (32,5 \text{ га} / 61540,98 \text{ га} + 5 \text{ од.} / 9 \text{ од.}) / 2 = 0,28.$$

Індекс інсуляризованості для природно-заповідного фонду Білогірської ОТГ становить 0,28, що є низьким показником, який показує, що у складі ПЗФ громади переважають екологічно нестабільні та незначні за площею об'єкти ПЗФ, які не виконують своїх природоохоронних функцій.

Території природно-заповідного фонду Білогірської селищної територіальної громади є недослідженими, тому провести оцінку їх ландшафтної, флористичної, ценотичної та фауністичної репрезентативності неможливо.

Білогірської селищної територіальної громади характеризується низьким відсотком заповідності території громади (1,1 %), низьким значенням рівня щільності територій природно-заповідного фонду (0,01 од./км²), низькими індексами територіальної концентрації (0,09) та інсуляризованості території (0,28) її природно-заповідного фонду.

Тому необхідно збільшувати площу природно-заповідного фонду громади для збереження природних комплексів та поліпшення стану

довкілля.

3.4 Коротка характеристика природно-заповідних територій

«Йосиповецький» – ландшафтний заказник місцевого значення в Україні. Розташований у межах Білогірської селищної територіальної громади Хмельницької області, між селами Мала Боровиця та Йосипівці. Площа 240 га. Статус надано згідно з розпорядженням Голови ОДА від 28.09.1995 року № 67-р. Перебуває у віданні Білогірської селищної ради ради [28; 33].

Охороняється лісовий масив на мальовничих схилах до якого прилягає болото та невелика водойма. В лісі зростають булатка великоквіткова, гніздівка звичайна – рослини Червоної книги України [36].

«Йосиповецькі краєвиди» – ландшафтний заказник місцевого значення в Україні. Розташований у межах Білогірської селищної територіальної громади, між селами Мала Боровиця, Йосипівці та Загірці. Площа 100 га. Статус надано згідно з рішенням обласної ради від 1.11.1996 року № 2. Перебуває у віданні Білогірської селищної ради ради [28; 34].

Охороняється ділянка грабового лісу за участю дуба звичайного, липи серцелистої, клена та інших місцевих деревних рослин. В підліску зростає калина гордовина, бруслина європейська, ліщина звичайна. З рідкісних трав'янистих видів рослин тут зростають лілія лісова, зіновать біла, гніздівка звичайна – рослини Червоної книги України [36].

«Ставищанський» – гідрологічний заказник місцевого значення в Україні. Розташований у межах Білогірської селищної територіальної громади Хмельницької області, біля с. Ставищани. Площа 400 га. Статус надано згідно з рішенням облвиконкому від 26.10.1990 року № 194. Перебуває у віданні Білогірської селищної ради ради [28; 31].

Охороняється типове Подільське болото з різноманітною флорою і фауною, яке відіграє важливе гідрологічне значення.

«Голубі Озера» – гідрологічний заказник місцевого значення в Україні. Розташований у межах Білогірської селищної територіальної громади Хмельницької області, між с. Жижківці і с. Синітки. Площа 74 га. Статус надано рішенням сесії обласної ради народних депутатів від 28.10.1994 року № 7. Перебуває у віданні СЛКП «Орлан» Білогірської селищної ради [28; 32].

Охороняється мальовничий краєвид із ставками, заболоченою ділянкою та прилеглими до цієї території насадженнями вільшини. Територія багата водно-болотними видами рослин та великою різноманітністю водоплавних птахів.

«Денисівський» – орнітологічний заказник місцевого значення в Україні. Розташований у межах Білогірської селищної територіальної громади Хмельницької області, в межах с. Денисівка. Площа 8 га. Статус надано рішенням 22 сесії обласної ради від 21.03.2002 р № 11. Перебуває у віданні Білогірської селищної ради [28; 35].

Охороняються мальовничі ставки на яких селиться велика кількість видів птахів: шуліка чорний (Червона книга України) [31], лебідь-шипун, чапля сіра, лунь болотний, плиска жовта, мартин звичайний, очеретянка ставкова.

«Дзвінки» – ботанічна пам'ятка природи місцевого значення в Україні. Об'єкт природно-заповідного фонду Хмельницької області. Розташована в межах Білогірської селищної територіальної громади Хмельницької області, на північ від села Тростянка, в урочищі «Дзвінки» Білогірського лісництва (квартал 25, виділ 5) філії «Ізяславське лісове господарство» державного спеціалізованого господарського підприємства «Ліси України». Площа 2,5 га. Статус присвоєно згідно з розпорядженням облвиконкому від 11.06.1970 року № 156-р«б». Перебуває у віданні філії «Ізяславське лісове господарство» державного спеціалізованого господарського підприємства «Ліси України» [28; 29].

Охороняється високопродуктивне насадження з ясенем звичайним, дубом звичайним і сосною звичайною віком близько 100 років.

«Вигорне» – ботанічна пам'ятка природи місцевого значення в Україні. Об'єкт природно-заповідного фонду Хмельницької області. Розташована в межах Білогірської селищної територіальної громади Хмельницької області, на захід від села Залужжя, в урочищі «Вигорне» Білогірського лісництва (квартал 30) філії «Ізяславське лісове господарство» державного спеціалізованого господарського підприємства «Ліси України». Площа 3,7 га. Статус присвоєно згідно з розпорядженням облвиконкому від 11.06.1970 року № 156-р «б». Перебуває у віданні філії «Ізяславське лісове господарство» державного спеціалізованого господарського підприємства «Ліси України» [28; 29].

Високопродуктивне насадження модрини європейської з дубом звичайним і ялиною звичайною віком близько 100 років.

«Мезозой крейдяного періоду» – геологічна пам'ятка природи місцевого значення в Україні. Об'єкт природно-заповідного фонду Хмельницької області. Розташована в межах Білогірської селищної територіальної громади Хмельницької області, смт Білогір'я південно-західна околиця. Статус присвоєно рішенням облвиконкому від 4.09.1982 року № 278. Перебуває у віданні Білогірської селищної ради [28; 30].

Охороняється відслонення крейдяних виходів з великим вмістом викопної фауни і коколітів.

«Семенівське» – заповідне урочище місцевого значення в Україні. Об'єкт природно-заповідного фонду Хмельницької області. Розташована в межах Білогірської селищної територіальної громади Хмельницької області, заплава р. Семенівка поблизу с. Денисівка. Статус присвоєно рішенням 22 сесії обласної ради від 21.03.2002 р. № 11. Перебуває у віданні Семенівської сільської ради.

Охороняється типове мальовниче лісове урочище з типовою для Поділля рослинністю [28; 35].

ВИСНОВКИ

Білогірська селищна територіальна громада створена 16 травня 2018 року в рамках адміністративно-територіальної реформи України 2015 року, увійшла до складу Шепетівського району Хмельницької області.

Білогірська ОТГ містить 61 населений пункт. Площа території – 615,6 км². Населення складає 19086 осіб.

Білогірська селищна територіальна громада розташована в північно-західній частині Хмельницької області, і являє собою слабохвилясту рівнину, яка пересікається долинами річок Горинь і Вілія. В північній частині громади виразно простежується височина з горбогір'ям, що є продовженням Гологоро-Кременецького кряжу.

Формування природно-заповідного фонду Білогірської селищної ОТГ розпочато 1970 року, коли розпорядженням Виконавчого комітету Хмельницької обласної Ради депутатів трудящих від 11 червня за № 156-р «б» було заповідано пам'ятки природи «Дзвінки» та «Вигорне».

Станом на 01.01.2023 року природно-заповідний фонд Білогірської селищної територіальної громади нараховує 9 територій та об'єктів загальною площею 846,5 га. Показник заповідності становить 1,1 %.

За статусом природно-заповідний фонд Білогірської селищної ОТГ класифікується як місцевого значення.

Структура природно-заповідного фонду Білогірської селищної ОТГ включає три категорії: заказники, пам'ятки природи і заповідні урочища.

За кількістю та площею переважають заказники місцевого значення, яких оголошено 5 одиниць (55,5 % від загальної кількості природно-заповідних територій та об'єктів громади). Вони займають загальну площу 822 га, що становить 97,1 % від загальної заповідної площі Білогірської селищної ОТГ.

На території Білогірщини знаходиться 3 пам'ятки природи. Вони

становлять 33,3 % від загальної кількості об'єктів природно-заповідного фонду. Площа їх становить лише 1,3 % від всієї площі і дорівнює 11,2 га.

У Білогірській селищній ОТГ є 1 заповідне урочище, яке становить 11,1 % від всієї кількості об'єктів. Площа його 13,3 га, що дорівнює 1,6 % від всієї площі природно-заповідних територій громади.

Заказники природно-заповідного фонду представлені ландшафтним, гідрологічним та орнітологічним типами

Гідрологічний заказник «Ставищанський» площею 400 га та ландшафтний заказник «Йосиповецький» площею 240 га є найбільшими за площею природно-заповідними територіями громади.

Пам'ятки природи Білогірської селищної ОТГ представлені ботанічним та геологічним типами

Білогірської селищної територіальної громади характеризується низьким відсотком заповідності території громади (1,1 %), низьким значенням рівня щільності територій природно-заповідного фонду (0,01 од./км²), низькими індексами територіальної концентрації (0,09) та інсуляризованості території (0,28) її природно-заповідного фонду.

Території природно-заповідного фонду Білогірської селищної територіальної громади є недослідженими, тому провести оцінку їх ландшафтної, флористичної, ценотичної та фауністичної репрезентативності неможливо. Загалом територія Білогірської ОТГ досліджена мало і потребує детального вивчення, у тому числі й для подальшого заповідання.

ПЕРЕЛІК ДЖЕРЕЛ ПОСИЛАНЬ

1. Закон України «Про природно-заповідний фонд України» : [прийнято Верховною Радою України 16 черв. 1992 р.] : офіц. текст : за станом на 23 бер. 2023 р. [Електронний ресурс]. – Режим доступу: <http://zakon4.rada.gov.ua/laws/show/2456-12> (дата звернення: 25.05.2023).
2. Природно-заповідний фонд: зелена скарбниця громади / О. Василюк, С. Шутяк [за заг. ред. О. Кравченко]. – Львів : Видавництво «Компанія Манускрипт»2019. – 48 с. – Режим доступу: **Помилка! Неприпустимий об'єкт гіперпосилання.** (дата звернення: 25.05.2023).
3. Чопко Х. Правові засади формування природно-заповідного фонду України [Електронний ресурс] / Х. Чопко // Екологічне право. – 2020. – № 4. – С. 127–131. – Режим доступу: <http://pgp-journal.kiev.ua/archive/2020/4/21.pdf> (дата звернення: 23.05.2023).
4. Смирнова С. М. Стратегія розвитку природно-заповідних територій [Електронний ресурс] / С. М. Смирнова, А. О. Горгоц, В. Г. Склярєнко // Східна Європа: економіка, бізнес та управління. – 2019. – № 19. – С. 267-271. – Режим доступу: <http://srd.pgasa.dp.ua:8080/xmlui/handle/123456789/2888> дата звернення: 23.05.2023).
5. Council Directive 92/43/EEC on the conservation of natural habitats and of wild fauna and flora) [Electronic resource]. – Access mode: https://ec.europa.eu/environment/nature/legislation/habitatsdirective/index_en.htm (date of appeal : 15.05.2023).
6. Directive 2009/147/EC of the European Parliament and of the Council of 30 November 2009 on the conservation of wild birds [Electronic resource]. – Access mode: <https://eur-lex.europa.eu/legal-content/EN/TXT/?uri=CELEX%3A32009L0147> (date of appeal: 15.05.2023).
7. Про утворення та ліквідацію районів : [Постанова Верховної Ради

України від 17 липн. 2020 р. № 807-IX] : офіц. текст : за станом на 17 липн. 2020 р. [Електронний ресурс]. – Режим доступу: <https://zakon.rada.gov.ua/laws/show/807-20#Text> (дата звернення: 11.11.2020).

8. Білогірська територіальна громада [Електронний ресурс] / Нові громади / Децентралізація. – Режим доступу: <https://decentralization.gov.ua/newgromada/4744> (дата звернення: 12.05.2023 р.).

9. Карта Білогірської територіальної громади [Електронний ресурс] / Нові громади / Децентралізація. – Режим доступу: <https://decentralization.gov.ua/newgromada/4744/map> (дата звернення: 12.05.2023).

10. Стратегія Розвитку Білогірської селищної ради до 2027 року [Електронний ресурс] / Білогірська селищна рада – територіальна громада. – Режим доступу: <https://bilogirska-gromada.gov.ua/investicijnij-pasport-15-21-16-31-01-2022/> (дата звернення: 12.05.2023).

11. Історична довідка [Електронний ресурс] / Білогірська селищна рада – територіальна громада. – Режим доступу: <https://bilogirska-gromada.gov.ua/istorichna-dovidka-22-38-09-28-01-2019/> (дата звернення: 12.05.2023).

12. Паспорт Білогірської селищної ради з адміністративним центром у смт. Білогір'я / [Електронний ресурс] / Білогірська селищна рада – територіальна громада. – Режим доступу: <https://bilogirska-gromada.gov.ua/2021-rik-12-47-35-16-02-2021/> (дата звернення: 12.05.2023).

13. Звіт про стратегічну екологічну оцінку Стратегії розвитку Білогірської селищної ради до 2027 року [Електронний ресурс] / Білогірська селищна рада – територіальна громада. – Режим доступу: <https://bilogirska-gromada.gov.ua/investicijnij-pasport-15-21-16-31-01-2022/> (дата звернення: 12.05.2023).

14. Природа Хмельницької області / Під. ред. К.І. Геренчука. – Львів : Вища школа, 1980. – 152 с.

15. Киселевич Л. С. Перша навчальна геологічна практика (Карпатський маршрутний варіант) [Електронний ресурс] /Л. С. Киселевич. – Київ : ННІ «Інститут геології» КНУТШ, 2018. – 60 с. – Режим доступу: http://www.geol.univ.kiev.ua/lib/2018_karpatska_practika.pdf (дата звернення: 17.05.2023).

16. Заставецька О. В. Географія Хмельницької області / О. В. Заставецька, Б. І. Заставецький, І. Л. Дітчук. – Тернопіль, 1995. – 96 с.

17. Водні ресурси області [Електронний ресурс] / Регіональний офіс водних ресурсів Хмельницької області. Офіційний сайт. – Режим доступу: <https://rovrkhm.gov.ua/%D0%B2%D0%BE%D0%B4%D0%BD%D1%96-%D1%80%D0%B5%D1%81%D1%83%D1%80%D1%81%D0%B8-%D0%BE%D0%B1%D0%BB%D0%B0%D1%81%D1%82%D1%96/> (дата звернення: 17.15.2023).

18. Інтерактивна карта ґрунтів Хмельницька область [Електронний ресурс] / Головний сайт для агрономів. – Режим доступу: <https://superagronom.com/karty/karta-gruntiv-ukrainy#win21> (дата звернення: 24.05.2023).

19. Карта ґрунтів Білогірського району [Електронний ресурс] / Головний сайт для агрономів. – Режим доступу: <https://superagronom.com/karty/karta-gruntiv-ukrainy#win21> (дата звернення: 24.05.2023).

20. Ґрунти [Електронний ресурс] / Хмельницький онлайн. – Режим доступу : <https://online.km.ua/geo09.html> (дата звернення : 24.05.2023).

21. Дідух Я. П.. Геоботанічне районування України та суміжних територій / Я. П. Дідух, Ю. Р. Шеляг-Сосонко // Укр. ботан. журн. – 2003.– 60, № 1. – С. 6–17.

22. Флора Хмельниччини. Навчальний посібник [Електронний ресурс] / Л. Г. Любінська, Л. С. Юглічек. – Хмельницький : Поліграфіст, 2017. – 240 с. – Режим доступу: <https://drive.google.com/file/d/1KrR08hjsEYkv0j66XDFurWxxhORITidw/view> (дата звернення: 14.12.2020).

23. Птахи Хмельниччини. Навчальний посібник [Електронний ресурс] / В. Д. Говорун, О. О. Тимощук, Н. І. Антонюк. – Хмельницький : Поліграфіст, 2009. – 192 с. – Режим доступу: https://drive.google.com/file/d/0B6nl_pqnifGQSXlrR3ZWb2tyRjg/view (дата звернення: 14.05.2023).

24. Риби, земноводні, плазуни і звірі Хмельниччини [Електронний ресурс] / В. Д. Говорун, О. О. Тимощук, Н. І. Антонюк – Хмельницький : Поліграфіст, 2007. – 140 с. – Режим доступу: https://drive.google.com/file/d/0B6nl_pqnifGQVVRSTzBvZFBuWkU/view (дата звернення: 14.05.2023).

25. Заповідні перлини Хмельниччини / [Т.Л. Андрієнко, Р.Я. Арап, Р.Г. Білик та ін.] ; за ред. Т.Л. Андрієнко. – Вид. 2-ге, допов., переробл. – Кам'янець-Подільський : Мошинський, 2009. – 228 с.

26. Державний кадастр територій та об'єктів природно-заповідного фонду України [Електронний ресурс] / Міністерство захисту довкілля та природних ресурсів України. – Режим доступу: https://data.gov.ua/dataset/mepr_05 (дата звернення: 14.05.2023).

27. Природно-заповідний фонд України: території та об'єкти загальнодержавного значення. – Київ : ТОВ «Центр екологічної освіти та інформації», 2009. – 332 с.

28. Державний кадастр територій та об'єктів природно-заповідного фонду станом на 01.01.06 р. – Київ : Держслужба заповід. справи, 2006. – 312 с.

29. Розпорядження виконавчого комітету Хмельницької обласної Ради депутатів трудящих від 11 червня 1970 року №156р-б / Архів Департаменту природних ресурсів та екології Хмельницької військової обласної державної адміністрації.

30. Про взяття під охорону держави об'єктів області [Рішення виконавчого комітету Хмельницької обласної ради народних депутатів від 4 вересня 1982 року №278] / Архів Департаменту природних ресурсів та екології Хмельницької військової обласної державної адміністрації.

31. Рішення виконавчого комітету Хмельницької обласної ради народних депутатів від 26 жовтня 1990 року №194 / Архів Департаменту природних ресурсів та екології Хмельницької військової обласної державної адміністрації.

32. Про розширення природно-заповідного фонду [Рішення другої сесії обласної ради народних депутатів від 28 жовтня 1994 року № 7] / Архів Департаменту природних ресурсів та екології Хмельницької військової обласної державної адміністрації.

33. Розпорядження голови Хмельницької обласної державної адміністрації від 28.11.1995 року № 67-р // / Архів Департаменту природних ресурсів та екології Хмельницької військової обласної державної адміністрації.

34. Про розширення та впорядкування природно-заповідного фонду області [Рішення VIII сесії Хмельницької обласної ради від 1.11.1996 року № 2] // / Архів Департаменту природних ресурсів та екології Хмельницької військової обласної державної адміністрації.

35. Про розширення природно-заповідного фонду області [Рішення двадцять другої сесії Хмельницької обласної ради від 21 березня 2002 року №11] // / Архів Департаменту природних ресурсів та екології Хмельницької військової обласної державної адміністрації.

36. Червона книга України. Рослинний світ / за ред. Я.П. Дідуха. – Київ : Глобалконсалтинг, 2009. – 900 с.

37. Червона книга України. Тваринний світ / за ред. І. А. Щербака. – Київ : Глобалконсалтинг, 2009. – 600 с.