

Хмельницький національний університет
Факультет технологій та дизайну
Кафедра дизайну

КВАЛІФІКАЦІЙНА РОБОТА

перший (бакалаврський)

Освітній рівень

ХУДОЖНЄ ПРОЄКТУВАННЯ АВТОРСЬКОЇ КОЛЕКЦІЇ ЖІНОЧОГО ОДЯГУ ПІД ДЕВІЗОМ «ЛІНІЇ ТА ФОРМИ»

Галузь знань 02 Культура і мистецтво

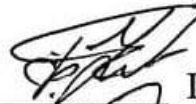
Шифр і назва галузі знань

Спеціальність 022 Дизайн

Шифр і назва спеціальності

Шифр ДРДЗ. 2021034.01.02.ПЗ

Виконала: студентка 4 курсу, гр.ДО-21-1



Підпис

Інга ФОКШЕК

Керівник: канд. техн. наук.



Підпис

Оксана СТРИЖОВА

Нормоконтролер: канд. техн. наук, доц.



Підпис

Лариса КРАСНЮК

До захисту допускаю:



Підпис

Ельвіра БАЗИЛЮК

Зав. кафедри дизайну

13 червня 2025 р.

Хмельницький, 2025

Хмельницький національний університет
 (повне найменування навчального закладу)
 Факультет технологій і дизайну
 Кафедра дизайну
 Освітній рівень перший (бакалаврський)
 Галузь знань 02 Культура і мистецтво
 (шифр і назва)
 Спеціальність 022 Дизайн
 (шифр і назва)
 Освітня програма Дизайн

ЗАТВЕРДЖУЮ

Завідувачка кафедри дизайну

Ельвіра Ельвіра БАЗИЛЮК

7 лютого 2025р

ЗАВДАННЯ НА КВАЛІФІКАЦІЙНУ РОБОТУ

Фокшек Інзі

(прізвище, ім'я, по батькові)

1. Тема роботи: «Художнє проектування авторської колекції жіночого одягу під девізом «Лінії та форми»

Керівник роботи Стрижова Оксана, канд. техн. наук
 (прізвище, ім'я, по батькові, науковий ступінь, вчене звання)

затверджена наказом вищого навчального закладу від 7.02.2025 р., № 23.

2. Строк подання студентом закінченої роботи 2 червня 2025 р.

3. Вихідні дані до роботи: об'єкт проектування – художній проєкт колекції одягу; тип колекції – авторська; статева група споживачів – жіноча; девіз проєкту «Лінія та форми»

4. Зміст пояснювальної записки (перелік питань, які потрібно розробити):

Вступ

Розділ 1 – Обґрунтування вихідних даних до проектування колекції

Розділ 2 – Композиційна побудова колекції за джерелом творчості

Розділ 3 – Творча розробка колекції

Висновки

Додатки

5. Перелік графічного матеріалу (з точним зазначенням обов'язкових креслень):

Банер 1000x1500 мм

6. Консультанти розділів роботи

Розділ	Прізвище, ініціали та посада консультанта	Підпис, дата	
		завдання видав	завдання прийняв
-	-	-	-
-	-	-	-
-	-	-	-

7. Дата видачі завдання 7.02.2025 р.

КАЛЕНДАРНИЙ ПЛАН

№ з/п	Назва етапів виконання кваліфікаційної роботи	Строк виконання етапів роботи	Примітка
1	Формування вихідних даних	10-15.02	-
2	Характеристика колекції як художньої системи	15.02	-
3	Аналіз джерела творчості і розкриття художнього образу колекції	15-20.02	-
4	Вибір та характеристика асортименту одягу	20-23.02	-
5	Аналіз сучасного напрямку моди вибраного асортименту	23-25.02	-
6	Оформлення розділу 1	25-30.02	-
7	Вибір, обґрунтування та стилізація можливих головних композиційних елементів	1-5.03	-
8	Вибір та обґрунтування можливих композиційних принципів та засобів зв'язку	5-7.03	-
9	Трансформація джерела творчості у форми сучасного одягу	7-10.03	-
10	Розробка варіантів ідей моделей одягу	10-15.03	-
11	Оформлення графічних рядів трансформації, варіантів стилізації та ескізів моделей-ідей	15-30.03	-
12	Оформлення розділу 2	1-10.04	-
13	Розробка варіантів ідей колекції	10-25.04	-
14	Побудова та обґрунтування кінцевого варіанта колекції	25-30.04	-
15	Композиційний аналіз гармонійності розробленої колекції	30.04	-
16	Оформлення ескізів варіантів колекцій і додатків	1-15.05	-
17	Оформлення розділу 3 та висновків	15-30.05	-
18	Допуск кваліфікаційної роботи керівником	1-2.06	-
19	Нормоконтроль кваліфікаційної роботи	2-3.06	-
20	Перевірка на антиплагіат	5-7.06	-
21	Рецензування кваліфікаційної роботи	15-18.06	-
22	Оформлення презентації результатів проектування, підготовка доповіді	15.06	-
23	Захист кваліфікаційної роботи	19.06	-

Студент



(підпис)

Інга ФОКШЕК

Керівник роботи



(підпис)

Оксана СТРИЖОВА

АНОТАЦІЯ

кваліфікаційної роботи освітнього рівня «бакалавр»
на тему: «Художнє проєктування авторської колекції
жіночого одягу під девізом «Лінії та форми»
студентки групи ДЗН-21-1 Фокшек Інги,
керівник – канд. техн. наук Стрижова Оксана

Обсяг пояснювальної записки – 59 с., 22 рисунки, 4 додатки, 21 джерело

АВТОРСЬКА КОЛЕКЦІЯ ОДЯГУ, ДИЗАЙН ОДЯГУ, СУЧАСНА
МОДА, ЖІНОЧИЙ СВЯТКОВИЙ ОДЯГ, СТИЛІЗАЦІЯ,
ТРАНСФОРМАЦІЯ.

У кваліфікаційній роботі розроблено художній проєкт авторської колекції жіночого одягу для святкових подій, концепція якого ґрунтується на дослідженні форм та ліній, як основних засобів художньої виразності. В основі розробки лежить композиційний аналіз жіночого одягу — його характерні силуети, ритми, напрями ліній та принципи взаємодії елементів, що сформували художнє рішення моделей одягу в колекції.

У процесі роботи здійснено стилізацію форм та ліній, їх трансформацію у моделі одягу відповідно джерелу творчого натхнення – сучасній архітектурі. Створено шість колекцій одягу жіночих образів, кожен з яких демонструє різні способи вираження ідеї через пластику форми й динаміку лінії. Виокремлено основну колекцію, до якої увійшла модель, реалізована з урахуванням обраних конструктивних і декоративних рішень, а також доповнена аксесуарами, що підкреслюють загальну стилістику та цілісність проєкту.

30.05.25

(дата)



(підпис)

ЗМІСТ

ВСТУП	6
1 ОБГРУНТУВАННЯ ВИХІДНИХ ДАНИХ ДЛЯ ПРОЄКТУВАННЯ КОЛЕКЦІЇ	8
1.1 Характеристика колекції як художньої системи	8
1.2 Аналіз джерела творчості і розкриття художнього образу колекції.....	11
1.3 Вибір та характеристика асортименту одягу.....	18
1.4 Аналіз сучасного напрямку моди вибраного асортименту.....	19
2 КОМПОЗИЦІЙНА ПОБУДОВА КОЛЕКЦІЇ ЗА ДЖЕРЕЛОМ ТВОРЧОСТІ	23
2.1 Вибір, обґрунтування та стилізація можливих головних композиційних елементів	23
2.2 Вибір та обґрунтування можливих композиційних принципів та засобів зв'язку.....	30
2.3 Трансформація джерела творчості у форми сучасного одягу	32
2.4 Розробка варіантів ідей моделей одягу	36
3 ТВОРЧА РОЗРОБКА КОЛЕКЦІЇ	39
3.1 Розробка варіантів ідей колекції	39
3.2 Побудова та обґрунтування кінцевого варіанта колекції	41
3.3 Композиційний аналіз гармонійності розробленої колекції	43
ВИСНОВКИ	46
ПЕРЕЛІК ПОСИЛАНЬ	47
Додаток А – Графічні ряди трансформації джерела творчості.....	49
Додаток Б – Моделі-ідеї	50
Додаток В – Варіанти колекції одягу	53
Додаток Г – Банер художнього проєкту	58
Додаток Д – Апробація результатів	59

ВСТУП

Сучасний дизайн одягу — це не лише функціональність і естетика, а й мова візуального висловлення, в якій форма та лінія відіграють ключову роль. Ці два елементи формують основу художнього образу, визначають настрій, динаміку й характер моделі. Саме через форму та лінію дизайнер має змогу передати ідею, створити візуальну гармонію й підкреслити індивідуальність образу.

У межах кваліфікаційної роботи тема форми та лінії розглядається як головна мета створення авторської колекції жіночого одягу для святкових подій. Актуальність теми зумовлена зростаючим інтересом до мінімалістичних та структурованих рішень у сучасній моді, де чіткість ліній і продумана пластика форм стають основними інструментами створення виразного й гармонійного одягу.

Темою кваліфікаційної роботи є розробка художнього проекту та авторської колекції жіночого одягу, заснованої на концепції форми та лінії як основних засобів художньої виразності в дизайні.

Виконання кваліфікаційної роботи передбачає такі завдання:

- обґрунтувати вихідні дані для проектування сучасних моделей одягу з урахуванням теми форми та лінії;
- охарактеризувати колекцію як художню систему, в якій форма і лінія взаємодіють у межах єдиного стилістичного рішення;
- проаналізувати візуальні та композиційні джерела, що лягли в основу формотворення та побудови ліній у майбутніх моделях;
- визначити та описати можливий асортимент жіночого святкового одягу з урахуванням пластики форм та ритму ліній;
- дослідити сучасні модні тенденції, що стосуються обраного асортименту й відповідають концепції теми;
- обґрунтувати вибір композиційних елементів, принципів стилізації та засобів формоутворення в дизайнерському костюмі;

- визначити основні композиційні принципи й засоби взаємозв'язку між формами та лініями як структуроутворюючими елементами костюма;
- трансформувати джерело ідеї в сучасне образне рішення за допомогою форми та лінії;
- розробити варіанти ідей-моделей одягу на основі дослідження форми й лінії;
- створити варіанти колекцій, що демонструють різні підходи до роботи з формою та лінією;
- відібрати й розвинути художню ідею колекції, в якій форма та лінія відіграють ключову роль;
- здійснити композиційний аналіз гармонійності створеної колекції крізь призму взаємодії ліній і форм.

Результатом виконання кваліфікаційної роботи є художній проєкт нових моделей жіночого святкового одягу, об'єднаних у цілісну композиційну систему, в основі якої — форма та лінія як головні засоби дизайнерського вираження.

1 ОБҐРУНТУВАННЯ ВИХІДНИХ ДАНИХ ДЛЯ ПРОЄКТУВАННЯ КОЛЕКЦІЇ

1.1 Характеристика колекції як художньої системи

Колекція в дизайні одягу виступає як цілісна художня система, що поєднує авторське бачення, функціональність та естетику. У межах даної кваліфікаційної роботи створено колекцію жіночого одягу, яка візуалізує поняття форми та лінії як основи конструктивного та декоративного мислення в моді.

Художня система колекції формується на основі [1]:

- єдиної стилістичної ідеї, що базується на графічному діалозі між об'ємною формою та лінійною пластикою;

- зв'язку між моделями, які взаємодіють між собою за допомогою повторюваних композиційних елементів — ритму ліній, пропорційних співвідношень, схожих фактур і кольорової гармонії;

- темпоральної логіки подачі, де кожна модель виступає як логічне продовження попередньої, що створює цілісне емоційне враження.

Колекції в дизайні одягу можуть бути різних типів, залежно від концепції, тематики, функціонального призначення та цільової аудиторії. Вони відрізняються не лише художнім образом, а й способом виготовлення, матеріалами, масштабом виробництва та комунікаційним посилом.

Серед основних типів виділяють [2]:

- сезонні колекції — призначені для певного періоду року (весна–літо, осінь–зима). У них домінує функціональний підхід до вибору тканин, фасонів, кольорової гами відповідно до кліматичних умов. Візуально сезонні колекції можуть мати як класичні, так і сучасні форми, але завжди враховують потреби практичного використання;

- кутюрні колекції (*haute couture*) — демонструють високу майстерність, інноваційний підхід до побудови форми, ліній і силуетів. Тут особлива увага приділяється деталям, ручній обробці, складним

конструкціям і декору. Такі колекції створюються в одиничних екземплярах і мають високу художню цінність;

- прет-а-порте (ready-to-wear) — це адаптовані для повсякденного носіння колекції, які поєднують естетику дизайнерської моди з можливістю серійного виробництва. Тут форма і лінія підпорядковуються комфорту, ергономіці та комерційній привабливості, але можуть мати авторське стилістичне трактування [3];

- капсульні колекції — обмежена кількість моделей, які об'єднані спільною концепцією або візуальною темою. У таких колекціях форма часто мінімалістична, лінія чітка, що дозволяє створити логічно завершений ансамбль із взаємодоповнюючих елементів. Ці колекції часто створюються під конкретні події або співпраці;

- авангардні колекції — зосереджуються на пошуку нових підходів до форми, переосмисленні силуетів, акценті на експериментальні матеріали. Лінія тут може бути рваною, асиметричною, багатопловою. Це поле дослідження нових дизайнерських рішень, де межа між модою і сучасним мистецтвом стає умовною;

- авторські колекції — є втіленням творчого бачення конкретного дизайнера. Їх унікальність полягає у персональному підході до композиції, вибору фактур, кольору, форм. У таких колекціях форма та лінія можуть бути трансформовані відповідно до внутрішнього відчуття автора, його художніх орієнтирів та стилістичних пошуків;

- промислові колекції — створюються для масового виробництва. У них форма часто стандартизована, а лінії — прості й функціональні. Основна увага приділяється економічній доцільності, зручності та відповідності ринку.

Колекція, розроблена в межах кваліфікаційної роботи, належить до авторського типу й має ознаки концептуальної та авангардної моди. Її основна ідея полягає в дослідженні форми та лінії як засобів художнього висловлювання в одязі. Форма в даному контексті розглядається не лише як

конструктивна структура, а як метафора внутрішнього стану, пластична мова тканини. Лінія ж виступає не просто графічним контуром, а символом руху, динаміки, ритму та взаємозв'язку елементів у моделі [4].

Таким чином, колекція функціонує як цілісна художня система, де кожен образ — це прояв конкретної ідеї, а всі моделі разом утворюють єдиний візуальний ряд. Її мета — не лише одягнути тіло, а й передати певний настрій, думку, художнє бачення через формотворення і лінійну композицію.

Кожна модель колекції є результатом глибокого дослідження взаємозв'язку між статичною та динамічною формою, що дозволяє відобразити рух навіть у нерухомому образі. Лінія виступає не просто як контур, а як активний елемент, що впливає на сприйняття об'єму, підкреслює пластичність і створює відчуття руху. За допомогою лінійних акцентів формується унікальна графіка виробів, що підсилює їхню індивідуальність і художню цінність.

Композиційні рішення в колекції ґрунтуються на основних принципах дизайну: асиметрії, що додає динаміки та несподіваності; повторення, яке створює ритмічність і цілісність образу; контрасту, що підкреслює взаємодію різних форм і матеріалів; а також стилізації природних форм у чіткі геометризовані контури, що надають роботам сучасного і навіть футуристичного звучання.

Завдяки такому оригінальному підходу колекція відзначається експериментальністю — кожна модель несе в собі новаторські рішення, які відходять від традиційних уявлень про жіночий одяг. Естетична глибина проявляється через тонкий баланс між строгими лініями та органічними формами, що створюють багатосаровий і багатозначний образ.

Колекція має чітку концептуальну цілісність, де кожна деталь — від вибору матеріалів до конструктивних швів — підпорядкована загальній ідеї вираження форми та лінії. Вона розкриває сучасне бачення одягу не лише як функціонального елементу гардеробу, а як засобу комунікації, самовираження і мистецтва, що через пластику форм і ритмічність ліній

передає емоції та індивідуальність власниці.

Таким чином, ця колекція стає платформою для рефлексії над роллю одягу у сучасному світі, де мода стає не просто обгорткою для тіла, а способом показати внутрішній світ, підкреслити унікальність і заявити про себе через унікальний дизайн. Вона закликає глядача замислитися над тим, як форма і лінія можуть трансформуватися у візуальні символи, що говорять мовою сучасного мистецтва і дизайну.

Узагалі, колекція одягу, представляє собою вдалий приклад того, як розум і дія може перетворитися на унікальний та прекрасний продукт, який може змінити погляд на моду, мистецтво та натхнення на майбутнє.

Загалом, ця колекція одягу є справжнім шедевром та прикладом витонченості та творчості. Вона показує впевненість дизайнера та його вміння поєднувати різні матеріали та стилі, щоб створити вражаючі образи.

1.2 Аналіз джерела творчості і розкриття художнього образу колекції

Джерелом творчості для розробки цієї колекції стала глибока інтерпретація поняття форми та лінії як основних елементів візуального мистецтва та дизайну. В основі творчого пошуку лежить прагнення дослідити, як через прості, але водночас виразні елементи — лінії, обриси та об'ємні форми — можна створити цілісний художній образ, що передає сучасне розуміння жіночності, руху та внутрішньої гармонії [5].

Аналіз джерел натхнення включав вивчення класичних і сучасних художніх течій, таких як мінімалізм, конструктивізм, а також роботи видатних дизайнерів і митців, які активно використовували графічність ліній і експерименти з формою.

Особлива увага приділялась дослідженню природних форм і пластичних рухів, що було перенесено у дизайнерські рішення колекції шляхом стилізації органічних ліній у чіткі, геометризовані контури.

Художній образ колекції базується на контрасті між м'якістю та жорсткістю, рухом і стійкістю, легкістю і об'ємом. Лінії в моделях не лише окреслюють силует, а й створюють візуальний ритм, який оживляє тканину, підкреслює динаміку фігури та надає виробам скульптурності. Форма, в свою чергу, виступає як простір для гри світла і тіні, де кожна складка, вигин або асиметричний елемент набуває особливого значення.

Таким чином, джерело творчості стає не просто вихідним пунктом, а живою системою образів і ідей, які трансформуються в унікальні дизайнерські рішення. Колекція відображає не лише зовнішній вигляд, а й глибокий художній задум — це своєрідний діалог між формою і лінією, між традиціями і інноваціями, між матеріалом і простором.

Для розроблення шести можливих варіантів колекцій було створено шість концептуальних образів, кожен з яких втілює окрему вигадану особистість, побудовану на узагальнених рисах характеру, настрою та стилістичному світобаченні. П'ять з них є умовно вигаданими персонажами, що відображають різні архетипи жінки — від раціональної й стриманої до чуттєвої, мрійливої чи експресивної. Шостий образ — центральний — створено на основі власних емоційних і творчих характеристик автора, що надає колекції особливої щирості та глибини.

Кожна варіація має свій домінуючий елемент костюма — сукню, плащ, комбінезон тощо — який найповніше передає суть вибраного характеру. Усі варіанти розроблено відповідно до теми «Форма та лінія»: форми трансформуються від м'яких обтічних до чітко структурованих, а лінії слугують не лише декоративним, а й композиційним засобом побудови силуету.

Такий підхід дозволив не лише дослідити виразність лінії у взаємодії з формою, а й візуалізувати індивідуальність через одяг — як засіб художнього самовираження та міжособистісної комунікації.

Ось опис шести образів «Форма та лінія»:

Образ «Ритм» (рис.1.1) уособлює врівноваженість, структурованість і чітку організацію як зовні, так і всередині особистості. Цей персонаж уособлює

людину, яка цінує порядок, логіку та виваженість рішень. Її зовнішній вигляд — відображення внутрішньої гармонії та чіткого ритму життя [6].



Рисунок 1.1 – Образ «Ритм»

Плащ є не лише функціональним елементом, а й концептуальним ядром образу. Його конструкція побудована на принципі повторення вертикальних елементів — швів, складок, декоративних вставок або прострочок, які витягують силует і створюють візуальний рух знизу вверху. Такі лінії акцентують впевненість і психологічну висоту персонажа.

Форма плаща — прямолінійна, подекуди злегка трансформована для надання більшої графічності. Використано жорсткі, фактурні матеріали, що утримують форму й підкреслюють архітектоніку виробу. Колірна палітра стримана: домінують сірі, графітові, сталеві або пісочні відтінки — як символ зосередженості та дистанційності.

Деталі обробки — мінімалістичні, геометризовані: застібки приховані, шви відточені, лінії чіткі. Все це підкреслює впорядкованість і раціональність образу. В поєднанні з мінімалістичними аксесуарами «Ритм» формує завершений, гармонійний образ сучасної інтелектуальної жінки.

Образ «Імпульс» (рис.1.2) відображає внутрішню енергію та рішучість через виразні, динамічні форми.

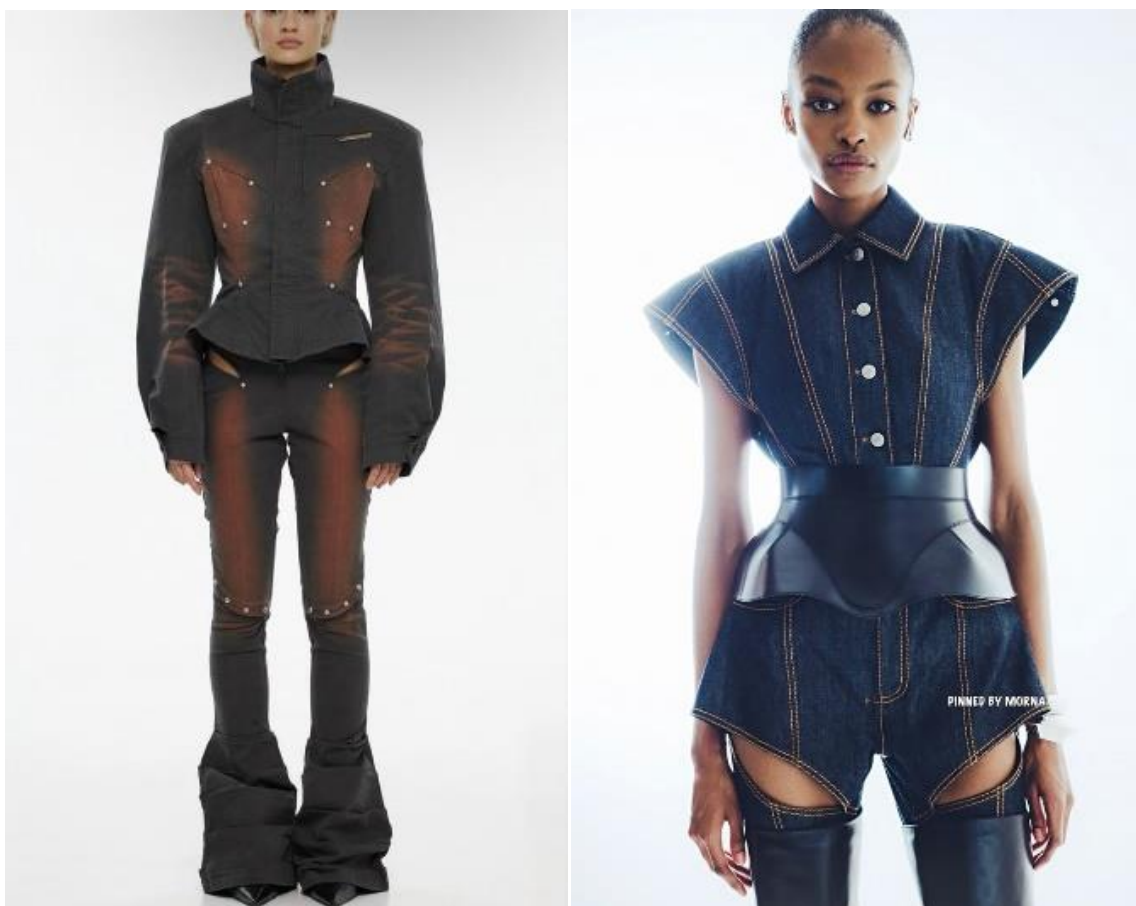


Рисунок 1.2 – Образ «Імпульс»

Кутова, рвана, ламана форма костюма або комбінезона створює відчуття руху й напруги, що передає імпульсивність дії. Лінії в композиції різкі, графічні та контрастні — вони зіштовхуються, перетинаються і ніби розривають простір, підкреслюючи силу та напруженість моменту. Асиметричні конструктивні елементи підкреслюють індивідуальність образу, роблять його виразним та нестандартним. Такий дизайн символізує швидкість, непередбачуваність і ритм сучасного життя, де імпульс — це

рушійна сила змін та прогресу [7]. Образ «Імпульс» створений для активної, впевненої в собі особистості, яка не боїться виділятися та рухатися вперед.

Образ «Тінь» (рис.1.3) передає внутрішню глибину, емоційну складність та вразливість через плавні, обволікаючі форми накидки або кейпа. М'які, хвилясті лінії візуально «обтікають» тіло, створюючи відчуття ніжності та захищеності, ніби тіло приховане в затишній тіні.

Темні, насичені кольори, такі як глибокий графіт, темний індиго або бордо, поєднуються з прозорими, легкою тканиною, що додає образу легкості і водночас загадковості (рис.1.3).



Рисунок 1.3 – Образ «Тінь»

Ефект плавних переходів і тіней на поверхні тканини підкреслює емоційну складність, нагадуючи про внутрішній світ, сповнений тонких відчуттів і роздумів. Цей образ звертається до тих, хто цінує глибину почуттів і тиху силу інтуїції.

Образ «Контур» (рис.1.4) уособлює внутрішню зібраність, самоконтроль та впевненість, що візуалізуються через чітку геометрію форми та структуровану побудову костюма. Основний елемент жакет має архітектурну основу, де форма виглядає як точно вибудувана конструкція з акцентом на лінії. Контурні обводи та подвійні лінії створюють відчуття стабільності, завершеності й чіткості.



Рисунок 1.4 - Образ «Контур»

Лінії в композиції стримані, прямі, іноді дубльовані, що підсилює каркасну природу виробу [8]. Вони не просто окреслюють форму, а й виконують роль візуального скелету, задаючи межі простору, в якому існує образ. Колекція втілює прагнення до впорядкованості та логічності — це своєрідна візуальна мова сили без надмірної агресії, що підкреслює

інтелектуальну присутність та цілісність особистості.

Асиметричні деталі мінімальні або відсутні — натомість переважає симетрія, що посилює відчуття рівноваги.

Образ «Контур» створений для жінки, яка вміє тримати дистанцію, володіє собою й транслює чітке бачення себе у світі.

Образ «Відлуння» (рис.1.5) втілює глибоку емоційну складність і внутрішній діалог особистості. Це центральний, кульмінаційний образ колекції, що поєднує інтуїцію, спогади й чуттєвість у гармонійній формі. Основним елементом виступає вечірня сукня, в якій м'які тканини поєднуються зі структурними вставками, утворюючи складну, багат шарову форму.



Рисунок 1.5 - Образ «Відлуння»

Лінії композиції — варіативні: від чітких, структурованих до плавних і

розмитих, які ніби зливаються одна з одною, імітуючи відлуння звуку або спогаду. Така взаємодія створює ефект внутрішнього резонансу — коли зовнішнє оформлення стає продовженням внутрішнього стану. Конструкція сукні демонструє рух і зміну: лінії не статичні, вони тягнуться, затихають, переходять — як емоції, що живуть у глибині.

Образ передає баланс між твердістю та м'якістю, між контролем і чуттєвістю. Він створений для жінки, яка не боїться визнавати свою вразливість як джерело сили.

«Відлуння» — це символ особистої трансформації, внутрішнього очищення та глибокого самопізнання.

1.3 Вибір та характеристика асортименту одягу

Асортимент колекції формується відповідно до концепції «Форма та лінія», що є основою художнього задуму та визначає стильову спрямованість кожної моделі. Вибрані види одягу покликані розкрити різні аспекти взаємодії форм та ліній, підкреслити пластичність силуету і створити цілісний візуальний образ [9].

До основного асортименту колекції увійшли:

- Вечірні сукні, які стали центральними елементами колекції. Їхні силуети побудовані на поєднанні геометричних та органічних форм, що створює динамічну гру ліній. Використання нетрадиційних матеріалів, таких як агроволокно і сітка, додає виробам текстурної складності та унікальності, а також підсилює відчуття легкості та прозорості. Вечірні сукні виконані з урахуванням принципів асиметрії, контрасту та повторення ліній, що створює ефект ритмічності та пластики.

- Плащі та кейпи відіграють важливу роль у колекції як вироби, що акцентують увагу на архітектурності форми. Чіткі геометричні силуети плащів доповнені вертикальними ритмічними лініями, які візуально

подовжують фігуру, підкреслюють статуру і додають образу впевненості. М'які хвилясті лінії кейпів створюють контраст, передаючи відчуття плавності і загадковості.

- Костюми та комбінезони розроблені з акцентом на кутові, ламані форми, що відображають динаміку руху та внутрішню енергію. Використання різких ліній і графічних акцентів створює напругу, яка символізує імпульс до дії. Ці моделі підкреслюють сучасний урбаністичний стиль і підходять для сміливих, активних жінок.

- Блузи, спідниці, кюлоти доповнюють асортимент, пропонуючи різноманітність текстур і форм. Вони виконують функцію зв'язку між основними елементами колекції, забезпечують комфорт і практичність, при цьому зберігаючи загальну художню ідею [10]. Особлива увага приділяється деталям: лінії крою, декоративні елементи, фактурні контрасти — усе це формує гармонійний образ.

При виборі асортименту також враховувались такі критерії, як функціональність, комфорт і відповідність сучасним модним тенденціям. Важливою складовою було забезпечення можливості поєднання окремих виробів між собою, що дозволяє створювати різноманітні варіанти образів для різних життєвих ситуацій — від святкових заходів до повсякденного носіння.

Таким чином, асортимент колекції виступає цілісною художньою системою, у якій кожна модель має своє місце і значення, підкреслюючи ідеї форми та лінії як основні засоби виразності в дизайні одягу.

1.4 Аналіз сучасного напрямку моди вибраного асортименту

У сучасному дизайні одягу спідниці та блузки залишаються базовими елементами жіночого гардероба, однак їхня інтерпретація постійно змінюється відповідно до актуальних тенденцій [10]. Основна увага нині

зосереджена на формотворенні та лінійних композиціях, які стають не просто конструктивними рішеннями, а виразниками естетики й ідеї.

Форма в сучасному дизайні спідниць трансформується від класичних силуетів до архітектурних, експериментальних рішень. Широко використовуються асиметрія, багатошаровість, деконструктивізм, а також геометризовані контури. А-силует, трапеція, складні конструктивні вигини та надлишковий об'єм — усе це підкреслює незалежність, свободу й індивідуальність образу. Особливу увагу приділено трансформованим деталям, зсувам лінії талії, а також використанню швів як графічного елемента (рис.1.6).



Рисунок 1.6 - Модні тенденції у спідницях

Блузки, своєю чергою, стали платформою для дослідження взаємозв'язку між конструкцією і художнім образом. У моді — прями й об'ємні форми з елементами драпірування, складок, вставок з прозорих або контрастних тканин.

Часто дизайнери працюють із лінією як ключовим композиційним прийомом: видимі виточки, декоративні шви, контрастна строчка або вставки тканини іншого кольору чи фактури створюють ефект ритму та руху (рис.1.7).



Рисунок 1.7 – Модні тенденції у блузках

Серед актуальних прийомів :

- графічне лінійне моделювання, що формує нову пластику поверхні;
- контраст форм — поєднання м'яких хвилястих ліній з чіткими, ламаними (рис.1.9);
- зміщення акцентів — блузки з асиметричним вирізом, спідниці з декоративним перекосом (рис.1.8, рис.1.9);
- візуальне витягування або деформація силуету за допомогою вертикалей, діагоналей або контурних ліній (рис.1.10).

Такі підходи відповідають загальному тренду на інтелектуальний мінімалізм і концептуальну моду, в якій форма і лінія не лише виконують функцію прикрашання, а стають засобом комунікації. У результаті спідниці й блузки перестають бути фоновими речами — вони стають виразниками ідеї, настрою та індивідуального стилю.



Рисунок 1.8 - Блузка з контрастною формою та з асиметрією

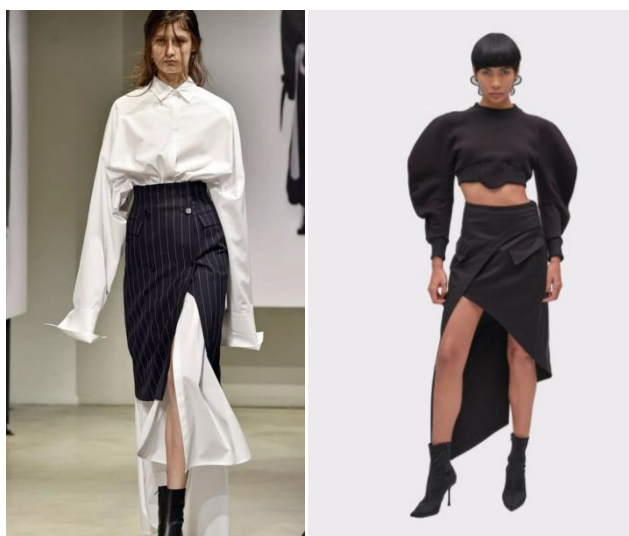


Рисунок 1.9 - Спідниці з декоративним перекосом



Рисунок 1.10 - Блузки з акцентом візуального витягування
або деформація силуету

графічність, а також впливає на сприйняття фігури.

Пропорції допомагають досягти гармонійного співвідношення окремих частин виробу.

Ритм створює відчуття руху або спокою, особливо через повторювані елементи в оздобленні, деталях чи принтах.

Контраст використовується для акцентування уваги на певних деталях або створення емоційного напруження в образі.

Акцент підкреслює ключові елементи композиції, зосереджуючи увагу глядача на найважливішому.

Фактура тканини передає тактильні якості та візуальну глибину образу, допомагаючи розкрити задум дизайнера.

Колір задає настрій, може бути як засобом об'єднання, так і елементом контрасту [12].

Усі ці елементи в сукупності дозволяють створити багаторівневу художню систему, що не лише формує зовнішній вигляд моделей, а й несе глибше емоційне та смислове навантаження. У межах обраної теми «Форма та лінія» саме ці складники стають ключовими у вираженні основної ідеї колекції.

Стилізація основних композиційних елементів у майбутніх моделях одягу ґрунтується на характерних ознаках джерела творчості, що розкриваються через художню ідею образу «Форма та лінія» (рис.2.2).

Кожен елемент — лінія, силует, ритм, фактура — інтерпретується відповідно до заданого характеру: динамічного, раціонального, емоційного чи інтровертного.

Наприклад, лінія може набувати ламаних або плавних обрисів залежно від образу. Форма моделюється як геометризована або обволікаюча — у відповідності до внутрішньої риси характеру.

Таким чином, стилізація не лише зберігає первинні ознаки джерела натхнення, а й трансформує їх у сучасну дизайнерську мову засобами моди.

Характерні риси джерела творчості дуже гарно можна проілюструвати в одязі за допомогою форм одягу і силуетів, силуетних форм.

Форма – це сукупності об'єктивних фізичних властивостей, які викликають у глядача ті чи інші відчуття, включаючи величину, геометричний вид, лінійну, площинну та об'ємну форму [13]. Форма одягу як зовнішній вигляд, зовнішнє обрис предмета, або його об'ємно-просторова структура, яка одягнена на людину.

Форма має зовнішні властивості, такі як величина, масивність.



Рисунок 2.2 – Джерело творчості

В дизайні одягу виділяють такі характеристики форми: її геометричний вигляд, характер форми, характер поверхонь [13]. Геометричний вигляд форми показує, на яку просту геометричну фігуру візуально схожа форма

одягу: на трикутну, на овальну чи на прямокутну. Характер форми описує її «розвиток» у об'ємі і буває: лінійний, площинний, об'ємний.

У межах художнього проєктування моделей колекції за темою «Форма та лінія» було здійснено стилізацію асоціативних рис, що розкриваються через композиційний елемент характеру форми. Увага зосереджена на лінійній природі форм, які передають ідею взаємодії статичного й динамічного, підкреслюють ритм, пластику та графічну виразність (рис.2.3).

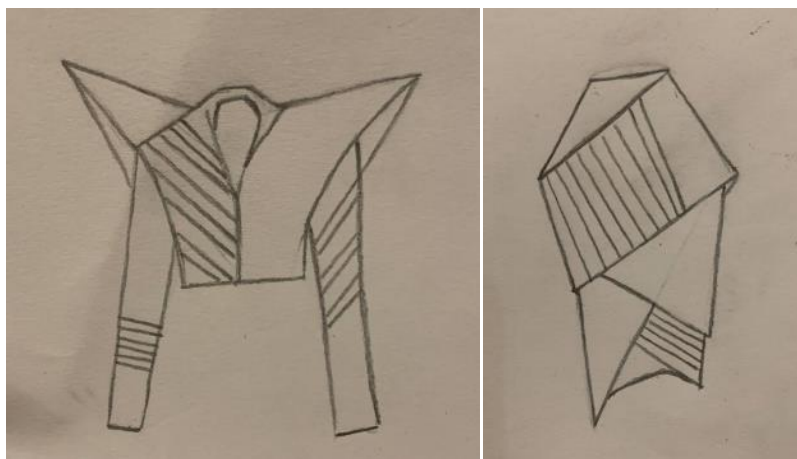


Рисунок 2.3 – Стилiзацiя характерних рис джерела творчостi через композицiйний елемент «характер форми»

Силует є одним із ключових композиційних елементів у дизайні одягу, що формує зовнішній образ моделі, виражаючи її стильову спрямованість і художню ідею. У контексті теми «Форма та лінія» силует стає засобом передачі ритмічності, пластики та структурованості.

Серед різноманіття варіантів можна виділити прямі, напівприлеглі та прилеглі силуети, а також силуетні форми типу А-подібної, Х-подібної, трапецієподібної й овальної [14].

Для вираження концептуальних рис джерела творчості, таких як «впорядкованість», «графічність» і «ритм», доцільно обрати прилеглі силуети з чіткими лініями та А- чи Х-подібні форми, що дозволяють гармонійно поєднувати структурну форму з динамікою ліній (див. рис. 2.4).



Рисунок 2.4 – Стилізація характерних рис джерела творчості через композиційний елемент «силует, силуетна форма»

Лінія як ключовий композиційний елемент відіграє важливу роль у формуванні як зовнішніх, так і внутрішніх контурів одягу, визначаючи силует, пластику та конструктивні особливості форми. Зовнішні лінії підкреслюють обриси виробу, відображають його стилістичну спрямованість і моделювальні акценти — наприклад, лінії рукава-реглану чи рельєфів.

Конструктивні лінії створюють тривимірну форму виробу, забезпечуючи правильну посадку на фігурі та зберігаючи цілісність художнього образу.

Саме ці лінії стають основою для декоративних акцентів, які підсилюють візуальну мову костюма. Внутрішні лінії — вертикальні, горизонтальні та діагональні — формують ритм і динаміку, змінюючи зорове сприйняття об'єму, напрямку руху та пропорцій, що є особливо важливим у контексті теми «Форма та лінія».

Особливу увагу в колекції приділено стилізації таких образних характеристик, як «чіткість», «гармонія» та «візуальна ясність», що безпосередньо впливають із теми «Форма та лінія». Ці якості передано через взаємодію конструктивних і декоративних ліній, які не лише формують

силует виробу, а й підкреслюють його ритм, структуру та просторову організацію. Лінії виступають як засіб візуального впорядкування форми, акцентуючи увагу на чистоті композиції та логіці конструкції (рис.2.5).

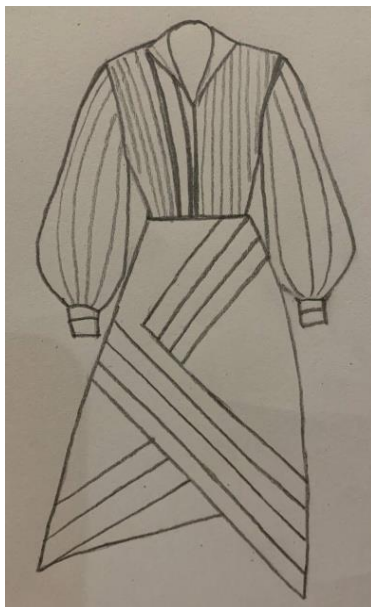


Рисунок 2.5 – Стилізація характерних рис джерела творчості через композиційний елемент «лінія» для майбутніх моделей одягу

У розробці колекції, що ґрунтується на темі «Форма та лінія», ключове значення має делікатне балансування між емоційною виразністю та конструктивною чіткістю. Основні асоціації — легкість, відкритість, чистота, стриманість — передаються насамперед через побудову лінійної структури моделі та вибір відповідних фактур.

Форма в колекції не лише слугує функціональним каркасом, а й стає носієм смислів. Вона м'яко огортає тіло або, навпаки, окреслює його чіткими лініями, залишаючи простір для інтерпретації. Лінія — активний композиційний елемент — виводить силует у простір, акцентує або розчиняє межі, створює відчуття ритму, напруги або спокою залежно від напрямку, повторення чи контрасту.

Особливе значення мають тканини, які мають не лише візуальні, а й тактильні властивості, що підсилюють ідею. Для передачі прозорості,

невагомості, чистоти образу обрано тонкі, повітряні матеріали: шифон, органза, шовковий муслін, які здатні підкреслити м'якість форм і рух лінії в просторі. Вони легко драпіруються, формують природні хвилі, реагують на кожен рух тіла, створюючи ефект живої структури.

Таким чином, форма і лінія в колекції — не лише інструменти побудови моделі, а й носії глибокого символічного змісту, які відображають внутрішній стан, настрій і ідею колекції як візуально, так і тактильно.

Образ колекції базується на легкості та прозорості форм, які оживають завдяки використанню прозорої органзи або шифону зі смугастою фактурою. Ці тканини м'яко огинають силует, створюючи відчуття невидимої форми, де саме лінії і текстура матеріалу стають ключовими виразними елементами. Смугаста фактура підсилює графічність образу, роблячи композицію більш динамічною і ритмічною [15]. Такий підхід максимально розкриває тему «Форма та лінія», формуючи гармонійний діалог між матеріалом, об'ємом і простором (рис.2.6).

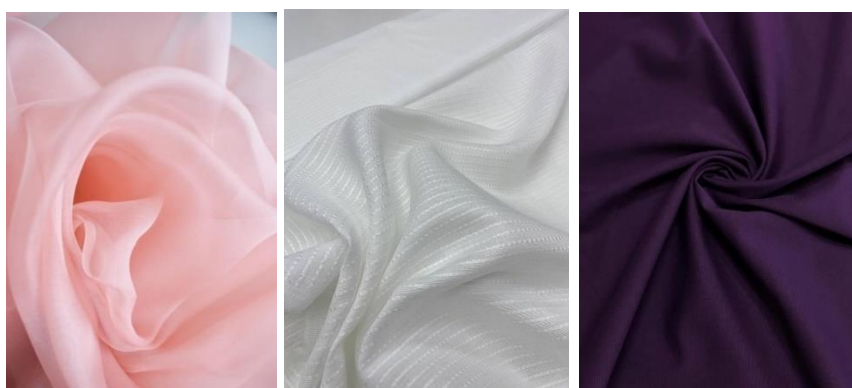


Рисунок 2.6 – Стилізація характерних рис джерела творчості через композиційний елемент «властивості матеріалів» для майбутніх моделей одягу

Колір є важливим композиційним елементом у дизайні одягу, здатним впливати на емоційне сприйняття та створювати певний настрій. Він допомагає передати атмосферу й внутрішній стан образу (рис.2.7).

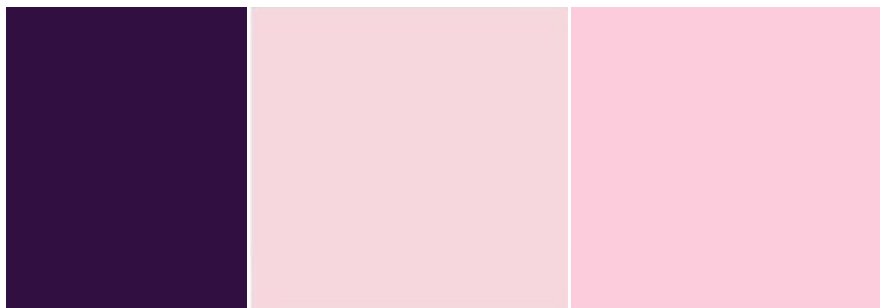


Рисунок 2.7 – Кольорові поєднання та відтінки для майбутніх моделей одягу

Наприклад, темні відтінки — чорний, синій, бордовий — надають виробу відчуття строгості, вагомості та солідності, тоді як світлі — білий, жовтий, рожевий — додають легкості, свіжості та ніжності.

2.2 Вибір та обґрунтування можливих композиційних принципів та засобів зв'язку

Композиційні принципи є методологічною основою організації візуального простору. Вони визначають закономірності побудови композиційної структури та забезпечують її цілісність і логічність. Залежно від цілей, стилю та змістового навантаження твору можуть використовуватися різні принципи, найпоширеніші з яких розглянуто нижче.

Симетрія передбачає розміщення елементів відносно центральної осі таким чином, щоб обидві сторони мали однакову (дзеркальну) структуру [16]. Такий підхід забезпечує композиційну рівновагу, відчуття спокою та впорядкованості. Симетричні композиції часто використовуються у класичних художніх жанрах, архітектурі, дизайні.

Асиметрія, навпаки, передбачає нерівномірне розташування елементів, однак також здатна створювати візуальний баланс за рахунок розміру, кольору або розміщення об'єктів [17]. Асиметричні композиції є більш динамічними, емоційно насиченими, вони активно використовуються у сучасній рекламі, веб-дизайні, фотомистецтві.

Ритм у композиції досягається через повторення певних елементів — ліній, форм, кольорів, об'єктів — з певною регулярністю або варіативністю [18]. Ритмічне розташування об'єктів дозволяє створити послідовність сприйняття, впорядковує композиційний простір, надає йому руху та внутрішньої логіки.

Розрізняють регулярний ритм (з чітким кроком повторення), нерегулярний (варіативний), а також наростаючий або спадний ритм, де змінюється розмір чи інтенсивність повторюваного елемента [19].

Контраст як композиційний принцип полягає у протиставленні різнорідних елементів з метою акцентування уваги. Він може проявлятися у кольорі (світле — темне), формі (гостре — округле), масштабі (велике — мале), фактурі (гладке — шорстке) тощо. Контраст викликає емоційний відгук, формує виразність та динамічність композиції.

Цей принцип широко застосовується в соціальній рекламі, інформаційних плакатах, брендингу — скрізь, де потрібно швидко та ефективно донести ключове повідомлення.

Центрування означає зосередження основного змістового елемента в центральній зоні композиції, що дозволяє одразу привернути увагу до головного. Принцип акценту реалізується через виділення домінантного елемента, навколо якого вибудовується решта композиційної структури.

Пропорція — це співвідношення частин композиції між собою та до цілого [3]. Гармонійні пропорції створюють відчуття порядку, природності, естетичної збалансованості. Порушення пропорцій може викликати напруження або драматичний ефект, якщо це виправдано змістом твору.

Масштаб визначає відносну величину елементів, а також їх вплив на сприйняття композиції. Завдяки варіаціям масштабу можна створити глибину, перспективу, ієрархію важливості об'єктів.

Рівновага — це стан візуальної стабільності композиції, коли всі елементи врівноважені між собою [20]. Баланс може бути симетричним, коли об'єкти з обох боків центральної осі однакові або дуже подібні, та

асиметричним, коли різні за формою чи розміром елементи візуально врівноважуються через своє розташування або значущість. Баланс важливий для формування цілісного образу, він сприяє комфортному сприйняттю і знижує відчуття хаотичності.

Єдність означає гармонійне поєднання всіх складових елементів у єдину композиційну структуру. Вона досягається через використання спільних стилістичних рішень, повторюваних форм, кольорів, фактур або модульної сітки.

Статична композиція є врівноваженою, спокійною, зазвичай базується на горизонтальних або вертикальних лініях. Вона часто використовується для передачі стабільності, надійності, традиційності. Динамічна композиція передбачає наявність діагоналей, кривих, асиметрії, що створює ефект руху, енергії, зміни. Такий підхід особливо актуальний у візуальних комунікаціях, де важливо утримати увагу глядача або передати емоційне напруження [20].

2.3 Трансформація джерела творчості у форми сучасного одягу

У сучасному дизайні одягу важливою складовою творчого процесу є трансформація джерела натхнення у нові, актуальні форми. Джерела творчості можуть бути різноманітними: народне мистецтво, природа, архітектура, історичні події, культурні символи тощо. Саме здатність дизайнера переосмислити та адаптувати ці джерела до сучасних тенденцій визначає унікальність та художню цінність створених моделей.

Процес трансформації починається з глибокого аналізу обраного джерела. Дизайнер досліджує характерні особливості, такі як колірна палітра, ритм, композиція, орнаментальні мотиви, символіка. На цьому етапі важливо не лише відтворити зовнішні ознаки, а й зрозуміти ідейний зміст, що стоїть за ними. Це дозволяє уникнути прямого копіювання й перейти до осмисленої інтерпретації.

Наступним кроком є стилізація та переосмислення традиційних елементів відповідно до вимог сучасної моди. Для цього використовуються різноманітні прийоми: спрощення або ускладнення форм, зміна пропорцій, комбінування різних мотивів, використання новітніх матеріалів та технологій.

Наприклад, традиційний орнамент може бути трансформований у сучасний принт, а характерний крій національного костюма — адаптований до актуальних силуетів. Прикладом є колекції бренду «Frolov», де дизайнер Іван Фролов використовує мотиви українського костюму, але трансформує їх у сучасні вечірні та кежуал-образи за допомогою прозорих тканин, нестандартних вирізів та декору (рис.2.8) [21].



Рисунок 2.8 - Колекції бренду «Frolov»

Особливе значення має використання сучасних технологій, які дозволяють по-новому інтерпретувати знайомі образи. Це може бути цифровий друк, лазерне різання, 3D-декорування, що відкриває нові можливості для творчого експерименту.

Завдяки цьому дизайнер має змогу створювати унікальні вироби, в яких

органічно поєднуються традиції та інновації. Яскравим прикладом такої трансформації є роботи української дизайнерки Віти Кін, яка переосмислює традиційну вишиванку, надаючи їй сучасного вигляду через зміну силуетів, використання якісних сучасних тканин та актуальних кольорових рішень. Її вишиванки стали популярними не лише в Україні, а й за її межами, зокрема серед світових зірок.

Світовий досвід також демонструє подібні підходи.

Наприклад, бренд Dior під керівництвом Марії Грації К'юрі, яка у своїх колекціях часто звертається до народних ремесел та орнаментів, переосмислюючи їх у сучасному контексті завдяки інноваційному крою, поєднанню різних матеріалів і технік виконання.

Таким чином, трансформація джерела творчості у форми сучасного одягу є складним багаторівневим процесом, що вимагає від дизайнера не лише знань і навичок, а й глибокого розуміння культурного контексту та тенденцій сучасної моди. Саме завдяки цьому процесу народжуються авторські колекції, які зберігають зв'язок із традиціями, але водночас відповідають естетичним та функціональним вимогам сьогодення.

Варто відзначити, що трансформація джерела творчості може відбуватися не лише на рівні форми чи декору, а й у концептуальному вимірі. Деякі дизайнери осмислюють традиційні символи, переосмислюючи їх значення у контексті сучасного суспільства.

У результаті трансформації джерела творчості формується авторський стиль, який вирізняє дизайнера серед інших. Завдяки цьому сучасний одяг набуває не лише естетичної, а й глибокої культурної цінності, стає засобом збереження й розвитку національної ідентичності в умовах глобалізації.

На початковому етапі, враховуючи нематеріальну природу джерела натхнення, було зібрано ключові асоціації, що відображають суть обраної концепції — це гармонія, чистота ліній, мінімалізм, прозорість, легкість, делікатність, відкритість і внутрішня гармонія (рис.2.9). Ці слова стали основою для формування художнього образу майбутньої колекції.

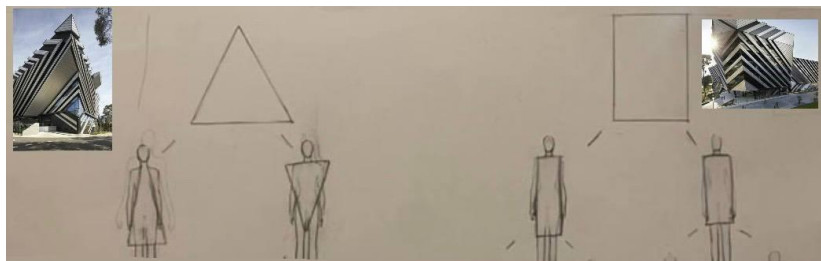


Рисунок 2.9 – Перший і другий рівні асоціативних графічних рядів

Третій рівень полягає у візуалізації концептуальних ідей через силуети блуз та спідниць різної довжини та крою . Особливу увагу приділено формам верхньої частини блузи та силуетам спідниць, які разом створюють цілісний образ, що відображає тему колекції (див. рис. 2.10).

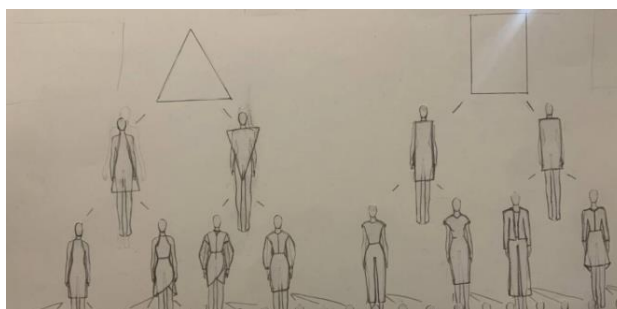


Рисунок 2.10 – Початкові рівні асоціативних графічних рядів

Четвертий рівень, відповідає за деталізацію та дизайнерське перетворення простих силуетів третього рівня трансформації в складний виріб. За рахунок виточок, членувань та інших видів моделювання вже виходить ескіз для майбутнього виробу (рис. 2.11).



Рисунок 2.11 – Четвертий рівень графічних рядів

П'ятий рівень, є завершальним. На цьому етапі готові ескізи, що пройшли трансформацію та моделювання, доповнюються кольором та підбором тканини (рис.2.12).



Рисунок 2.12 – П'ятий рівень графічних рядів

Провівши трансформацію джерела творчості в форми сучасного одягу, було обрано варіанти для подальшого розроблення моделей ідей одягу за обраним джерелом і девізом. Усі ряди схеми трансформації асоціативного джерела творчості у форми сучасного жіночого святкового одягу наведені на рисунку А.1 в додатку А.

2.4 Розробка варіантів ідей моделей одягу

На основі обраних можливих композиційних елементів, які описані в пункті 2.1 і запропонованих можливих композиційних засобів які описані в пункті 2.2, були розроблені художні ідеї моделей одягу, які представлені в додатку Б.

Представлено модель-ідею 1 жіночого ансамблю одягу, розробленого із застосуванням головного композиційного елементу – лінія, яка чітко передає настрої стилізації джерела творчості (рис. Б.1, додаток Б). Композиційний принцип – контраст, головний композиційний засіб – асиметрія. Ансамбль складається з трикотажного гольфа з розширеними рукавами, асиметричної спідниці з високим розрізом і декоративних елементів у вигляді ременів, що формують графічний каркас на верхній частині тулуба. Аксесуар – високі

чоботи, які доповнюють образ і підсилюють візуальну динаміку ансамблю.

Представлено модель-ідею 2 жіночого ансамблю одягу, розробленого із застосуванням головного композиційного елементу – пропорції, що гармонійно поєднує класичні мотиви з елементами сучасної урбаністичної моди (рис. Б.2, додаток Б). Композиційний принцип – контраст об'ємів, головний композиційний засіб – фактура та лінія. Ансамбль складається з блузи та спідниці. Верх – об'ємна блуза з прозорими рукавами-ліхтариками та вертикальними смугами, що надають образу легкості та структури. Глибоке V-подібне декольте формує жіночний акцент. Нижня частина – асиметрична спідниця з джинсової тканини, яка поєднує легкість і практичність, додаючи динаміки та сучасності. Аксесуарів немає, що підкреслює стриманий і мінімалістичний характер ансамблю. Образ доповнено короткими черевиками на підборах у нейтральному кольорі.

Представлено модель-ідею 3 жіночого ансамблю одягу, розробленого із застосуванням головного композиційного елементу – форма, яка підкреслює геометризований характер образу та настрої експериментальної стилізації (рис. Б.3, додаток Б). Композиційний принцип – контраст, головний композиційний засіб – геометрія. Ансамбль складається з сукні архітектурної форми, що створена на основі трикутних об'ємів. Верхня частина має глибоке V-подібне декольте та масивні плечові елементи у вигляді яскравих жовтих прямокутників. Нижня частина виробу формує трапецієподібну структуру з поєднанням фіолетового та жовтого кольорів, що створює виразну динаміку. Аксесуари – головний убір, стилізований під корону з гострими променями, та чобітки в тон до основного вбрання, що завершують цілісний монументальний образ.

Представлено модель-ідею 4 жіночого ансамблю одягу, розробленого із застосуванням головного композиційного елементу – силует, що формує виразний та футуристичний образ (рис. Б.4, додаток Б). Композиційний принцип – контраст, головний композиційний засіб – кольорове вирішення. Ансамбль складається з довгої сукні приталеного силуету з розширенням

донизу. Основний колір – насичений бірюзовий, який поєднується з пурпуровими та фіолетовими вставками, підкреслюючи вертикальність форми та додаючи динаміки. Особливу увагу привертають контрастні гострі плечі та комір, що нагадують декоративні елементи з тематики ретрофутуризму. Аксесуар – маленький капелюшок-горошина, розміщений асиметрично на голові, що завершує образ, додаючи йому вишуканості та стилізації.

Представлено модель-ідею 5 жіночого ансамблю одягу, розробленого із застосуванням головного композиційного елементу – асиметрія, яка формує стриманий, але водночас інноваційний образ із рисами футуризму (рис. Б.5, додаток Б). Композиційний принцип – ритм та контраст, головний композиційний засіб – асиметрія ліній та кольору. Ансамбль складається з жакета складної конструкції та класичної прямої спідниці. Жакет має оригінальний крій із асиметричним вирізом і коміром-стійкою, виконаний у комбінації сіро-бежевого та темно-зеленого кольорів. Ліва частина жакета видовжена, що створює цікаву багатошаровість і додатковий візуальний об'єм. Нижня частина виробу – стримана чорна спідниця до коліна, що врівноважує загальну композицію. Аксесуари відсутні, образ доповнюють лаконічні туфлі пастельного кольору, що підтримують стриману, офісно-урбаністичну стилістику ансамблю.

3 ТВОРЧА РОЗРОБКА КОЛЕКЦІЇ

3.1 Розробка варіантів ідей колекції

У розділі 2 було проведено дослідження, в результаті якого розроблено шість варіантів колекцій, які втілюють творчий потенціал джерела натхнення «Форма та лінія» через різні художні засоби. Кожен із цих варіантів колекції був розроблений із врахуванням характерних рис відомих типів колекції:

- промислова колекція (рис.В.1, додаток В);
- перспективна колекція (рис.В.2, додаток В);
- авангардна колекція (рис.В.3, додаток В);
- колекції авторського дизайну (рис.В.4, додаток В);
- колекція.

У додатку В, на рисунку В.1, подана промислова колекція жіночого одягу, яка відповідає вимогам виробництва перспективна колекцій одягу:

1. Актуальність відповідно до модних тенденцій: моделі створені з урахуванням сучасного напрямку в моді – як у формах, так і в кольоровій гамі, текстурах матеріалів та декоративних рішеннях. Колекція залишається затребуваною не лише в межах поточного сезону, а й має потенціал для подальшого розвитку.

2. Візуальна привабливість за економного підходу: вироби мають виразний естетичний вигляд, що досягається без значних витрат на матеріали, конструктивні елементи та виробничі процеси. Це робить колекцію конкурентоспроможною та практичною.

3. Врахування технологій виготовлення: при проектуванні враховано можливості оптимізації виробництва за рахунок високого рівня механізації та автоматизації технологічних процесів. Це дозволяє ефективно організувати пошив моделей при мінімальних трудовитратах та стабільній якості.

На рисунку В.2 у додатку В показана колекція жіночого одягу майбутнього напрямку, яка відповідає вимогам для розробки таких перспективних колекцій, як:

1. Розробка виразної концепції колекції на основі джерела творчості з урахуванням актуальних модних тенденцій та створення нових конструктивних рішень для базових форм.

2. Експериментування з інноваційними матеріалами та їх комбінаціями для досягнення унікальних образів.

3. Комплексне проектування образу, що включає одяг, взуття та аксесуари, які відображають сучасні стилі та тренди.

На рисунку В.3, поданого в Додатку В, представлена колекція жіночого одягу, яка відповідає вимогам авангардного проектування одягу. Основні характеристики цієї колекції включають:

1. Втілення інноваційної концепції, що поєднує образність джерела творчості з новими формотворчими рішеннями.

2. Акцент на виразності силуету, лінії та нетрадиційному використанні матеріалів, що відповідає сучасним дизайнерським тенденціям.

3. Експерименти з фактурами, прозорістю та об'ємами для посилення художнього враження.

4. Врахування виробничих можливостей і технологічної доцільності реалізації модель.

У додатку В, на рисунку В.4 зображено колекцію жіночого одягу авторського типу, яка відповідає таким вимогам щодо проектування авторської колекції одягу:

1. Створення оригінальної концепції колекції з акцентом на інноваційність і свіжість ідеї.

2. Орієнтація на перспективність і актуальність результату в майбутньому.

3. Аналіз джерела натхнення та стилізація формоутворювальних елементів для подальшого дизайну моделей.

4. Застосування принципів кольорової гармонії в процесі розробки колекції одягу.

У додатку В, на рисунку В.5 зображено колекцію жіночого одягу

авторського типу, яка відповідає таким вимогам щодо проектування спеціальна колекції одягу:

1. Цілісність кольорового рішення, яке гармонійно поєднує пастельні, нюдові та прозорі відтінки, що відповідають концепції колекції та відображають внутрішній настрій джерела творчості – «Форма та лінія».

2. Використання кольору як композиційного засобу, що підсилює візуальне сприйняття силуету та ліній одягу, створюючи виразний образ.

3. Баланс між кольором матеріалу, формою та фактурою, що забезпечує гармонійне сприйняття кожного виробу в колекції як частини єдиного художнього цілого.

Колекція спрямована на розкриття образних характеристик теми через тонко продуману палітру та кольорову ритміку, що підсилює загальну естетику проектного задуму .

3.2 Побудова та обґрунтування кінцевого варіанта колекції

У процесі створення авторської колекції одягу важливо сформувавши єдину концепцію, яка б об'єднувала всі вироби в цілісну композиційну, стилістичну та ідейну систему. Концепція колекції ґрунтується на глибокому аналізі джерела натхнення, визначенні емоційного та візуального посилення, що має бути переданий через дизайн.

Колекція побудована за принципом лінійної модульної композиції. Це означає, що кожен образ є окремим елементом цілісного ряду, що логічно поєднується з іншими через спільні стилістичні ознаки, матеріали, колірну палітру та декоративні елементи.

До складу колекції входять повноцінних комплектів, які поділяються на кілька груп:

Базові моделі - прості за кроєм, універсальні речі, які можуть комбінуватися між собою (наприклад, брюки, сорочки, жакети).

Акцентні моделі - вироби з виразними декоративними або силуетними особливостями (наприклад, пальто з авторським принтом, сукня з об'ємною аплікацією).

Кульмінаційний образ - підсумовує концепцію колекції, має найвищий рівень виразності та ідейного навантаження.

Кожен образ демонструє інтерпретацію ключового мотиву через різні прийоми: зміну пропорцій, використання принту, обробки або фактури тканини.

Вибір силуетів колекції продиктований прагненням до поєднання функціональності з експериментальністю. Основними є прямий та напівприлеглий силует, які забезпечують зручність та відповідають сучасним уявленням про комфорт у повсякденному одязі.

Найбільш вдалим варіантом колекції, що втілює тему дипломної роботи «Форма та лінія» та відповідає критеріям перспективного авторського проектування, є колекція, представлена на рисунку В.4, додаток В.

Ця колекція вдало розкриває концепт взаємодії чітких ліній та конструктивних форм, передаючи авторське бачення сучасної жіночності через стилізоване трактування форми та об'єму.

При створенні моделей дотримано таких принципів:

- візуальне переосмислення джерела творчості через строгі лінії, виразні силуети та поєднання геометричних форм у крої;
- використання композиційного аналізу для трансформації образу натхнення в сучасний ансамбль одягу;
- колекція демонструє оригінальну авторську інтерпретацію теми, у якій переважають ідеї строгості, легкості та графічності, а також новизну дизайнерського підходу;
- структура колекції є злагодженою, з єдністю стилістичних прийомів, повторенням мотивів рукавів, силуетів і конструктивних ліній, що підсилює відчуття цілісності;
- використано принцип побудови кольорової гармонії з акцентом на

поєднання блідих рожевих, сірих та джинсово-блакитних відтінків;

- у колекції простежується асортиментна збалансованість – вона включає блузи, спідниці, жакети, верхній одяг, аксесуари, створені для єдиної цільової аудиторії.

Асортимент складається з комплектів, побудованих за принципом багат шаровості, з акцентом на гру фактур і прозорості. Кожен образ має свій характер – від романтичного до футуристичного . Домінують форми з чіткою вертикальною композицією, що підкреслюють витонченість фігури. Супутні елементи, як-от головні убори, прозорі рукави або подовжені деталі, завершують образ, створюючи сучасну естетику.

Основним матеріалом виступає денім, доповнений прозорою органзою/шифоном зі смугастою фактурою. Така комбінація підсилює ідею про легкість форм, чіткість ліній та об'ємну пластичність.

3.3 Композиційний аналіз гармонійності розробленої колекції

Представлена модель характеризується збалансованим силуетом: приталений верх із плавною лінією плечей та об'ємними рукавами гармонійно поєднується з прямою лінією короткої спідниці. Такий силует створює чітку вертикальну композицію, де об'єм рукавів врівноважується лаконічністю нижньої частини образу. Особливу роль відіграє контраст форм: пишні рукави з прозорої тканини додають легкості, в той час як щільна, темна тканина спідниці створює стійку візуальну основу.

Колекція загалом орієнтована на поєднання ніжних пастельних та класичних глибоких тонів. У даній моделі це виражено через контрастну комбінацію ніжно-рожевої блузи та темно-синьої спідниці. Такий дует не лише гармонійний, але й емоційно збалансований: рожевий колір вносить елемент легкості, жіночності, а темний низ — стриманості та конструктивної стабільності. Це поєднання також слугує засобом акцентування: увага

Композиційний аналіз підтверджує гармонійність моделі: баланс силуету, кольору, фактури і стилістики досягнуто через ретельну роботу з формою і матеріалами. Представлена модель органічно вписується в загальну стилістику колекції, є візуально виразною, технологічно доцільною та модно актуальною.

ВИСНОВКИ

У межах кваліфікаційної роботи було здійснено розробку художнього проєкту авторської колекції жіночого одягу під темою «Форма та лінія».

На початковому етапі було визначено концепцію колекції як художньо-образної системи, що ґрунтується на асоціаціях, пов'язаних із формою, лінією, відчуттям легкості, прозорості та стриманої емоційності. Проведено аналітичне дослідження джерела творчості, асортименту (блуза та спідниця), а також сучасних тенденцій у моді, пов'язаних з формоутворенням і лінійною пластикою в одязі.

У процесі композиційної побудови колекції було стилізовано ключові композиційні елементи: силует, лінію, колір, фактуру та матеріал. Окрема увага приділялася розкриттю образних характеристик через форму й лінію, що дозволило створити гармонійні художні рішення для кожної моделі.

Під час творчої розробки колекції сформовано низку ескізних ідей, відібрано фінальні моделі та розроблено повноцінну концепцію перспективної колекції. Було виготовлено одну з ключових моделей – ансамбль із блузи та спідниці – з використанням фактурної прозорої тканини, що візуально підкреслює ідею теми.

Колекція «Форма та лінія» втілює концептуальний задум та емоційне сприйняття теми, передаючи внутрішні стани через взаємодію простору, об'єму, матеріалу та конструктивної лінії. Робота має завершену структуру та художню цілісність, що підтверджується композиційним аналізом і поданими матеріалами в пояснювальній записці та додатках.

ПЕРЕЛІК ПОСИЛАНЬ

1. Вікіпедія. Дизайн. URL: <https://uk.wikipedia.org/wiki/> (дата звернення: 20.05.2025).
2. Gurevich R. Elements of Fashion Design. Amazon. URL: <https://www.amazon.com/Elements-Fashion-Design-Rebeccaurevich/dp/1628923614> (дата звернення: 20.05.2025).
3. Kawamura Y. Fashion-ology: An Introduction to Fashion Studies. Bloomsbury. URL: <https://www.bloomsbury.com/us/fashionology-9780857854573/> (дата звернення: 20.05.2025).
4. WGSN. Офіційний сайт. URL: <https://www.wgsn.com/> (дата звернення: 21.05.2025).
5. Vogue Business. Vogue. URL: <https://www.voguebusiness.com/> (дата звернення: 21.05.2025).
6. Not Just a Label. Офіційний сайт. URL: <https://www.notjustalabel.com/> (дата звернення: 21.05.2025).
7. The Business of Fashion. Офіційний сайт. URL: <https://www.businessoffashion.com/> (дата звернення: 22.05.2025).
8. Pinterest – платформа для натхнення. URL: <https://www.pinterest.com/> (дата звернення: 22.05.2025).
9. Fashionary – довідники для дизайнерів. URL: <https://fashionary.org/> (дата звернення: 23.05.2025).
10. Designboom – Дизайн і мода. URL: <https://www.designboom.com/tag/fashion/> (дата звернення: 25.05.2025).
11. Textile World. URL: <https://www.textileworld.com/> (дата звернення: 25.05.2025).
12. Fashion Institute of Technology (FIT). URL: <https://www.fitnyc.edu/> (дата звернення: 26.05.2025).
13. Harvard Business Review про моду. URL: <https://hbr.org/> (дата звернення: 26.05.2025).

14. Google Arts & Culture. URL: <https://artsandculture.google.com/> (дата звернення: 26.05.2025).
15. Dazed Digital. URL: <https://www.dazeddigital.com/fashion> (дата звернення: 27.05.2025).
16. SHOWstudio – відеопроекти про моду. URL: <https://www.showstudio.com/> (дата звернення: 27.05.2025).
17. ModeMuseum (MoMu), Бельгія. URL: <https://www.momu.be/en.html> (дата звернення: 29.05.2025).
18. Women's Wear Daily (WWD). URL: <https://wwd.com/> (дата звернення: 29.05.2025).
19. Elle Україна. URL: <https://elle.ua/> (дата звернення: 29.05.2025).
20. Vogue Україна. URL: <https://vogue.ua/> (дата звернення: 31.05.2025).
21. Fashion History Timeline (FIT). URL: <https://fashionhistory.fitnyc.edu/> (дата звернення: 31.05.2025).

ДОДАТОК А

Графічні ряди трансформації джерела творчості

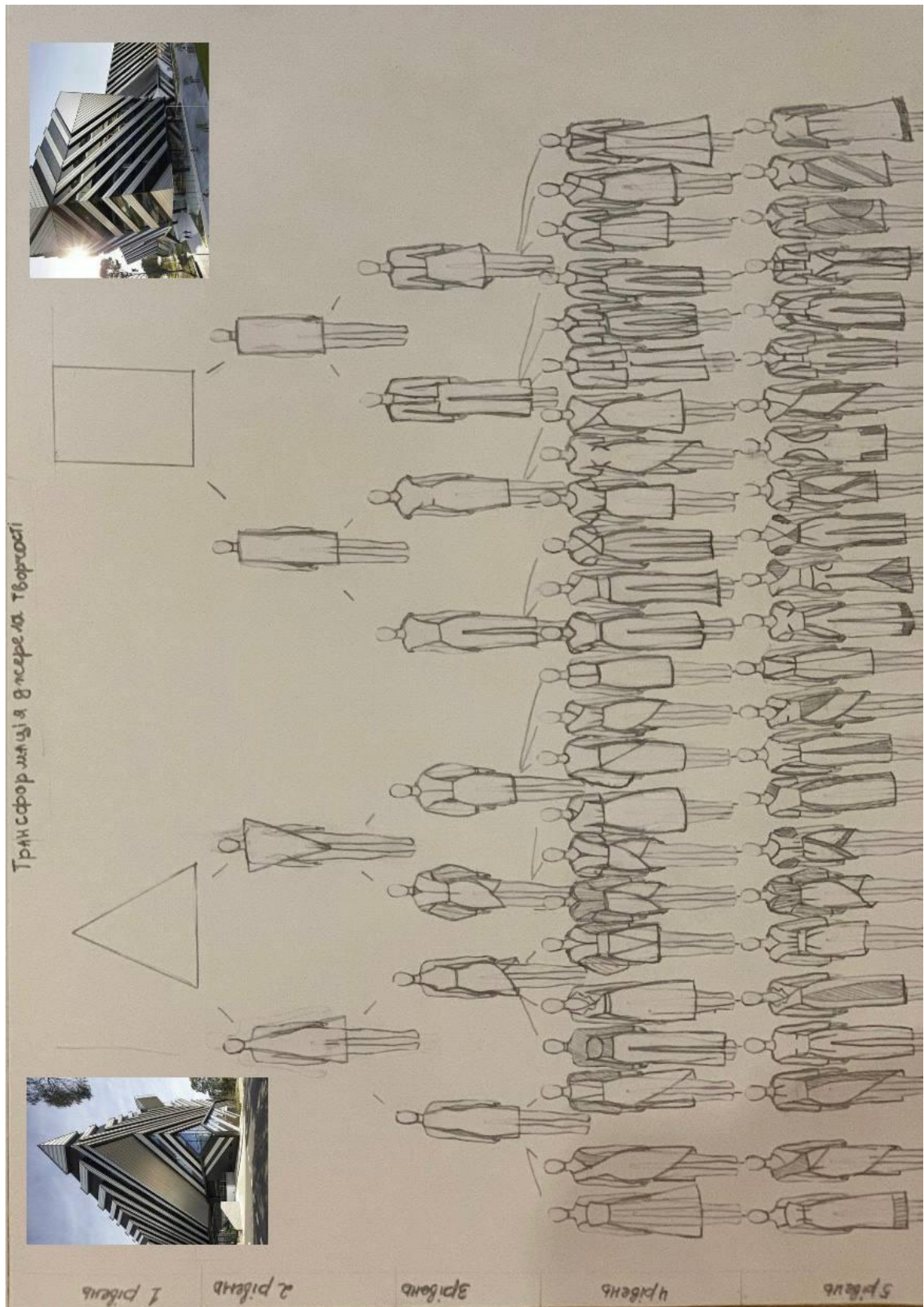


Рисунок А. – Схема трансформації джерела в моделі одягу

ДОДАТОК Б
Моделі ідеї одягу



Рисунок Б.1 – Моделі-ідеї 1 та 2



Рисунок Б.2 – Моделі-ідеї 3 та 4



Рисунок Б.3 – Моделі-ідеї 5

ДОДАТОК В
Варіанти колекцій одягу



Рисунок В.1 – Промислова колекція



Рисунок В.2 – Перспективна колекція



Рисунок В.3 – Авангардна колекція



Рисунок В.4 – Авторська колекція



Рисунок В.5 – Спеціальна колекція

Додаток Г
Банер художнього проєкту



Рисунок Г.1 – Банер

Додаток Д
Апробація результатів



Рисунок Д.1 – Сертифікат учасника конференції