

УДК 687.016.5:572.087

О.П. СИРОТЕНКО, С.М. ШЕВЧУК
Хмельницький національний університет**УДОСКОНАЛЕННЯ ПРОЦЕСУ ЕСКІЗНОГО ПРОЕКТУВАННЯ ЖІНОЧИХ СУКОНЬ ЗА МОТИВАМИ СТИЛЮ МОДЕРН**

Розроблено графічні моделі типових конструктивно-композиційних рішень жіночих суконь стилю модерн та визначено їх пропорційну будову. Розроблено комбінаторні групи типових моделей сучасних жіночих суконь, стилізованих за мотивами стилю модерн. Визначено основні прийоми стилізації конструктивно-декоративних ознак жіночих суконь відповідно до актуальних тенденцій моди. Розроблено маршрути зміни композиційних ознак ретро суконь в сучасні ознаки. Удосконалено спосіб розробки ескізного проекту моделей жіночого одягу за мотивами стилю модерн.

Ключові слова: стиль модерн, конструктивно-декоративні ознаки, прийоми стилізації, комбінаторні групи, базові моделі, моделі-модифікації.

O. P. SYROTENKO, S. M. SHEVCHUK
Khmelnytsky National University**IMPROVEMENT OF THE PROCESS OF SKETCH DESIGN OF WOMEN'S DRESSES ON THE MOTIVES OF THE ART NOUVEAU STYLE**

The article deals with the issues of improving the method of designing a sketch model of women's clothing based on the art nouveau style, as one of the sources of creativity that are of current interest today. The compositional structure of women's outfits of art nouveau style is analyzed. Graphic rows of their typical constructive and composite solutions are developed. Proportional relations of their forms parts were calculated. Modern designs of dresses, which had the features of the art nouveau style, were selected out from the collections of renowned clothing designers. Based on the analysis of their constructive and composite features, graphic models of typical design solutions have been developed as well as their proportions calculated. By defining the uniformity of compositional features of modern dresses, basic and modified models of their typical forms, which were styled on the motives of art nouveau, have been developed. They are combined into four combinatorial groups for the silhouette of the product, the cut and the shape of the sleeve. By analogy to the retro-analogues, modern outfits, which have had similar design, texture, color, fabric pattern, and decoration, have been selected. An analysis of the principles of their styling allowed development of the ways of changing the compositional features of retro dresses into the modern features. Improvement of the method of sketch design of modern dresses on the motives of the art nouveau style lies in the development of a graphic model of the retro-analogue as well as in the selection of a graphic model of modern form from combinatorial groups of typical designs, which were developed by the authors. Several variants of basic graphic form modifications were developed. Through the geometric transformations of the components of the form modifications, model rows of different types of constructions are to be designed. The developed system of typical constructive and composite solutions of art nouveau style outfits allows creating a large variation range of input graphic models of retro-analogues by using the method of combinatorial synthesis. Development of the designs modifications, which are based on these models, and in accordance with current trends of fashion, allows obtaining a wide range of new perspective clothing designs. All above-mentioned steps of sketch designing can be adapted in order to use them in clothing design systems and in this way can provide significant time saving of design process.

Keywords: art Nouveau style, constructive and composite features, styling techniques, typical models of modern clothes, retro-analogues combinatorial synthesis.

Вступ

Сьогодні актуальним є зростаючий інтерес як на професійному, так і на споживчому рівні сприйняття, до модних тенденцій у використанні мотивів стилю модерн, та їх реалізації в колекціях провідних Будинків моди. Сьогодні вплив ретро мотивів на модні тенденції особливо значний, оскільки сучасна мода, так чи інакше, використовує елементи стилів минулого. Відповідно кожен рік спостерігається старання брендів наділити ретро образи сучасними рисами.

При розробці авторських моделей одягу за мотивами ретро стилю вихідною інформацією є характерні риси одягу того періоду, які, відповідно до актуальних сьогодні тенденцій моди, творчо трансформуються дизайнерами. При цьому важливим є не лише визначення ознак джерела творчості, але й шляхів та способів його стилізації відповідно до сучасних тенденцій моди та ступінь узгодження рис ретро стилю з рисами сучасного одягу. Ступінь стилізації ознак ретро стилю та його адаптація до сучасних тенденцій моди залежить від рівня творчої креативності дизайнера та його вміння адаптувати риси минулого до рис сучасності. Адже головне завдання при проектуванні сучасного одягу полягає не в тому, щоб стилістично копіювати деталі суконь модерну, а ґрунтованись на їх беззастережних перевагах, розвивати перспективні модні тенденції і сприяти розвитку індустрії моди, розширенню ринку модного одягу, застосовуючи нові форми, пропорції та технологію оздоблення виробу.

Аналіз останніх досліджень та публікацій

Дослідження, присвячені костюму модерну, переважно мають мистецтвознавчий характер та узагальнено розглядають період початку ХХ сторіччя. Інформаційні матеріали, зазначені в літературних джерелах, що стосуються історії костюму та моди [1–3] дозволяють визначити характерні ознаки конструкції та композиції одягу цього періоду. Однак, питання їх стилізації відповідно до сучасних тенденцій моди залишається не дослідженим. Вивчення цих особливостей дозволить виконати

композиційну трансформацію та перетворення елементів ретро стилю в елементи сучасного одягу та прискорить процес їх аналізу та вибору, при формуванні характерних ознак джерела творчості.

Мета та завдання дослідження

З метою скорочення часу на розробку ескізних проектів авторських колекцій та одиничних моделей одягу за мотивами стилю модерн, а також введення та адаптацію характерних ознак стилю модерн в дизайн сучасного костюма необхідно здійснити аналіз та систематизацію цих ознак і дослідити шляхи їх стилізації відповідно до сучасних тенденцій моди.

Виклад основного матеріалу

Для дослідження конструктивно-декоративних ознак жіночих суконь, характерних пізньому періоду стилю модерн, було розглянуто журнали мод «Весник Модь» [4] за 1909–1914 роки, перекладені з паризьких журналів «Le Moniter de la Mode», «La Mode illustree». Визначено, що найбільш характерними композиційними ознаками цих суконь є силует та довжина виробу; рівень лінії талії; крій, довжина та об'єм рукава на лінії обхвату плеча, ліктя та зап'ястка; форма та глибина горловини; наявність баски або декількох шарів верхньої спідниці, довжина та форма лінії низу баски та кожного шару спідниці.

Для визначення характерних ознак форми жіночих суконь було виконано графічний аналіз їхніх просторових структур [5] та розроблено зведену модель формування одягу пізнього періоду стилю модерн у вигляді форм-символів, які були розташовані в хронологічному порядку (рис. 1).

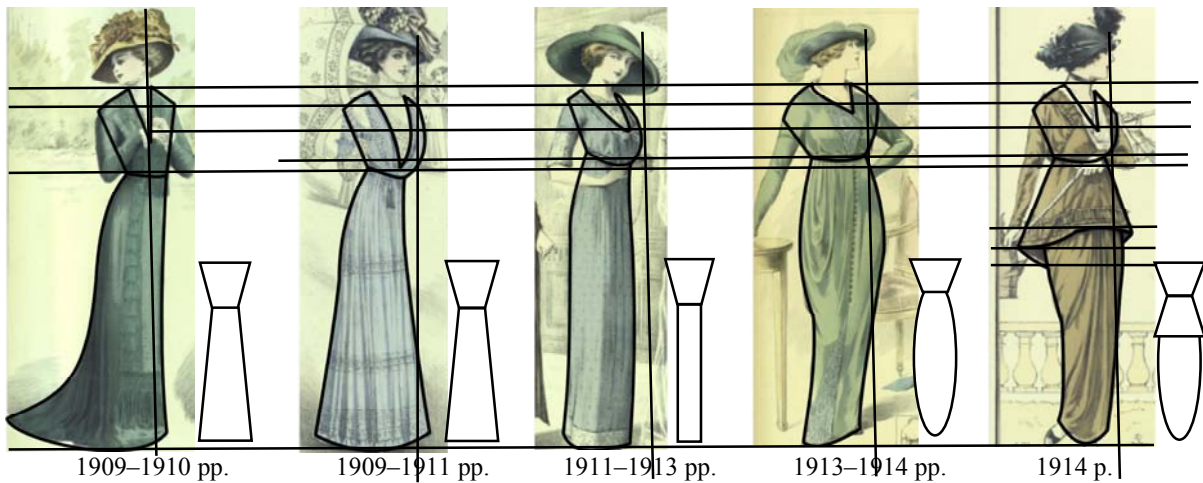


Рис. 1. Зведена модель формування суконь пізнього періоду стилю модерн

Дослідження розмірів, об'єму та місця розташування конструктивно-декоративних ознак суконь дозволило розробити графічні моделі їхніх типових рішень та визначити пропорційні співвідношення [6] складових елементів конструкції (рис. 2). Встановлено, що для стилю модерн були характерними рукави малого та середнього об'єму, ліф – малого або середнього об'єму, спідниці – середнього об'єму з помірним розширенням або звуженням по лінії низу. Найбільш характерними були пропорційні співвідношення довжини ліфу до довжини спідниці, положення лінії талії сукні відносно природного рівня талії фігури (рис. 2, а), співвідношення глибини горловини до довжини ліфу та довжини баски до довжини спідниці (рис. 2, б), довжини рукава до довжини руки та довжини верхньої спідниці до загальної довжини спідниці (рис. 2, а); (рис. 3, в). Їх числова характеристика представлена на рис. 2.

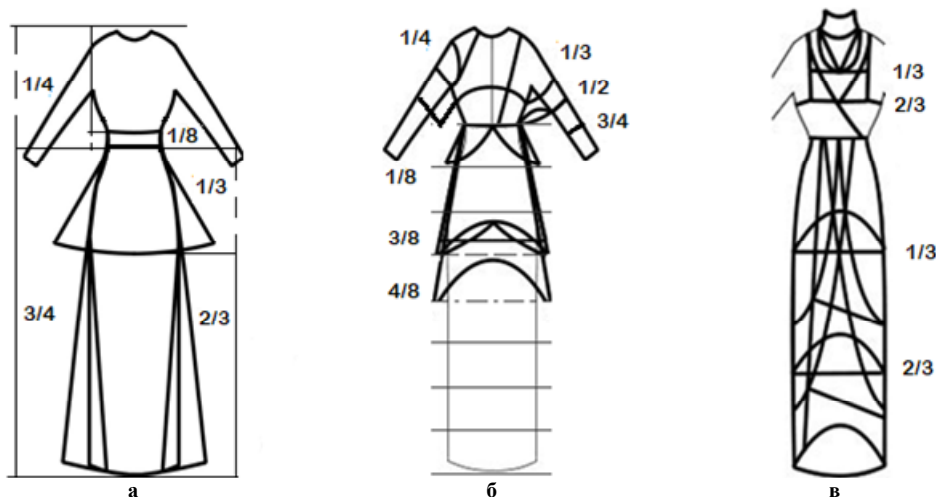


Рис. 2. Графічні моделі типових конструктивно-композиційних ознак жіночих суконь пізнього періоду стилю модерн: а) силуету та рівня лінії талії; б) крою рукава та басок; в) форми горловин та крою шарів верхньої спідниці

Для визначення актуальних конструктивно-декоративних ознак сучасних жіночих суконь, розроблених за мотивами стилю модерн, були розглянуті колекції провідних дизайнерів 2016-2017 рр. [6, 7]. Серед них за аналогією силуету, пропорцій, конструкції стану, спідниці та рукава з характерними ознаками стилю модерн виділено 144 моделі. Аналіз їхніх конструктивно-декоративних ознак вказує на те, що в сучасних моделях збережені загальні риси та пропорції, характерні стилю модерн, але вони набули нових рис у відповідності до сучасного напрямку моди. Окремі з ознак не зустрічаються в сучасних моделях (S-подібний силует, форма горловини подвійне каре). Поряд з цим, з'явилися нові групи пропорцій: наприклад, довжини спідниці до довжини ліфу $2/3$, $1/2$, $1/4$, $2/7$; довжини баски або верхнього шару спідниці до загальної довжини спідниці: $1/4$, $2/5$, $3/5$ (рис. 3). Це пояснюється широкою варіацією довжин сучасних виробів та зміною рівнів розташування головних композиційних акцентів. Сьогодні спостерігається збільшення об'ємів у нижній частині виробу та рукава при збереженні малих та середніх об'ємів на інших ділянках виробу.

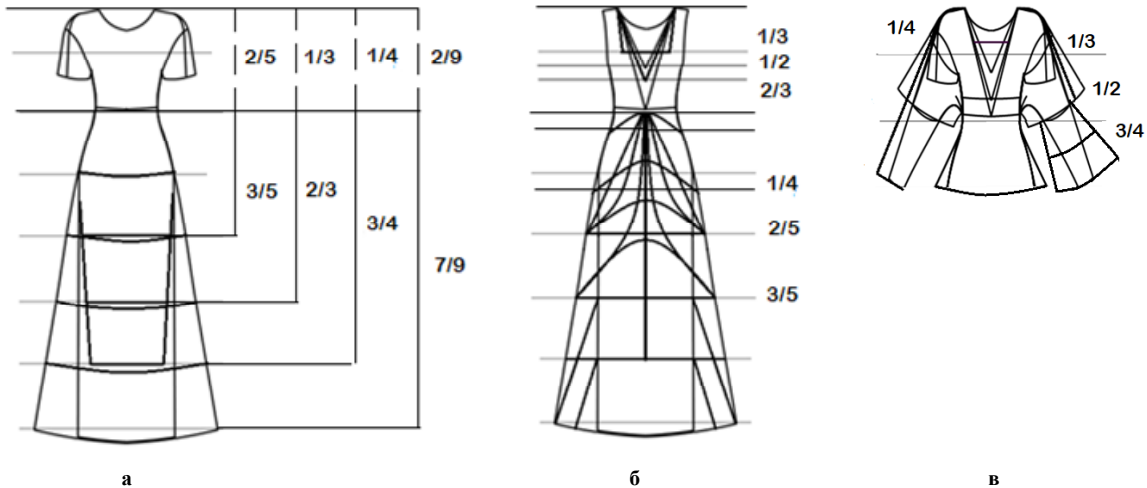


Рис. 3. Графічні моделі типових конструктивно-композиційних ознак сучасних жіночих суконь стилізованих у стилі модерн: а) силуету та рівня лінії талії; б) форми горловин та крою шарів спідниці; в) крою рукава



Рис. 4. Комбінаторні групи стилізованих моделей жіночих суконь створених за мотивами стилю модерн

Для опису сучасних моделей за ознаками форми та конструкції кожна із ознак була закодована двозначним кодом: перша цифра – вид композиційної ознаки, друга – її різновид. Аналіз їх однотипності за силуетом, рівнем лінії талії, кроєм, довжиною та об'ємом рукава, а також формою та глибиною горловини, довжиною баски та кількістю шарів спідниці дозволив розробити систему базових та модифікованих моделей. Базові характеризуються типовими ознаками конструкції, з частотою зустрічності 45%–75%, модифіковані – ознаками з частотою зустрічності 25%–45% [8]. Базові та близькі до них за силуетом, довжиною виробу, рівнем лінії талії, кроєм та об'ємом рукава модифіковані моделі були об'єднані в 4 комбінаторні групи (рис. 4).

Для визначення характеру зміни, композиційно-конструктивних ознак стилю модерн при сучасній їх стилізації були підібрані 44 пари сучасних моделей одягу та їх аналогів із суконь періоду модерн. Їх аналіз вказав, що сучасними дизайнерами використовуються класичні методи стилізації: тотожності, асоціацій, цитат, спрощення або посилення, оновлення, еkleктики [9]. При цьому використовуються наступні прийоми трансформації ознак джерела творчості в моделі сучасного одягу (табл. 2): 1) тотожне відтворення крою при нюансі тканин та оздоблення; 2) нюанс крою при тотожному відтворенні тканин та оздоблення; 3) перенесення традиційних способів оздоблення на нові матеріали; 4) вихоплювання фрагменту з цілого і перенесення його в нову форму, комплекс; 5) використання декору на тих же конструктивних поясах, що і в першоджерелі; 6) традиційне розміщення декору при іншому силуетному вирішенні виробу; 7) цитування традиційних ретро орнаментів на новій формі; 8) спрощення крою та оздоблення при збереженні впізнаваності стилю; 9) виявлення типових рис першоджерела; поєднання декількох визначених властивостей і посилення чи послаблення окремих з них; 10) застосування модного на час створення силуету одягу із збереженням характерного оздоблення та кольору матеріалу; 11) зміна пропорційних членувань форми з урахуванням актуальних тенденцій моди; 12) зміна технік декорування вбрання; 13) збільшення або зменшення орнаментального мотиву, характерного для історичного одягу та його повтори на інших деталях костюму зі змінами пропорцій та кольорів. Окремі з них представлені в табл. 1.

Таблиця 1

Характеристика принципів стилізації, що використовуються при створенні сучасних жіночих суконь за мотивами стилю модерн (фрагмент)

Принципи стилізації							
1) тотожне відтворення крою при нюансі тканин та оздоблення		2) нюанс крою при тотожному відтворенні тканин та оздоблення		3) перенесення традиційних способів оздоблення на нові матеріали		4) вихоплювання фрагменту з цілого і перенесення його в нову форму, комплекс	
Модель-аналог	Сучасна сукня	Модель-аналог	Сучасна сукня	Модель-аналог	Сучасна сукня	Модель-аналог	Сучасна сукня
1912 р.	Luisa Beccaria 2016	1913 р.	Dennis Basso 2016	1910 р.	Roksanda 2016	1910-1911 рр.	Monique Lhuillier 2016
							

На основі аналізу принципів стилізації сучасних суконь за мотивами пізнього періоду стилю модерн, складена схема маршруту можливих переходів від сукні-аналога до сучасної сукні (рис. 5). Вона дозволяє виконувати видозміну основних конструктивно-композиційних елементів моделі-аналогу в модель-ідею на засадах гармонізації.

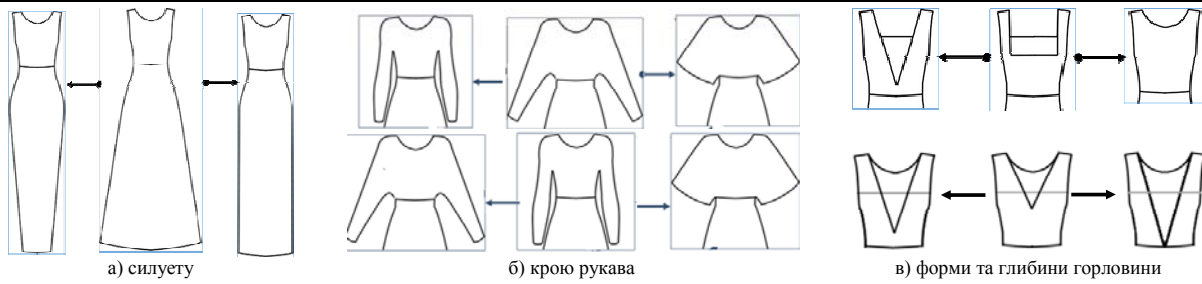


Рис. 5. Схема маршруту зміни конструктивних ознак суконь-аналогів при сучасній стилізації

Сформована база даних комбінаторних груп сучасних типових моделей та варіацій видозміни їхніх конструктивно-композиційних ознак за схемами маршрутів дозволяє виконувати ескізну проробку нових моделей одягу в п'ять етапів.

Першим етапом є вибір ознак форми [10] образної системи ретро аналога. Їх визначають в наступній послідовності: форма силуету → довжина виробу → рівень лінії талії → крій та довжина рукава → форма рукава → форма та глибина горловини → довжина, об'єм баски та верхніх шарів спідниці → форма лінії низу баски та верхніх шарів спідниці → формування зведеної моделі ретро аналога. Приклад вибору ознак форми образної системи сукні-аналога періоду пізнього модерну представлений на рис. 6. Вона може містити ознаки як однієї, так і декількох моделей-аналогів.

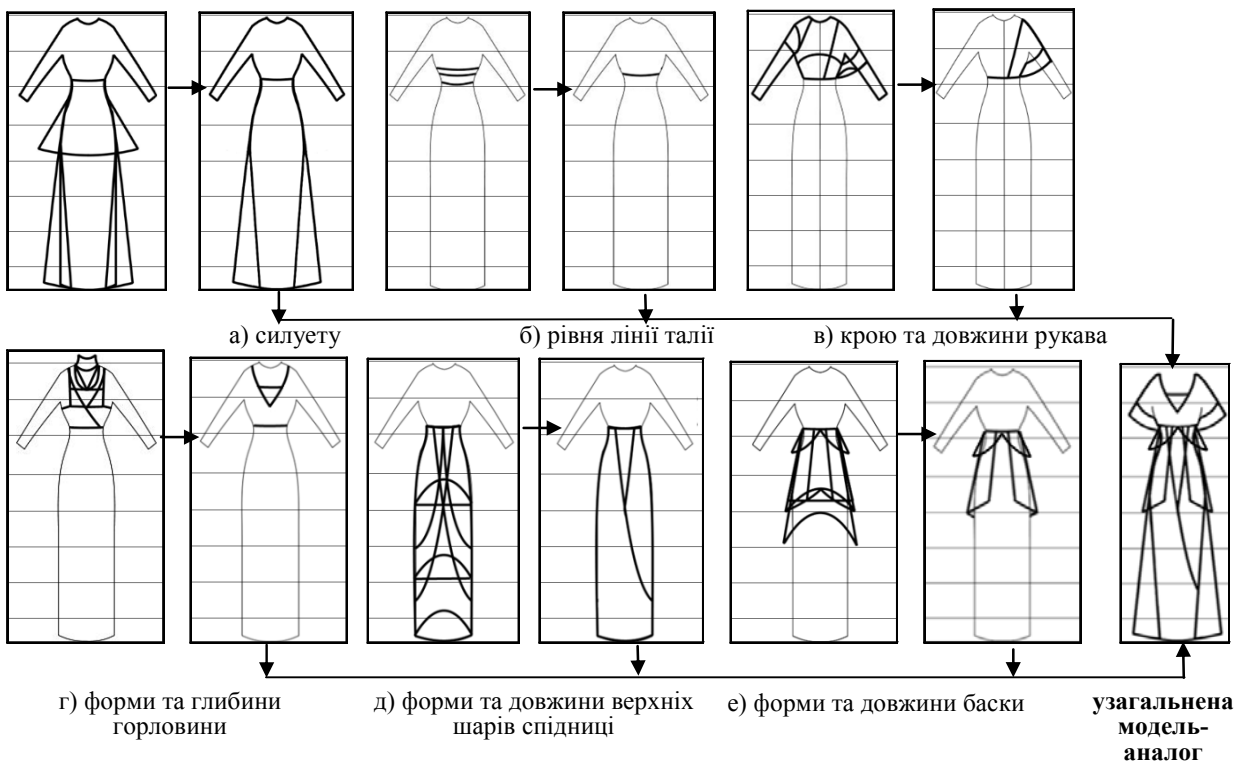


Рис. 6. Етап вибору ознак форми образної системи моделі ретро аналога

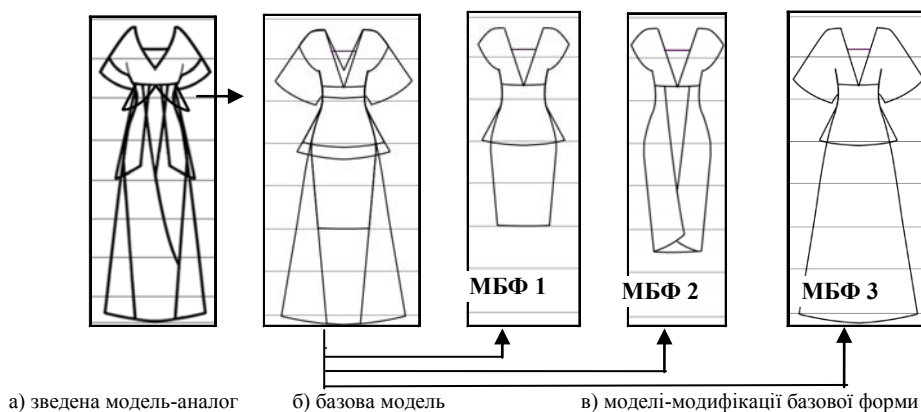


Рис. 7. Етап розробки геометричних модифікацій базової форми

Другим етапом є вибір базової моделі із системи комбінаторних груп сучасних жіночих суконь та розробка на їх основі системи модифікацій базової форми. В якості базової обирають модель, яка за

основними ознаками має найбільшу ступінь схожості зі зведеною моделлю-аналогом. Модифікаціями базової форми (МБФ) є моделі, створені за принципом поєднання окремих ознак базової моделі (рис. 7). Вони можуть характеризуватися єдиною або подібною формою силуету, наявністю додаткових структурних елементів форми для забезпечення її розвитку від найпростішого до найскладнішого геометричного виду.

Третім етапом є розробка модифікацій форми. На цьому етапі використовуються прийоми геометричних перетворень [11]: розтяг, стиск, зсув, злом контурних ліній складових частин форми. На цьому етапі враховують маршрути зміни форми та пропорцій сучасних моделей в результаті їх стилізації (див. рис. 5).

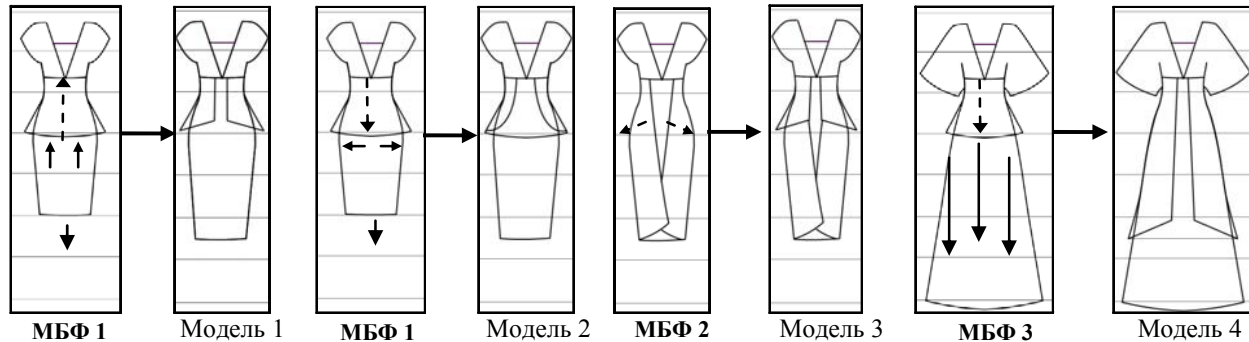


Рис. 8. Етап розробки модифікацій конструкції

Четвертим етапом є доповнення моделі декоративними деталями та елементами. При необхідності надання новому виробу виразних ознак ретро стилю ці елементи можуть бути аналогічними до декоративних деталей стилю модерн. При розробці перспективних моделей вони обираються відповідно до сучасних тенденцій моди (рис. 9). Конттури цих деталей зарисовують безпосередньо на ескізі виробу, орієнтуючись на розміри, пропорції та пластику форми моделі. Для забезпечення реалістичності зображення промальовують найдрібніші деталі конструкції.

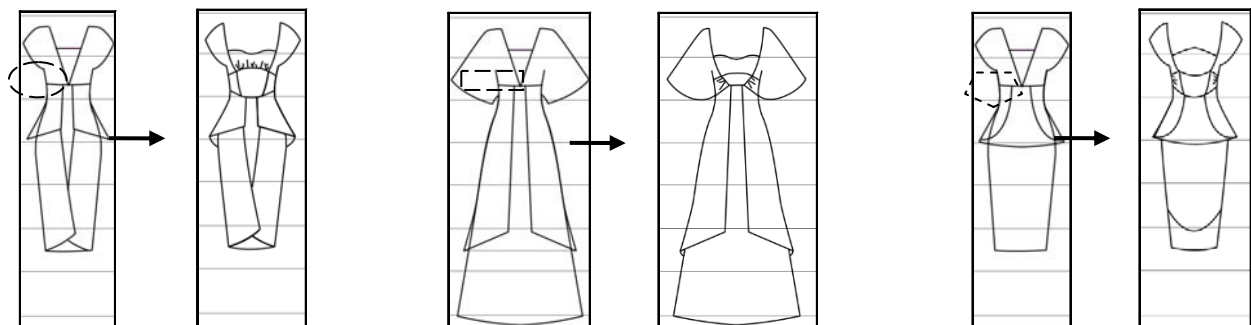


Рис. 9. Етап доповнення конструкції моделей-модифікацій декоративними деталями

П'ятим – заключним етапом ескізного проекту є вибір кольорової гами та фактури основних і декоративних матеріалів та нанесення їх на технічні ескізи моделей. Для цього використовують інструменти прикладних дизайнерських програм GIMP, Xara, Adobe Photoshop [12]. Зразки кольорів та фактури тканин, фурнітури та декоративних елементів обирають з урахуванням сучасних тенденцій моди із електронних каталогів тканин та фурнітури [13, 14]. Розміри обраних декоративних елементів масштабують у відповідності до розмірів ескізу та наносять їх на необхідні ділянки виробу. Насиченість кольору регулюють використовуючи функції кольорової палітри.

Розроблену в роботі базу даних комбінаторних груп типових моделей доцільно використовувати за основу при створенні сучасних моделей одягу, що значно спростить час пошуку та трансформації джерела творчості в сучасні моделі. Видозміна характерних конструктивно-декоративних ознак цих моделей дозволяє розроблювати різноманітні варіанти модифікацій моделей-ідей на одній типовій основі і серед них обирати найбільш перспективні.

В основі розробки колекцій одягу доцільно використовувати декілька базових моделей. В результаті видозміни їхніх елементів – отримувати ряди модифікацій моделей і з них формувати найбільш вдалі варіанти рішень в межах однієї колекції. Користуючись схемами маршрутів зміни конструктивних ознак суконь-аналогів можна здійснювати пошук нових моделей, відмінних від запропонованих.

Висновок

Розроблено структуру вихідних даних, необхідних для проектування одягу за аналогією з ретро стилем модерн, що скорочує час на формування основних його рис, як базових ознак джерела творчості. Розроблені типові моделі сучасних жіночих суконь, стилізованих у стилі модерн, рекомендовані для використання при розробці сучасних моделей одягу та формуванні їх гармонійного образу відповідно до сучасних тенденцій моди. Розроблено схеми маршруту зміни конструктивно-композиційних ознак жіночих

суконь при їх сучасній стилізації, що сприяє пошуку нових художньо-композиційних рішень моделей та їх грамотній адаптації до актуальних новинок моди.

Розроблено спосіб створення ескізного проекту сучасних моделей одягу за мотивами стилю модерн, який передбачає виконання 5 етапів. Перший та другий з них забезпечений технічною базою типових проектних модулів, що значно прискорює процес вибору та трансформації характерних ознак ретро стилю в сучасні стилізовані ознаки з урахуванням актуальних тенденцій моди.

Література

1. Зеллинг Ш. Мода. Век модельеров 1900–1999 / Шарлота Зеллинг ; пер. с немец. Ю. Бушуева, Г. Яшина. – Köln : Konemann, 2000. – 372 с. : ил.
2. Галадзева Г. Г. Эволюция кроя. В стиле модерн (прихотливые стилизации, мягкая пластичность линий и форм) / Галадзева Г. Г. // Ателье. – 2006. – № 8. – С. 40–43.
3. Вестник моды. Журнал моды, хозяйства и литературы / Санкт-Петербург: Издание Н.П. Алловерт, 1914. – № 1. – С. 50–100.
4. Чуприна Н. В. Прогнозування формоутворення як етап художнього проектування костюма: серія «Теорія і практика наукових досліджень в дизайні» : [монографія] / Н. В. Чуприна. – К. : КНУТД, 2010. – 180 с.
5. Гусейнов Г.М. Композиция костюма : учеб. пособие для вузов / Гусейнов Г. М., Ермилова В. В., Ермилова Д. Ю. и др. – М. : Академия, 2003. – 432 с.
6. Fashiony. Коллекции одежды [Электронный ресурс]. – Режим доступа : http://fashiony.ru/index.php?id_r=2. – (Дата звернення: 20.10.16).
7. Модні сукні 2017 року з фото: новинки сезону осінь-зима [Електронний ресурс]. – Режим доступу : <http://2017pik.pp.ua/moda-2017/191-modn-sukn-2017-roku-z-foto-novinki-sezonu-osn-zima.html#sel>. – (Дата звернення: 7.09.17).
8. Славінська А. Л. Методи типового проектування одягу : навч. посібник / А. Л. Славінська. – Хмельницький : ХНУ, 2012. – 179 с.
9. Стиль и стилизация в дизайне [Электронный ресурс]. – Режим доступа : https://studopedia.su/18_143758_stil-i-stilizatsiya-v-dizayne.html. – (Дата звернення: 10.11.17). - Назва з екрану.
10. Горина Г. С. Моделирование формы одежды / Г. С. Горина. – М. : Легкая и пищевая пром-сть, 1981. – 184 с.
11. Козлова Т.В. Основы теории проектирования костюма : учеб. для вузов. – М. : Легкая промышленность и бытовое обслуживание, 1988. – 352 с.
12. Захаркевич О. В. Практикум з комп'ютерного проектування одягу : навч. посібник / О. В. Захаркевич, С. Г. Кулешова, О. М. Домбровська. – Хмельницький : ХНУ, 2016. – 311 с.
13. Виды узоров и принтов, расцветка ткани [Электронный ресурс]. – Режим доступа : http://fammeo.ru/articles.php?article_id=1124. – (Дата звернення: 21.05.17). - Назва з екрану.
14. Ассортимент тканей та поштучних виробів [Электронный ресурс]. – Режим доступа : <http://allrefrs.ru/3-28181.html>. – (Дата звернення: 25.09.17).

References

1. Zelling Sh. Moda. Vek modelyev 1900-1999 / Sharlota Zelling / Per. c nemets. Yu. Bushuyeva. G. Yashina. – Köln: Konemann. 2000. – 372 s.: il.
2. Galadzhewa G. G. Evolyutsiya kroya. V stile modern (prikhotlivyye stilizatsii. myagkaya plastichnost liniy i form) / Galadzhewa G. G. // Atelye. – 2006. - № 8. S. 40-43.
3. Vestnik mody. Zhurnal mody, khozyaystva i literatury / Sankt-Peterburg: Izdanie N.P. Allovert. – 1914. - №1. – S.50-100.
4. Chuprina N. V. Prohnozuvannia formoutvorennia yak etap khudozhnoho proektuvannia kostiuma: serii «Teoriia i praktyka naukovykh doslidzhen v dizaini»: [monohrafiia] / N. V. Chuprina. – K. : KNU TD, 2010. – 180 s.
5. Huseinov H.M. Kompozitsiya kostiuma: ucheb. posobyie dlia vuzov / Huseinov H. M., Ermylova V. V., Ermylova D. Yu. y dr. — M.: Akademyia, 2003. — 432 s.
6. Fashiony. Kollektssy odezhdyy [Elektronnyi resurs]. – Rezhym dostupu: http://fashiony.ru/index.php?id_r=2. – (Data zvernennia: 20.10.16). - Nazva z ekranu.
7. Modni sukni 2017 roku z foto: novynki sezonu osin-zyma. / [Elektronnyi resurs]. - Rezhym dostupu: <http://2017pik.pp.ua/moda-2017/191-modn-sukn-2017-roku-z-foto-novinki-sezonu-osn-zima.html#sel>. – (Data zvernennia: 7.09.17). - Nazva z ekranu.
8. Slavinska A. L. Metody tipovoho proektuvannia odiahu: navch. posibnyk / A. L. Slavinska. – Khmelnytskyi : KhNU, 2012. – 179 s.
9. Stil i stilizatsiya v dizayne. [Elektronniy resurs]. – Rezhym dostupu: https://studopedia.su/18_143758_stil-i-stilizatsiya-v-dizayne.html. – (Data zvernennia: 10.11.17). - Nazva z ekranu.
10. Gorina G. S. Modelirovaniye formy odezhdyy / G. S. Gorina. — M.: Legkaya i pishchevaya prom-st. 1981. — 184 s.
11. Kozlova T.V. Osnovy teorii proyektirovaniya kostyuma: ucheb. dlya vuzov / M.: Legkaya promyshlennost i bytovoye obsluzhivaniye. 1988. – 352 s.
12. Zakharkevych O. V. Praktykum z kompiuternoho proektuvannia odiahu: navch. posibnyk / O. V. Zakharkevych, S. H. Kuleshova, O. M. Dombrovska. – Khmelnytskyi: KhNU, 2016. – 311 s.
13. Vydy uzorov y pryntov, rastsvetka tkany. [Elektronnyi resurs]. - Rezhym dostupu: http://fammeo.ru/articles.php?article_id=1124. – (Data zvernennia: 21.05.17). - Nazva z ekranu.
14. Asortyment tkanyn ta poshtuchnykh vyrobiv. [Elektronnyi resurs]. - Rezhym dostupu: <http://allrefrs.ru/3-28181.html>. – (Data zvernennia: 25.09.17). - Nazva z ekranu.

Рецензія/Peer review : 14.11.2017 р.

Надрукована/Printed :06.12.2017 р.

Рецензент: д.т.н., проф. Славінська А.Л.