

Хмельницький національний університет  
Факультет технологій і дизайну  
Кафедра дизайну

## КВАЛІФІКАЦІЙНА РОБОТА

\_\_\_\_\_ перший (бакалаврський) \_\_\_\_\_

Освітній рівень

РОЗРОБЛЕННЯ ХУДОЖНЬОГО ПРОЄКТУ АВТОРСЬКОЇ КОЛЕКЦІЇ  
ЖІНОЧОГО ОДЯГУ ПІД ДЕВІЗОМ «ТИША ПРИСУТНОСТІ»

Галузь знань \_\_\_\_\_ 02 Культура і мистецтво \_\_\_\_\_  
Шифр, назва галузі знань

Спеціальність \_\_\_\_\_ 022 Дизайн \_\_\_\_\_  
Шифр і назва спеціальності

Шифр ДРДЗ. 2019026.01.01.ПЗ

Виконала: студентка 4 курсу, групи ДО-19-1 \_\_\_\_\_ Оксана КОРІНЬОВСЬКА

Керівник: кандидат техн. наук, доц. \_\_\_\_\_ Лариса КРАСНЮК

Нормоконтролер: кандидат техн. наук, доц. \_\_\_\_\_ Лариса КРАСНЮК

До захисту допускаю:  
Зав. кафедри дизайну \_\_\_\_\_ Ельвіра БАЗИЛЮК

\_\_\_\_\_ 2023 р.

Хмельницький 2023

Хмельницький національний університет

(повне найменування навчального закладу)

Факультет технологій і дизайну

Кафедра дизайну

Освітній рівень перший (бакалаврський)

Галузь знань 02 Культура і мистецтво

(шифр і назва)

Спеціальність 022 Дизайн

(шифр і назва)

Освітня програма Дизайн

**ЗАТВЕРДЖУЮ**

Завідувач кафедри дизайну

Базилюк Е. В.

2023 року

**ЗАВДАННЯ  
НА КВАЛІФІКАЦІЙНУ РОБОТУ**

перший (бакалаврський)

Освітній рівень

Коріньовської Оксани Володимирівни

(прізвище, ім'я, по батькові)

1. Тема проекту «Розроблення художнього проекту авторської колекції жіночого одягу під девізом «Тиша присутності»

Керівник роботи Краснюк Л.В., к.т.н., доц.

(прізвище, ім'я, по батькові, науковий ступінь, вчене звання)

затвержені наказом вищого навчального закладу від «1» березня 2023 р., № 5

2. Строк подання студентом закінченої роботи 15 червня 2023 року

3. Вихідні дані до роботи: художня система – колекція одягу, тип колекції – авторська, асортимент одягу – жіночий, джерело творчості сухоцвіти

4. Зміст пояснювальної записки (перелік питань, які потрібно розробити)

Обґрунтування вихідних даних для проектування нових моделей одягу. Композиційна розробка нових моделей одягу за джерелом творчості. Творча розробка колекцій

5. Перелік графічного матеріалу (з точним зазначенням обов'язкових креслень)

Банер з художнім проектом (розмір 150x100см)



## АНОТАЦІЯ

до дипломної роботи першого бакалаврського освітнього рівня  
на тему: «Розроблення художнього проекту авторської колекції жіночого  
одягу за девізом «Тиша присутності»

студентки групи ДО-19-1 Коріньовської О.В.,  
керівник к.т.н., доц. Краснюк Л.В.

Обсяг пояснювальної записки – 69 с., 35 ілюстрацій, 6 додатків, 23 джерела.

АВТОРСЬКА КОЛЕКЦІЯ ОДЯГУ, АКСЕСУАРИ, ПОВСЯКДЕННИЙ  
ОДЯГ, КОЛІР, КОНТРАСТ, ОЗДОБЛЕННЯ, ОБРАЗНІСТЬ, СТИЛІЗАЦІЯ,  
ТРАНСФОРМАЦІЯ, СУХОЦВІТИ

У дипломній роботі розроблено проєкт колекції жіночого одягу повсякденного призначення за обраним джерелом творчості – сухоцвіти. На основі композиційного аналізу джерела творчості для проєктування нових моделей одягу в художній системі «колекція» обрано елементи, принципи та засоби зв'язку для побудови композиції моделей одягу. Виконано стилізацію композиційних елементів та трансформацію джерела творчості у форми одягу. Розроблено 12 ескізів моделей-ідей одягу, на основі яких створено шість варіантів колекцій різного типу, з яких обґрунтовано вибір провідної ідеї, яка була доопрацьована як художній проєкт авторської колекції та оформлена у художньому проєкті.

Одну з моделей колекції виконано у матеріалах, а також виготовлено аксесуари та доповнення до одягу, які відповідають джерелу творчості.

---

(дата)

---

(підпис розробника)

## ЗМІСТ

	С
Вступ	6
1 Обґрунтування вихідних даних для проектування колекції	8
1.1 Характеристика колекції як художньої системи	8
1.2 Аналіз джерела творчості і розкриття художнього образу колекції	10
1.3 Вибір та характеристика асортименту одягу	14
1.4 Аналіз сучасного напрямку моди вибраного асортименту	16
2 Композиційна побудова колекції за джерелом творчості	22
2.1 Вибір, обґрунтування та стилізація можливих головних композиційних елементів	22
2.2 Вибір та обґрунтування та можливих головних композиційних принципів і засобів зв'язку	28
2.3 Трансформація джерела творчості у форми сучасного одягу	32
2.4 Розробка варіантів ідей моделей одягу	34
3 Творча розробка колекції	38
3.1 Розробка ідей колекцій	38
3.2 Побудова та обґрунтування кінцевого варіанта колекції	40
3.3 Композиційний аналіз гармонійності розробленої колекції	42
Висновки	45
Перелік джерел посилання	47
Додаток А Схема трансформації джерела творчості у форми сучасного одягу	50
Додаток Б Ескізи ідей моделей одягу	51
Додаток В Варіанти ідей колекцій одягу	58
Додаток Г Виготовлений ансамбль одягу	63
Додаток Д Банер	67
Додаток Ж Дипломи учасника конкурсу	68

## ВСТУП

Дизайн – це процес розробки та створення об'єктів або систем об'єктів, які мають якісні характеристики та відповідають певним потребам. Це творчий процес, який охоплює планування, розробку, виробництво та впровадження продукту або проекту у життя користувача [1].

Дизайн застосовується фактично у всіх сферах життя: виробництво продуктів, медіа, веб-дизайн, графічний дизайн, інтер'єр та екстер'єр будівель, дизайн одягу та інші. Це поняття включає в себе багато елементів, таких як ергономіка, технічність, естетика, функціональність та інші. Дизайнер, який займається розробкою об'єкта, повинен розуміти всі ці елементи та забезпечувати їх взаємодію в процесі створення продукту. До того ж у сучасному світі дизайн є надзвичайно важливим елементом бізнесу, оскільки він може допомогти створити продукти, які за допомогою форм, кольорів, та текстур приваблюють увагу споживачів. Загалом, суть процесу дизайну полягає в створенні продуктів або об'єктів, які задовольняють потреби кінцевих користувачів, є функціональними, естетичними та ефективними. Базуючись на численних дослідженнях та певних «законах» у галузі психології, можна сміливо заявити про колосальний вплив дизайну на людину, її продуктивність, самопочуття та впевненість. Особливий вплив мають дизайнери одягу.

Основні етапи процесу створення включають наступне:

1. Дослідження та аналіз ринку, тенденцій, потреб споживачів. Визначення цілей та завдання проекту, пошук джерела творчості.
2. Розробка концепції та композиційної побудови за обраним джерелом творчості.
3. Проектування та детальну розробку ескізів, з урахуванням усіх вимог, підбір матеріалів, технології виготовлення тощо.
4. Виробництво виробу.
5. Тестування та оцінка розробленого об'єкта, впровадження його у життя.

Дизайн в цілому є динамічною індустрією, яка постійно розвивається та змінюється. Проте, слід виокремити такі перспективні напрями як цифровий та віртуальний дизайн одягу, який дозволяє інтегрувати новітні комп'ютерні технології у життя, оптимізуючи роботу та зменшуючи при цьому відходи виробництва, також це можливість створювати нові об'єкти, які раніше були неможливими у реальному світі; графічний та веб-дизайн; архітектурний та ландшафтний дизайн. Загалом дизайн стає ще більш соціально-орієнтованим та спрямованим на благополучне співіснування людей з природою [2].

Тому метою даної дипломної роботи є розробка нових моделей одягу в художній системі «колекція» за обраним джерелом творчості на основі застосування законів композиції та методів художнього проектування виробів із використанням віртуальних технологій у процесі розробки. Для досягнення поставленої мети слід вирішити наступні завдання:

- сформулювати вихідні дані для проектування майбутньої колекції;
- виконати композиційний аналіз обраного джерела творчості, на основі якого обґрунтувати вибір асортименту виробів;
- обґрунтувати вибір можливих композиційних елементів, принципів і засобів зв'язку та виконати стилізацію обраних елементів для подальшого художнього проектування колекції;
- виконати трансформацію джерела творчості у форми сучасного одягу, на основі якої розробити можливі варіанти композиційно-конструктивних вирішень виробів майбутньої колекції;
- довести композиційну грамотність розробленої колекції одягу на основі дотриманості законів композиції.

# 1 ОБГРУНТУВАННЯ ВИХІДНИХ ДАНИХ ДЛЯ ПРОЄКТУВАННЯ КОЛЕКЦІЇ

## 1.1 Характеристика колекції як художньої системи

Загальне поняття значення терміну «система» означає сукупність елементів, які працюють разом, щоб виконувати певну функцію або досягати певної мети. У певному сенсі, система може розглядатися як «організований хаос» – вона дозволяє різним частинам працювати разом для досягнення загальної мети, але при цьому вона може бути досить складною, з великою кількістю компонентів, що мають взаємодіяти між собою.

Художня система, у свою чергу, крім загальних властивостей обов'язково володіє ще й емоційним впливом на людину. Оскільки мистецтво створення одягу поєднує в собі відзеркалення зовнішнього світу та внутрішнього, воно поєднує враження та емоції, перетворюючи їх у форми костюму, певні колірні поєднання, фактури. А такі додаткові елементи системи як аксесуари, взуття, різноманітні доповнення утворюють цілісну композицію на основі певних закономірностей, правил та принципів.

Розрізняють наступні художні системи у проєктуванні одягу:

- «автономна система» – це серія швейних виробів, які виготовляються в умовах одного підприємства, яке спеціалізується на виготовленні цих виробів;
- «сім'я моделей» – це проєктування моделей одягу певного асортименту у певній кількості на одній конструктивній основі з застосуванням великої кількості уніфікованих деталей для спрощення процесу розробки та виробництва;
- «гарнітур» – повний набір предметів одягу, які об'єднані загальним стилем, оздобленням, використаними матеріалами;
- «комплект» – це також повний набір предметів одягу, але з доповненнями, які складають цілісний костюм, що має певне призначення;

- «ансамбль» – художня система, у якій продуманий зв'язок співпорядкування одягу та доповнень для конкретного використання та виявлення художнього образу;

- «колекція» – цілісне зібрання серії моделей одягу певного призначення, що об'єднані авторською концепцією, стильовим рішенням, підібраними матеріалами та кольоровою гармонією [3].

Колекція, як художня система, може складатися з різних простіших систем – ансамблів, комплектів, блоків виробів. У цьому й перевага даної художньої системи, адже вона дозволяє створювати різні вироби, різних асортиментів, але при цьому об'єднувати їх спільною концепцією, стильовим рішенням, призначенням та колірною гамою.

Існують наступні види колекцій: промислова, перспективна, авангардна, авторська та колекція показу населенню [4]. Кожен із цих типів має свої вимоги та принципи проектування, проте для проектування колекції для даної дипломної роботи обрано авторський тип.

Адже авторська колекція в повній мірі виражає унікальну творчу концепцію дизайнера, його бачення, стиль та естетику. Така колекція може бути створена як для індивідуального клієнта за замовленням, так і для масового споживача.

Авторська колекція – це завжди про ексклюзив та оригінальність.

## 1.2 Аналіз джерела творчості і розкриття художнього образу колекцій

Джерело творчості – це щось, що надихає людину на створення нового, незвичайного та цікавого. Це може бути все, що викликає емоції та захоплення, спонукає думати, мріяти. Джерело буває матеріальне та нематеріальне.

Для проектування авторської колекції як джерело обрано польові рослини – сухоцвіти. Це висушені часом та квіти й трави, які не втрачають своєї краси, а мовби «завмирають». Вони вільні, дикі, неприборкані, стійкі та невибагливі, вони довговічні (рис 1.1).



Рисунок 1.1 – Приклади композиції із сухоцвітів

Теоретично, будь яка квітуча рослина може вважатися сухоцвітом, проте флористи вважають, що не всі види здатні зберегти цілісний та естетичний вигляд після висушування. Зазвичай це однорічні рослини, рідше – дворічні.

Найкращими видами для створення сухоцвітів вважаються такі рослини: гомфрена, гелехризум (безсмертник), гіпсофіла, краспедія, синьоголовник, фізаліс, лунарія (лунник), лагурус (зайцехвіст) та пампасна трава (рис. 1.2) [5].





Рисунок 1.2 – Приклади композицій із сухоцвітів:

*а* – гіпсофіла; *б* – пампасна трава; *в* – синьоголовник; *г* – краспедія

Однією з характерних рис рослин-сухоцвітів є наявність суцвіття, тобто стебла з багатьма квітами, наче маленькі модулі, що об'єднуються у довершено ритмічну композицію. Суцвіття можуть бути простими та складними.

Прості суцвіття – суцвіття з однією видовженою віссю (китиця, щиток, колос, сережка, початок, зонтик).

Складні суцвіття – це система простих суцвіть, які розгалужуються від головної осі (волоть, складний колос, складний зонтик) [6].

Приклади даних видів наведені на рисунку 1.3.

Цвітіння може бути найрізноманітніших кольорів: біле, рожеве, червоне, жовте, помаранчеве, тощо.



Рисунок 1.3 – Види суцвіть сухоцвітів

Стебло у таких рослин зазвичай тонке та пряме, але може мати різну товщину, залежно від виду. Листя також довге, тонке, проте у деяких видах зустрічають листки зубчатої форми.

Такі особливості дозволяють створювати прямий, витягнутий силует у одязі, який створює враження витонченої простоти. Суцвіття також можна перетворити на форми одягу, аксесуарів. Проте ще з давніх-давен наші предки переносили рослинні мотиви у вишивку.

Рослинні орнаменти часто відображають місцеву флору та фауну і мають глибокі символічні значення. До прикладу, квіти, гілля, листя є символом процвітання роду та чистоти, краси та сили.

У нашій культурі рослинні орнаменти мають релігійні та міфологічні зв'язки, що робить їх особливо значущими для культурної спадщини. Також рослинна

вишивка є символом національної та етнічної ідентичності, і використовується для підтримки та збереження культурних традицій [7].

Приклади рослинної вишивки України зображено на рисунку 1.4.

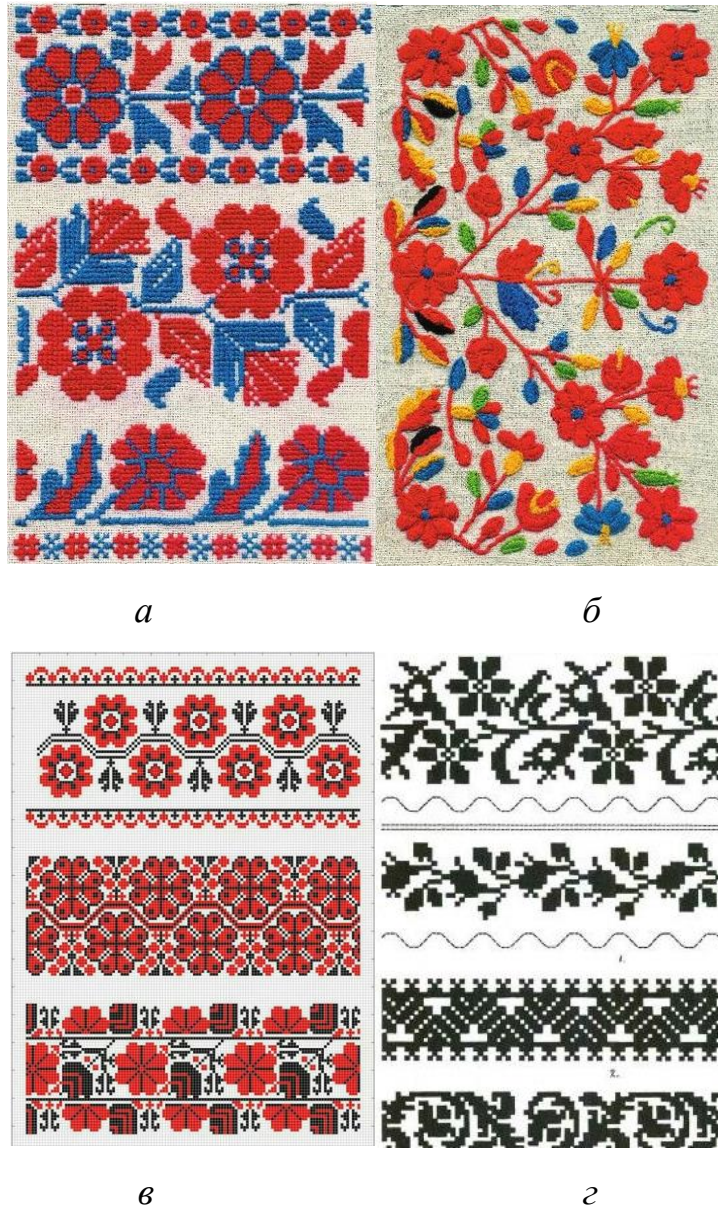


Рисунок 1.4 – Рослинні мотиви в українській народній вишивці різних регіонів:

*а* – Донеччина; *б* – Розточчя-Рудки, Львівська обл.; *в* – Черкаська обл.; *г* – Сокальщина

Саме концепція простоти природи у поєднанні з багатою українською спадщиною стала натхненням для розробки даного дипломного проєкту під девізом «Присутність тиші».

Головною ідеєю є створення враження спокою, гармонії та єднання з природою, передача атмосфери тихого поля, де чути лише шелест сухих трав та квітів через одяг, аксесуари, зачіски. Це місце спокою душі й тіла, це місце, де можна бути собою.

Тому загальні силуети виробів колекції повинні бути розслаблені, витягнуті, наче стебла сухоцвітів. Акцентом кожної моделі колекції є вишивка, що несе у собі магічне значення й певний код, споглядаючи на який знаходиш відчуття спокою, затишку й легкої радості від простоти буття.

Для повного занурення у цю атмосферу моделі будуть виконані з натуральних матеріалів, відповідних природніх відтінків.

### 1.3 Вибір та характеристика асортименту одягу

Під поняттям «асортимент» розуміють перелік різних виробів, які об'єднані між собою у групу за певними ознаками – призначенням, видами матеріалів тощо.

Виходячи з аналізу джерела творчості, для проєктування майбутньої колекції обрано костюмний, та платтяно-блузочний асортименти одягу для жіночої статевої групи споживачів молодшого та середнього віку. Дані асортименти одягу дозволяють створювати образи як для різних формальних подій та заходів, включаючи бізнес-зустрічі та вечірні виходи, так і для повсякденного використання. Важливо, щоб ці асортименти відповідали певним якісним та етичним стандартам, а також бюджету цільової аудиторії.

До вимог костюмного, пальтового та платтяно-блузочного асортименту відносять: гігієнічні, експлуатаційні, економічні, ергономічні, психофізіологічні, естетичні та соціальні вимоги [8].

Гігієнічні вимоги забезпечують комфортні умови для життєдіяльності людини безпосередньо у одязі, що одягнений на ній. Вони визначаються

відповідними властивостями матеріалів: паро- та повітропроникність, гігроскопічність, теплопровідність, маса тощо.

Експлуатаційні вимоги визначаються зносостійкістю, міцністю тканин та швів, стійкістю до атмосферних проявів, хімічних засобів. Вони впливають на якість та довговічність виробу.

Економічні вимоги стосуються фінансових аспектів виробництва та полягають у доступності одягу для споживачів. Також дані вимоги визначають конкурентоспроможність та можливість реалізації на ринку.

Ергономічні вимоги визначаються рівнем комфорту, безпеки та ефективності людини. Дані вимоги враховують особливості фізіології тіла людини для створення максимально зручного одягу.

Психофізіологічні вимоги заключаються у тому, як людина себе відчуває у виробі та як він впливає на її психо-емоційний стан.

За естетичними вимогами виріб має бути красивим та відповідати зовнішньому вигляду людини, типу фігури, мати вдале композиційне рішення.

Соціальні вимоги визначаються попитом покупців, культурними нормами.

Загалом, до костюмного асортименту одягу належать поясні та плечові вироби у різних комбінаціях між собою:

- спідниця – це поясний вид одягу, який закриває нижню частину тіла повністю або частково, та складається з переднього та заднього полотнища;
- штани – поясний вид одягу, який закриває нижню частину тіла повністю до ступнів та складаються з двох колош;
- жакет – плечовий вид одягу з рукавами, центральною та зміщеною застібкою на гудзики і петлі, кнопки тощо; він закриває верхню частину тіла до стегон;
- жилет – плечовий вид одягу без рукавів, з аналогічним можливим типом застібки, як у жакета [9].

До платтяно-блузочного асортименту відносять такі плечові вироби: сукні, сарафани та блузки.

Сукня – це плечовий одяг, який покриває тулуб, стегна та ноги. Цей вид одягу може бути різної довжини, з рукавом або без нього, цільним або відрізним по лінії талії. Різновидом сукні є сарафан.

Сарафан – різновид сукні без рукавів, який одягають поверх сорочки чи блузки.

Блузка – плечовий вид одягу, який вкриває верхню частину тіла і частково стегна, має рукав різної довжини.

Корсет – вид жіночого одягу, основне призначення якого формувати бажаний силует тіла за рахунок жорстких вставок та тугого затягування шнурівкою. Проте сучасні корсети можуть мати дещо інший характер та можуть носитися як повноцінний елемент костюму (наприклад замінювати жилетку у костюмі «трійці») [10].

Кожен із цих асортиментів одягу може бути доповнений різноманітними аксесуарами, такими як сумки, головні убори, шарфи та шалі, пояси, рукавички, прикраси тощо. Всі ці елементи будуть надавати образу завершеності.

#### 1.4 Аналіз сучасного напрямку моди вибраного асортименту

Сучасний напрямок моди досить різноманітний та еkleктичний. З однієї сторони спостерігається ностальгія за 90-ми та 00-ми роками, поверненням гранжу, неоготики, а з іншої сторони – романтична жіночність. Така полярність тенденцій є досить закономірною та переходить з року у рік, вона дозволяє задовольнити смакові вподобання різних людей.

Мода на оверсайз починає поступатися звабливій жіночності, яка почала відроджуватися ще у 2022 році, продовжуючи набирати ще більших обертів цього сезону. Тому однією з головних тенденцій сезону весна-літо 2023 є використання легких, прозорих та напівпрозорих матеріалів, які покривають тіло й одночасно показують його, створюючи ефект таємничості (рис. 1.5) [11].

*а**б**в**г**д*

Рисунок 1.5 – Прозорі та напівпрозорі тканини на показах відомих брендів:

*а* – CHRISTOPHER KANE, весна-літо 2023; *б* – Versace, осінь 2023;

*в* – Rick Owens, весна-літо 2023;

*г* – MIU MIU, осінь 2023; *д* – Valentino, весна 2023

Провідним силуетом стає прямий та прилеглий, який створює враження однієї довгої вертикальної лінії та нагадує колону. Виходячи з цього надзвичайно актуальною довжиною суконь та спідниць є «максі» та довжина до коліна. Довжина «міні» теж присутня, проте у найсміливіших варіантах – максимально короткі вироби, які візуально витягують ноги та уподібнюються до силуету колони (рис. 1.6).

Місце розташування лінії талії змінюється – вироби із завищеною лінією талії витісняються виробами із класичною та заниженою лінією талії. Так на подіумах знову з'являються фасони, які були актуальними у 2000-х роках [12]. Поясні вироби із такою посадкою доповнюються короткими топами, корсетами та жилетами, одягненими на голе тіло; ледь об'ємними класичними жакетами, облягаючими водолазками, безрукавками, майками тощо. Таким чином дизайнери зменшують суворий характер класичних костюмів та роблять їх більш розслабленими, нащиваючи це «неомінімалізмом». Приклади виробів із заниженою лінією талії та їх комбінування із плечовим одягом представлені на рисунку 1.7.

*а**б**в**г**д*

Рисунок 1.6 – Актуальні силуети та довжини виробів сезону весна 2023:

*а,б* – YSL; *в* – Max Mara; *г,д* – Valentino

*а**б**в**г**д*

Рисунок 1.7 – Приклади поясних виробів із заниженою лінією талії та їх комбінування із плечовим одягом сезону весна 2023:

*а* - Max Mara; *б* – Alberta Ferretti; *в* – Adam Lippes;

*г* – Victoria Beckham; *д* – Jacquemus

Що стосується кольорів, то популярні як яскраві, насичені та енергійні кольори (сліпучо білий, червоний, кобальтовий синій, лаймовий, жовтий, персиковий, малиновий, фіолетовий), так і більш природні та затишні тони, наприклад, світло-зелений, колір пряженого молока, вівсяний, коричневий.

Особливістю сезону весна-літо 2023 є активне використання чорного кольору та поєднання його зі світлими відтінками, що нагадує нам про повернення готичного гламуру (рис. 1.8).



Рисунок 1.8 – Актуальні кольори сезону весна-літо 2023

Серед текстур прослідковується використання металізованих сріблястих поверхонь. Також знову актуальними стають мереживні фактури, які утворюються за допомогою різноманітних технік плетіння з рафії, ниток-макраме та техніка в'язання кроше. Відповідно до цього вироби декоруються бахромою й китицями (рис. 1.9).

Щодо аксесуарів, а саме – сумок, дизайнери пропонують цього року вмісткі та досить великі моделі типу «шопер», «тоут» та «хобо», виконані з м'яких або напівм'яких матеріалів стриманих кольорів, замість дрібних та яскравих клатчів.

Дизайнери поступово відмовляються від великої кількості прикрас, залишаючи тільки сережки, які сягають лінії плеча, що дозволяє підтримувати загальний видовжений силует образу. Ще одним гармонійним доповненням є довгі рукавички, які одягаються разом із сукнями та сарафанами.



*а*      *б*      *в*      *г*      *д*

Рисунок 1.9 – Приклади використання бахроми та технік плетіння у виробках відомих брендів:

*а, б* – Jil Sander, весна 2023; *в* – Givenchy, весна 2023;

*г* – Christian Dior, ресорт 2023; *д* – Victoria Beckham, весна 2023;

*е* – Jil Sander, пре-фол 2023

Загалом зростає популярність екологічної моди, яка зосереджена на створенні одягу з екологічно чистих матеріалів та відновлюваних ресурсів, таких як органічна бавовна, бамбук, вовна або льон. У моді збільшується роль комфорту та практичності, які забезпечують комфорт і зручність під час носіння, відмова від зайвих речей та «фаст фешну». Особливістю сучасної моди є також підвищена увага до особистої стилістики та індивідуальності, яка дозволяє кожному знайти свій унікальний стиль [13].

Отже, було розглянуто 6 типів художніх систем у дизайні одягу та виокремлено систему «колекція» для подальшого проектування. Серед 5 видів колекцій обрано «авторську», оскільки цей вид колекція в повній мірі виражає унікальну творчу концепцію дизайнера, його бачення, стиль та естетику. Також було обрано джерело творчості – «сухоцвіти», й виконано його композиційний аналіз, за допомогою якого виокремлено головні риси джерела: наявність суцвіть (простих або складних), тонкі витягнуті стебла, різноманітність кольорів – як яскравих кольорів, так і приглушених відтінків. Крім того розкрито значення

використання рослинної вишивки у народній творчості України. На основі природніх мотивів із поєднанням багатой української спадщини обрано девіз «Присутність тиші», який транслює спокій, гармонію та єднання з природою, передає атмосферу тихого поля, де чути лише шелест сухих трав. Виходячи з аналізу джерела творчості, для проєктування майбутньої колекції обрано костюмний, та платтяно-блузочний асортименти одягу для жіночої статевої групи споживачів молодшого й середнього віку та проведено аналіз сучасного напрямку моди вибраного асортименту.

## 2 КОМПОЗИЦІЙНА ПОБУДОВА КОЛЕКЦІЇ ЗА ДЖЕРЕЛОМ ТВОРЧОСТІ

### 2.1 Вибір, обґрунтування та стилізація можливих композиційних елементів

Кожна колекція створюється на основі низки виражальних засобів, які об'єднують у певні композиційні елементи і базуються на принципах та законах, створюючи гармонійну та врівноважену композицію. Такими елементами є: форма, колір, рисунок, лінія, оздоблення, модуль, текстура тощо. Кожен із цих елементів дає можливість розкрити одне й те ж джерело творчості з нових сторін. Також варто зазначити, що іноді для розробки колекції одягу може використовуватися не один композиційний елемент, а два-три. В такому випадку один з них є головним, а інші – другорядні, що підпорядковують головному композиційному елементу.

Форма – це зовнішній вигляд об'єкта, який може бути описаний за допомогою розмірів, відношень між його різними частинами, контуру та поверхонь. Форма володіє сукупністю властивостей, які дозволяють описати її зовнішній вигляд та викликають у глядача ті чи інші відчуття. Серед них – зміст, вигляд, характер.

У дизайні форма може бути лінійною, площинною або об'ємною.

Лінійна форма складається з ліній та контурів, які можуть бути прямими, кривими та комбінованими.

Площинна форма складається з плоских поверхонь, тобто це двовимірна форма, а об'ємна форма складається з тривимірних об'ємів [14].

Форма костюма створюється відповідно зовнішніми силуетними лініями, що прямо або віддалено нагадують форму джерела.

Оскільки обране джерело творчості – сухоцвіти, мають різну форму, яку здебільшого визначає тип суцвіття, виконано стилізацію та спрощення різних форм джерела (рис. 2.1).

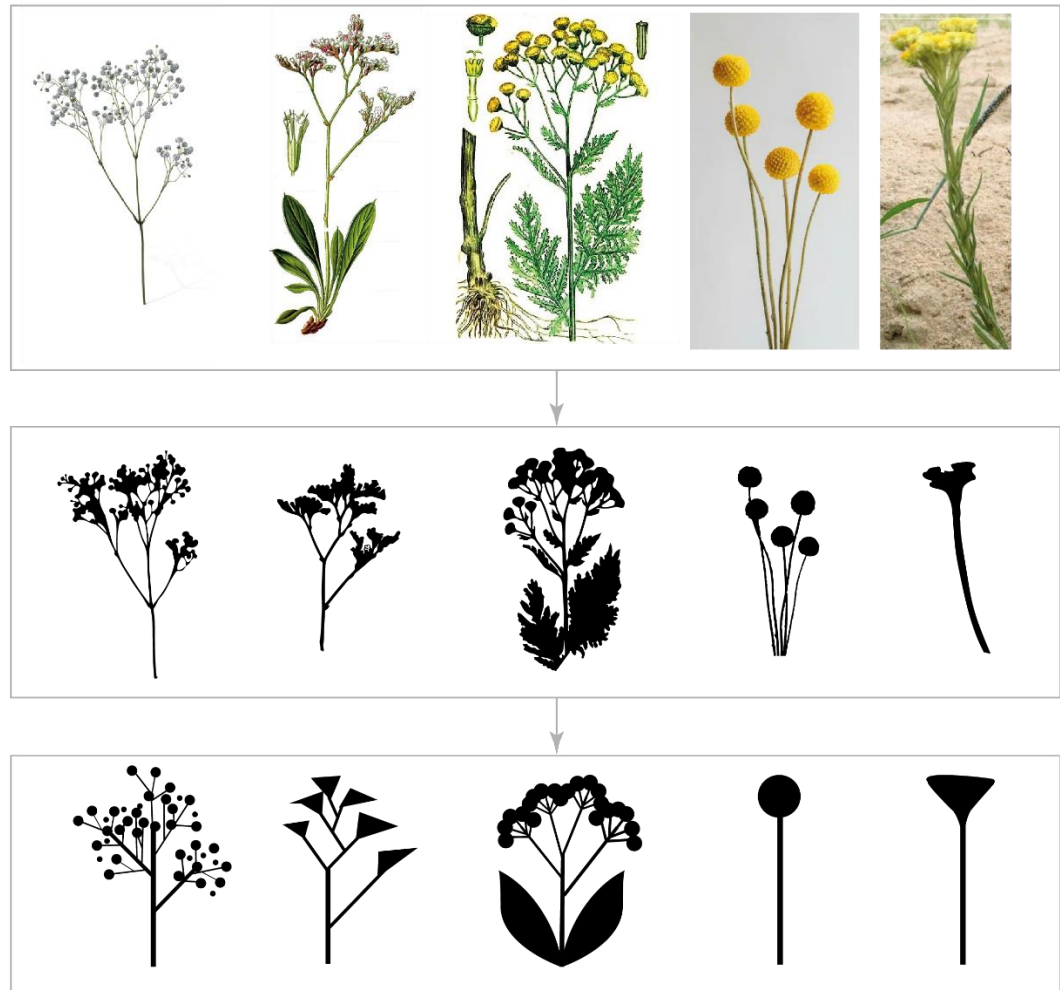


Рисунок 2.1 – Стилізація та спрощення форм сухоцвітів

Аналізуючи форми сухоцвітів, яскраво видно, що невід’ємною складовою виступає такий композиційний елемент як лінія. Адже стебла сухоцвітів – це лінії, які можуть ритмічно повторюватися, рости симетрично чи асиметрично відносно основного стебла, утворювати суцвіття (які теж складаються з груп ліній) або ж бути самостійними лініями. Тому лінія, як і форма, може виступати самодостатнім елементом або ж бути частиною інших. Лінії бувають різними за характером, товщиною, кольором й текстурою, можуть бути прямими, кривими, переривчастими або точковими. Основними ліній є: рух, характер та емоційність. Приклади стилізації ліній обраного джерела творчості наведено на рис. 2.2.

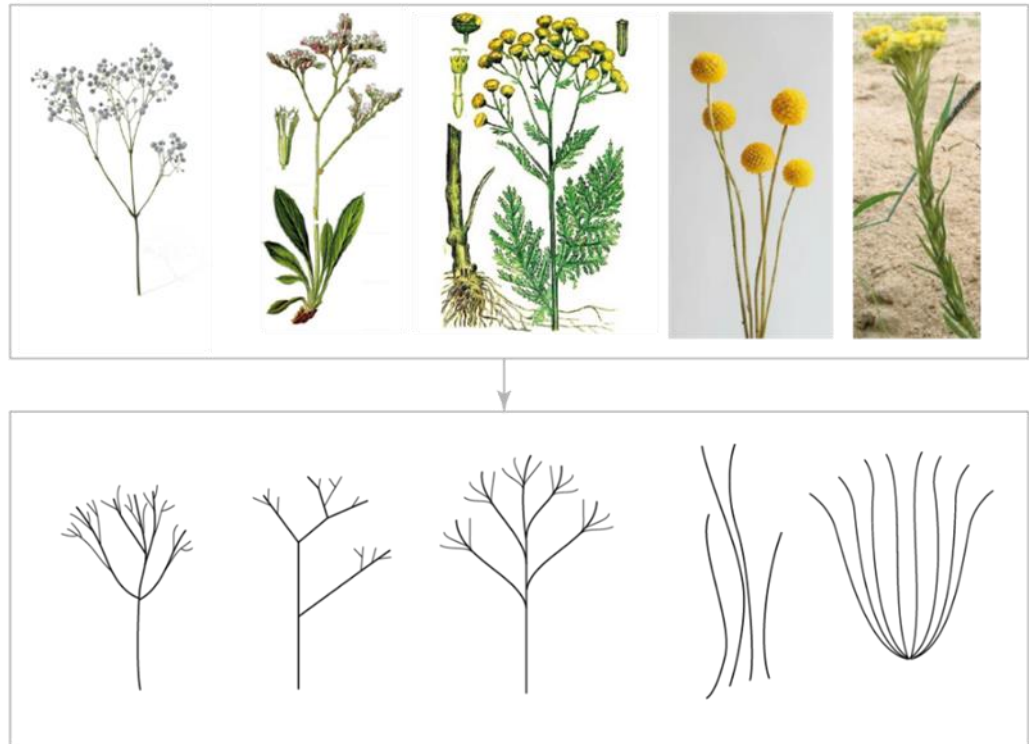


Рисунок 2.2 – Стилізація ліній джерела творчості

Розглядаючи складні суцвіття рослин-сухоцвітів, можна зауважити, що вони складаються з безлічі дрібних квітів. Тому кожен квіток можна вважати модулем, який повторюється у загальній композиції рослини.

Модуль – це окремий елемент, який повторюється безліч разів; це наче будівельний блок, який утворює складну структуру композиції. Стилізовані модулі можна використовувати як деталі крою або ж створити за допомогою них цікаві варіанти принтів, рисунків та орнаментів (рис. 2.3).

Об'єднуючись, суцвіття різних рослин створюють візуальну характеристику поверхні, тобто текстуру, яка визначається зовнішнім виглядом та структурою. А збираючи різні види рослин у окрему композицію можна отримати унікальну текстуру, яка буде відрізнятися за розміром, формою, глибиною, малюнком, кольором та може бути гладкою, пористою, хвилястою, шорсткою, залежно від виду рослин, що знаходяться в ній. Приклади стилізації текстур зображені на рисунку 2.4.

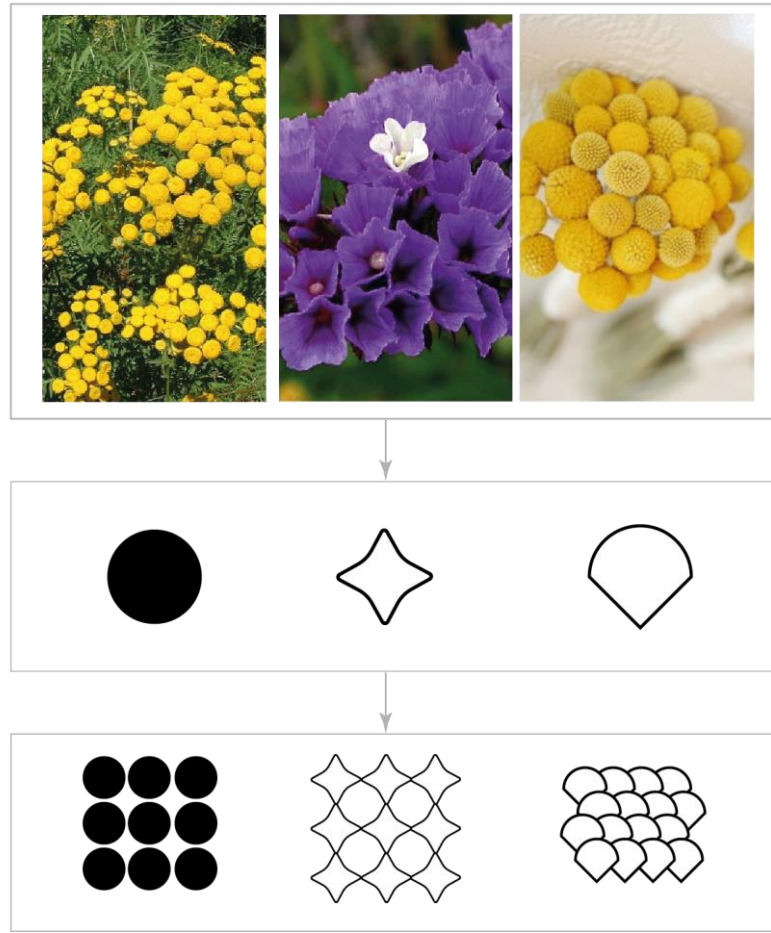


Рисунок 2.3 – Стилізація квітів як модулів у суцвіті

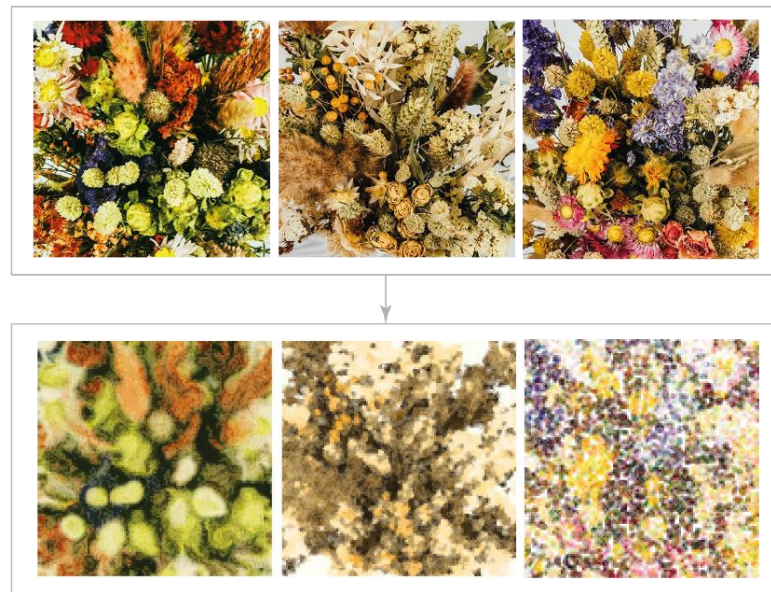


Рисунок 2.4 – Стилізація текстур сухоцвітів

Колір – це візуальна характеристика, що відображається у світловому спектрі. Він є одним із важливих композиційних елементів, оскільки він може створювати настрій, впливати на емоції та привертати увагу глядача.

Існують наступні види кольорів:

- основні (червоний, жовтий, синій);
- додаткові (блакитний, жовтий, пурпуровий);
- хроматичні (кольорові відтінки);
- ахроматичні (відтінки білого та сірого кольорів).

Також колір характеризується за такими показниками:

- яскравість;
- насиченість;
- тон;
- ясність [15].

Сухоцвіти можуть бути різноманітних кольорів, залежно від виду та сорту рослини. Кольорова палітра сухоцвітів включає теплі приглушені, вицвівші кольори (молочний, жовтий, бежевий, пісочний, хакі, відтінки коричневого та червоного), але деякі види з плином часу все ж зберігають свій яскравий колір (білий, жовтий, помаранчевий, рожевий, фіолетовий, червоний). Стилізація кольорів показана рис. 2.5.

Оздоблення, як композиційний елемент, створює естетично привабливі та унікальні вироби за допомогою різних технік та матеріалів. Для даної дипломної роботи оздобленням обрано вишивку. Вона є досить поширеною серед видів оздоблення в дизайні одягу. Вона може бути зроблена вручну або на машині і додаватися до різних видів одягу та виконуватися за допомогою різних матеріалів: ниток, пайєток, бісеру.

Вишивка, як вид оздоблення, має власну самостійну композицію, яка буде складатися зі своїх композиційних елементів, об'єднуватися класичними композиційними засобами зв'язку та підпорядковуватися загальній композиції виробів. Тому вищезазначені композиційні елементи (форма, модуль, колір, текстура) можуть стати основою для проектування нових варіантів вишивки.



Рисунок 2.5 – Стилізація кольорової палітри джерела

Запропоновані колірні сполучення та розроблені варіанти стилізації різних композиційних елементів будуть використані при створенні авторської колекції одягу за обраним джерелом творчості.

## 2.2 Вибір та обґрунтування можливих композиційних принципів і засобів зв'язку

Композиційні принципи та засоби зв'язку в дизайні використовуються для створення гармонійного та композиційно привабливого образу, а також для передачі певної інформації. Використовуючи їх, дизайнер створює цілісний художньо-ідейний образ. Відповідно до композиційного аналізу джерела творчості та стилізованих композиційних елементів обрано можливі головні композиційні принципи і відповідні їм засоби зв'язку.

Для форми – це принцип виразності, як виражається через пластику.

Принцип виразності у дизайні означає здатність дизайну передати ідею чи емоцію за допомогою візуальних елементів. Це дозволяє досягти впливу на сприйняття та розуміння, передати відповідний настрій.

У дизайні термін «пластика» має досить різне тлумачення у різних фахівців цієї галузі, адже кожен розуміє її по-своєму. Насамперед пластика форми характеризує особливості об'ємно-просторової структури, що визначає рельєфність, її глибинність, насиченість світлом, тінями та надає багато можливостей для видозмінення зовнішньої форми.

Пластична форма – це рельєфна, скульптурна форма з м'якими переходами світла та тіні. Форма непластична ж навпаки має жорсткі переходи світла, чіткі грані та візуальну роздільність елементів. [16]

Для лінії обрано принцип руху, який утворюється через такі композиційні засоби, як ритм та асиметрія.

Принцип руху у дизайні зазвичай використовується для створення динамічної та енергійної атмосфери та певного візуального враження. Проте зламані лінії та неприродні форми ліній можуть бути важкими для візуального сприйняття. Тому для гармонії цей принцип варто організовувати через певні композиційні засоби.

Ритм – це засіб, за якого ряд елементів повторюються або чергуються в поступовий закономірний спосіб у певному напрямку. Він може бути створений за

допомогою повторюваних форм, кольорів, текстур, ліній та інших елементів, що допомагають створити сприйняття руху.

Ритм використовується для створення різних візуальних ефектів. Наприклад, метричний ритм або метр, що утворюється завдяки повторенням однакових елементів через однаковий інтервал, може допомогти візуально з'єднати різні частини дизайну, створюючи враження єдності та рівномірно розподіляючи увагу глядача по всій композиції. Натомість ритм зі змінним інтервалом між елементами може створювати враження руху та динаміки.

Додатково розрізняють альтернативний, прогресивний, незалежний та загальний ритми, які можуть бути використані окремо або у поєднанні один з одним, аби створити різноманітні візуальні ефекти.

При альтернативному ритмі чергуються два та більше елементів з різними формами, кольорами або текстурами.

Прогресивний ритм – це зменшення або збільшення кількості елементів з кожним наступним повтором. Такий тип ритму створює враження руху та напруги.

Незалежний ритм – це ритм, який утворюється за допомогою повтору різних елементів, які не мають відношення один до одного. Такий тип ритму створює відчуття хаосу та нерегулярності [17].

При загальному ритмі створюється враження єдності за рахунок повтору кількох елементів, які мають спільну форму, кольори або текстуру.

Асиметрія – це композиційний засіб, який використовується для неоднакового розміщення елементів композиції відносно центру, вісі. Також асиметрія може бути досягнута шляхом використання нерівномірних пропорцій, різних кольорів та текстур. Такий композиційний засіб викликає відчуття модернізму, руху й енергії. Однак невірноважена асиметрія може створити враження дезорганізації та нерівноваги. Тому важливо, щоб одна сторона композиції містила в собі домінуючий елемент, а інша – менш фокусні елементи, для того, аби досягнути балансу та «візуальної стійкості» композиції.

Для такого композиційного елементу як модуль обрано також принцип руху, проте вираженого через динаміку та асиметрію.

Динаміка сприймається за такими ознаками:

- асиметричність;
- ритмічність;
- контрастність;
- діагональність.

Динамічність утворюється за рахунок візуального «руху» композиції вздовж силової осі, тому у динаміки завжди є напрямок руху – горизонтальний, вертикальний, діагональний, перспективний. Кожен із цих напрямків створює різноманітне враження, а саме:

- горизонтальна вісь – надає відчуття балансу та неквапливості;
- вертикальна вісь – створює відчуття урочистості, піднесеності;
- діагональна вісь – задає найбільш активний візуальний рух;
- перспективна вісь – візуально втягує глядача вглиб композиції [18].

Для текстури обрано принцип образності, який досягається за рахунок асиметрії, відношення та пропорції.

Принцип образності у дизайні відображає чітке і глибоке розкриття художньої ідеї у композиції для передачі інформації та звернення до емоційної реакції глядачів або користувачів.

Основними якісними характеристиками образу у дизайні є:

- ідеальність;
- цілісність та внутрішня нерозчленованість;
- розвиток у часі;
- емоційне забарвлення;
- розуміння з першого погляду;
- масштабність;
- виразна візуалізація.

Образ наповнює композицію глибоким духовним змістом, робить її вражаючою та має глибокий емоційно-естетичний вплив, який привертає увагу залишає глибокий слід у пам'яті.

Пропорція – це співвідношення двох та більше елементів між собою, їхніх кольорів, розмірів тощо у межах одного об’єкта. Правильна пропорція створює гармонійно завершену, естетичну композицію та допомагає виділити необхідні елементи [19].

Для такого композиційного елементу як колір обрано принцип смислового фактору, вираженого через нюанс та контраст.

Нюанс – це композиційний засіб у дизайні, який використовується для створення тонкої, майже непомітної різниці між двома або більше кольорами, тонами, текстурами або формами. Нюанс є перехідним станом від контрасту до тотожності, такого стану можна досягнути шляхом використання різних елементів – тіней, градієнтів, переходів тощо. Нюанси додають складності та глибини дизайну, допомагають змінювати настрій та підкреслюють особливості елементів.

Контраст, як композиційний засіб у дизайні, полягає у використанні протилежностей для активного привернення та спрямування уваги глядача. Це сильна диференціація елементів за різними ознаками.

До основних типів контрасту відносять:

- контраст розмірів;
- контраст форм;
- контраст кольорів;
- контраст тонів;
- контраст фактур, поверхонь, матеріалів тощо [20].

Принцип смислового фактору означає використання певних елементів для передачі конкретного повідомлення або значення, закладаючи у нього свій особливий сенс через асоціації.

Даний композиційний принцип використовується для підтримання балансу між композиційними елементами дизайну. Відповідно до цього принципу, кількість елементів в дизайні повинна бути оптимальною і достатньою для передачі необхідної інформації або для створення відповідного настрою та не перевантажувати загальне сприйняття композиції в цілому.

Для композиційного елементу «оздоблення» обрано принцип образності, який досягається через ритм.

Обрані можливі композиційні принципи та відповідні композиційні засоби зв'язку будуть застосовані у майбутніх моделях-ідеях колекції одягу з використанням стилізованих композиційних елементів.

### 2.3 Трансформація джерела творчості у форми сучасного одягу

Трансформація – це процес зміни об'єкта та перетворення його форми з метою досягнення нового вигляду чи ефекту.

Трансформація джерела творчості у форми одягу є процесом перетворення візуальної ідеї, художнього образу або концепції в готовий виріб. Адже форма, як цілісна частина, повністю ніколи не зникає, а лише видозмінюється у процесі плину часу, набуваючи нових актуальних якостей, що дає можливість розвиватися та адаптуватися до нових вимог та тенденцій. Саме тому процес трансформації широко використовується при проектуванні нових моделей одягу.

Трансформація форми може бути виконана за допомогою різних методів, таких як стискання, розтягування, обертання, згин та нахил.

Трансформація джерела творчості у форми одягу є важливим етапом проектування, який дозволяє дизайнеру створити унікальний та оригінальний виріб, який відповідає його баченню та стилю.

Існують три принципи трансформації форми:

- стилізація – для створення нових форм або для спрощення складних форм до більш простих без втрати їх основного призначення та виразності;
- інтерпретація – передбачає більший процес трансформації, зберігаючи тільки структурні зв'язки;
- інспірація – принцип повної трансформації, за якої руйнуються структурні зв'язки, а джерело творчості упізнається лише по окремих деталях [21].

При проектуванні нової форми потрібно враховувати супідрядність пластики, деталей, силуету, декоративних ліній. Єдність характеру та композиційного зв'язку між цими речами утворює цікаву, наповнену форму.

Відповідно, вивчивши та проаналізувавши форму джерела, виконано трансформацію форми сухоцвітів у форми одягу. Результати процесу представлено у додатку А, де зображено схеми п'яти рівнів перетворення форм у вигляді графічних рядів.

На першому рівні схеми трансформації зображено два варіанти узагальненого та спрощеного зображення форми джерела творчості.

На другому рівні схеми трансформації представлено зображення геометричного вигляду силуетів одягу, які найкраще відповідають обраному джерелу творчості – сухоцвіти.

На третьому рівні схеми трансформації наведено різні розроблені варіанти силуетних форм, що відповідають обраним силуетам на другому рівні схеми трансформації, а саме: прямий, прилягаючий і напівприлягаючий силуети.

Наведені на четвертому рівні схеми трансформації варіанти прикладів силуетних форм відображають різні конструктивні прийоми (утворення виточок, рельєфів, інших видів членувань), за допомогою яких можна отримати потрібну форму.

На п'ятому рівні схеми трансформації зображені різноманітні види фасонних особливостей із застосуванням стилізованих композиційних елементів та обраних головних композиційних принципів і засобів зв'язку. До таких фасонних особливостей належать: форми горловини, варіанти комірів, види застібок, довжина рукавів та виробу, оздоблення та ін.

У результаті виконання методу трансформації джерела творчості отримано 44 різноманітних та цікавих варіантів ідей для подальшого проектування колекції одягу.

## 2.4 Розробка ідей моделей одягу

Використовуючи обрані композиційні елементи, принципи та засоби їх зв'язку, створено 12 ідей образного вирішення моделей одягу, у яких відображено джерело творчості із застосуванням методу стилізації його елементів та трансформації у форми одягу. Ескізи розроблених моделей демонструють можливі напрямки художньо-композиційного вирішення майбутньої колекції і представлені у додатку Б.

На рис. Б.1 представлені жіночі ансамблі одягу, які розроблено на основі головного композиційного елементу «форма». Асортимент виробів – платтяно-блузочний, покрій виробів – із вшивним рукавом. В обох моделях пластичність форми досягається за допомогою м'якої лінії плеча та об'ємних зборок по лінії талії та на зап'ястях. На рис. Б.1, *а* сукня довжини «максі» із глибоким V-подібним вирізом, доповнена плетеним поясом та з'ємними манжетами у техніці «макrame». На рис. Б.1, *б* – сукня довжини «міді», на пілочці якої розташована кокетка, зборка по лінії талії та на зап'ястях стягується на куліску. Вироби оздоблені мереживом та квірковою вишивкою. Особливістю моделей є обробка країв деталей – вони із відкритим необробленим зрізом. Образи доповнені масивним взуттям – берцями, які контрастують з романтичним стилем суконь.

На рис. Б.2 представлені жіночі ансамблі одягу, які розроблено на основі головного композиційного елементу «лінія» та належать до костюмного асортименту одягу. У цих моделей принцип руху ліній виражений асиметричним ритмічним розташуванням звисаючих плетених шнурків, які при ходьбі створюють динамічну картину. На рис. Б.2, *а* зображено ансамбль, який складається із брюк та асиметричного жакету, на рис. Б.2, *б* – ансамбль, який складається із брюк, подовженого жакету та подовженого жилету, який одягається поверх жакету. Для візуальної підтримки у виробих наявні додаткові вертикальні членування, що ще більше витягують силует та уподібнюють його до прямої рухливої лінії. Особливістю моделей є обробка країв деталей – вони із відкритим необробленим

зрізом. Обидва ансамблі декоровані рослинною вишивкою та доповнені широкополими капелюхами.

На рис. Б.3 представлені жіночі ансамблі одягу, які розроблено на основі головного композиційного елемента «модуль». Вироби цих ансамблів належать до пальтово-костюмного асортименту одягу. В обох ансамблях принцип руху досягається через розташування модулів відносно діагональної вісі, що створює візуальну динаміку руху. На рис. Б.3, *а* зображено ансамбль, який складається із спідниці довжини «максі» та блузона з довгим суцільновикроєним рукавом типу «летюча миша». У цьому ансамблі основний фокус зміщений на спідницю – вона розділена діагонально на дві частини: верхня частина складається із модулів, нижня – суцільна. На рис. Б.3, *б* – ансамбль, який складається також із спідниці довжини «максі» та туніки без рукавів. У цьому ансамблі основна увага на туніці, що має асиметричну лінію низу та поділена на модулі. В обох ансамблях на модулях розміщується стилізована рослинна вишивка. Також вироби декоровані строчками контрастного кольору, патами та гудзиками. Образи доповнюються широкою пов'язкою на шії – «чокером», сонцезахисними окулярами (рис. Б.3, *а*) та браслетом (рис. Б.3, *б*).

На рисунку Б.4 представлені жіночі ансамблі одягу, які розроблено на основі головного композиційного елемента «текстура». Вироби цих ансамблів належать до платтяного асортименту одягу. Образ текстури поля із сухоцвітами передається через використання двох технік в'язання гачком – «кроше» у певному співвідношенні. На рис. Б.4, *а* зображено ансамбль, основу якого становить асиметрична в'язана сукня на одне плече, з вирізом фігурним на лінії талії. Під сукнею – боді з вирізом на одне плече та рукавами, довжиною до ліктя. Образ доповнений панчохами та аксесуаром на одну ногу. На рис. Б.4, *б* – ансамбль, основу якого становить також асиметрична в'язана сукня на одне плече, під якою розташований комбідрес з коротким рукавом. Образ доповнений довгими рукавичками та аксесуаром на одну ногу.

На рисунку Б.5 представлені жіночі ансамблі одягу, які розроблено на основі головного композиційного елемента «колір». На рис. Б.5, *а* – зображено ансамбль,

у якому принцип смислового фактору виражений через нюанс, а на рис. Б.5, б – через контраст. Вироби цих ансамблів належать до платтяного асортименту одягу. На рис. Б.5, а ансамбль складається із сукні довжини «максі» без рукавів та широкого пояса-баски із рельєфами. Образ доповнений хустиною із рослинним рисунком та тонким шарфиком, сплетеного з ниток та золотими сережками. На рис. Б.5, б ансамбль складається із сукні довжини «максі» на тонких бретелях, поверх якої одягнено вільний блузон з V-поібним вирізом. Образ доповнений сумкою із рослинним рисунком, ручка якої сплетена з ниток, та золотими сережками.

На рисунку Б.6 представлені жіночі ансамблі одягу, які розроблено на основі двох композиційних елементів: «оздоблення» та «колір». Вироби цих ансамблів належать до платтяно-блузочного асортименту одягу. Композиційний елементом «оздоблення» представлений у вигляді вишивки, композиція якої складається із метричного повторення стилізованих елементів, та аксесуарів, виконаних у техніці «макrame». Композиційний елемент «колір» виражений через контрастне поєднання піщаного та чорного кольорів. На рис. Б.6, а зображено багатошаровий ансамбль, який складається із сукні, корсету та спідниці на запах. Сукня із рукавом реглан, за покроєм подібна автентичної української народної сорочки, довжиною «максі». Під сукнею – корсет, а поверх неї – спідниця на запах, на зав'язках, довжиною за коліно. Образ доповнений тонким та широким плетеним поясом у техніці «макrame» із довгими шнурками, сухоцвітами у зачісці та букетом. На рис. Б.6, б зображено ансамбль, який складається із сарафану, водолазки, поєднаної із рукавичками, та пояса-баски. Образ доповнений плетеним поясом та сережками у техніці «макrame», а також букетом сухоцвітів у руці. Обидва ансамблі оздоблені стилізованою двоколірною вишивкою.

Отже, розроблені 12 ідей образного вирішення моделей на основі обраних композиційних елементів, принципів та засобів їх зв'язку із водображенням у них джерела творчості будуть використанні для подальшої розробки ідей колекцій.

Таким чином, у цьому розділі було виконано стилізацію обраного джерела творчості за такими композиційними елементами: форма, лінія, модуль, колір та оздоблення. Відповідно до кожного з них обрано такі композиційні принципи:

виразність, рух, образність, смисловий фактор. А також засоби їх зв'язку: пластика, ритм, асиметрія, динаміка, нюанс і контраст, відношення та пропорції. Із застосуванням композиційних елементів, принципів та засобів зв'язку проведено трансформацію джерела творчості у форми сучасного одягу. На основі чого створено 12 ескізів ідей моделей одягу, що будуть використані для проектування варіантів колекцій.

## 3 ТВОРЧА РОЗРОБКА КОЛЕКЦІЇ

### 3.1 Розробка ідей колекцій

Для даної дипломної роботи розроблено 6 варіантів ідей колекцій, які втілюють обране джерело творчості у одязі, розкриваючи його художній образ. Ексізи розроблених ідей колекцій представлені у додатку В.

Кожен із варіантів цих колекцій розроблений за ознаками існуючих типів:

- перспективна;
- промислова;
- колекція для показу населенню;
- авангардна;
- авторська.

У розробленій колекції промислового типу (рис. В.1) з урахуванням вимог до розробки цього типу колекції, створено п'ять суконь прямого розширеного до низу силуету різної довжини зі зборками. Головним композиційний елементом є форма, принципом – виразність, а засобом зв'язку – пластика; другорядним композиційним елементом є оздоблення. Таким чином джерело творчості напряду зчитується через рослинну вишивку та форму, що нагадує сухоцвіти.

Розроблена колекція відповідає сучасному напрямку моди та буде актуальна у наступних сезонах, має ефектний вигляд, але досить легка у виробництві, а також створена на основі «сім'ї моделей», оскільки моделі мають одну конструктивну основу.

У розробленій перспективній колекції (рис. В.2) головний композиційний елемент – лінія, принцип – рух, засоби ритм та асиметрія. Лінія чітко виділяється за рахунок довгих плетених шнурків, що прикріплені до асиметричних країв деталей одягу, витягнутих силуетів та вертикальних членувань. Загалом кожен образ нагадує витягнуте та висушене стебло сухоцвіта. Асортиментна група цієї колекції містить у собі прямі спідниці та брюки, жилети та асиметричні жакети.

Розроблена колекція відповідає вимогам проектування даного типу:

- розроблено нове образне вирішення та конструктивні форми на основі джерела творчості, які представляють нові тенденції моди;
- присутнє експериментування з матеріалами та їх поєднанням.

У розробленій колекції для показу населенню (рис. В.3) головним композиційним елементом є модуль, принцип – рух, композиційний засіб – динаміка та асиметрія. Другорядним композиційним елементом виступає також оздоблення, яке представлено у формі стилізованої вишивки, яка повторює ромбовидну форму модуля. Діагональна вісь проходить через всі моделі, візуально розділяючи частини одягу та підкреслюючи використання модулів. Таким чином, джерело творчості у цій колекції проявлене не на пряму, а дещо завуальовано, що підігріває інтерес споживача для подальшого вивчення. Асортиментна група колекції включає в себе спідниці, брюки, блузони, сукню та жакет та пальто.

У розробленій авангардній колекції (рис. В.4) головним композиційним елементом є текстура, принцип – образність, композиційний засіб – асиметрія, відношення та пропорція. Тут текстура джерела творчості яскраво проявляється у в'язаних виробах, які поєднують у собі різні схеми та техніки виконання у різних пропорціях, створюючи образ ожившого поля з сухоцвітами. Асортиментна група включає в себе сукні, асиметричні комбідреси та боді.

Розроблена колекція створена на основі експериментів фактур та текстур, нестандартних форм одягу, що створює асоціативну гру із глядачем відповідно до вимог проектування авангардної колекції одягу.

У розробленій авторській колекції (рис. В.5) присутні два головних композиційних елементи: оздоблення та колір. Для оздоблення обрано принцип образності, а композиційний засіб – ритм. Для кольору обрано принцип смислового фактору, композиційний засіб – контраст. Поєднання двох композиційних елементів розкривають творчий задум та передають образ джерела творчості – сухоцвітів. Оздоблення представлено у вигляді стилізованої двоколірної вишивки, яка має власну композицію та складається із модулів, що повторюються у метричному ритмі. Поєднання контрастних кольорів – чорного та піщаного відсилає до думки про висушені часом сухоцвіти у землі, створюючи враження

стійкості, незламності, свободи. Асортиментна група колекції включає в себе брюки, спідниці, корсети, жакет, жилет, блузон, сукню, сарафан та водолазки.

У розробленій авторській колекції (рис. В.6) головним композиційним елементом є колір, принцип – смисловий фактор, композиційний засіб – нюанс. Спокійна приглушена колірна гама колекції відповідає вицвілим кольорам сухоцвітів: хаки, коричневий, бежево-піщаний, молочний. Другорядним композиційним елементом виступає форма – у кожній моделі вона інша, що показує багатогранність та різноманіття видів сухоцвітів. Відповідно асортимента група колекції включає в себе сукні, брюки, пальто, блузон.

Розроблені колекції авторського типу відповідають вимогам до проектування даного типу колекції жіночого одягу:

- підкреслення новизни ідеї та концепції;
- перспективний напрямок, бачення майбутнього;
- виконання композиційного аналізу обраного джерела творчості та його стилізації;
- володіння принципами побудови кольорової гармонії при проектуванні [22].

Таким чином, розроблено шість типів колекцій: промислова, перспективна, для показу населенню, авангардна та дві авторські з урахуванням вимог до проектування.

### 3.2 Побудова та обґрунтування кінцевого варіанта колекції

Провідна художня ідея для колекції жіночого одягу була обрана за наступними критеріями:

- яскраве відображення характерних рис обраного джерела творчості – сухоцвітів, наявний асоціативний зв'язок між джерелом та новими моделями одягу;
- використання сучасних тенденцій моди;
- відповідність ідеї колекції образу обраного джерела творчості;
- дотримання умов проектування композиційної гармонії.

Тому, виконавши аналіз розроблених шести видів колекцій для даної дипломної роботи, обрано кінцевий варіант колекції жіночого одягу, який зображено на рис. В.5, додаток В. Оскільки ця колекція найбільше відповідає авторському баченню обраного джерела натхнення (сухоцвітів) та яскраво відображає його характерні риси.

Розроблена колекція відповідає таким вимогам проектування авторської колекції одягу:

- розроблена за обраним джерелом творчості – сухоцвіти;
- при розробці було використано результати аналізу джерела творчості, його стилізації та трансформації у нові форми одягу;
- колекція представляє авторське бачення та інтерпретацію обраного джерела творчості, оригінальну концепцію, а також має девіз – «Тиша присутності».

Колекційну підпорядкованість між моделями забезпечено завдяки побудові чіткої структури колекції (має композиційний центр, ритмічні повторення та розвиток образів), єдності принципів об'єднання моделей у цілісну колекцію, єдність призначення, матеріалів, асортименту та групи споживачів.

Асортиментна група – платтяно-костюмна, яка складається з брюк, спідниці, корсетів, жакету, жилету, блузки, сукні, сарафану та водолазок. Така різноманітність також передає багаточисленність видів сухоцвітів.

Брюки, спідниця та сарафан створюють прямий, витягнутий силует й доповнюються водолазками, блузкою з широкими рукавами, корсетами та з'ємними басками. Костюм із брюками доповнений жакетом, а зі спідницею – жилетом. Сукня центральної моделі створена по типу української сорочки, тому має вільний силует, розширений до низу та широкі рукава, поверх якої одягнена спідниця типу «плахта», яка трохи зменшує активність широкої сукні.

Конструкції відповідають формам та загальній концепції – вони прості, гармонійні, легкі.

Аksesуари: плетені у техніці «макrame» сумки та пояси, а також хустки на голову, сережки, прикраси у волосся, букети.

Оздоблення у якості вишивки, як головний композиційний елемент, використовується в кожній моделі колекції, створюючи асоціацію із джерелом. Композиційний принцип образності, досягається через метричний ритм. Другим головним композиційним елементом є колір, для якого обрано принцип смислового фактору, вираженого через контраст [23].

В додатку Г представлена одна модель із колекції, виготовлена із таких матеріалів: бавовняна тонка вуаль чорного кольору та цупка бавовна бежевого кольору, аксесуари виготовлені із бавовняних ниток макраме чорного та молочного кольорів.

### 3.3 Композиційний аналіз гармонійності розробленої колекції

Гармонія – це збалансованість та злагодженість елементів між собою. Для побудови гармонійної композиції колекції слід дотримуватися правил композиційної побудови кожної моделі та колекції в цілому. Адже кожна модель є самостійною частиною, а всі разом вони підпорядковуються одна одній [22].

Для даної колекції обрано не один композиційний елемент, а два – оздоблення та колір. Для композиційного елементу «оздоблення» обрано принцип образності, засіб зв'язку – ритм, а для такого композиційного елементу як колір обрано принцип смислового фактору, засіб зв'язку – контраст.

У всіх моделях також ще використані допоміжні композиційні елементи: колір, лінія, форма.

Для форми головним композиційним засобом є пластика, що розкривається через принцип виразності. Для лінії обрано принцип руху, який утворюється через такі композиційні засіб, як ритм. А для такого композиційного елементу як колір обрано принцип смислового фактору, вираженого через контраст.

Розроблена колекція підпорядковується чотирьом законам композиції:

- єдність змісту та форми (форма одягу даної колекції, матеріали та оздоблення відповідають своєму повсякденному призначенню);

- наявність композиційного центру (композиційним центром у розроблений колекції є модель №3, тому що вона виділена за рахунок маси та кількості одягу та вишивки на ньому, а також за рахунок маси використання чорного кольору й аксесуарів);
- співрозмірність частин між собою та цілим (у кожній моделі всі частини одягу та оздоблення гармонізують між собою, відповідають одне одному та утворюють одне ціле);
- цільність композиції (загальна композиція колекції виглядає як одне ціле, а її частини підтримують та доповнюють одне одного, тому все взаємопов'язане між собою та цільне).

Також гармонію композиції посилюють використанні однакові матеріали, художні рішення, образ та подача, а також кольорове рішення та оздоблення.

Композиційна гармонійність колекції одягу під девізом «Тиша присутності» зображена на рис. 3.1.

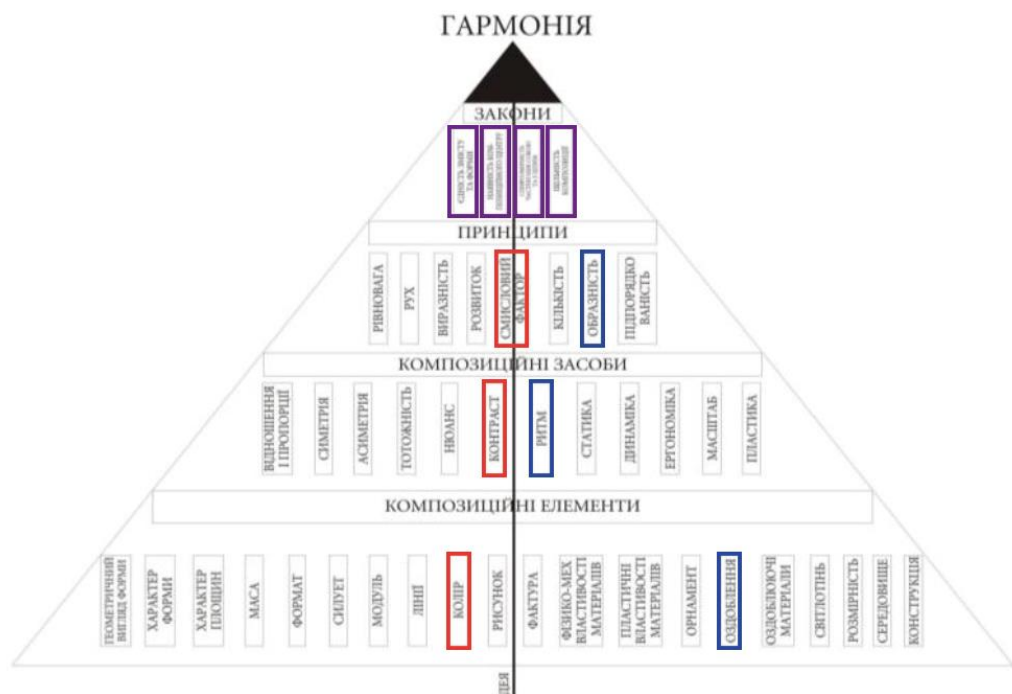


Рисунок 3.1 – Схема розробки композиційної гармонії ідеї під девізом «Тиша присутності»

Отож, композиція розробленої колекції під девізом «Тиша присутності» побудована гармонійно й відповідає усім чотирьом законам композиції.

Таким чином, у цьому розділі було розроблено 6 варіантів ідей колекцій, які втілюють обране джерело творчості у одязі, а також проведено їх композиційний аналіз. Серед яких обрано кінцевий варіант авторської колекції жіночого одягу (рис. В.5, додаток В), що найбільше відповідає авторському баченню обраного джерела та вимогам до створення колекції, та доведено її композиційну гармонійність.

## ВИСНОВКИ

Для досягнення мети даної дипломної роботи були виконані усі поставлені завдання з аналізу, обґрунтування та вибору розроблених художніх рішень для проектування авторської колекції жіночого одягу під девізом «Тиша присутності».

Перш за все для цього було обґрунтовано актуальність розробки нових моделей одягу.

Виконано характеристику колекції як художньої системи, здійснено пошук та формування вихідних даних для подальшої розробки моделей, а також обрано джерело творчості – сухоцвіти. Виконаного композиційний аналіз джерела творчості, виділено його основні риси.

Також розкрито образний зміст девізу проектованої колекції та образ через концепцію колекції, яка відображає авторський погляд на обране джерело творчості. Виходячи з цього, обрано відповідний асортимент одягу та досліджено сучасні напрямки моди, актуальні силуети, кольори, стилі, оздоблення тощо.

Виконано композиційну проробку обраного джерела творчості, а саме: обрано та обґрунтовано 5 основних композиційних елементів, які можуть бути застосовані як головні для художнього проектування колекції одягу. Виконано стилізацію основних композиційних елементів джерела, а саме – форми, ліній, текстури, модуля, кольору. Відповідно до композиційного аналізу джерела творчості та стилізованих композиційних елементів обрано головні композиційні принципи (виразність, рух, образність, смисловий фактор) та відповідні засоби зв'язку (пластика, ритм, асиметрія, динаміка, нюанс і контраст, відношення та пропорції).

Використовуючи стилізовані елементи композиції, виконано трансформацію джерела творчості у нові форми одягу та створено схему перетворення, що складається із п'яти рівнів графічних рядів та налічує у собі 44 варіанти ідей моделей, що стали основою для подальшого проектування моделує колекції. Серед них виокремлено 12 варіантів образного вирішення моделей одягу із відображенням джерела творчості та втілено їх у ескізи ансамблів із доповненням

оздоблення й аксесуарів. Також виконано їх загальну композиційно-конструктивну характеристику.

На базі цих моделей розроблено 6 варіантів колекцій різних типів з різними головними композиційними елементами, принципами та засобами їх зв'язку, дана їх характеристика. Серед них було обрано кінцевий варіант колекції жіночого одягу авторського типу, яка найбільше відповідає баченню і концепції обраного джерела творчості (сухоцвітів) та яскраво відображає його характерні риси, а також відповідає вимогам авторської колекції повсякденного призначення та має доведене гармонійне композиційне рішення.

Виготовлено один ансамбль із розробленої колекції у матеріалі, що найбільше відповідає обраному джерелу творчості та девізу колекції «Тиша присутності». Розроблено художній твір – банер проєкту, на якому представлена авторська колекція, що складається з 5 ансамблів жіночого одягу.

Результати роботи доповідались на Міжнародній науково-практичній інтернет-конференції молодих вчених та студентів «Ресурсозберігаючі технології легкої, текстильної і харчової промисловості» на базі факультету технологій і дизайну Хмельницького національного університету та V Міжнародній науково-практичній конференції «Актуальні проблеми сучасного дизайну» (Київ, КНУТД). За результатами роботи опубліковано двоє тез.

Колекція приймала участь у Всеукраїнському конкурсі молодих дизайнерів одягу, де посіла III місце у номінації «FASHION-фото» та I місце у номінації «ART-FASHION».

Отже, мета дипломного проєктування з розробки нових моделей жіночого одягу в художній системі «колекція» за обраним джерелом творчості та девізом досягнута.

## ПЕРЕЛІК ДЖЕРЕЛ ПОСИЛАНЬ

1. Основи дизайну: навчально-методичний посібник для студ. спец. «Технологічна освіта» / О. М. Пискун – Чернігів : ЧДПУ, 2009 – 40 с.
2. Затребувані професії у дизайні [Електронний ресурс] // hodyna.com – Режим доступу до ресурсу: <https://hodyna.com/5-zatrebuwanykh-profesiy-u-dyzayni-iaki-pidiydut-frilanseram/> (дата звернення: 1.03.2023).
3. Проектування художніх систем одягу. Лабораторний практикум для студентів напряму підготовки 6.051602 – Технологія виробів легкої промисловості /Л. В. Краснюк, О. М. Троян. – Хмельницький: ХНУ, 2016. – 42 с.
4. Розробка колекцій одягу: Навчальний посібник / А. М. Малинська, К. Л. Пашкевич, М. Р. Смирнова, О. В. Колосніченко. – К. : ПП НВЦ Профі, 2014. – 140 с.
5. Які квіти називають сухоцвітами [Електронний ресурс] // sad.ukr.bio – Режим доступу до ресурсу: <https://sad.ukr.bio/ua/articles/9419/> (дата звернення: 6.03.2023).
6. Суцвіття. Їх різноманіття та біологічне значення [Електронний ресурс] // vseosvita.ua – Режим доступу до ресурсу: <http://surl.li/hzsal> (дата звернення: 6.03.2023).
7. Українська вишивка: значення символіки [Електронний ресурс] // vogue.ua – Режим доступу до ресурсу: <http://surl.li/hzsbba> (дата звернення: 8.03.2023).
8. Колосніченко М.В., Процик К.Л. Мода і одяг. Основи проектування та виробництва одягу.: Навчальний посібник. - К.: КНУТД, 2011. - 238 с.: - Бібліогр.: 227 с. - бібліогр. назв 52.
9. Асортимент верхніх швейних виробів [Електронний ресурс] // um.co.ua – Режим доступу до ресурсу: <http://um.co.ua/6/6-2/6-21091.html> (дата звернення: 11.03.2023).
10. Корсет [Електронний ресурс] // uk.wikipedia.org – Режим доступу до ресурсу: <http://surl.li/hzsag> (дата звернення: 13.03.2023).

11. Spring/Summer 2023 Fashion Trends: 21 Expert-Approved Looks You Need to See [Електронний ресурс] // [whowhatwear.co.uk](http://www.whowhatwear.co.uk) – Режим доступу до ресурсу: <https://www.whowhatwear.co.uk/spring-summer-2023-fashion-trends/slide16> (дата звернення: 13.03.2023).
12. Fashion trends 2023: 27 spring/summer trends to shop this season [Електронний ресурс] // [www.womanandhome.com](http://www.womanandhome.com) – Режим доступу до ресурсу: <https://www.womanandhome.com/fashion/fashion-trends-2023/> (дата звернення: 13.03.2023).
13. 2023 Spring Fashion Trends Straight From The Runway To Start Wearing Now [Електронний ресурс] // [stylecaster.com](http://stylecaster.com) – Режим доступу до ресурсу: <https://stylecaster.com/fashion-trends-2023/> (дата звернення: 13.03.2023).
14. Elements of design [Електронний ресурс] // [invisionapp.com](http://invisionapp.com) – Режим доступу до ресурсу: <https://www.invisionapp.com/defined/elements-of-design> (дата звернення: 17.03.2023).
15. Form and Composition [Електронний ресурс] // [libretexts.org](http://libretexts.org) – Режим доступу до ресурсу: <http://surl.li/gnaxt> (дата звернення: 17.03.2023).
16. Основи формоутворення : навч. посібник / [С. В. Вергунов, Н. С. Вергунова, Л. А. Звенігородський та ін.] ; Харків. нац. ун-т міськ. госп-ва ім. О. М. Бекетова. – Харків : ХНУМГ ім. О. М. Бекетова, 2021. – 124 с.
17. Repetition and Rhythm in Art [Електронний ресурс] // [study.com](http://study.com) – Режим доступу до ресурсу: <http://surl.li/gztyy> (дата звернення: 20.03.2023).
18. Behind the Scenes: Principles of Design – Static and Dynamic Composition [Електронний ресурс] // [mistyhilltops.com](http://mistyhilltops.com) – Режим доступу до ресурсу: <http://surl.li/gzvqk> (дата звернення: 22.03.2023).
19. Breaking Down the Principles of Design [Електронний ресурс] // [toptal.com](http://toptal.com) – Режим доступу до ресурсу: <http://surl.li/hacws> (дата звернення: 23.03.2023).
20. Top Secrets of Contrast in Design [Електронний ресурс] // [outcrowd.io](http://outcrowd.io) – Режим доступу до ресурсу: <https://www.outcrowd.io/blog/top-secrets-of-contrast-in-design> (дата звернення: 24.03.2023).

21. Ніколаєва Т. В. Тектоніка формоутворення костюма: Навч. посібник / Т.В.Ніколаєва. – К. : Арістей, 2005. – 224 с.

22. Баннова І.М. Методичні вказівки для виконання лабораторних робіт для студентів галузі знань 0202 «Культура і мистецтво» спеціальності 022 «Дизайн» спеціалізації «Дизайн одягу»/Баннова І.М.: Хмельницький, 2016. - 79с.

23. Краснюк Л. В., Корінювська О. В. Художнє проектування колекцій одягу різних типів за одним джерелом творчості // Збірник матеріалів Міжнародної науково-практичної інтернет-конференції молодих вчених та студентів «Ресурсозберігаючі технології легкої, текстильної і харчової промисловості» на базі факультету технологій і дизайну Хмельницького національного університету, 24 листопада 2022 р. – Хмельницький: ХНУ, 2022. – С.184-187.

## ДОДАТОК А

## СХЕМА ТРАНСФОРМАЦІЇ ДЖЕРЕЛА ТВОРЧОСТІ У ФОРМИ СУЧАСНОГО ОДЯГУ

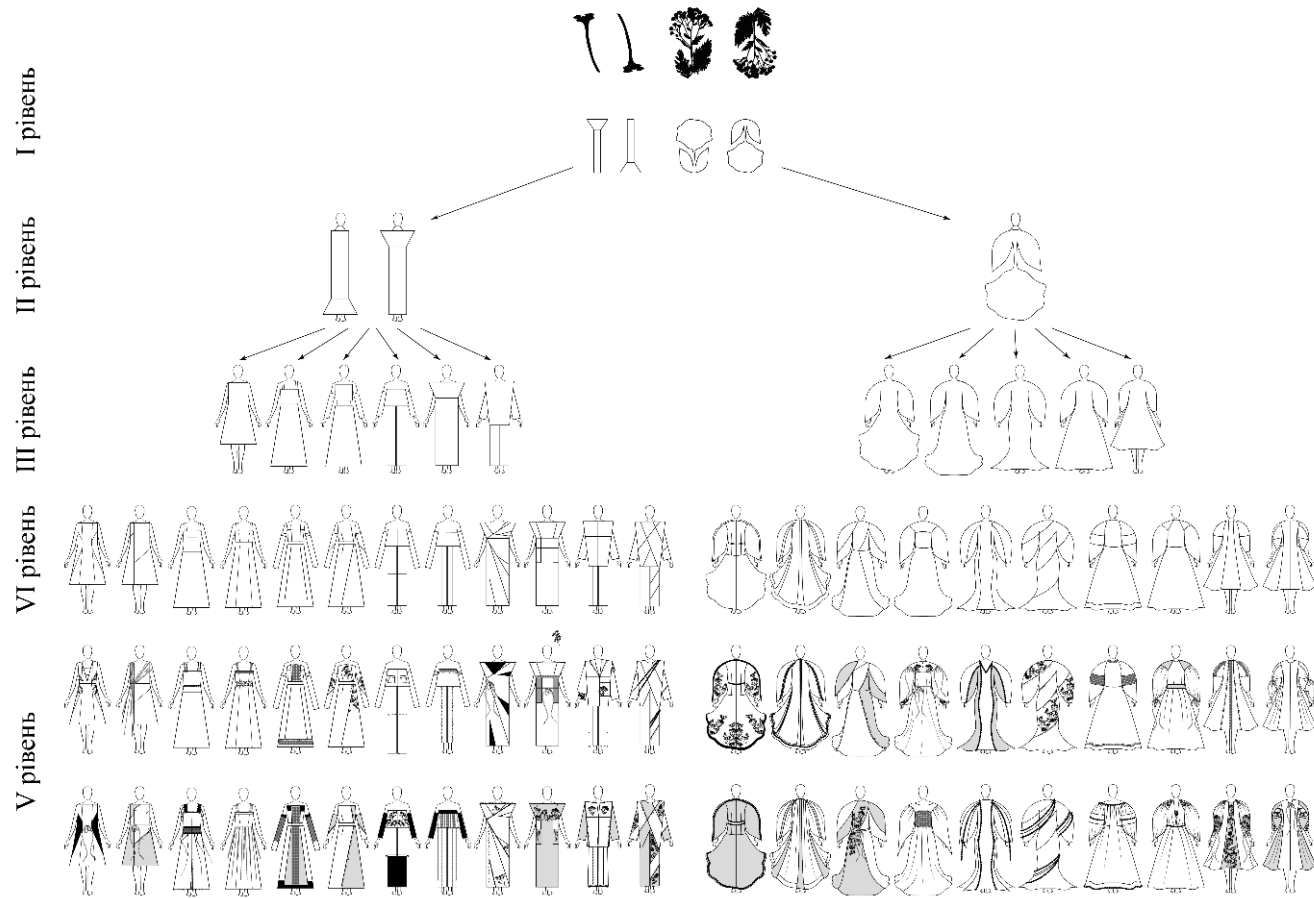


Рисунок А.1 – Схема трансформації джерела творчості у форми сучасного одягу

ДОДАТОК Б  
ЕСКІЗИ ІДЕЙ МОДЕЛЕЙ ОДЯГУ

*a**б*

Рисунок Б.1 – Ескізи ідей моделей №1



Рисунок Б.2 – Ескізи ідей моделей №2



Рисунок Б.3 – Ескізи ідей моделей №3

*a**б*

Рисунок Б.4 – Ескізи ідей моделей №4

*a**б*

Рисунок Б.5 – Ескізи ідей моделей №5

*a**б*

Рисунок Б.6 – Ескізи ідей моделей №6

ДОДАТОК В  
ВАРІАНТИ ІДЕЙ КОЛЕКЦІЙ ОДЯГУ



Рисунок В.1 – Колекція жіночого одягу промислового типу



Рисунок В.2 – Колекція жіночого одягу перспективного типу



Рисунок В.3 – Колекція жіночого одягу для показу населенню



Рисунок В.4 – Авангардна колекція жіночого одягу



Рисунок В.5 – Авторська колекція жіночого одягу



Рисунок В.6 – Авторська колекція жіночого одягу

ДОДАТОК Г  
ВИГОТОВЛЕНИЙ АНСАМБЛЬ ОДЯГУ



Рисунок Г.1 – Фото центральної моделі колекції «Присутність тиші»

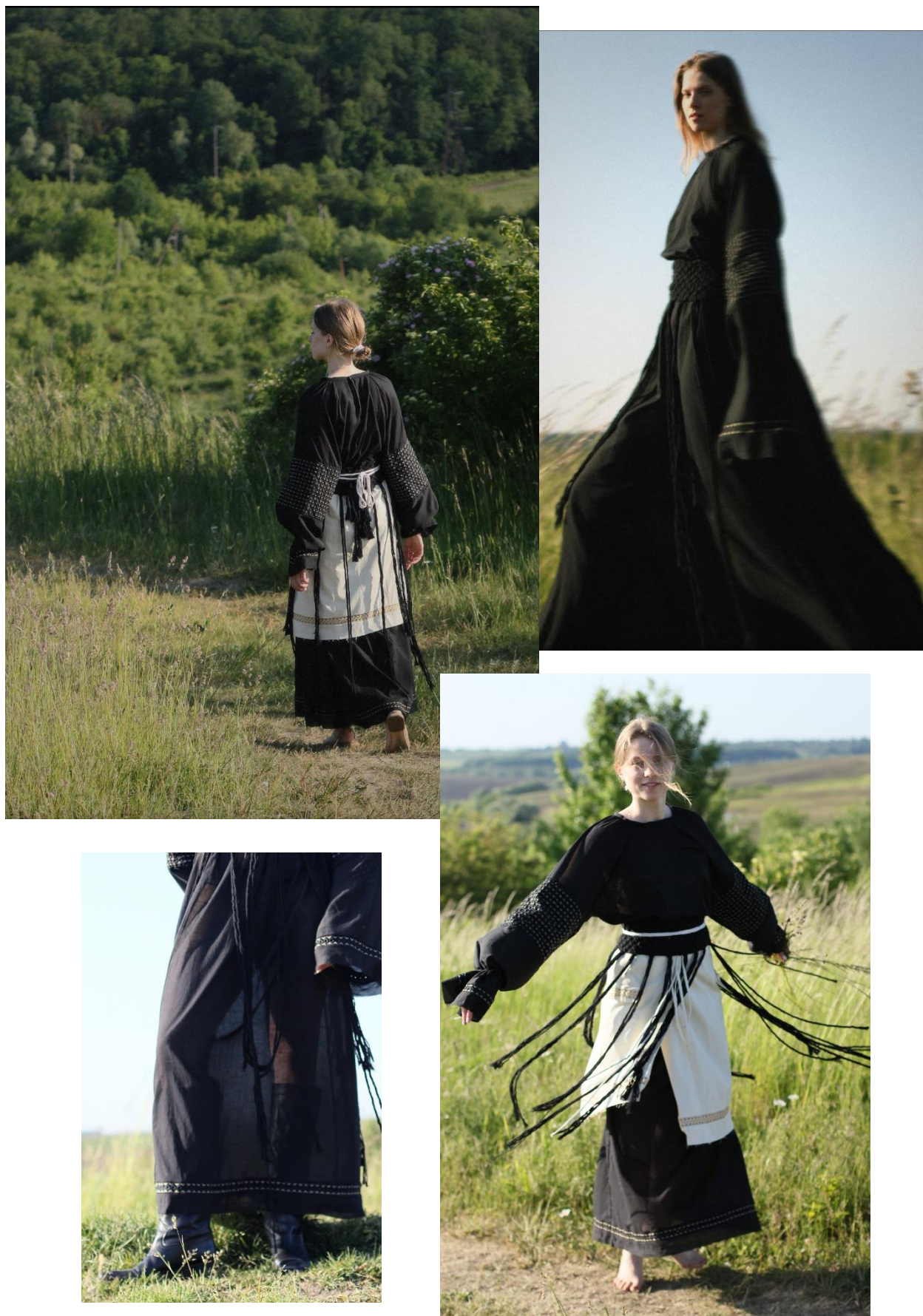


Рисунок Г.2 – Фото центральної моделі колекції «Присутність тиші»



Рисунок Г.3 – Фото вишивки та аксесуарів цетральної моделі

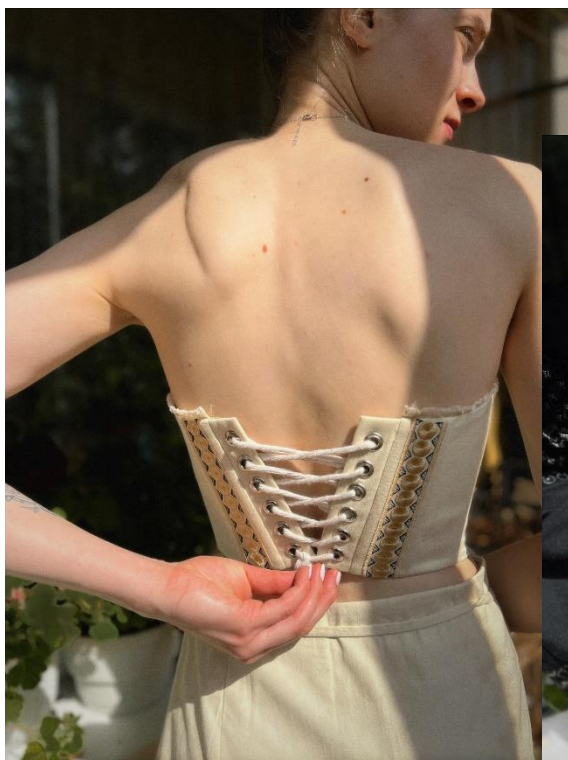


Рисунок Г.4 – Фото корсету

ДОДАТОК Д  
БАНЕР



Рисунок Д.1 – Банер проєкту

ДОДАТОК Ж  
ДИПЛОМИ УЧАСНИКА КОНКУРСУ



Рисунок Г.1 – Диплом I ступеню учасника конкурсу «Барви Поділля 2023»



# ДИПЛОМ

## III ступеню

КОРІНЬОВСЬКА Оксана  
**ПОЛЬОВИЙ ШЕПІТ**

КОНКУРС FASHION фото

ГОЛОВА ЖУРІ  
**Ірина БАННОВА**  
професор  
Хмельницького національного університету,  
голова обласної  
Спілки дизайнерів України



**Барви  
Поділля**

Всеукраїнський конкурс  
молодих дизайнерів одягу



Рисунок Г.2 – Диплом III ступеню учасника конкурсу «Барви Поділля 2023»