

ДОСЛІДЖЕННЯ ДИНАМІКИ ФОРМУВАННЯ НАВЧАЛЬНО-ПРОФЕСІЙНИХ НАСТАНОВ У СТУДЕНТІВ-ПСИХОЛОГІВ

У статті розглянуто питання дослідження динаміки формування навчально-професійних настанов у студентів-психологів під час навчання в закладі вищої освіти. Проаналізовано поняття «настанова» у психологічних концепціях та теоріях. Визначено рівні сформованості таких особистісних і професійних якостей студентів-психологів, як асертивність, соціальна значимість, автономність, самоконтроль та контроль над важливими життєвими ситуаціями, рішучість, впевненість в собі, готовність до професійної діяльності.

Ключові слова: настанова, студенти-психологи, професійна діяльність.

В статье рассмотрены вопросы исследования динамики формирования учебно-профессиональных установок студентов-психологов во время обучения в высшем учебном заведении. Проанализировано понятие «установка» в психологических концепциях и теориях. Определены уровни сформированности таких личностных и профессиональных качеств у студентов-психологов, как асертивность, социальная значимость, автономность, самоконтроль и контроль над важными жизненными ситуациями, решительность, уверенность в себе, готовность к профессиональной деятельности.

Ключевые слова: установка, студенты-психологи, профессиональная деятельность.

The article deals with the study of the dynamics of the formation of educational-professional guidelines among students-psychologists while studying at a higher education institution. The concept of «attitude» in psychological concepts and theories is analyzed. The level of formation of such personality and professional qualities of students-psychologists as assertiveness, social significance, autonomy, self-control and control over important life situations, determination, self-confidence, the readiness for professional activity are determined.

Key words: attitude, students-psychologists, professional activity.

Актуальність статті. Актуалізація уваги до професійної підготовки психологів у нашій країні зумовлена необхідністю розв'язання низки соціально-психологічних проблем, які характеризується різким зниженням рівня зайнятості, низькими можливостями ринку праці та підвищенням конкурентоспроможності випускників закладів вищої освіти (далі – ЗВО). Все це загострює проблему підготовки майбутніх психологів до професійної діяльності.

Необхідність вдосконалення підготовки фахівців у ЗВО обумовлена також соціально-економічними змінами, які відбулися в нашому суспільстві останнім часом. Модернізація освіти стимулює звернення психологів до вирішення актуальних питань вищої школи, одним з яких є соціально-психологічний аспект професійної підготовки студентів. Формування в Україні нової соціальної реальності – масової психологічної освіти, зростання її популярності і кардинальні зміни в соціальному статусі психолога-професіонала – безперечне

свідчення того, що в умовах вирішення соціальних протиріч в країні розвивається стійка тенденція гуманізації та демократизації суспільного життя. В інтересах підвищення якості психологічної освіти, в ситуації його стрімкого поширення необхідно, перш за все, дослідити соціально-психологічні аспекти підготовки майбутніх психологів до професійної діяльності.

Постановка проблеми. Проблема професіоналізації особистості є однією з найбільш розроблених у вітчизняній науці. Вивченню впливу соціальних і соціально-психологічних чинників на процес професійного самовизначення людини присвячені праці таких дослідників, як В. Оссовського, В. Черноволенка, В. Шубкіна. Висвітлення питань життєвих і професійних планів молоді, її професійних намірів знайшли своє відображення в дослідженнях Р. Чередніченко та В. Шубкіна.

Дослідження такого психічного явища, як «настанова» найглибше були здійснені в

школі «установки» Д. Узнадзе (О. Прангішвілі, Р. Натадзе, В. Норакидзе та ін.). На основі цих положень О. Асмоловим була розроблена діяльнісна теорія настанови, в якій виокремлюються три ієрархічні рівня регуляції діяльності: смислові, цільові та операціональні настанови.

Таким чином, основна увага вчених зосереджується на питаннях професійного самовизначення людини. Проте мало досліджено залишається проблема формування навчально-професійних настанов у майбутніх фахівців під час навчання у ЗВО.

Метою статті є з'ясування особливостей формування навчально-професійних настанов у студентів-психологів та дослідження динаміки їх розвитку на різних етапах навчання у ЗВО.

Виклад основного матеріалу. Під настановою розуміють готовність, схильність суб'єкта, що виникає при передбаченні ним певного об'єкта (або ситуації) та забезпечує стійкий цілеспрямований характер перебігу діяльності по відношенню до даного об'єкта [3]. Як пояснювальний принцип дослідження психічних явищ категорія настанови найглибше була розроблена в школі «установки» Д. Узнадзе (О. Прангішвілі, Р. Натадзе, В. Норакидзе та ін.). Тут вона трактується як цілісна модифікація суб'єкта, що проявляється в його готовності до певної активності (сприймання майбутніх подій, форми реагування, стратегії розв'язання задачі тощо).

Установка має досить важливе функціональне значення: цей стан готовності дозволяє ефективніше виконувати відповідну дію. Проте іноді механізм установки може увести в оману. Саме «помилки установки», які проявляються у хибних діях, сприйняттях або оцінках, належать до її найбільш виразних проявів. Це поняття займає дуже важливе місце – напевно, тому, що явища установки пронизують практично всі сфери психічного життя.

М. Заброцький дає наступне визначення установки – це готовність до певної активності, зумовлена наявністю потреби та об'єктивної ситуації її задоволення. Як нетриггерний процес і стан установка є вираженням

уваги, а як якість особистості – її спрямованості [1, с. 88].

У сучасному тлумачному психологічному словнику зазначається, що установка – це не окремий психологічний процес, але щось цілісне, що носить центральний характер. Це виявляється також у тому, що установка, будучи сформованою в одній сфері, переходить на інші. Установка виникає при взаємодії індивіда із середовищем, при «зустрічі» потреби із ситуацією її задоволення; на базі установки, що виражає стан усього суб'єкта як такого, діяльність може бути активізована без участі його емоційних і вольових актів [6, с. 556-557].

Установки можуть виявлятися в різних сферах психічного життя. Можна говорити про установки моторні, установки перцептивні, установки розумові. Установки можуть бути усвідомленими, однак найбільший інтерес викликають прояви установок неусвідомлюваних. Основними функціями установки є такі: 1) установка визначає стійкий, послідовний, цілеспрямований характер перебігу діяльності, виступає як механізм стабілізації, що дозволяє зберігати її спрямованість в ситуаціях, які безупинно змінюються; 2) установка звільняє суб'єкта від необхідності приймати рішення і довільно контролювати перебіг діяльності в стандартних ситуаціях, які раніше зустрічалися; 3) установка може виступати і як фактор, що обумовлює інертність, відсталість діяльності, що ускладнює пристосування до нових ситуацій.

Ефекти установки безпосередньо проявляються при зміні умов перебігу діяльності. Через це загальний методичний прийом вивчення феноменів установки – це прийом «переривання» діяльності. Так, суб'єктові для порівняння за деякими параметрами пред'являють два рівних «критичних» об'єкти після кількаразового пред'явлення неоднакових «установочних» об'єктів (метод фіксації установки Д. Узнадзе) [6, с. 556-557].

У працях Д. Узнадзе також сформульовані основні положення загальної теорії настанови, зокрема, вказано на фактори виникнення настанови, описано методи її цілеспрямованого

експериментального формування, проаналізовано її основні види та властивості, сформульовано закон зміни настанови.

В загальній психології методологічним підґрунтям, на основі якого стають можливими класифікація та змістовний аналіз настанови, є теорія діяльності, а саме два основні її принципи – принцип предметності та принцип залежності психічного відображення від місця об'єкта, що відображається, у структурі діяльності.

На основі цих положень О. Асмоловим була розроблена діяльнісна теорія настанови, в якій залежно від того, на який об'єктивний фактор діяльності спрямована настанова (мотив, дія, мета, операції), виокремлюються три ієрархічні рівня регуляції діяльності: смислові, цільові та операціональні настанови, а також їхні психофізіологічні механізми, які втілюють смислові утворення особистості в одиниці динаміки діяльності. Основними властивостями цих настанов є похідність від системи діяльності суб'єкта, інтенціональність, незалежність від усвідомлення, нечутливість до вербальних впливів, формальний прояв у вигляді «немотивованих відхилень поведінки» [3, с. 227].

У соціальній психології настанова використовується для вивчення ставлень особистості як члена групи до тих чи тих соціальних об'єктів, дослідження механізмів регуляції соціальної активності, прогнозування можливих форм поведінки особистості у певних ситуаціях тощо [5]. Для опису особливих станів особистості та її свідомості, які ґрунтуються на попередньому досвіді та передують реальній поведінці, У. Томасом та Ф. Знанецьким (1918 р.) було введено поняття «атитюд» (соціальна настанова). Пізніше М. Смітом (1942 р.) була запропонована трикомпонентна структура атитюду, яка містила когнітивний (пізнавальний), афективний (емоційний) та конативний (поведінковий) компоненти [3, с. 227].

У диспозиційній концепції соціальної поведінки особистості В. Ядова атитюди, які формуються на основі потреби людини в спілкуванні, в ситуаціях групової діяльності, розташовуються лише на другому місці ієрархії

(після елементарних фіксованих настанов). Вищі рівні диспозицій представлені базовими соціальними настановами (спрямованість інтересів особистості) та ціннісно-орієнтаційними диспозиціями (ціннісні орієнтації) [3, с. 227].

Використовуючи поняття настанови та положення теорії диспозиційної регуляції соціальної поведінки В. Ядова, І. Кон формує рівневу концепцію «Я-образу». В ній «Я-образ» розглядається як система настанов, – кожна з яких має когнітивний, афективний та поведінковий компоненти. При цьому нижчий рівень «Я-образу» складають неусвідомлювані, представлені лише в переживанні настанови, які в психології традиційно асоціюються із самопочуттям та емоційним ставленням до себе; вище розташовані усвідомлені та самооцінка окремих властивостей та якостей, які складаються у відносно цілісний образ; насамкінець цей «Я-образ» вписується в загальну систему ціннісних орієнтацій особистості, котрі пов'язані з усвідомленням нею цілей власної життєдіяльності та засобів, необхідних для досягнення цих цілей. Виходячи з цього, цілком доречним є віднесення методик діагностики самосвідомості («Я-образу», «Я-концепції») до групи опитувальників настанов.

Для дослідження динаміки формування навчально-професійних настанов у студентів-психологів ми застосували методику «Діагностика рівня суб'єктивного контролю» Дж. Роттера, Тест-опитувальник «Дослідження рівня асертивності» (модифікований В. Каппоні, Т. Новак), методику «Діагностика професійної готовності» [2; 3; 4]. До діагностичного дослідження було залучено: 43 студента першого курсу та 13 студентів четвертого курсу денної та заочної форм навчання спеціальності «Психологія» Хмельницького національного університету (далі – ХНУ).

На початку дослідження ми провели методику «Діагностика рівня суб'єктивного контролю» Дж. Роттера серед визначених нами груп студентів-психологів. Результати її проведення серед 43 студентів першого курсу відображені у таблиці 1.

Таблиця 1
Рівні суб'єктивного контролю у студентів-першокурсників

Рівень суб'єктивного контролю	n	%
Високий	10	23,3
Середній	17	39,5
Низький	16	37,2

Отже, як бачимо з табл. 1, рівні суб'єктивного контролю у студентів-першокурсників характеризуються переважно низькими (37,2%) і середніми (39,5%) показниками.

Результати дослідження рівня суб'єктивного контролю у 13 студентів четвертого курсу представлені в таблиці 2.

Таблиця 2
Рівні суб'єктивного контролю у студентів четвертого курсу

Рівень суб'єктивного контролю	n	%
Високий	4	30,8
Середній	7	53,9
Низький	2	15,3

На основі проведеної методики «Діагностика рівня суб'єктивного контролю» ми виявили, що у студентів четвертого курсу переважають середні рівні суб'єктивного контролю. Проте в деяких студентів наявний також низький показник суб'єктивного контр-

олю (15,3%), що свідчить про те, що ці студенти вважають себе нездатними контролювати розвиток важливих подій у їхньому житті, є нерішучими та залежними від інших.

Таким чином, отримані результати дослідження показали, що у студентів-психологів під час навчання у ЗВО спостерігається позитивна динаміка змін у формуванні суб'єктивного контролю над життєвими ситуаціями.

Підтвердити надійність отриманих результатів ми вирішили за допомогою Тесту-опитувальника «Дослідження рівня асертивності» (модифікований В. Каппоні, Т. Новак). Даний тест спрямований на визначення таких особистісних рис студентів, як незалежність, автономність, впевненість, рішучість, опора на власні сили та самооцінка.

Результати «Дослідження рівня асертивності» (модифікований В. Каппоні, Т. Новак) серед 43 студентів першого курсу відображені на рисунку 1.

Як бачимо, результати проведеного дослідження показали, що 15 студентів-психологів мають високий рівень асертивності, 17 з них виявили середній рівень асертивності та 11 студентів характеризуються низьким рівнем асертивності.

Результати дослідження рівня асертивності у 13 студентів четвертого курсу показали, що 3 з них мають високий рівень асертивності, 7 опитаних мають середній рівень асертивності та 3 студентів виявили низький рівень асертивності. Результати проведеної методики відображені на рисунку 2.

Асертивність

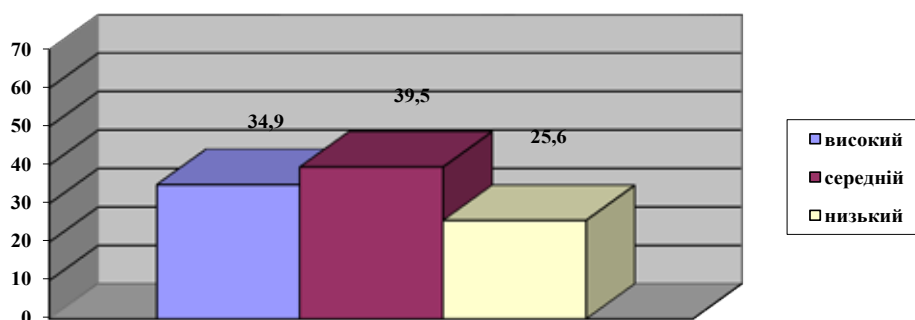


Рис. 1. Рівні асертивності у студентів-першокурсників (у %)

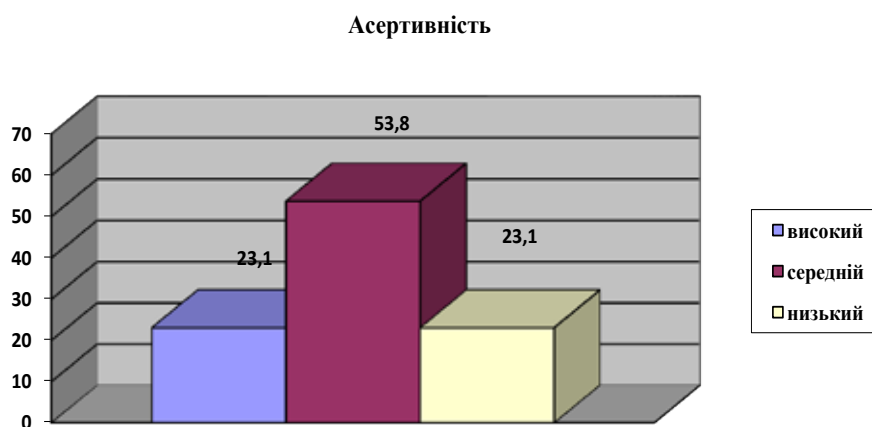


Рис. 2. Рівні асертивності у студентів четвертого курсу (у %)

Отже, як бачимо, у студентів-психологів ХНУ за результатами дослідження спостерігається позитивна динаміка у формуванні тих особистісних рис, які визначають готовність до професійної психологічної діяльності.

Отримані результати дослідження ми вирішили підтвердити за допомогою методики «Діагностика професійної готовності», яка дає змогу визначити те, до якого виду професійної діяльності студенти мають найбільші нахили. Види професії, визначені Є. Климо-

вим у методиці «Карта світу професій»: «людина-людина», «людина-знакова система», «людина-природа», «людина-художній образ», «людина-техніка».

Результати проведеної методики «Діагностика професійної готовності» серед 43 студентів-першокурсників відображені на рисунку 3.

Отже, дані, наведені на рисунку 3 показують, що більшість студентів-психологів першого курсу виявили схильність до професії психолога, яка належить до типу професій

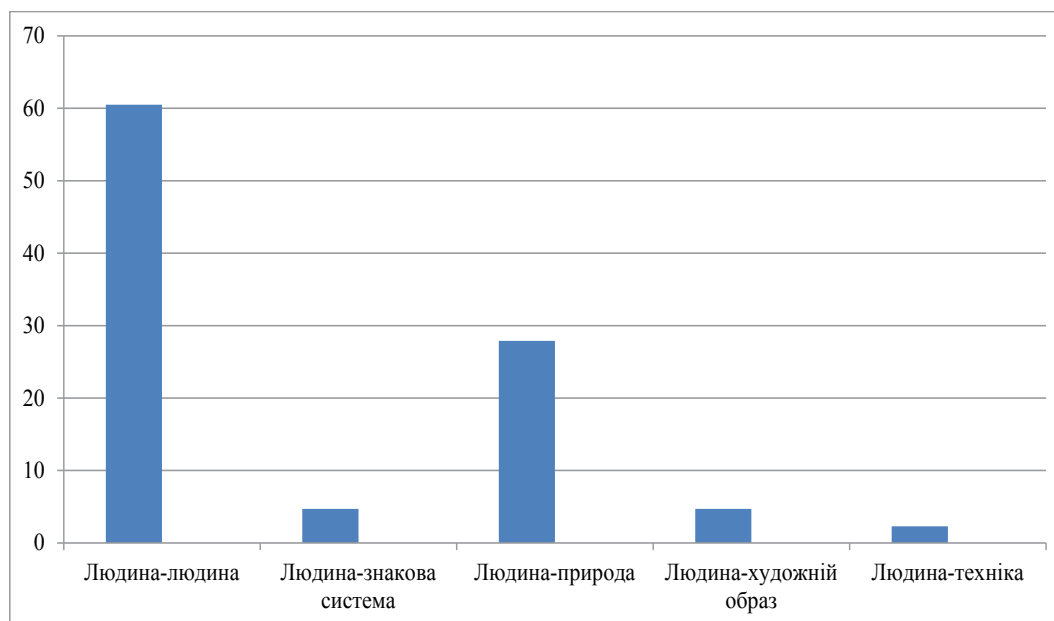


Рис. 3. Результати проведеної методики «Діагностика професійної готовності» серед студентів-першокурсників (у %)

«людина-людина». Проте негативним явищем є те, що декілька студентів, які обрали спеціальність «Психологія», все ж таки мають схильність не до типу професії «людина-людина», а до професій типу «людина-природа» (12 осіб), «людина-художній образ» (2 особи), «людина-знакова система» (2 особи) та «людина-техніка» (1 особа).

Результати проведеної методики «Діагностика професійної готовності» серед 13 студентів четвертого курсу показали, що 6 студентів виявили схильність до професії типу «людина-людина», 3 студентів віддали перевагу професії типу «людина-природа», 3 студентів обрали професію типу «людина-художній образ», 1 студент проявив схильність до професії типу «людина-знакова система» та жоден студент не обрав професію типу «людина-техніка» (рисунок 4).

Таким чином, проведене дослідження з визначення особливостей формування навчально-професійних настанов у студентів-психологів показало, що студенти-психологи мають позитивну динаміку змін у формуванні особистісних якостей та професійної готовності до майбутньої діяльності. Проте, на

жаль, серед них виявилися ті студенти, які ще не готові до професійної діяльності, адже у них не достатньо сформовані такі важливі особистісні та професійні якості, як рішучість, впевненість у собі та своїх силах, незалежність, соціальна значимість, автономність, самоконтроль та контроль над важливими життєвими ситуаціями. Тому для цілеспрямованого формування навчально-професійних настанов у студентів-психологів необхідним є розробка та впровадження циклу занять з підготовки студентів до професійної діяльності, що включає в себе: професійну освіту, професійні консультації та тренінгові заняття.

Висновки. Особливої актуальності останнім часом набула проблема фахової підготовки майбутніх психологів, яка зорієнтована в основному на отримання студентами теоретичних знань, засвоєння спеціальних умінь та оволодіння психологічними техніками. Однак специфіка професії психолога, її спрямованість на передусім надання психологічної допомоги іншим передбачає те, що основним у його роботі, окрім тестів і методик, має виступати його власна особистість: самооцінка, цінності, образ себе та навколишнього. Тому невід'ємною структурою

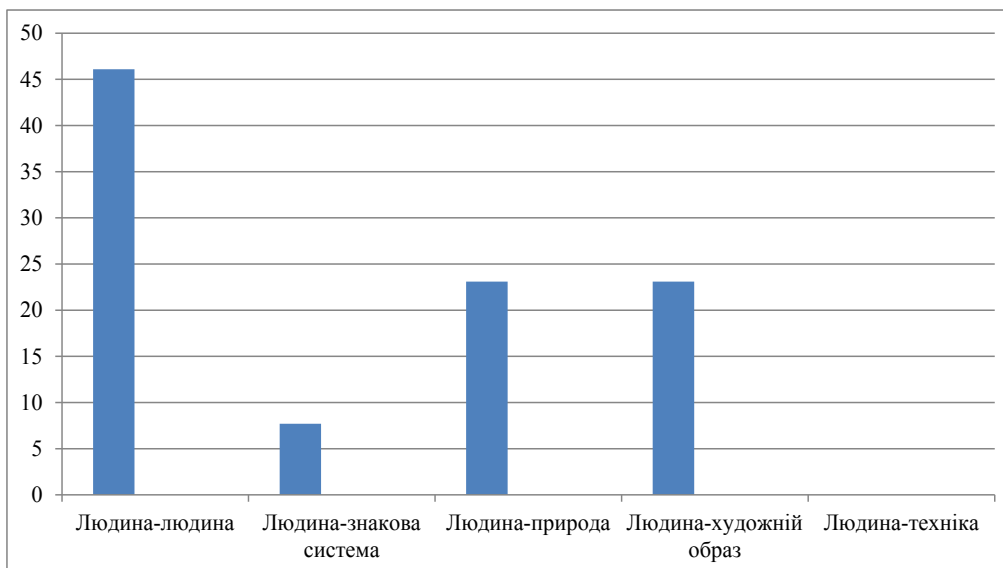


Рис. 4. Результати проведеної методики «Діагностика професійної готовності» серед студентів четвертого курсу (у %)

у процесі навчання майбутнього психолога повинно бути формування його навчально-професійних настанов, тобто готовності до професійної активності, що забезпечує стійкий цілеспрямований характер перебігу професійної діяльності.

За результатами проведеного дослідження ми встановили, що у більшості студентів-психологів на різних етапах навчання спостерігається позитивна динаміка змін у формуванні особистісних якостей та готовності до май-

бутньої професійної діяльності. Проте в процесі навчання у ЗВО виявляються також ті студенти, які, навчаючись на різних курсах, почувають себе нездатними до активних дій та важливих змін в житті, є нерішучими та невпевненими в собі. Такі результати викликають необхідність у розробці та впровадженні спеціального циклу занять з підготовки студентів до професійної діяльності, що включає в себе: професійну освіту, професійні консультації та тренінгові заняття.

СПИСОК ЛІТЕРАТУРИ:

1. Заброцький М. М. Вікова психологія: [навчальний посібник] / М. М. Заброцький. – К. : МАУП, 1998. – 92 с.
2. Корольчук М. С. Психодіагностика : навчальний посібник для студентів вищих навчальних закладів / М. С. Корольчук, В. І. Осьодло [за заг. ред. М. С. Корольчука]. – К. : Ельга, Ніка-Центр, 2010. – 400 с.
3. Моргун В. Ф. Основи психологічної діагностики: навч. посіб. [для студ. вищ. навч. закл.] / В. Ф. Моргун, І. Г. Тітов. – 3-є видання. – К.: Видавничий Дім «Слово», 2013. – 464 с.
4. Скиба М. Є. Теорія і практика професійно-орієнтаційної роботи з молоддю: [навчальний посібник] / М. Є. Скиба, О. М. Коханко. – Хмельницький: ХНУ, 2007. – 322 с.
5. Социальная психология: [учебник для высших учебных заведений] / Г.М. Андреева. – 5-е изд., испр. и доп. – М.: Аспект Пресс, 2004. – 365 с.
6. Шапар В. Б. Сучасний тлумачний психологічний словник / В. Б. Шапар. – Х.: Прапор, 2005. – 640 с.