

ПОД- СЕКЦИЯ 2. Демография, экономика труда, социальная политика.

Кучерук Р.І.

студент 3 курсу

спеціальності «економічна кібернетика»

Хмельницький національний університет

Кучерук О.Я.

канд. пед. наук, доцент

Хмельницький національний університет

СТАТИСТИЧНИЙ АНАЛІЗ ЗАЙНЯТОСТІ НАСЕЛЕННЯ ХМЕЛЬНИЦЬКОЇ ОБЛАСТІ

Ключові слова: зайнятість населення, економічна активність, прогнозування тенденцій зайнятості.

Keywords: employment of population, economic activity, prognostication of tendencies of employment.

Одним з найбільш значущих показників сучасного стану і розвитку економіки будь-якої держави є ринок праці, який визначає ефективність державної політики, що проводиться, а також ступінь здійсненності програм працевлаштування та соціального захисту населення. Крім того, ринок праці виступає найважливішим індикатором рівня життя населення. Показники зайнятості та безробіття входять в число ключових макроекономічних показників, на підставі яких оцінюються поточні тенденції та перспективи зростання економіки, інвестиційна привабливість країн і регіонів, ризики та можливості для розвитку бізнесу [4].

Інформація про стан зайнятості населення у регіонах є підґрунтям для розробки та втілення ефективної стратегії соціально-економічного розвитку окремого регіону та держави в цілому. Регіональний аналіз зайнятості населення дозволяє виявити розбіжності в умовах та обсягах застосування

праці. Наукове дослідження проблеми зайнятості населення складає одне з найважливіших завдань статистичної науки і практики на сучасному етапі розвитку держави [3].

Питаннями статистичного аналізу зайнятості населення займалися як зарубіжні, так і вітчизняні науковці, зокрема, К. Друрі, П. Самуельсон, Р. Солоу, А. Баланда, Д. Богиня, В. Васильченко, С. Герасименко, О. Гладун, А. Головач, М. Долішній, І. Кузьменко, О. Купець, Е. Лібанова, В. Онікієнко, О. Осауленко, І. Пилипенко, Л. Ткаченко, В. Швець та інші.

«Тривалий час категорія «зайнятість» не використовувалась у вітчизняних наукових працях, статистичних і соціологічних дослідженнях. Враховуючи весь спектр відносин, які проявляються і перетинаються у змісті категорії «зайнятість», вона синтезує систему економічних, правових, соціальних, національних та інших відносин з приводу діяльності громадян у процесі створення суспільного продукту в системі суспільної праці, яка базується на особистій праці та приносить доход» [3].

У країнах з найбільш розвиненою ринковою економікою використовуються наступні моделі політики зайнятості:

- Європейська модель передбачає зменшення числа зайнятих при збільшенні продуктивності праці, отже, і зростання доходів робітників.

- Скандинавська модель – базується на забезпеченні зайнятості практично всіх нужденних шляхом створення робочих місць в державному секторі з середнім рівнем оплати праці.

- Американська модель – ґрунтується на створенні робочих місць, які не вимагають високої продуктивності для значної частини економічно активного населення. Безробіття йде на спад, але зростає кількість людей з вельми низьким доходом [1].

Метою нашого дослідження було здійснити аналіз зайнятості населення у Хмельницькій області.

Аналіз статистичних показників динаміки чисельності населення Хмельницької області за 2007–2017 роки (табл.1), засвідчив, що цей показник стрімко знижувався (рис.1). Загальне скорочення чисельності населення значною мірою пов'язані із демографічною ситуацією у країні, а також і з економічно-політичним станом в країні.

Таблиця 1

Економічна активність населення Хмельницької області (тис. осіб)

	Чисельність наявного населення	Економічно активне населення			Зайняте населення		
		Все населення	Жінки	Чоловіки	Все населення	Жінки	Чоловіки
2007	1361,4	641,1	312,1	329,0	589,2	288,8	300,4
2008	1350,3	646,0	322,7	323,3	594,4	293,7	300,7
2009	1341,4	640,1	308,5	331,6	579,0	281,9	297,1
2010	1334	635,5	308,9	326,6	580,6	289,3	291,3
2011	1326,9	627,6	306,0	321,6	572,2	284,4	287,8
2012	1320,2	625,0	298,0	327,0	571,3	281,3	290,0
2013	1314	623,6	297,5	326,1	573,7	279,2	294,5
2014	1307	575,9	279,5	296,4	521,9	257,3	264,6
2015	1301,2	557,1	265,0	292,1	500,5	242,6	257,9
2016	1294,4	563,1	261,1	302,0	510,1	238,5	271,6
2017	1285,3	566,2	266,2	300,0	516,0	250,3	265,7

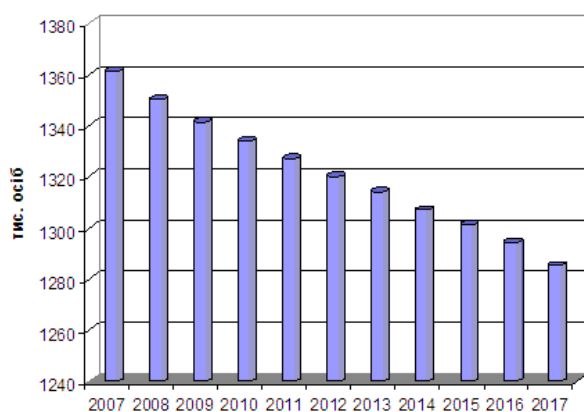


Рисунок 1 – Чисельність населення Хмельницької області у 2007-2017 рр., тис. осіб [2].

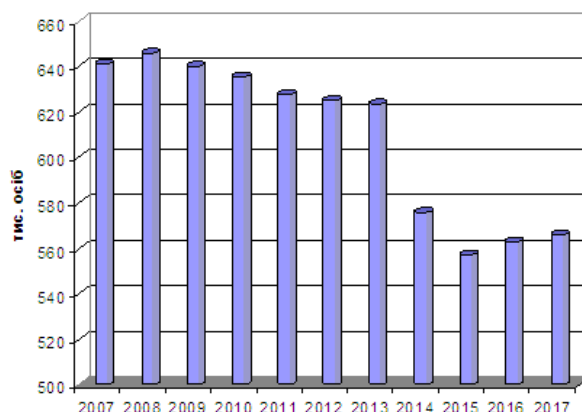


Рисунок 2 – Економічно активне населення Хмельницької області у 2007-2017 рр., тис. осіб [2]

Чисельність економічно активного населення теж зменшилась, особливо значне зменшення відбулось в 2014 та 2015 роках, проте після 2015 року можна відзначити незначне, але поступове зростання даного показника (рис.2). Важливими причинами зниження зайнятості серед населення є економічні коливання, а також кризові явища, що ведуть до уповільнення темпів економічного зростання, внаслідок чого зменшується і економічна активність населення. Варто відзначити, що частка зайнятого населення Хмельницької області у економічно активному населенні значна та її зміни корелюють зі змінами чисельності економічно активного населення (рис.3).



Рисунок 3 – Динаміка зайнятого населення у порівнянні із показником економічно активного населення

Аналіз рівня економічної активності за статтю (табл.2) свідчить, що від 91% до 94,5% економічно активних жінок є працюючими, щодо чоловіків цей показник нижчий і становить від 88,5% до 93%, причому має тенденцію до зниження. Як бачимо жінки більше прагнуть бути зайнятими.

Таблиця 2

Рівень зайнятості чоловіків та жінок

	Економічно активне населення (тис. осіб)		Зайняте населення (тис. осіб)		Рівень зайнятості, %	
	Жінки	Чоловіки	Жінки	Чоловіки	Жінки	Чоловіки
2007	312,1	329,0	288,8	300,4	92,53	91,31
2008	322,7	323,3	293,7	300,7	91,01	93,01
2009	308,5	331,6	281,9	297,1	91,38	89,60
2010	308,9	326,6	289,3	291,3	93,65	89,19
2011	306,0	321,6	284,4	287,8	92,94	89,49
2012	298,0	327,0	281,3	290,0	94,40	88,69
2013	297,5	326,1	279,2	294,5	93,85	90,31
2014	279,5	296,4	257,3	264,6	92,06	89,27
2015	265,0	292,1	242,6	257,9	91,55	88,29
2016	261,1	302,0	238,5	271,6	91,34	89,93
2017	266,2	300,0	250,3	265,7	94,03	88,57

Методом кореляційно-регресійного аналізу було здійснено прогнозування зміни чисельності економічно активного населення та зайнятого населення Хмельницької області (рис. 4 та рис. 5). Дані прогнози вселяють певний оптимізм в покращення, а саме збільшення кількості економічно активного населення та відповідно зайнятого населення області, що сприятиме її економічному розвитку.

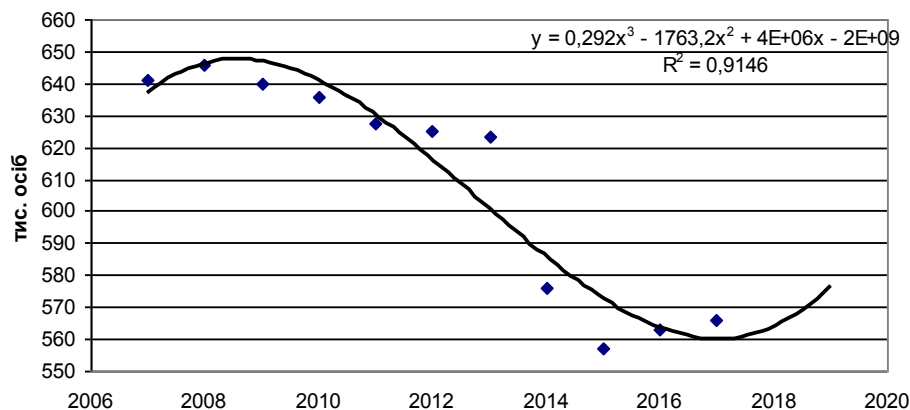


Рисунок 4 – Прогнозування тенденцій зміни кількості економічно активного населення

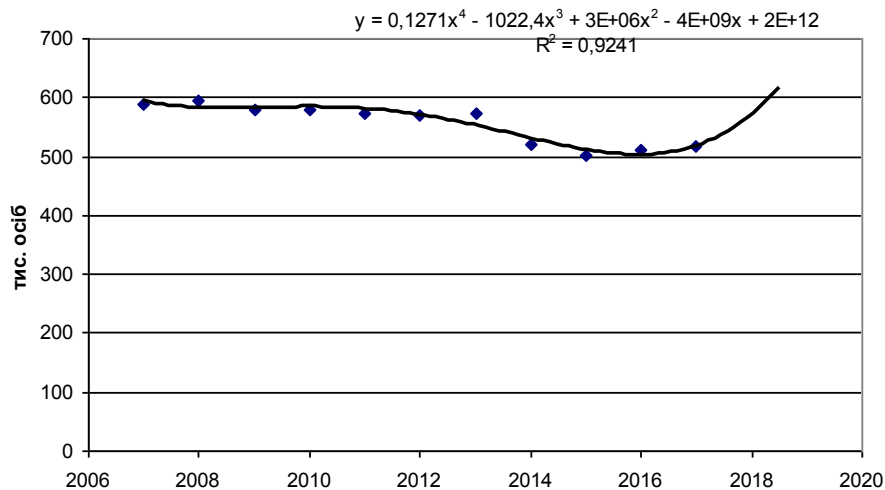


Рисунок 5 – Прогнозування тенденцій зміни кількості зайнятого населення

Проблема зайнятості населення повинна бути в центрі уваги державних органів, оскільки вона стосується не лише економічної складової країни, а й соціальної. Чимало проблем завдає людині безробіття, не даючи змоги реалізувати себе в певному виді діяльності, що тягне за собою втрату доходу, а, отже, зниження життєвого рівня. Люди переживають серйозний психологічний стрес, з'являється невпевненість в собі, в майбутньому.

Література

1. Васильева Е.Г. Рынок труда и занятость населения: проблемы и перспективы / Интернет-журнал NovaInfo, № 62-1, 21.03.2017 – Режим доступа: <http://novainfo.ru/article/11932> (Дата звернення 04.01.2019)
2. Головне управління статистики у Хмельницькій області. – Режим доступу: <http://www.km.ukrstat.gov.ua/ukr/index.htm> (Дата звернення 22.12.2018)
3. Кремень О. І. Статистичне дослідження зайнятості населення (регіональний аспект). Автореф. дис... канд. екон. наук. К., 2006. – 21 с.
4. Орлова А.Л. Статистическое исследование показателей занятости и безработицы на региональном рынке труда. Дис... канд. эконом. Наук. Орел, 2014. 146 с.