

Хмельницький національний університет
 Факультет технологій та дизайну
 Кафедра дизайну

КВАЛІФІКАЦІЙНА РОБОТА

перший (бакалаврський)

Освітній рівень

**ДИЗАЙН-ПРОЄКТ ІНТЕР'ЄРУ ПРИМІЩЕНЬ
 ОДНОКІМНАТНОЇ КВАРТИРИ У СТИЛІ ПРОВАНС
 (М. ХМЕЛЬНИЦЬКИЙ, ВУЛ. ВІННИЦЬКЕ ШОСЕ, 1/3, КВ.52)**

Галузь знань 02 Культура і мистецтво

Шифр і назва галузі знань


Спеціальність 022 Дизайн

Шифр і назва спеціальності

Шифр ДРДЗ.2021039.02.05.ПЗ

Виконала: студента 4 курсу, групи ДЗН-21-2  Денис ЖОВТАНСЬКИЙ

Керівник: викладач  Ігор БОБРОВСЬКИЙ

Нормоконтролер: канд. техн. наук, ст. викл.  Оксана СТРИЖОВА

До захисту допускаю:  Ельвіра БАЗИЛЮК

Зав. кафедри дизайну
 _____ 2025 р.

Хмельницький, 2025

Хмельницький національний університет

(повне найменування навчального закладу)

Факультет

технологій і дизайну

Кафедра

дизайну

Освітній рівень

перший (бакалаврський)

Галузь знань

02 Культура і мистецтво

(шифр і назва)

Спеціальність

022 Дизайн

(шифр і назва)

Освітня програма

Дизайн

ЗАТВЕРДЖУЮ

Завідувачка кафедри дизайну

Ельвіра БАЗИЛЮК

ЗАВДАННЯ НА КВАЛІФІКАЦІЙНУ РОБОТУ

Жовтанський Денис Миколайович

(прізвище, ім'я, по батькові)

1. Дизайн-проект інтер'єру приміщень однокімнатної квартири у стилі прованс (м. Хмельницький, вул. Вінницьке шосе, 1/3, кв. 52)

Керівник проекту

Бобровський Ігор Володимирович, викладач

(прізвище, ім'я, по батькові, науковий ступінь, вчене звання)

затверджені наказом вищого навчального закладу від 07.02.2025 р., № 23.

2. Строк подання студентом закінченої роботи 5 червня 2025 р.

3. Вихідні дані до роботи: об'єкт проектування – інтер'єр приміщень однокімнатної квартири, що розташований в м. Хмельницькому на вул. Вінницьке шосе, 1/3, кв. 52

4. Зміст пояснювальної записки (перелік питань, які потрібно розробити)

Вступ

Розділ 1 – Дослідження об'єкта проектування

Розділ 2 – Розробка проектних рішень

Розділ 3 – Розробка проектної документації

Висновки

Додатки

5. Перелік графічного матеріалу (з точним зазначенням обов'язкових креслень)

Банер художнього проекту (2,0x1,5 м), альбом креслеників

6. Консультанти розділів роботи

Розділ	Прізвище, ініціали та посада консультанта	Підпис, дата	
		завдання видав	завдання прийняв
-	-	-	-
-	-	-	-
-	-	-	-

7. Дата видачі завдання 12.02.2025 року

КАЛЕНДАРНИЙ ПЛАН

№ з/п	Назва етапів кваліфікаційної роботи	Строк виконання етапів роботи	Примітки
I. Етапи роботи над кваліфікаційним дослідженням			
1.1	Визначення теми наукової роботи та її затвердження	07.02.2025	
1.2	Виконання обмірів	11.03.2025	
1.3	Підготовка вступу кваліфікаційної роботи	13.03.2025 – 24.03.2025	
1.4	Дослідження потреб цільової аудиторії	24.03.2025 – 01.04.2025	
1.5	Підготовка першого розділу кваліфікаційної роботи	03.04.2025 – 17.04.2025	
1.6	Підготовка другого розділу кваліфікаційної роботи	07.04.2025 – 19.04.2025	
1.7	Оформлення креслеників	08.04.2025 – 20.04.2025	
1.8	Підготовка третього розділу кваліфікаційної роботи	12.04.2025 – 07.05.2025	
1.9	Виконання візуалізації	12.05.2025 – 25.05.2025	
1.10	Розробка та виконання художньо-творчої роботи дизайну об'єкта	20.05.2025 – 05.06.2025	
1.11	Підготовка висновків кваліфікаційної роботи	28.05.2025	
1.12	Укладання списку використаних джерел	28.05.2025	
1.13	Оформлення додатків кваліфікаційної роботи	28.05.2025	
1.14	Оформлення кваліфікаційної роботи за технічними вимогами	28.05.2025	
1.15	Подання кваліфікаційної роботи на перевірку науковому керівнику, внесення коректив	29.05.2025	
1.16	Попередній захист кваліфікаційної роботи	30.05.2025	
1.17	Перевірка кваліфікаційної роботи на нормоконтроль	06.06.2025	
1.18	Перевірка кваліфікаційної роботи на антиплагіат	09.06.2025 – 13.06.2025	
1.19	Узагальнення результатів кваліфікаційної роботи, її оформлення до захисту	09.06.2025 – 13.06.2025	
1.20	Подання на рецензування кваліфікаційної роботи	14.06.2025	
1.21	Захист кваліфікаційної роботи	19.06.2025	

Студент

(підпис)

Денис ЖОВТАНСЬКИЙ

Керівник роботи

(підпис)

Ігор БОБРОВСЬКИЙ

Анотація

до кваліфікаційної роботи першого (бакалаврського) освітнього рівня
на тему:

**«Дизайн–проект інтер'єру приміщень однокімнатної квартири в стилі
прованс (м. Хмельницький, вул. Вінницьке шосе, 1/3, кв. 52)»**

студента гр. ДЗН-21-2 Дениса ЖОВТАНСЬКОГО

керівник: викладач Ігор БОБРОВСЬКИЙ

Обсяг пояснювальної записки: 62 сторінки, 13 рисунків, 4 таблиці,
6 додатків, 26 джерел посилання.

ДЕКОР, ДИЗАЙН-ПРОЄКТ, ЕРГОНОМІКА, ЗАТИШОК, ЗОНУВАННЯ,
ІНТЕР'ЄР, КОЛОРИСТИКА, ОДНОКІМНАТНА КВАРТИРА, ОЗДОБЛЕННЯ,
ПРОВАНС, ФУНКЦІОНАЛЬНІСТЬ.

У кваліфікаційній роботі розглянуто особливості дизайну інтер'єру однокімнатної квартири в стилі прованс. Метою роботи є створення гармонійного, функціонального та естетично привабливого житлового простору, що поєднує традиційні риси провансу з потребами людини яка пересувається на кріслі колісному. У роботі проаналізовано історичні витoki стилю прованс, його характерні ознаки, колористику, меблювання, декоративні елементи та матеріали оздоблення, а також використано ДБН інклюзивного простору. Запропоновано індивідуальний дизайн-проект однокімнатної квартири, який включає планувальні рішення, візуалізації інтер'єру, підбір матеріалів та меблів з урахуванням ергономіки, екологічності та актуальних дизайнерських тенденцій. Результати кваліфікаційної роботи можуть бути використані у сфері приватного житлового дизайну.

30.05.2025

Дата



Підпис

ЗМІСТ

ВСТУП	5
1 ДОСЛІДЖЕННЯ ОБ'ЄКТА ПРОЕКТУВАННЯ	7
1.1 Характеристика об'єкта проектування	7
1.2 Дослідження екологічних вимог до дизайну квартири	11
1.3 Початкові етапи розвитку об'єктів обраного напрямку	14
1.4 Сучасні напрацювання по темі дослідження	17
2 РОЗРОБКА ПРОЕКТНО-ТВОРЧИХ РІШЕНЬ	21
2.1 Вибір та обґрунтування концепції дизайну об'єкта	21
2.2 Розробка та обґрунтування творчих ідей	25
2.3 Розробка художньо-творчої роботи дизайну об'єкта	32
3 РОЗРОБКА ПРОЕКТНОЇ ДОКУМЕНТАЦІЇ	34
3.1 Планувальні рішення об'єкта	34
3.2 Розгортки об'єкта	41
3.3 Візуалізація об'єкта	48
3.4 Кошторис робіт	55
ВИСНОВКИ	58
ПЕРЕЛІК ДЖЕРЕЛ ПОСИЛАННЯ	60
ДОДАТОК А. Банер	63
ДОДАТОК Б. Мудборди	64
ДОДАТОК В. Художньо-творча робота	67
ДОДАТОК Г. Варіанти меблювання	68
ДОДАТОК Д. Пакет креслень	69
ДОДАТОК Е. Розгортки	75

ВСТУП

Тема кваліфікаційної роботи зосереджена на розробці дизайн-рішення інтер'єру однокімнатної квартири у стилі прованс для літньої жінки, яка пересувається на кріслі колісному. Актуальність цього проєкту обумовлена нагальною потребою в створенні адаптивного, естетично довершеного та психоемоційно комфортного середовища для осіб із порушеннями мобільності. Сучасне суспільство дедалі більше інтегрує принципи інклюзивного дизайну, проте значна частина житлового фонду України досі не відповідає базовим критеріям доступності, особливо коли йдеться про приватні квартири для людей похилого віку.

Проектowana квартира розташована в новобудові в місті Хмельницькому. З урахуванням архітектурних особливостей будинку було здійснено глибоке функціональне перепланування з метою досягнення безбар'єрного середовища. У проєкті реалізовано комплексний підхід до просторової організації інтер'єру, що включає ергономіку, інсоляцію, доступність, логіку зонування, естетику стилю прованс і психологічні потреби користувачки.

Метою дипломного проєкту є створення дизайн-простору, який забезпечує комфорт, функціональність, емоційну безпеку та індивідуальну естетичну відповідність замовниці. Предметом дослідження є формування концепції та її реалізація в архітектурно-планувальній, меблевій та декораційній системі інтер'єру.

Об'єктом проєктування виступає реальна квартира в сучасному житловому будинку.

Основними завданнями проєкту стали:

1. Аналіз вихідного архітектурного плану об'єкта, оцінка проблем доступності.
2. Розробка функціонально-просторової структури з урахуванням принципів безбар'єрності.
3. Формування стилістичної концепції інтер'єру в дусі французького

провансу.

4. Добір меблів, матеріалів, декоративних елементів, текстилю та світлових рішень.

5. Створення авторських візуалізацій, креслень, розгорток і кошторисної документації.

6. Забезпечення відповідності ергономічним, психологічним та естетичним вимогам.

Наукова новизна проекту полягає у застосуванні концепції «гуманного дизайну», що поєднує в собі художню образність (через візуально-композиційні засоби стилю прованс) і інклюзивну функціональність. Зокрема, новаторським є адаптування прованського стилю до сучасного українського контексту без втрати його естетичної сутності, а також гармонійна інтеграція засобів екологічного та біофільного дизайну.

Практична значущість розробки полягає в її готовності до реалізації – усі креслення, меблеві розрахунки та декоративні рішення відповідають ДБН України. Проект не лише ілюструє архітектурно-дизайнерське мислення автора, а й створює модель середовища, яке підтримує автономність, гідність і психологічне благополуччя людей з обмеженими фізичними можливостями. Крім того, розробка має потенціал бути апробованою як пілотна концепція для соціального житла або квартир підтриманого проживання.

У структурі кваліфікаційної роботи послідовно подано результати дослідження архітектурного середовища, аналіз екологічних вимог, проєктно-творчі розробки, функціональні креслення, детальні розгортки приміщень, візуалізаційні матеріали та кошторис на виконання робіт. Таким чином, проєкт демонструє можливість втілення високих стандартів дизайнерської етики в умовах реального побутового середовища.

1 ДОСЛІДЖЕННЯ ОБ'ЄКТА ПРОЕКТУВАННЯ

1.1 Характеристика об'єкта проектування

Об'єктом проектування є однокімнатна квартира, розташована у сучасній новобудові за адресою: м. Хмельницький, Вінницьке шосе, 1/3, кв. 52, на восьмому поверсі багатоквартирного житлового будинку. Загальна площа квартири відповідає нормативам для однокімнатних квартир економкласу у новобудовах, що забезпечує достатній простір для реалізації комфортного, ергономічного та функціонального інтер'єру відповідно до потреб замовника.

Замовником проекту є літня жінка, яка пересувається за допомогою крісла колісного. Відповідно, головними вихідними даними при формуванні концепції інтер'єру є дотримання принципів безбар'єрного середовища, ергономіки простору, доступності та безпеки. Водночас важливим є створення естетично привабливого, індивідуалізованого інтер'єру в стилі прованс, що сприятиме психологічному комфорту та гармонійному сприйняттю життєвого простору.

Квартира має типове однокімнатне планування з відкритим коридором, суміжним із кухнею, житловою кімнатою, санвузлом та лоджією. Основні функціональні зони включають: передпокій (коридор), кухню (поєднану з передпокою), житлову кімнату, санвузол та лоджію.

Особливу увагу в процесі розробки проекту приділено функціональному зонуванию приміщення, що враховує обмежену мобільність мешканки. Проектом передбачено забезпечення мінімального проходу не менше 90 см у всіх прохідних зонах, зокрема між меблями та стінами, що забезпечує вільний рух на кріслі колісному.

Початковий етап проектної діяльності дизайнера є надзвичайно важливим для подальшого успішного втілення ідеї, адже на початку закладається фундамент для ефективної взаємодії між дизайнером і замовником, а отже і формується візуальне бачення майбутнього продукту. Перший контакт із замовником зазвичай має неформальний характер і спрямований на встановлення довіри та з'ясування основних очікувань щодо майбутнього проекту, стильові вподобання клієнта, а

також референси, які йому подобаються або не відповідають його баченню. Після розмови формується загальна інформація про об'єкт, яка зібрана в таблиці 1.1.

Таблиця 1.1. - Характеристика об'єкта проєктування

№	Параметр	Значення
1	Тип об'єкта	Однокімнатна квартира
2	Місце розташування	м. Хмельницький, Вінницьке шосе, 1/3, кв. 52
3	Поверх	8 поверх
4	Призначення	Проживання літньої жінки на кріслі колісному
5	Площа (загальна)	≈ 40–45 м ²
6	Ключові особливості мешканця	Обмежена мобільність, потреба в безбар'єрності
7	Планування	Кухня об'єднана з коридором
8	Основні зони	Передпокій, кухня, спальня, санвузол, лоджія
9	Стиль інтер'єру	Прованс
10	Колористика	Світлі тони з кольоровими акцентами (лаванда, пудра)
11	Функціональні акценти	Доступність, зручність пересування, багато полиць, трансформація

Представлена таблиця систематизує основні параметри об'єкта проєктування та дає змогу розглядати його як суб'єкт комплексного функціонального, соціального й естетичного моделювання в межах інтер'єрного дизайну. Тип об'єкта – однокімнатна квартира – визначає обмеженість площі, а отже потребу в трансформаційних рішеннях та мультифункціональних елементах меблів.

Особливістю замовника є обмежена мобільність, що зумовлює високі вимоги до безбар'єрного середовища: відсутність порогів, ширина проходів не менше

90 см, спеціальне облаштування санвузла тощо. Це перетворює дизайн не лише на естетичну, а й соціально значущу діяльність, яка інтегрує принципи інклюзивного середовища. Функціональне зонування базується на поєднанні кухні з коридором, що дозволяє візуально розширити простір, створити ефект відкритості, що психологічно важливо для мешканця похилого віку. У той же час чітко виділяються ключові зони життєдіяльності: спальня, кухня, санвузол, лоджія як місце дозвілля і хобі.

Стиль прованс не є лише декоративним прийомом – він обраний свідомо, оскільки поєднує в собі елементи емоційної терапії кольором, фактурою, асоціативністю з домашнім затишком. Світлі тони візуально розширюють простір, а кольорові акценти надають енергії та унікальності. Використання відкритих полиць і антикваріату також виконує психологічну функцію прив'язаності до цінностей, спогадів, естетичних потреб мешканця [1-3].

Таким чином, об'єкт проектування є мультифункціональним середовищем, що поєднує інклюзію, ергономіку, візуальну терапію та дизайнерську стилістику. Він вимагає індивідуального підходу, в основі якого – поєднання інженерної точності, соціального врахування і художньої виразності.

Проектування інтер'єру здійснюється з урахуванням конкретного технічного завдання, сформованого на основі побажань замовника:

1. У передпокої має бути компактна зона для зберігання взуття та одягу, а також велике дзеркало на стіні для зручності та візуального розширення простору.
2. Коридор об'єднаний із кухнею, що дозволяє зекономити площу та створити відкритий простір з плавним перетіканням функцій.
3. У житловій кімнаті передбачено розкладний диван, який виконує функцію як основного спального місця для власниці, так і гостьового спального місця.
4. Гардеробна зона або шафа-купе має бути інтегрована в спальню для оптимізації простору.
5. Кухонний гарнітур – кутовий тип з ергономічним розташуванням побутової техніки на доступній висоті.

6. Обідній стіл – розкладний, що дозволяє трансформувати кухонну зону залежно від кількості осіб.

7. На лоджії передбачено розміщення робочого місця для рукоділля, а також розкладного дивана для відпочинку або розміщення гостей.

8. Стиль інтер'єру – прованс, що характеризується світлою кольоровою гамою, використанням натуральних матеріалів, антикварних декоративних елементів, а також великою кількістю відкритих полиць для експонування декору.

Приміщення має стандартну висоту стелі (приблизно 2,6 м), бетонні перекриття, великі віконні прорізи, що забезпечують добру інсоляцію. Лоджія застелена. Внутрішнє оздоблення потребує повного дизайнерського переосмислення та реконструкції. Інженерні мережі (електрика, водопостачання) – стандартного розташування, але підлягають частковій модифікації відповідно до потреб інтер'єру.

Окремої уваги вимагає облаштування санвузла – він має бути адаптований до потреб користувача з обмеженою мобільністю (розширення дверного отвору, встановлення поручнів, підйомного унітазу, душової kabіни з плоским піддоном або без нього).

Стиль прованс в обраній концепції – не лише естетичне рішення, а й засіб психологічної підтримки через теплу атмосферу, використання природних матеріалів, пастельних кольорів, флористичних мотивів, антикваріату, що відповідає віковим особливостям замовниці та сприяє формуванню відчуття домашнього затишку. Світла кольорова палітра з кольоровими акцентами (лаванда, олива, пудровий рожевий, небесно-блакитний) використовується з метою створення просторого, світлого, повітряного інтер'єру. Штори, текстиль, килими, м'які елементи – обираються з гіпоалергенних, тактильно приємних тканин [4-9].

Проект спрямований на забезпечення повної доступності всіх зон для користувача на візку, оптимізацію систем зберігання з урахуванням потреб у компактності й легкості доступу, інтеграцію естетики та функціональності простору. А також розширення функцій лоджії, як додаткової житлово-робочої

зони та візуальне розширення простору за рахунок дзеркал, відкритих полиць, світла та композиційних прийомів [10].

1.2 Дослідження екологічних вимог до дизайну об'єкта

Процес формування інтер'єру сучасної житлової квартири у межах дизайн-проекту потребує врахування екологічних вимог як одного з визначальних факторів якості просторового середовища. У контексті інклюзивного дизайну, спрямованого на потреби людини з обмеженою мобільністю, ці вимоги набувають ще більшої ваги, оскільки впливають не лише на зручність і функціональність, а й на здоров'я, добробут і психологічний комфорт користувача. Дизайн інтер'єру однокімнатної квартири у стилі прованс, розташованої в новобудові в м. Хмельницький, реалізується відповідно до концепції сталого розвитку, пріоритетами якої є енергоефективність, безпечність, натуральність матеріалів, доступність та екологічна адаптивність простору [11].

Однією з ключових засад екологічного підходу є раціональне використання енергетичних ресурсів, що було враховано при проектуванні планів освітлення та теплої підлоги. У всіх приміщеннях передбачено локалізоване, зоноване LED-освітлення з низьким енергоспоживанням, включаючи підсвітку робочих поверхонь, полиць і гардеробів. Це забезпечує комфортне візуальне середовище при мінімальних витратах енергії. Вибір світлодіодних джерел світла обумовлений їх високою тривалістю експлуатації, низьким тепловиділенням і безпечністю для зору.

Особливу увагу приділено питанню теплового комфорту. Згідно з кресленням теплої підлоги, обігрів передбачено в ключових функціональних зонах – кухні, вітальні, ванній кімнаті, частково в коридорі. Усі нагрівальні елементи розміщено з дотриманням екологічної вимоги – не ближче 100 мм до стаціонарних меблів (щоб уникнути їх перегріву і деформації). Заплановано окремі терморегулятори на кожне приміщення, що дає змогу адаптувати мікроклімат до індивідуальних потреб користувача, не перевантажуючи систему [12].

Матеріали обробки покриття підлоги мають екологічну сертифікацію та відповідають принципам низької емісії шкідливих речовин. Зокрема, використано вініл з високими експлуатаційними характеристиками та гіпоалергенністю, а також керамограніт у зоні кухні та ванної кімнати – матеріал, що не виділяє летких органічних сполук, стійкий до вологи, високих температур і механічного навантаження. Усі покриття легко підлягають вологому прибиранню, що надзвичайно важливо в умовах інклюзивного простору.

Забезпечено ефективну вентиляцію і кондиціонування, що є критично важливими для екологічної якості повітря. Система кондиціонування включає відведення конденсату в каналізацію, що попереджає утворення вологи та плісняви, а отже – підтримує санітарно-гігієнічну стабільність у приміщеннях. Кондиціонери розташовано відповідно до схем планування, уникаючи прямого потоку на місця постійного перебування мешканця.

Система розеток та вимикачів реалізована з урахуванням принципу енергетичної безпеки: оптимальна кількість виходів, продумане розташування, що дозволяє уникнути подовжувачів, зменшуючи електромагнітне навантаження. Електротехнічні рішення інтегруються в інтер'єр таким чином, щоб забезпечити максимальну зручність для людини з обмеженою мобільністю – висота розеток відповідає стандартам доступності $\approx 400\text{--}600$ мм.

Екологічна безпека волога-захищених приміщень, таких як ванна кімната, забезпечується завдяки продуманим сантехнічним рішенням, а саме усі виводи зроблені з урахуванням ергономіки користування, передбачено спеціальні зони для рушникосушки та пральної машини. У кресленнях деталізовано розміщення всіх сантехнічних елементів на безпечній висоті, а використання матеріалів – виключно з антикорозійними та водостійкими властивостями.

Особливу увагу в екологічному аспекті приділено зоні лоджії, адже вона виконує не лише декоративну, а й функціональну роль – це простір для творчості, рукоділля, дозвілля. Завдяки природному освітленню й достатній площі, ця зона є джерелом додаткової інсоляції для всього помешкання. Було передбачено

можливість провітрювання, текстильну фільтрацію світла (карнизи під штори) й ергономічне меблювання, що не перевантажує повітряний об'єм.

Питання візуальної екології у проєкті реалізовано через стилістику провансу. Світлі тони (білий, кремовий, пісочний), збагачені кольоровими акцентами (лаванда, олива, небесний блакитний), формують природний спокійний мікроклімат, який має терапевтичний вплив, особливо для людей літнього віку. Як свідчить психофізіологія інтер'єру, така палітра сприяє зниженню тривожності та створює візуально повітряне, просторе середовище.

Складовою екологічного підходу є оптимізація природного освітлення. Усі приміщення мають доступ до вікон, а застелена лоджія підсилює інсоляційний ефект. Використання легких текстильних рішень, встановлення вбудованого карниза та продумані ніші під штори дозволяють гнучко регулювати світловий потік упродовж дня.

У гардеробній зоні реалізовано концепцію екологічного зберігання – усі полиці мають природну вентиляцію, а освітлення інтегроване в меблі (LED-підсвітка), що зменшує енергоспоживання та запобігає перегріву речей.

Розміщення меблів у кухонній зоні здійснене так, щоб мінімізувати зайві переміщення, а отже – оптимізувати енерговитрати користувача. Це особливо важливо для людей, які мають обмеження в русі. Поверхні легко миються, а використані матеріали не мають різкого запаху, що важливо для збереження якості повітря.

Екологічність простору доповнюється використанням високоякісних оздоблювальних матеріалів, які не містять токсичних компонентів. Усі монтажні роботи (демонтаж/монтаж) реалізовано з урахуванням мінімізації будівельного пилу та вторинного використання частини конструкцій.

Таким чином, дослідження екологічних вимог до дизайну об'єкта виявило високий ступінь інтеграції принципів сталого, безпечного й комфортного середовища у всі етапи проєктування. Об'єкт виступає прикладом того, як інтер'єрна екологія може бути застосована у межах реального функціонального простору – адаптованого, індивідуалізованого, візуально та психологічно збалансованого [13].

1.3 Початкові етапи розвитку об'єктів обраного напрямку

Інтер'єри у стилі прованс мають багату культурну і художню історію, витоки якої сягають південної Франції XVIII століття, зокрема однойменного регіону Прованс. Цей напрямок формувався як антитеза до перевантажених барокових і рокайльних форм Версалю, натомість ґрунтуючись на простоті, функціональності, відтворенні сільського способу життя, гармонії з природою. Початково інтер'єри провансу відображали скромність побуту фермерських родин, однак з часом ця естетика трансформувалася в елітарний тренд завдяки вишуканості кольорової палітри та унікальності текстур [5-9].

На відміну від інших історичних стилів, прованс не є лише декоративним напрямом, а втілює філософію життєвого укладу: повільного, осмисленого, емоційно насиченого. Це зумовило активне його впровадження в інтер'єрах житлових приміщень у XX–XXI століттях, особливо у період зростання інтересу до slow-living, мінімалізму та екологічної свідомості. В умовах урбанізованого світу стиль прованс виконує компенсаторну функцію – забезпечує відчуття спокою, природності, теплоти.

Ранні приклади застосування стилю прованс у сучасному міському житті датуються серединою XX століття – передусім у приватних будинках і віллах середнього класу. Проте вже з 1970-х років, завдяки розвитку масового виробництва меблів та декоративних елементів, цей стиль адаптується до квартирної планування. Саме в цей період формується тенденція застосування стилю прованс у малогабаритних приміщеннях, де з'являється потреба поєднати естетику з функціональністю.

У 1980–1990-х роках розвиток провансу в дизайні інтер'єру супроводжується зростанням попиту на індивідуальні, «домашні» інтер'єри, які викликають емоційний зв'язок із мешканцем. У цей період прованс активно розширює свій візуальний словник: до класичних пастельних тонів додаються м'які текстури, флористичні мотиви, «зістарені» поверхні, а меблі набувають декоративно-прикладного значення.

Значний вплив на адаптацію провансу до умов квартири здійснила технічна еволюція інтер'єру: впровадження вбудованої побутової техніки, багатофункціональних меблів, зонального освітлення. У відповідь на обмеження площі дизайнери почали комбінувати характерні риси стилю з компактністю функціональних блоків. Так сформувався урбанізований прованс, який поєднує пасторальну естетику з новітніми матеріалами та ергономічною логікою.

Особливої ваги стиль прованс набув у XXI столітті як елемент дизайнерських рішень для вразливих категорій населення – літніх людей, людей з інвалідністю, сімей з дітьми. Його гнучкість, затишок і природність ідеально співвідносяться з принципами терапевтичного середовища. Дослідження середовищної психології підтверджують позитивний вплив світлих пастельних інтер'єрів на психоемоційний стан, зниження рівня тривожності, покращення якості сну.

Зростаюче значення екологічного дизайну у XXI столітті також вплинуло на еволюцію об'єктів у стилі прованс. Цей напрям став природним носієм принципів сталого розвитку: використання натуральних матеріалів, повторне використання меблів, свідоме споживання. Таким чином, прованс сьогодні – не просто стиль, а етична позиція, інтегрована в дизайн.

У сучасному урбаністичному контексті, де стрімке зростання багатоквартирного житла супроводжується зменшенням площ, виникає потреба у створенні функціональних, але затишних просторів. Саме в цьому контексті малогабаритні квартири в стилі прованс набувають особливої популярності. Вони забезпечують ефективне використання кожного квадратного метра за рахунок трансформованих меблів, грамотного зонування та глибокої емоційної виразності.

Початкові етапи розвитку таких об'єктів у пострадянському просторі припадають на 2000–2010-ті роки. У цей період активно розвивається сфера приватного інтер'єрного дизайну, а також популяризуються стилізовані рішення в реальних житлових об'єктах. Зростає кількість дизайнерських студій, що спеціалізуються саме на провансі, кантрі, скандинавському мінімалізмі.

На технічному рівні початкова еволюція таких інтер'єрів у типових квартирах супроводжувалася змінами в організації простору: знесення перегородок, об'єднання кухні з передпокоєм, відкриття лоджій, зонування вітальні за допомогою світла, меблів або текстилю. Зокрема, рішення щодо поєднання кухні з коридором стало одним із ключових для реалізації компактної і відкритої просторової моделі у дусі провансу.

Особливу роль у формуванні сучасного дизайну відіграє проектна культура планувань, яка дозволяє гармонізувати естетику і функцію. Початкові рішення з перепланування квартир, включно з адаптацією для людей з особливими потребами, стали відповіддю на виклики старих стандартів. Стиль прованс у таких умовах трансформується в напрям із підвищеною соціальною функцією.

Зростання попиту на житло для людей похилого віку, осіб з інвалідністю чи обмеженою мобільністю також стимулювало розвиток адаптованих прованських інтер'єрів. Важливим стає врахування таких параметрів, як висота розеток, відсутність порогів, оптимальна ширина проходів, освітлення зниженої яскравості тощо. Ці критерії стали частиною еволюції стилю як «середовища догляду».

У зв'язку з поширенням принципів інклюзивного дизайну на початку 2010-х років об'єкти малогабаритного житла в стилі прованс стали елементом соціального проектування. Їх почали розглядати не лише як приватний простір, а як інструмент реабілітації, стабілізації, соціалізації. В інтер'єрі з'являються зони для відпочинку, творчості, адаптовані кухні, багато світла й повітря.

Важливим фактором, що вплинув на подальший розвиток напрямку, стало впровадження екодизайну – концепції, що об'єднує енергоефективність, використання безпечних матеріалів і повторне використання ресурсів. У таких інтер'єрах зменшується кількість пластику, віддається перевага дереву, металу, кераміці. Ця трансформація підсилює автентичність провансу як стилю, що тяжіє до природності.

Сучасні дизайнерські проекти, зокрема однокімнатні квартири у стилі прованс, на ранніх етапах свого розвитку все частіше включають в себе принципи

«життєвої ефективності» – створення середовища, яке мінімізує зусилля мешканця, враховує сценарії руху, доступність побутових зон, світло і кольори як засіб орієнтації. Такі концепції формувалися поступово з 2010-х років і наразі є базовими у професійному дизайні.

Загалом, початкові етапи розвитку об'єктів у стилі прованс демонструють його еволюцію від сільського, камерного напрямку до повноцінної соціально-функціональної платформи, що відповідає потребам сучасного мешканця міста. Адаптація до нових умов – технологічних, просторових, соціальних – відбулася поступово, шляхом поєднання історичних форм, сучасних технологій та гуманістичних цінностей.

Таким чином, інтер'єри в стилі прованс у контексті малогабаритного житла пройшли шлях від традиційного фермерського побуту до інноваційного екосередовища з чітко вираженим функціонально-емпатичним характером. Ця трансформація дає підстави розглядати об'єкти такого типу як візуально-психологічні системи, що одночасно задовольняють естетичні, фізичні й соціальні потреби людини.

1.4 Сучасні напрямки по темі дослідження

У сучасному дизайні житлових інтер'єрів зростає значення комплексного підходу, що інтегрує екологічні, функціональні та психоемоційні аспекти. Особливо це стосується невеликих квартир, орієнтованих на проживання осіб з особливими потребами. У цьому контексті дизайн в стилі прованс розглядається як гармонійне рішення, що поєднує в собі естетику, терапевтичну силу кольору та комфорт повсякденного функціонування.

Згідно з дослідженнями міжнародних проєктів у сфері екодизайну, такі інтер'єри мають сприяти зниженню рівня тривожності, поліпшенню якості сну, концентрації уваги та соціальної взаємодії. Прованс, з його світлими відтінками, текстильними елементами та натуральними матеріалами, довів свою ефективність

у межах концепції психологічної безпеки інтер'єру.

Особливої актуальності сьогодні набувають дослідження адаптивного дизайну, який враховує потреби осіб з порушенням мобільності. Наприклад, у роботах, присвячених інтер'єрам інклюзивного типу, наголошується на важливості оптимального планування маршрутів переміщення, уникнення порогів, встановлення доступних вимикачів і розеток, що також реалізовано в межах нашого дизайн-проєкту [14-16].

Сучасна література виокремлює прованс як стиль, що легко адаптується до малогабаритних приміщень за рахунок мультифункціональних меблів, світлих кольорів та відмови від візуального перевантаження простору. Такі характеристики сприяють візуальному розширенню площі, поліпшенню мікроклімату та ергономіки пересування [17].

У публікаціях з екологічного дизайну вказується, що низька емісія будівельних матеріалів, вибір сертифікованих покриттів, натуральні тканини є ключовими факторами формування безпечного середовища. Ці принципи також стали основою нашого проєктного рішення, зокрема у виборі підлогового покриття, текстилю та оздоблення меблів [18-20].

Згідно з даними Центру біофільного дизайну (Biophilic Design Institute), навіть у невеликих квартирах наявність природного світла, озеленення та елементів, що відтворюють природу, знижують рівень кортизолу на 20–30% у мешканців похилого віку. Наш проєкт реалізує ці підходи через використання світлої палітри, декору з флористичними мотивами, панорамного скління лоджії [21].

У роботах Топорков В. Г. зазначається, що для дітей і людей з посттравматичним досвідом надзвичайно важливо створення стабільного середовища без візуального чи акустичного перевантаження. Інтер'єри у стилі прованс показали ефективність у стабілізації емоційного фону за рахунок приглушеної кольорової гами й ритмізованої структури простору [21-22].

Також сучасні дослідження Топоркова В. Г., звертають увагу на роль розподілу світла у помешканні – як денного, так і штучного. Саме комбіноване

зональне освітлення створює ефект психологічної безпеки, дозволяє уникнути тіней та адаптувати простір до різних режимів активності мешканця [22-23].

Однією з нових тенденцій є «терапевтичний інтер'єр» – концепція, за якою дизайн виконує функцію зниження психоемоційного напруження. Це особливо актуально для людей із когнітивними порушеннями, які краще орієнтуються у повторюваних, логічно вибудованих зонах з мінімальною кількістю подразників [24]. На рівні міжнародних стандартів (WELL, LEED) також наголошується на важливості доступності інтер'єру для людей з інвалідністю. Принципи безбар'єрності, які реалізовано у проєкті (ширина проходів, безпорогові переходи, зручне розміщення меблів), повністю відповідають сучасним практикам [25-26].

У роботах Остапчук І. П. і Гусак Н. Є. зазначається, що інтер'єри, які стимулюють креативну діяльність та надають змогу для самореалізації (наприклад, простори для рукоділля, садівництва, читання), сприяють підвищенню якості життя вразливих категорій населення.

У контексті малогабаритних приміщень актуальним є підхід «життєвої ефективності» (life efficiency), що передбачає економію зусиль користувача за рахунок логістично зручного розташування предметів, побутової техніки, санітарних вузлів. Це також реалізовано у межах планування даного об'єкта.

Значну увагу в сучасних дослідженнях приділено створенню візуального ритму – чергування вертикалей і горизонталей, що забезпечує сприйняття стабільності. У проєкті це реалізовано через симетричне розміщення полиць, повторення елементів у декоративному оформленні. Ще одним трендом є «активний простір», де кожен елемент має функціональне навантаження: розкладні дивани, відкидні столи, вбудовані системи зберігання. Це дає змогу поєднати функцію й естетику без перенавантаження візуального поля, особливо актуально в умовах 40–50 м².

Значна кількість сучасних робіт присвячена поняттю «екології взаємодії» – коли простір формує відчуття поваги, співпричетності, емоційної підтримки. Прованс – один з найоптимальніших стилів для реалізації таких задач, оскільки

передбачає участь користувача у створенні атмосфери: через текстиль, декор, рослини. Таким чином, сучасна наукова література й практика однозначно підтримують тенденцію до створення інтер'єрів з терапевтичною, екоорієнтованою та соціально адаптивною функцією. В умовах підвищеного попиту на квартири з невеликою площею та врахуванням демографічних змін (зростання частки літніх людей), ці підходи стають не просто актуальними, а стратегічно необхідними.

Сьогодні важливо не лише створювати комфортне середовище, а й мислити інтер'єр як інструмент підтримки людської гідності, автономності та психологічної рівноваги. У цьому сенсі стиль прованс – це не просто візуальне рішення, а багатофункціональна гуманістична платформа.

2 РОЗРОБКА ПРОЕКТНО-ТВОРЧИХ РІШЕНЬ

2.1 Вибір та обґрунтування концепції дизайну об'єкта

Дизайн-проект однокімнатної квартири, розташованої на восьмому поверсі новобудови в м. Хмельницький, є результатом комплексного поєднання естетичних засад стилю прованс із принципами безбар'єрності та функціональної ергономіки, які є критично важливими в контексті потреб літньої людини, що пересувається за допомогою крісла колісного. Такий симбіоз дозволяє не лише досягти художньої виразності, але й створити середовище, яке слугує інструментом підтримки автономності, безпеки та психологічної стабільності.

Вибір стилю прованс не був випадковим. Його особливістю є здатність формувати емоційно тепле середовище, яке асоціюється з родинним спокоєм, простотою, природністю (додаток Б, рис. Б.1 – рис.Б.3). У проекті це реалізується через приглушену кольорову палітру, де домінують відтінки світлого бежу, кремового, слонової кістки, доповнені делікатними акцентами лаванди, небесного блакитного та рожево-пудрового. Усі ці кольори мають нейропсихологічне підґрунтя: вони знижують рівень напруги, зменшують емоційну втомлюваність, створюють враження легкості.

У стилістичному плані прованс дозволив інтегрувати антикварні декоративні елементи, відкриті полиці, тканинний текстиль із флористичними мотивами, ковани деталі меблів, що додають автентичності, але не перевантажують простір. Це є важливою умовою для оптичного розширення малогабаритного інтер'єру, площа якого складає орієнтовно 40–45 м². Візуальна економія досягається також за рахунок світлої обробки стелі та стін, які забезпечують рефлексію світла та розширюють об'єм.

Функціональна частина дизайн-концепції будується на логіці цілісного простору з відкритими переходами між зонами. Так, простір передпокою інтегрується з кухонною зоною, що дозволяє створити відкриту траєкторію руху без фізичних бар'єрів. Такий підхід зменшує кількість поворотів, спрощує доступ до всіх приміщень і сприяє безпечному пересуванню в умовах обмеженої

мобільності.

Було реалізовано концепцію зонального комфорту – кожна зона має автономну систему освітлення, підігріву та вмикання/вимикання, що відповідає сучасним практикам інклюзивного дизайну згідно з стандартами ADA (Americans with Disabilities Act) та рекомендаціями LEED. Таким чином, людина може керувати простором без потреби у фізичному переміщенні, а всі функціональні механізми адаптовані до висоти рук сидячого положення.

Особливої уваги заслуговує реалізація принципу «простір без зусиль». Завдяки глибокому опрацюванню ергономіки меблів і функцій, усі зони облаштовані з урахуванням максимальної доступності: кухонні шафи – кутові, з системами м'якого відкривання, стіл на лоджії – розкладний, із місцем для рукоділля, спальня – із розкладним диваном, що не потребує великої фізичної сили при трансформації.

Стиль прованс чудово узгоджується з використанням багатофункціональних меблів, що є вимогою для дизайну в умовах обмеженої площі. Наприклад, шафи-купе в гардеробній мають відкриту секцію, де зберігаються найчастіше використовувані речі. А от полиці й нішеві шафи розміщено на зручній висоті, без потреби у нахилі чи підйомі, що важливо для людини на кріслі колісному.

Додатковим аргументом на користь провансу стала його здатність до візуального структурного ритму: симетрія полиць, чергування декоративних об'єктів, зонування кольором створюють орієнтири, що полегшують навігацію в інтер'єрі. Це особливо цінно для літніх людей, які потребують стабільного, зрозумілого простору, що не викликає дезорієнтації.

Інтеграція природного світла, згідно з архітектурними планами, досягається завдяки великим вікнам у зоні вітальні та лоджії. Це дозволяє підтримувати циркадний ритм, підвищує продуктивність, а також дозволяє заощаджувати енергію. Прованс передбачає використання легких тканин, які розсіюють денне світло й одночасно забезпечують приватність.

У санвузлі, реалізовано прованський акцент – кахель із дрібним орнаментом, світлого кольору, який з одного боку підкреслює стилістику, а з іншого – є

антисковзким і вологостійким покриттям. Тут також використано спеціальну сантехніку з анатомічною геометрією, яка полегшує використання людьми з обмеженими можливостями.

Таким чином, вибір стилістичного та функціонального напрямку є результатом глибокого аналізу потреб користувача, специфіки простору, ергономіки руху та сучасних дизайнерських практик. Прованс не лише естетично збагачує інтер'єр, а й забезпечує багаторівневу підтримку життєдіяльності, виконуючи роль адаптивного, психоемоційно стабільного та екологічно свідомого середовища. Просторово-планувальна концепція дизайн-проекту сформована як системне рішення, що поєднує ергономічну логіку, безбар'єрність, психологічний комфорт і просторову трансформаційність. В умовах обмеженої площі однокімнатної квартири ($\approx 40\text{--}45\text{ м}^2$), завданням стало досягнення максимальної функціональної ємності простору без перевантаження його візуальними або фізичними елементами, що є особливо важливим у разі проживання літньої людини з обмеженою мобільністю.

Проектне планування передбачає відкриту конфігурацію простору з об'єднанням коридору та кухні в єдиний комунікаційний блок. Це дозволяє уникнути зайвих кутів, дверей і вузьких переходів, що є критично важливим для безпечного пересування на кріслі колісному. Центральною магістраллю інтер'єру виступає візуально-прохідна вісь – від вхідної зони до лоджії, яка забезпечує вільний поворотний радіус у ключових точках. Формування інтер'єру відбувалося відповідно до принципів раціонального зонування: простір розділено на п'ять основних функціональних зон - зона входу/передпокій, кухня, вітальня-спальня, санвузол і лоджія. Усі вони об'єднані у безперервне середовище без перепадів рівнів, порогів або перегородок, що відповідає сучасним вимогам до інклюзивного середовища за ДСТУ Б ISO 21542:2013 «Будинки і споруди». Доступність і зручність використання побудованого життєвого середовища.

Ключовим елементом є багатофункціональність кожної зони. Вітальня виконує подвійну роль – зону денного відпочинку та основне спальне місце. Це реалізовано завдяки розкладному дивану, з урахуванням зручного підходу з обох

боків. Лоджія - третя за значенням зона - виконує функції творчого кабінету (місце для рукоділля), а також резервного місця для прийому гостей. Обладнана розкладним диваном та робочим столом, вона має доступ до природного світла та повноцінної вентиляції.

Особливу увагу приділено адаптації вертикальних поверхонь до висоти людини, що перебуває в сидячому положенні. полиці, шафи-купе та відкриті стелажі розміщено на висоті 900–1300 мм, що відповідає зоні комфортного досягання сидячої людини (згідно з ергономічною шкалою DINED). Система відкривання - push-to-open або ручки з м'яким натиском - мінімізує потребу у силових зусиллях. Кухонний блок спроектований у кутовій конфігурації з дотриманням трикутника «плита-мийка-холодильник», що забезпечує мінімізацію траєкторій руху. Робочі поверхні мають знижену висоту (≈ 850 мм), а нижні секції обладнані висувними системами з амортизаторами. Таким чином, кухня є доступною для приготування їжі навіть у сидячому положенні, не вимагаючи нахилів чи розгинань тулуба. У проекті реалізовано також адаптовану санітарну зону. Душова кабіна без піддону, зі зниженим входом, оснащена поручнями, а раковина має вільний підхід без тумби. Унітаз обрано з підвищеною висотою (≈ 470 мм), що відповідає рекомендаціям ВООЗ для людей із порушеннями опорно-рухового апарату. Освітлення у квартирі зоноване, вітальня, кухня, спальня й лоджія мають окремі світлові сценарії (загальне освітлення, підсвітка зон зберігання, локальні світильники), що дозволяє адаптувати яскравість до конкретних потреб, часу доби або емоційного стану. Всі вимикачі розміщені на висоті ≈ 900 мм –доступній для керування з положення сидячи. Проект також передбачає теплу підлогу в кухні, санвузлі та зоні входу, що виконує як функцію опалення, так і створює термічну рівномірність середовища, важливу для літніх осіб з порушенням терморегулюванням. Покриття підлоги – безшовне, антиковзке, гіпоалергенне, що підвищує рівень безпеки.

Простір входу має дзеркало в повний зріст, нішу для зберігання взуття та верхнього одягу, що відповідає потребам у швидкій підготовці до виходу без фізичних зусиль. Тут же реалізовано тактильні контрасти (плитка іншого тону), які

сприяють просторовій орієнтації.

Планування побудовано на принципі перекриття функцій: стіл у кухні – розкладний, тумби у зоні вітальні – мобільні, полиці – відкриті з можливістю зміни композиції. Така логіка забезпечує гнучкість простору й адаптацію до сценаріїв життя: перебування вдвох, поява гостей, сезонні зміни побуту тощо. Психологічна комфортність простору досягається завдяки оптичному балансу між заповненими і порожніми зонами, правильному ритму повторення форм, кольорових акцентів, а також природній вентиляції, яку забезпечують вікна вітальні та лоджії. Усі розміщення предметів узгоджено з принципами когнітивного зонування (зони пам'яті, спокою, стимуляції), що особливо важливо в середовищі для людей похилого віку.

Таким чином, планувально-просторова концепція розглядається не як суто архітектурне чи художнє завдання, а як середовище підтримки життєдіяльності, яке враховує фізичні, когнітивні та емоційні особливості користувача. Проектна модель простору створена з урахуванням не лише функціональної ефективності, але й тривалого повсякденного користування без втрати якості життя.

2.2 Розробка та обґрунтування творчих ідей

Формування візуально-образної концепції проектного інтер'єру розглядається як багаторівневий процес синтезу просторових, композиційних, стилістичних, психологічних і символічних чинників, що в сукупності створюють цілісну емоційно-естетичну картину. У проекті однокімнатної квартири у стилі прованс, призначеної для літньої жінки на кріслі колісному, візуально-образна концепція не лише відповідає естетичним канонам, а й набуває антропоцентричного значення – тобто фокусується на людині, її емоційних, сенсорних, соціальних і побутових потребах.

Стиль прованс, обраний як основа для створення візуального образу, був сформований у регіоні Прованс у Франції ще в XVIII столітті, але згодом перетворився на універсальний код затишку, провінційної вишуканості, гармонії з

природою. У нашому проєкті цей стиль не просто відтворюється, а переосмислюється в контексті сучасного функціонального та інклюзивного інтер'єру. Його основні риси – світла пастельна гама, природні матеріали, делікатні форми, відсутність візуального перевантаження – були інтегровані в усі зони квартири.

На першому етапі проектування було сформовано смислове ядро інтер'єру, яке умовно визначається як «естетика спокою і стабільності». Образи, що стали візуальними маркерами, – це дерев'яні фасади з ефектом брашування і патини, ковані світильники з білим і бронзовим покриттям, гіпоалергенні текстильні елементи з флористичними принтами, пофарбовані у світлі, приглушені тони стіни та стелі. Кожен із цих елементів несе напівсимволічне навантаження, створюючи у користувачки відчуття дому, постійності, безпечного укриття.

Особливістю візуально-образної концепції стало прагнення до фізіологічної дружності інтер'єру: кольори, фактури, форми не лише естетично приємні, а й позитивно впливають на психоемоційний стан. Пастельна гама вибиралася з урахуванням рекомендацій середовищної психології, яка вказує, що м'які відтінки білого, світло-блакитного, лаванди, персикового та розбіленого сірого знижують рівень тривоги, підвищують концентрацію, полегшують адаптацію до простору. У поєднанні з дерев'яною текстурою підлоги, це створює ефект «припудреної» кольорової атмосфери - теплої, легкої й стабільної.

Особлива увага візуальному образу приділялась у зоні вітальні/спальні, яка виконує мультифункціональну роль. Тут головним композиційним центром став розкладний диван, обрамлений симетричними відкритими полицями (для декору й антикварних речей) та підсвічений теплим діодним світлом. Це рішення не лише вписується в стилістику провансу, але й створює зорову глибину, дозволяє зонувати простір і надає відчуття «візуального укриття», психологічно важливого для літніх людей.

У зоні кухні реалізовано образ «кухонної стабільності»: кутова форма, світлі фрезеровані фасади, ручки бронзового кольору, мінімальний декор, але чітке зчитування стилістики провансу. Робоча зона має м'яке точкове освітлення, а

колористичне рішення (біло-сіро-оливкова палітра) продовжує загальний ритм спокою.

Окремий образ сформовано для лоджії, яка виконує функцію творчого простору. Тут візуально задана ідея «вікна у природу»: використано світлий лляний текстиль, легкі плетені меблі, полички з квітами та декоративними елементами. Саме ця зона втілює ідею «дозволеного хаосу» – тут користувачка може змінювати розташування елементів, залежно від настрою, без втрати композиційної рівноваги.

У санвузлі візуальний образ спирається на симетрію і стриманість. Плитка з легким орнаментом, дзеркало округлої форми, світло-бузкові акценти, підвісні шафки без оптичного перевантаження формують образ «чистоти і ясності». Він, у свою чергу, виконує й терапевтичну функцію - організованість простору сприяє легкій навігації.

Формування візуального образу відбувалося із чітким урахуванням особистісного портрету замовниці. Це не абстрактне стилістичне оформлення, а образний простір, у якому кожен об'єкт – полиця, стілець, світильник, вишивка – має функцію носія ідентичності. У цьому контексті інтер'єр виконує роль «архітектурної біографії», в якій побут зливається з емоційною пам'яттю.

Таким чином, візуально-образна концепція проекту – це не просто естетичне рішення, а світоглядна система, яка спирається на стилістику провансу, але адаптована до сучасного функціонального, соціального і психологічного контексту. Її завдання – не просто прикрасити простір, а створити середовище тривалого добробуту, орієнтоване на потреби та особисту історію конкретної людини.

Етап художнього опрацювання кольору, текстур і декоративних засобів у проекті однокімнатної квартири у стилі прованс був спрямований не лише на досягнення стилістичної цілісності, але й на створення психоемоційно збалансованого, тактильно комфортного та сенсорно багатого середовища, що відповідає потребам користувачки - літньої жінки на кріслі колісному. У цьому контексті інтер'єр виступає не як фон, а як інструмент терапевтичного, соціального й емоційного впливу на якість життя.

Основою колористичного рішення стала світла природна палітра, яка відповідає традиціям стилю прованс та водночас відповідає сучасним уявленням про візуальний комфорт. Були обрані м'які відтінки кремового, молочного, льону, пудрового рожевого, небесно-блакитного, делікатного сірого та лавандового. Ці кольори, згідно з даними середовищної психології, сприяють зниженню тривожності, регуляції серцевого ритму, активують зони мозку, пов'язані з відчуттям захищеності та спокою.

Палітра формувалася згідно з принципами оптичної легкості і глибини. Основний фон становлять світлі нейтральні відтінки стін і стелі, які дозволяють збільшити відчуття простору. Вторинні тони (акценти) з'являються в текстилі (штори, подушки, серветки), меблях (фасади кухні, задні стінки полиць), декоративних панелях та фурнітурі. Усі кольорові рішення проєкту були випробувані у візуалізації та підтверджені з урахуванням денного освітлення квартири.

Кольоровий контраст у проєкті використовується м'яко: не для поділу, а для структурування простору, створення внутрішнього ритму. Наприклад, кухня оформлена в світло-оливкових тонах з дерев'яними стільницями (натуральна текстура), а зона вітальні має ніжно-пудрові акценти у вигляді декоративних подушок і текстилю. Це дозволяє зберігати візуальну єдність, уникнути фрагментації простору, що є особливо важливою умовою для людей із когнітивною або візуальною чутливістю.

Використані текстури й матеріали були відібрані з урахуванням тактильного задоволення, гіпоалергенності, легкості в догляді й візуальної природності. Основу складають:

- дерево (ламіноване ДСП з матовим ефектом брашування);
- матова кераміка для ванної кімнати й фартуха на кухні;
- бавовняний і лляний текстиль для штор, чохлів, покривал;
- м'які килими з коротким ворсом, що не створюють небезпеки ковзання.

Текстура у прованському інтер'єрі виконує не лише естетичну, але й структурну функцію: вона підкреслює призначення предметів, створює оптичну

глибину, дозволяє сформувати локальні тактильні «якорі», на які орієнтується користувач. Наприклад, кухонна зона має гладкі, легко миються фасади, а зона вітальні – текстильне оздоблення з теплими волокнами, що асоціюється з відпочинком і затишком.

Окрему роль відіграє система відкритих полиць і ніш, яка дозволяє демонструвати антикварні речі, особисті сувеніри, вишивки, фотографії, тобто ті об'єкти, які виконують психологічну функцію «якоріння» особистості у просторі. Для людей літнього віку, які часто втрачають відчуття належності до нового житла, така можливість – візуально та символічно важлива.

Форма й матеріал декоративних елементів також відібрані відповідно до принципів естетичної цілісності, безпеки та символізму. У проекті переважають округлі або заокруглені форми – як у меблях, так і в текстильних виробах. Відсутність гострих кутів, блискучих поверхонь і контрастних перепадів сприяє створенню візуального ритму і безпеки пересування.

Фурнітура підібрана під колористичну гаму: патинувана бронза, білий метал, дерево, ручки з округлими краями, натуральні вставки. Це відповідає стилістиці провансу, яка відмовляється від блиску, хрому, нікелю – матеріалів, які візуально створюють холод і дисонанс у теплому інтер'єрі.

Психоемоційний вплив декоративних засобів і кольору в цьому інтер'єрі реалізується не через яскравість, а через структуровану гармонію. Всі елементи поєднані за принципом асоціативної взаємодії: ніжна лавандова подушка біля вікна нагадує про природу, текстиль із вишивкою – про домашнє тепло, дерев'яна фактура – про стабільність і ґрунтовність.

У проекті відсутня декорація заради декорації – кожен об'єкт несе семантичне навантаження. Наприклад, картина з польовими квітами у вітальні (відповідно до стилю провансу) не лише оздоблює, а й формує візуальний спокійний центр, а килим на лоджії виконує функцію зорового й тактильного відокремлення простору для дозвілля.

У світлотехнічному плані кольори та матеріали підібрані з урахуванням рефлективності: світлі матові поверхні добре розсіюють світло, не створюють

тіней, які могли б спровокувати відчуття дезорієнтації або небезпеки. Таке освітлення підтримує візуальну безперервність простору, що критично важливо для людей із порушенням зору, координації або орієнтації в просторі.

Таким чином, художнє опрацювання кольору, текстури та декоративних засобів у межах цього дизайн-проекту виконує функцію не лише естетичної стилізації, але й глибоко психологічної, сенсорної та терапевтичної роботи зі середовищем, що забезпечує цілісну якість життя мешканки квартири.

Реалізація художньо-творчого задуму в межах даного дизайн-проекту стала заключним і найбільш синтетичним етапом, який поєднує всі складники попередньо сформованої візуально-образної концепції, кольорового й текстурного рішення, функціонального зонування та соціально-інклюзивної адаптації. На цьому етапі абстрактні ідеї отримали предметну форму, композиційну структуру та матеріальне втілення – у вигляді реального простору, в якому художня виразність невіддільна від практичної доцільності.

Кожна функціональна зона квартири була опрацьована як художньо-семантична одиниця, у якій предметне наповнення підсилює загальну ідею стилю, а також відповідає індивідуальним потребам замовниці. Найбільшою мірою ця логіка реалізувалася у зоні вітальні, яка водночас виконує функції спальні, місця відпочинку та комунікації з відвідувачами. Центральним композиційним елементом стала група, утворена розкладним диваном, ТВ-зоною, відкритими полицями й декоративним текстилем. Симетричне розташування меблів, повторюваність кольорових мотивів (лаванда, пудра, світло-бежевий) і локальне тепле освітлення створюють ефект візуального спокою, що надзвичайно важливо для літньої людини.

Кухонна зона реалізована в кутовій конфігурації, що відповідає як вимогам ергономіки, так і естетичним критеріям стилю прованс, фрезеровані фасади, світлі дерев'яні поверхні, акуратні ручки з ефектом патини. Важливим елементом стало інтегрування сучасної побутової техніки у декоративні модулі, що дозволило зберегти візуальну цілісність стилю. Робочі поверхні розташовані на зручній висоті, що враховує сидяче положення користувачки, а освітлення реалізовано у

форматі м'якої підсвітки над кожною функціональною ділянкою.

Лоджія, яка часто виключається з активного побутового використання, у цьому проєкті трансформується у простір для естетичного самовираження й дозвілля. На лоджії розміщено стіл для рукоділля, плетене крісло, подушки з тематичними принтами й рослинний декор. Текстиль, легкий та натуральний, доповнює загальну стилістику та виконує не лише естетичну, а й психологічну функцію «домашньої м'якості», створюючи комфортну мікрозону для приватних занять.

Санвузол оформлений у стриманій естетиці «функціонального провансу», із використанням плитки з делікатним орнаментом, компактних меблів, освітлення теплого спектра. Просторове рішення забезпечує максимальний радіус маневрування для крісла колісного, а дзеркало, розташоване на зручній висоті, має округлу форму, що підтримує загальну стилістику.

Кожен елемент – від висоти карнизів і форми світильників до ручок шаф і тканин штор – обирався з урахуванням не лише стилістичної відповідності, а й емоційного сприйняття. Наприклад, використання округлих форм (дзеркала, ручки, декоративні мотиви) забезпечує ефект «візуального заспокоєння», тоді як симетрія композицій підсилює відчуття стабільності й передбачуваності.

Особливу увагу приділено сценографії освітлення. Усі джерела світла розміщені так, щоб не створювати різких тіней або блиску: освітлення зоноване, з м'якими переходами, диміруванням яскравості, можливістю локального підсвічування полиць і декоративних зон. Це особливо актуально для людей похилого віку, оскільки сприяє зниженню втомлюваності очей та покращує орієнтацію в просторі.

Візуальна образність реалізується також через внутрішній ритм і симетрію, які притаманні стилю прованс. Повторення форм (прямокутники шаф, ніші, декоративні рамки), плавність ліній (арки, криволінійні полиці) і модульність декору (композиції з подушок, серветок, світильників) утворюють візуально стабільну систему, яку легко сприймати й психологічно опанувати навіть при вікових або когнітивних змінах.

У художньо-композиційному плані інтер'єр перетворюється на просторову біографію, де кожен предмет має не лише функціональне, але й асоціативне навантаження. Вишиті серветки, рами з сімейними світлинами, старовинні вазочки – усе це втілено у відкритих полицях і декоративних нішах як візуальні маркери ідентичності мешканки, що створюють відчуття належності, прийняття та безпеки. Таким чином, реалізація творчого задуму в межах інтер'єру квартири – це не механічне втілення креслень, а процес формування емоційного середовища, яке говорить мовою текстур, кольорів, пропорцій та світла. Цей простір – результат поєднання стилістичних ідей провансу, потреб користувача та науково обґрунтованих принципів просторового комфорту.

Проект продемонстрував, що художньо-творчий підхід може виступати універсальним засобом гуманізації середовища, а дизайн – не лише способом оформлення, а й формою соціальної підтримки, емоційної стабілізації та реабілітації вразливих груп населення.

2.3 Розробка художньо-творчої роботи дизайну об'єкта

Художньо-творчою роботою стала абстрактна картина в м'якій нейтральній гамі, виконана, ймовірно, у змішаній техніці: це може бути поєднання акрилу, текстурної пасти та можливої обробки металізованими пігментами (рис.1).



Рисунок 2.1 – Художньо-творча робота

Візуально здається, що фарба нанесена у техніці дрипінгу (капання), а також використано розмивання та нашарування кольору.

Кольорова гама картини це домінуючі світло-бежеві, кремові, сіруваті та золотисто-коричневі відтінки. По структурі – вертикальні розтяжки кольору, які створюють ефект дощу, туману або водоспаду. Картина має викликати почуття спокою, легкості, меланхолійної краси і природності.

Символізм картини – потік часу, емоцій. Вона не нав'язує конкретний сюжет, а залишає глядачу простір для власного сприйняття. В абстракції — сила невизначеності, яка пробуджує уяву.

Така картина вдало доповнить природні тони провансу, а ніжна текстура і м'якість форми чудово пасує до романтичного, але стриманого настрою прованського інтер'єру. Абстракція, на відміну від яскравих модерністських полотен, не конфліктує з антикварними меблями чи кованими деталями – вона доповнює простір і надає глибини. Візуальна легкість картини додає інтер'єру світла й повітря, що особливо важливо у стилі прованс.

3 РОЗРОБКА ПРОЕКТНОЇ ДОКУМЕНТАЦІЇ

3.1 Планувальні рішення об'єкта

Формування функціонально-просторової структури квартири ґрунтувалося на глибокому аналізі вихідних архітектурних даних об'єкта, з урахуванням функціонального призначення приміщення, реальних фізичних потреб майбутньої мешканки, а також стилістичних та ергономічних принципів сучасного інтер'єрного проектування. Об'єктом є однокімнатна квартира, розташована у багатоповерховому новобудовному житловому будинку в місті Хмельницький, за адресою: Вінницьке шосе, 1/3, квартира № 52, поверх 8. Орієнтація квартири забезпечує хорошу інсоляцію впродовж більшої частини дня, що стало важливим чинником у проектуванні відкритого, світлого, позитивно зарядженого середовища.

На етапі аналізу існуючого планування було виявлено кілька обмежень, що унеможлилювали ефективне використання простору з урахуванням потреб літньої жінки на кріслі колісному, тому було опрацьовано декілька варіантів меблювання (додаток Г, рис. Г.1). Початковий план передбачав наявність замкнених вузьких коридорів, розділених приміщень, тісного санвузла, відокремленої кухні та стандартної лоджії з обмеженим функціональним навантаженням, тому було розроблено декілька варіантів меблювання для подальшого виконання перепланування. Структура потребувала радикальної трансформації з акцентом на розширення проходів, видалення зайвих перегородок, а також створення логічного та зручного маршруту переміщення без бар'єрів.

Функціональне зонування простору було побудовано з урахуванням потреб замовниці в автономності, гнучкості та комфорті. Основою нової структури стало концептуальне злиття кухні та передпокою в єдиний простір – рішення, яке дозволяє не лише візуально збільшити обсяг квартири, а й створити відкриту траєкторію переміщення, що критично важливо при пересуванні на колісному кріслі (рис. 3.1). Таке об'єднання створило ядро простору, з якого логічно вибудовуються всі інші функціональні зони.

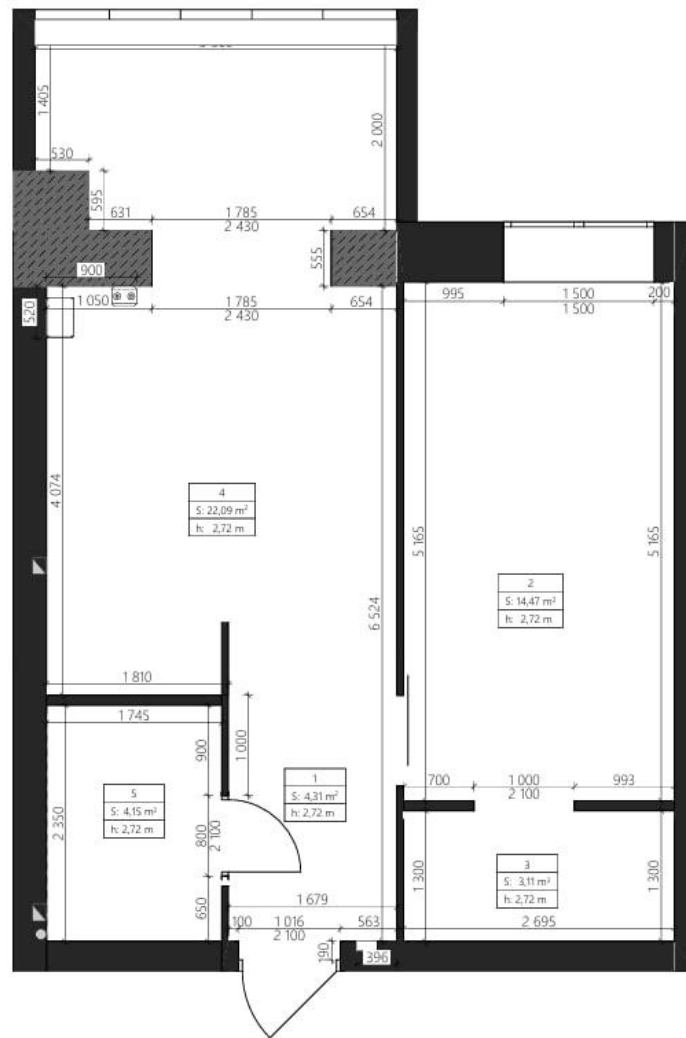


Рисунок 3.1 – Схема обмірного плану після перепланування

У новій просторовій організації чітко виокремлено п'ять головних зон: вітальню/спальню, кухню, санвузол, гардеробну й лоджію. Кожна з них має власну функціональну автономію, але водночас інтегрована в єдину логіку безперервного руху, з плавними переходами та відкритими просторовими лініями.

Вітальня, яка також виконує роль спального приміщення, була спроектована навколо розкладного дивану, з можливістю вільного доступу з обох боків, та центральної композиції з ТВ-зоною й відкритими полицями. Гардеробна розміщена поруч, у глибині простору, і забезпечує організовану систему зберігання без перевантаження головної кімнати. Кухня сформована як кутова, з відкритим доступом, без дверей або візуальних бар'єрів, що дозволяє людині в кріслі безперешкодно користуватися всіма елементами – від варильної поверхні до

Особлива увага приділена ширині проходів та розворотним радіусам – усі коридори, дверні отвори й зони між меблями витримані у параметрах, що відповідають стандартам інклюзивного дизайну: мінімум 900 мм у проходах, радіус розвороту – 1500 мм, двері без порогів. Розташування меблів вибудовано так, щоб жодна з функціональних дій – сидіння, відкривання шафи, користування дзеркалом, підхід до столу – не вимагала від користувача додаткових фізичних зусиль, підйомів або бокового повороту корпусу.

Таким чином, функціонально-просторова структура об'єкта спроектована як динамічна, відкрита й гармонійно збалансована система, що поєднує ергономіку, доступність, стилістичну єдність та соціальну емпатію до користувачки. Простір перестає бути лише фізичним об'єктом – він перетворюється на структуровану підтримку життєвого ритму, засіб автономного проживання й щоденної гідності, де форма служить змісту, а логіка – людині.

Проектна трансформація однокімнатної квартири була зумовлена нагальною необхідністю адаптації житлового простору до потреб людини з обмеженою мобільністю. У такому випадку перепланування перестає бути лише архітектурним завданням і перетворюється на акт соціального реагування, спрямований на забезпечення гідного повсякденного життя у безпечному, комфортному та повнофункціональному середовищі. Саме тому процес перепланування розглядався як інтеграція архітектурної логіки, ергономіки, безбар'єрності та індивідуалізованої естетики.

Аналіз рішень, закладених у проекті після перепланування (додаток Д, рис. Д.4), демонструє радикальне відхилення від традиційної конфігурації однокімнатної квартири. Ключовим просторовим прийомом стало усунення міжкімнатних перегородок між передпокоєм і кухнею, а також перерозподіл санітарного блоку, що дозволило суттєво розширити прохідні зони, забезпечити прямолінійний маршрут переміщення по квартирі та зменшити кількість вузьких або тупикових фрагментів. Завдяки цьому створено відкриту навігаційну траєкторію, яка відповідає нормам ширини проходів не менше ніж 900 мм і забезпечує вільний поворот крісла з радіусом не менше ніж 1500 мм у стратегічних

точках – на вході, у санвузлі, біля ліжка, в зоні кухні.

Проект базується на принципах відкритого просторового каркасу – такого середовища, яке не лише не має фізичних бар'єрів, але й є ментально передбачуваним, легко зчитуваним, логічним. Кожна функціональна зона розміщена з урахуванням інтуїтивного доступу, візуальної доступності та достатньої кількості простору навколо меблів. Вітальня, кухня й передпокій інтегровані у спільну об'ємно-просторову структуру, де розміщення меблів забезпечує під'їзд із будь-якого боку, а їх висота відповідає нормам доступності з положення сидячи.

Санвузол, як одна з найкритичніших зон у середовищі людини з інвалідністю, зазнав істотної трансформації, відмову від ванни на користь душової зони без бортиків, з антиковзким покриттям, поручнями по периметру та сидінням. Розміщення раковини, унітазу та дзеркала витримано згідно з нормативами ДБН В.2.2-40:2018 «Інклюзивність будівель і споруд», що передбачає висоту до 850 мм, можливість під'їзду під раковину, наявність мінімум 700 мм вільного простору збоку від унітазу.

У межах концепції було закладено диференціацію простору за ступенем приватності. Вітальня, що виконує функції спальні, обрамлена відкритими полицями з боку робочої зони та обіднього столу, що створює відчуття межі без фізичного перегородження. Лоджія, у свою чергу, трансформована у зону особистого дозвілля, творчості та спілкування, облаштована робочим столом для рукоділля, декоративним оздобленням, та плетеним кріслом, і виступає як приватний мікросвіт у межах відкритого простору.

Меблювання реалізовано з урахуванням доступу з усіх боків та безпечного обходу меблевих модулів, використання відкритих систем зберігання, шаф із глибинами до 400 мм, полиць на висоті досяжності сидячої людини, а також відсутність гострих кутів (додаток Д, рис. Д.5). Всі механізми відкривання - легкі, push-to-open або з продовженими ручками. Робоча поверхня кухні знижена до 850 мм, що дозволяє використовувати її без потреби вставання.

Освітлення спроектоване як м'яка зонована система, що формує окремі

сценарії для кожної функціональної зони: загальне стельове освітлення, точкові світильники для робочих поверхонь, інтимне підсвічування у спальні, підсвітка відкритих полиць (додаток Д, рис. Д.6). Всі вимикачі розміщені на висоті до 1000 мм, що є оптимальним для керування з положення сидячи.

Система вентиляції, забезпечує свіже повітря в кожній зоні без потреби у провітрюванні вручну, що важливо для людей із обмеженою рухливістю. Просторове озеленення не є естетичним доповненням – воно виступає компенсатором відсутності регулярної мобільності та перебування на природі, що реалізується через розміщення квітів на відкритих полицях, стелажах лоджії та підвіконнях, із вільним доступом для догляду.

Проектування інтер'єру, особливо у випадках, коли йдеться про інклюзивне середовище, неможливе без поетапного опрацювання простору у вигляді планів. Кожен кресленик у хронології його виконання виступає не лише як графічне відображення об'єкта, а й як структурна одиниця аналітичного процесу, що забезпечує поетапну адаптацію, деталізацію й реалізацію дизайнерського задуму. В умовах трансформації стандартного середовища під потреби літньої жінки на кріслі колісному значення планувальних документів зростає в рази: від первинного вимірювання до остаточної візуалізації кожен кресленик виконує стратегічну функцію.

Обмірний план – це вихідна точка у проектуванні, яка фіксує реальні геометричні параметри об'єкта. Він є науковим документом фіксації статусу «до змін», на основі якого здійснюється подальший морфологічний аналіз. Цей план дозволяє виявити диспропорції, бар'єри, вузькі проходи й площини, які вимагають реконструкції. Завдяки фіксації фактичних розмірів (товщина стін, висоти прорізів, діагоналі) створюється надійна база для побудови функціональної моделі простору, що враховує реалії та обмеження початкової архітектури.

План демонтажу є наступним етапом трансформації, який має аналітичну й прогностичну функцію: він показує, які елементи потрібно вилучити для розширення мобільності, безпечного проходу та створення нових сценаріїв простору. З погляду наукової методології, цей план ілюструє початок фази

редизайну – перехід від діагностики до втручання. Вказані тут конструкції, що підлягають демонтажу, відображають переосмислення житлової структури з урахуванням гідності, автономії та функціональної адаптації користувачки.

Монтажний план фіксує нову архітектоніку простору, відображаючи реконструкцію приміщень у відповідності до оновленої функціонально-просторової структури. У ньому втілюється принцип наукового перетворення – не лише з естетичних, а й ергономічних і соціальних міркувань. Нові перегородки, місця посилення або зміни конфігурації простору задають логіку майбутньої навігації. В межах даного проєкту реалізовані рішення, що забезпечують безбар'єрний рух, прямолінійні маршрути, зони без кутів для маневру крісла колісного.

Основний план меблювання є просторовою матрицею життєдіяльності. Він задає траєкторії руху, радіуси доступу, ергономічні вузли взаємодії. Його наукова функція полягає в моделюванні поведінки користувача у просторі через призму функціонального поділу. В кресленні фіксуються: габарити меблів, висоти, напрямки відкриття, під'їзди з колісного крісла. У цьому розділі враховано принцип знижених робочих поверхонь, допустимих глибин шаф, відкритих систем зберігання, уникнення гострих кутів – усе це відповідає нормативам інклюзивного дизайну згідно з ДБН В.2.2-40:2018.

Освітлювальний план має когнітивно-психофізіологічну функцію. Він моделює зони комфортного сприйняття простору через світло, що має ключове значення в умовах обмеженої мобільності. Завдяки поєднанню загального, функціонального й декоративного освітлення забезпечено гнучку зміну сценаріїв освітлення відповідно до активності користувача. Розміщення світильників, вказане в плані, має оптимальні висоти керування та не створює сліпучих ефектів.

План розеток та електроприладів – має інженерну й безпекову цінність. Його функція – оптимізація доступу до електропристроїв без підйому, перенапруження чи залучення сторонньої допомоги. Він ґрунтується на нормативних вимогах до висоти розеток (300–400 мм) та вимикачів (900–1000 мм), їхньому дублюванню в критичних точках та розміщенні в межах досяжності сидячої людини. План

гарантує функціональну незалежність користувачки.

Сантехнічний план відображає реалізацію концепції гідності й безбар'єрності у найбільш уразливій частині інтер'єру – ванній кімнаті. Тут важливими є розміри маневру, наявність підтримувальних елементів, можливість доступу до водних приладів без фізичного навантаження. Вказані у кресленні елементи (поручні, сидіння, безпорогова душова) забезпечують безпечне виконання гігієнічних процедур, що є основою психологічного комфорту особи з інвалідністю.

Ці плани деталізують організацію простору, вони мають адаптивно-сенсорну функцію. План стелі визначає рівні освітлення, візуальну читаємість простору. План підлоги – вибір матеріалів із протиковзкими властивостями, які мінімізують ризик травматизму. План вентиляції відображає незалежне функціонування кожної зони за параметрами температури й вологості. Озеленення виступає компенсатором емоційної взаємодії з довкіллям, розміщене на рівні доступності з колісного крісла.

Таким чином, проектне рішення після перепланування реалізувало повноцінне безбар'єрне середовище як багатовимірну систему, що охоплює просторову організацію, ергономіку, соціальну адаптацію та інтер'єрну естетику (додаток Д, рис. Д.1 – рис. Д.12). Такий підхід дозволив не лише усунути архітектурні обмеження, але й перетворити квартиру на середовище турботи, підтримки та особистісної реалізації, з максимально можливою автономією та свободою у межах приватного житлового простору.

3.2 Розгортки об'єкта

Художньо-композиційне вирішення інтер'єру в межах розгорток приміщень розглядається як інтегрована система візуального впорядкування об'ємно-просторового середовища, яка забезпечує не лише декоративну завершеність, але й концептуальну єдність проекту. Кожна розгортка, виконана у межах даного дизайн-проекту, є не просто технічним кресленням, а графічною проекцією ідеї

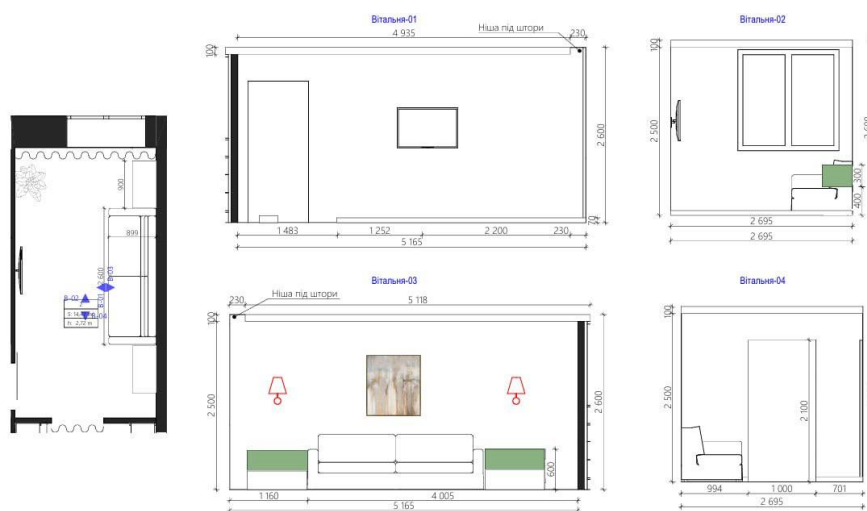


Рисунок 3.4 – Розгортки стін вітальні

Обидві бокові частини симетрично заповнені відкритими полицями й декоративними композиціями. Верхній пояс оформлений м'якими текстильними акцентами - шторами з рослинним орнаментом, карнизами та світильниками теплого спектра. Візуальне узгодження ліній у зоні ТВ-модуля підтримується горизонтальною полицею та елементами декору, які підкреслюють стилістичну врівноваженість і послідовність образу.

У кухонній зоні (рис. 3.5) принцип композиційної цілісності досягається через горизонтально-вертикальну сітку фасадів, що створює чіткий ритм і водночас залишає вільний простір для візуального «дихання».



Рисунок 3.5 – Розгортки стін кухні

Високі шафи зі світлими фасадами, відкриті бокові секції, низькі тумби й закриті полиці забезпечують візуальну рівновагу та дозволяють інтерпретувати гардеробну як спокійну, структуровану підзону, що водночас не перевантажена деталями. Колірні акценти збережено в рамках нейтральної гами - відтінки піску, кремового та льону.

Розгортка ванної кімнати демонструє принцип оптичної симетрії та світлового ритму, необхідного для візуального комфорту в умовах обмеженого простору (рис. 3.8).



Рисунок 3.8 – Розгортки стін ванної кімнати

Орнаментальна плитка у нижній частині стіни врівноважується однотонною обробкою у верхній частині. Душова зона окреслена лаконічним кольоровим переходом та підсвіткою, що створює ефект легкості та підвищує орієнтаційні можливості мешканки.

Лоджія стала центром, де художня концепція реалізується через образ «вікна у природу». Естетична композиція побудована навколо декоративного столу, в'язаних елементів, квітів і подушок із натуральних тканин. Тут збережено асиметричне рішення, що дозволяє сформувати більш «живу» атмосферу,

характерну для зони творчого самовираження. демонструє логіку створення компактної, але функціональної зони для творчості та спілкування. Стіл розміщено з вільним доступом з трьох боків, полиці – на зручній для сидіння висоті, в кріслі можна вільно розміститися без потреби в пересаджуванні. Тут ергономіка поєднується з естетикою та психологічною релаксацією: простір продумано так, щоби людина могла не лише працювати, а й відпочивати.

Загалом усі розгортки підпорядковані ідеї візуальної цілісності: використовуються єдині шрифти, масштаби, підписи, кольорові рішення, що сприяє прочитанню проекту як художньо завершеної композиції. Візуальні лінії меблів, полиць, верхніх і нижніх меж оздоблення витримано на єдиних рівнях, що створює ефект «оптичної гармонії», особливо важливий у малогабаритному просторі. Таким чином, художньо-композиційне вирішення інтер'єру через систему розгорток є не лише технічним етапом у реалізації проекту, а й центральним інструментом естетичного мислення, що дозволяє формалізувати емоційний задум, стилістичну концепцію та просторову логіку дизайну у конкретній візуально-графічній формі. Розгортки виступають як наративна мова інтер'єру, в якій кожна лінія, тінь, акцент і текстура - не випадковість, а продуманий жест, спрямований на формування простору підтримки, стабільності та краси.

Ергономіка в інтер'єрному проектуванні є ключовим чинником якості життєвого простору, особливо у випадках, коли дизайн орієнтований на людину з особливими потребами мобільності. У даному проекті розгортки приміщень стали не лише візуальною фіксацією композиційного рішення, а й інструментом точного аналізу функціональних та ергономічних параметрів середовища, що створюється для літньої жінки, яка пересувається за допомогою крісла колісного. Насамперед у межах кожної розгортки прослідковується висока ступінь відповідності меблевих модулів зонам досяжності користувачки, що забезпечує можливість безперешкодного доступу до всіх побутових елементів. У розгортках кухні видно, що робочі поверхні встановлено на висоті до 850 мм, що відповідає ергономічним нормативам доступності з положення сидячи. Нижні шафи - виключно з висувними

системами, верхні розміщено не вище ніж 1300 мм від підлоги. Відсутність високих шаф над варильною поверхнею дозволяє уникнути фізичного перенапруження під час приготування їжі. Глибина робочих модулів кухні не перевищує 600 мм, що забезпечує оптимальний фронт доступу без потреби у нахилі корпусу. Висувні ящики й системи відкривання типу «push-to-open» дозволяють керувати меблями з мінімальними зусиллями - важливий аспект для людей з артритом, м'язовою слабкістю або віковими обмеженнями моторики.

Розгортки вітальні та гардеробу демонструють раціональне розміщення відкритих і закритих систем зберігання. Верхні полиці розміщено не вище ніж на 1450 мм, а відкриті стелажі мають секції висотою 300–400 мм із достатнім простором між ними. Це дозволяє зберігати необхідні речі без небезпеки травмування або втрати рівноваги. Дзеркала, згідно з кресленнями, розміщено на висоті 900–1300 мм, що дозволяє комфортно користуватись ними без додаткових пристосувань.

Особлива увага в розгортках приділяється аналізу відстаней між меблями, що особливо важливо в контексті вільного переміщення на колісному кріслі. Простори між диваном, тумбами, столом, полицями та вхідними проходами забезпечують мінімум 1000 мм, що перевищує стандартні значення і дає змогу здійснювати поворот з радіусом 1500 мм у будь-якій точці квартири, включно з вітальною, кухнею й лоджією.

У санвузлі ретельно витримано нормативи з доступності: унітаз розміщено з боковим зазором для під'їзду крісла, раковина – без тумби, з можливістю під'їзду під неї, висота змішувачів і дзеркала адаптована до рівня погляду сидячої людини. Душова зона має безбар'єрне входження, поручні та сидіння, що підтверджує відповідність проекту принципам Універсального дизайну (Universal Design).

Функціональність відкритих систем зберігання аналізується в межах усіх розгорток – відкриті полиці замінюють громіздкі шафи, сприяють швидкому візуальному пошуку речей, не вимагають силових дій і, водночас, дозволяють індивідуалізувати простір за рахунок вишивки, сувенірів, світлин. Таким чином, вони не лише функціональні, а й психологічно підтримують мешканку, дозволяючи

зробити простір «своїм».

Освітлення, розміщене відповідно до розгорток, враховує функціональний поділ простору. У кожній зоні присутні окремі сценарії: яскраве – для кухні й гігієнічних процедур; приглушене – у вітальні; спрямоване – на робочих поверхнях. Висота вимикачів – до 1000 мм, що оптимально для користувачки, яка не може тягнутися або піднімати руку понад плече.

Усі ергономічні рішення безпосередньо впливають на рівень безпеки, автономності та психологічної впевненості мешканки. Принципи відкритого планування, мінімізації рухів, просторової передбачуваності, легкості доступу реалізовані у кожній площині розгортки. Завдяки цьому інтер'єр стає не просто зручним – він функціонує як підсилювач незалежності, дозволяючи людині жити без обмежень, орієнтуючись лише на власні можливості та звички.

Таким чином, аналіз інтер'єру за розгортками підтверджує, що проектна система не тільки візуально узгоджена, а й ергономічно адаптована, глибоко функціональна та життєво релевантна – така, що справді враховує фізичні особливості, бажання та естетичні уподобання конкретної людини.

3.3 Візуалізація об'єкта

Візуалізація об'єкта є заключним етапом дизайнерського проектування, що трансформує креслення, функціонально-просторові концепції та художні ідеї в наочно зрозумілий, емоційно виразний та інтерпретативний образ майбутнього інтер'єру. У межах цього проекту візуалізація виконувала не лише представницьку функцію, а й була інструментом моделювання середовища, яке має відповідати високим вимогам до інклюзії, ергономіки, естетики та психологічного комфорту.

Візуалізаційні рішення формувались на основі точної геометрії, знятої з реальних креслень, які задають об'ємні межі квартири. Візуалізація кожної зони – від кухні до лоджії – враховує не лише пропорції, а й глибину перспективи, освітлення, текстуру поверхонь, колористичні переходи, відблиски світла. Це дозволяє створити вірогідну симуляцію простору, що читається емоційно і

водночас технічно коректно.

Центральна роль у візуальній концепції належить вітальні/спальні, яка представлена як багатофункціональний простір – із розкладним диваном, відкритими полицями, теплими джерелами світла та пастельними кольорами у гамі стилю прованс. У візуалізаціях цю зону подано як місце стабільності й відпочинку, зі збалансованим композиційним центром у вигляді дивану й ТВ-зони (рис. 3.9).



Рисунок 3.9 – Візуалізація вітальні/спальні

Висока деталізація подушок, штор, килима, квіткових акцентів створює

емоційне середовище, що підтримує літню людину психоемоційно, активуючи спогади, почуття безпеки й інтимності.

Кухонна зона у візуалізації подана в класичній кутовій композиції, з чітко окресленими робочими зонами: мийка, варильна панель, холодильник. Освітлення моделюється так, щоби не створювати тіней на робочих поверхнях, а колористика – світло-оливкова, із натуральною деревиною – забезпечує ефект «спокійного інтер'єру», що важливий для щоденної взаємодії з простором. Візуалізації фіксують і глибину ніш, і шорсткість поверхонь, і матовість кераміки, що відтворює тактильний образ простору (рис. 3.10).



Рисунок 3.10 – Візуалізація кухні

Особлива увага у візуалізаціях приділена організації безбар'єрного середовища: моделі простору чітко демонструють відсутність порогів, розміщення меблів із вільним доступом, правильні радіуси повороту для крісла колісного. Усі розрахунки (ширина проходів, висота меблів, глибина полиць) були перевірені візуально – на етапі моделювання з 3D-оглядом простору. Це дозволяє передбачити і перевірити навігаційні сценарії користувачки, зокрема вхід до санвузла, розворот у кухні, доступ до полиць.

Санвузол, як простір підвищеного функціонального навантаження, у візуалізації подано лаконічно, симетрично, психологічно «прозоро». Дзеркала, душова зона, поручні, сидіння, відсутність бортів – усе це чітко відображено у візуальних матеріалах, які показують, як дизайнерські рішення сприяють автономності та безпеці, водночас не відмовляючись від стилістичних принципів (рослинний орнамент, тепле освітлення, лавандові вставки) (рис. 3.11).



Рисунок 3.11 – Візуалізація ванної кімнати

Лоджія у візуалізації представлена як камерний творчий куточок, у якому текстиль, крісло, столик і живі рослини взаємодіють із натуральним освітленням. Її візуальна атмосфера - напіввідкрита, повітряна, спрямована на відновлення ресурсу, споглядання і творчість (рис. 3.12).



Рисунок 3.12 – Візуалізація лоджії

Простір легко читається, в ньому немає перевантаження, зате зберігається асоціативний образ дому, легкості й тиші.

Ключовим досягненням візуалізацій у цьому проєкті є не лише фотореалістичність, а й емоційна валідність. Завдяки коректно підібраним ракурсами, кольорам, фактурам і освітленню, простір «оживає» і демонструє не тільки свою архітектурну, але й життєву ідентичність – він «говорить» мовою замовниці, її спогадів, потреб і бажань. Це візуальне моделювання має не лише естетичну, але й соціальну та психологічну функцію, оскільки дозволяє замовниці побачити свою майбутню дівку, адаптовану до її життєвого сценарію.

Таким чином, візуалізація об'єкта стала не лише заключним, але й найбільш гуманізованим етапом проєктування, який узагальнює весь творчо-інженерний процес і формує повноцінну візуальну мову інтер'єру. Вона не просто демонструє

простір – вона втілює цінності, функції та сенси, які роблять цей інтер'єр справжнім місцем гідного, затишного й повноцінного життя.

Представлена візуалізація дизайн-проєкту інтер'єру однокімнатної квартири фіксує не лише розміщення об'єктів у просторі, а й візуально відображає модель життя, де архітектура і декор взаємодіють на глибоко особистісному рівні. Візуалізація втілює простір не як абстрактний інтер'єр, а як цілісне середовище для безпечного, гармонійного та естетично насиченого існування конкретної людини. Кожна зона квартири отримала своє індивідуальне візуальне прочитання, в якому поєднано функціональність, символіку стилю прованс і психологічну підтримувальність.

У композиції вітальні домінує двокольорова палітра, в якій світло-сіра база (стеля, стіни, диван) врівноважується зеленими текстильними акцентами та дерев'яними деталями. Це не лише відповідає стилю прованс, а й виконує глибшу функцію – відтворення відчуття стабільності, заземлення, зв'язку з природою. Обрана модель дивану – трансформована, з м'якими формами, що візуально не перевантажує простір, а також відповідає функціональному запиту мешканки. Над диваном розміщено картини в теплих нейтральних тонах, що створює точку візуальної опори в кімнаті, і водночас не домінує над інтер'єром.

Дуже характерним є ритм освітлювальних приладів, що дозволяє уникнути тіней і створює рівномірну світлову температуру, особливо це важливо для літньої людини – візуальне навантаження зменшується, а орієнтація у просторі стає прогнозованою й безпечною.

Кухня, яка є просторовим продовженням зони входу, витримана в білого-ментоловій гамі з дерев'яними поверхнями, що забезпечує баланс між декоративністю та психологічною легкістю. Використані тут кольори асоціюються з чистотою, свіжістю, простотою. Візуалізація демонструє чітке зонування: мийка та плита – у центрі робочого трикутника, обідній стіл – у світлій частині з природним освітленням, холодильник – глибше в нішу, щоб не обтяжувати основну площину. Всі меблі мають округлені кути, що на зображеннях сприймається як жест турботи, уникнення агресії, тактильна м'якість середовища.

Важливу роль у формуванні наративу інтер'єру відіграє декоративний текстиль – штори, килими, подушки, оббивка. У візуалізації кожен із цих елементів не лише візуально гармонізує простір, а й виконує роль емоційного якоря. Вони фіксують моменти затишку, нагадують про звичні для замовниці візерунки, кольори, текстури, що формують гештальт «дому», до якого вона може прив'язатись.

У лоджії, що зображена як самостійний простір, ми бачимо реалізацію концепції приватної емоційної зони: зелений диван у поєднанні з білою стіною, фотографіями в чорно-білих рамках, легкими фіранками – це візуальне втілення тиші, світла і пам'яті. Простір лоджії, на відміну від решти квартири, має легкий відтінок камерності: фотоальбоми, чорна графіка, напівм'яке сидіння створюють композицію, орієнтовану на внутрішнє життя, творчість, рефлексію.

Однією з найуспішніших особливостей візуалізацій є відсутність «випадкових» предметів. Кожен елемент - від люстри до табурета – підтримує стилістичну й смислову вертикаль. Легкість меблів, повторюваність дерев'яних структур, спокійна архітектоніка форм дозволяють людині на колісному кріслі відчувати вільний рух, без бар'єрів і зайвих контурів. Навіть стіни не є «глухими» – вони заповнені лише частково, зберігаючи простір для споглядання.

Особливу увагу варто звернути на кольорові композиції на рівні погляду сидячої людини – це один із ключових прийомів в інклюзивному дизайні. У візуалізації видно, що декоративні акценти (картини, полиці, ручки, орнаменти) розміщено в межах зони комфортного сприйняття сидячи, що демонструє уважність до реального досвіду користувача.

Загалом візуалізація інтер'єру виконує функцію не лише презентації, а й психосоціального моделювання, в межах якого кожна деталь є відповіддю на потреби конкретної людини. Через гаму кольору, логіку меблювання, ритм освітлення, текстиль і декор було створено не просто середовище - а емоційну реальність, у якій замовниця може не тільки жити, а й відчувати себе прийнятою, захищеною і почутою.

3.4 Кошторис робіт

Розробка дизайну інтер'єру потребує не лише художнього бачення, але й чіткого економічного планування. Одним із ключових етапів реалізації дизайнерського проєкту є складання кошторису – документа, який містить перелік усіх необхідних витрат на закупівлю матеріалів, меблів, обладнання та декоративних елементів, із зазначенням їх кількості, вартості та джерел придбання.

Кошторис дозволяє сформувати реалістичний бюджет на реалізацію проєкту, здійснити порівняльний аналіз ринкових пропозицій, оптимізувати витрати без втрати якості та передбачити можливі ризики перевищення бюджету.

У процесі формування кошторису було дотримано принципу економічної доцільності: кожна позиція враховує баланс ціни, якості та відповідності стилістичному рішенню інтер'єру. Одиниці виміру відповідають особливостям продукції: квадратні метри для оздоблювальних матеріалів, погонні метри для плінтусів, штуки для меблів та освітлення.

Кошторис умовно поділений на три основні категорії:

1. Матеріали (покриття для підлоги, плитка, декоративне оздоблення тощо);
2. Меблі та обладнання (столи, стільці, сантехніка, духова система);
3. Декор та освітлення (люстри, бра, дзеркала, килими).

Нижче наведено структурований перелік витрат з відповідними посиланнями на джерела придбання.

Таблиця 3.1. – Матеріали для квартири

№	Найменування	Посилання	Кількість	Ціна за одиницю	Сума (грн)
1	2	3	4	5	6
1	Вінілова підлога Quick Step	holz.ua	45 м ²	1750 грн/м ²	78 750 грн

Кінець таблиці 3.1

1	2	3	4	5	6
2	Декоративне покриття Stelatto	decorhall	85 м ²	180 грн/м ²	15 300 грн
3	Плінтус дюрополімерний	holz.ua	57 м.п.	120 грн/м.п.	6 840 грн
4	Плитка підлогова (ванна кімната)	agromat.ua	24 м ²	729 грн/м ²	17 496 грн
5	Плитка стінова (ванна кімната)	agromat.ua	6 м ²	880 грн/м ²	5 280 грн
6	Плитка на фартух (кухня)	agromat.ua	16 м ²	309 грн/м ²	4 944 грн
	Разом				128 610 грн

Таблиця 3.2. – Меблі та обладнання для проєкту

№	Найменування	Посилання	Кількість	Ціна за одиницю	Сума (грн)
1	2	3	4	5	6
1	Диван	blanche.ua	1 шт.	29 400 грн	29 400 грн
2	Диван лоджія (крісла)	his.ua	1 шт.	17 500 грн	17 500 грн
3	Стіл обідній	thexata.com	1 шт.	9 800 грн	9 800 грн
4	Стільці	thexata.com	3 шт.	2 300 грн	6 900 грн
5	Унітаз	agromat.ua	1 шт.	11 139 грн	11 139 грн
6	Раковина	agromat.ua	1 шт.	1 509 грн	1 509 грн
7	Душова система	agromat.ua	1 шт.	23 479 грн	23 479 грн
8	Рушникосушка	agromat.ua	1 шт.	4 322 грн	4 322 грн
	Разом				104 049 грн

Таблиця 3.3. – Декор та освітлення проєкту квартири

№	Найменування	Посилання	Кількість	Ціна за одиницю	Сума (грн)
1	Люстра (коридор)	lampra.ua	1 шт.	1 200 грн	1 200 грн
2	Люстра (кухня)	lampra.ua	1 шт.	1 690 грн	1 690 грн
3	Люстра (вітальня)	thexata.com	1 шт.	4 350 грн	4 350 грн
4	Бра (коридор)	terra-svet.com	2 шт.	1 090 грн	2 180 грн
5	Бра (коридор — інше)	terra-svet.com	1 шт.	1 230 грн	1 230 грн
6	Точкові світильники	lampra.ua	6 шт.	220 грн	1 320 грн
7	Килим 2500×2000 мм	—	1 шт.	4 500 грн	4 500 грн
8	Дзеркало 600×800 мм	instagram.com	1 шт.	2 300 грн	2 300 грн
	Разом по декору				18 770 грн

Загальна вартість реалізації інтер'єрного проєкту становить:

Матеріали – 128 610 грн, меблі та обладнання – 104 049 грн, декор та освітлення – 18 770 грн, усього – 251 429 грн.

Отриманий кошторис підтверджує фінансову реалістичність проєкту та його готовність до реалізації на практиці. Всі позиції відповідають функціональним, естетичним та інклюзивним вимогам, поставленим на етапі проєктування. У разі потреби загальну суму можна коригувати, замінюючи окремі позиції на економічні аналоги без шкоди для стилістичного задуму.

ВИСНОВКИ

У ході реалізації дизайн-проекту інтер'єру однокімнатної квартири у стилі прованс для літньої жінки з обмеженою мобільністю було здійснено комплексне дослідження архітектурно-планувального середовища, з урахуванням ергономічних, психологічних, інклюзивних та естетичних вимог. Враховуючи особливості цільового користувача, ключовим завданням стало створення безбар'єрного, зручного, функціонального і водночас емоційно теплого простору, що сприяє стабілізації психологічного стану та підтримує незалежність літньої людини.

На першому етапі було проаналізовано початкові архітектурні умови квартири, виконано обмірні креслення, виявлено недоліки існуючого планування з позиції доступності. В результаті було запропоновано оптимальне перепланування, в якому інтегровано принципи інклюзивного дизайну: розширено дверні прорізи, усунуто пороги, передбачено комфортне розміщення меблів для вільного пересування на кріслі колісному, облаштовано зони з достатніми розворотними радіусами та прямим доступом до ключових функціональних елементів.

В основі художньо-композиційного рішення проекту лежить стилістика прованс, яка обрана з огляду на її психологічну м'якість, світлість, домашнє тепло та зорову легкість. У колористиці домінують пастельні відтінки, природні фактури, флористичні мотиви – усе це створює відчуття спокою, ностальгії, емоційної безпеки. Акценти у вигляді лавандового кольору, елементів декору з текстилю та дерева допомагають формувати індивідуальне середовище, яке викликає асоціації з гармонією природи й домашнім затишком.

Розроблено повний комплект креслень: від обмірного плану до розгорток по кожній функціональній зоні. Всі креслення забезпечені легендами умовних позначень, матеріалів, висот розміщення елементів. Демонтажні та монтажні плани відображають логіку просторових змін, а функціональні та меблеві плани – ергономічну раціональність розміщення предметів інтер'єру. Особливу увагу

приділено зоні санвузла – найбільш критичній щодо інклюзивності: встановлено душову без піддону, поручні, розгорнуті двері, збільшено прохідну ширину.

Розгортки приміщень (коридор, кухня, вітальня, гардеробна, санвузол, лоджія) відображають розміщення декоративних елементів, висоти полиць, розеток, сантехніки, освітлення. Завдяки цьому було забезпечено точність при виконанні монтажно-будівельних робіт і передано логіку візуального сприйняття об'єкта. Візуалізація кожної зони проекту дозволила переконливо представити запропоновану концепцію в об'ємно-просторовому рішенні, відтворивши кольорові баланси, освітлення та предметне наповнення.

Розрахований кошторис проекту засвідчив раціональність обраних матеріалів і меблів, а також відповідність бюджету середнього рівня. Було передбачено використання довговічних, екологічно чистих матеріалів, які відповідають стандартам безпеки та зручні в експлуатації для людей похилого віку.

У контексті охорони праці реалізація проекту передбачає безпечні умови для майстрів і користувачів. Усі технічні рішення (електропроводка, сантехніка, освітлення, вентиляція) виконано згідно з чинними нормативами. Особливу увагу приділено природному й штучному освітленню, мікроклімату та акустичному комфорту.

Результатом проекту стала гармонійна, безпечна, індивідуалізована житлова площа, яка не лише адаптована до фізичних потреб, але й враховує емоційний та психологічний комфорт користувача. Проект показує приклад поєднання художньої стилістики (прованс), функціональної ергономіки та соціального дизайну. Він може бути застосований як пілотний зразок адаптації квартир для осіб з порушеннями мобільності та служити практичною моделлю для подальших соціальних ініціатив у сфері житлового інклюзивного дизайну.

Отже, поставлені цілі дипломного проекту було досягнуто. Було доведено, що художня естетика може ефективно інтегруватися з функціональними та інклюзивними завданнями. Запропоноване рішення відповідає сучасним викликам урбаністики, дизайну та соціальної відповідальності, створюючи гармонійний простір життя, в якому враховані як фізичні, так і емоційні потреби людини.

ПЕРЕЛІК ДЖЕРЕЛ ПОСИЛАННЯ

1. Прованс в інтер'єрі. URL: <https://chezaro.com/uk/provansua> (дата звернення: 25.02.2025).
2. Формула стилю прованс. 4 головні елементи. URL: <https://blog.ficus.house/formula-stilju-provans-4-golovni-elementi/> (дата звернення: 25.02.2025).
3. Стиль прованс в інтер'єрі, задоволення від життя без поспіху. URL: https://www.tarkett.ua/uk_UA/node/stil-provans-v-nter-r-zadovolennya-v-d-zittya-bez-posp-hu-15474 (дата звернення: 25.02.2025).
4. Дім із французьким шармом: стиль прованс. URL: <https://www.agromat.ua/blog/styles/dom-s-francuzskim-sharmom-stil-provans/> (дата звернення: 25.02.2025).
5. Стиль прованс в інтер'єрі. URL: <https://kolorit.ua/stil-provans-v-interere/> (дата звернення: 25.02.2025).
6. Кухня у стилі прованс. URL: https://goldenplaza.com.ua/ua/articles/stati-omebeli-dlja-kuhni/kukhnya-v-stile-provans-atmosfera-lazurnogo-berega-i-motivy-yuga-frantsii-u-vas-v-dome/?srsltid=AfmBOor8CS9DkcmofJbnFUPVrHmphjheyCxUsuL6CtyNetltUf01E_5b (дата звернення: 25.02.2025).
7. Стиль прованс для замиського будинку: теплий і затишний французький шарм. URL: https://borisstudio.com/uk/dizajn-interyeru-budinku-u-stili-provans/?utm_source (дата звернення: 25.02.2025).
8. Що таке прованс: історія, культура та стиль, що надихають. URL: https://style.co.ua/shho-take-provans/?utm_source (дата звернення: 25.02.2025).
9. French country (Provence) style in interior design. URL: https://www.hackrea.net/stories/french-country-style-interior-design/?utm_source (дата звернення: 25.02.2025).
10. Види нерухомості: таунхаус, смарт-квартира, пентхаус та інші. URL: <https://comfort-realty.com.ua/vydyneruhomosti-taunhaus-smart-kvartyra-penthaus-ta-inshi> (дата звернення: 10.03.2025).

11. Дизайн інтер'єру, меблів та обладнання: підручник / Сьомка С. В., Антонович Є. А. – Київ : Видавництво Ліра-К, 2018. – 400 с.
12. Стили інтер'єру. Зиміна С. Б. – К.: Довіра, 2018. – 360 с.
13. Нові тренди в дизайні інтер'єрів 2024, на які варто звернути увагу. URL: <https://tk.ua/ua/articles/novi-trendi-v-dizajni-interyeriv-2024-na-yaki-var-to-zvernuti-uvagu.html> (дата звернення: 20.03.2025).
14. Соціальні проєкти в дизайні інтер'єру: актуальність для України. URL: <https://eds.ua/blog/article/socialni-proekty-v-dyzayni-interyeru-aktualnist-dlya-ukrainy> (дата звернення 23.03.2025).
15. ДБН В.2.2-15-2019 «Житлові будинки. Основні положення». [Чинний від 26.03.2019]. Вид. офіц. Київ: Мінрегіон України, 2022.
16. ДБН В.2.2-40:2018 «Інклюзивність будівель і споруд. Основні положення». [Чинний від 30.11.2018]. Вид. офіц. Київ: Мінрегіон України, 2025.
17. Гардабхадзе І. Сучасний дизайн. Синтез мистецтв, технологій, етнокультури та екології. URL: <http://issues-culture-кnukim.pp.ua/article/view/188781> (дата звернення: 24.03.2025).
18. Куленюк, Д. Р., Колесник, Н. Є. Історичні відомості та особливості виникнення фірмового стилю. Етнодизайн: теорія та практика в сучасному освітньому просторі: збірник наукових праць / за заг. редакцією Н. Є. Колесник, О. М. Піддубної. 2022. – С. 236-240.
19. Криворучко О. Сучасна архітектура: термінологічний словник. Львів: Видавн. Націон. універ. «Львівська політехніка», 2008. – 136 с.
20. Основи дизайну архітектурного середовища: підручник / В. О. Тимохін, Н. М. Шебек, Т. В. Малік та ін. – К.: КНУБА, 2010. – 400 с.
21. Топорков В. Г. Художнє конструювання предметного наповнення середовища: навчальний посібник / В. Г. Топорков; за заг. ред. В. Г. Топоркова. – Полтава : ПолтНТУ, 2017. – 81 с.
22. Топорков В. Г. Художнє конструювання предметного наповнення середовища: навчальний посібник. Ч. 2, Р. 1, «Історія меблів» / В.Г. Топорков; за заг. ред. В. Г. Топоркова. – Полтава : ПолтНТУ, 2019. – 145 с.

23. Топорков В. Г. Художнє проектування архітектурного середовища: конспект лекцій для студентів спеціальності 191 «Архітектура та містобудування» другого (магістерського) рівня вищої освіти денної форми навчання. – Полтава: Національний університет імені Юрія Кондратюка, 2023. – 191 с.

24. Синтез мистецтв у дизайні просторово-предметного середовища міста. URL: https://www.researchgate.net/publication/387679956_SINTEZ_MISTECTVA_I_DIZAJNU_INTER'ERIVSYNTHESIS_OF_ART_AND_INTERIOR_DESIGN (дата звернення: 10.04.2025).

25. LEED – Leadership in Energy and Environmental Design. USGBC. URL: <https://www.usgbc.org/leed> (дата звернення: 10.04.2025).

26. WELL Building Standard™ – International WELL Building Institute. URL: <https://www.wellcertified.com> (дата звернення: 10.04.2025).