


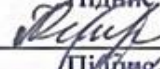


Хмельницький національний університет
Факультет технології і дизайну
Кафедра дизайну

КВАЛІФІКАЦІЙНА РОБОТА
перший (бакалаврський)
освітній рівень

ДИЗАЙН – ПРОЕКТ ІНТЕР'ЄРУ ЗАЛИ КАФЕ «ДЕСЕРТНИЙ ДВІР»
(М. ХМЕЛЬНИЦЬКИЙ, ВУЛ. ПРОСКУРІВСЬКА, 45)

Галузь знань 02 Культура і мистецтво
Шифр і назва галузі знань
Спеціальність 022 Дизайн
Шифр і назва спеціальності

Шифр ДРДЗ.2021037.02.02.ПЗ

Виконала: студентка 4 курсу, гр.ДЗН-21-2  Зарема ГЕРЕСВА
Підпис
Керівник: канд. техн. наук, доц.  Галина ОЛІЙНИК
Підпис
Нормоконтролер: канд. техн. наук  Оксана СТРИЖОВА
Підпис
До захисту допускаю:  Ельвіра БАЗИЛЮК
Підпис

Зав. кафедри дизайну
12 червня 2025 р.

Хмельницький, 2025

Хмельницький національний університет
(повне найменування навчального закладу)

Факультет технологій і дизайну
Кафедра дизайну
Освітній рівень перший (бакалаврський)
Галузь знань 02 Культура і мистецтво
(шифр і назва)
Спеціальність 022 Дизайн
(шифр і назва)
Освітня програма Дизайн

ЗАТВЕРДЖУЮ

Завідувачка кафедри дизайну

Ельвіра Ельвіра БАЗИЛЮК

7 лютого 2025 р.

**ЗАВДАННЯ
НА КВАЛІФІКАЦІЙНУ РОБОТУ**

Гересвій Заремі

(прізвище, ім'я, по батькові)

1. Тема роботи: «Дизайн-проект інтер'єру зали кафе «Десертний двір» (м. Хмельницький, вул. Проскурівська, 45)»

Керівник проекту Олійник Галина, канд. техн. наук, доцент

(прізвище, ім'я, по батькові, науковий ступінь, вчене звання)

затверджені наказом вищого навчального закладу від 07.02.2025 р., № 23.

2. Строк подання студентом закінченої роботи 5 червня 2025 р.

3. Вихідні дані до роботи: об'єкт проектування – зала кафе «Десертний двір», що розташований в м. Хмельницькому по вул. Проскурівська, 45; площа приміщення – 62,6 м², еко-стиль, концепція освітлення

4. Зміст пояснювальної записки (перелік питань, які потрібно розробити)

Вступ

розділ 1 – Дослідження об'єкта проектування

розділ 2 – Розробка проектно-творчих рішень

розділ 3 – Розробка проектної документації

Висновки

Додатки

5. Перелік графічного матеріалу (з точним зазначенням обов'язкових креслень)

Банер художнього проекту (2.0x1.5 м), альбом креслеників

6. Консультанти розділів роботи

Розділ	Прізвище, ініціали та посада консультанта	Підпис, дата	
		завдання видав	завдання прийняв
-	-	-	-
-	-	-	-
-	-	-	-

7. Дата видачі завдання 15.02.2025 р.

КАЛЕНДАРНИЙ ПЛАН

№ з/п	Назва етапів виконання кваліфікаційної роботи	Строк виконання етапів роботи	Примітка
1	Вибір тем та формування концепції	15.02-20.02	
2	Аналіз та обґрунтування вихідних даних до проектування об'єкта	21.02-04.03	
3	Оформлення розділу 1	05.03-09.03	
4	Розробка проектно-творчих рішень по проектуванню об'єкта	10.03-10.04	
5	Оформлення розділу 2	11.04-15.04	
6	Розробка проектно-документації	16.04-25.04	
7	Оформлення розділу 3	26.04-28.04	
8	Формулювання висновків	29.04	
9	Виготовлення декоративно-творчої роботи	27.04-05.05	
10	Оформлення додатків	06.05-15.05	
11	Оформлення креслеників	16.05-23.05	
12	Оформлення банера	24.05-30.05	
13	Допуск кваліфікаційної роботи керівником	28.05-30.05	
14	Нормоконтроль кваліфікаційної роботи	3.06	
15	Перевірка на антиплагіат	5.06	
16	Допуск результатів проектування до захисту	9.09	
17	Рецензування кваліфікаційної роботи	11.06-14.06	
18	Оформлення презентації результатів проектування, підготовка доповіді	7.06-14.06	
19	Захист кваліфікаційної роботи	18.06	

Студент


(підпис)

Зарема ГЕРЕСВА

Керівник роботи


(підпис)

Галина ОЛІЙНИК

АНОТАЦІЯ

до кваліфікаційної роботи першого бакалаврського освітнього рівня
на тему: «Дизайн-проект інтер'єру зали кафе «Десертний двір»
(м. Хмельницький, вул. Проскурівська, 45)»

студентки групи ДЗН-21-2 Гереевої З.Д.
керівник: канд. техн. наук, доцент Олійник Г.С.

Обсяг пояснювальної записки – 66 с., 43 рисунки, 4 таблиці, 2 додатки,
25 джерел.

Обсяг графічної частини – альбом А3, банер 2000 x 1500 мм.

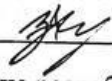
ВЕНТИЛЯЦІЯ, ДИЗАЙН-ПРОЄКТ, ЗОНУВАННЯ, КОНЦЕПЦІЯ,
ФУНКЦІОНАЛЬНІСТЬ

У кваліфікаційній роботі розроблено дизайн-проект залу кафе «Десертний двір», що розташоване у м. Хмельницькому за адресою: вул. Проскурівська, 45 у еко-стилі. Проаналізовано стан приміщення та обрано концепцію освітлення.

Зроблено ескізи, обрано матеріали та меблі і обладнання для дизайну приміщення. Розроблено планувальні рішення, банер, візуалізацію приміщення. Для інтер'єру створено художню роботу, яка представлена на візуалізації.

30.05.2025

(дата)



(підпис розробника)

ЗМІСТ

ВСТУП	5
1 ДОСЛІДЖЕННЯ ОБ'ЄКТА ПРОЕКТУВАННЯ	8
1.1 Характеристика об'єкта проектування	8
1.2 Дослідження екологічних вимог до дизайну об'єкта	10
1.3 Початкові етапи розвитку об'єктів обраного напрямку	16
1.4 Сучасні напрацювання по темі дослідження	18
2 РОЗРОБКА ПРОЕКТНО – ТВОРЧИХ РІШЕНЬ	24
2.1 Вибір та обґрунтування концепції дизайну об'єкта	24
2.2 Розробка та обґрунтування творчих ідей	33
2.3 Розробка художньо-творчої роботи дизайну об'єкта.....	35
3 РОЗРОБКА ПРОЕКТНОЇ ДОКУМЕНТАЦІЇ	37
3.1 Планувальні рішення об'єкта	37
3.2 Розгортки об'єкта	43
3.3 Візуалізація об'єкта.....	45
3.4 Кошторис робіт.....	54
ВИСНОВКИ.....	61
ПЕРЕЛІК ДЖЕРЕЛ ПОСИЛАННЯ	64
ДОДАТОК А Розробка творчого проекту	67
ДОДАТОК Б Візуалізації проекту	68

ВСТУП

Дизайн інтер'єру — це мистецтво створення проектів для квартир, будинків, кімнат та інших житлових і нежитлових просторів. Дизайн інтер'єру охоплює архітектурне та художнє оформлення внутрішніх просторів, що забезпечує комфорт і визначає їх функціональність. Це те, як ми сприймаємо навколишнє середовище. Дизайн є невід'ємною частиною нашого щоденного життя, оскільки включає концептуальне планування, естетичні та технічні рішення, спрямовані на досягнення бажаного результату. Як наука, дизайн інтер'єру вивчає поведінку людей для створення комфортного середовища всередині будівель [1].

Якість дизайну інтер'єру значною мірою визначає рівень життя. У сучасному світі людина проводить більшість свого часу в закритих приміщеннях, тому важливо уважно ставитися до їх оформлення. Лише ретельно продуманий і реалізований дизайн-проект може покращити життя власника. Дизайнер інтер'єру створює атмосферу затишку та гармонії, підтримуючи душевний стан людей.

Дизайн-проект представляє собою комплексний набір документів, підготовлений дизайнером, який містить креслення, схеми, ілюстрації та іншу важливу інформацію, необхідну для ефективного реалізації побажань замовника. Простіше кажучи, це своєрідна інструкція, що дозволяє зрозуміти, з чим доведеться працювати, який ресурс необхідний та який результат буде отримано у підсумку. Великою помилкою власників житла є недооцінювання важливості дизайн-проекту на всіх стадіях ремонтних робіт. Експерти у даній галузі зазначають, що наявність дизайн-проекту є практично необхідною як для замовника, так і для виконавців на будь-якому етапі ремонту [2-3].

Дизайн-проект це представлення того, як повинна виглядати ваша квартира (або будинок), яка інтерпретована в чітку покрокову інструкцію, яку здатний зрозуміти будь-який хоч трохи кваліфікований будівельник. У дизайн-проекті вже закладені будівельні технології, матеріали, інженерні системи і багато що інше. Навіть вказується кошторис проекту, тобто відомості де це все можна купити і за якою ціною.

Правильний дизайн-проект — це повноцінне конструкторсько-технологічне рішення [4]. На відміну від абстрактного набору красивих картинок, він враховує інтереси та особливості побуту та запитів конкретної сім'ї. Наприклад, якщо комусь з домочадців необхідно пересуватися по будинку в колясці або ж на милицях, то в помешканні не повинно бути яких-небудь поріжків, подіумів, сходинок, вузьких дверних отворів. Хтось з мешканців квартири займається музикою — потурбуйтеся про надійну звукоізоляцію для власного спокою і мирних стосунків з сусідами.

На основі планувального рішення дизайнер розробляє стилістичну складову, а саме те, як у результаті повинен виглядати об'єкт. Сюди входить колірна гамма, фінішна обробка, меблі, світильники, текстиль в усіх подробицях. Щоб і ви отримали вичерпне та бездоганне розуміння зовнішнього вигляду інтер'єру, свої ідеї фахівець з дизайну трансформує в:

- плани розставлення меблів;
- ескізи;
- колажі;
- комп'ютерну 3d – візуалізацію.

Дизайн інтер'єру є ключовим чинником у створенні естетично привабливих і функціональних просторів як у житлових, так і в комерційних об'єктах. Незалежно від того, чи це офіс, ресторан, магазин чи готель, добре спланований інтер'єр може суттєво підвищити продуктивність, привабити клієнтів та створити приємну й спокійну атмосферу.

Метою кваліфікаційної роботи є створення комфортного та затишного дизайну у приміщенні зали кафе «Десертний двір» з використанням спеціалізованого програмного забезпечення.

Завдання кваліфікаційної роботи:

- Дослідити стан приміщення та вимоги до дизайн – проектування;
- Визначити концепцію проекту;
- Розробити художньо – проектні рішення;
- Розробити технічну документацію;

- Розробити візуалізації об'єкта;
- Створити декоративно-творчу роботу; - Розробити банер.

Предмет проектування – інтер'єр зали кафе.

Об'єкт дослідження – засоби та техніки створення гармонійно привабливого інтер'єру кафе.

Кваліфікаційна робота містить 66 сторінок, 3 розділи, 2 додатки, 43 рисунки, 4 таблиці, 25 джерел посилання.

1 ДОСЛІДЖЕННЯ ОБ'ЄКТА ПРОЕКТУВАННЯ

1.1 Характеристика об'єкта проектування

Об'єктом проектування було обрано приміщення інтер'єру зали кафе. Кафе має один вхід, обладнаний двостулковими розстібними дверима. Проектується приміщення прямокутної форми з загальною площею 62,04 м² та висотою стін 2800 мм.

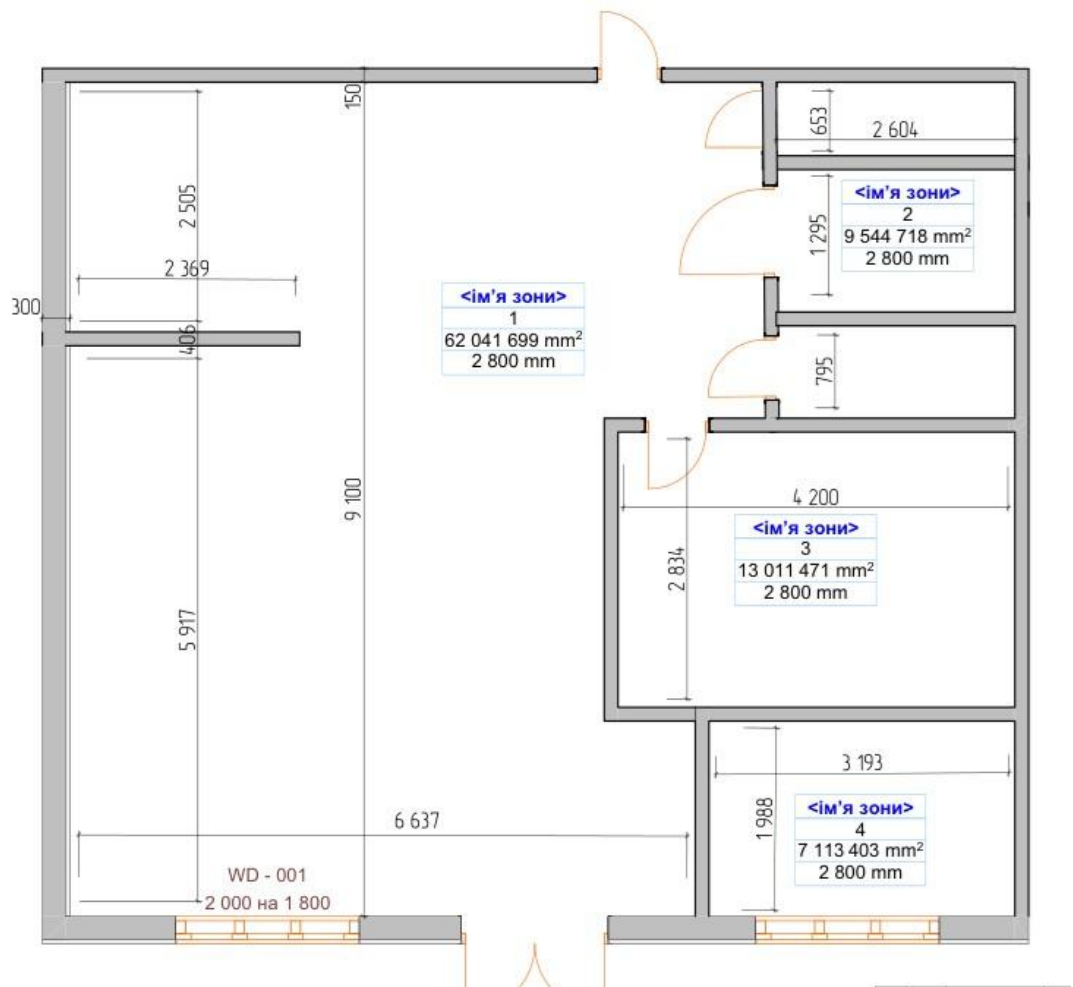


Рисунок 1.1 – Обмірний план

У приміщенні є два великі вікна та розпашні двері, перед дверима є одна сходинка. (рис. 1.1).

Кафе розташоване у м. Хмельницькому, по вул Проскурівській, 45. Загальний стан об'єкта на даний час представляє собою приміщення з великим вікном зі сторони прохідної центральної вулиці міста.



Рисунок 1.2 – Фото фіксація приміщення з вулиці

На даний час в цьому приміщенні є кафе з назвою «Пельмені і вареники» (рис 1.2). Акцентними кольорами кафе є білий та червоний. Кафе розташоване на центральній вулиці і у ньому завжди багато відвідувачів, так як цінова категорія є доступною для більшості людей. У кафе можна поїсти не тільки пельмені та вареники, але й інші страви. Але інтер'єр кафе трохи вже застарів і зовсім не пристосований на даний час для маломобільних груп населення, які і не відвідують даний заклад, можливо, з цієї причини. У приміщенні є один санвузол для відвідувачів та персоналу (рис. 1.1).

Всередині приміщення у залі кафе є одна стаціонарна перегородка, яка відділяє зону для більшої компанії і ця зона є в кінці довгого приміщення. А в зоні при вході є невеликі прямокутні столи світло-коричневого кольору, за якими можна сидіти чотирьом людям. Біля столів є невеликі дивани з обох сторін стола. Вигляд кафе на даний час представлений на рисунку 1.3.



Рисунок 1.3 – Фото фіксація приміщення всередині

Приміщення кафе поділене дерев'яними перегородками (рис.1.3), які відділяють столики та місця для сидіння. У приміщенні присутні вазони з зеленими рослинами. Приміщення потребує більше світла та простору, більше затишку, тому створення сучасного кафе стало завданням цієї роботи.

1.2 Дослідження екологічних вимог до дизайну об'єкта

Дослідження екологічних вимог до дизайн об'єкта кафе важливий для забезпечення затишку і здоров'я користувачів. Об'єктом проектування є кафе, яке

знаходиться на 1 поверсі багатоповерхового будинку нового планування з власною котельнею. Крім цього кафе, на 1 поверсі знаходяться інші кафе та громадські заклади.

Згідно з ДБН В.2.2-25:2009 «Будинки і споруди. Підприємства харчування (заклади ресторанного господарства)» [5], даний об'єкт класифікується як кафе. Кафе належить до закладів ресторанного господарства з широким асортиментом страв простого приготування, а також кондитерських виробів і напоїв; у кафе можливе самообслуговування або ж може бути обслуговування офіціантами. Існують спеціалізовані кафе, такі, наприклад, як кафе-кондитерська, кафеморозиво, кафе-молочне [6].

Під терміном «місткість» згідно ДБН [5], потрібно розуміти «кількість місць в обідній залі». У загальних положеннях ДБН [5] відмічено, що "підприємства громадського харчування повинні мати дві основні функціональні зони: одна призначена для обслуговування відвідувачів, а інша — для приготування кулінарної продукції».

У ДБН [5] передбачається, що для маломобільних відвідувачів потрібно передбачити умови для безперешкодного доступу в такі приміщення та для зручного користування ними. Для цього рекомендовано передбачити пандуси при вході в приміщення, широкі двері та тамбури тощо.

У ДБН В.2.2-25:2009 «Будинки і споруди. Підприємства харчування (заклади ресторанного господарства)» [5] передбачено вимоги до висоти приміщення кафе, вимоги до шляхів евакуації, а також вимоги до оздоблення інтер'єру та до вибору матеріалів для інтер'єру.

У ДБН В.2.5-67:2013 "Опалення, вентиляція та кондиціонування" [7] передбачено вимоги до проектування «системи опалення, внутрішнього теплопостачання, загальнообмінної та аварійної вентиляції, повітряного опалення, кондиціонування й охолодження повітря будівель і споруд з метою забезпечення нормованих санітарно-епідеміологічних параметрів мікроклімату приміщень».

Для приміщення кафе можна використовувати централізоване або автономне опалення. Часто обігрів кафе здійснюють за рахунок теплої підлоги, що встановлена у приміщенні.

У приміщенні має добре працювати система вентиляції та кондиціонування. Що стосується вентиляції, то розрізняють декілька її видів: природня, механічна витяжна і припливно-витяжна [8]. Погана якість повітря загрожує поганим самопочуттям. Для того, щоб в приміщенні було свіже повітря, потрібно, щоб воно регулярно надходило з вулиці і вчасно погане повітря видалялося з приміщення. Повітрообмін має відбуватися у повному обсязі. Проте, герметичність сучасних конструкцій та бажання зберегти тепло у холодну пору року заважають повному повітрообміну. «Застосування механічної вентиляції дозволяє створити здорове середовище, видалити надмірну вологість та забезпечити надходження свіжого повітря» [8].

Для інтер'єру кафе рекомендується встановлення кондиціонерів, які є різних типів.



Рисунок 1.4 – Касетний кондиціонер стельовий
GCHV CCR-D24HR4-Q303/COU-D24HR4-C01 [9]

Кондиціонер (рис. 1.4) призначений для розміщення на стелі [9] у приміщеннях площею до 70 м². Кондиціонер має потужність 24 000 BTU та

підходить для встановлення в кафе, офісах, торгових залах або житлових приміщеннях [9].

Вентиляційна система кафе має проектуватися відповідно до вимог, які написані в ДБН В.2.5-67:2013 Опалення, вентиляція та кондиціонування [7]. У цьому документі відмічено, який обсяг повітря подається на одного відвідувача в таких закладах, а також написано, яка кратність має бути дотримана, щоб підтримати повноцінний повітрообмін.

Кондиціонування та вентиляція приміщень є визначними засобами для створення комфортних і сприятливих умов у будь-якому просторі. Вони забезпечують оптимальну температуру та якість повітря, проте виконують різні функції та завдання.

Кондиціонування повітря створює комфортні температурні умови в приміщенні. Основна мета цього процесу — підтримка стабільної температури та вологості. Зазвичай кондиціонери використовуються для охолодження повітря влітку та обігріву взимку [10].

Основні функції кондиціонування [10]:

- Охолодження: Кондиціонери охолоджують повітря в приміщенні шляхом видалення тепла, що надзвичайно важливо в літні дні під час спеки.
- Обігрів: В більшості кондиціонерів є функція обігріву, яка дозволяє підтримувати оптимальну температуру в приміщенні в холодні дні, наприклад, зимою.
- Фільтрація повітря: Кондиціонери можуть бути обладнані фільтрами, які забирають забруднення та алергени з повітря, поліпшуючи при цьому якість повітря в приміщенні, але функцію фільтрації не слід порівнювати з вентиляцією.
- Комфорт та регулювання: Користувачі можуть контролювати температуру та інші параметри кондиціонування для створення комфортних умов відповідно до своїх власних вимог.

Головною метою вентиляції є підтримка якості повітря в приміщенні та видалення забруднювачів повітря. Кондиціонування спрямоване на створення комфортних температурних умов.

Функції [11]: Вентиляція надає постійний потік свіжого повітря та видалення забруднень, тоді як кондиціонування охолоджує чи обігріває повітря та регулює температуру.

Комфорт та регулювання: Кондиціонери дають користувачам більше контролю над температурою та іншими параметрами, що впливають на комфорт.

Таким чином, вентиляція та кондиціонування відіграють важливу роль в забезпеченні комфорту та здоров'я у будь-якому приміщенні. Вони мають різні функції та завдання, їх правильне поєднання може допомогти створити ідеальні умови для життя чи роботи. Розуміння їх відмінностей і важливість їх використання може допомогти зробити правильний вибір для конкретного приміщення та його потреб [11].

Безпека також має велике значення, тому необхідно використовувати надійні матеріали для оздоблення кафе та забезпечити доступність для маломобільних груп населення (МГН). Крім того, важливо врахувати енергоефективність та сталість конструкцій, використовуючи при цьому технології та матеріали, що приводять до зменшення енерговитрат та збереженню природних ресурсів.

Як правило, в таких залах створюється своя балансна система, тобто обсяг повітря, який забирається з конкретного приміщення, і витрата припливного повітря, однакові.

Для того, щоб економити енергію на опалення встановлюють рекуператор [12]. Він забезпечує подачу свіжого повітря у приміщення та видалення відпрацьованого, при цьому мінімізуючи втрати тепла (рис. 1.5).



Рисунок 1.5 – Рекуператор

Отже, про специфіку вентиляційного обладнання для кафе та ресторанів можна сказати наступне. Така вентиляція, як правило, складається не тільки з моноблочних, а й із набірних систем.

Для цього підбираються витяжки, припливні установки, вентилятори, рекуператори тощо. Це обладнання розраховується орієнтуючись на площу приміщення, висоту стін, орієнтацію вікон, колір побілки; також береться до уваги пропускна здатність приміщення, тобто важливою умовою є кількість людей які перебувають одночасно у цьому приміщенні.

Отже, вибором і встановленням вентиляційної системи та розрахунками у приміщенні кафе мають займатися професіонали, але дизайнери мають розуміти де має бути встановлено це обладнання і зазначити це в документації до дизайнпроекту.

1.3 Початкові етапи розвитку об'єктів обраного напрямку

Ретроспектива сучасних кафе та ресторанів бере свій початок ще з давніх часів. У 13 столітті китайські чайні та кавові будиночки в Ханчжоу, культурній столиці Китаю на той час, намагаючись залучити клієнтів та якось виділитися серед конкурентів, збільшували розкіш своїх закладів, робили різноманітнішим меню, тобто робили їх справжнім місцем відпочинку.

Пізніше, у Давньоримській імперії, почали з'являтися заклади громадського харчування. Хоча охарактеризувати перші такі заклади словом «кафе» було би не зовсім доречно. Переважно це були такі місця, де люди могли прийти перекусити та випити. Меню таких закладів було простим, а інтер'єр залишав бажати кращого. Такий прототип сучасних кафе називався «таверна».

Меблі в таких закладах, як правило, були виготовлені із дерева, декор був майже відсутній, на вікнах інколи можна було зустріти фіранки або штори. Підлога була викладена із каменю або дерева, стеля ж перекладена дерев'яними балками.

Проте, з часом, таверни втратили свою значимість. Суспільство потребувало розвитку та була потреба у закладах вищого рівня.



Рисунок 1.6 – Кафе Gran Caffè Quadri у Венеції © manaboutvenice.com [13]

На рисунку 1.6 представлено заклад харчування, який відчинив свої двері 1638 року [13].

Перші ресторани, наближені до їх сучасного виду, з'явилися наприкінці 17 століття. У 1672 році француз Буланже розмістив біля входу у свій заклад вивіску, у якій зазначалося: «Приходьте до мене всі, хто хворіє шлунком і я відновлю ваші сили». Він розмістив на вулиці декілька столиків, що мали мармурові стільниці для того, щоб відвідувачі могли пообідати та випити кави, при цьому щоб не спішили. Завдяки смачним стравам, затишній атмосфері і також хорошему обслуговуванню, заклад швидко здобув прихильність відвідувачів.

Як свідчить історія створення та розвитку перших кав'ярень та кафе, що саме кава наштотувала на думку про створення кав'ярень. Перша кав'ярня, як свідчать історичні джерела, була відкрита у голландському містечку Ліворно. Трохи пізніше, такі заклади поширились по всій Європі, та існували у кожному містечку.

З часом кав'ярні були визнані відвідувачами, яка обговорювали там свої справи, зустрічалися із друзями та проводили важливі зустрічі за чашечкою кави. Прикладами таких закладів були літературні та музичні кафе.

Перші такі клуби відкрилися в Україні в 19 столітті. Вони були улюбленим місцем творчих осіб а також головним місцем для відпочинку та проведення вільного часу. Характерною ознакою українських кав'ярень були додаткові послуги: шахи, більярд, газети, книги.

Кафе спершу з'явилося в Італії, а пізніше у Франції. Назви першого італійського кафе не збереглося, проте в Константинополі відомо про перші кав'ярні вже у 1550-х роках.

У 1686 році Франческо Прокопіо, що сам був родом із Сицилії, відкрив кафе «Прокоп», що вважається найстарішим у Парижі; воно стало першим літературним кафе, де збиралися літератори та філософи в епоху Просвітництва. Гостям подавали лікери, ягідні сиропи, каву та чай. Цей заклад існує і до сьогоднішнього дня та оголошено історичною пам'яткою.

1.4 Сучасні напрацювання по темі дослідження

Сучасні кафе зазнали змін та трансформацій за період їх розвитку та вдосконалення. Зараз у кафе збільшується постійно асортимент страв та напоїв. Таким чином, в одному закладі можна і смачно пообідати, і швидко перекусити, випити чашечку чаю або кави у приємній компанії [14].

В наш час існують різноманітні види кафе. Наприклад, кафе-кондитерська, де окрім чаю та кави пропонують широкий асортимент кондитерських виробів. Зазвичай в таких закладах є своя кухня та професійні кондитери, що наповнюють вітрини асортиментом кожного дня [14].

У тренді не просто зробити ремонт і використати сучасні прийоми, щоб створити дизайн кав'ярні або ресторану, у тренді дизайн, який повністю передає концепцію індивідуального проекту. Найважливіше в дизайні, це продумати всі деталі перед створенням дизайну кафе. Потрібно прописати портрети своїх майбутніх відвідувачів, їх захоплення, модель поведінки, смакові уподобання тощо. Кажуть, щоб втілити в життя проєктований задум, то слід прожити шлях кожного відвідувача у власному проєкті. Або ж, альтернативою цьому, вважають рекомендацію прописати й вивчити портрети команди і так само прожити один день кожного з них. Можна провести анкетування зацікавлених осіб та конкурентів закладу і за результатами дослідження скласти психологічний стереотип потенційного відвідувача закладу [14].

До створення проєкту інтер'єру слід підійти комплексно, починаючи від вибору правильного консультанта, який зможе зібрати всі ваші побажання в зрозумілий продукт, допоможе вам заглибитися в цей ринок, і закінчуючи вибором дизайнера. Адже кожен має робити власну справу: лікарі — лікувати, перукарі — стригти, а дизайн мають робити дизайнери. При виборі концепції та дизайну приміщення кафе, слід звернути увагу на тип закладу [14].

Популярними стають тематичні кафе, це заклади, де подають національну їжу певної країни. У таких закладах легше витримувати цілісний стиль і поєднувати інтер'єр з меню. Проте у цьому всьому слід визначити головне, це те, що всі

стараються створити емоційний зв'язок між проектом і відвідувачем закладу. Це відбувається тоді, коли кожна деталь так продумана, що залишається в пам'яті. Стати частиною життя свого відвідувача, рости й розвиватися разом з ним- таке завдання стоїть зараз перед тим, хто створює дизайн інтер'єру. Непросто відповідати сподіванням відвідувачів, але і важливо перевершувати їх [14].

Інтер'єр кафе- кондитерської під назвою «Stella Sweets» дуже незвичайний, знаходишся у ньому ніби в театрі, чекаєш на казкових героїв та насолоджуєшся смачною випічкою. Таке кафе має два зали і розташоване кафе за адресою: м. Київ, вул. Івана Мазепи, 18/29 [15]. Перша зала кафе – кондитерської «Stella Sweets» має назву лимонна із дитячою зоною та солодкими вітринами. Приміщення оформлене в стилі ренесансу.



Рисунок 1.7 – Кафе-кондитерська «Stella Sweets», м. Київ

Друга зала кафе – кондитерської «Stella Sweets» має назву романтична, вона оздоблена рожевими трояндами та великими дзеркалами (рис.1.7). Стеля у приміщенні прикрашена рослинними візерунками та кришталевими люстрами.

Особливістю кафе «Stella Sweets» є те, що воно щочетверга запрошує відвідувачів на чай з героями мультфільму "Красуня та Чудовисько". Також тут пропонують сніданки all day, і до 13:00 black coffee кожному відвідувачу у подарунок. А кожної неділі у цьому кафе влаштовують кулінарні майстер-класи.

Незвичайними, з своєю атмосферою, такими є кафе оповитого легендами міста Львів. Одним з найкращих у Львові є кафе під назвою «Львівська копальня кави» [16].

«Тут смажать найкращу каву у Львові» про це повідомляє вивіска відвідувачам креативного кафе «Львівська копальня кави», що знаходиться за адресою: м. Львів, площа Ринок,10 (рис. 1.8 -1.9).



Рисунок 1.8 – Інтер'єр кафе «Львівська копальня кави», м. Львів

Всередині у цьому кафе панує напівтемрява, а на вході видають каски – так, на всяк випадок і для антуражу (рис. 1.9).



Рисунок 1.9– Готують каву у кафе «Львівська копальня кави», м. Львів

Зачаровує відвідувачів вогняне шоу від барменів, яке вони влаштовують, якщо ви замовляєте напій під назвою «запаяна кава» [12]. Напій «Запаяна кава» готують при відвідувачах, спершу з цукру виготовляють карамель за допомогою... паяльної лампи, а далі по власному рецепту і каву (рис. 1.10).



Рисунок 1.10 – Вогняне шоу у кафе «Львівська копальня кави», м. Львів

Тут, у цьому ж кафе, можна придбати кавові зерна на першому поверсі [16]. До речі, на цьому ж першому поверсі поруч з приміщенням, де можна випити смачної кави, розташувалася ціла сувенірна крамниця, в якій є багато різних цікавих дрібничок які дуже сподобаються відвідувачам та жителям міста: від «кави бандерівської» до сережок з кавовими зернятками.

Львівські майстрині пропонують свої вироби в власноруч виготовлених авторських упаковках, які виготовляються власноруч з тканини або паперу і перев'язуються ці упаковки кольоровими шнурочками.

Крім того, упаковки до ланцюжків та сережок містять, часто ще і шоколадки, мармеладки з авторських колекцій. А саме головне це неповторний аромат кави, який розноситься далеко.

Таке можна зустріти тільки тут. Так створюється настрій, така обстановка завжди дарує свято відвідувачам. Це дуже оригінально, варто зайти сюди якщо ви завітали до Львова.

Відрізняється своєю неповторною історичною цікавинкою у Львові кафе під назвою «Криївка» (рис.1.11).



Рисунок 1.11– Інтер'єр кафе «Криївка» , м. Львів

Ось так у «Криївці» зустрічають відвідувачів закладу (рис.1.11). Дуже цікавий інтер'єр, цегляні стіни тут стримано виглядають, а зверху, на стелі, встановлені оригінальні світильники, які є трьох видів. Тут, на стелі, є світильники денного світла, що представляють великі абажури які нагадують тарілки, при цьому такі світильники звисають зі стелі на довгих ланцюгах. Є тут світильники, які нагадують точкові, але мають форму дзвіночків.

Потрібно відвідувачам закладу знати, як привітатися, коли прийшли у цей заклад. Потрібно при вході сказати «Слава Україні», «Героям Слава!». У «Криївці» досить демократичні ціни, дуже цікавий інтер'єр і смачна українська кухня.

Отже, в Україні є цікаві кафе з своєю історією, атмосферою, смаколиками, формою подачі блюд. Нашим завданням було створити таке кафе «Десертний двір» у центрі міста Хмельницького на вулиці Проскурівська, 45, яке б мало свою атмосферу і передавало гостинність та майстерність хмельницьких майстрів.

2. РОЗРОБКА ПРОЕКТНО - ТВОРЧИХ РІШЕНЬ

2.1. Вибір та обґрунтування концепції дизайну об'єкта

Вибір концепції був обумовлений тим, що основним завданням було створення простору, який буде відповідати потребам і очікуванням відвідувачів закладу.

Основні аспекти, які необхідно врахувати при цьому, включають функціональність приміщення та вибір стилю, доступність маломобільних груп населення.

Крім того, обрана концепція повинна враховувати естетичні питання, які відповідають сучасним модним тенденціям та вподобанням відвідувачів закладу.

При виборі концепції дизайну кафе було враховано кілька ключових сучасних тенденцій в дизайні інтер'єру. Ці тенденції спрямовані на створення функціонального, естетичного, затишного та комфортного простору, який би припав до вподоби мешканцям Хмельницького та приїзжим відвідувачам.

Для приміщення кафе важливим є наявність живих вазонів, які можуть бути розміщені на підлозі, на стінах, на різноманітних перегородках.

Розглянемо, які перегородки краще вибрати для дизайн-проєкту сучасного кафе, яке розташоване в центрі міста Хмельницького.

По – перше, перегородки є стаціонарні та мобільні [17]. А по – друге, вони можуть бути з різного матеріалу та різної висоти.

Перегородки з кімнатних рослин – відмінне рішення зонувати простір в інтер'єрі кафе, їдальні чи громадському приміщенні. Для того щоб розділити цей простір, необхідно перепланувати приміщення. У цьому випадку зонування приміщення з допомогою рослин – найоптимальніший вихід.

У інтер'єрі сучасного кафе гарно будуть виглядати перегородки з живих рослин. Такі перегородки можуть бути з бетону і вони будуть стаціонарні (рис.2.1).



Рисунок 2.1 – Використання перегородок з бетону

Перегородки можуть бути з МДФ. Перегородки, як правило, розташовані на всю висоту стіни, від стелі до підлоги. Вони можуть мати суцільну основу, а можуть бути з декоративними елементами під певний стиль приміщення. Найчастіше трапляються перегородки з різними геометричними елементами, це можуть бути лінії, коло, прямокутники, якісь незакінчені геометричні елементи. Вони можуть поєднуватись з зеленими рослинами, які можуть навіть бути не тільки з листям але і з квітами. Такі перегородки надають інтер'єру легкості, створюють затишок та зонують приміщення (рис. 2.2).



Рисунок 2.2 – Використання перегородок з МДФ

Перегородки з МДФ можуть мати вигляд декоративного та оригінального переплетення, яке можна продумати під конкретне приміщення. Найчастіше спостерігаються такі перегородки у вигляді ажурного переплетення, які можна виготовити в авторській техніці та за власними ескізами на замовлення.



Рисунок 2.3 – Використання перегородок з дерева

Дерев'яні перегородки залишаються модними і в наш час (рис. 2.3). Як правило, це стаціонарні перегородки простих форм які доповняють вдало інтер'єр будь якої громадської споруди, в тому числі і кафе.

Окрему зацікавленість представляють мобільні перегородки, які при потребі можна швидко перемістити в потрібне місце (рис. 2.4).



Рисунок 2.4 – Використання живих рослин в мобільних перегородках

Візуально гарно виглядають живі рослини при оздобленні стіни (рис. 2.5).



Рисунок 2.5 – Використання живих рослин на стіні

При вертикальному озелененні простору (рис. 2.5) живі рослини позитивно діють на відвідувачів тому що очищують повітря, сприяють зниженню рівню стресу та напруги, приносить естетичне задоволення.

Було вирішено, що для зонування інтер'єру зали кафе обраного об'єкта дизайну чудово підійдуть мобільні перегородки з живими рослинами [16].

Для проектування об'єкта дизайну було обрано еко стиль. Для нього характерним є використання натуральних матеріалів, таких як дерево, камінь, глина, скло та тканини, що вносить в приміщення відчуття спокою, затишку та природної краси. Основними елементами еко-стилю є живі рослини, світлі та просторі приміщення, функціональні меблі та природні кольори [18]

Популярність еко - стилю безпосередньо пов'язана з потребою містян позбутися напруги та стресу [18] що виникають через швидкий темп життя, несприятливий стан екології та війною в Україні яка триває четвертий рік.

У сучасному світі все більше уваги приділяється екології та сталому розвитку. Тому використання натуральних матеріалів у приміщенні кафе не тільки сприяє створенню здорового та безпечного простору для життя, але й має низку інших переваг, тому для проектування інтер'єру кафе було обрано еко - стиль та світлі кольори для оздоблення приміщення.

Еко - стиль не визнає складних рішень для стель. Тому найчастіше стелю вирівнюють та фарбують. У об'єкті дизайну було вирішено встановити гіпсокартонну стелю та пофарбувати її в білий колір. З таким простим оздобленням поєднується будь-яке покриття підлоги і стін. Для еко-стилю характерною є простота у деталях, просте оздоблення стін, стелі та підлоги.

Для оздоблення підлоги було обрано плитку світлого кольору, яка є неслизькою.

Оздоблення об'єкта дизайну має бути у світлих кольорах (рис. 2.6).



Рисунок 2.6 – Використання світлих кольорів та живих рослин [18]

Живі рослини в еко-стилі можуть в інтер'єрі розміщуватись у вигляді оранжерей або вертикального озеленення. Досить гармонійно з зеленими насадженнями виглядає декоративний фонтанчик. Взагалі, декор у стилі еко – безмежне поле для фантазії[19].

Еко-стиль передбачає світлі і просторі приміщення, великі вікна, дизайн інтер'єрів спрямований на єднання з природою і досягнення внутрішньої гармонії.

Освітлення в еко-стилі відіграє ключову роль [20]. По перше, потрібно максимум природного світла. По-друге, потрібно передбачити освітлення безпечними світильниками денного світла на випадок, коли на вулиці похмурий день і природнього світла у приміщенні не хватає. А по-третє, доречно буде виглядати освітлення за допомогою підвісних світильників з плафонами, що будуть розташовані над столами у приміщенні кафе [21].

Штучне освітлення в інтер'єрах, які виконані в еко – стилі, роблять м'яким і розсіяним. Гарно виглядатимуть в інтер'єрі кафе світильники двох типів: непомітні

та помітні. Оригінально будуть виглядати в такому інтер'єрі світильники простих форм на довгих шнурах (рис. 2.7).



Рисунок 2.7– Інтер'єр в еко-стилі. Світильники на довгих шнурах

Світильники з елементами з дерева добре вписуються в інтер'єр з використанням еко - стилю, особливо гарно виглядає якщо високі стелі в приміщенні (рис. 2.8).



Рисунок 2.8– Інтер'єр в еко-стилі. Високі стелі

Гнучкість та адаптивність простору стали необхідними атрибутами в сучасному дизайні інтер'єру об'єкта проектування [22]. Це означає, що існує завдання створити інтер'єр, який легко можна адаптувати під потреби відвідувачів різного віку, з різними інтересами, включаючи маломобільні групи населення. Для такого простору слід передбачити такі площадки з поручнями, щоб можна було, при потребі, людині на інвалідному візку відвідати об'єкт проектування.

При вході в приміщення об'єкта проектування, прямо перед вхідними дверима розташована одна сходинка. Така ж сходинка розташована всередині приміщення. Це утруднює доступ маломобільних груп населення. Тому було поставлено

завдання вирішити цю проблему за рахунок встановлення біля сходинок невеликого пандуса з перилами.



Рисунок 2.9– Пандус біля дверей

Таким чином, обираючи еко-стиль та концепцію освітлення для кафе ми вибрали рішення, яке відповідає сучасним тенденціям та задовольняє потреби відвідувачів об'єкта проектування.

2.2 Розробка та обґрунтування творчих ідей

У сучасному дизайні велика увага приділяється багатofункціональності та ергономічності меблів, щоб можна було дуже швидко організувати сприятливий простір для будь якої компанії. Це особливо актуально для сучасного кафе в центрі міста, так як кожен квадратний метр має значення. Меблі, які можна швидко адаптувати під потреби відвідувачів, дозволяють ефективніше використовувати простір. Наприклад, столики квадратної форми та невеликі крісла можна легко адаптувати під запити різних користувачів, в тому числі і для людей з числа маломобільних груп населення.

По тематиці дослідження для розробки зони відпочинку в об'єкті проектування було використано диванчики з м'якими сидіннями, каркас виготовлений із дерева.



Рисунок 2.10– Дивани вздовж стіни

Вздовж всієї стіни, що розташована ліворуч від входу будуть розміщені диванчики світлого кольору (рис. 2.10). Розглядалися дивани, які можна легко мити та чистити, які були б зручні та комфортні, також вони мають бути невеликих форм та не дуже дорогі. Розглядалися варіанти диванів без поручнів, сучасні, які легко могли б переміщатися. Вибір припав на дивани, що представлені на рисунку (рис. 2.10).

Для об'єкта проектування потрібно вибрати меблі, які були б легкими та зручними, їх можна було легко пересувати при потребі. І в той же час ці меблі мають бути надійними та безпечними.



Рисунок 2.11– Крісла та стільці для об'єкта дизайну

Для розробки об'єкта проектування було обрано крісла та стільці, які є напівм'якими та зручними (рис. 2.11).

2.3 Розробка художньо-творчої роботи дизайну об'єкта

Для інтер'єру кафе була розроблена картина. Вона була створена акварельними фарбами. Спершу на папері нанесли контури об'єкта (портрет) олівцем. Зосередились на пропорціях обличчя та розташуванні елементів, таких як рука з квіткою.

Після завершення ескізу, почали наносити базові кольори шкіри, волосся та фону. Використовували лише світлі відтінки.

Далі добавили тіні та світлі місця для об'ємності. Для шкіри використовували різні відтінки, щоб створити натуральний вигляд. Достатньо уваги слід приділити деталям обличчя: очі, губи, ніс.

Потім намалювали квітку, використовуючи жовті відтінки. Додали деякі деталі, такі як прожилки на пелюстках.

Наступним етапом було створення фону. Для нього використали ніжні кольори, щоб не відволікати увагу від основного об'єкта. Можна зробити градієнт або легкі мазки. На закінчення додали фінальні деталі та корекцію.

Після висихання фарби можна використовувати чорний олівець для підкреслення контурів. Наступним етапом була сушка роботи.

Потрібно дати картині висохнути повністю, перш ніж її зберігати або демонструвати. Картина створена для об'єкта проектування (рис. 2.12).



Рисунок 2.12– Картина для об'єкта дизайну

3 РОЗРОБКА ПРОЕКТНОЇ ДОКУМЕНТАЦІЇ

3.1 Планувальні рішення об'єкта

Для оновлення інтер'єру було знесено всі внутрішні стіни кафе і запропоновано таке перепланування (рис. 3.1).

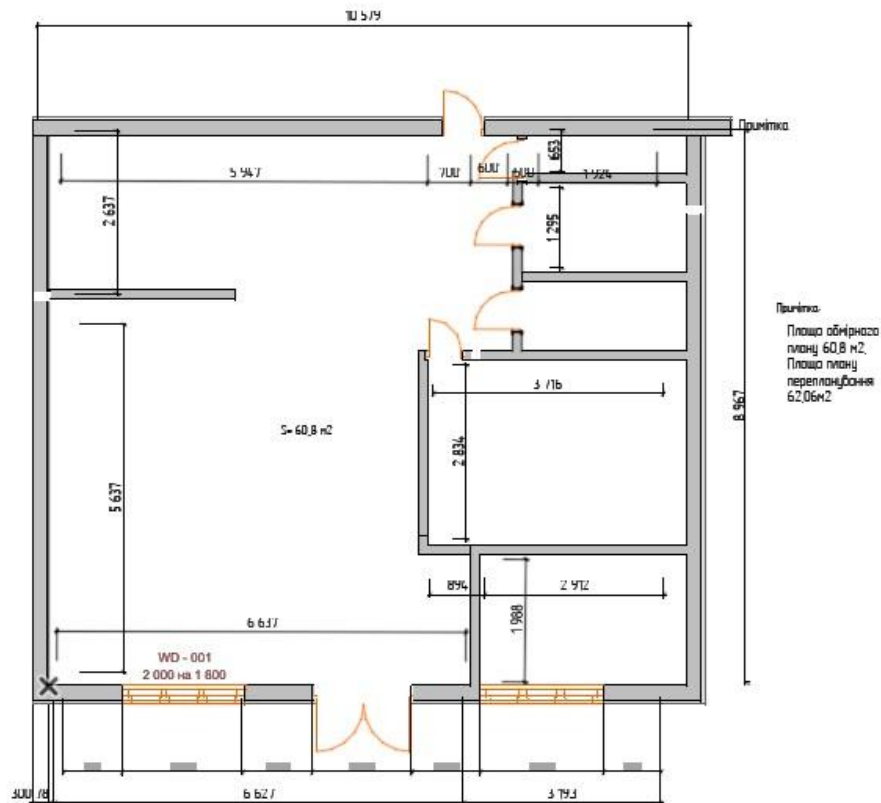


Рисунок 3.1 – Перепланування приміщення

Площа приміщення кафе стала 62,06 м², саме приміщення стало просторіше, в ньому достатньо місця для відвідувачів та для персоналу. У ньому було 2 санвузла: для відвідувачів та персоналу, а стало 3 санвузла, добавився санвузол для маломобільних груп населення. Після такого планування буде достатньо всім місця. Було дуже незручно, коли маломобільні групи населення почували себе некомфортно у приміщенні кафе або ж боялися сюди заходити, бо тут немає зручних місць, зручних проходів, був відсутній санвузол для людей з обмеженими можливостями.

У приміщенні ми бачимо достатньо місця для транзитної зони. Достатньо проходу для маломобільних груп населення (МГН, навіть для сімей з колясками та маленькими дітьми). Перспективний план даного приміщення представлений на рисунку 3.2.

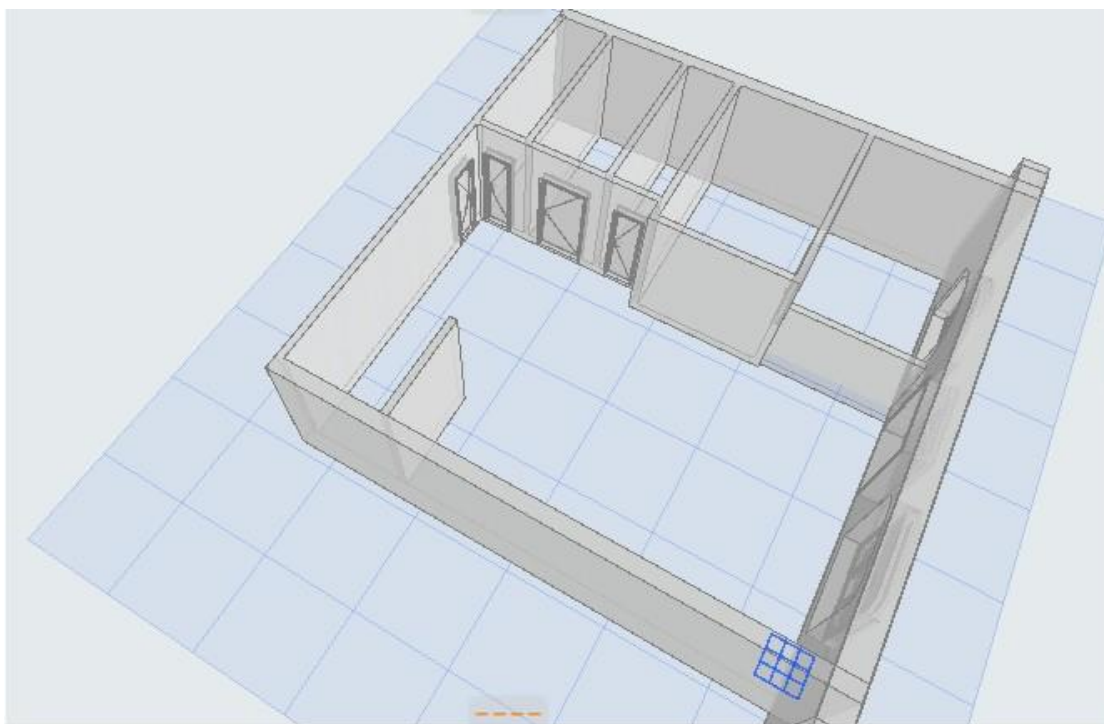


Рисунок 3.2 – Перспективне зображення

Площа приміщення кафе $62,06 \text{ м}^2$, висота стін $2,8 \text{ м}$ (рис.3.2). Вздовж стіни з лівого боку від дверей було запропоновано створити так звану «зелену стіну», стіна буде з живих рослин шириною 330 мм (рис.). Вздовж зеленої стіни розташовано м'які сидіння диванів. У приміщенні розміщено перегородку з живих рослин, яка буде зонувати видовжене приміщення кафе. Перегородкою розділено видовжену форму кафе на 2 частини: 7523 мм і 1896 мм , товщина перегородки 150 мм . Крім того, «зелену стіну» створено і біля барної стінки при вході у приміщення кафе (рис. 3.3). Наступний етап – розташування меблів та обладнання в приміщенні, яке представлено на рисунку. Для кафе обрано 2 види столів: прямокутної та квадратної форми та 2 види стільців (рис. 3.3).

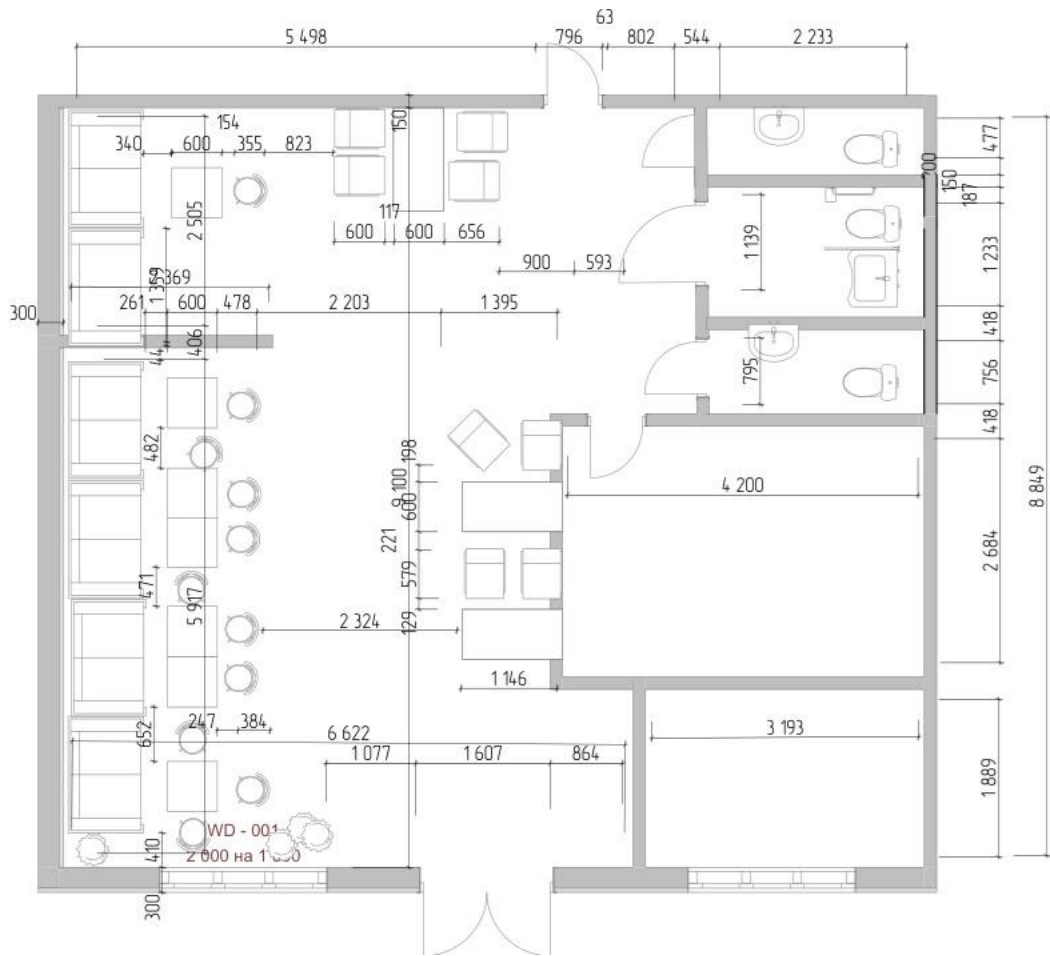


Рисунок 3.3 – Меблювання приміщення

Розміри між меблями є достатніми для того, щоб вільно пересуватися по приміщенню кафе.

На плані меблювання достатньо простору між меблями (рис.3.3). В приміщення можуть заходити люди різного віку, а також маломобільні групи населення.

Меблювання об'єкта проектування представлено диванчиками, кріслами, стільцями. Використовуються в приміщенні два види столів: квадратної та прямокутної форми.

В приміщенні є багато зелені. Вздовж диванів біля стіни розташована так звана «зелена зона», це облаштований зелений простір з рослин невеликого розміру, які ретельно підібрані досвідченими фахівцями з ландшафтного дизайну. Ці рослини відбиваються у дзеркалі, що розташовані на тій стіні, що і дивани та

«зелена зона». У приміщенні є вазони великі, що розташовані при вході в приміщення.

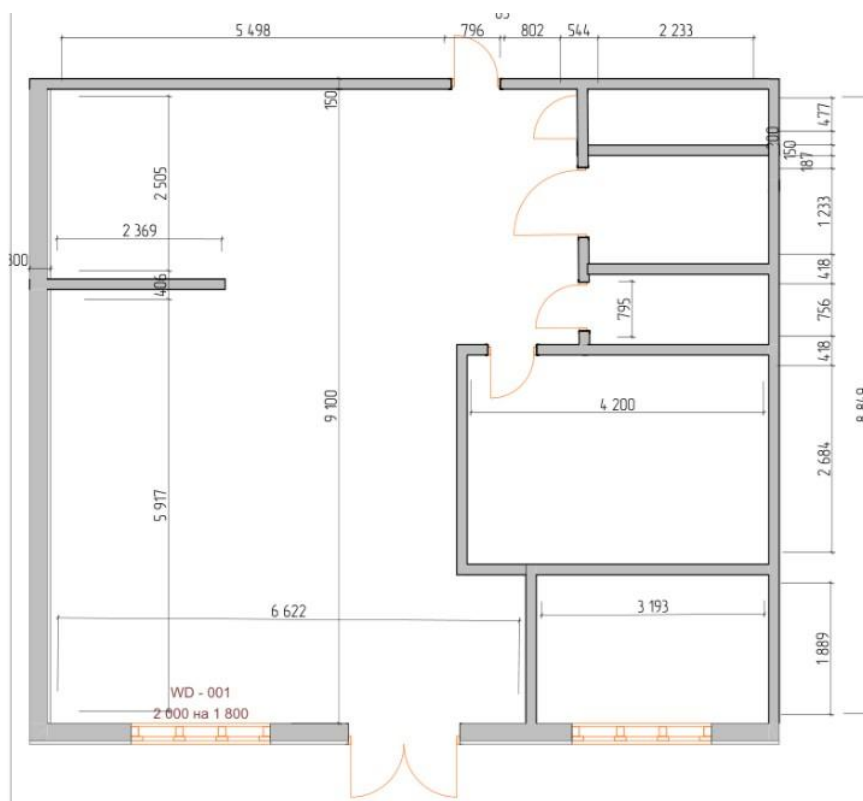


Рисунок 3.4 – Оздоблення стелі

Стеля оздоблена вологостійким гіпсокартоном та пофарбована білою фарбою (рис. 3.4). Біла фарба у даному інтер'єрі рекомендується такою, щоб не давала тіні, щоб легко милася, тому що в інтер'єрі кафе потрібно регулярно проводити санітарно-технічну обробку. На стелі будуть розміщені рекуператори повітря і їх облаштування будуть виконувати спеціально підготовлені фахівці. Система вентиляції та кондиціонування була закладена на початку будівництва. Тому у стінах передбачена головна витяжка, але її теж потрібно регулярно чистити. Без сумніву, обслуговування системи вентиляції і кондиціонування слід довіряти фахівцям.

На підлозі вирішено було розмістити неслизьку плитку з високою стійкістю до стирання (рис. 3.5).

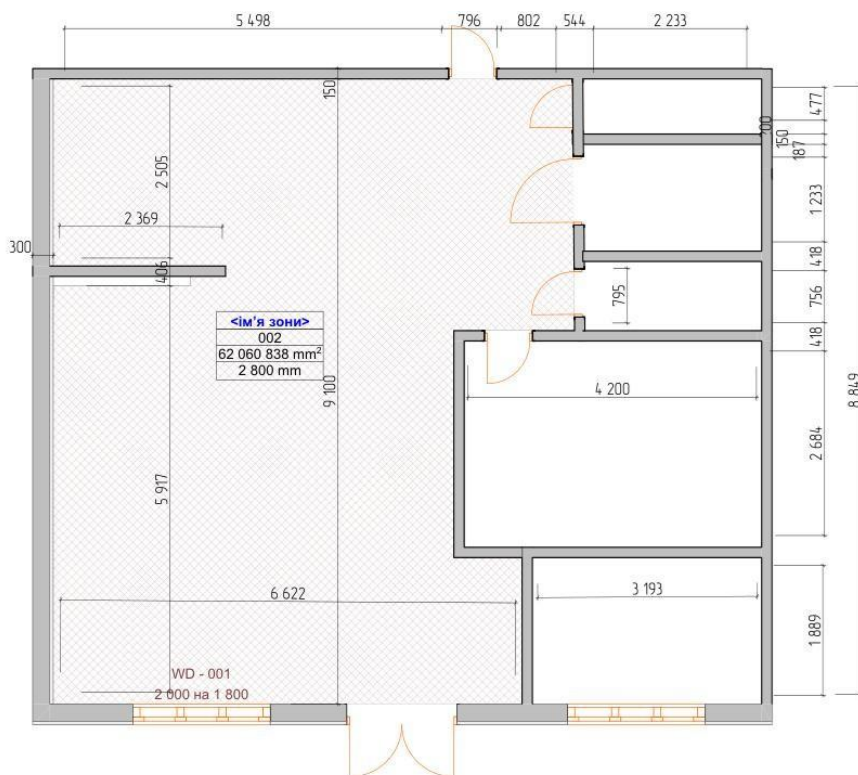


Рисунок 3.5 –Оздоблення підлоги

Для зручності відвідувачів та обслуговування, приміщення було поділено на зони (рис. 3.6)



Рисунок 3.6 – Зонування приміщення

Зонування приміщення передбачає візуальне розділення єдиного простору – видовженого приміщення об'єкта проектування на самодостатні і функціонально відособлені локації.

Після зонування приміщення було продумано освітлення кафе. Освітлення представлене світильниками денного світла, точковими світильниками, світильниками з енергозберігаючими лампами.

Концепція освітлення була вибрана для дизайну даного приміщення і вона представлена сучасними світильниками, які створюють затишну атмосферу у приміщенні (рис. 3.7).

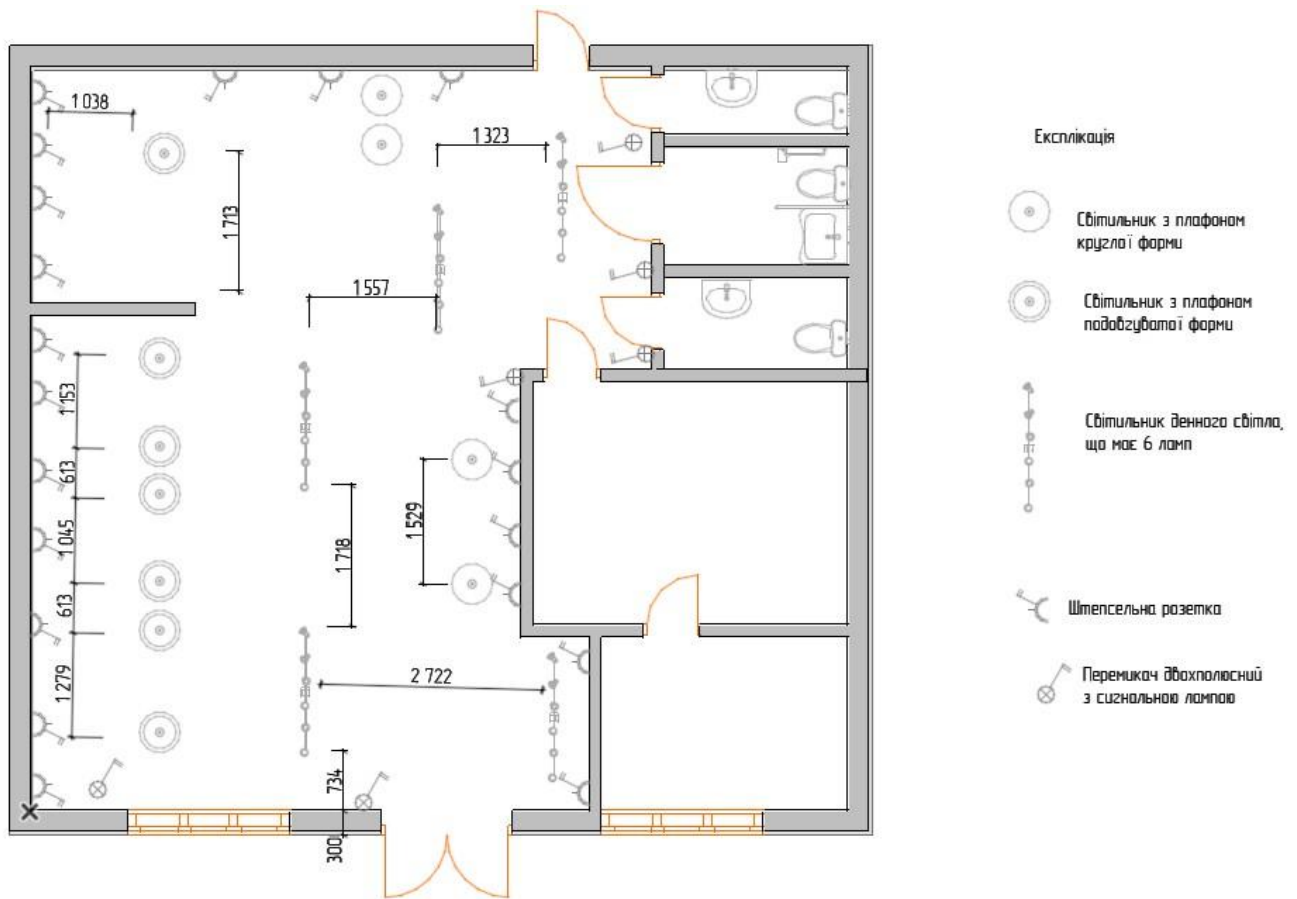


Рисунок 3.7 – Розміщення освітлення, вимикачів та розеток

Важливо, щоб у приміщенні було достатньо розеток, щоб можна було підключити ноутбук для роботи або ж зарядити мобільний телефон. Тому у

приміщенні кафе розташовано 9 штепсельних розеток (рис.3.7). В доступних та зручних місцях розміщені перемикачі світла (рис.3.7).

3.2 Розгортки об'єкта

Важливою частиною дизайн-проекту є розгортки стіни [23]. «Розгортки представляють собою проєкції на площину кожної стіни приміщення з контурами меблів, електрикою та іншими елементами, виконаними строго в одному заданому масштабі»[23]. Перед тим, як зробити розгортки стін, потрібно зробити розміщення розгортки, яке представлено на рисунку 3.8. Це потрібно для того, щоб зрозуміти послідовність представлення розгортки стін, та особливості кожної стіни (рис. 3.8).

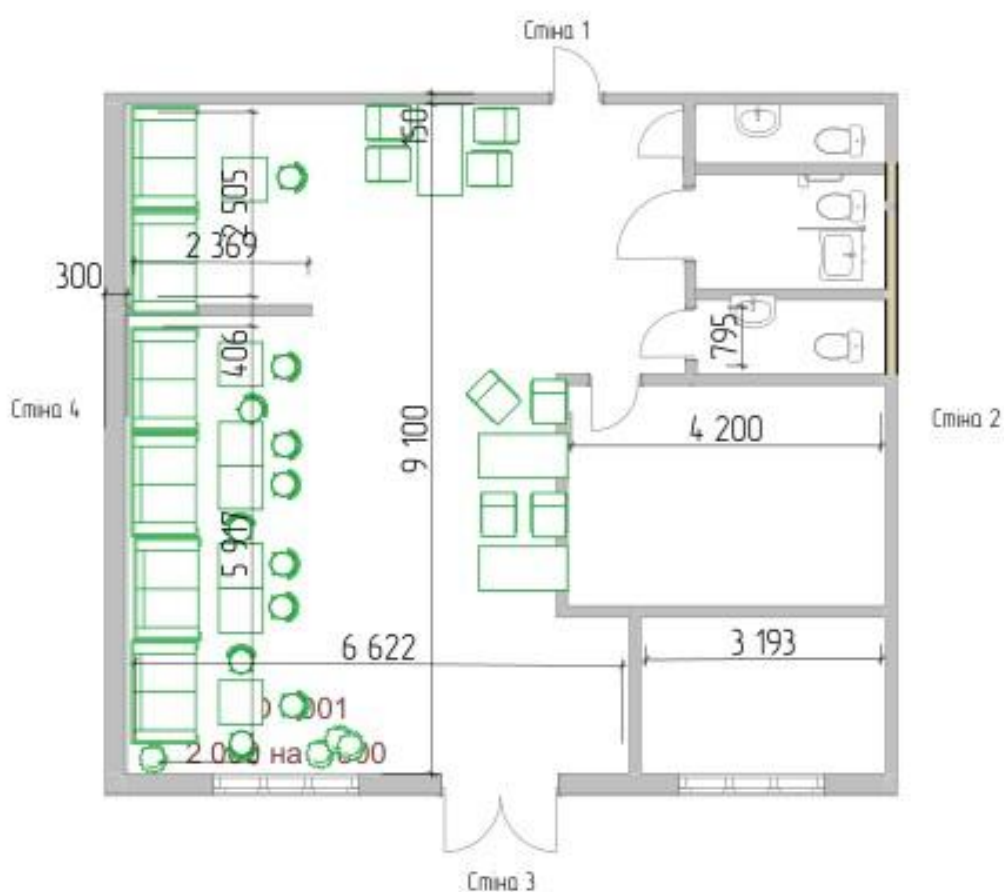


Рисунок 3.8 – Послідовність розміщення розгортки стін

На рисунку 3.9 представлено розгортку стіни 1, на якій видно два види столів, а також стільці, крісла і диван.

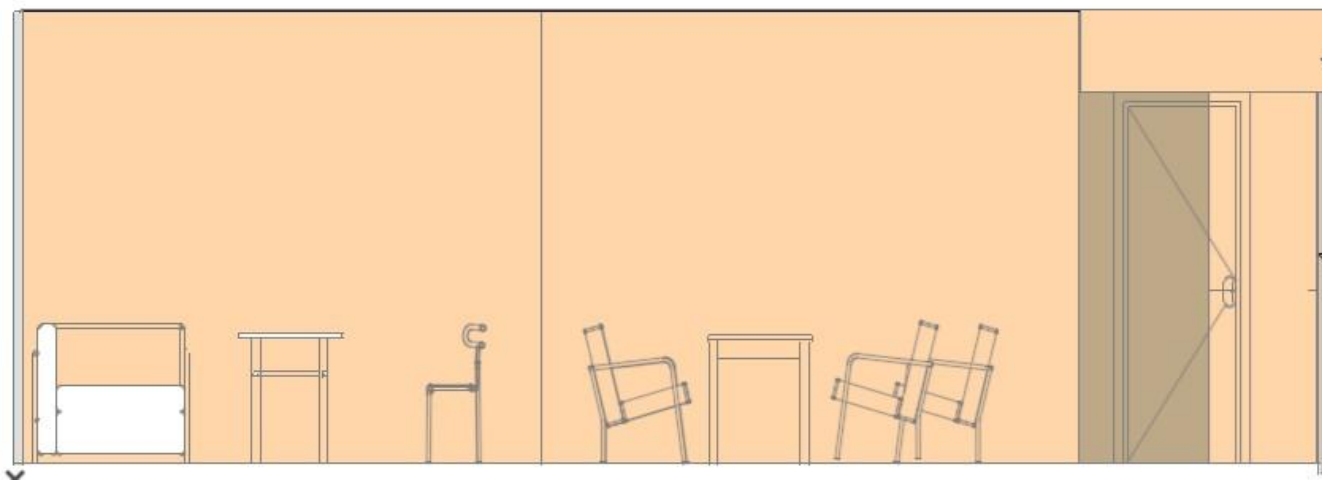


Рисунок 3.9 – Розгортка стіни 1

На розгортці стіни 2 представлено троє дверей до санвузлів: санвузол для персоналу, санвузол для відвідувачів та санвузол для маломобільних груп населення (рис. 3.10).

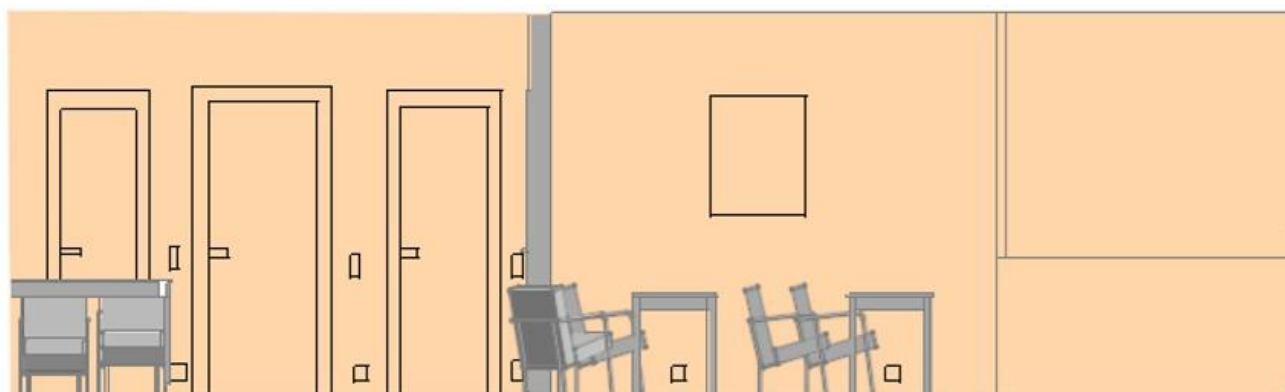


Рисунок 3.10 – Розгортка стіни 2

На розгортці стіни 3 представлено зону входу в приміщення (рис. 3.11).



Рисунок 3.11 – Розгортка стіни 3

На розгортці стіни 4 видно стіну з «зеленою зоною» та перегородку з живих зелених рослин; на стіні видно зону дзеркал, що розташована на стіні з диванами (рис. 3.12)



Рисунок 3.12– Розгортка стіни 4

3.3 Візуалізація об'єкта

Вхідна зона представлена великими розпашними дверима та двома вікнами. Одне вікно виходить в залу кафе, а одне розташоване у зоні барної стійки. Приміщення має достатньо природного освітлення (рис.3.13).



Рисунок 3.13 – Вигляд вхідної зони в залу кафе

На стіні, біля якої розміщені дивани, розміщені дзеркала у яких відбивається живі рослин.

На рисунку 3.13 видно біля входу 2 великі вазони. У інтер'єрі багато зелені. На стелі видно три види світильників, що візуально зонують приміщення. Бачимо світильники видовженої форми дзеркальні, що звисають на довгих шнурах над столами. Видно світильники округлої форми з жовтого скла, що звисають над столами на довгих шнурах. А посередині залу є світильники денного світла. Спершу думали озеленення представити на світильниках денного світла і приклад такої візуалізації представлений у Додатку Б , але потім вирішили, що важко буде доглядати за рослинами, які будуть розміщені над світильниками денного світла і тому зелені рослини забрали і візуалізація матиме такий вигляд (рис. 3.13).

Також живі рослини присутні у перегородці, яка візуально розділяє видовжену залу кафе. Вигляд на перегородку представлений на рисунку 3.14.



Рисунок 3.14 – Вигляд на перегородку

Вхідна зона з лівого боку від дверей представляє зону диванів та дзеркал за ними, яка візуально розділена перегородкою з живих рослин (рис. 3.14).

Якщо заходимо в залу кафе, то зліва від вхідних дверей видно ряд дзеркал вздовж стіни, біля якої розташувалися м'які диванчики. А між диванчиками та дзеркалами розмістилися зелені насадження, які не тільки милують око, але і сприяють очищенню повітря в приміщенні. Рослини, що розташовані у зеленій зоні не є великого розміру, вони відбиваються в світлі дзеркал. Зону диванів розділяє модульна перегородка з живими рослинами (рис. 3.15).



Рисунок 3.15 – Вигляд на зону диванів та дзеркал

Вхідна зона з лівого боку від входу у залу кафе виділяється акцентним освітленням, що забезпечується лампами з видовженими прозорими плафонами на довгих шнурах.

На рисунку 3.15 видно крісла та стільці. Місця для сидіння вибирають самі відвідувачі, проте зручнішою для маломобільних груп населення будуть місця, які розташовані справа на рисунку 3.15.

Дзеркала створюють настрій, у них відбивається зона живих рослин, а також стіна, що розташована навпроти (рис. 3.16).



Рисунок 3.16 – Вигляд на зону бару

Вхідна зона з правого боку від вхідних дверей представлена барною стійкою та зоною бару.

На стіні над меню розташована вивіска з назвою кафе «Десертний двір». Ця зона відзеркалюється на вигляді зліва від вхідних дверей. Світильники денного світла добре освітлюють вивіску та зону бару.

Над світильниками денного світла спочатку було продумано розмістити озеленення і візуалізація цього вигляду представлена в Додатку Б.

Але в зв'язку з тим, що важко буде доглядати за рослинами, які розташовуються між стелею та світильниками денного світла було вирішено створити візуалізацію, яка представлена на рисунку 3.16.

На стіні, яка розміщена зліва від вхідних дверей розміщено вивіска з назвою та з меню закладу у зоні бару. А далі на цій же стіні розміщено творчу роботу, яка виконана для цього інтер'єру (рис. 3.17).



Рисунок 3.17 – Вигляд на творчу роботу на стіні

Художня робота, що розміщена на стіні – це жінка з квіткою, яка несе разом з квіткою тепло родини, додає настрою. Важливо, щоб у приміщенні зали кафе панувала атмосфера родини, щоб було затишно по-домашньому, щоб приходили сюди разом з сім'єю, з друзями, щоб було всім комфортно. Тому було створено картину яка несе у приміщення світло, тепло, затишок родини, спокій. Картина розміщена на стіні в рамці золотого кольору.

Біля цієї стіни розміщені два столика, що прикріплені до стіни – це зручні місця для людей з числа маломобільних груп населення, так як надійно закріплені столи не будуть сунутися самі, а для таких груп населення передбачені місця для сидіння у вигляді стільців. Але ці місця може зайняти людина, яку не відносять до числа маломобільних груп. Наповненість залів може змінюватись, тому відвідувачі зали кафе самі будуть обирати місця для сидіння у залі.

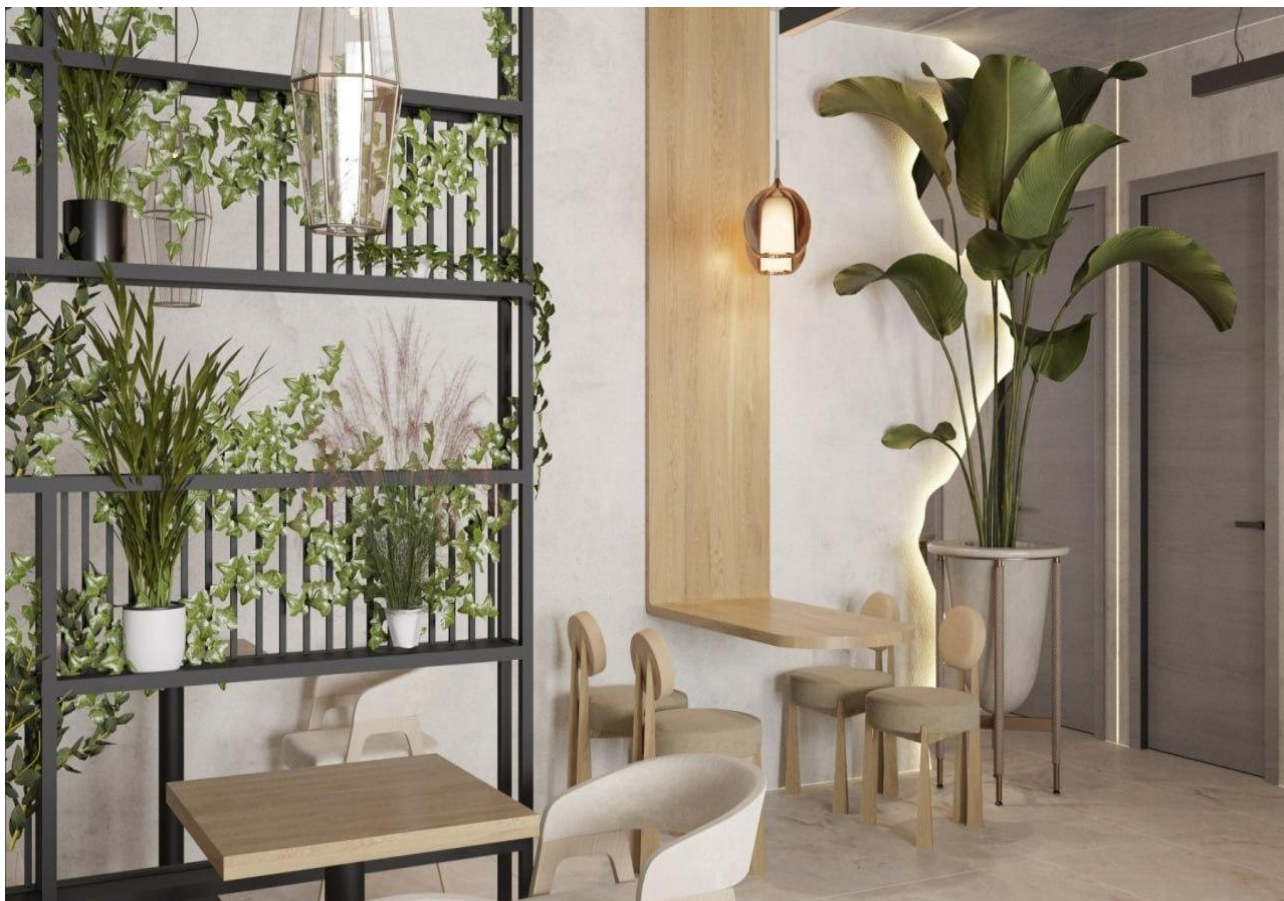


Рисунок 3.18– Вигляд на перегородку та зону санвузлів

На рисунку 3.18 представлено перегородку з живими рослинами. Перегородка є мобільною, при потребі ширину перегородки можна змінювати, наповненість перегородки теж можна змінювати.

На рисунку 3.18 видно стіну, вигляд на яку відкривається коли ми зайшли у залу кафе. На цій стіні видно стаціонарні столи, що кріпляться до стіни і є найбільш зручними для людей, що відносяться до числа маломобільних груп населення. Але, при потребі, за цим столом можна розмістити людей і тих, яких не відносять до маломобільних груп населення. Висоту столів, що прикріплені до стіни можна, при потребі регулювати, орієнтуючись на ріст відвідувачів об'єкта проектування. На рисунку 3.18 з лівого боку видно двері приміщення санвузлів. У залі кафе присутні 3 санвузла: один для персоналу, другий для відвідувачів закладу, третій санвузол призначений для маломобільних груп населення. Санвузол для відвідувачів і для

персоналу має двері шириною 700 мм, а санвузол для людей з числа маломобільних груп населення має ширину 1000 мм.



Рисунок 3.19– Вигляд на огордження біля пандуса та зону диванів

Коли ми заходимо в залу кафе з боку вхідних дверей, ми бачимо протилежну стіну, біля якої розташований 1 стіл, що прикріплений до стіни і за ним можуть поміститися 4 відвідувачі закладу, це місце розташування має зручний підхід і є найбільш зручним для людей, які відносяться до маломобільних груп населення (рис. 3.19).

На рисунку 3.19 видно двері, які є слугують аварійним виходом і через них можна вийти у двір з протилежного боку вулиці. Також через ці двері можна вийти

до приміщення- складу у якому є столи та стільці закладу і їх кількість у залі орієнтується на число відвідувачів.

В цілому, кафе розраховано на 25 відвідувачів, що можуть розміщуватись одночасно.



Рисунок 3.20– Вигляд зі сторони вхідних дверей

На рисунку 3.20 видно стіну, яку ми бачимо, коли тільки зайшли в приміщення.

3.4 Кошторис робіт

Кошторис робіт важливим є для дизайнера інтер'єрів, так як він дає чітке уявлення про вартість реалізації проекту, допомагає планувати бюджет і контролювати витрати, а також служить основою для узгодження вартості із замовником [24-25].

Кошторис допомагає фахівцю з дизайну розрахувати точну вартість матеріалів для оздоблення та декору об'єкта проектування, самих оздоблювальних робіт та інших витрат, пов'язаних з проектом, що дозволяє точно визначити загальний бюджет. Кошторис дозволяє дизайнеру і замовнику спланувати поетапність робіт. Кошторис забезпечує графік виконання всіх запланованих робіт, а також, за потреби, відкоригувати обрані матеріали відповідно до можливостей замовника.

По розробленому дизайн-проекту було розраховано кошторис робіт.

Спершу розраховували вартість оздоблювальних матеріалів (табл.1).

Таблиця 1 – Вартість оздоблювальних матеріалів

№з/п	Назва матеріалу (тип, вид, марка)	Площа приміщення, м ²	Кількість, шт	Вартість, грн	
				За одиницю	Загальна
1	2	3	4	5	6
1.	Шпаклівка Sniezka ACRYLPUTZ ST10 5кг.	62,06 м ²	6	142	852
2.	Ґрунтовка глибокопроникна Ceresit "Ґрунт" 5 л	62,06 м ²	4	205	820

Продовження таблиці 1					
1	2	3	4	5	6
3.	Клей для гіпсокартону Knauf Perlfix 25 кг		2	450	900,00
4	Гіпсокартон вологостійкий Knauf зелений 3000x1200x12,5 мм		18	330	5940,00
5	Фарба акрилова водоемульсійна Sniezka Еко мат білий 5 л		3	620	1860, 00
6	Плитка для підлоги INTER GRES Duster бежевий світлий 60x60см, код 04 021	22,2 м ²		714 грн/м ²	15850,00
7	Клей для плитки Ceresit CM 117 FLEX, 25 кг в упаковці	22,2 м ²	4	519	2076,00

8	Розетка подвійна без заземлення Panasonic Arkedia Slim без шторок		12	90	1080,00
---	----------------------------------------------------------------------------	--	----	----	---------

Продовження таблиці 1

1	2	3	4	5	6
	без кришки кремовий				
9	Вимикач одноклавішний Panasonic Arkedia Slim кремовий		6	73,00	438,00
Разом:					53050,00 грн

Загальна вартість усіх оздоблювальних матеріалів – 53050,00грн.

Найчастіше, фахівці з дизайну інтер'єрів спеціалізуються на різних напрямках [24-25]. Хтось розробляє дизайн-проекти для комерційних приміщень, такі фахівці зосереджені на дизайні для бізнесових проектів таких приміщень як офіси, готелі, ресторани, лікарні, магазини та інші комерційні об'єкти. Метою даної роботи є створення дизайну сучасного приміщення, яке має мати привабливий та функціональний простір для відвідувачів та персоналу. Інші фахівці з дизайну працюють з дизайном житлових інтер'єрів. Такі дизайн-проекти враховують індивідуальні потреби та вподобання власників житлового інтер'єру. Важливо знати вартість оздоблювальних робіт, щоб розуміти скільки піде коштів на цей вид робіт (табл.2).

Таблиця 2 – Перелік та вартість виконання оздоблювальних робіт, рекомендованих до виконання на об'єкті

№з/п	Назва виконаних оздоблювальних робіт	Ціна з од.	Кількість	Загальна вартість, грн
1	2	3	4	5
1.	Доставка будівельних матеріалів		6 год.	12000

Продовження таблиці 2

1	2	3	4	5
2.	Демонтаж простінок та перегородки	460 грн/ м ²	10 одиниць	128800,00
3.	Монтаж нових простінок	380 грн/м ²	8 одиниць	121430,00
4.	Встановлення профілів на стелі під гіпсокартон	250 грн/ м ²	62,06 м ²	96658,00
5.	Монтаж гіпсокартону	150грн/ м ²	62,06 м ²	9309,00
6.	Обробка швів	55грн/ м ²	62,06 м ²	3410,00
7.	Грунтовка стелі	50 грн/ м ²	62,06 м ²	3100,00
8.	Фарбування стелі	120грн/ м ² .	62,06 м ²	7440,00
9.	Демонтаж старої плитки	200 грн/ м ²	62,06 м ²	12412,00
10.	Укладання плитки	500 грн/ м ²	62,06 м ²	31000,00
11.	Установка плінтусів	150 грн/ м ²		9450,00

12.	Грунтовка стін	40 грн/ м ²		2480,00
13.	Шпаклювання стін	350 грн/кв.м		48380,00
14.	Фарбування стін	110грн/м ²		170340,00
15.	Встановлення дзеркал на стіні та облаштування зеленої зони між дзеркалами	360 грн/м ²	8,20 м	2952,00
Продовження таблиці 2				
1	2	3	4	5
	та диванами вздовж стіни			
16.	Доставка та монтаж перегородки		5800	5800,00
17.	Доставка меблів		4 год.	13500,00
18.	Складання меблів		8 год.	15 000,00
Разом:				693461,00

Таблиця з розрахунків вартості виконання оздоблювальних робіт складена згідно з середньостатистичною вартістю кожної роботи у м. Хмельницькому (станом на 20.05.2025 р.).

Загальна вартість усіх виконаних оздоблювальних робіт, рекомендованих до виконання на об'єкті – 693 461,00 грн.

Таблиця 3 – Вартість меблів, обладнання та декору

№з/п	Назва матеріалу	Вартість за одиницю, грн	Кількість, шт	Загальна вартість, грн
1	2	3	4	5

1.	Дивани	20 800	5	104000,00
2.	Столи квадратної форми	4 070	7	28 490,00
3.	Столи прямокутної форми	1392	3	4176,00
4.	Перегородка		1809	1809,00
5.	Стільці	870	16	13920,00
6.	Крісла	2 900	10	29000,00

Продовження таблиці 3

1	2	3	4	5
7.	Вазони	500	3	1500,00
8.	Творча робота	800	1	800,00
9.	Світильники витягнутої форми	1400	7	9800,00
10.	Світильники круглої форми	1430	3	4300,00
11.	Світильники денного світла	1500	4	6000,00
Разом:				203835,00 грн

Загальна вартість меблів, обладнання та декору – 203835,00 грн.

1.Схема реалізації проєкту

Таблиця 4 – Схема реалізації проєкту:

День	Дата	Види роботи
1	2	3

1	09.04.2025	Консультація дизайнера з замовником
2-16	10.04.2025- 24.04.2025	Розробка проекту дизайнером (обмірні роботи, розробка креслень, ескізів, візуалізація проекту, підбір оздоблювальних матеріалів)
17	25.04.2025	Погодження проекту з замовником
18	26.04.2025	Ознайомлення монтажної бригади із проектом, видами робіт
19	27.04.2025	Закупівля оздоблювальних матеріалів
20	28.04.2025	Прибирання об'єкту, підготовка до початку монтажу
21	28.04.2025	Доставка оздоблювальних матеріалів
22	29.04.2025	Монтаж стелі
Продовження таблиці 4		
1	2	3
23	30.04.2025	Обробка швів
24	01.05.2025	Фарбування, ґрунтовка стелі
25	02.05.2025	Укладання плитки на підлогу в приміщенні кафе
26	03.05.2025	Встановлення світильників
27	04.05.2025	Встановлення розеток, вимикачів
28	05.05.2025	Доставка меблів
29	05.05.2025-	Складання меблів та облаштування приміщення
30	06.05.2025	Здача приміщення

Загальна вартість кошторису становить –897 296,00 грн.

ВИСНОВКИ

В першу чергу було проаналізовано стан об'єкту проектування.

Виконались обмірні роботи та представлено фотографії об'єкта у тому стані що є зараз. Кафе, що було обрано об'єктом дослідження, в даний час працює і завдяки вдалому розташуванню- центральна частина міста Хмельницького, це кафе має бути модним, сучасним, затишним, тому що його відвідують кожного дня багато людей і від нього залежить загальне враження від нашого міста.

Були опрацьовані аналоги архітектурних об'єктів з обраної теми. Було розглянуто, які кафе були колись і які є зараз. Сучасні кафе бувають різні: тематичні, з ідентичною кухнею, оздобленням інтер'єрів, орієнтовані на певний контингент відвідувачів або ж на різний контингент людей, яких об'єднують спільні уподобання. Кафе є з своєю історією, дизайн інтер'єрів яких відрізняється окремим шармом, що містить якісь продумані деталі, що відносяться саме до цього інтер'єру, з врахуванням джерела творчості, стилю тощо.

Саме головне, що кафе в даний час не пристосоване до маломобільних груп населення, тому що зараз у ньому біля вхідних дверей з одного і з другого боку є сходи, яка утруднює доступ, а всередині кафе є один санвузол для всіх відвідувачів та персоналу. Згідно державних будівельних норм, якщо приміщення має пропускну спроможність до 50 людей то рекомендовано один санвузол, але цей санвузол який зараз є має вузькі двері в які не проїде інвалідна коляска та не пройде людина з милицями, тому це обмежує доступ до цього приміщення і від того воно не є комфортним для всіх. Було проаналізовано наповнення кафе меблями та обладнанням, проаналізовано його освітлення та кольорову гаму, екологічні вимоги до такого приміщення. Розглядали різні варіанти змін у ньому, першим варіантом було внести якісь деталі та залишити всі стіни та перегородку як є, другим варіантом була реконструкція окремої частини кафе, третім варіантом було перепланування кафе. В результаті довгих пошуків та роботи ми зупинилися на плані перепланування, який представлено у цій роботі. Завдяки цьому плану перепланування збільшилася площа зали кафе (була площа 60,8 м², а стала 62,06 м²), збільшилась функціональність закладу за рахунок того, що він пристосований до відвідувачів різного віку та для маломобільних груп населення. Сходу перед дверима умовно поділили та пристосували пандус з огорожею з одного боку сходів, що більше видно на візуалізації. Збільшили проходи між меблями і збільшили кількість санвузлів: окремо для маломобільного населення з окремими дверима великими, для відвідувачів окремо та для персоналу окремо. Крім того, це кафе розташоване поруч з іншими кафе і в одному багатоквартирному будинку на першому поверсі, там є можливість передбачити двері для додаткового виходу у двір та до бомбосховища, а також через ці двері можна прийти до службового приміщення у будинку, в якому будуть стільці та крісла для приміщення, їх можна забирати з зали кафе або ж додавати орієнтуючись на відвідувачів, рекомендовано купити крісла які зручніші для маломобільних груп населення. При потребі кількість столів, стільців та крісел буде змінюватись. В основному, в кафе буде привізна кухня, так як і зараз. Проте, на відміну від теперішнього часу, у проєкті передбачено, що в кафе буде власна випічка пов'язана з стародавніми подільськими

рецептами. Саме тому, що кафе буде вирізнятися з поміж інших подільськими десертами та власною випічкою було продумано назву кафе - Десертний двір.

Розглянуто різноманітні концепції, які можна було б використати для дизайну кафе у місті Хмельницькому. Розглянувши багато варіантів ми спинили свій вибір на концепції освітлення, яке має властивість виділити вдало інтер'єр та представлений трьома видами світильників у роботі. Світильники забезпечують не тільки красиву обстановку, вони ще і вдало підкреслюють зонування приміщення. Наприклад, світильники видовженої форми розташовані у зоні диванів, а світильники круглої форми у зоні, що найкраще пристосована для маломобільних груп населення, а світильники денного світла розташовані над зоною входу та транзиту.

В роботі продумувалось, який стиль вибрати. Для зали кафе було обрано екостиль, тому на місці стаціонарної перегородки в залі кафе, яка є з бетону, запропоновано розмістити мобільнішу та легшу перегородку, яка буде з зеленими рослинами, її можна буде при потребі трансформувати: збільшувати чи зменшувати, змінювати зелені рослини при бажанні.

Доповненням до перегородки з зеленими рослинами служить зелені рослини, що розміщені між диванами та однією самою довгою стіною кафе. Особливістю дизайн-проекту є те, що у зоні диванів пропонується ще дзеркала, які будуть візуально збільшувати приміщення, у яких будуть відбиватися зелені насадження та все буде забезпечувати затишну та спокійну обстановку.

У дизайн – проекті застосовані правила і вимоги нормативної документації, ергономіки, енергозбереження тощо. Збереження води досягається за рахунок економних систем під час їхнього монтажу а також рекомендовано встановлення енергозберігаючих світильників, сучасних рекуператорів для очищення повітря. У роботі було враховано естетичні та сучасні особливості з метою створення комфортного і затишного середовища.

Для дизайн-проекту кафе було розроблено проектну документацію, візуалізацію приміщення. Було обраховано кошторис проекту, який склав 897 296 грн. Для інтер'єру кафе було виготовлено картину, яка описана у роботі та

представлена на візуалізації. Хочеться, щоб цей дизайн-проект було втілено у життя. Хочеться, щоб кафе у місті Хмельницькому, що було обрано об'єктом мого дослідження – кафе під назвою «Десертний двір», яке розташовано на головній вулиці Хмельницького, за адресою: Проскурівська 45 було візитівкою нашого міста, а розроблений та представлений у роботі дизайн-проект було реалізовано.

ПЕРЕЛІК ДжЕРЕЛ ПОСИЛАННЯ

1.Дизайн інтер'єру як вид мистецтва. URL: <https://gaz.rv.ua/statti/dizayn-iterriv/dizayn-inter-ru-yak-vid-mistetstva/> (дата звернення: 08.03.2025).

2.Приклад дизайн-проекту. Що входить у дизайн-проект. URL: <https://borisstudio.com/uk/sostav-dizajn-proekta-interera-2/> (дата звернення: 08.03.2025).

3.Для чого потрібен дизайн-проект? Останні новини. URL: https://interdesign.com.ua/ua/news/dlya_chego_nuzhen_dizayn_proekt-id86.html/ (дата звернення: 18.03.2025).

4.Дизайн-проект: що це таке і чому без нього обійтися вже складно? URL: <https://xata.kh.ua/ua/blog/dizajn-proekt-hto-eto-takoe-i-pochemu-bez-nego-obojtisuzhe-slozhno.html/> (дата звернення: 18.03.2025).

5.ДБН В.2.2-25:2009 «Підприємства харчування (заклади ресторанного господарства)". [Чинний від 30.12.2009 р. № 703]. Київ: Мінрегіон України, 2009.Реєстраційний номер BN01:4833-4410-7890-4532.

6. ДСТУ 3862-99 Громадське харчування. Терміни та визначення. Зі Зміною № 1 (ІПС № 10-2003). [Чинний від 01.10.1999]. Київ: Українська академія зовнішньої торгівлі, 1999.

7. ДБН В.2.5-67:2013 Опалення, вентиляція та кондиціонування. [Чинний від 01.01.2014]. Київ: Мінрегіон України, 2013. 134 с.

8. Види вентиляції: природна, механічна витяжна, припливно-витяжна. *Магазин Вентс: вентиляційні системи*. URL: https://ventsshop.com.ua/statti-pro-ventilyaciyu-uk/vidi-ventilyacii-mehanichna-priplivnovityazhna/?srsltid=AfmBOoo4LijZ1nthehhu5RbCdP1jTjnHF_nwMXdfoo7BBNWeF uWIFF (дата звернення: 12.04.2025).

9. Касетний кондиціонер (24) GCHV CCR-D24HR4-Q303/COU-D24HR4C01. URL: https://bt.rozetka.com.ua/ua/464929694/p464929694/?gad_source=1&gad_campaignid=20082256298 (дата звернення: 12.04.2025).

10. Що таке кондиціонування. *Охолодження, нагрів, зволоження, осушення повітря*. URL: https://www.klimatvdomi.com/index_cond_ua.html (дата звернення: 22.04.2025).

11. Вентиляція ≠ Кондиціонування. Оновлено 28.10.2024. URL: <https://www.iqdim.ua/post/ventylyatsiya-kondytsionuvannya> (дата звернення: 26.04.2025).

12. Що таке рекуператор в системі вентиляції. URL: <https://vencon.ua/ua/articles/chto-takoe-rekuperator-v-sisteme-ventilyatsii> (дата звернення: 26.04.2025).

13. Найкрасивіші старі кафе світу. Оновлено 04.02.2023. URL: <https://trips.com.ua/izha/naykrasyvishi-stari-kafe-svitu/> (дата звернення: 27.04.2025).

14. Тренди у дизайні інтер'єру кафе та ресторану на 2024 рік. URL: <https://joinposter.com/ua/post/trendy-dyzajnu-kafe>. (дата звернення: 27.04.2025).

15. Київ інстаграмний: 10 закладів для ефектних фото. Михайло Пилипчук. URL: <https://tykyiv.com/establishments/10-restoraniv-kiieva-idealnikh-dliainstagram/> (дата звернення: 28.04.2025)

16. 16 незвичайних кафе і ресторанів Львова (фото).
URL:<https://firtka.if.ua/blog/view/16-nezvicajnih-kafe-i-restoraniv-lvova-foto89212/>
(дата звернення: 12.05.2025).

17. Перегородки для зонування простору.
URL:<https://no.pinterest.com/pin/794040978034807215//> (дата звернення:
12.05.2025).

18. Екологічний стиль в інтер'єрі- випустіть природу в свій будинок URL:
<https://vipdesign.kiev.ua/ekologicheskij-stil-ua/> (дата звернення: 14.05.2025).

19. Особливість еко-стилю в дизайні інтер'єрів URL:
<https://emm.ua/article/osoblivosti-eko-stilyu-v-dizajni-intereriv/> (дата звернення:
16.05.2025).

20. Правильне висвітлення кафе й ресторанів: важливий інструмент впливає
на потік клієнтів. URL:
https://salonlustr.com.ua/ua/articles/9.Pravilnoe_osveshchenie_kafe_i_restoranov_vazhnyj_instrument_vliyayushchij_na_potok_klientov (дата звернення: 18.05.2025).

21. Освітлення в інтер'єрі. Світлодизайн в інтер'єрі: що потрібно знати про
світло. URL: <https://www.brille.ua/ua/svetodizajn-v-intreere/> (дата звернення:
20.05.2025).

22. Як створити функціональний простір? Поради дизайнера інтер'єру.
URL:<https://okstudio.in.ua/articles/yak-stvoryty-funktsionalnyi-prostir.html> (дата
звернення: 22.05.2025).

23. Що має бути на розгортках? URL: <https://inlab-school.com/tpost/njaur5yn01-scho-ma-buti-na-rozgortkah> (дата
звернення:
22.05.2025).

24. Як скласти кошторис на ремонт, приклад. URL:
<https://borisstudio.com/uk/yak-sklasti-koshtoris-na-remont/> (дата звернення:
23.05.2025).

25. Як складається кошторис на ремонт. URL: <https://remmo.lviv.ua/yakskladayetsya-koshtorys-na-remont/> (дата звернення: 24.05.2025).

Додаток А

Розробка творчого проекту



Рисунок А.1 – Банер

Додаток Б Візуалізації проекту



Рисунок Б.1 – Вид на вхідну зону.

Двері та вікна білого кольору та прямокутної форми



Рисунок Б.2 – Вид на перегородку. Озеленення зверху



Рисунок Б.3 – Вид на дзеркала. Озеленення зверху



Рисунок Б.4 – Вид на дзеркала. Озеленення зверху