



Львівський національний університет  
(повне найменування навчального закладу)

Факультет технологій та дизайну

Кафедра дизайну

Освітній рівень перший (бакалаврський)

Галузь знань 02 Культура і мистецтво  
(шифр і назва)

Спеціальність 022 Дизайн  
(шифр і назва)

Освітня програма Дизайн

ЗАТВЕРДЖУЮ

Завідувач кафедри \_\_\_\_\_

\_\_\_\_\_ року

**ЗАВДАННЯ**  
**НА КВАЛІФІКАЦІЙНУ РОБОТУ**  
перший (бакалаврський)  
Освітній рівень

Євсюкіна Анастасія Горівна  
(прізвище, ім'я, по батькові)

1. Тема роботи Дизайн - проектування інтер'єру  
1-го поверху двоповерхової квартири у ЖК  
"Містечко Лівий берег" вул. Хмельницького у селі Ярапці  
Керівник роботи Матвієнко Кристина Миколаївна  
(прізвище, ім'я, по батькові, науковий ступінь, вчене звання)

затверджені наказом вищого навчального закладу від «5» березня 2023 р., № 5

2. Строк подання студентом закінченої роботи \_\_\_\_\_

3. Вихідні дані до роботи \_\_\_\_\_

Мета роботи - розробка дизайну проекту  
інтер'єру першого поверху двоповерхової  
квартири у селі Ярапці

4. Зміст пояснювальної записки (перелік питань, які потрібно розробити)

Вступ

1. Обґрунтування вихідних даних до проекту.

2. Ретроспектива селі

3. Творча розробка об'єкту проекту.

4. Конструкторська робота: докумен.

Висновки

Додатки - візуалізації

5. Перелік графічного матеріалу (з точним зазначенням обов'язкових креслень)

1. Макет виробу медіального

2. Макет пришивчення (М 1:20 - 1:50)

3. 1-я творча робота

4. Конструкторська робота

документування

Анотація  
дипломної роботи освітнього рівня «бакалавр»  
на тему: «Дизайн-проектування житлового приміщення 1-го поверху  
двоповерхової квартири у жк «Містечко північне» у м. Хмельницькому у  
стилі japandi»  
студентки групи ДІМ-19-1 Євсюніна А. І.  
керівник – викладач каф. дизайну- Матвієнко Х.М

Обсяг пояснювальної записки – 64 с; 49 рис, 3 додатка; 19 джерел.

Обсяг графічної частини – банер 841×1189; кресленики на А3 – 7 штук

Пояснювальна записка до дипломного проекту «Проектування та дизайн житлового приміщення 1 поверху двоповерхової квартири у ЖК «Містечко північне».

Обрана тема є актуальною, оскільки для комфорту людини необхідно створювати дизайн-проекти такими, щоб людина почувалася позитивно і це не викликало дискомфорту.

Об'єктом дослідження є приміщення 1 поверху двоповерхової квартири. Предмет дослідження – планувальне, композиційне та кольорове вирішення даного приміщення. Функціонально-просторові особливості, основні принципи, методи та вимоги до формування дизайн проекту.

Метою дослідження є визначення функціонального планування, композиційно-просторових та художньо-образних характеристик приміщення.

---

Дата

---

Підпис

## ЗМІСТ

	С
ВСТУП.....	6
1 ОБҐРУНТУВАННЯ ВИХІДНИХ ДАНИХ ДО ПРОЕКТУВАННЯ ОБ'ЄКТА .....	7
1.1 Характеристика об'єкта проектування .....	7
1.2.1 Загальні вимоги .....	9
1.2.2 Ергономіка ванної кімнати.....	11
1.2.3 Ергономіка спальні.....	14
1.2.4 Ергономіка кухні .....	15
1.2.5 Вимоги до проектування кухонного гарнітуру.....	18
2 РЕТРОСПЕКТИВА І АНАЛІЗ ТЕМИ.....	24
2.1 Історичний огляд ретроспективи дизайну об'єктів обраного напрямку....	24
2.2 Огляд досягнення відомих архітекторів і дизайнерів що працюють над темою .....	26
3 ТВОРЧА РОЗРОБКА ДИЗАЙНУ ОБ'ЄКТА ПРОЄКТУВАННЯ .....	28
3.1 Вибір та обґрунтування концепції дизайну об'єкта.....	29
3.2 Розробка варіантів творчих ідей дизайну об'єкта .....	43
3.3 Розробка та обґрунтування дизайну об'єкта. ....	49
4 КОНСТРУКТОРСЬКА ПРОЕКТНА ДОКУМЕНТАЦІЯ.....	51
ВИСНОВКИ .....	58
ПЕРЕЛІК ДЖЕРЕЛ ПОСИЛАННЯ .....	59
ДОДАТОК А .....	61
ДОДАТОК Б .....	62

ДОДАТОК В..... 63

ДОДАТОК Г..... 64



## ВСТУП

Мета дипломної роботи це – дослідити об'єкт проектування а саме: житлове приміщення 1 поверху двоповерхової квартири у ЖК «Містечко північне» у м. Хмельницькому, площею 33,80 м<sup>2</sup>. Необхідно було розробити декілька варіантів планування . При цьому враховувати усі вимоги та ДБН. Також потрібно зробити демонтаж перегородок для візуального збільшення площі.

При створенні дизайну інтер'єру ми також врахували використання квартири, число осіб, що перебуватимуть у ньому, термін перебування, від чого буде залежати оснащення приміщень.

Ціллю цього дизайн-проекту є облаштування інтер'єру житлової квартири. Надання його приміщенню комфорту, зручності, затишку, естетичного вигляду.

Задача роботи це - визначення функціонального планування, композиційно-просторових та художньо-образних характеристик житлового середовища.

Предмет дослідження – певні особливості планувальних та композиційних рішень дизайн - проекту дворівневої квартири.

## 1 ОБҐРУНТУВАННЯ ВИХІДНИХ ДАНИХ ДО ПРОЕКТУВАННЯ ОБ'ЄКТА

### 1.1 Характеристика об'єкта проектування

Вибором для дипломної роботи було обрано житлове приміщення 1 поверху двоповерхової квартири у ЖК «Містечко північне» у м. Хмельницькому, площею 33,80 м<sup>2</sup> (рис 1). Це приміщення було надано замовником для подальшого проектування та дизайну. Перегородки та стіни у цьому приміщенні зведені з газоблоків. У приміщенні деякі перегородки підлягають демонтажу, це потрібно для того щоб візуально збільшити площу.

Висота від підлоги до стелі становить 2700мм. Квартира має спальну зону (площею 16,95 м<sup>2</sup>), кухню площею 8,12 м<sup>2</sup>, сан. вузол площею 4,46 м<sup>2</sup>, та передпокій площею 4,27 м<sup>2</sup>. Форма приміщення - прямокутна.

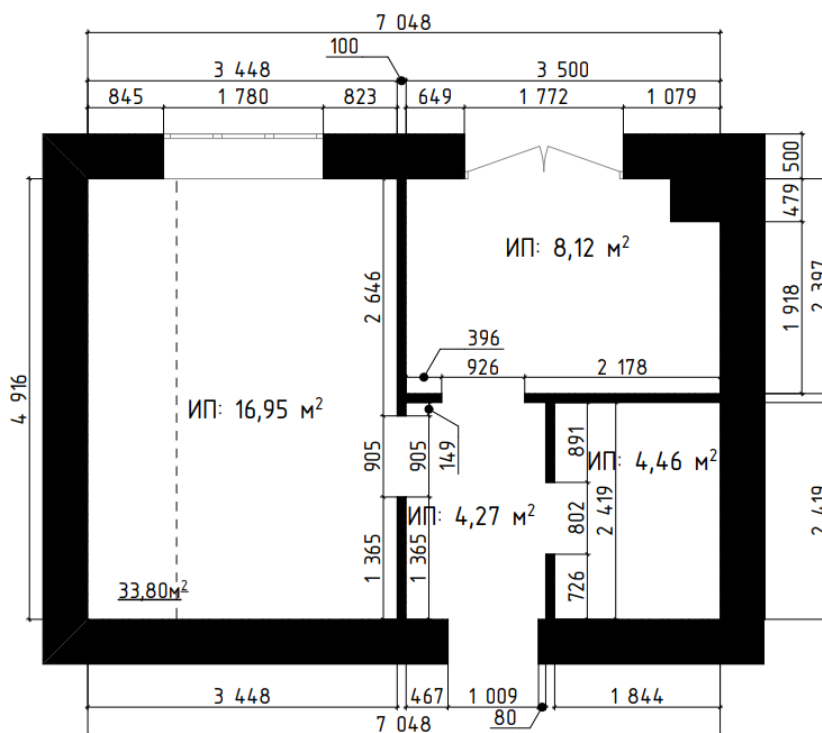


Рисунок 1 – Обмірний план даного приміщення

Підлога оздоблена фінальним покриттям, а саме – сухою будівельною стяжкою, що розташована рівномірно між чорною частиною підлоги і

нульовим рівнем у приміщенні. Це потрібно для того, щоб коригувати, вирівняти шар, так як конструкція перекриття має досить грубу, жорстку поверхню.

У квартирі є два вікна, які виходять на південно – східну сторону. Одне вікно має ось такий вигляд (рис 2) і наступні розміри: ширина 1780 мм; висота 1497 мм.

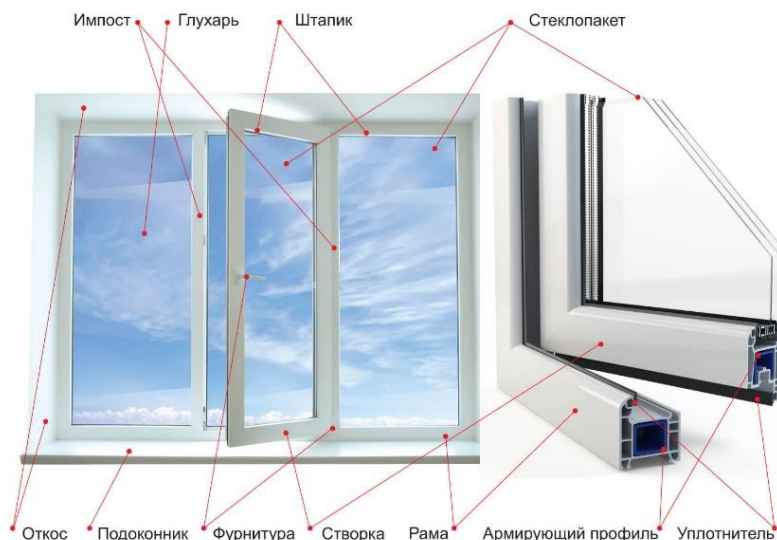


Рисунок 2 – Вікно з трьома склопакетами

Друге вікно розташоване від підлоги з такими розмірами: ширина 1772 мм; висота 2464мм.

Приміщення на даний час обладнане вхідними дверями (рис 3). Двері мають розміри : ширина 1009 мм; висота 2100мм. Кращими будуть вхідні двері з міцним каркасом з гнучого профілю, з товщиною металевих полотен не менше 1,5 мм і двома або трьома ущільнювальними контурами. Такі вироби відносяться до преміум сегменту.

Наразі приміщення не обладнане міжкімнатними дверима.

Стіни наразі неоштукатурені. Туалет і ванна кімната об'єднані . Наявні такі комунікації як : газ, водопостачання, електропроводки.



Рисунок 3 – Вид входных дверей

### 1.2.1 Загальні вимоги

Так, середня норма висоти кімнати для квартир, які роблять забудовники становить 2,60 — 2,75 м. Проте, на думку більшості людей, комфортна висота житла — в діапазоні від 2,80 до 3 м. Меншість людей підтримує ідею близько 2,50 — 2,70 м.

Також необхідно вирівнювання стін для створення правильної геометрії квартири.

Міжкімнатні двері мають розміри такі ширина 905 мм ; висота 2100 мм, двері на кухню мають : ширина 926 мм ; висота 2100 мм, двері санвузла мають розміри ширина 802 мм ; висота 2100 мм .

Далі були розроблені два варіанта меблювання. Необхідно було виконати перепланування (рис 4) .

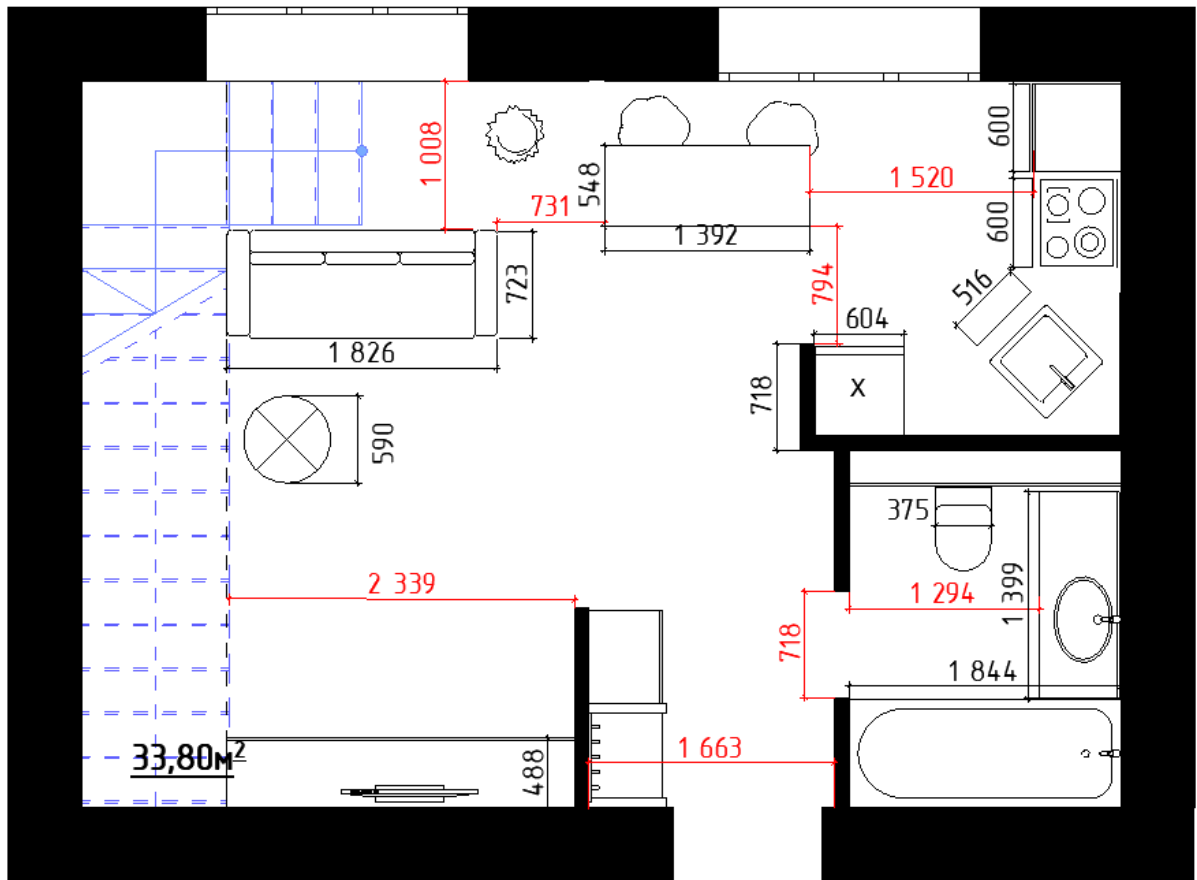


Рисунок 4 – Габаритні розміри

Природне світло повинно бути у всіх житлових кімнатах і кухні. Так як у нас сумісний санвузол, його мінімальні розміри повинні бути:

1. Обладнаний ванною, умивальником, унітазом, місцем для пральної машини.
2. Кухня, обладнана газовими водонагрівачами, повинна бути забезпечена припливом повітря через кватирки або заграбовані отвори площею не менше  $0,02 \text{ м}^2$ , які розташовують у нижній частині дверей, біля підлоги.

Вхідні двері до квартир, а також елементи кріплення та замикання повинні бути посиленої конструкції з ущільненнями в притулах .

Приміщення, що мають природне освітлення, повинні бути забезпечені провітрюванням через стулки вікон, кватирки або інші пристрої відповідно до 5.23.

Мінімальна площа спальні для однієї людини - 8 м<sup>2</sup>, для двох - 10 м<sup>2</sup>.  
Мінімальна площа кухні - 8 м<sup>2</sup>.

Допоміжні приміщення також повинні мати всі необхідні деталі:

1. в кухні - мийка та плита,
2. у ванній кімнаті - душ або ванна,
3. в туалеті - унітаз, умивальник.

Площа туалету з умивальником повинна бути не менше 1.6 м<sup>2</sup>

### 1.2.2 Ергономіка ванної кімнати т

Ванну рекомендується встановлювати на висоті 60 см від підлоги, при цьому потрібно передбачити ухил для зливу води в каналізацію. Висота чаші від її дна до стелі повинна ставати близько 200 см, а для літніх людей більш зручним варіантом вважається скляна душова кабіна – занадто високий бортик створює додаткові труднощі.

При установці раковини необхідно враховувати зростання господаря квартири, але стандартною висотою вважається інтервал від 80 до 110 см, оптимально – 90. (рис 5). Якщо замість цільної конструкції передбачається накладна мийка і підстілля то краще всього вибрати їх одночасно, щоб заздалегідь визначитися з рівнем монтажу виробів.

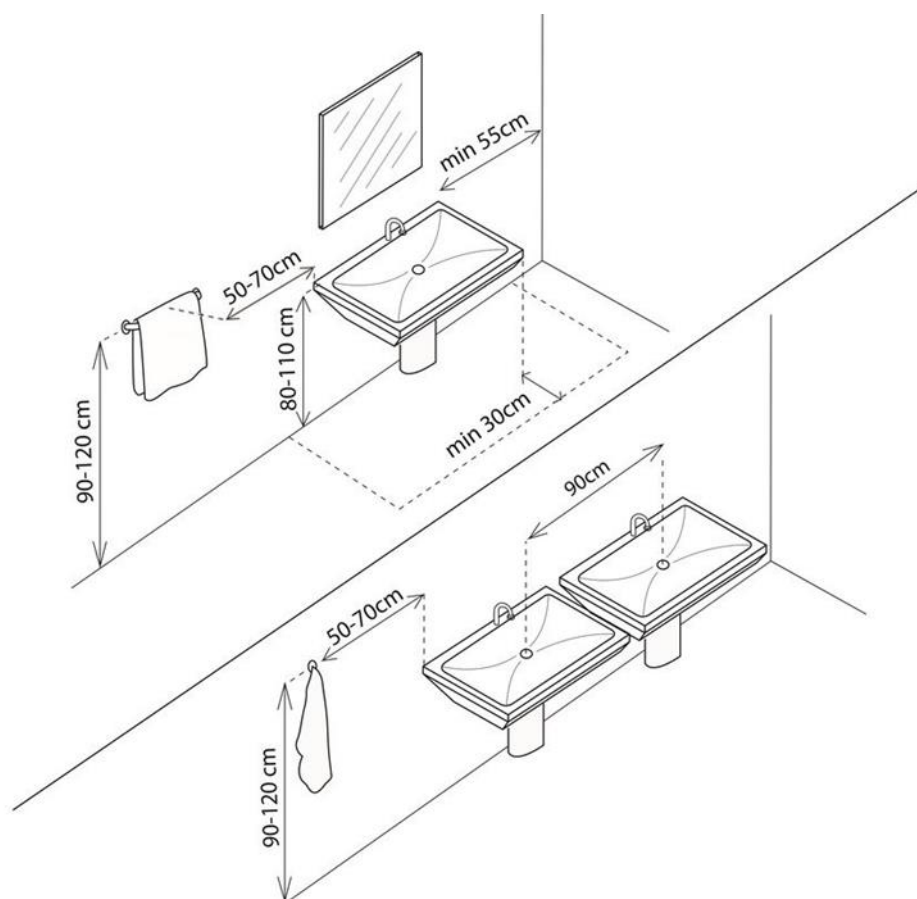


Рисунок 5- Правильне розташування умивальника

Варто враховувати і такі рекомендації ергономіки, як відстань між раковиною і дзеркалом: воно повинно ставати не менше 30 см. Дзеркальна поверхня в такому випадку буде захищена від води. Зручно, якщо між ванною і вішалками для рушників витримано 50-70 см: так до них легше буде дотягнутися. Це ж правило стосується полицок для гігієнічних засобів.

Якщо коротка стіна становить більше 160 см, то зручніше встановити чашу уздовж неї. Якщо стіна коротше, то є кілька варіантів вирішення проблеми ергономіки:

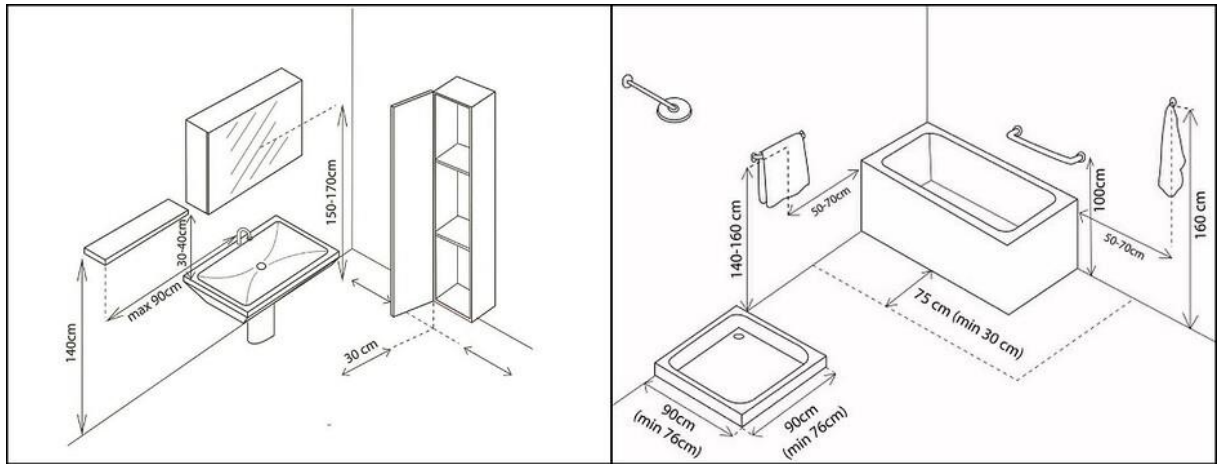


Рисунок 6- ергономічний простір у ванній кімнаті

1. Установка kabіни або душового куточка (в ідеалі, зі скляними дверцятами, так як при використанні шторки холодне повітря може задувати її всередину).
2. Придбання кутової ванни.
3. Монтаж укороченої чаші: в ній важко буде лежати, але для купання дитини і прання промов такий варіант цілком згодиться.

Іноді доцільніше прибрати перегородку між ванною і туалетом і зробити санвузол суміщеним. У плані ергономіки це не завжди зручно у великій родині, зате завдяки об'єднанню єднанню звільняється місце для пральної машини. Демонтаж необхідно узгодити в БТІ.

У маленькій ванній кімнаті важливо, щоб двері відкривалися назовні: це збільшує вільну площу. Іноді є сенс замінити орні двері на розсувні.

Плануючи освітлення, слід заздалегідь продумати встановлення розеток, вимикачів і світильників. Вимогам ергономіки відповідає загальне освітлення всієї кімнати і локальне підсвічування душової зони.

### 1.2.3 Ергономіка спальні

Для зручного і комфортного пересування по кімнаті необхідно врахувати розміри проходів. Відстань від краю ліжка до стіни або шафи з розсувними дверцятами повинна бути не менше 70 см.

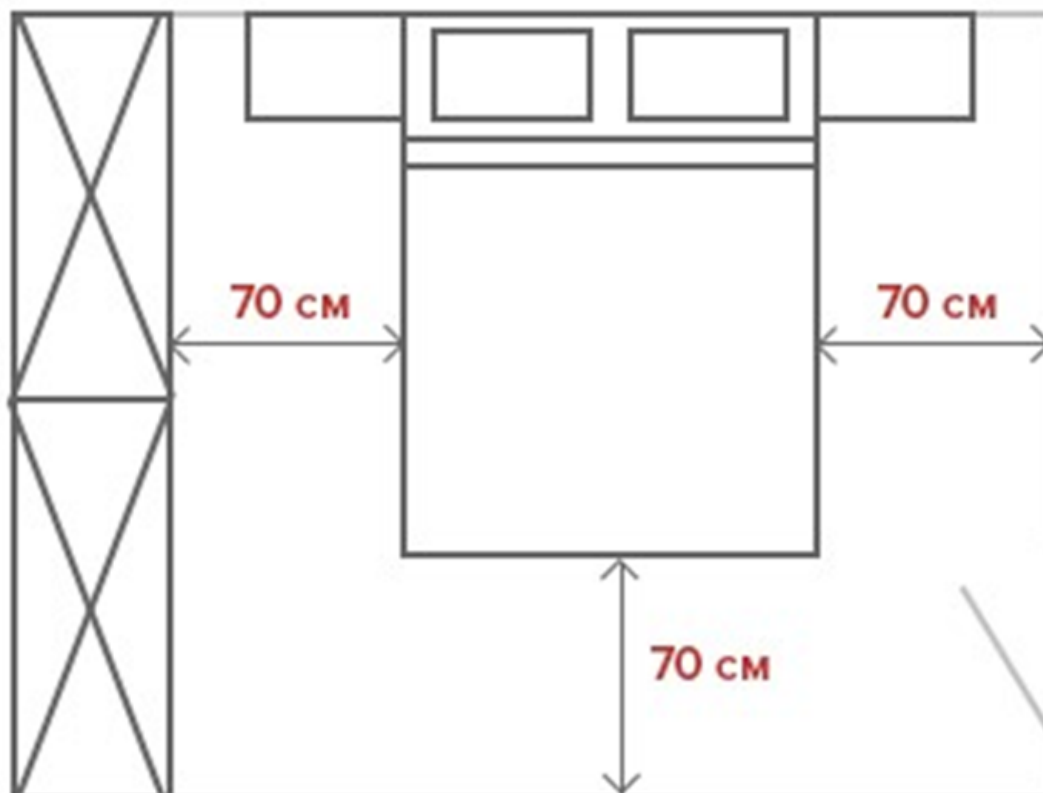


Рисунок 7 – Розміри проходів у спальні

Такий прохід до ліжка дозволить вам з комфортом роздягатися і лягти. Якщо ліжко двоспальне, залиште такі проходи з обох сторін. Заправляти ліжко і міняти постіль в цьому випадку буде легше.

Для того, щоб розрахувати ідеальне за розміром ліжко, слід додати до показника свого росту від 20 до 40 см. Для більшості людей оптимальним вибором є матрац довжиною 1,9 – 2 м.

### 1.2.4 Ергономіка кухні

Основний закон планування кухні – правильне розміщення трьох головних кухонних елементів, які й мають назву робочого трикутника. Три основні робочі зони на кухні включають:

1. холодильник – зона зберігання продуктів;
2. мийку;
3. плиту – зона обробки продуктів

Під час приготування їжі с біля цих елементів ми проводимо найбільше часу. Тому під час планування кухні експерти рекомендують уявляти трикутник. Параметри трикутника не дуже важливі – він може бути витягнутим, прямокутним або рівностороннім.

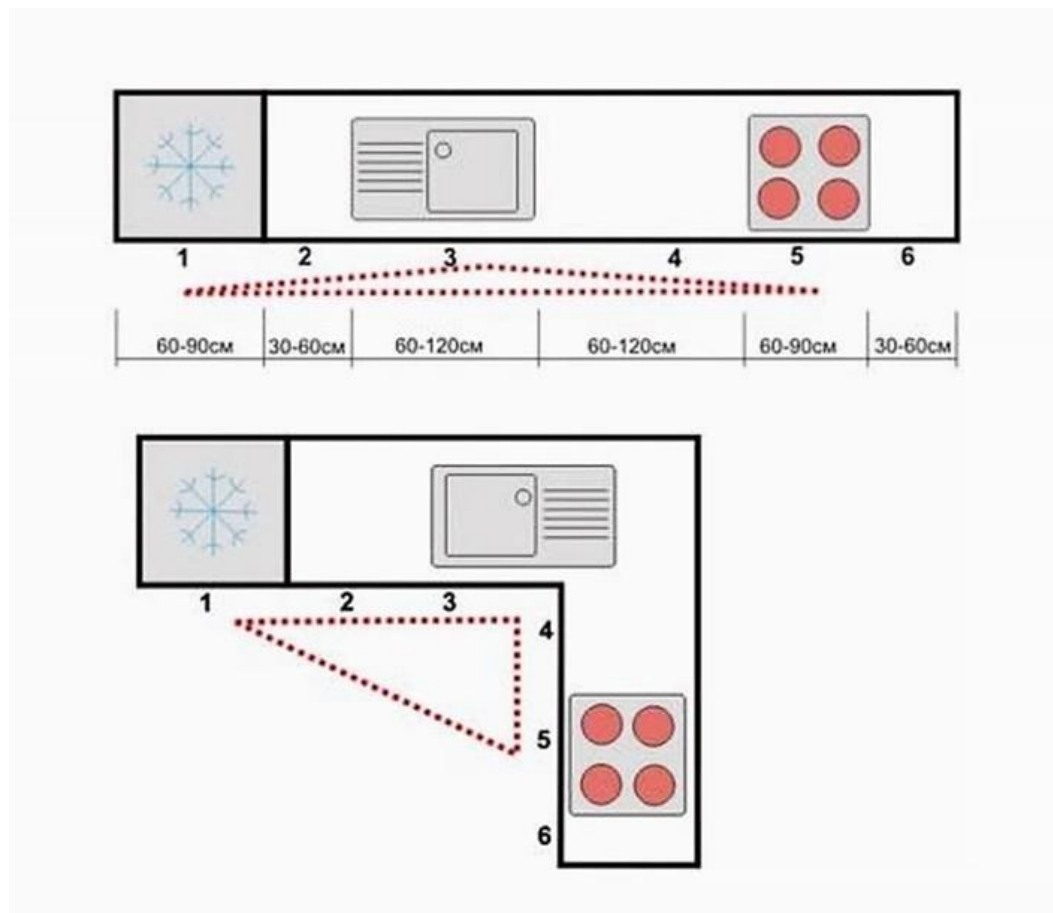


Рисунок 8 – Ергономіка кухні

Однак, є кілька порад від спеціалістів, до яких варто прислухатися. По-перше, якщо ви хочете витратити менше часу та сил під час приготування,

сума усіх сторін робочого трикутника повинна бути не більше 6 метрів. По-друге, дотримуйтесь чіткої послідовності: холодильник – мийка – плита, духовка.

Якщо дозволяє площа, можна зробити острівну кухню. Тоді один з робочих елементів розташовують на спеціальному “острівку”. Якщо ж кухня має відносно невеликі розміри, існують інші варіанти розміщення основних робочих зон. Наприклад, досить часто використовується лінійне планування, де усі зони розташовані послідовно.

Крім робочого трикутника, на кухні розміщують й інший гарнітур та побутову техніку. Одним з найважливіших елементів є витяжка. Розміри та потужність витяжки потрібно обирати залежно від ваших потреб та частоти приготування їжі.

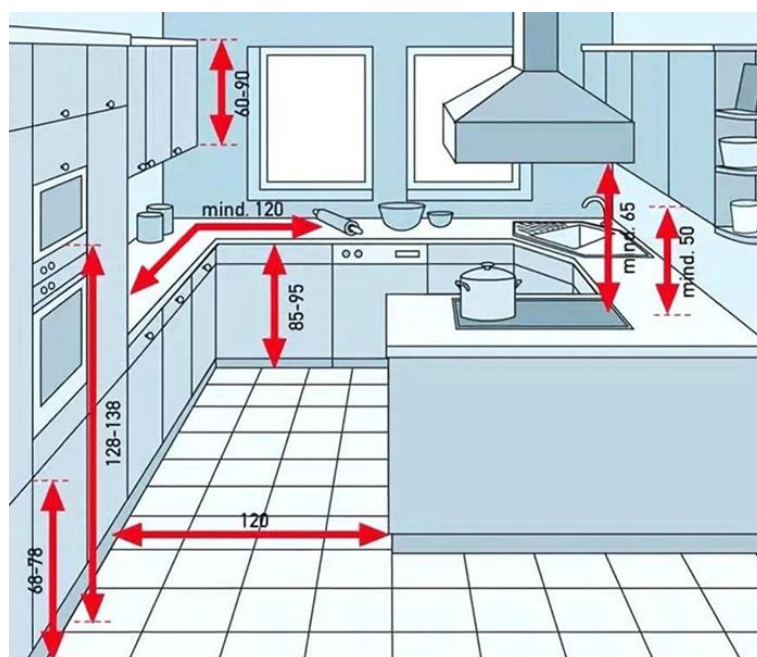


Рисунок 9 - Ергономіка кухні

Іноді цілком достатньо компактної моделі, яка буде поглинати основну частину жиру та пари. Витяжка встановлюється над варильною поверхнею. Відстань від поверхні до витяжки повинна бути не менше 65 або 75 см, для електричної та газової плити відповідно.

Відстань може бути й більшою. Це залежить від вашого зросту, аби гарнітур не заважав під час приготування.

Якщо є така можливість, робочу та обідню зони потрібно розташовувати якнайдалі одна від одної (рис 10). При цьому з усіх боків столу варто залишити відстань близько 1 метра для зручного переміщення навколо та посадки за стіл.

Часто під час вибору столу господарі віддають перевагу мінімалізму. Компактність та зручність справді є пріоритетними під час умеблювання кухні. Крім того, така кухня часто виглядає набагато приємніше. Однак варто пам'ятати, що для дотримання мінімалістичного стилю потрібно постійно підтримувати чистоту на кухні та не допускати зайвих елементів на видимих поверхнях.

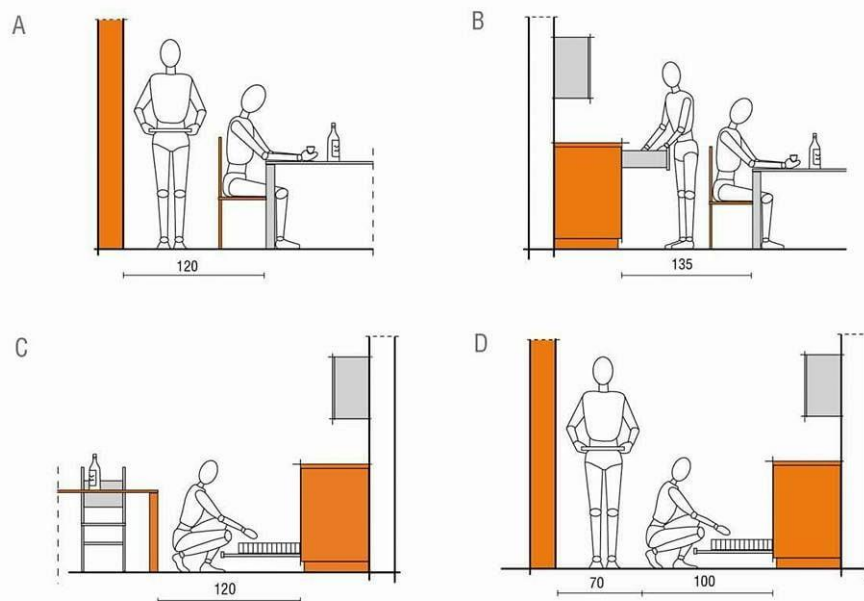


Рисунок 10- Ергономіка кухні

Ще один варіант обідньої зони, який є досить популярним останнім часом, – це барна стійка. Вона є чудовим рішенням для малогабаритних кухонь. Сійка дозволяє економити простір, оскільки може бути частиною зони відпочинку та часто приєднується до високого підвіконня.

У будь-якому випадку, під час планування обідньої зони варто орієнтуватися на власні потреби та побажання. Ця частина кухні повинна бути затишною та комфортною для усіх, хто проживає в квартирі.

### 1.2.5 Вимоги до проектування кухонного гарнітуру

Мікрохвильовку зазвичай розміщують недалеко від холодильника, оскільки вона використовується для розігріву вже готових страв. Якщо в будинку є діти та люди похилого віку, мікрохвильова піч повинна стояти на висоті, яка була б зручною як для дітей, так і для дорослих та людей похилого віку. Стандартна висота її розміщення – на рівні грудей.

Якщо раніше духовка була частиною газової плити і розміщувалася внизу, то зараз електрична варильна поверхня та духовка шафа можуть бути розташовані незалежно одна від одної. Духовку також зручно розміщувати на рівні грудей, щоб слідкувати за процесом приготування (рис 11). Крім того, поруч повинна бути поверхня, на яку можна поставити готову страву.

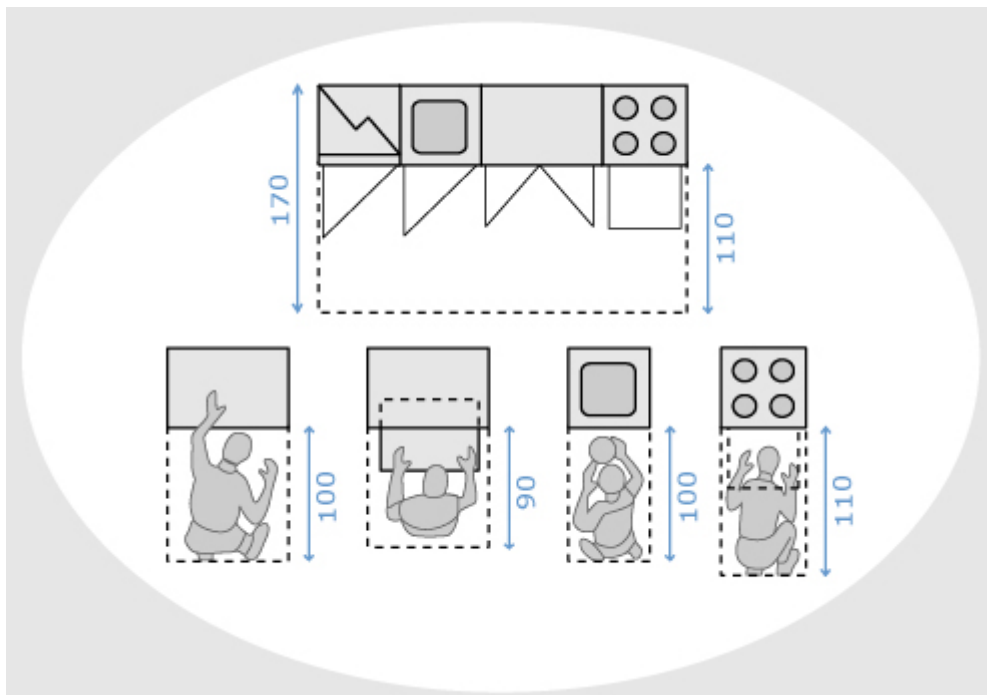


Рисунок 11- Ергономіка робочої зони

Посудомийні машини не входять до складу обов'язкової побутової техніки, але цей пристрій усе частіше опиняється на сучасних кухнях. Розташовується посудомийка поруч із раковиною, оскільки для її функціонування необхідне водопостачання.

Усі дії на кухні, пов'язані з відкриванням шаф, висунанням ящиків та використанням побутових пристроїв, повинні виконуватися легко й без перешкод. Ручки та дверцята не повинні пересікатися та зіштовхуватися. Тому треба завчасно прорахувати відстані на вільне відкривання і закласти їх в планування ергономічної кухні.

Наприклад, перед звичайними висувними ящиками варто залишити мінімум 90 см вільного простору (рис 12). Перед мийкою зазвичай залишають 100 см, а перед духовою шафою 110 см простору.

Загалом, оптимальна відстань від стіни до кінця робочої зони, з урахуванням ширини стільниці, зазвичай становить близько 170 см.

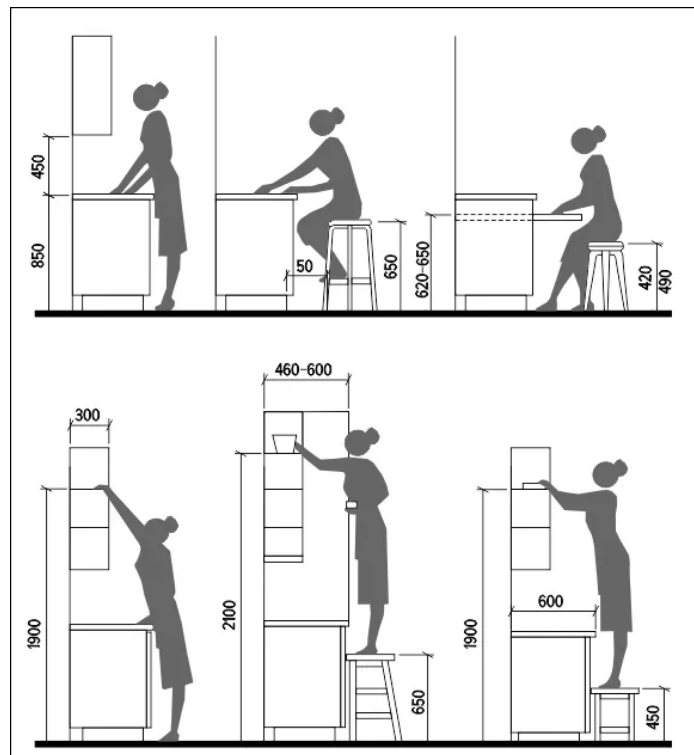


Рисунок 12- Ергономіка стільниці

Щоб готувати було зручно, потрібно зберегти найважливіші відстані на кухні. Наприклад, поруч з мийкою варто залишити близько 45 см вільного простору, щоб бризки води під час миття посуду або продуктів не потрапляли на інші поверхні.

Приблизно таку ж відстань рекомендують залишити навколо плити. Поверхні на відстані 30-45 см постійно будуть нагріватися. Крім того, під час приготування їжі вони будуть суттєво забруднюватися. Тому непрактично розміщувати на них будь-які додаткові елементи.

Ще одна важлива відстань – від стільниці до верхніх шаф. Зазвичай цей показник дорівнює 45-60 см. Більш точно відстань вираховують індивідуально, залежно від вашого зросту людини .

Стандартна висота робочої поверхні становить 85 см, але вона підходить не всім . Зручна стільниця має висоту на 10-15 см нижче талії людини, яка використовує кухню найчастіше. Якщо готуватимуть декілька осіб, висота стільниці матиме середнє значення, оптимальне для усіх користувачів.

Ширина робочої поверхні для комфортної роботи однієї людини становить близько 110 см. При цьому, якщо кількість людей, які одночасно готуватимуть, збільшується, то ширину робочої зони також варто збільшити до 120-130 см на людину.

Розмір обіднього столу теж варто продумати завчасно. За маленьким столом може бути незручно усім членам сім'ї. Для однієї людини варто виділити принаймні 60 см вільного простору, щоб вона почувалася комфортно. Виходячи з цього, можна зробити висновок, що мінімальні розміри обіднього столу для родини з 3-4 осіб – 80x120 см.

Для ергономіки кухні також існує кілька правил розташування меблів. Один з найважливіших принципів полягає в тому, що між будь-якими великими елементами потрібно залишати достатньо простору для пересування осіб. Наприклад, це стосується столу або “острівної” кухні.

Обідня зона розміщується мінімум на відстані одного метра від робочого трикутника. Також важливо, щоб стільці не перешкождали пересуванню

кухнею. Ідеальна відстань від спинки стільця до інших меблів становить не менше 75 см.

Ергономіка кухні з розташуванням меблів у два ряди або буквою “П” вимагає залишати між рядами прохід шириною не менше 120 см.

Під час розкладання посуду та продуктів у шафи варто користуватися певними правилами. Насамперед, речі, які використовуються найчастіше, повинні розташовуватися якнайближче до робочої зони. Усі предмети варто погрупувати за призначенням та зберігати групками.

Для уникнення хаосу всередині шафок та ящиків рекомендують використовувати гачки, органайзери та роздільники. Крім того, вертикальне розміщення речей вважається більш зручним та зберігає більше вільного простору.

Крім шаф та полиць, для зберігання речей на кухні можна використовувати також нижні відділи під шафами, внутрішні сторони дверей або шапки з ролетною системою. Речі можна розміщувати в кутках, що також дає можливість зробити форму кухні більш м'якою.

Ще один популярний варіант – зберігання посуду у відкритих місцях. Такий варіант підходить, наприклад, для декоративних тарілок або для гарних наборів посуду. Тоді для їхнього розміщення достатньо встановити широкі полиці або вкрутити спеціальні гачки.

Для зберігання продуктів харчування можна виділити окрему кладову або високу шафу з полицями.

На основі цих вимог розроблені два варіанти меблювання ( рис 13, 14). На першому варіанті з недоліків є те що немає зони ТВ. А так як у вітальні збирається вся родина для відпочинку і проведення часу разом необхідно встановити телевізор для перегляду фільмів разом. Також у передпокої було б доречно поставити пуф та шафу для верхнього одягу. У санвузлі синхронізація умивальника та унітаза не досить вдала і немає підвісної системи.

Необхідно умивальник встановити біля ванної. Це необхідно для естетичного вигляду з санвузла у вітальню.

Тому перший варіант не підходить по загальним вимогам.

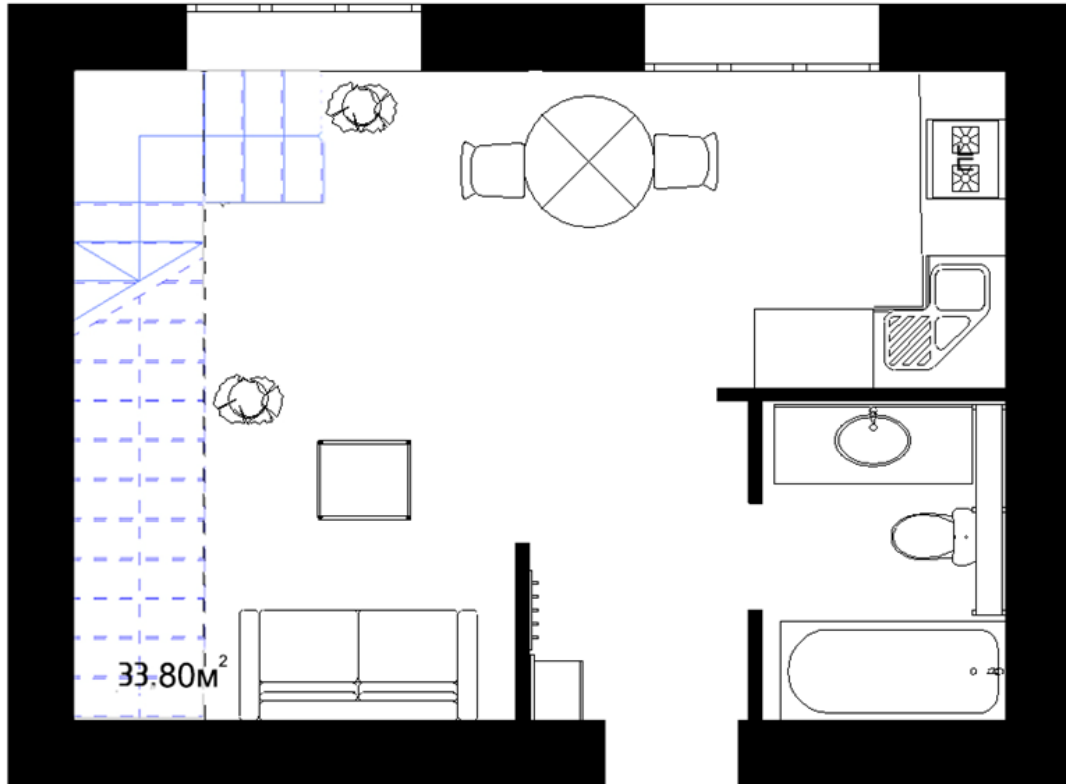


Рисунок 13-Перший варіант меблювання

Щодо варіанту два тут більше пропрацьоване зонування для комфорту людей а саме:

1. Є зона ТВ .
2. Під сходами буде організовано місце для зберігання
3. У передпокої є пуф, тумбочка та місце для верхнього одягу.
4. У санвузлі унітаз має підвісну систему. А це економія простору .

Така конструкція в першу чергу актуальна для невеликих приміщень, оскільки дозволяє заховати за фальш-стілкою непривабливі комунікації та бак. Після встановлення видно лише чашу та клавішу змиву. Акуратна сантехніка візуально не перевантажує обстановку та спрощує прибирання підлоги.

5. Також виконаний демонтаж перегородки для об'єднання кухні і вітальні для візуального збільшення простору.

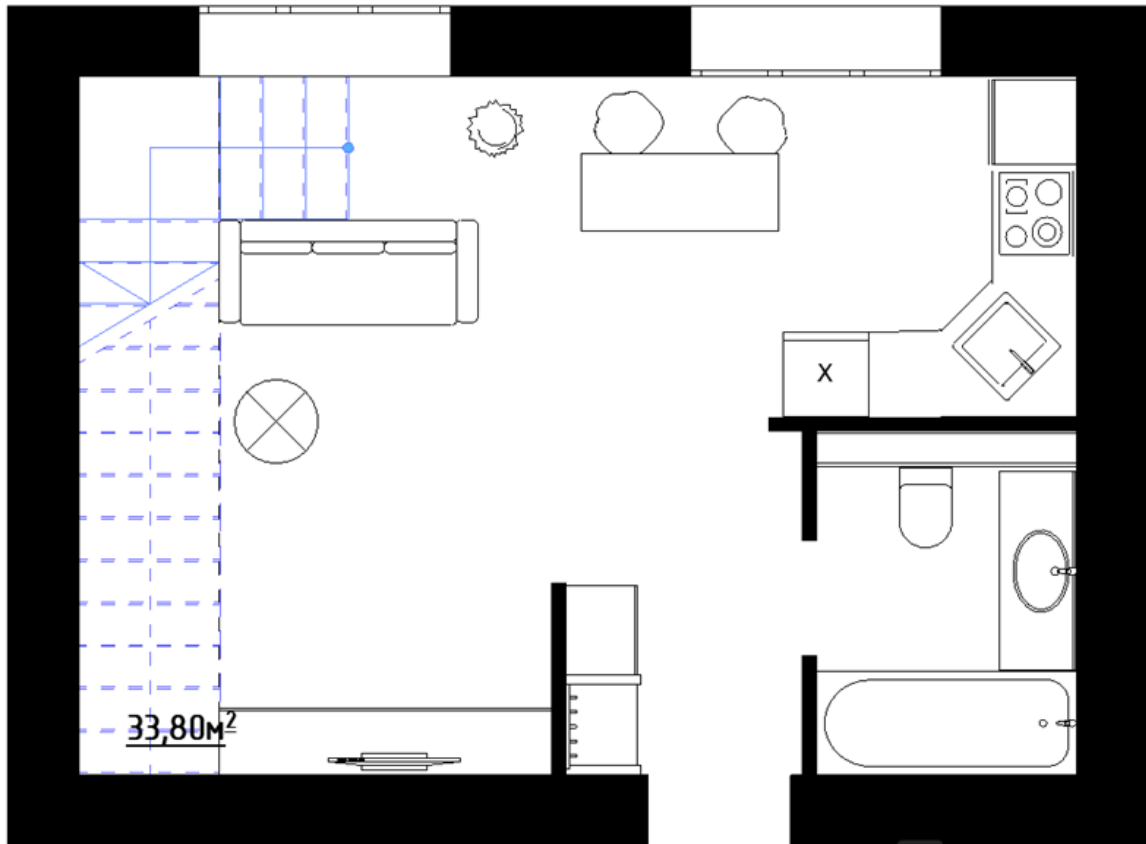


Рисунок 14 - другий варіант меблювання

Тому вибором для розробки житлового приміщення 1 поверху двоповерхової квартири було обрано другий варіант меблювання через те що на ньому є виконані вимоги щодо розстановки меблів. (рис 14)

## 2 РЕТРОСПЕКТИВА І АНАЛІЗ ТЕМИ

### 2.1 Історичний огляд ретроспективи дизайну об'єктів обраного напрямку

Розробляючи дизайн проект житлового приміщення ми звернули увагу також на тенденції минулого адже протягом всієї історії розвитку культури людина прагнула прикрашати своє життя, зробити красивими всі необхідні предмети.

Історичні стилі, які ще називають "великими", проявили себе практично у всіх сферах людського життя. В масовій свідомості "великі стилі" завжди асоціювалися з розкішшю, показністю, елітарністю.

Середні століття, а це період з 9 по 12 століття характеризувалися деякою непоказністю, тьмяністю, а в деякі періоди історії навіть похмурістю інтер'єрів. Тоді найпопулярнішими квітами були кольору каменю і бронзи, кольору лісу - всі відтінки зеленого, земляного.

Меблі в середньовіччі була дуже простою, непоказною, без вишукувань, простих форм, без пафосу й вишуканості, часом дуже і дуже незручна, жорстка. Як правило, виготовляли її не тільки з дерева, а також з металу, адже в ті часи інших матеріалів просто не було.

Що стосується текстилю в інтер'єр. то він служив скоріше, не красі, а для комфорту і захисту - штори, наприклад, захищали від вітрів і протягів, які постійно гуляли коридорами середньовічних замків, і не були вишуканим витонченим декором приміщень.

У середньовіччі виникли такі стилі в дизайні інтер'єрів як готичний, романський, штауфенській, рання англійська, районан.

Проте, світ змінився, і в сучасному інтер'єрі важко віднайти "сліпе" походження будь-яких історичних стилів. Найчастіше в дусі постмодернізму використовують тільки окремі деталі "великих" стилів, або береться якийсь

стиль за основу і вільно практикують його у дусі сучасних уявлень про комфорт, користуючись при цьому новітніми матеріалами.

В сучасному інтер'єрі зі всіх "великих" стилів найчастіше використовують мотиви класицизму і модерну.

Найкрасивішим символом класицизму є антична колона з її чіткими прямими лініями. В орнаменті переважають античні рослинні мотиви.

Характерним є прикрашування скульптурою, великими алебастровими вазами, настінними панно і ліпкою. Кольори спокійні, приглушені.

Класичний стиль і в сучасному світі - найбільш популярний стиль декоративного оформлення приміщень.

Іноді в процесі розвитку стилі інтер'єрів часом змішувалися, доповнювали один одного, іноді переходили в абсолютно іншу якість. Іноді, забуті здавалося б, стилі знову відроджувалися і втілювалися по-новому в нових же інтер'єрах, завдяки тому, що люди завжди хотіли жити не тільки комфортно, але і красиво, історію дизайну інтер'єру неможливо, насправді уявити без історії всього людства.

На зміну Нового часу, прийшов технологічний процес, який диктує свої правила, виникають свої сучасні стилі. Стилi, що виникли в Новітню епоху, характеризуються практичністю і надзвичайною функціональністю. До стилів Новітньої доби відносяться мінімалізм і хай-тек, арт-деко і експресіонізм, модернізм і конструктивізм.

Всіх їх об'єднують такі риси, як простота і відкритість, зручність і максимум вільного простору. В інтер'єрі новітнього часу використовуються новітні сучасні матеріали і техніка. По суті, інтер'єр квартири або будинку - це відображення світовідчуття і характеру її власника.

## 2.2 Огляд досягнення відомих архітекторів і дизайнерів що працюють над темою

Келлі Хоппен — відомий британський дизайнер та декоратор, засновниця власної школи дизайну, авторка книг, власниця міжнародної мережі бутиків з продажу авторських елементів декору (рис 15). На даний момент вона вважається найвпливовішим дизайнером Великобританії.



Рисунок 15-Келлі Хоппен -британський дизайнер інтер'єрів

Покупцям пропонується 45 варіантів планувань, вивірених по дизайну і функціональності. Площа резиденцій варіюється від 60 до 500 кв. м. Будь-яка квартира може бути передана покупцеві, як з внутрішньоквартирними

перегородками, так і open space — всі резиденції не мають несучих конструктивних елементів, окрім колон.

Дворівневі пентхауси семиметрової висоти з суцільним склінням і відкритими терасами, створюють відчуття знаходження в повітряному просторі (рис 16). Секрет популярності Хоппен — в оригінальній, лаконічній і затребуваній стилістиці, яку сама дизайнер називає «нейтральна розкіш». Всі її роботи витримані в монохромній палітрі: чорний, білий, найрізноманітніші відтінки бежевого і особливо сірого. Келлі настільки майстерно володіє цією гамою, що її називають «королевою сірого кольору».



Рисунок 16 - Дизайн дворівневої квартири Келлі Хоппен

Келлі Хоппен - це світово відомий британський дизайнер з вражаючим портфоліо проектів, включаючи розкішні дворівневі квартири. Її стиль

відомий як "широкі чорні смужки" - це комбінація білого та чорного кольорів з використанням природних матеріалів, які створюють затишну атмосферу. В її дизайні дворівневої квартири вона використовує просторові рішення, щоб створити відчуття безмежності та відкритості.



Рисунок 17 - Проект дизайнерської квартири у лондонському Ковент-Гардені

## 3 ТВОРЧА РОЗРОБКА ДИЗАЙНУ ОБ'ЄКТА ПРОЄКТУВАННЯ

### 3.1 Вибір та обґрунтування концепції дизайну об'єкта

Обраним стилем для квартири замовником було обрано стиль Japandi. Джапанді – це стиль, що поєднує у собі відразу дві популярні на сьогоднішній день течії й являється європейською інтерпретацією японської культури та філософії. Джапанді (Japan + Skandi) з-поміж інших дизайнів особливо вирізняється нейтральною палітрою кольорів, відсутністю «важких» меблів та елементів декору, а також використанням натуральних матеріалів.

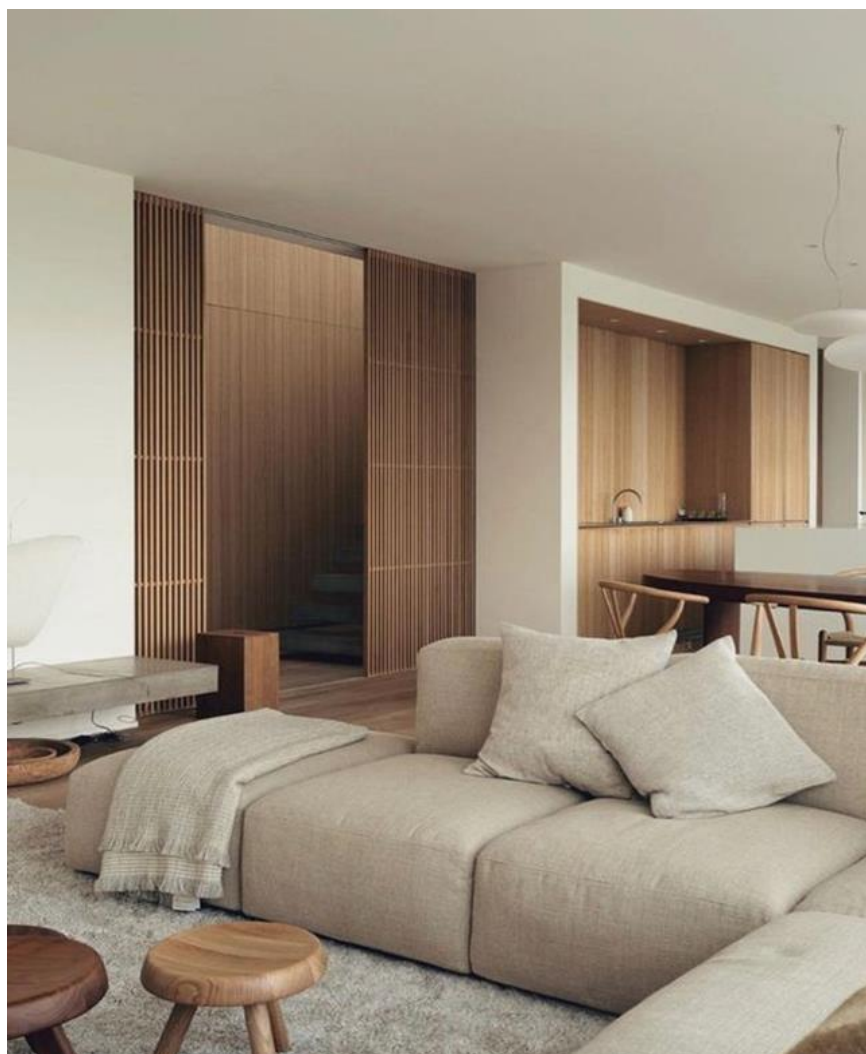


Рисунок 18 -Вітальня в стилі Джапанді

Основу будь-якого оздоблення у стилі джапанді складає поєднання білого, сірого та бежевого кольорів. (рис 18) Вони якнайкраще підходять для створення відчуття наближеності на природи та фону для меблів темно-зеленого, теракотового та коричневого кольорів.

Чим більше світла – тим краще!

Акцент на світлі пастельні кольори та великі вікна з легкими прозорими шторами – ось те, що дозволить зробити приміщення візуально більшим та просторим (рис 19).



Рисунок 19- Вітальня в стилі Джапанді

Стиль джапанді базується на уявленні про те, що людину повинні оточувати лише найнеобхідніші для неї речі. Цим він близький до мінімалізму.

Визначальною рисою, запозиченою з японської культури, є використання низьких меблів, зокрема, ліжка. Ідеальним варіантом для кімнати відпочинку дорослих або дітей стане спальне місце з невисоким матрацом, розміщеним на низькій дерев'яній платформі. Безцінно все, що зроблено вручну, з обережністю та любов'ю, спокійне, живе та тепле – від меблів до посуду та постільної білизни. Жодної фальші, пластику та ДСП - тільки натуральні матеріали. М'які меблі нерідко мають ніжки, підлокітники та дерев'яну фурнітуру.

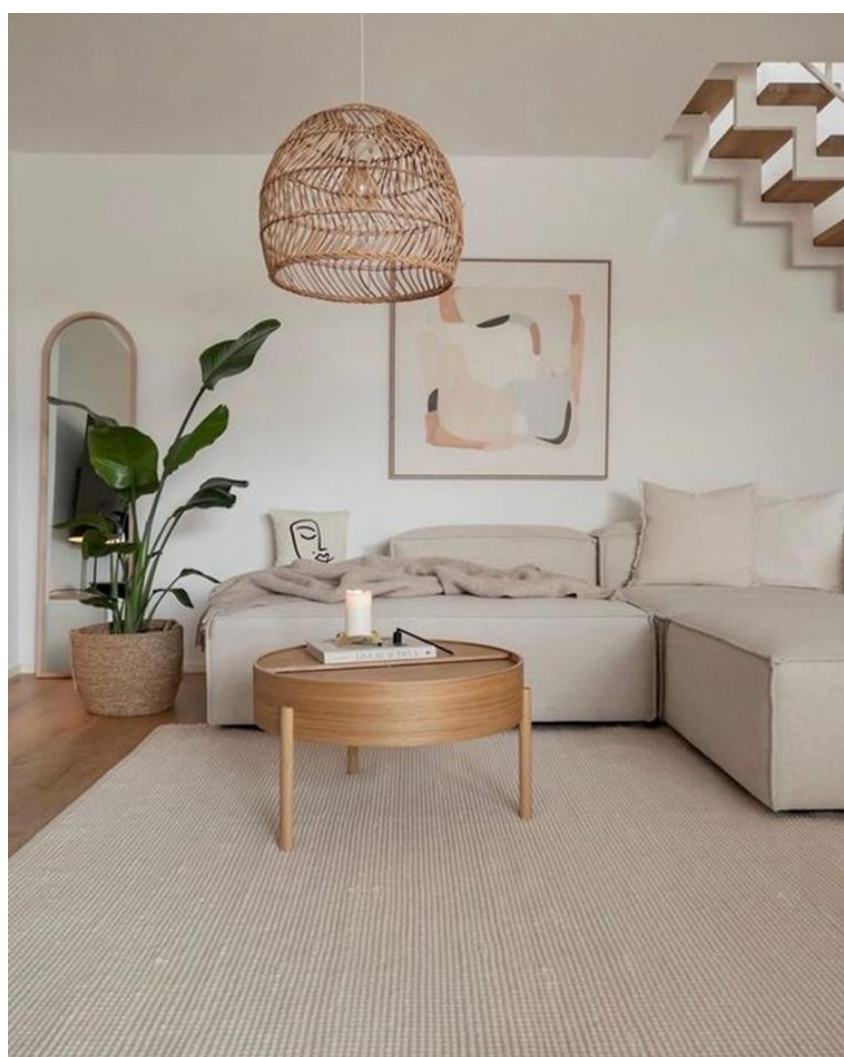


Рисунок 20 - Стиль джапанді

Враховуючи, що основна палітра в інтер'єрах джапанді нейтральна, для них зазвичай характерна велика кількість денного світла (рис 20). І вікно

відіграє в таких спальнях ключову роль: його слід тримати максимально відкритим і не завішувати товстими, важкими шторами, вибираючи легкі напівпрозорі фіранки або жалюзі (бажано дерев'яні) в японському стилі. На мій погляд у стилі Japandi переважають такі риси наприклад це використана деревина. Жоден елітний дизайн приміщення не може обійтися без використання натурального дерева.

І це не дивно, адже такий матеріал відрізняється довговічністю, міцністю та екологічністю. Не можна забувати і про унікальний візерунок кожного спиля, а також приємні тактильні відчуття.



Рисунок 21– Використана деревина в стилі Japandi

Натуральна деревина — універсальний матеріал, який можна використовувати як для оздоблення підлоги, так і для виготовлення

високоякісних меблів (рис 21). В інтер'єрах класу люкс часто можна зустріти ексклюзивні породи дерева: наприклад, червоний сандал, ебенове дерево і т.д.

Також використано керамічну плитку (рис 22). Вона гарно поєднується з світлою паркетною дошкою. Очевидним лідером серед оздоблювальних матеріалів для облицювання підлоги для кухні-студії є керамічна плитка.

І тому є кілька причин – кераміка володіє достатніми зносостійкими якостями, екологічна і довговічна, не кажучи вже про високі естетичні характеристики матеріалу, багатому виборі квітів і фактур.



Рисунок 22-Керамічна плитка

Серед переваг плитки для підлоги можна виділити наступні:

1. довговічність – при належному використанні керамічна плитка або керамограніт зможе прослужити не менше 15 років;
2. зносостійкість. Кухонний простір – приміщення з високою прохідністю, що знаходиться під впливом вологи, температурних перепадів і різних видів механічних впливів. Для облицювання підлоги в такому просторі необхідний матеріал з високими характеристиками зносостійкості;
3. високі властивості міцності – якщо монтаж плитки здійснений правильно, то поверхня зможе протистояти високим навантаженням, не руйнуватися при падінні важких предметів;

4. пожежостійкість – кахельне покриття може чинити опір високих температур;

5. екологічність – матеріал безпечний для людини і навколишнього середовища, не токсичний, не викликає алергічних реакцій;

6. Для підлогового покриття кухні краще віддати перевагу глазурованій плитці. Її технічні характеристики вище, а поверхню можна вибрати з шорсткістю для уникнення ковзання.



Рисунок 23 - Декор в інтер'єрі

7. Також на мій погляд у цьому стилі переважають світлі стіни: кремowo-білі та блідо-сірі відтінки (рис 23). Колірна гама включає нейтральні і приглушені кольори, такі як білий, сірий, коричневий і чорний.

8. Це допомагає створити чистий та мінімалістичний простір, що не відволікає увагу від інших елементів інтер'єру.

9. Важлива також декоративна складова. Тому використовувати декор бажано помірно. Підійде, наприклад, мінімалістичне панно або ненав'язлива картина на стіні. Ще краще, якщо це буде щось натуральне – живі квіти, керамічний посуд або вироби з дерева.

10. Ще в цьому стилі є присутні плетені кошики та оздоблення (рис 24).



Рисунок 24- Плетені кошики в спальні

11. Плетені кошики в інтер'єрі — варіанти використання.

12. Система зберігання. Оптимальний варіант використання плетених кошиків — зробити з них систему зберігання. Розмістити її можна у будь-якій кімнаті, поставивши кошики у стелаж потрібної вам висоти та ширини. Головне, щоб кошики були по розміру комірок та виглядали як єдина композиція.

13. Кухня. На кухні кошики можна поставити у робочій зоні та зберігати там овочі або фрукти. Також там можна зберігати посуд, хліб або солодоці. Невеликі кошики підійдуть для зберігання виделок, ложок та ножів.

14. Спальня кімната. У великих кошиках із кришкою можна зберігати постільну білизну, складати декоративні подушки на ніч та інші дрібниці (рис 25). Великі кошики або ховають у шафу, стелаж, під подіум, на якому стоїть ліжко, або ставлять біля ліжка, у кутку, на видному місці.



Рисунок 25- Плетені кошики в спальні

15. Вітальня. У вітальні кошик можна поставити на поличку журнального столика та складати туди різноманітні журнали, книжки та письмове приладдя. Великий кошик може навіть такий столик замінити. Поставлений біля крісла кошик буде слугувати для зберігання ковдри, зайвих подушок або недочитаної книги.

16. Передпокій. У передпокої кошики допоможуть тримати у ладі головні убори та сезонне взуття. Їх можна поставити під лавку, де ви перевзуваєтесь або ж закріпити на стіні як підвісну полицю.

17. Дитяча кімната. У дитячій кімнаті плетені кошики стануть заміною традиційним пластиковим ящикам. В кошики складають іграшки, книжки та інші речі. Такий кошик можна сховати під ліжку.



Рисунок 26- Плетені кошики в санвузлі

18. Ванна кімната. Для цієї кімнати все ж таки рекомендують використовувати кошики, які вироблені зі смужок пластику. Такий варіант прослужить довго і його легко мити. Великий кошик — для зберігання речей для прання, поменше — для рушників або побутової хімії, дрібні — для організації косметики. В залежності від розмірів приміщення можна обрати широкі або вузькі (рис 26).

19. Комора. Місткість навіть невеликої комори збільшується, якщо розкласти речі у плетені кошики. Ставте їх на вузькі стелажі або

полиці та підписуйте: макарони, цукор, крупи, кришки для банок та інше.

20. Біля каміна. Якщо у вас є камін, то у плетений кошик можна скласти дрова. Якщо ж у вас фальшкамін, такий кошик із дровами допоможе прикрасити кімнату та створить відчуття справжнього вогнища.



Рисунок 27 – Вітальня в стилі Джапанді

21. Рукоділля. Немає кращого місця для зберігання клубочків, спиць, ниток для вишивання та інших предметів для рукоділля, ніж плетені кошики.



Рисунок 28 - декор в стилі Джапанді

22. Квіти. Не дуже гарний горщик із квітами можна поставити у плетений кошик та розмістити на підвіконні, на спеціальній підставці або просто на підлозі.

23. Декор. Навіть якщо додаткове місце для зберігання вам не потрібно, плетений кошик може слугувати декоративним елементом, адже додає оселі особливий затишок (рис 28).



Рисунок 29-Декор в стилі Джапанді

Плетені кошики в інтер'єрі завжди виглядають доречно завдяки своїй натуральності. Вони одночасно виконують і декоративну, і практичну функції, адже слугують додатковою системою зберігання (рис 29).

Плетені кошики з природних матеріалів приваблюють своєю виразною фактурою. Для їхнього створення використовують як типовий для наших країв

верболіз, так і такі екзотичні рослини як рафія, водяний гіацинт, ротанг і бамбук



Рисунок 30-Плетені кошики в стилі Japandi

Використання таких кошиків не обмежується якимись чіткими рамками. Цей простий, але гарний декоративний елемент може прикрасити будь-яку кімнату в оселі (рис 30). Головне, правильно підібрати кошики по кольору, розміру та формі. Великий кошик може стати місцем для зберігання речей до прання, невеличкі однакові кошики можна поставити на стелажі для зберігання різноманітних дрібничок.

Спираючись на аналіз стилю було обрано використовувати натуральні матеріали. Буде використана мармурова плитка на кухні та санвузлі . Також буде використовуватись підвісна люстра та точкові світильники.



Рисунок 31- Матеріали в стилі Japandi

Для обробки стін підлоги та стелі було обрано натуральні матеріали (рис31). Для підлоги використано паркетну дошку. Для стін використано декоративну штукатурку або плитку. Стеля пофарбована в білу матову фарбу.

У даній квартирі є такі зони:

1. Вітальня-кухня
2. Санвузол
3. Передпокій

У зоні кухні є робоча зона вікно та обідній стіл. Санвузол включає в себе унітаз ванну тумбу з умивальником та шафу в стіні.



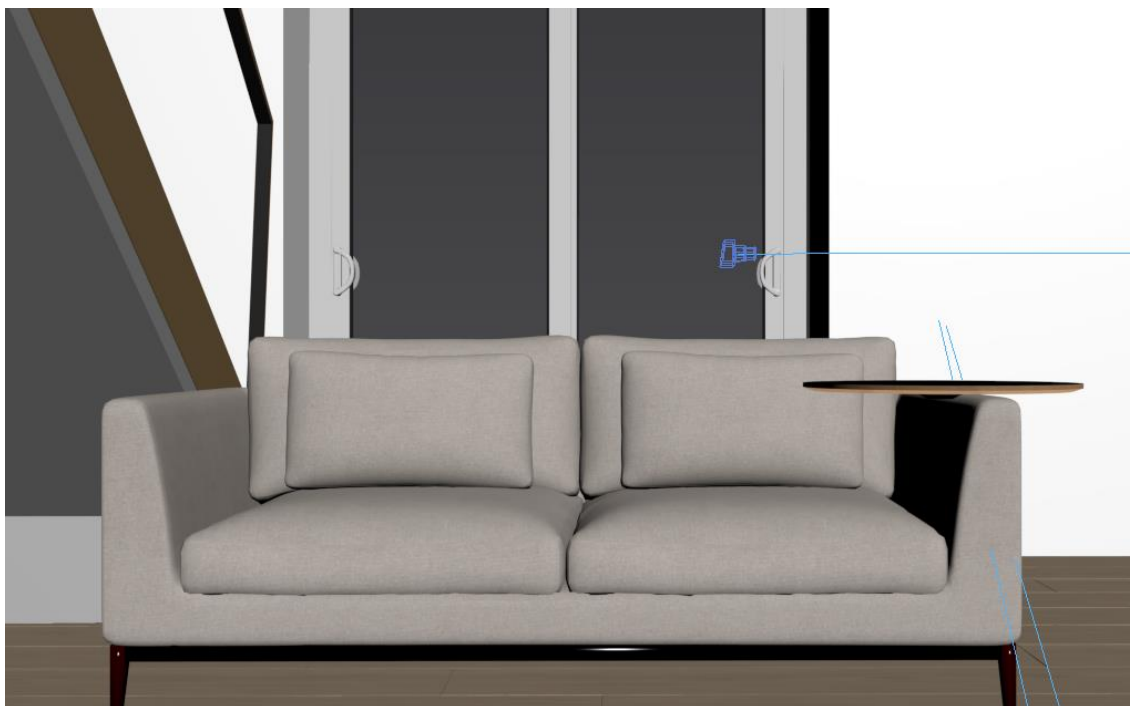


Рисунок 33- Розробка вітальні в програмі 3МАХ



Рисунок 34 - Розробка кухні в програмі 3МАХ

Вирішено зробити декоративну штукатурку в теплих тонах тому що вона підкреслює нюансність стилістики.

Далі було вибрано використання деревини бо це є основним матеріалом стилю Джапанді. Було додано також плетені корзинки та деякий декор тому що даний стиль тяжіє до мінімалізму.



Рисунок 35- Розробка санвузла в програмі 3MAX

Також використані рослини в плетених або великих вазонах. Його вирішено було обрати круглим адже цьому стилі притаманні спрощені форми. Використано на підлозі і на фартухові кухні мармурову плитку.

Вона гарно поєднується з паркетною дошкою. І наближена до натурального каменю.

В зоні передпокою було вирішено зробити стіни в теплих тонах декоративною штукатуркою. У санвузлі обрано керамічну плитку на підлогу і в деяких місцях на стінах. Тумба з умивальником виконана з дерева . Є шафа встроєна в стіну з підсвіткою (рис 36).



Рисунок 36 –Чернове створення візуалізації санвузла

Наступним етапом було розробка творчої роботи: а саме картина в мінімалістичному стилі Japandi. В процесі розробки було досліджено даний стиль. Йому властиві такі особливості :

1. Близькість до природи – натуральні матеріали та природна палітра.
2. Простота і функціональність.

Далі були розроблені ескізи картини на яких переважають рослинні мотиви. Адже стилю Japandi характерним є використання рослин в інтер'єрі.



Рисунок 37- перший варіант ескізу

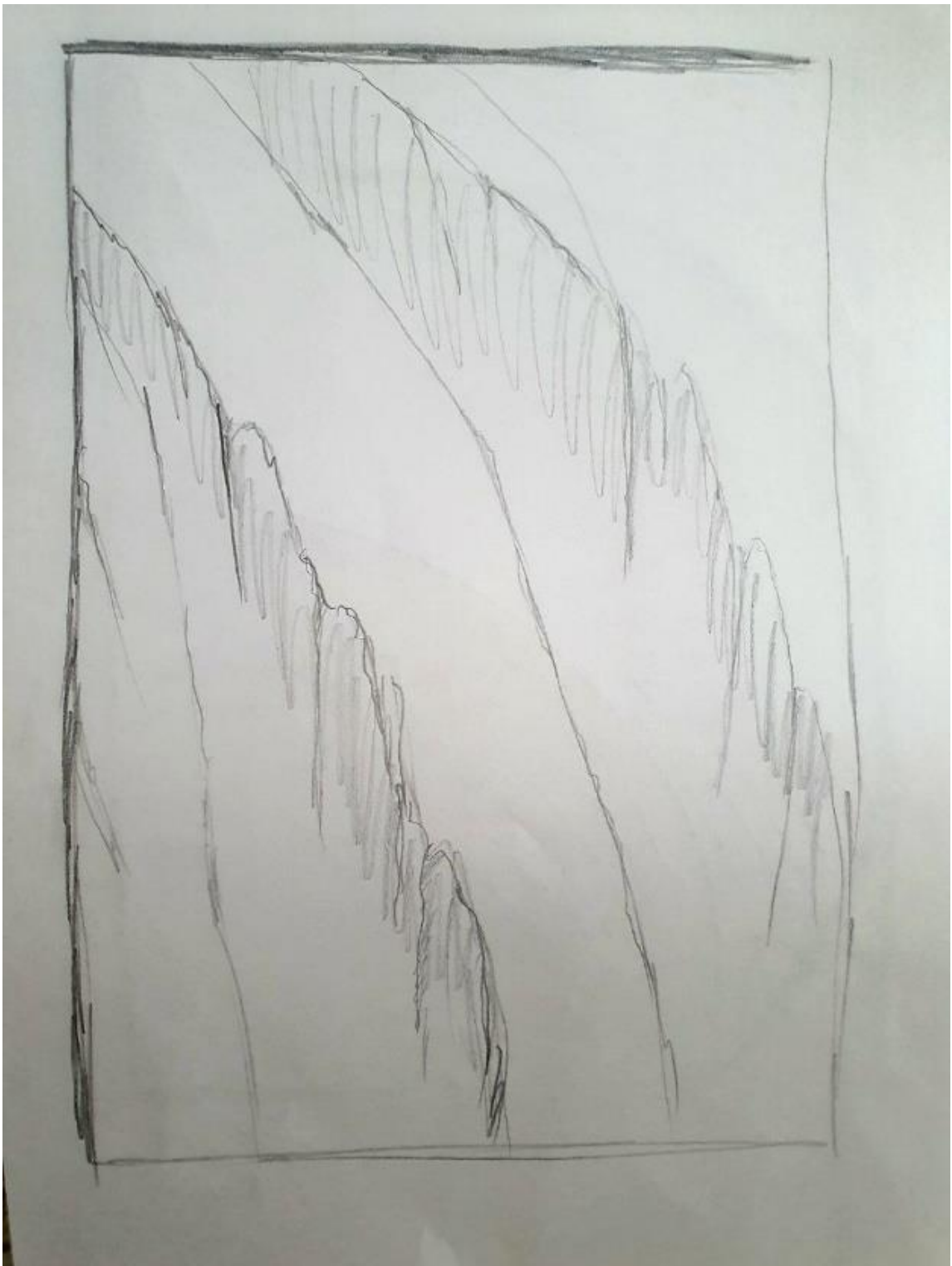


Рисунок 38- другий варіант ескізу

### 3.3 Розробка та обрuntuвання дизайну об'єкта.

Наступним кроком було створення 3д візуалізації. У вибраному стилі Джапанді пропрацьовані такі зони: кухня – вітальня , санвузол та передпокій.



Рисунок 39 - Візуалізація кухні-вітальні

Санвузол розроблений в світлих тонах. Використане дерево. На підлогу вкладена керамічна плитка. Адже в стилі Джапанді переважає деревина та природні відтінки (рис 39).

Основна кольорова гама стилю Джапанді включає різні відтінки білого, сірого, коричневого і чорного. У поєднанні з натуральними

матеріалами, такими як дерево, камінь та бамбук, ця палітра кольорів створює приємну і затишну атмосферу в інтер'єрі.



Рисунок 40- Візуалізація санвузла

Далі була розробка візуалізації кухні. Було використано на робочій зоні деревину. На підлозі використано паркетну дошку та керамічну плитку.



Рисунок 41- Візуалізація кухні

Стіл виконаний з натурального дерева. Стіни пофарбовані в світлий відтінок.(рис 41) .



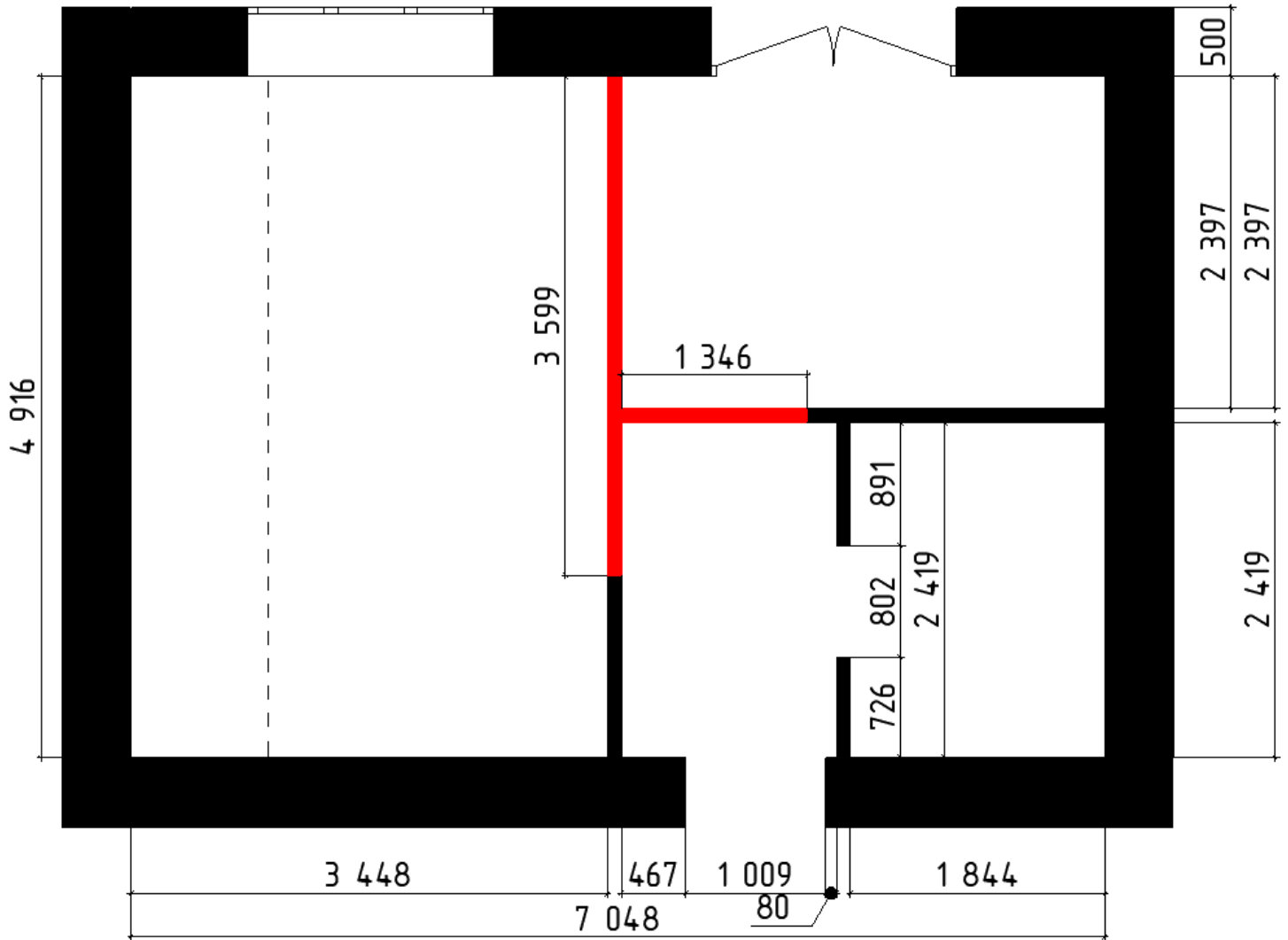


Рисунок 43– Демонтаж перегородок

Перегородки були перебудовані під потреби проектного зонування. Також доречним у даному випадку є демонтаж стіни у зоні кухні це забезпечить більше простору та природнього освітлення з вікон.

За підсумком монтажу отримуємо збільшення зони кухні та вітальня (рис 44).

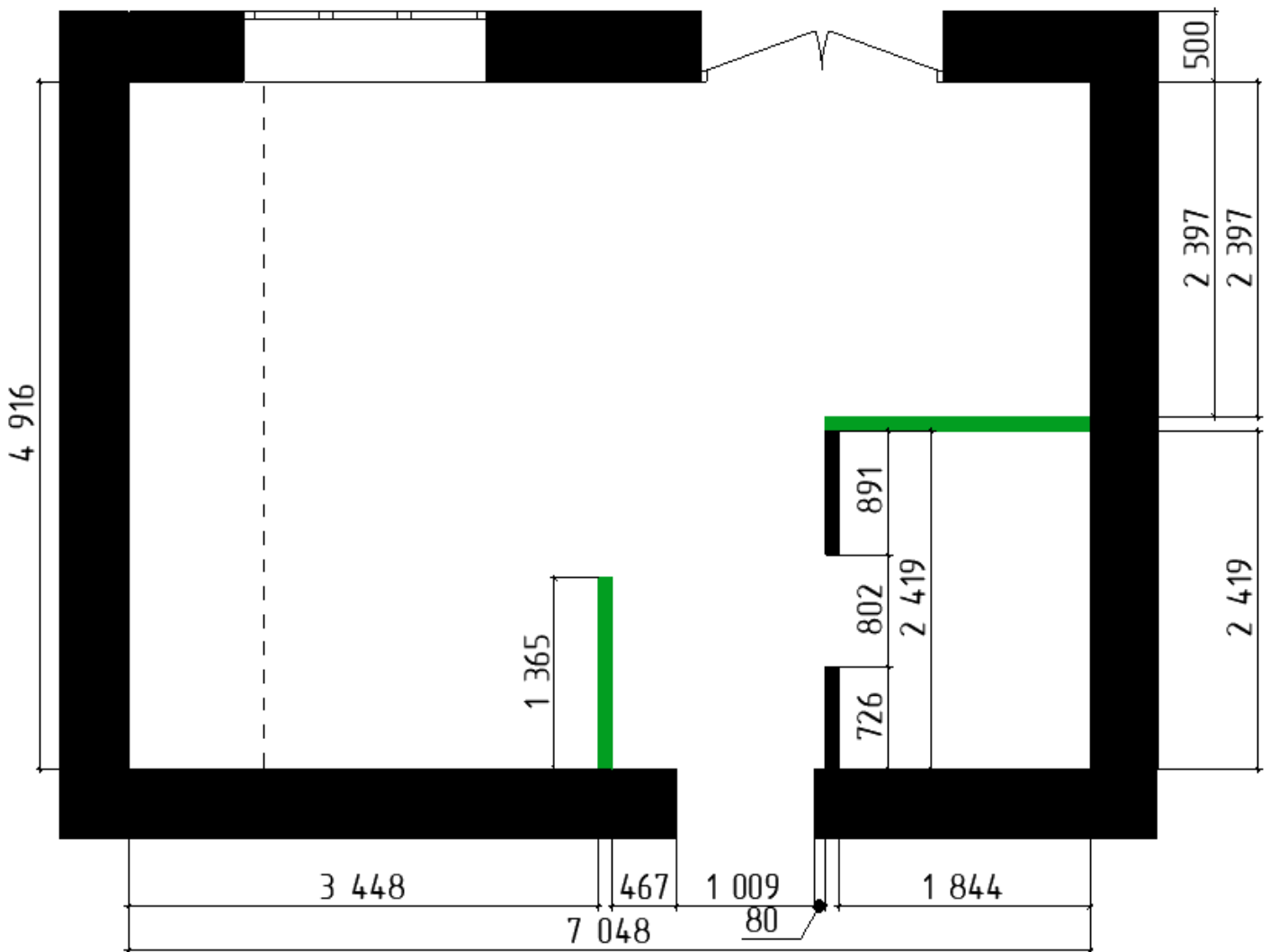


Рисунок 44 - Монтаж стін

Для того щоб виконати оздоблювальні роботи було розроблено план підлоги.

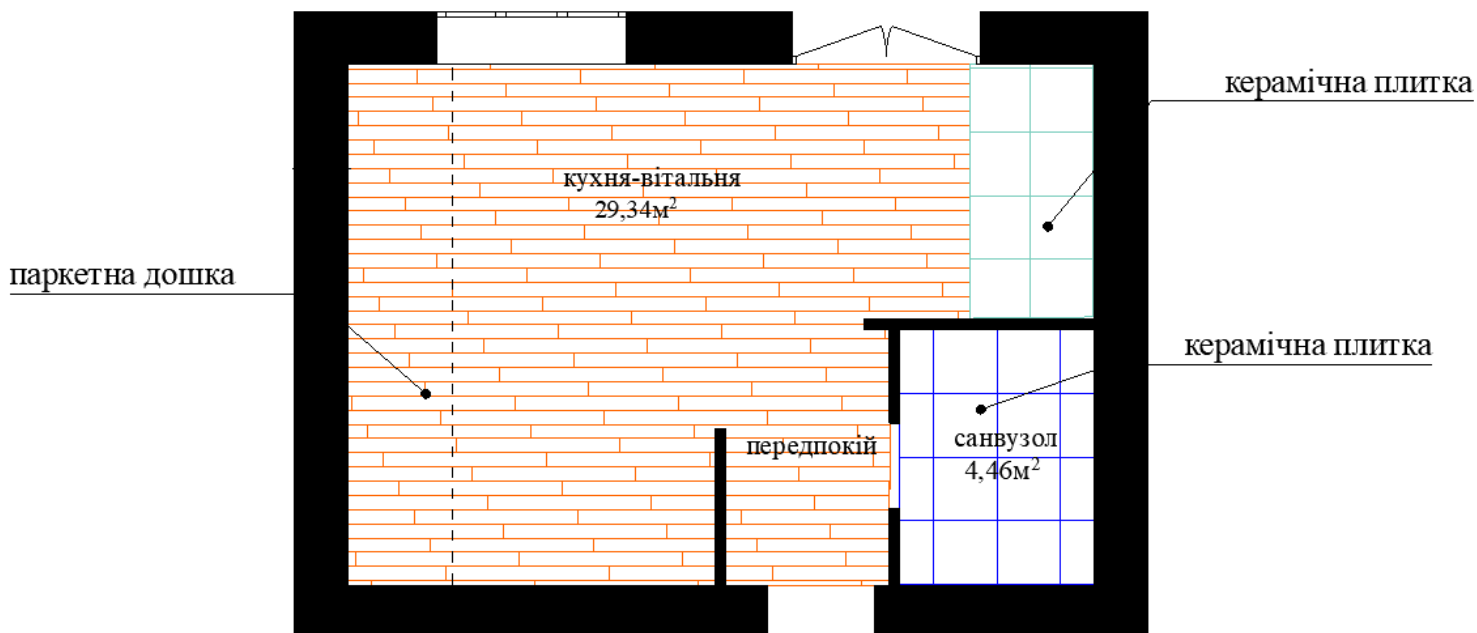


Рисунок 45- План підлоги

Вибором для покриття підлоги стала паркетна дошка та керамічна плитка(рис 45).

Серед достоїнств паркету: прийнятна ціна і простота укладання, оскільки велика площа модуля дозволяє значно скоротити час монтажу паркетної підлоги. Економічність означає, що при дорожнечі, що здається на перший погляд паркет, при дотриманні правил технології укладання і відходу, прослужить не менше ста років!

Естетичність — це привабливий зовнішній вигляд, ознака доброго смаку і презентабельності.

Застосування плитки має ряд переваг:

1. керамічне оздоблення не порушує екологію приміщення
2. керамічна плитка проста в роботі

Наступним кроком була розробка плану стелі.

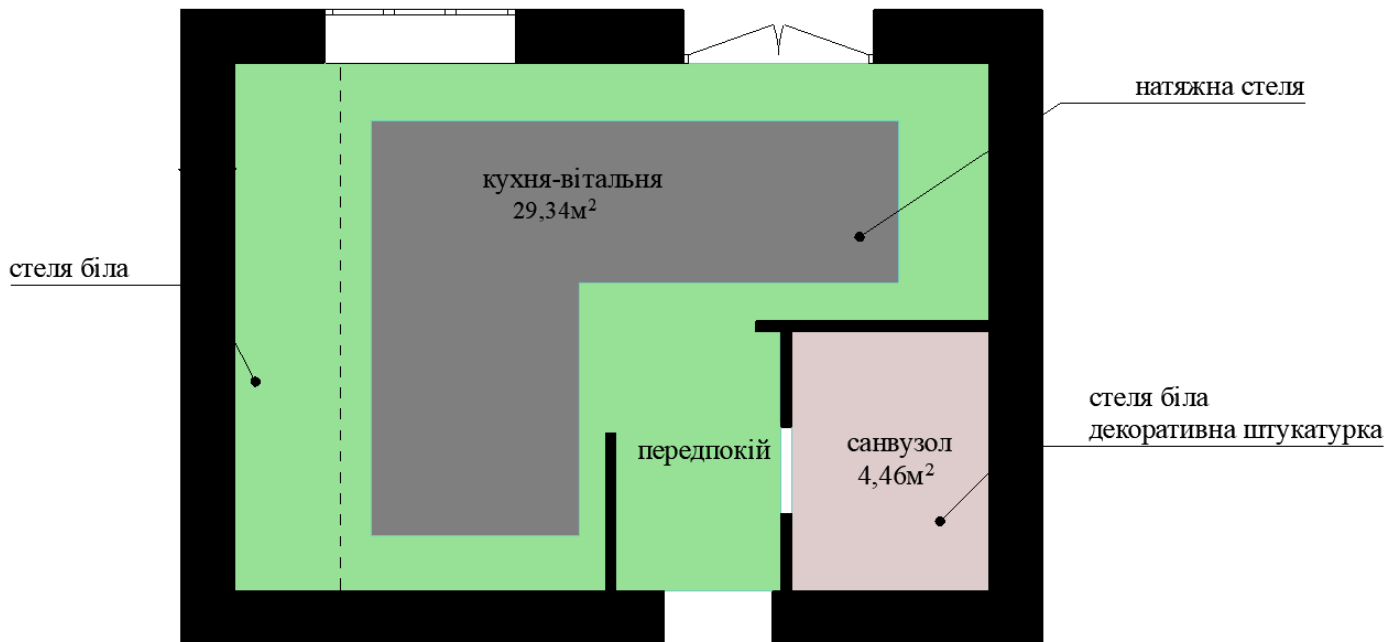


Рисунок 46 – План стелі

У кухні – вітальні стеля пофарбована в білу фарбу. Також зроблена натяжна стеля. Натяжні стелі в інтер'єрі здатні візуально збільшити приміщення, розділити його на кілька зон, а також надати йому сучасний і цікавий зовнішній вигляд (рис 46).

Крім того, подібна конструкція є захистом від тріщин, пилу і вологи. Установка натяжних стель не викликає особливих складнощів.

У санвузлі на стелі використана декоративна штукатурка.

Переваги нанесення декоративної суміші на стелі:

1. приховування незначних дефектів основи, нерівностей та стиків стельових плит, і навіть помірних перепадів висоти;
2. значний термін служби;
3. відсутність розтріскування та осипання навіть після довгого періоду експлуатації;
4. можливість нанесення на будь-які матеріали: дерево та ГКЛ, камінь та бетон тощо;

5. міцність;
6. екологічність;
7. дихаючі властивості для підтримання оптимального мікроклімату в приміщенні;
8. збереження відтінку на довгий період;
9. поєднання декоративного ефекту та армуючої функції;
10. можливість підібрати суміші для сухих, вологих та навіть неопалюваних приміщень;
11. можливість виконання робіт власноруч.

Далі розроблений план меблювання: (рис 47)

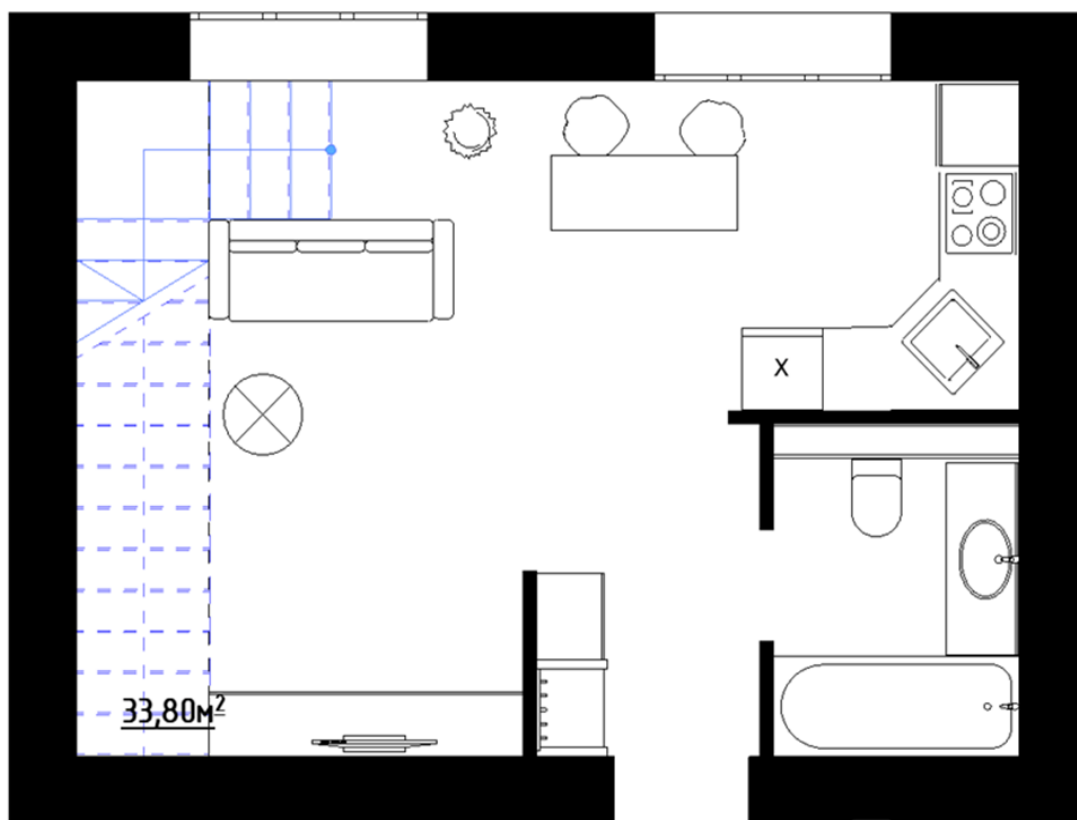


Рисунок 47 – План меблювання -

Далі мною було розроблено меблевий виріб який на мою думку буде покращувати перебування осіб. Готовий меблевий виріб рисунок А1.

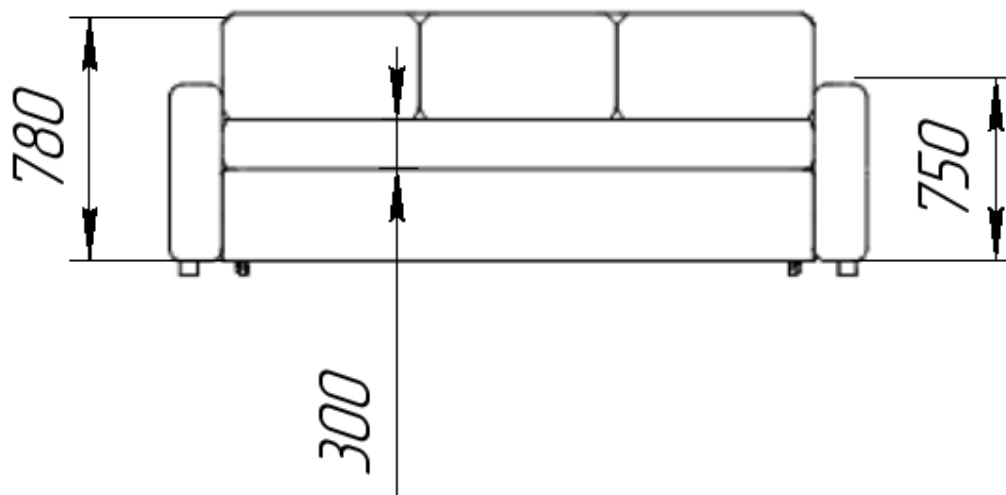


Рисунок 48 – Габаритні розміри меблевого виробу

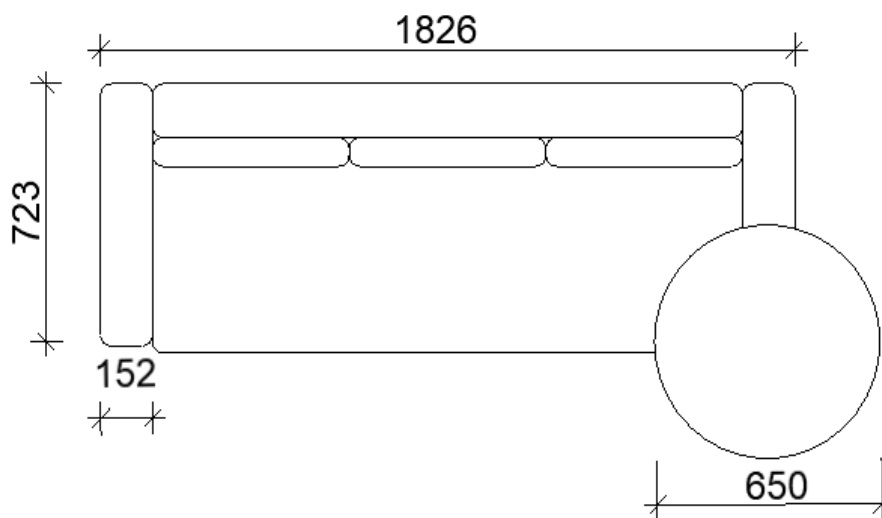


Рисунок 49 – Габаритні розміри з журнальним столиком

## ВИСНОВКИ

Дизайн-проект є докладним теоретичним викладом того, який вигляд повинно мати приміщення житла на практиці. При розробці дизайну житлового приміщення 1 поверху двоповерхової квартири були вивчені норми, вимоги, а також принципи проектування.

Тому у пояснювальній записці ми докладно розбирали що необхідно для покращення даного об'єкта. Були проаналізовані існуючі вітчизняні та світові зразки дизайну інтер'єру на прикладі дизайн-проектів відомих дизайнерів.

Були виявлені основні принципи та прийоми в проектуванні квартири. Була проведена характеристика об'єкта проектування на основі ергономічних вимог до окремого зонування.

Далі були наведені та обґрунтовані всі ідеї та концепції щодо стилю та меблювання. Також було вирішено які матеріали будуть використовуватись і чому це важливо.

Також нам довелось зтикнутись з зонування 1 поверху дворівневої квартири, щоб це підгодило всім вимогам та ДБН. Тому ми об'єднали кухню і вітальню зробивши цим візуальний простір.

Детальніше описали ергономіку зон в квартирі таких як :

1. Загальні вимоги;
2. Ергономіка ванної кімнати;
3. Ергономіка кухні ;
4. Ергономіка спальні;
5. Планування обідньої зони;
6. Вимоги до проектування кухонного гарнітуру

## ПЕРЕЛІК ДЖЕРЕЛ ПОСИЛАННЯ

1. Режим доступу: [https://www.minregion.gov.ua/wp-content/uploads/2019/08/IB\\_8-19.pdf](https://www.minregion.gov.ua/wp-content/uploads/2019/08/IB_8-19.pdf) [Електронний ресурс].(дата звернення 10.03.2022)
2. Правила і норми перепланування квартир [Електронний ресурс]. – Режим доступу: <https://www.remontlviv.top/pravy-la-i-normy-pereplanuvannia-kvart/>.(дата звернення 16.03.2022)
3. Вирівнювання стін у квартирах [Електронний ресурс]. – Режим доступу: <https://buduemdim.com.ua/virivnuvannia-stin-y-kvartiri-ia-k-vse-zrobitshvidko>.(дата звернення 12.03.2023)
4. Меблеві вироби і застосування у інтер'єрі [Електронний ресурс]. – Режим доступу: <https://mebli-bristol.com.ua/blog/post/erg>. (дата звернення 12.03.2023)
5. Державні Будівельні Норми [Електронний ресурс]. – Режим доступу: <https://dbn.co.ua/load> .(дата звернення 17.03.2023)
6. Ергономіка кухні [Електронний ресурс]. – Режим доступу: [https://paskevych.com.ua/ergonomika\\_kuhni](https://paskevych.com.ua/ergonomika_kuhni).(дата звернення 15.02.2023)
7. Дозволи для перепланування приміщень [Електронний ресурс]. – Режим доступу: <https://dozvil.ua/>.(дата звернення 24.02.2023)
8. Стандартні розміри і особливості монтажу пластикових вікон [Електронний ресурс]. – Режим доступу: <https://taya.com.ua/standartni-rozmiri-plastikovih-vikon-po-gost/>.(дата звернення 12.03.2023)
9. Обирання і особливості монтажу міжкімнатних дверей [Електронний ресурс]. – Режим доступу: <https://misto-dverei.com/blog/ia-k-vibrati-mizhkimnatni-dveri>. (дата звернення 24.03.2023)
10. Режим доступу: [https://www.minregion.gov.ua/wp-content/uploads/2019/08/IB\\_8-19.pdf](https://www.minregion.gov.ua/wp-content/uploads/2019/08/IB_8-19.pdf) [Електронний ресурс]. (дата звернення 20.03.2023)

11. Нормативні документи [Електронний ресурс]. – Режим доступу: [https://dbn.co.ua/load/normativy/dbn/dbn\\_v\\_2\\_2\\_15\\_2015](https://dbn.co.ua/load/normativy/dbn/dbn_v_2_2_15_2015) (дата звернення 06.03.2023)
12. Державні будівельні норми та нормативні документи [Електронний ресурс]. –Режим доступу: <http://dreamdim.ua/wp-content/uploads/2019/01/DBN-V.2.2-N-20NN.pdf> (дата звернення 11.02.2022)
13. Приклад дизайнерського проекту у сфері інтер'єру [Електронний ресурс]. – Режим доступу: <https://planka-studio.com/project/view/39> (дата звернення 27.04.2023)
14. Курліщук Б.Ф. Пректування інтер'єрів житлових і громадських споруд; Навчальний посібник. – К., – 1995. (дата звернення 28.04.2023)
15. Державні будівельні норми України. – К: Держбуд України, 2000. – 78 с. 56–58 (дата звернення 10.04.2023)
16. Приклад виконання будівельних робіт у типових приміщеннях[Електронний ресурс]. – Режим доступу: <https://sound-design.kiev.u> (дата звернення 26.02.2023)
17. Перелік сучасних матеріалів для оздоблювальних робіт [Електронний ресурс]. – Режим доступу: <https://what.com.ua/sychasni-materiali-dlia-ozdobl/> (дата звернення 07.05.2023)
- 18.Житлові будинки. [http://online.budstandart.com/ua/catalog/doc-page?id\\_doc=59627](http://online.budstandart.com/ua/catalog/doc-page?id_doc=59627) [Електронний ресурс] (дата звернення 12.03.2023)
- 19.Ергономіка кухні: Основні принципи та правила.<https://meblyar.lviv.ua/statti/ergonomika-kuhni/> [Електронний ресурс] (дата звернення 14.02.2023)
20. Стиль джапанді в інтер'єрі: простота та гармонія. <https://kupistul.ua/ua/blog/stil-dzhapandi-v-interere-prostota-i-garmoniya>. [Електронний ресурс] (дата звернення 25.03.2023).

## ДОДАТКИ

### ДОДАТОК А

#### МЕБЛЕВИЙ ВИРІБ



Рисунок А.1- меблевий виріб в стилі Japandi



Рисунок А.2- меблевий виріб в стилі Japandi

## ДОДАТОК Б

### МАКЕТ КВАРТИРИ



Рисунок Б.1- етап виготовлення макету квартири



Рисунок Б.2- Процес виготовлення макету

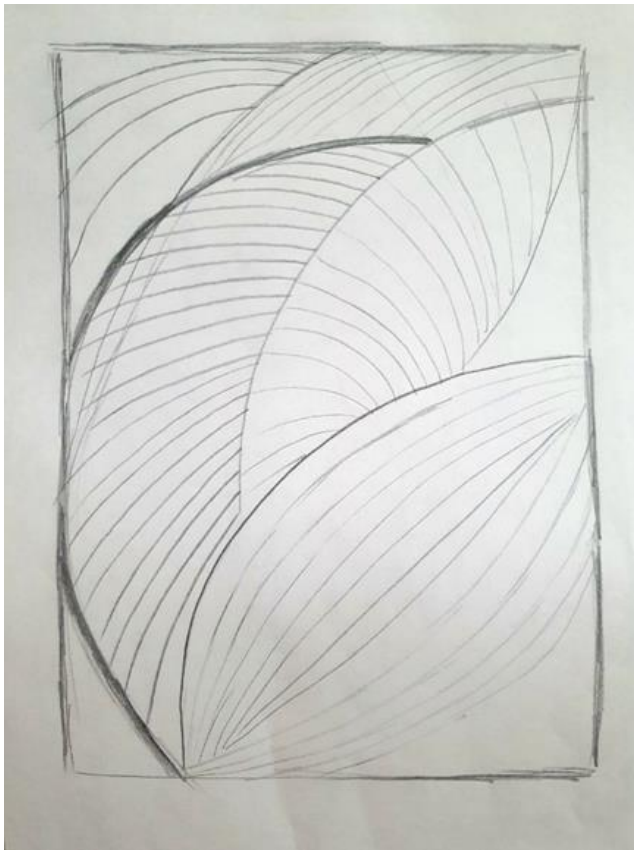
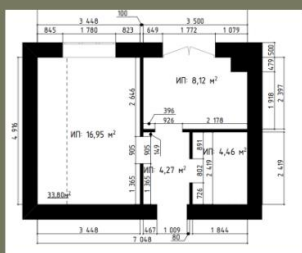
**ДОДАТОК В****ЕСКІЗ НА ТВОРЧУ РОБОТУ**

Рисунок В.1- 3 ескіз творчої роботи

## ДОДАТОК Г

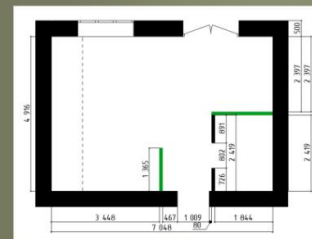
## БАНЕР

1-й поверх двоповерхової квартири у жк «Містечко північне» в стилі Japandi



## Анотація

Квартира розташована у жк «Містечко північне». Має площу 33,80 кв. м. Призначена для проживання молодого сім'я, яка складається з 4 чоловік. Композиція побудована на нюансі. В інтер'єрі використовуються натуральні матеріали. Приміщення виконане в теплій кольоровій гамі. Виконаний в стилі Japandi.



Виконала : Євсюніна А.І ДІМ 19-1

Керівник роботи : Матвієнко .Х.М

Рисунок Г.1 - Банер