

Хмельницький національний університет  
Факультет технологій та дизайну  
Кафедра дизайну

## КВАЛІФІКАЦІЙНА РОБОТА

перший (бакалаврський)

Освітній рівень

ДИЗАЙН-ПРОЄКТ ХАБУ «HARMONY»  
ДЛЯ ВНУТРІШНЬО ПЕРЕМІЩЕНИХ ОСІБ ЗА АДРЕСОЮ:  
М.ХМЕЛЬНИЦЬКИЙ, ВУЛ. СОБОРНА 9

Галузь знань 02 Культура і мистецтво  
Шифр і назва галузі знань

Спеціальність 022 Дизайн  
Шифр і назва спеціальності

Шифр ДРДЗ. 20048.01.02.ПЗ

Виконала: студентка 4 курсу, група ДЗН-20-1 ГНАП Наталія ГНАП

Керівник: кандидат техн. наук, доцент ОЛІЙНИК Галина ОЛІЙНИК

Нормоконтролер: кандидат техн. наук, доцент КРАСНІЮК Лариса КРАСНІЮК

До захисту допускаю:  
Зав. кафедри дизайну

БАЗИЛЮК Ельвіра БАЗИЛЮК

14 червня 2024 р.

Хмельницький, 2024

Хмельницький національний університет  
(повне найменування навчального закладу)

Факультет технологій і дизайну  
Кафедра дизайну  
Освітній рівень перший (бакалаврський)  
Галузь знань 02 Культура і мистецтво  
(шифр і назва)  
Спеціальність 022 Дизайн  
(шифр і назва)  
Освітня програма Дизайн

### ЗАТВЕРДЖУЮ

Завідувач кафедри дизайну  
Базилук Е. В.  
15 лютого 2024 р.

### ЗАВДАННЯ НА КВАЛІФІКАЦІЙНУ РОБОТУ

перший (бакалаврський)  
Освітній рівень

Гнап Наталії Олександрівни  
(прізвище, ім'я, по батькові)

1. Тема проєкту «Дизайн-проєкт хату «Harmony» для внутрішньо переміщених осіб за адресою: м. Хмельницький, вул Соборна 9»  
Керівник роботи Олійник Г.С., к.т.н., доц.  
(прізвище, ім'я, по батькові, науковий ступінь, вчене звання)  
затвержені наказом вищого навчального закладу від «15» 02. 2024 р., №8
2. Строк подання студентом закінченої роботи 3 червня 2024 року
3. Вихідні дані до роботи: приміщення площею 54,6 м<sup>2</sup>, стиль – еkleктика, створити просторе, світле і затишне приміщення для медико-консультаційних послуг і психологічного розвантаження, зонування приміщення.
4. Зміст пояснювальної записки (перелік питань, які потрібно розробити)  
Обґрунтування вихідних даних для проєктування об'єкта. Ретроспектива теми. Творча розробка дизайну об'єкта проєктування. Проєктна документація.

5. Перелік графічного матеріалу (з точним зазначенням обов'язкових креслень):  
Конструкторська документація на виробу меблів та обладнання, Банер (розмір 1500x2000мм).

6. Консультанти розділів проекту

Розділ	Прізвище, ініціали та посада консультанта	Підпис, дата	
		завдання видав	завдання прийняв

7. Дата видачі завдання 15.02.2024 року

КАЛЕНДАРНИЙ ПЛАН

№ з/п	Назва етапів дипломного проекту	Строк виконання етапів проекту	Примітка
1	Обґрунтування вихідних даних. Ретроспектива теми, творчості і модних тенденцій	15.02 – 15.03	
2	Пошук концепції. Розробка творчих рішень.	16.03 – 26.03	
3	Розробка креслеників	27.03 – 10.04	
4	Виготовлення творчої роботи в матеріалі	11.04 – 1.05	
5	Виготовлення макета приміщення	2.05 – 13.05	
6	Оформлення пояснювальної записки і банера проекту до кваліфікаційної роботи	14.05 – 03.06	

Студент

Керівник проекту

  
 Підпис  
  
 Підпис

Н.О. Гнап  
 Ініціали та прізвище  
Г.С. Олійник  
 Ініціали та прізвище

## АНОТАЦІЯ

до кваліфікаційної роботи першого бакалаврського освітнього рівня  
на тему: «Дизайн-проект хабу «HARMONY» для внутрішньо переміщених осіб за  
адресою: м. Хмельницький, вул. Соборна 9».  
студентки групи ДЗН-20-2 Гнап Н.О.  
керівник - к.т.н., доцентка кафедри дизайну Олійник Г.С.

Обсяг пояснювальної записки –79 с., рисунків 47, 5 додатків, 30 джерел.  
Обсяг графічної частини – банер розміром 2000 мм\*1500 мм., кресленики на А3 –  
9 шт.

ХАБ, HARMONI, ДИЗАЙН-ПРОЄКТ, ІНТЕР'ЄР, ТВОРЧІ ІДЕЇ,  
КОНЦЕПЦІЇ, ВІЗУАЛІЗАЦІЇ, ПРОЄКТНА ДОКУМЕНТАЦІЯ

У кваліфікаційній роботі представлено результат розробки приміщення  
інтер'єру хабу для внутрішньо переміщених осіб у м. Хмельницькому, що  
складається із 4 частин.

Ми аналізували стан приміщення, для замовників підібрали декілька  
варіантів меблювання. Дослідили та ознайомились із ретроспективою даної теми,  
запропонували концепції до дизайн-проекту, варіанти меблювання, підібрали  
матеріали для дизайну об'єкта проектування.

Були проведені розробки та обґрунтування варіантів творчих ідей дизайну  
об'єкта. Розроблені візуалізації дизайну приміщення, плани приміщення,  
виконано творчу роботу для дизайн-проекту, розроблено проєктну документацію,  
розроблено авторський меблевий виріб, макет приміщення.

За результатами зроблено висновки.

05.06.2024  
(дата)

Г.С. Олійник  
(підпис розробника)

ВСТУП.....	7
1 ОБҐРУНТУВАННЯ ВИХІДНИХ ДАНИХ ДО ПРОЄКТУВАННЯ ОБ'ЄКТА.....	8
1.1 Характеристика об'єкта проектування .....	8
1.2 Дослідження екологічних вимог до дизайну об'єкта.....	9
2 РЕТРОСПЕКТИВА ТЕМИ.....	16
2.1 Історичний огляд ретроспективи дизайну об'єктів обраного напрямку.....	16
2.1 Історичний огляд ретроспективи обраного стилю.....	24
2.2 Огляд досягнення відомих архітекторів і дизайнерів, що працювали в стилі еклектика.....	32
3 ТВОРЧА РОЗРОБКА ДИЗАЙНУ ОБ'ЄКТА ПРОЄКТУВАННЯ.....	35
3.1 Вибір та обґрунтування концепції дизайну об'єкту проектування .....	35
3.2 Вибір творчих ідей .....	36
3.3 Розробка та обґрунтування дизайну об'єкта.....	48
3.4. Розробка варіантів творчих ідей .....	56
4 ПРОЄКТНА ДОКУМЕНТАЦІЯ.....	61
4.1 Розробка конструктивних та технологічних складових об'єкта дизайну.....	61
4.2 Розробка меблевого виробу .....	66
4.2.1 Опис виробу.....	66
4.2.2 Основні архітектурно-художні рішення.....	66
ВИСНОВКИ.....	68
ПЕРЕЛІК ДЖЕРЕЛ ПОСИЛАНЬ.....	71

ДОДАТОК А. ВАРІАНТИ МЕБЛЮВАННЯ .....	74
ДОДАТОК Б. ПОШУК ДЖЕРЕЛА НАТХНЕННЯ.....	75
ДОДАТОК В. ТВОРЧА РОБОТА.....	77
ДОДАТОК Г. МАКЕТ ПРИМІЩЕННЯ .....	78
ДОДАТОК Д. БАНЕР .....	79

## ВСТУП

Метою кваліфікаційної роботи є розроблення дизайн-проєкту інтер'єру хабу для внутрішньо переміщених осіб за адресою: м. Хмельницький, вул. Соборна 9.

Користувачем цього інтер'єру є люди різного віку та статусу, які переїхали в м. Хмельницький внаслідок збройної агресії росії. Це приміщення можуть відвідувати люди з обмеженими можливостями. Тому інтер'єр в цьому приміщенні має бути просторий для відвідувачів, налаштовувати їх до психологічного розвантаження та спілкування. Має забезпечити умови для консультаційних медичних послуг, а також для активного чи пасивного відпочинку.

Для дизайну проєкта ретельно підбиралися матеріали, кольори, меблі, аналізували різні стильові напрямки. З поміж різних стилів було обрано для дизайну приміщення стиль еkleктика та спокійні і теплі кольори.

Сучасна «еклектика» – це суміш різноманітних несхожих, яскравих та цікавих елементів і фактур в одному приміщенні. А головне- все поєднати таким чином, щоб все виглядало лаконічно та стильно, щоб дизайн інтер'єру був затишним та комфортним.

В кваліфікаційній роботі проводилося дослідження приміщення хабу, ретроспективи дизайн-проєктування в обраному стилі, аналізувалися проєкти відомих дизайнерів та архітекторів, що працювали в такому стилі. Представлено творчу розробку дизайн-проєкту у стилі еkleктика, здійснено вибір та стилізацію головних композиційних елементів, принципів та засобів зв'язку в композиції дизайн-проєкту приміщення. Розроблено конструкторсько-технологічну документацію проєкту інтер'єру та меблевого виробу, яким є журнальний стіл. Створено макет приміщення. Виконано творчу роботу у вигляді картини акриловими фарбами в авторській техніці.

# 1 ОБҐРУНТУВАННЯ ВИХІДНИХ ДАНИХ ДО ПРОЕКТУВАННЯ ОБ'ЄКТА

## 1.1 Характеристика об'єкта проектування

Завданням дипломної роботи є розробка дизайн-проекту приміщення хабу для внутрішньо переміщених осіб, що зазнали натиску російської агресії внаслідок військових дій та опинилися в м. Хмельницькому.

Користувачем цього приміщення є внутрішньо переміщені особи. Тому інтер'єр в цьому приміщенні має бути приємним і затишним. Має забезпечити умови для медичних консультаційних послуг, а також для психологічного розвантаження, можливо для навчання та саморозвитку, або ж для активного чи пасивного відпочинку.

Приміщення має площу 54,6 м<sup>2</sup>. План приміщення представлено на рис. 1.1.

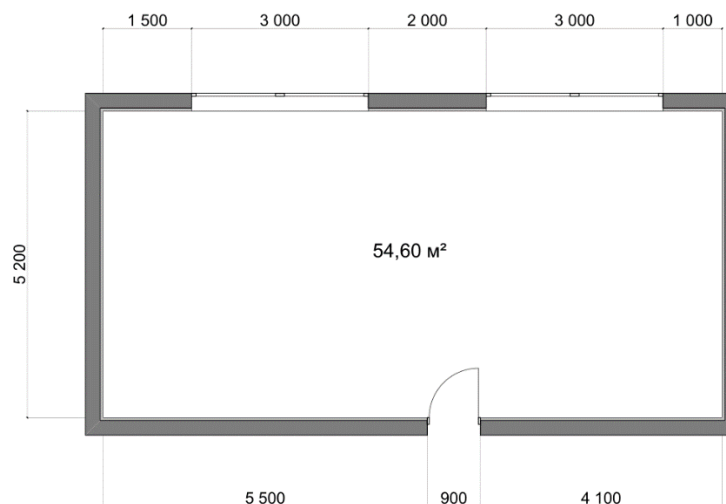


Рисунок 1.1 – Обмірний план приміщення

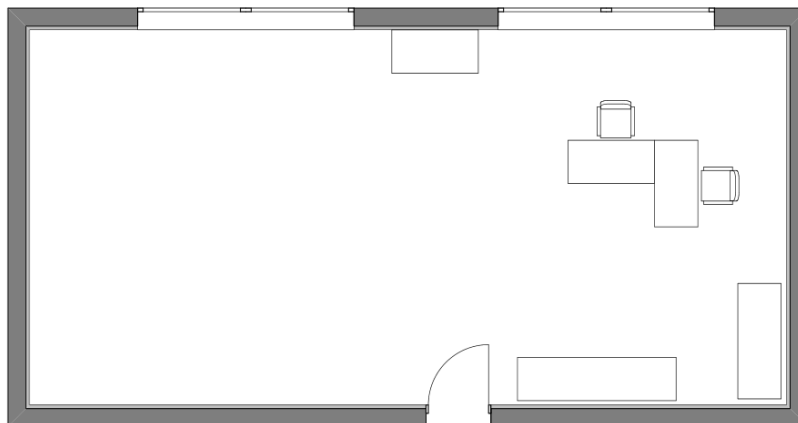


Рисунок1.2 – План меблювання

У приміщенні на даний час є 2 стола і 2 стільця і дві шафи відкритого типу, де зберігаються ліки, а також при вході біля дверей є напівм'яка кушетка (рис.1.2).

Дане приміщення призначене для надання консультаційних медичних послуг та для комунікації між внутрішньо-переміщеними особами. Хочеться оновити дане приміщення та забезпечити його зручністю та функціональністю.

## 1.2 Дослідження екологічних вимог до дизайну об'єкта

Основним завданням при проєктуванні приміщення хабу є створення комфортних та затишних умов для перебування у ньому. Тут потрібно створити домашню приємну атмосферу.

Важливим завданням є вибір системи освітлення [1]. Освітлення відіграє важливу роль в процесі життя людини, впливає на настрій та самопочуття. За підрахунками вчених, 90% інформації сприймається через органи зору, тому правильне, раціональне освітлення має важливе значення для виконання всіх видів робіт. Недостатня освітленість або ж її надлишок понижують рівень

збудженості центральної нервової системи та природну активність усіх життєвих процесів людини

Відповідно до ДБНУ В.2.5-28:2006 «Природне і штучне освітлення» [2], в приміщенні хабу має бути забезпечене належне як природне так і штучне освітлення. Саме це є необхідною умовою збереження працездатності, попередження розладів зору.

Природне освітлення – біологічно і гігієнічно найбільш цінний вид освітлення, до якого максимально пристосована людина. Дія природного освітлення характеризується спектральним складом, який відповідно поєднує рівномірний розподіл енергії в області видимого ультрафіолетового та інфрачервоного видів випромінювання. Крім того, світло виявляє позитивний психофізіологічний вплив на людину безпосереднім зв'язком з навколишнім середовищем через вікна.

Призначення штучного освітлення - створити сприятливі умови видимості, зберегти хороше самопочуття людини, зменшити навантаження на очі, за відсутності природнього джерела. При штучному освітленні всі предмети виглядають по іншому, ніж при денному світлі. Це відбувається внаслідок того, що змінюється положення, спектральний склад та інтенсивність джерел випромінювання.

Гігієнічне нормування освітлення передбачає створення найкращих умов для роботи очей. Недостатня або ж неправильна освітленість призводить до прогресуючого погіршення здоров'я, зниження працездатності, підвищення нервово-психологічної напруги, стомленості.

Як відомо, стимулює роботу мозку денне світло. І якщо його достатньо, додаткове освітлення не вмикають. Сонячне світло тонізує і зміцнює організм, підвищує загальну опірність захворюванням, створює умови, необхідні для нормального росту та розвитку людей. Найбільш популярними на сучасному ринку є LED – освітлення [2].

Світлодіодна люстра (рис. 1.3 ) підійде для приміщення як житлового так і громадського, можна вибирати будь яке освітлення з трьох, які пропонує виробник, також можна регулювати яскравість світла.



Рисунок 1.3 – Brilagi - Підвісна LED люстра з регулюванням яскравості FALCON LED/40W/230V 3000-6500K чорний+ дистанційне керування

Системи теплопостачання у приміщенні повинні відповідати вимогам щодо надійності функціонування, безпечної експлуатації, екології, енергозбереження [3].

Реалії життя є такими, що завдяки частковій втраті тепла на ділянці від джерела теплопостачання до споживача, спостерігається недостатня кількість теплової енергії, тому треба замінювати старі труби на нові, ставити в приміщенні нові сучасні батареї а також продумати поєднання індивідуального опалення та електричного опалення, так як електричне опалення зараз є найбільше автоматизованим та підлаштованим під споживача. Альтернативою є електричний обігрів приміщення, при якому у приміщенні встановлюють електричні конвектори. Для задоволення потреби всіх категорій споживачів, виробники випускають електричні конвектори з різними методами монтажу. Конвектори можуть встановлюватися вздовж стіни на підлозі - такі моделі називають підлоговими (рис. 1.4).



Рисунок 1.4 – Електричний конвектор Geko 2300W стаціонарний

Сучасний електроконвектор – це зручний опалювальний прилад [4], який легко перетворює енергію побутової електрики в тепло та віддає його навколишньому середовищу. Продумана ергономіка, привабливий зовнішній вигляд, дозволяє використовувати прилад навіть у приміщенні, переповненому різноманітними предметами інтер'єру та обладнанням. Конвектор електричний можна легко та надійно монтувати на стіну (рис. 1.5)



Рисунок 1.5 – Електричний конвектор на стіні

Конвектор електричний може висіти на стіні (рис. 1.5 ), тобто фіксуватися на стіні за допомогою спеціальних кріплень,. Крім того, конвектор електричний настінний можна монтувати під вікном, такий монтаж дозволить запобігти запотіванню скла і створити щось подібне до теплової завіси, яка перешкодить потраплянню у приміщення холодного повітря.

Важливим етапом для сучасного житлового та громадського приміщення є облаштування системи вентиляції і кондиціонування повітря [5].

Монтаж вентиляційних каналів вважають одним із самих важливих, та об'ємних типів робіт, всі елементи кріпляться згідно з прийнятим проектом.

Відомо бандажне з'єднання, при якому трубопроводи з'єднуються спеціальним кільцем із металу. Зовнішній вигляд елемента нагадує п'яльці. Крім того, у якості сполучних елементів використовуються болти, гайки, вони і забезпечують міцне з'єднання вентиляційних елементів.

На ефективність роботи вентиляційної системи мають вплив наступні фактори [6]: поверховість, призначення будівлі; наявність (відсутність) вихідних отворів; вибір місця розміщення устаткування; рівень забрудненості повітря. Саме тому процес встановлення системи вентиляції варто довірити спеціальним фахівцям.

Згідно ДБН В 1.2- 10-2008 «Основні вимоги до будівель і споруд. Захист від шуму» [7], у приміщенні передбачається застосування сучасних технологій звукоізоляції. Розглянемо їх детальніше. Шум можна поділити на постійний і непостійний, якщо він міняється більше ніж на 5 дБ, а по характеру поширення в приміщенні розрізняють два види шуму: повітря і структурний (ударний). У першому випадку слід розуміти звуки, що передаються за допомогою коливань повітря від радіо, телевізора, телефонних дзвінків. У другому - шум спершу виникає при механічній дії, тобто безпосередньому контакті предметів, а лише потім поширюється далі по повітрю.

Відповідно до санітарних норм [7], гранично допустимий рівень звуку для людини дорівнює 80 дБ, а комфортний - 45 дБ. Наприклад, шепіт людини це 20 дБ, а розмова - вже 60-70 дБ; крик або спів в порівнянні з гулом транспорту під час пік - 80-90 дБ, а звучання тихого радіо - 40-50 дБ. У невеликому торговельному залі шум стоїть на рівні 50-60 дБ, а в приміщенні з безперервно друкуючими клавіатурами або ж іншими елементами програмування - 70-80 дБ. Відомо, що больова межа людського слуху - 120-130 дБ.

Головними захисниками від шуму є капітальні стіни. Наприклад, стіна товщиною в дві цеглини (товщина з штукатуркою - 530 мм) має індекс шумоізоляції на рівні 60 дБ. Відомо, що 60% звуків проникає в приміщення крізь віконні отвори. Найефективніший спосіб, щоб збільшити звукоізоляцію в приміщенні - встановити конструкції з ПВХ-профілю (в яких коефіцієнт поглинання - до 55 дБ).

У звукоізоляційних перегородках можна використати комбіноване заповнення всієї конструкції: частина перегородки виконана з гіпсовінілу і шумоніту, а частина - із поєднання скла різної товщини. Рівень звукоізоляції перегородок такого типу безпосередньо залежить від якісного їх монтажу, при якому необхідно врахувати багато нюансів та особливостей. При установці звукоізоляційних перегородок як матеріал каркасу можна використовувати широкий алюмінієвий профіль типу "омега", а щоб уникнути вібрації від підлоги, вся конструкція монтується на звукоізоляційний матеріал "вібросток".

Особливість захисту від шуму зі сторони дверей є аналогічною з перегородками, для цього рекомендовано подвійне заповнення. Обов'язковою умовою встановлення звукоізоляційних дверей є використання порогу біля дверей.

Існують конструкції для звукоізоляції стелі (рис. 1.6), що має перспективне застосування у житлових та громадських приміщеннях.



Рисунок 1.6 – Звукоізоляція стелі

Отже, звукоізоляція стін, стелі чи підлоги – це спосіб зробити своє перебування у приміщенні тихим, приємним, комфортним. Проте, підбираючи оптимальне рішення, необхідно відкрити для себе інноваційні рішення, вибрати потрібні новітні матеріали та новітні технології, які не лише забезпечать низький рівень шуму в приміщенні, але і виконують безліч інших необхідних функцій для зручної роботи чи для відпочинку.

## 2 РЕТРОСПЕКТИВА ТЕМИ

### 2.1 Історичний огляд ретроспективи дизайну об'єктів обраного напрямку

Хаб - центральна частина чогось, вузлове перехрещення, осередок, центр діяльності, простір [9].

Якщо говорити простими словами, інноваційні хаби – це простори спільної роботи та розвитку для стартаперів, засновників бізнесу, менеджерів тощо. Місце, в якому новатори можуть не просто працювати, а обмінюватися ідеями, шукати нові рішення та налагоджувати співпрацю. Тобто це така собі «компактна версія» Кремнієвої долини, яку можна створити в кожному регіоні України, а згодом – об'єднати в потужну мережу [9].

Немає сумніву у тому, що кожен хаб матиме свою специфіку. Скажімо, деякі з них можуть виступати в ролі інкубаторів чи акселераторів для стартапів, інші – бути класичними просторами спільної роботи або ж місцем для експертних консультацій. Та в будь-якому разі кожен такий проєкт дедалі більше наблизитиме нас до бажаного рівня комфорту новаторів, а отже, сприятиме розбудові технологій всередині країни, а не поза нею [9].

По-перше, хаби – це спільноти рівноправної співпраці, де немає місця протистоянням та конкуренції. Що це означає? Ніхто не приносить новачку-стартаперу низку ідей просто тому, що він став резидентом хабу. Але водночас всі готові обмінюватися ідеями одне з одним та ділитися порадами. Для цього достатньо бути активним учасником простору, а не мовчазним спостерігачем. І так, хаби створюються не для конкуренції, а для об'єднання розробників. Це світова практика: у таких просторах немає ворогів, натомість є колеги й партнери.

По-друге, інноваційні хаби відкриті до різноманітності та не намагаються ізолюватися від зовнішнього світу. Тут все просто: що більше різних людей (за віком, фахом чи навіть національністю) беруть участь у розробці ідеї, то більш потужним буде результат. Саме тому для таких просторів цілком звично, коли на одному поверсі працюють аїтівці, маркетологи, технологи та, скажімо, фізики.

По-третє, хаби не розміщують у промислових зонах чи на околицях міста. Навпаки, вони з'являються в тих районах, де вирує життя, у самому центрі, та функціонують пліч-о-пліч з іншими проєктами та бізнесами. Це важливо не лише з точки зору логістики чи іміджу. Так учасники інноваційних просторів відчують себе частиною міста, стають невіддільною складовою середовища. А отже, прагнуть його розвивати. Водночас під хаби не обов'язково виділяти сучасні новобудови. Доволі часто такі простори облаштовують у закинутих чи занедбаних будівлях, які не функціонують впродовж останніх років.

І по-четверте, розвиток хабів впливає й на розвиток суспільства загалом. І йдеться не лише про фінансові дивіденди, що отримує держбюджет після фінансування чергового стартапу, а й про елементарні поняття громадської безпеки та правил. Тобто не лише хаби підлаштовуються під ритм міста, а й місто переймає філософію цих просторів, орієнтуючись на сталість, стабільність і партнерства. Це вже виходить за межі питання про утримання розробників в Україні й зачіпає дещо глибші теми – про формування суспільної культури [9].

У червні 2016 року в Барселоні у будівлі, яка раніше слугувала складом для вантажу, відкрили Barcelona Tech City [10]. Це приватний інноваційний хаб, який одночасно може надати місця для роботи щонайменше тисячі людей. Після реновації будівлі засновники цифрового містечка презентували свою концепцію та почали приймати заявки на оренду приміщень.

Інноваційні хаби в Барселоні та Парижі – лише два приклади з-поміж сотень успішних кейсів по всьому світу. Звісно, дуже хочеться, аби через десять років до цього переліку додався український досвід з багатьма прикладами.

А головне – надавши потужний поштовх до розвитку технологій та інновацій в Україні [9].

Все більш популярним нині стає слово «хаб», яке прийшло до нас із Англії. Воно та його загальна сутність дедалі ширше охоплює країни Європи, і Україна не стала винятком. Хоча знайомі з ХАБами далеко не всі, і не всі розуміють їх призначення. Тож, давайте розберемось з тим, що вкладено в це слово, якими є його зміст та сутність.

Дослівно «*hub*» з англійської перекладається як «вузол, розвилка». Таким словом називають налаштування для підключення декількох пристроїв через USB або позначають аеропорти, де можна пересісти на інший літак для подальшої подорожі.

Проте у нашому випадку такий «вузол» доречніше назвати, як «точка збору», «майданчик зустрічей». ХАБи – результат діяльності спільнот однодумців або колективів, котрі зосереджені на тому, щоб зробити світ кращим і цікавішим. У нас, в Україні, у зв'язку зі створенням ОТГ «ХАБи» виникають на підґрунті розвитку міста, району – громади в цілому. Коротше кажучи, це місце є центром соціальних ініціатив та креативу, місце народження нових ідей, реалізації неформального навчання, майстер-класів, бізнес-проектів, тобто всього, що могло б змінити життя громади на краще та підвищити соціальну активність.

Ідею створення ХАБу в Гуляйполі (Запорізька область, Україна, 2022 рік) члени ГО «Інтеграція і розвиток» виношували майже рік. Втілити задумане вдалося завдяки проекту «Єдина громада» від гранту міжнародних організацій USAID та IREX. Спершу це була ініціативна група у кількості 4-5 чоловік, які пройшли відповідні спеціалізовані тренінги. Пізніше до них приєдналися все більше людей. Усі вони – представники абсолютно різних галузей. Та це зовсім не впливає на роботу майбутнього хабу, бо запорукою його успішності є активні та небайдужі члени команди, яким є що сказати, та які спроможні щось зробити самі [11].

Це не просто медичний центр, зараз це місце, куди можна буде звернутись будь-коли й отримати належну допомогу від передових медичних брендів, адже перебуваючи у більш-менш спокійному місті ми відчуваємо велику відповідальність перед усіма українцями, а також тими, хто в той чи інший спосіб постраждав унаслідок повномасштабного вторгнення росії. Команда хабу опрацьовує всі можливі механізми допомоги, які можна буде надавати найближчим часом. Будьте певні, MonoDoctor – це про людей та для людей!» – Veteran-хаб - це спільнота людей, частина з яких є ветеранами російсько-української війни [12]. Вони опікуються воїнами, що повертаються до цивільного

життя. Команда хабу надає психологічні та юридичні консультації військовим та їхнім родинам, допомагає з працевлаштуванням та комфортним поверненням до мирного життя. Як змінилося життя команди Veteran Hub після повномасштабного вторгнення? Які виклики стоять перед волонтерами та активістами на цій війні, а також якою є роль медіа у висвітленні реальної картини дійсності з поля бою? Ці питання потребують конкретизації.

З одного боку, вторгнення росії було неочікуваним, з іншої — вже у 2022 році для того, щоб забезпечити допомогу ветеранам війни та внутрішньо-переміщеним особам, команда хабу розробила безпековий план. Працювали мережею та командами: три філії — у Вінниці, Дніпрі, Києві — і мобільні офіси. Зранку 24 лютого 2022 року почалась евакуація людей із зони війни. Для команди хабу Veteran-хаб виділили 5—7 днів на переорієнтацію, щоби зрозуміти, що відбувається і як перебудувати роботу. І після того поновили роботу через формат «лінії підтримки».

У кінці травня 2022 року хаб поновив роботу філії у м Вінниця. Зараз Вінниця працює в тому ж форматі, який був до повномасштабного вторгнення: сам хаб, онлайн-консультації та мобільний офіс. Мобільний офіс — це можливість довозити консультантів і послуги до тих ветеранів і їхніх родин, які перебувають далеко від обласного центру й не мають можливості доїхати до самого хабу.

Київський хаб наразі знаходиться на стадії переформатування, так як його великий просторий офіс на 800 м<sup>2</sup> розташований на двадцятому поверсі телецентру «Олівець» (рис.2.1). Працювати в телецентрі небезпечно, тому тривають пошуки іншого простору. А «лінія підтримки» працює постійно і по всій Україні.



Рисунок 2.1 – Інтер'єр Veteran Hub у м. Києві

З початком повномасштабного вторгнення працівники Veteran-хабу зосередились на трьох напрямках роботи. Перш за все потрібно було забезпечити себе. І саме тому виник неофіційний адміністративний напрямок. Повертати до життя треба буде не тільки учасників бойових дій. Не у всіх є і буде бойовий досвід, але переживання війни є в усіх.

У Veteran Hub ще у 2019 році почали працювати над концепцією «Шлях ветерана», яка в тому числі описує частину війни. «Тому що людина юридично стає ветераном швидко, але процес цей запускається тоді, коли людина долучається до війська» [13]. Бо майже всі військові, крім загиблих, стануть пізніше ветеранами. Команда хабу може передбачити деякі майбутні процеси, а отже і вплинути на те, аби той чи інший процес відбувався більш екологічно, менше «затягнуто» і легше в першу чергу для самого ветерана і його родини [13]. Тому зараз переосмислюється концепція «Шляху ветерана». Кардинальні зміни не передбачаються, але будуть вдосконалення, пов'язані з повномасштабним вторгненням. На жаль, наразі зростає кількість ветеранів війни і їм потрібно передбачити допомогу завдяки таким хабам [13].

Ще в лютому 2022 року, в перші дні війни, за домовленістю із власниками місцевого торговельного комплексу, організація орендувала підвальне

приміщення, в якому облаштувала пункт роздачі гуманітарної допомоги: одяг, продукти харчування, засоби гігієни, корми для тварин [14].

Пункт назвали «Мурашник», який, виправдовуючи свою назву, став розширюватися, «кипіти» роботою та відвідувачами – і перетворився на свого роду гуманітарний хаб «Мурашник» гуртує, допомагає, розширюється (рис.2.2).

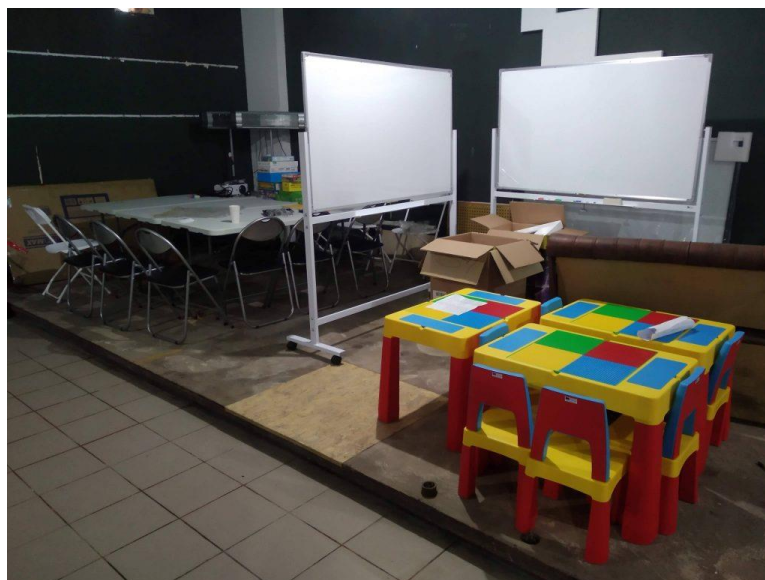


Рисунок 2.2 – Інтер'єр хабу «Мурашник»

З часом для «Мурашника» офіційно уклали договір оренди приміщення, за кошти Фонду Східна Європа закупили багато обладнання – від комп'ютерної техніки до наборів для творчості для дітей. І навіть такою невеликою командою працівники хабу змогли за 4 місяці війни втілити щонайменше 5 важливих ініціатив на допомогу місцевій громаді, до якої доєдналися і ті люди, які вимушені тікати від війни. Створили гуманітарний хаб «Мурашник» для допомоги переселенцям; організували «Банк речей» де роздають одяг; врятували від голоду сотні тварин – і домашніх і тих, яких підгодовують добрі люди; виростили та безкоштовно роздати розсаду городини землякам і переселенцям, для яких власний клапчик землі є порятунком і змістом життя; закупили і передали медичне обладнання сільським амбулаторіям.

З часом для «Мурашника» офіційно уклали договір оренди приміщення, за кошти Фонду Східна Європа закупили купу обладнання – від комп'ютерної

техніки до наборів для творчості для дітей. За фінансування Мережі правового розвитку (МПР) простір зараз ремонтують і готують до нових видів діяльності [14].

У березні 2022р. в центрі Києва, на вулиці Володимирській, 51-Б відкрили перший міський простір для обговорення нових ідей розвитку столиці VCENTRI HUB (рис.2.3). Про це повідомляє сайт Хрещатик. news з посиланням на пресслужбу\_КМДА\_[15].



Рисунок 2.3 – Інтер'єр VCENTRI HUB у м. Києві

Заступниця голови КМДА Марина Хонда, яка була присутня на відкритті центру, зазначила, що досі у столиці не було місця, де можна збиратись громаді та готувати проєкти розвитку столиці. Натомість у європейських столицях досить інтенсивно створюються подібні креативні простори [15].

«Я дуже добре пам'ятаю звернення громадських організацій до міської влади з проблемою, що їм ніде збиратися, ніде готувати проєкти. Є низка приватних хабів, а от безкоштовного досі не було. Коли ми були у Варшаві, то побачили тамтешній центр комунікації [15].

Простір VCENTRI HUB створено на базі комунального підприємства «Центр публічної комунікації та інформації».

«Відкриття хабу – це значний крок до налагодження партнерства з представниками громадянського суспільства, зорієнтованими на міський розвиток. Його робота забезпечить можливість діалогу влади та громади. Я впевнена, що тут активно комунікуватимуть про політику міста та пропонуватимуть свої ідеї для розвитку столиці», – наголосила Марина Хонда [15].

В Україні понад чотири мільйони людей все ще є переселенцями, а через тривале переміщення, вичерпавши свої ресурси та спроможності після втрати роботи або доходів, багато з них опинилися на межі можливостей. Це, безумовно, економічний тягар переміщення [16]

В рамках проєкту «Recovery» на базі реабілітаційного відділення одного з медичних закладів Хмельниччини проведено капітальний ремонт та обладнано сучасний центр реабілітації у м. Шепетівка Хмельницької області (рис.2.4). Про це повідомили у Хмельницькій ОВА [17].



Рисунок 2.4– Реабілітаційний хаб у м.Шепетівка Хмельницької області

Центр облаштовано з урахуванням потреб людей з інвалідністю: просторі коридори, спеціальне покриття на підлозі, поручні, багатофункціональні ліжка,

відповідні меблі та санвузли. А за кошти обласного бюджету в закладі встановлено нові входні двері, ліфти та облаштовано територію.

Тут також є зали фізичної реабілітації, кабінети індивідуальної фізіотерапії та ерготерапії, нейрореабілітації, лазеротерапії, відновлення навиків ходьби, кабінет асистивних технологій та кабінет апаратних методів лікування, які оснащені сучасним обладнанням.

В оновленому відділенні допомагатимуть людям з різними функціональними порушеннями, отриманими внаслідок травм, вогнепальних поранень, мінно-вибухових травм, ампутацій кінцівок.

"Щиро дякую меценатам - засновникам проекту «Recovery», керівництву закладу та медичним працівникам. Завдяки сучасним технологіям кваліфіковані спеціалісти зможуть надавати реабілітаційну допомогу більшій кількості пацієнтів, що буде сприяти їхньому швидшому відновленню. Ми робимо все можливе для швидкого відновлення та повернення наших воїнів до соціуму", - зазначив перший заступник начальника ОВА Сергій Тюрін - офіційна сторінка під час візиту до закладу [17].

## 2.2 Історичний огляд ретроспективи обраного стилю

Стиль еkleктика в інтер'єрі – сучасний стиль, який поєднує, що змішує і поєднує в собі різні напрямки в дизайні. Цей стиль не вимагає певних правил і не має будь-яких обмежень. Рідко можна знайти справжнього шанувальника того чи іншого конкретного стилю. Найчастіше і, як правило, стилі змішуються.

Стиль еkleктика є одним з найпопулярніших стилів сучасності. Слово «еклектика» в перекладі з грецької мови означає «вибирати, обирати». Власне, сам стиль являє собою змішання кількох різнорідних елементів, спеціально підібраних для цієї мети. Еkleктичний стиль в інтер'єрі підпорядковується строгим законам, які дозволяють поєднувати несумісні речі в єдину гармонійну композицію. Над виробленням його канонів довгий час працювали видатні художники, дизайнери, архітектори та філософи. Коріння еkleктики заходить ще

в епоху античності. Ще філософи Еллади прагнули зрозуміти, як можна поєднати абсолютно несхожі предмети, щоб отримати щось закінчене і досконале. Проте, мислителі тієї епохи практично не вийшли за межі теорії. Практичне втілення цієї концепції почалося з другої половини дев'ятнадцятого століття. Експерименти з стилем еkleктика почалися з архітектури, коли втомившись від усталених століттями форм, архітектори та художники взялися шукати нові шляхи, змішуючи старі елементи, які раніше вважалися несумісними. І тільки після промислової революції стиль еkleктика почав проникати в інтер'єр та набув свого розвитку у другій половині 20 століття [18].

Концепцією стилю еkleктика є те, що інтер'єр неможливо співвіднести з яким небудь певним стилем. Проте не варто думати, що будь-яке безсистемне нагромадження об'єктів це і є еkleктика. Не потрібно плутати моду з несмаком. При зовнішній простоті, стиль еkleктика є одним із найскладніших. Все внутрішнє наповнення інтер'єру повинно одночасно доповнювати і контрастувати одне з одним.



Рисунок 2.5 – Інтер'єр у стилі еkleктика

На протипагу усталеним законам традиційних стилів еkleктика пропонує певну свободу у формуванні навколишнього простору, в підборі різних предметів,

деталей та аксесуарів. Тому спочатку, коли стиль еkleктика став набирати силу, послідовників стилю еkleктика критикували за поганий смак і відсутність індивідуальності. Але, незважаючи на критику, з часом стиль еkleктика в дизайні інтер'єру довів своє право на існування. В наш час, коли змішуються такі різні самотні культури різних країн і народів, саме стиль еkleктика привертає до себе пильну увагу багатьох людей своїми оригінальними рішеннями і своєрідною красою.

Поєднання і змішання стилів, створення єдиного образу з предметів різних епох – робота, що вимагає творчого підходу і певних знань, а головне, тонкого художнього чуття. Розрізнені за своєю тематикою предмети повинні об'єднуватися якоюсь єдиною системою загальних ознак. Це може бути об'єднання предметів за кольором, за силуетом, з пластики або схожим візерунком. Речі можуть бути найрізноманітнішими, але їх вибір не повинен бути випадковим. В результаті великий ризик – отримати безглузде нагромадження предметів.

. Багато сучасні дизайнери прийшли до висновку, що популярність стилю еkleктика згодом спричинить формування нового єдиного напрямку в дизайні, заснованого на поєднанні різних стилістичних типів [19].

Стиль еkleктика є врівноваженим по кольорах [20], теплим та гармонійним. До основних рис цього стилю відносять:

- стіни світлих нейтральних тонів для еkleктичного оздоблення є фоном;
- основні кольори меблів та декору можуть бути досить яскравими, кількість не повинна перевищувати 5 кольорів;
- в меблях і текстилі нерідко використовуються яскраві графічні малюнки та візерунки (смуги, зигзаги, кола);
- вкраплення східних мотивів – покривала і килими, яскравий текстиль;
- поєднання сучасного і класичного з умовою дотримання ергономіки і функціональності простору;
- велика кількість декору: картини, подушки, вази, шкатулки, статуетки, квіти;

- дивани м'яких форм з індійськими покривалами, декоративними подушками і килимами;

Характерними особливостями для еkleктики [20] є також ліпнина та інші декоративні елементи при оформленні стін і стель; тканинні шпалери, драпірування на дверях; поєднання «густих» складок, драпіровок, наявність стрічок, шнурів в шторах; оббивка із візерунками, пластичні форми ніжок меблів, різьблені спинки у крісел; пластична стилістика у меблях з історичними асоціаціями.

Для стилю використовують позолочені елементи на рамах дзеркал і картин; люстри зі скла або позолоченого дерева; дрібні елементи декору: стрази, рюші, пір'я; поєднання різних фактур і текстур: глянцеві і матові, атласні та оксамитові поверхні.



Рисунок 2.6 – Інтер'єр у стилі еkleктика. Світлий фон, декоративна штукатурка на стіні.

Всі елементи та особливості мають гармоніювати одне з одним, мають бути підпорядковані одне одному, мають слідувати один за одним та переплітатися між собою утворюючи одну мрійливу симфонію затишку.

На перший погляд, стиль еkleктика в інтер'єрі є легким стилем в сенсі його втілення і реалізації, проте у цьому стилі не все просто, бо слід продумати

підпорядкування всіх елементів які присутні у стилі в єдине ціле по текстурі, по кольору, по врівноваженості, по стильовому направленню, по узгодженості, по наповненості, по насиченості. Тут багато нюансів, які не завжди можна побачити та продумати, їх слід відчуті і збагнути, переосмислити, перевтілити, перетворити, узгодити тощо.

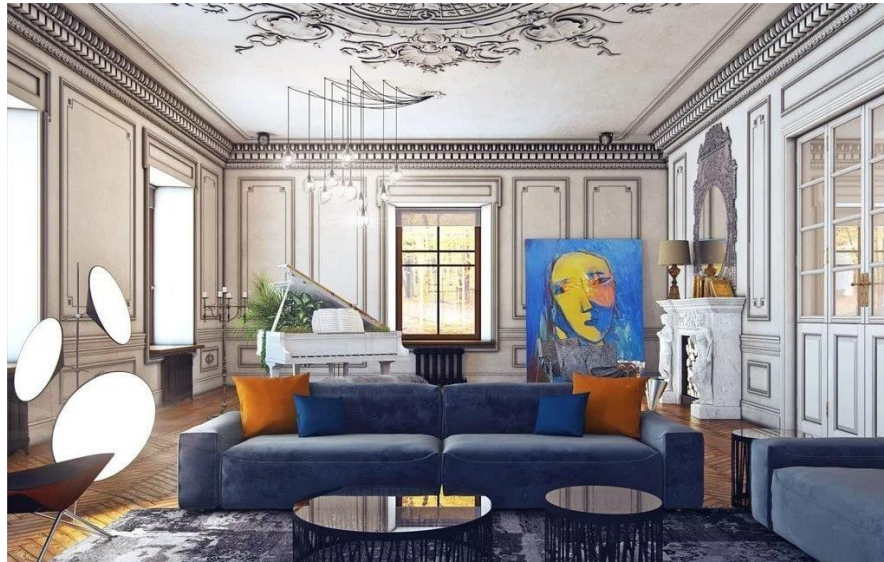


Рисунок 2.7 – Інтер'єр в стилі еклектика. Поєднання різних текстур

Еклектичний інтер'єр можна адаптувати до будь-якого смаку і при необхідності швидко внести в нього зміни. Оновити обстановку можна за рахунок зміни аксесуарів або навіть одного виразного предмета меблів. Найголовніше – не перевантажувати інтер'єр, інакше кімната перетвориться в склад меблевого магазину. Варто пам'ятати, що еклектика – складний стиль, створювати який потрібно грамотно і акуратно.

Даний напрямок дає величезний простір для фантазії, але все ж має на увазі певні рамки. Щоб еклектика була по-справжньому естетичною, могла гідно і яскраво висловити ваші ідеї, як рекомендують автори [21], варто керуватися принципами: експериментувати з формою та кольором, доповнювати основний стиль елементами з двох-трьох доповнюючих стилів.

Інтер'єр у стилі еклектика має давню цікаву історію. Він є поєднанням різних епох, стилів, а, зрештою, і культурних напрямів. Даний стиль становить унікальний підхід до дизайну, а також дозволяє створювати простори з

індивідуальністю та власним характером. Для досягнення гармонійного поєднання різноманітних елементів, існують деякі основні правила [22], які слід завжди пам'ятати та враховувати при оформленні інтер'єру в стилі еклектика. Розглянемо їх більш детально.



Рисунок 2.8 – Інтер'єр в стилі еклектика.

Поєднання елементів різних епох та стилів

Першим правилом є вибір елементів. У даному стилі допустимим є використання меблів, предметів декору та аксесуарів із різних епох та стилів (рис. 2.8). Проте, важливим тут нюансом є те, що слід звернути увагу на їхнє візуальне поєднання. Тому що всі предмети повинні гармоніювати за кольором, формою та текстурою, щоб створити єдине враження цілісності.

Другим правилом є вибір кольорової гами, важливо дотримуватися балансу та гармонії. Для дизайну рекомендується вибрати один або два основні кольори та використовувати їх у різних кімнатах чи зонах приміщення, щоб створити єдиний стиль (рис. 2.9).



Рисунок 2.9 – Інтер'єр в стилі еклектика. Поєднання різних кольорів, створення балансу та гармонії

Третім правилом є вибір текстур та матеріалів для дизайну інтер'єру. В еклектичному стилі допустимим є поєднання різних текстур та матеріалів (рис. 2.9). Дерево, метал, скло, камінь – все це можна використовувати в одному інтер'єрі, проте важливо не перевантажити простір, а дотримуватись балансу, не перевантажувати простір зайвою кількістю різних матеріалів.

Четвертим правилом є розстановка акцентів та так званих, фокусних точок або нюансів. Щоб створити цікавий інтер'єр, який надовго запам'ятається, важливо використовувати акценти і фокусні точки.

П'ятим правилом є баланс та пропорції в інтер'єрі. При оформленні такого інтер'єру в стилі еклектика важливо дотримуватися балансу та пропорції. Різні елементи повинні поєднуватися між собою таким чином, щоб створити гармонійне та приємне враження.

Шостим правилом є відкритість до експериментів. Стиль еклектика дозволяє проявити творчий підхід та відкритість до несподіваних експериментів. При цьому можна комбінувати різні елементи та створювати нестандартні поєднання, які виражатимуть вашу індивідуальність (рис.2.10). А ще, важливо довіряти своєму смаку та інтуїції, щоб створити інтер'єр, який буде відображати тільки вашу унікальність.



Рисунок 2.10 – Інтер'єр в стилі еkleктика. Нестандартні поєднання форми та розмірів окремих елементів інтер'єру

Сьомим правилом є створення центрального акценту. Для того, щоб установити центральну точку в еkleктичному інтер'єрі можна використовувати особливо виразний предмет або ж деталь, наприклад, велику картину, незвичайний світильник або декоративний предмет. Ці елементи інтер'єру допоможуть створити фокус, надати простору особливого шарму.

Восьмим правилом є уникнення перевантаженості всього простору. Хоча різноманітність елементів та стилів є його основною рисою, надзвичайно важливо вміло поєднувати їх для того, щоб уникнути надмірної завантаженості та безладдя. Попробуйте дати кожному елементу простір для вираження, але при цьому не забувайте про функціональність приміщення (рис. 2.11).



Рисунок 2.11 – Інтер'єр в стилі еклектика

Оформлення інтер'єру в стилі еклектика - це можливість створити унікальний та гармонійний простір, що відобразить вашу індивідуальність і творчий погляд на дизайн. Завжди пам'ятайте про баланс, гармонію та експерименти, щоб досягти цікавого та естетично привабливого результату. Дозвольте своїй фантазії керувати вами, створіть свій власний інтер'єрний простір, який надихатиме і радуватиме вас щодня.

Сучасна «еклектика» - це суміш різноманітних несхожих, яскравих та цікавих елементів і фактур в одному приміщенні. А головне- все поєднати таким чином, щоб все виглядало природньо, щоб дизайн інтер'єру був затишним.

### 2.3 Огляд досягнення відомих архітекторів і дизайнерів, що працювали в стилі еклектика

Американський архітектор, який народився у Китаї, Бей Юймін здобув світову славу і став одним з перших п'яти лауреатів Притцкерівської премії, він є активним членом Американського інституту архітекторів, засновником Королівського інституту британських архітекторів [23]. Багато його дизайн-проектів створено у стилі «еклектика» (рис. 2.12).

## Інтер'єр у стилі «еклектика», проєкт архітектора та дизайнера Бейа Юйміна



Рисунок 2.12 – Інтер'єр у стилі «еклектика»,  
дизайн-проєкт архітектора та дизайнера Бейа Юйміна

Бей Юймін народився у Китаї, а конкретніше в його південній провінції Гундун, на початку минулого століття. Пізніше він поїхав у США, щоб навчитися архітектурній справі і цьому присвятити своє життя. За словами самого Бей Юйміна, його зацікавленість архітектурою з'явилася саме тоді, коли він, ще будучи зовсім молодий, побачив найвищу в Шанхаї будівлю – двадцятиповерховий готель Гоцзі. З того часу, архітектура стала для нього натхненням, захопленням та професією. Навчався Бей Юймін на архітектурному факультеті Гарвардського університету.

У 1948 році Бей Юйміна визнали членом американської архітектурної еліти, він розробив багато креативних проєктів адміністративних і житлових будівель,

За проєктом архітектора Бей Юйміна на протязі 1977- 1979 рр. була побудована бібліотека ім. Джона Ф. Кеннеді – президентська бібліотека і музей 35-го президента США Джона Ф. Кеннеді з використанням стилю «еклектика»

Бібліотека-музей Джона Кеннеді знаходиться в Південному Бостоні на березі океану. Дизайн інтер'єру цієї споруди створювали дизайнери Бей Юймін і А.М. Пей. Вигляд будівлі всередині представлений у стилі «еклектика» (рис. 2.15).



Рисунок 2.15 – Бібліотека-музей Джона Кеннеді всередині,  
проект дизайнерів Бей Юйміна і А.М. Пейя.

## 3 ТВОРЧА РОЗРОБКА ДИЗАЙНУ ОБ'ЄКТА ПРОЕКТУВАННЯ

### 3.1 Вибір та обґрунтування концепції дизайну об'єкту проектування

У дизайн-проекті є декілька етапів. Одним із найголовніших етапів є розробка концепції дизайну.

Головна вимога в розробці концепцій – це створити комфортне середовище для надання медичних консультацій, а також для спілкування та психологічного розвантаження.

Спершу було досліджено та проаналізовано ідеї дизайн-проекту медичного хабу та створено мудборд, який зображено на рисунку 3.1.

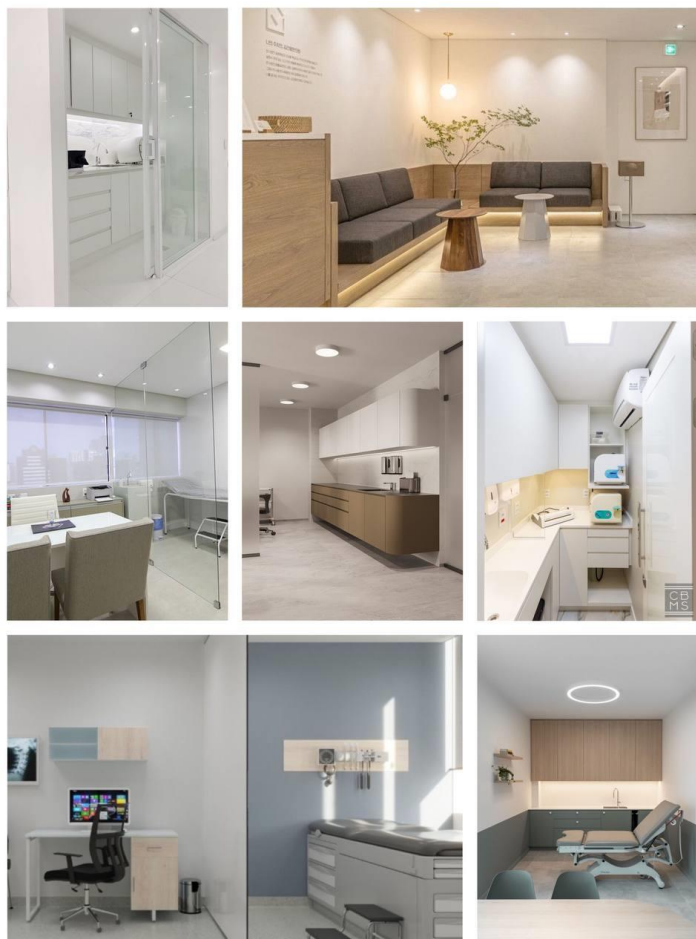


Рисунок 3.1 - Мудборд

Проект виконувався у спеціалізованому приміщенні для надання медичного обслуговування внутрішньо переміщеним особам які через військову агресію росії покинули власні помешкання та опинилися в місті Хмельницькому. Тому вибір матеріалів та колірної гама має відповідати призначенню даного приміщення.

У приміщенні медичного хабу рекомендується використовувати спокійну колірну гаму, яка буде створювати відчуття спокою, гармонії та чистоти. Допускається також використання більш яскравих кольорів, як акцентних, найчастіше в таких випадках надають перевагу зеленим, синім та блакитним кольорам. Блакитні кольори будуть дарувати спокій, а зелені розвантажать мозок. Також іноді використовують червоний, жовтий та помаранчевий кольори, але перенасичення цими кольорами може спричинити дратівливість і стомлюваність психіки.

Джерелом творчості для розробки концепцій в першу чергу були функціональність, а також комфортне приміщення для надання медичної допомоги. Головною ідеєю було створити світлий, зручний та сучасний простір. За основу розробки дизайну було обрано еkleктичний стиль. Еkleктика це концепція поєднання різних стилів у дизайні інтер'єру .

### 3.2 Вибір творчих ідей

Наступним етапом роботи був пошук та аналіз творчих ідей. Спершу було розроблено скетчі приміщення. Ескізи виконувалися на форматі А4, кольоровими олівцями, маркерами, лінером. Головним завданням скетчів є пошук та підбір кольорів та оздоблювальних матеріалів, а також передати розташування декоративних елементів. На основі ескізів було створено 3D візуалізації до кожної концепції в тривимірному графічному редакторі - 3ds Max. Під час виконання візуалізацій було внесено певні корективи щодо деяких матеріалів чи кольорів. Було розроблено три концепції.



Рисунок 3.2 - Скетч до концепції 1

На рисунку 3.2 зображено ескіз до першої концепції. У цьому варіанті концептуальним рішенням став колір. Було вирішено використати світлу колірну гаму із акцентами зеленого кольору. Зелений гарно гармонує із сірим кольором та деревом. Найголовнішим фактором у виборі кольорів був вплив кольору на нервову систему людини. Сірий колір додасть сучасності та затишку даному приміщенню, а зелений має заспокійливий вплив та надасть свіжості в інтер'єрі .

При створенні візуалізацій було вирішено змінити диван при вході на пуф, який зображено на рисунку 3.3 .



Рисунок 3.3 – Візуалізація 1 до концепції 1

На рисунку 3.3 зображено скляну перегородку, яка буде присутня в усіх концепціях. Її було вирішено встановити щоб мати змогу візуально створити зону прийому пацієнтів та зону для спілкування.



Рисунок 3.4 - Візуалізація 2 до концепції 1



Рисунок 3.5 - Візуалізація 3 до концепції 1

На рисунку 3.5 зображено зону відпочинку. В цій частині приміщення знаходиться рукомийник, велика кількість тумб та висувних ящиків для зберігання речей.



Рисунок 3.6 - Візуалізація 4 до концепції 1

На рисунку 3.6 зображено місце для прийому пацієнтів.

Наступною розроблялась концепція із яскраво вираженим еко-стилем. Головною задачею еко-стилю є створення відчуття спокою та гармонії з природою. Даний стиль вимагає простору та багато світла, світлу колірну гаму та природні матеріали.



Рисунок 3.7 - Скетч до концепції 2

Під час розробки ескізів, зародилась ідея оформлення однієї стіни дерев'яними рейками. Саме цю ідею зображено на рисунках 3.8, 3.9. Для обробки підлоги було використано паркетну дошку.

Для оформлення стін було обрано дрібнозернисту декоративну шпаклівку. В еко-стилі первага надається природнім, світлим та спокійним кольорам, тому колір декоративної шпаклівки було обрано світло-бежевий .

Розробка варіантів творчих ідей дизайну приміщення хабу для тимчасово переміщених осіб щодо концепції 2 ґрунтувалися на використанні еко-стилю як концепції для створення затишку у даному приміщенні



Рисунок 3.8 - Візуалізація 1 до концепції 2. Концепція екологічності та природності



Рисунок 3.9 - Візуалізація 2 до концепції 2.

Дерев'яна вагонка на стіні.

На рисунку 3.9 зображено кухонний гарнітур, фасади якого було вирішено зробити дерев'яним.

На рисунку 3.10 зображено жалюзі на вікнах, які також є дерев'яними.



Рисунок 3.10 - Візуалізація 3 до концепції 2

Два великі вікна у приміщенні прикрашені дерев'яними жалюзіями світло-коричневого кольору.



Рисунок 3.11 - Візуалізація 4 до концепції 2

Нахненням для творчих ідей у третій концепції було вибрано стиль еkleктика, який можна вважати сучасним стилем, що поєднав особливості декількох стилей, в даному випадку для поєднання обрано скандинавський та еко-стиль.

На рисунку 3.11 зображено робочу зону, а також можна побачити дизайнерське дзеркало, рамка якого зроблена з стовбура дерева.



Рисунок 3.12 - Скетч до концепції 3

Концепція 3 полягала у виконанні дизайну приміщення у сучасному стилі еkleктика. На сьогоднішній день сучасний стиль проявляється в поєднанні різних стилів та матеріалів.

Було обрано світлу та спокійну колірну гаму. В даній концепції переважає стиль мінімалізм, а другорядними є скандинавський стиль та еко-стиль.



Рисунок 3.13 - Візуалізація 1 до концепції 3

У приміщенні присутні світлі теплі відтінки молочного, бежевого, кольору слонової кістки. На вікні – легкі та світлі штори.



Рисунок 3.14 - Візуалізація 2 до концепції 3

На рисунку 3.14 можна побачити що в приміщенні було вирішено встановити велике дзеркало. У даному варіанті дзеркало має додаткову функцію завдяки своєму розміру, це візуально розширити простір, а також зробити його світлішим.



Рисунок 3.15 - Візуалізація 3 до концепції 3

Скляна легка шафа з підсвіткою виконує одночасно декоративну та функціональну роль.



Рисунок 3.16 - Візуалізація 4 до концепції 3

На рисунку 3.16 зображено зону відпочинку. Стіну до якої прилягає диван вирішено оздобити декоративною рельєфною штукатуркою. Основною перевагою такої штукатурки є стійкість, вона перекриє всі недоліки та нерівності стіни, а також додасть додаткову звукоізоляцію в кімнаті.

В даному варіанті творчої розробки було вирішено використовувати для покриття підлоги керамогранітну плитку.

### 3.3 Розробка та обґрунтування дизайну об'єкта

З усіх представлених варіантів концепцій дизайну було обрано ідею створення простору в сучасному стилі еkleктика.

Сучасний стиль еkleктика є одним із найпопулярніших напрямів в дизайні. Характерними рисами цього стилю є чіткість ліній, світлі кольори, якісні матеріали, велика кількість світла. Дуже часто сучасний стиль поєднує в собі декілька стилів. В цьому стилі відображаються найновіші тенденції в дизайні.

Сучасний стиль не боїться експериментів, саме тому в цьому стилі зустрічаються дуже цікаві і сміливі поєднання матеріалів, форм, кольорів, текстур.



Рисунок 3.17 - Візуалізація 1

При розробці дизайн-проекту хабу було вирішено взяти за основу стиль мінімалізм та поєднати його із природними матеріалами .



Рисунок 3.18 - Візуалізація 2

М'який диван біля скляної перегородки завжди можна доповнити м'якими подушками та м'яким текстильним пледом.



Рисунок 3.19 - Візуалізація 3

Гарний акцент в приміщенні створює дзеркало, яке має напівкруглі форми, а рамка виконана з використанням кольору натуральної деревини, світло-коричневого кольору.

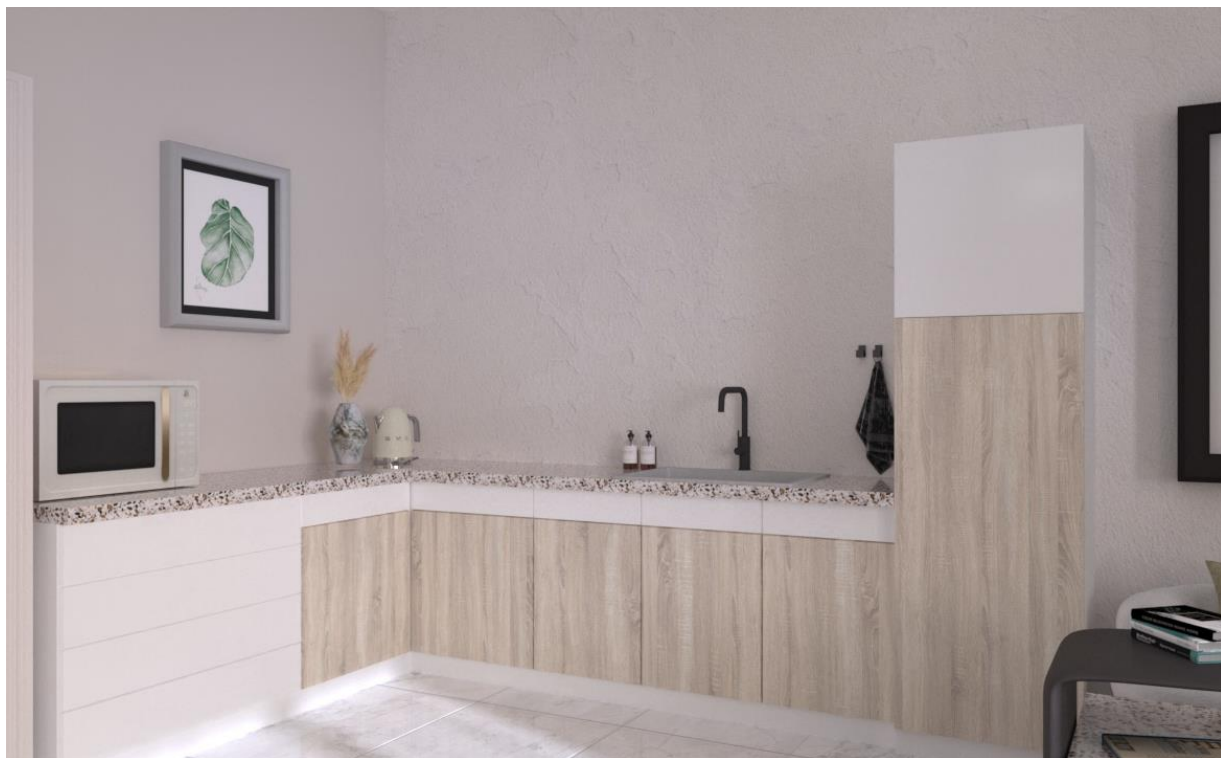


Рисунок 3.20 - Візуалізація 4

Одну із стін було оздоблено декоративною штукатуркою. Всі інші стіни пофарбовані світло бежевим кольором.

В даному приміщенні рекомендується використовувати керамогранітну плитку. Основними перевагами такої плитки є зносостійкість, екологічність, а особливо вона є легкою в догляді. Було обрано мармурову плитку, яка досі не втрачає актуальності в світі дизайну. Така плитка чудово доповнює дизайн і гарно гармонує зі світлою колірною гамою.

Метою дизайнера є створити дизайн, який буде відповідати вподобанням замовника, а також не менш важливим є забезпечити приміщення функціональністю. В приміщенні розташовано багато функціональних та вмістких шаф. На рисунках 3.21, 3.22, 3.23 можна переглянути кількість вмістких та функціональних шаф і тумб.



Рисунок 3.21 - Візуалізація 5

На рисунку 3.21 зображено зону комунікації та психологічного розвантаження (зона відпочинку) та дизайнерську розробку - столик, який став окрасою інтер'єру та додає зручності в приміщенні .



Рисунок 3.22 - Візуалізація 6

На рисунку 3.22 зображено вхідну зону. Тут розташований невеличкий диванчик, біля якого на стіні встановлено вішачки. Зону входу представляє килимок круглої форми, що розташований на плитці перед вхідними дверима.

За диваном встановлено скляну перегородку. Скляні перегородки - стильне і сучасне дизайнерське рішення. Такі перегородки надають простору відчуття відкритості та легкості, але водночас відокремлюють зони одну від одної. Для приватності було вирішено встановити фігурне напівпрозоре скло .



Рисунок 3.23 - Візуалізація 7

Затишку приміщенню нададуть аксесуари, що розташовані біля дзеркала. Це можуть бути свічники, квіти, статуетки, скульптури - все це відмінно впишеться в інтер'єр.



Рисунок 3.24 - Візуалізація 8

На рисунках 3.23 та 3.24 зображені декоративні елементи в інтер'єрі . Не слід нехтувати декоративними елементами та аксесуарами в створенні дизайн-проекту. Адже різноманітні вази, килими, картини, подушки можуть надати приміщенню стилю та індивідуальності.

#### 3.4 Розробка варіантів творчих ідей

Для даного приміщення творчою ідеєю став журнальний столик. На сьогоднішній день журнальні столики не є лише функціональним предметом в інтер'єрі , вони також стають чудовим акцентом чи декоративним елементом у приміщенні. Дуже часто у виготовленні столів використовують , метал , камінь , скло чи дерево. Ці матеріали чудово гармонують разом і надають інтер'єру сучасності та натуральності.

Проаналізувавши особливості стилю та дослідивши велику кількість референсів було розпочато роботу над ескізами.

Засобом композиції було обрано контраст, а саме контраст текстур та кольору.

Столик буде розташовуватись в зоні відпочинку між диваном та кріслом.

Габаритні розміри шафи становлять 1100x600 мм .

На рисунках 3.25, 3.26 зображена пошукова робота та ескізи. Тривають пошуки форми меблевих виробів, які мали б плавні та випуклі форми.

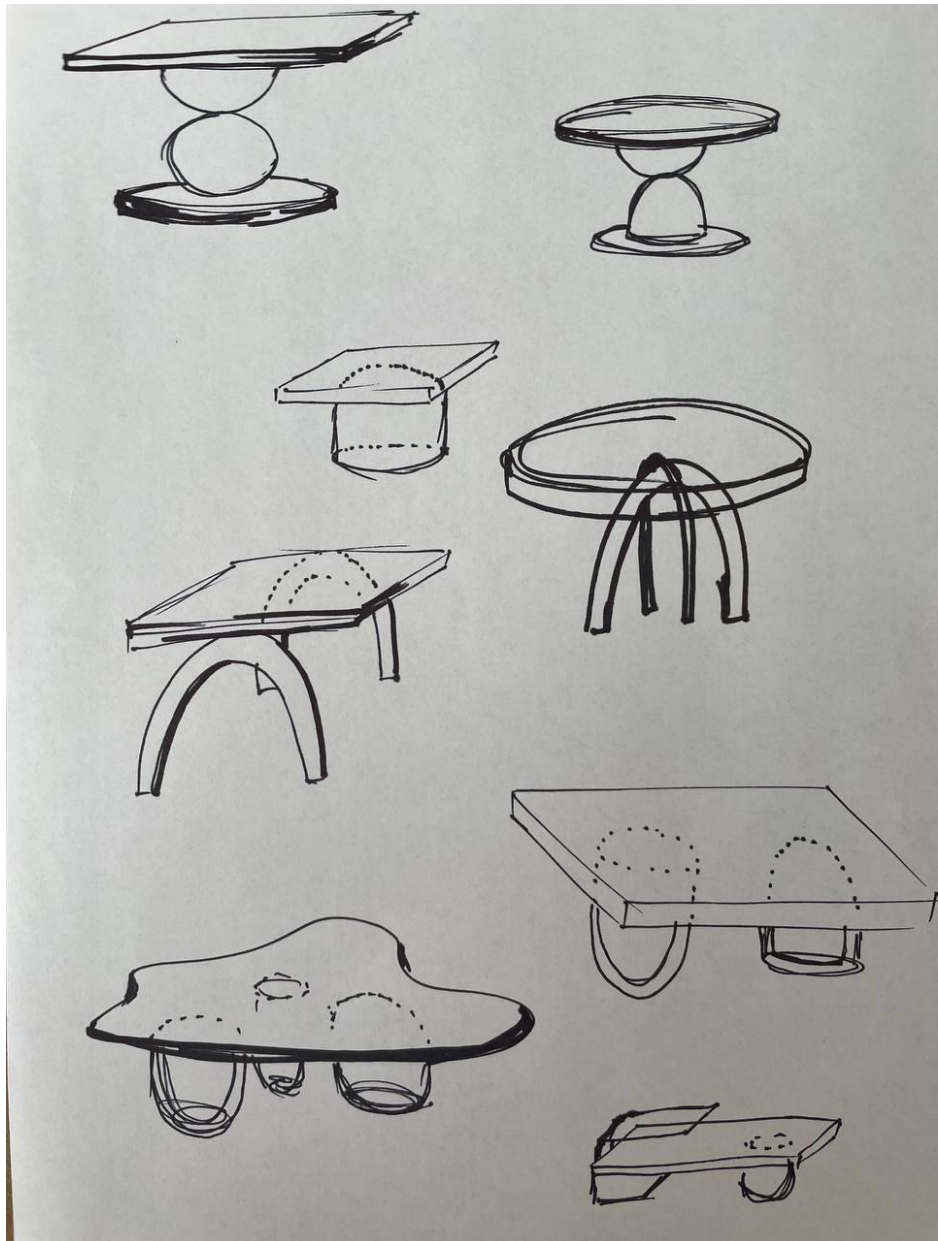


Рисунок 3.25 - 1 Пошуковий скетч

На рисунку 3.25 представлені пошукові скетчі, на яких показано пошук форми – плавність, невимушеність, легкість – такі форми мають бути в інтер'єрі.



Рисунок 3.26 - 2 Пошуковий скетч

Провівши аналіз було обрано основний варіант та вирішено, які матеріали будуть використані. Для створення журнального столика були використані такі матеріали: метал для опорної системи, а стільницю виконано із плитки террацо.

Дизайнерським рішенням було поєднати чітку геометричну форму стільниці із округлістю і плавністю металевих деталей [24].

Наступним етапом у розробці творчої ідеї було створення журнального столика в тривимірному графічному редакторі.

На рисунках 3.27, 3.28 зображено візуалізації творчої розробки журнального столика.



Рисунок 3.27 - Журнальний столик вид 1

Журнальний столик для інтер'єру було розроблено в програмі 3D графіки (рис. 3.27), було придумано дві ніжки столу, що мають нестандартні, обтічні ніжки. Контрастна стільниця вдало завершить продуманий образ.

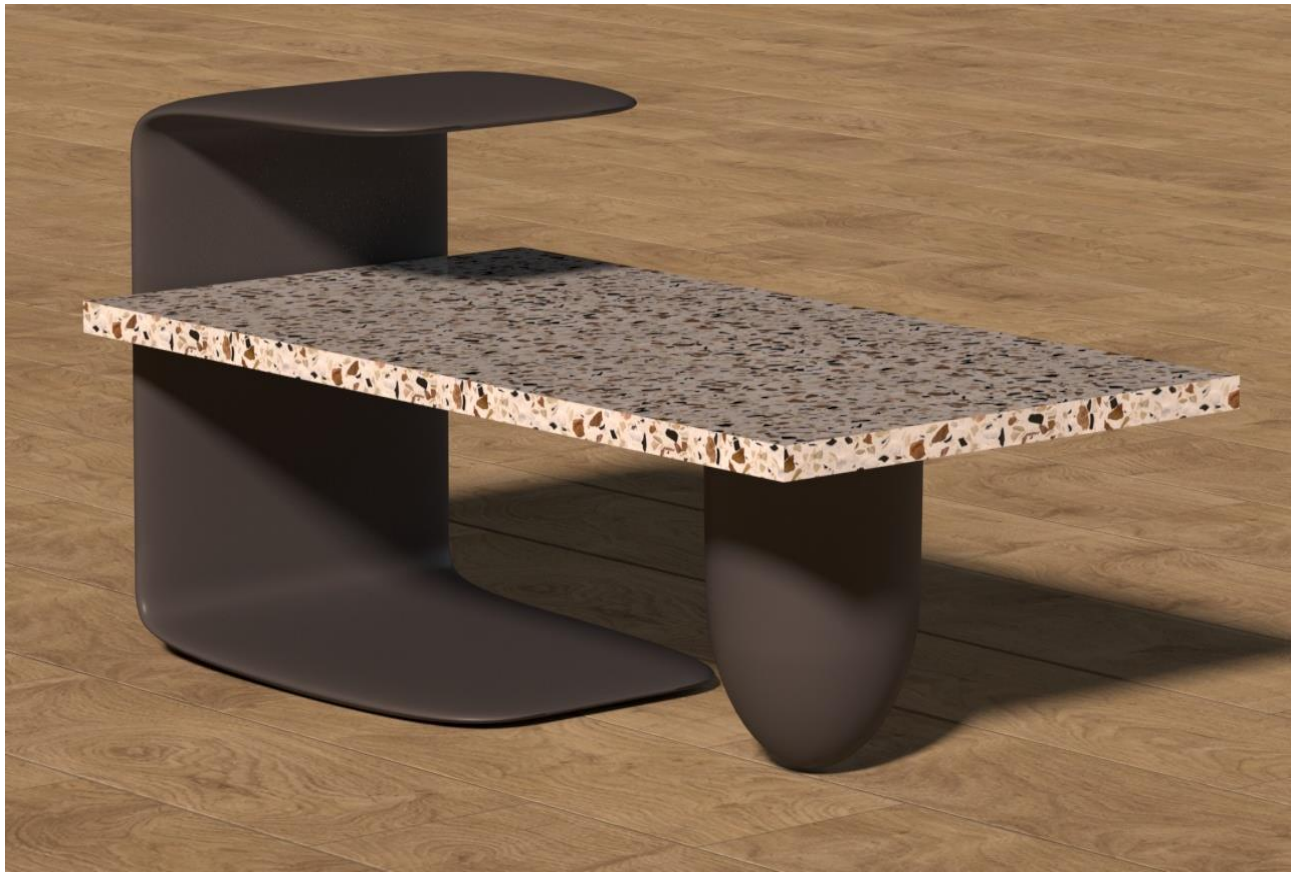


Рисунок 3.28 - Журнальний столик вид 2

На рисунку 3.28 представлено вигляд столу спереду, добре видно основну ніжку плоскої форми, яка по висоті трошки виходить за межі столика, та утворює, так звану, невагому поличку.

## 4 ПРОЄКТНА ДОКУМЕНТАЦІЯ

### 4.1 Розробка конструктивних та технологічних складових об'єкта дизайну

Першим етапом дизайн-проєкту є виконання конструкторської проєктної документації [25]. Спершу розробляється обмірний план приміщення - це креслення, в якому міститься основна інформація даного об'єкту : розміри стін , дверей та вікон .

На рисунку 4.1 зображено обмірний план хабу для внутрішньо переміщених осіб за адресою м. Хмельницький, вул Соборна 9.

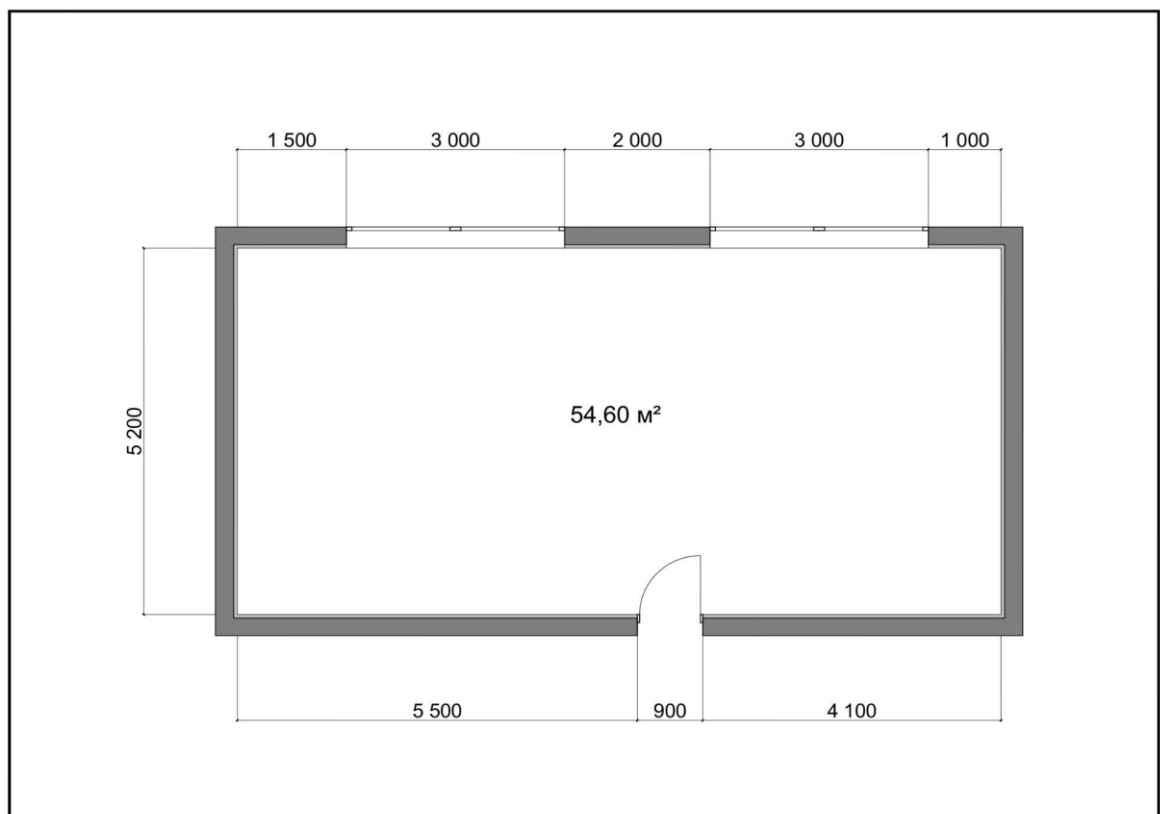


Рисунок 4.1 - Обмірний план

Коли розробка обмірного плану завершена, то наступним виконується план підлоги, який зображено на рисунку 4.2.

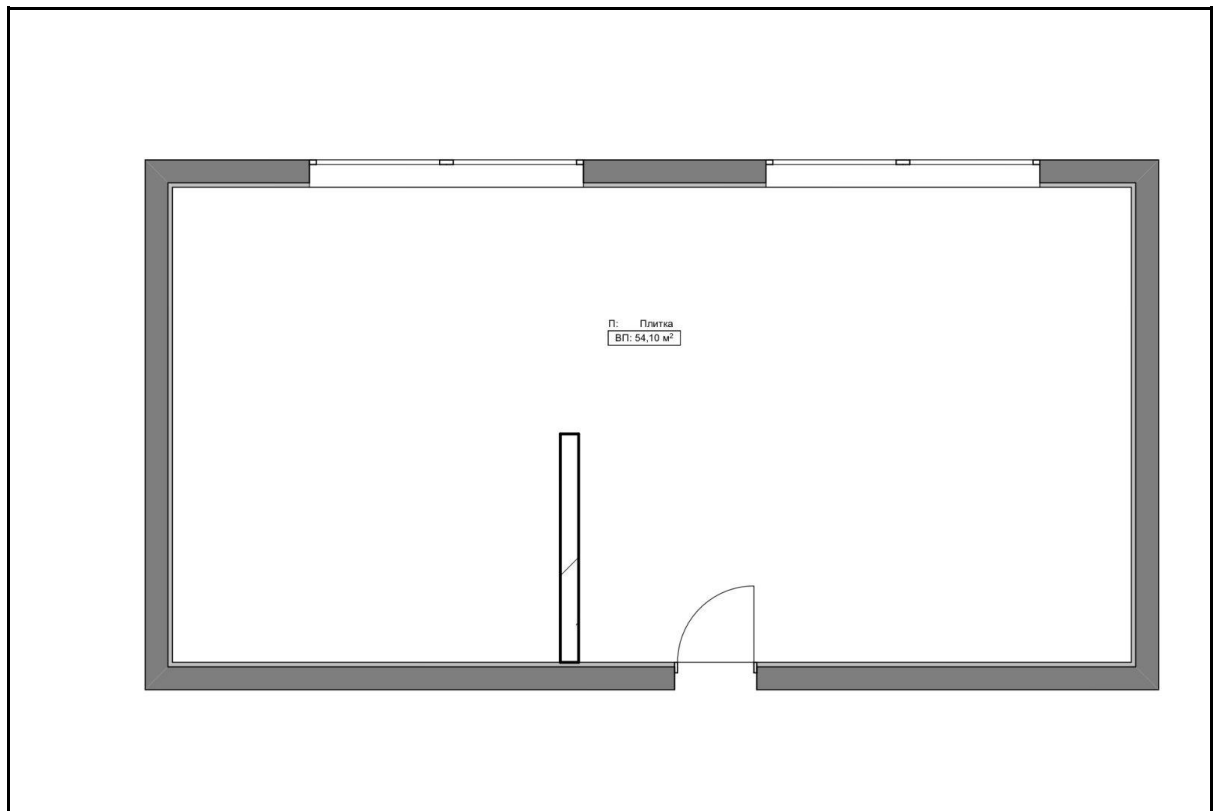


Рисунок 4.2 - План підлоги

Площа приміщення становить 54,10 м<sup>2</sup>. Для даного приміщення найвдалішим варіантом для покриття підлоги стала керамогранітна плитка. Керамограніт є довговічним матеріалом також дуже стійким до подряпин і ударів, не боїться впливу води, тертя та перепадів температур. Крім того, вона легко очищається від бруду і не вимагає складного догляду.

На рисунку 4.3 зображено план освітлення. Було вирішено встановити два основних джерела штучного світла, а також два додаткових світлодіодних точкових світильника в зоні відпочинку. Рекомендується обирати світильники з кольоровою температурою 4000 °К .

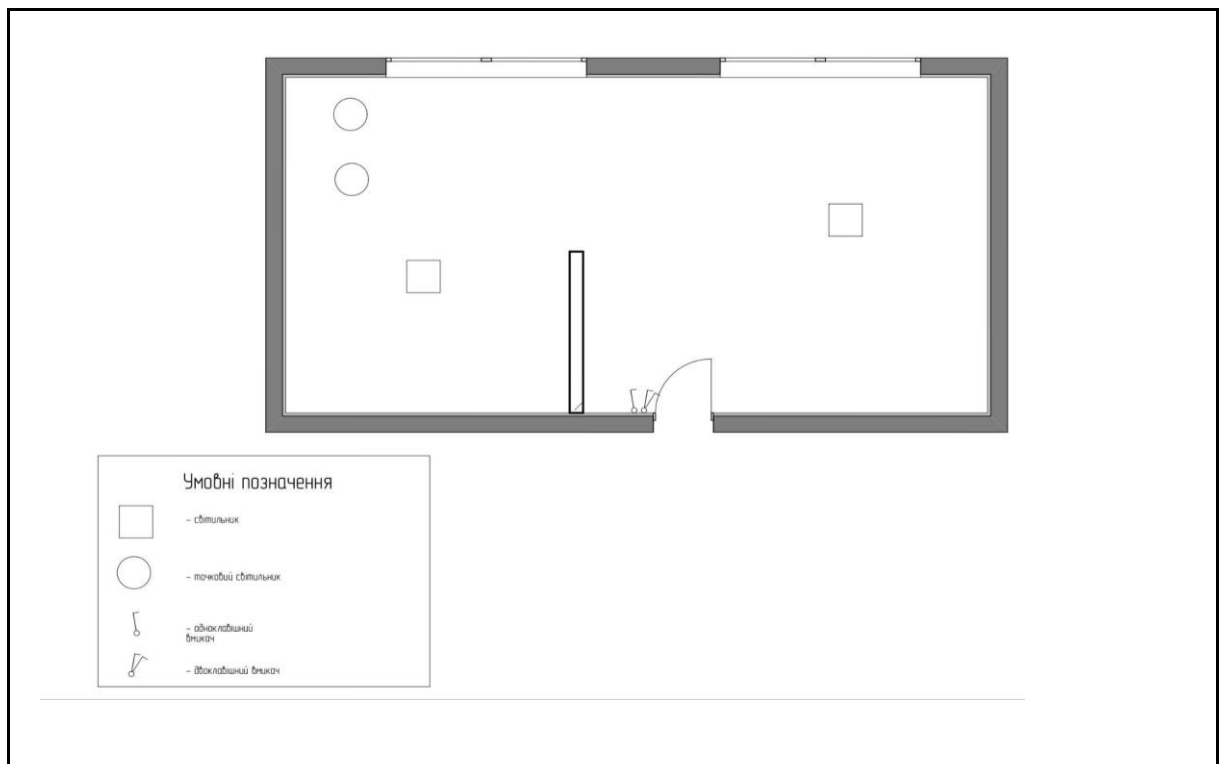


Рисунок 4.3 - План освітлення

Наступним етапом була розробка плану меблювання. Було розроблено декілька планів меблювання. На рисунку 4.4 можна оглянути який саме варіант меблювання було обрано.

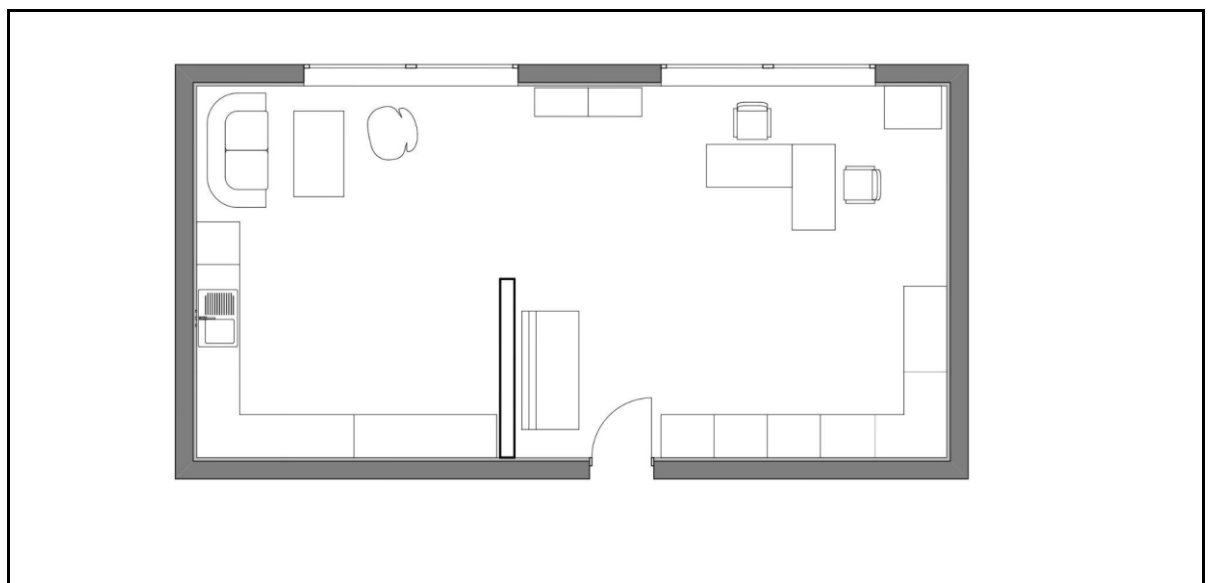


Рисунок 4.4 - План меблювання

Також було розроблено розгортки стін. На рисунку 4.5 зображено стіну , яка знаходиться навпроти дверей.

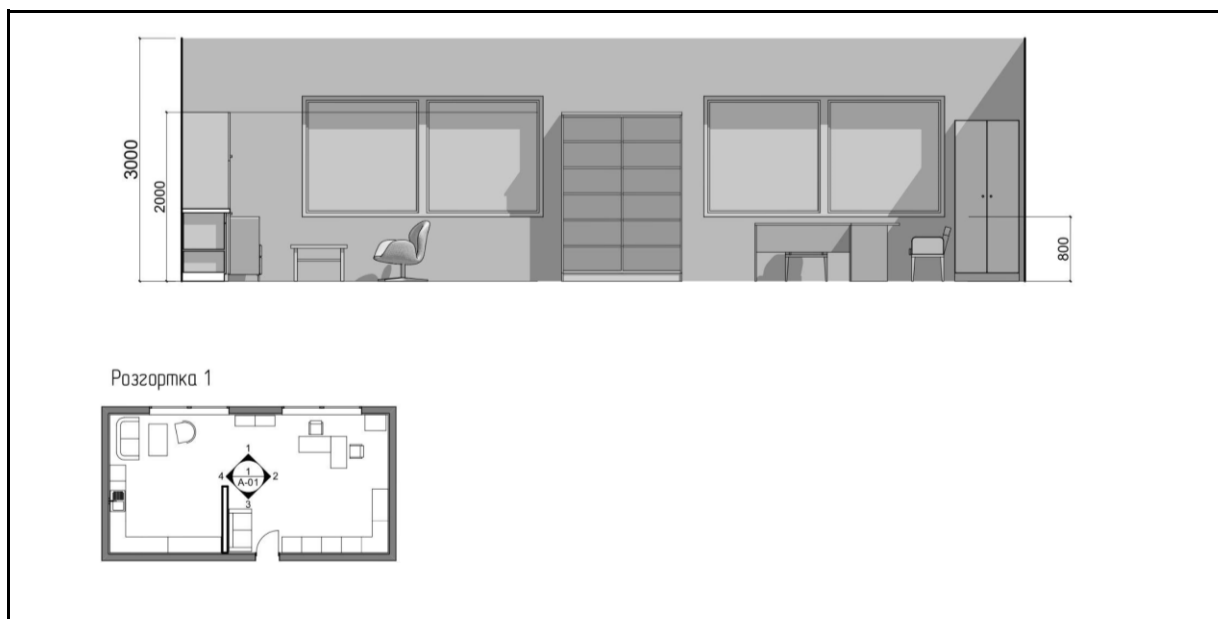


Рисунок 4.5 - Розгортка 1

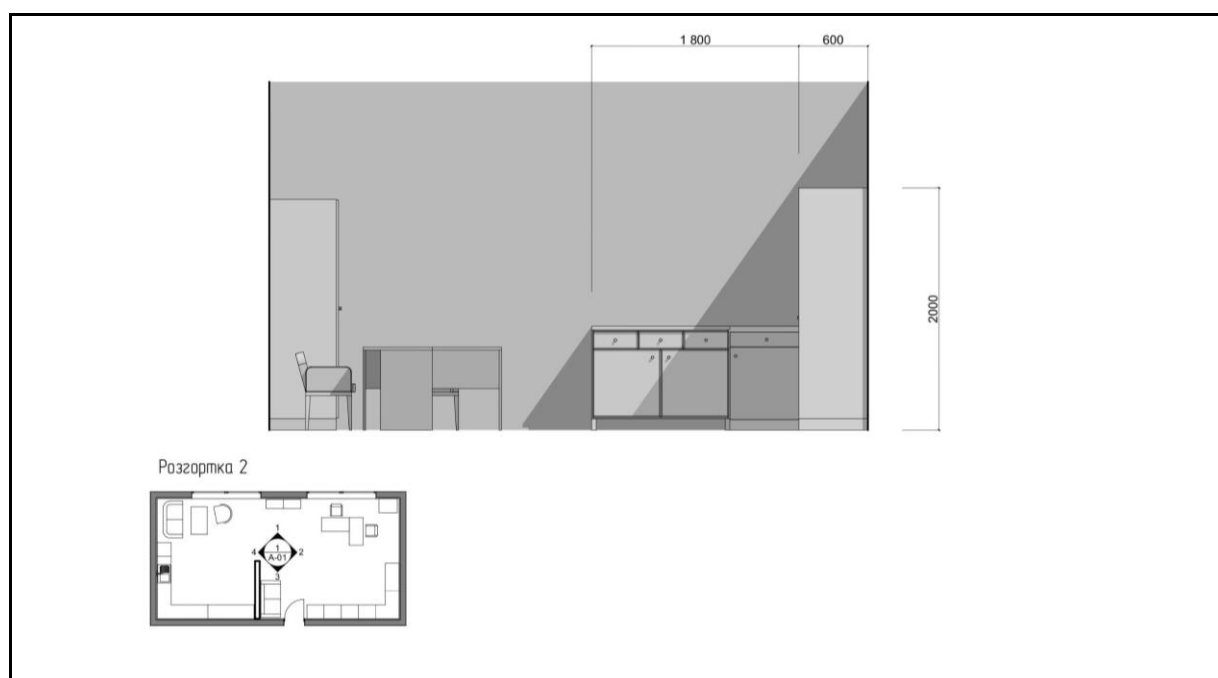


Рисунок 4.6 - Розгортка 2

На рисунку 4.6 зображено робоче місце для прийому пацієнтів .

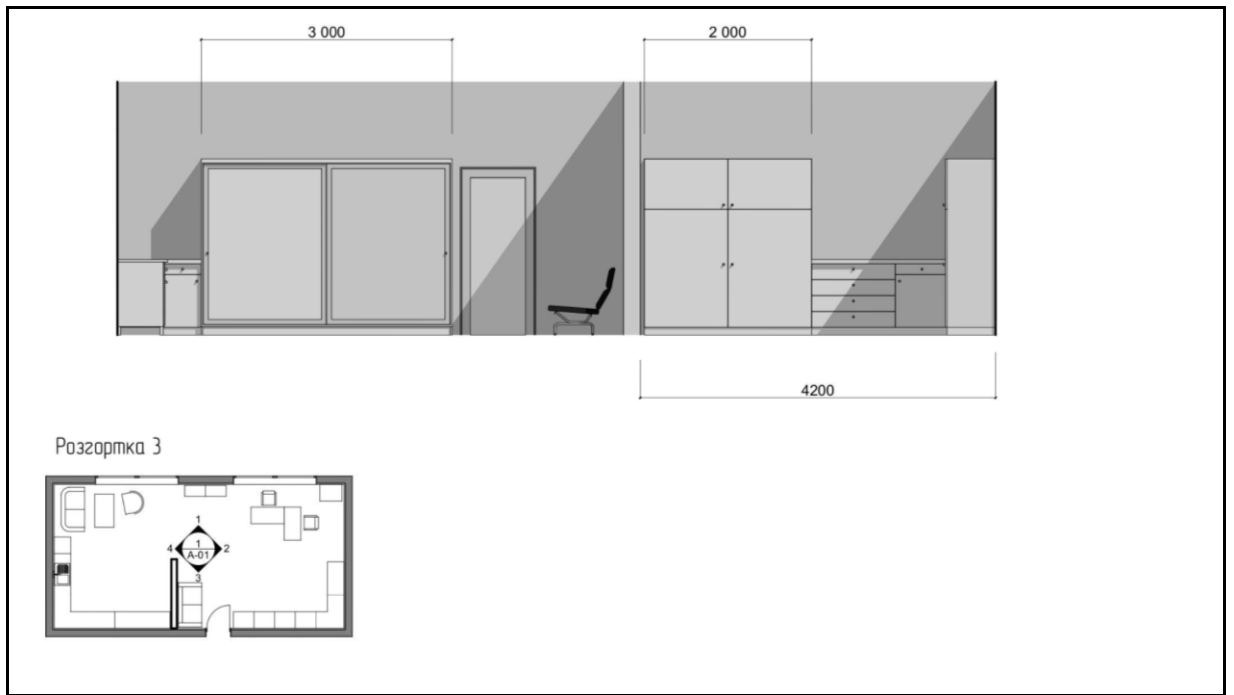


Рисунок 4.7 - Розгортка 3

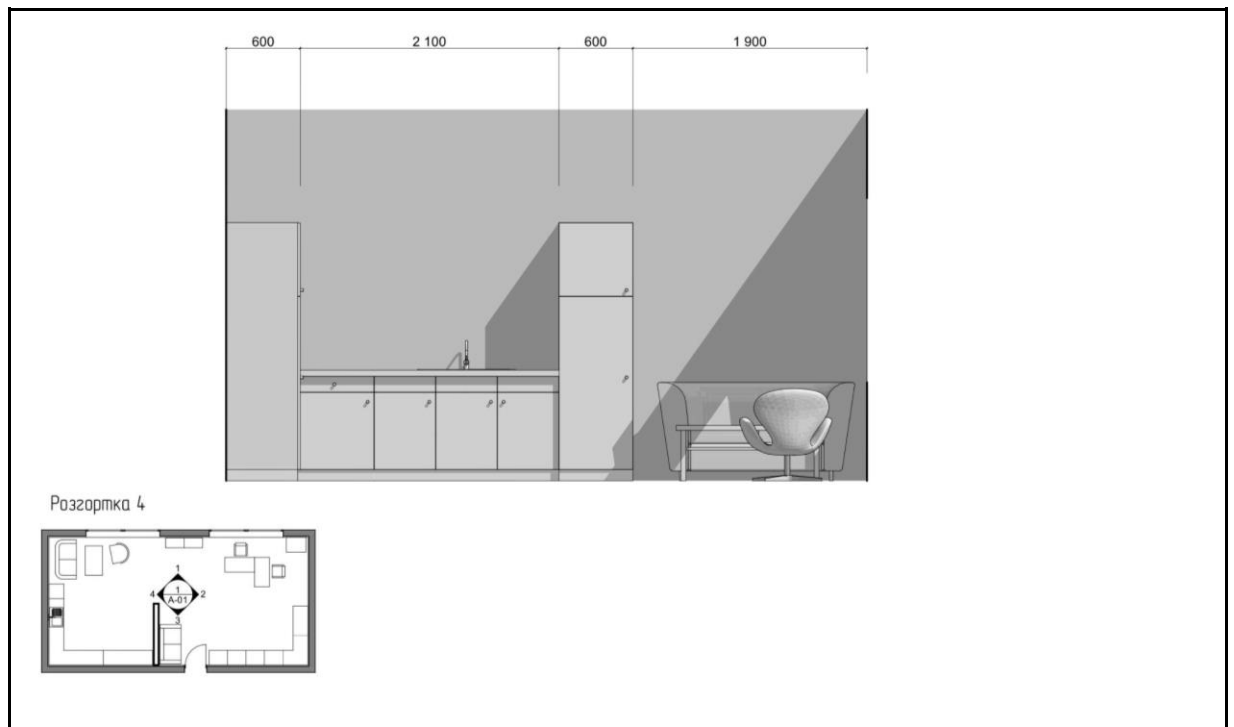


Рисунок 4.8 - Розгортка 4

На рисунках 4.7 та 4.8 зображено вхід та зону психологічного розвантаження.

## 4.2 Розробка меблевого виробу.

### 4.2.1 Опис виробу

В даному пункті представлено розроблення конструкції столу журнального. За матеріалом та способом виробництва виріб відноситься до виробів із комбінованих матеріалів. Як декоративне і захисне покриття для стільниці запропоновано використання особливо міцного напівматового однокомпонентного водорозчинного лаку на основі поліуретану і акрилату.

У відповідності до стандарту ДСТУ 2080-92 «Продукція меблевого виробництва. Терміни та визначення» [26] меблі класифікують за такими основними ознаками:

- за експлуатаційним призначенням виріб відноситься до меблів побутових;
- за функціональним призначенням виріб відноситься до меблів для роботи та прийняття їжі і класифікується як журнальний (переддиванний) – низький стіл для формування зони відпочинку;
- за конструктивно-технологічними ознаками виріб відноситься до виробів каркасної конструкції нерозбірних меблів, з'єднання яких є нероз'ємними;
- за матеріалом виготовлення – виріб з металу і деревної плити.

Функціональні розміри стола журнального визначаються розміром його стільниці 1100 x450 мм та висотою розташування стільниці над підлогою 370 мм.

### 4.2.2 Основні архітектурно-художні рішення

Архітектурно-художнє рішення столу журнального представлено на рисунку 4.9. Усі деталі виробу для створення журнального столика: метал для опорної системи та стільницю, яку виготовлено із плитки террасо.

Дизайнерським рішенням було поєднати чітку геометричну форму стільниці із округлістю і плавністю металевих деталей.

Оскільки виріб не несе значного навантаження товщина конструкції стільниці рекомендована 20 мм., товщина металевого профілю приблизно в 2 рази більша. Цільний металевий профіль може бути виготовлений за допомогою автоматизованого технологічного процесу, що забезпечить точність та пластичність виготовлення деталі однієї та другої ніжки столу, що має округлі оптичні форми. Такий підхід дозволяє досягти уніфікації та спрощення технологічного процесу виготовлення виробу [27-28].

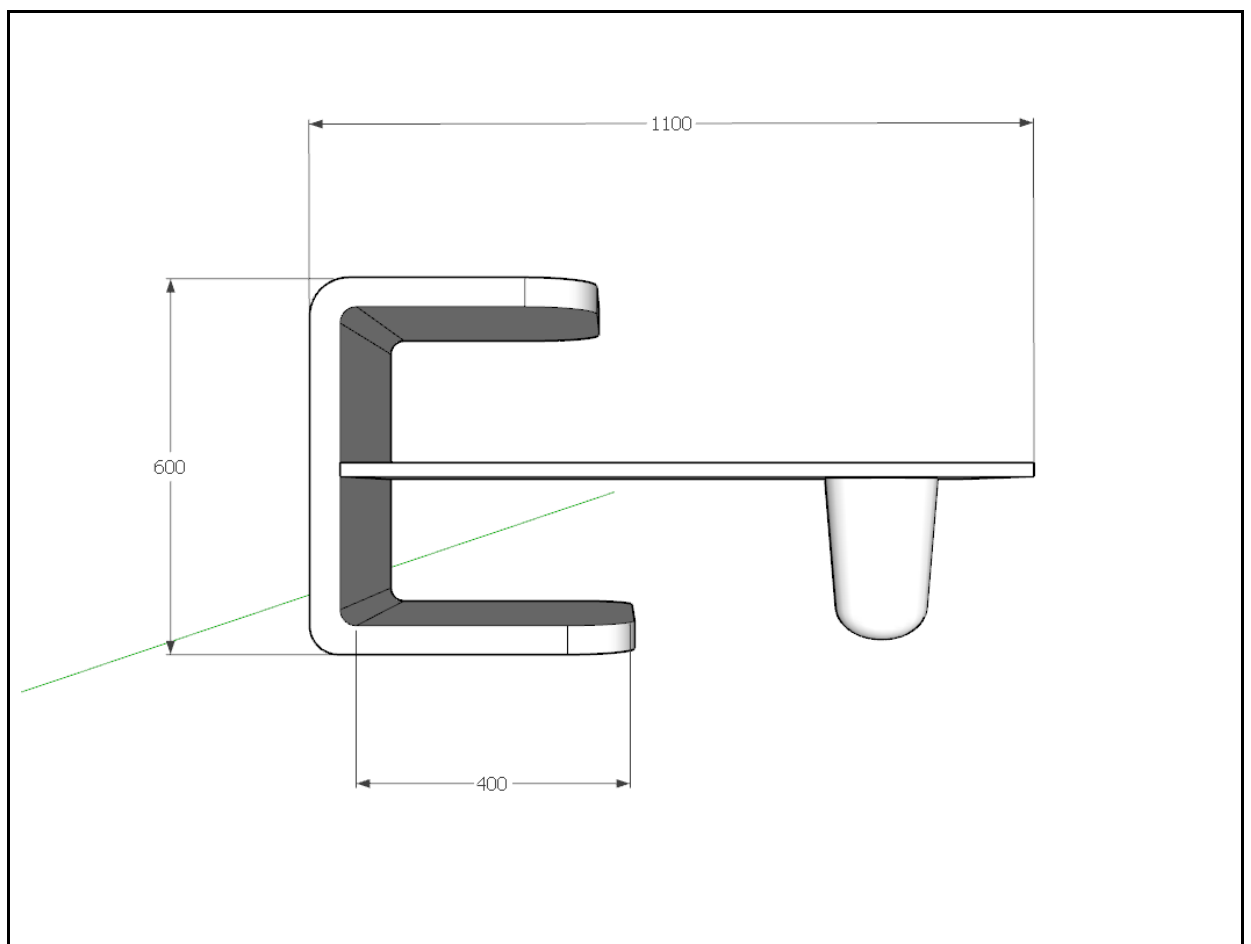


Рисунок 4.9 - Габаритні розміри журнального столу

На рисунку 4.9 зображено основні габаритні розміри журнального столу. Даний стіл має округлі вигнуті форми та гарно виглядає в інтер'єрі приміщення хату, створює затишок та гармонію [29-30], надає інтер'єру привабливий сучасний вигляд.



## ВИСНОВКИ

Хаб- це простір для комунікації, для створення спільних проєктів, простір для розвитку і вдосконалення людини як особистості. А також це простір для обміну ідеями, пошуку нових рішень. Хаб - це місце рівноправної співпраці, де немає місця для конкуренції, де відкритий простір для всього нового та прогресивного. Сучасні хаби формують культуру суспільства, філософію міського простору та орієнтуються на сталість, стабільність та партнерство.

Робота над дипломним проєктом включала в себе розробку дизайну хабу у місті Хмельницький, приміщення для внутрішньо переміщених осіб. Ініціатором створення хабу були медики міської лікарні міста Маріуполя, що приїхали в Хмельницький у зв'язку з воєнною агресією росії. Для хабу міська рада Хмельницького виділила приміщення за адресою: вулиця Соборна 9.

Під час роботи над першим розділом було розглянуто багато державних норм та правил, з ціллю переконатися у тому, що приміщення підходить для майбутнього закладу, та для забезпечення комфортного та безпечного середовища для відвідувачів. Особливу увагу було приділено ергономічним вимогам з метою створення комфортного середовища, що включає функціональний, екологічний та естетичний комфорт у внутрішньому просторі хабу. Після опрацювання норм та правил, було розроблено декілька планів меблювання цього приміщення.

У ході роботи над другим етапом, було проаналізовано існуючі вже приміщення хабів та декілька робіт відомих дизайнерів, які працювали у цій сфері. Виявлено недоліки та переваги, розглянуто деякі цікаві дизайнерські рішення, що допомогло отримати натхнення та сформуванню розуміння про використання оздоблювальних матеріалів. Далі робота полягала у виборі стилю. Було вибрано стиль еkleктика, слідуючи стилю вибрано матеріали та меблі, та представлено їх на мудборді.

Потім був вибір художньо-естетичних рішень. Розроблено та описано загальні функціональні та планувальні рішення для проєктування хабу. В результаті досліджень проведено комп'ютерне моделювання та проєктування.

Розроблено конструкторську проєктну документацію, що включає в себе плани приміщення, розміщення меблів, укладання підлоги, оздоблення стелі, розміщення системи штучного освітлення, системи вентиляції та кондиціонування повітря, вимикачів та розеток. Також було розроблено креслення, банер, макет приміщення хабу та творчу роботу- картину для розміщення в інтер'єрі.

Концепція була успішно реалізована з використанням натуральних матеріалів, природної кольорової гами та м'якого освітлення.

На стінах приміщення переважають теплі відтінки. У меблюванні застосовано мінімалістичний підхід – все необхідне для створення затишної і приємної атмосфери для відвідувачів хабу.

В результаті кваліфікаційної роботи вдалось створити затишну та спокійну атмосферу у приміщенні хабу.

## ПЕРЕЛІК ДЖЕРЕЛ ПОСИЛАНЬ

- 1.Чупріна Н. В. Принципи взаємовпливу еволюції індустрії моди та суспільства споживання. *Вісник Національної академії керівних кадрів культури і мистецтв.* 2014. № 3. С.185-190.
- 2.ДБН В.2.5-28: 2018. Природне і штучне освітлення. Київ : Укрархбудінформ, 2019. 56 с.
- 3.Правильний вибір освітлення та електрики в будинок: як підібрати освітлення. URL: [https://ledmir.com.ua/articles/pravilnyj\\_vybor\\_osveshchenija\\_i\\_elektroiki\\_v\\_dom\\_kak\\_podobrat\\_osveshchenie](https://ledmir.com.ua/articles/pravilnyj_vybor_osveshchenija_i_elektroiki_v_dom_kak_podobrat_osveshchenie) (дата звернення: 12.04.2024).
- 4.Конвектори. URL: <https://www.foxtrot.com.ua/uk/shop/konvektory.html> (дата звернення: 12.04.2024).
- 5.Системи вентиляції та кондиціонування. URL: <https://karno.ua/ua/sistemy-ventilyacii/> (дата звернення: 14.04.2024).
- 6.ДБН В.2.2-9:2018. Громадські будинки та споруди. Основні положення. [Чинні від 2019-06-01]. Вид. офіц. Київ : Укрархбудінформ, 2019. 43 с.
- 7.Захист від шуму та вібрації. URL: <https://mcl.kiev.ua/zashhita-ot-shuma-i-vibratsii/> (дата звернення: 14.04.2024).
- 8.Основні показники захисту від шуму і вібрацій. URL: <https://ddtuning.com.ua/osnovnye-pokazатели-zashhity-ot-shuma-i-vibracij.html> (дата звернення: 16.04.2024).
- Перекладаємо слово хаб. Словотвір. URL: <https://slovotvir.org.ua/words/khab> (дата звернення: 18.04.2024).
- 9.Інноваційні хаби: який світовий досвід варто перейняти Україні. Олена Орлюк, 25.08.2023. URL: <https://speka.media/innovaciini-xabi-svitovii-dosvid-yakii-varto-pereinyati-ukrayini-pjdwor> (дата звернення: 18.04.2024).
- 10.Гуляйпільський ХАБ: як активісти створили центр спілкування та що з цього вийшло. URL: <https://gulyajpole.city/articles/24903/gulyajpilskiy-hab-yak-aktivisti-stvorili-centr-spilkuвання-ta-scho-z-cogo-vijshlo>.(дата звернення: 22.04.2024).

11. Хаб: відпочинок заради розвитку. Юлія Линник. 28.03.2018. URL: <https://gylyajpole.city/articles/11526/hab-vidpochinok-zaradi-rozvitku> (дата звернення: 23.04.2024).
12. Артем Денисов, VeteranHub: «Після повномасштабного вторгнення вся Україна стала країною ветеранів». Людмила Тягнирядно. 25.09.2022. URL: <https://cs.detector.media/community/texts/184946/2022-09-25-artem-denysov-veteran-hub-pislya-povnomasshtabnogo-vtorgnennya-vsya-ukraina-stala-krainoyu-veteraniv/> (дата звернення: 27.04.2024).
13. «Мурашник» добрих справ: юристи та активісти з Хмільника допомагають пережити війну і людям, і тваринам. Олена Орлова. 03.07.2022. URL: <https://ldn.org.ua/success-story/murashnyk-dobrykh-sprav-iurysty-ta-aktyvisty-z-khmilnyka-dopomahaiut-perezhyty-viynu-i-liudiam-i-tvarynam/> (дата звернення: 29.04.2024).
14. У Києві відкрили хаб для розвитку нових ідей столиці. URL: <https://khreschatyk.news/u-kyuevi-vidkryly-hab-dlya-obgovorennya-novyh-idej-rozvytku-stolytsi>. (дата звернення: 4.05.2024).
15. Освіторія Хаб - коворкінг, де захочеться жити. URL: <https://www.prostir.ua/?news=osvitoriya-hab-kovorkinh-de-zahochetsya-zhyty> (дата звернення: 6.05.2024).
16. На Хмельниччині відкрито інноваційний центр реабілітації, що не має аналогів в області. SHEPETIVKA.COM.UA. 6.03.2024. URL: <https://shepetivka.com.ua/novyny/medytsyna-ta-zdorovia/> (дата звернення: 12.05.2024).
17. Еклектика. URL: <https://www.design-interiors.com.ua/ua/styles/eklektika> (дата звернення: 15.05.2024р)
18. Стиль еклектика в інтер'єрі. 31 Серпня 2018. Architecture. URL: <https://www.hgdesign.com.ua/styl-eklektyka-v-inter-yeri/> (дата звернення: 15.05.2024).
19. Еклектика в інтер'єрі. URL: <https://chezaro.com/uk/eclecticua> (дата звернення: 16.05.2024).

20. Стил ь еклектика в інтер'єрі- гармонійне змішання різнопланових напрямків. URL:<https://vipdesign.kiev.ua/ua/eklektika-stil-ua/> (дата звернення: 18.05.2024).
21. Як оформити інтер'єр у стилі еклектика. URL:<https://kupistul.ua/ua/blog/kak-oformit-interer-v-stile-eklektika> (дата звернення: 20.05.2024).
22. Бей Юймін Архітектура довголіття. URL:<https://www.interior.ru/design/6192-bej-yujmin-pej-arkhitektura-dolgoletiya.html> (дата звернення: 20.05.2024).
24. ДСТУ ГОСТ 19917:2016. Меблі для сидіння та лежання. Загальні технічні умови (ГОСТ 19917-2014, ІДТ). [Чинний від 2016-10-01]. Вид. офіц. Київ: Держспоживстандарт України, 2016. 27 с.
25. ДСТУ БА.2.4-4-99 (ГОСТ 21.101-97). Основні вимоги до проєктної та робочої документації. [Чинний від 1999-10-01]. Вид. офіц. Київ: Державний комітет архітектури, будівництва і житлової політики України, 1999. 57 с.
26. ДСТУ 2080-92. Продукція меблевого виробництва. Терміни та визначення. URL:  
[https://online.budstandart.com/ua/catalog/doc-page.html?id\\_doc=96065](https://online.budstandart.com/ua/catalog/doc-page.html?id_doc=96065). (дата звернення: 24.05.2024).
27. Виробництво меблів - етапи, розкрій. URL:<https://leconfortfactory.net/uk/articles-news/virobnitstvo-mebliv-etapi-rozkrij> (дата звернення: 24.05.2024).
28. Меблеві тренди весни 2024 року. URL:<https://mebliromax.com.ua/blog/meblevi-trendy-vesny-2024-roku> (дата звернення: 26.05.2024).
29. Ці меблі хочуть усі: огляд сучасні українські бренди. URL:  
<https://www.youtube.com/watch?v=UCnNhFqcdps> (дата звернення: 29.05.2024).
30. Тренди у дизайні меблів. URL:  
<https://www.instagram.com/n.ashfurnishings/p/C1Wd8l-Nun8/> (дата звернення: 29.05.2024).