

Хмельницький національний університет
Факультет здоров'я, психології, фізичної культури та спорту
Кафедра психології та педагогіки

КВАЛІФІКАЦІЙНА РОБОТА

Другий (магістерський)

Освітній рівень

СІМЕЙНА ВЗАЄМОДІЯ ЯК ФАКТОР РОЗВИТКУ ОСОБИСТОСТІ
МОЛОДШОГО ШКОЛЯРА

Назва теми

Галузь знань 05 Соціальні та поведінкові науки

Шифр і назва галузі знань

Спеціальність 053 «Психологія»

Шифр і назва спеціальності

Освітня програма «Психологія»

Номер індивідуального навчального плану студента

Виконала: студентка II курсу, група ППМЗ-21-1 _____ Д.С.Гринюк
Підпис Ініціали, прізвище

Керівник доктор філософії, доцент _____ Д.Є.Карпова
Науковий ступінь, вчене звання Підпис Ініціали, прізвище

Нормоконтролер

До захисту допускаю:

Зав. кафедри психології та педагогіки
доктор психологічних наук, професор

_____ Є. М. Потапчук
Підпис Ініціали, прізвище

_____ 2022 р.

АНОТАЦІЯ

Тема кваліфікаційної роботи «СІМЕЙНА ВЗАЄМОДІЯ ЯК ФАКТОР РОЗВИТКУ ОСОБИСТОСТІ МОЛОДШОГО ШКОЛЯРА»

Здобувач Гринюк Дарія Сергіївна

Керівник Карпова Дарія Євгенівна

Кваліфікаційна робота включає 85 сторінок, таблицю, рисунки, перелік джерел посилання складає 73 найменування.

Ключові слова: сім'я, молодший шкільний вік, особистість, сімейна взаємодія.

молодшого школяра»

Об'єктом дослідження є: показники особистості дитини молодшого шкільного віку.

Предметом дослідження є: особливості сімейної взаємодії у розвитку особистості дітей молодшого шкільного віку.

За результатами дослідження розроблено рекомендації щодо особливостей і можливостей розвитку особистості дітей молодшого шкільного віку.

Одержані результати можуть бути використані в системі підготовки майбутніх фахівців психологічної сфери, зокрема, в дисциплінах «Психологія особистості», «Вікова психологія», при проведенні соціально-психологічної практики студентів.

Дипломник _____ Гринюк Д.С.

Дата подання кваліфікаційної роботи до захисту _____ грудня 2022 р.

ЗМІСТ

ВСТУП.....	6
РОЗДІЛ 1. НАУКОВО-ТЕОРЕТИЧНІ ДОСЛІДЖЕННЯ ПРОБЛЕМИ СІМЕЙНОЇ ВЗАЄМОДІЇ.....	10
1.1. Дослідження батьківського ставлення у вітчизняній та зарубіжній психології.....	10
1.2 Вплив батьківської позиції на розвиток особистості дитини.....	20
1.3 Психологічні детермінанти батьківського ставлення до дитини.....	26
1.4. Психологічне значення наслідування ролі «значущого дорослого» у системі взамовідносин «батьки – дитина».....	33
Висновки до першого розділу.....	39
РОЗДІЛ 2. ЕМПІРИЧНЕ ДОСЛІДЖЕННЯ ВПЛИВУ СІМ'Ї НА РОЗВИТОК ОСОБИСТОСТІ ДІТЕЙ МОЛОДШОГО ШКІЛЬНОГО ВІКУ.....	42
2.1. Організаційно-методичні засади психологічних умов дослідження сімейної взаємодії.....	42
2.2. Психологічні проблеми розвитку особистості дітей молодшого шкільного віку.....	50
2.3. Емпіричне дослідження розвитку особистісних показників дітей молодшого шкільного віку.....	54
Висновки до другого розділу.....	67
ВИСНОВКИ.....	69
ПЕРЕЛІК ДЖЕРЕЛ ПОСИЛАННЯ.....	70
ДОДАТКИ.....	74
ДОДАТОК А Бланк емпіричного дослідження.....	76
ДОДАТОК Б Самооцінка психічних станів (за Айзенком)...	81
ДОДАТОК В.....	86

ВСТУП

Актуальність теми дослідження. Проблемі взаємин батьків та дітей присвячено значну кількість наукових досліджень. Однак, ця проблема продовжує залишатися однією з найскладніших та найактуальніших для психології особистості та вікової психології. Психологами практично всіх напрямів підкреслюється той факт, що головною та необхідною умовою «людського» розвитку дитини, формування її душевного життя, насамперед є близький дорослий. Саме з ним, у його супроводі дитина пізнає навколишній світ і робить у ньому свої перші кроки та відкриття. Дитина усвідомлює себе через відносини з близькими дорослими і цей процес взаємодії триває впродовж усього життя.

Питання про значимість раннього досвіду взаємодії батьків з дітьми започатковане у психоаналітичній традиції. Психоаналіз фокусується в основному на ролі дитячих переживань та конфліктів у формуванні дорослої особистості. Саме аспект взаємин з батьками визнається ключовим джерелом виникнення цих переживань та конфліктів. Засновник психоаналізу З. Фройд вважав, що головним мотивом поведінки дитини є задоволення її інстинктивних бажань, а батьки мають забезпечувати адекватне задоволення психосексуальних потреб дитини.

Аналізуючи розвиток Над – Я Анна Фройд надає вирішального значення ідентифікації дитини з батьками та інтеріоризації батьківського авторитету. Кожна фаза розвитку дитини, на її думку, є результатом вирішення конфлікту між внутрішніми інстинктивними потягами та обмежувальними вимогами зовнішнього соціального оточення. Ключове значення А. Фрейд надає фігурі матері: саме мати одночасно є для дитини та першим об'єктом кохання та першим законодавцем.

Згідно концепції Е. Еріксона стадії розвитку дитини засновані на якісно своєрідному переживанні себе, яке залежить від особливостей взаємодії з батьками в той чи інший віковий період. Так, для виникнення на першій стадії

«базової довіри до світу» дитині необхідна материнська ніжність, чуйність та турботливість. Е. Еріксон підкреслює, що у батьківському ставленні поєднуються турботи про потреби дитини з почуттям довіри до неї. З одного боку, батьки мають оберігати дитину від навколишніх небезпек, а з іншого — надавати їй певний ступінь свободи, при цьому дитина встановлює необхідний баланс між вимогами батьків та своєю ініціативою. Надалі, коли дитина підрастає і виходить межі сім'ї, коло її соціальних взаємодій значно розширюється та на всіх наступних вікових етапах, в процесі придбання особистісної і груповий ідентичності і самореалізації батьками здійснюється підтримуюча функція.

У теорії прихильності, засновниками якої стали Дж. Боулбі та М. Ейнсворт, стверджувано що, незважаючи на генетично задану тенденцію до утворення прихильності, якість цієї прихильності залежить головним чином від типу ставлення матері до дитини. Окрім того, згідно з Дж. Боулбі основна функція прихильності до матері полягає не в задоволенні фізіологічних потреб, як це утверджувано в психоаналізі, а в забезпеченні почуття безпеки. Саме тому наявність уподобання є необхідною умовою пізнавальної активності та дослідницької мотивації дитини.

Представниками гуманістичної психології батьківське ставлення сприймається як фундаментальна основа розвитку дитини (К. Роджерс, Е. Фромм, А. Маслоу). К. Роджерс стверджував, що позитивне самоставлення дитини, повноцінне формування її «Я-концепції», які необхідні для реалізації найважливіших потреб особистості в самоактуалізації та саморозвитку, можливі при створенні певних взаємин батьків та дітей.

У вітчизняній культурно-історичній традиції загально визнаним є положення про те, що соціальний світ та оточуючі дорослі виступають як необхідна умова розвитку дитини. Взаємини з іншими є основою становлення особистості людини. Ці відносини багато в чому визначають моральну цінність людини та її самосвідомість. Становлення міжособистісних відносин найінтенсивніше відбувається у дитячому віці. Система значущих відносин

дитини з іншими людьми, яка характерна для конкретного вікового періоду, визначається як «соціальна ситуація розвитку» і вирішальним чином зумовлює напрямок та зміст розвитку дитини.

Взаємини з іншими є основою становлення особистості людини. Ці відносини багато в чому визначають моральну цінність людини та її самосвідомість. Становлення міжособистісних відносин найінтенсивніше відбувається у дитячому віці. У цьому надзвичайно важливо виявити чинники, що впливають становлення особистості.

Вихідним для нашої роботи стало загальновизнане у вітчизняній та зарубіжній психології положення про провідну роль батьківського ставлення у формуванні психіки та особистості дитини. Саме тому темою наукового дослідження обрано **«Сімейна взаємодія як фактор розвитку особистості молодшого школяра»**

Об'єктом дослідження є: показники особистості дитини молодшого шкільного віку.

Предметом дослідження є: особливості сімейної взаємодії у розвитку особистості дітей молодшого шкільного віку.

Метою дослідження є дослідження залежності динаміки особистісних показників дітей молодшого шкільного віку від особливостей сімейної взаємодії.

Відповідно до мети дослідження були визначені наступні його **завдання:**

1. Проаналізувати науково - теоретичні підходи до розуміння проблеми психологічного змісту і особливостей сімейної взаємодії.

2. Виявити особливості розвитку особистості дітей молодшого шкільного віку.

3. Провести емпіричні дослідження розвитку показників особистості дітей молодшого шкільного віку у освітній взаємодії.

4. Надати рекомендації щодо особливостей і можливостей розвитку особистості дітей молодшого шкільного віку.

Практичне значення дослідження виявляється в можливості використанні матеріалів кваліфікаційного дослідження в системі підготовки майбутніх

фахівців психологічної сфери, зокрема, в дисциплінах «Психологія особистості», «Вікова психологія», при проведенні соціально-психологічної практики студентів.

Експериментальна база дослідження. Дослідно-експериментальна робота проводилась на базі Хмельницького загальноосвітнього закладу. В дослідженні взяли участь 68 учні молодшого шкільного віку та вчителі.

Апробація результатів дослідження відбувалась шляхом публікації статті на тему: «Психологічні особливості становлення особистісної гідності у освітньому просторі сімейної взаємодії» в в збірнику матеріалів The 2nd International scientific and practical conference “Science and innovation of modern world” (October 26-28, 2022) Cognum Publishing House, London, United Kingdom. 2022; обговорення доповіді «До проблеми дослідження раннього досвіду взаємодії дитини з батьками» на круглому столі АПНУ.

Структура роботи: робота складається зі вступу, двох розділів, висновків, переліку джерел посилання (73 найменувань) та трьох додатків. Загальний обсяг дипломної роботи – 85 сторінок тексту (основна частина – 67 сторінок).

РОЗДІЛ 1. НАУКОВО-ТЕОРЕТИЧНІ ДОСЛІДЖЕННЯ ПРОБЛЕМИ СІМЕНОЇ ВЗАЄМОДІЇ.

1.2. Дослідження батьківського ставлення у вітчизняній та зарубіжній психології

З перших днів свого життя, будучи учасником різних соціальних груп (починаючи від нуклеарної сім'ї і послідовно включаючись у дедалі ширші та диференційовані групи - такі як дошкільні, шкільні, професійні, дружні тощо) людина засвоює норми цих груп, навчається займати у яких певні позиції, виконує певні ролі, порівнюючи власні моральні тенденції до вимог цих груп. Відповідно до поглядів видатного психолога Л. Виготського, вищі психічні функції складаються спочатку між людьми як інтерпсихічна категорія, а потім у особистості як інтрапсихічна (Л. Виготский, 1982). Інтеріоризація цих норм, ролей, позицій веде до розвитку та формування особистості як індивідуальної системи суспільно значущих відносин. Якщо ж цей розвиток відбувається в несприятливих умовах, то діапазон соціальної поведінки людини, а отже, і системи її стосунків виявляться звуженими, неадекватними та в суб'єктивно складній ситуації не зможуть забезпечити їй повноцінного функціонування та розвитку. Сім'я є первинною моделлю соціальної групи, в якій дитина починає формуватися як особистість, набуває перших навичок міжособистісного спілкування через взаємодію з батьками, перший досвід емоційного сприйняття та переживання, взаємодії з навколишнім світом, який розвиває особистість та закріплює та формує стратегії чи моделі поведінки у соціумі.

Вивчення особливостей взаємовідносин дитини та батьків у зарубіжній та вітчизняній психології проводиться в основному в рамках педагогічної, вікової та медичної (сімейна терапія) психології. Всі дослідження з цієї проблеми вирішують питання впливу поведінки, особистісних якостей, установок, позицій

батьків на формування дитини як особистості або виникнення відхилень і порушень у розвитку, а також визначає типи неконструктивної поведінки в сім'ї. Проблемі взаємин батьків та дітей присвячено значну кількість досліджень, однак ця проблема продовжує залишатися однією з найскладніших та найактуальніших для вікової психології.

Психологами практично всіх напрямів підкреслюється той факт, що головною та необхідною умовою «людського» розвитку дитини, формування її душевного життя, насамперед є близький дорослий. Саме з ним, під його керівництвом дитина пізнає навколишній світ і робить у ньому свої перші кроки та відкриття. В. Мухіна вказує на те, що: «З перших місяців життя дитина усвідомлює себе через відносини з близькими дорослими і цей процес не тільки зовнішньої, а й внутрішньої взаємодії триває протягом усього життя. Культурний вплив сім'ї та близьких дорослих є переважним» [(Мухіна В. С, 2000, с. 163).

Найбільш істотний внесок у вивчення проблеми взаємовідносин батьків та дітей у зарубіжній психології належить психоаналітичному, біхевіористичному та гуманістичному напрямам.

Питання про значимість раннього досвіду взаємодії батьків з дітьми почав розроблятися у психоаналітичній традиції. Психоаналіз фокусується в основному на ролі дитячих переживань та конфліктів у формуванні дорослої особистості. Причому, саме сфера відносин з батьками є ключовим джерелом виникнення цих переживань та конфліктів. Згідно з психоаналізом дитина з самого народження має сексуальні потяги та сексуальну енергію — лібідо, з яких надалі утворюється нормальна сексуальність дорослих і роль батьків у даному напрямку розглядається з точки зору задоволення цих уроджених інстинктивних потягів.

Засновник психоаналізу З. Фрейд вважав, що головним мотивом поведінки дитини є задоволення її інстинктивних бажань, цей мотив був названий «принципом задоволення». З. Фрейд вказував на те, що батьки мають забезпечувати адекватне задоволення психосексуальних потреб дитини [(Фрейд З., 1989, 1992).

Подальший розвиток класичний психоаналіз отримав у роботах дочки З. Фрейда - Анни Фрейд [] (Фрейд А., 1995, 2002). Аналізуючи розвиток над – Я, А. Фрейд надає вирішального значення ідентифікації дитини з батьками та інтеріоризації батьківського авторитету. Кожна фаза розвитку дитини, на думку А. Фрейд, є результатом вирішення конфлікту між внутрішніми інстинктивними потягами та обмежувальними вимогами зовнішнього соціального оточення. Ключове значення А. Фрейд надає фігурі матері: Мати одночасно є для дитини та першим об'єктом кохання та першим, законодавцем. Проведені спостереження за дітьми дозволяють А. Фрейд зробити наступні висновки:

- індивідуальні уподобання та антипатії матері істотно впливають на особливості розвитку дитини;
- Відношення матері до дитини має вирішальне значення для її нормального або уповільненого розвитку, залежно від залучення матері або її усунення.

Теорія класичного психоаналізу дала потужний поштовх виникнення нових підходів до вивчення батьківського відносини. Серед них найбільш продуктивними є епігенетична концепція (Е. Еріксон) та теорія уподобання (Дж. Боулбі, М. Ейнсворт).

Е. Еріксон, створюючи епігенетичну концепцію, прийняв деякі з ідей свого вчителя - З. Фрейда так, наприклад особистість у концепції Е. Еріксона має аналогічну фрейдівську трикомпонентну структуру. Однак згідно Е. Еріксона стадії розвитку дитини засновані на якісно своєрідному переживанні себе, яке залежить від особливостей взаємодії з батьками в той чи інший віковий період [] (Еріксон Е., 1996). Так для виникнення на першій стадії «базової довіри до світу» дитині необхідна материнська ніжність, чуйність та турботливість. Е. Еріксон підкреслює, що у батьківському відношенні поєднуються турботи про потреби дитини з почуттям довіри до неї. З одного боку, батьки повинні оберегати дитину від навколишніх небезпек, а з іншого — надавати їй певний ступінь свободи, при цьому дитина встановлює необхідний баланс між вимогами батьків та своєю ініціативою.

Надалі, коли підросла дитина виходить межі сім'ї, коло її соціальних взаємодій значно розширюється але, тим щонайменше, всіх наступних вікових етапах, процесі придбання особистісної і груповий ідентичності і самореалізації батьками здійснюється підтримуюча функція.

У теорії прихильності, засновниками якої стали Дж. Боулбі та М. Ейнсворт (Боулбі Дж., 2003, 2004; Bowlby J. та et., 1956), як і в психоаналізі, центральне місце посідають перші відносини дитини з близькими дорослими. Представники даної теорії стверджують що, досвід взаємодії з матір'ю (або людиною, що її замінює) на першому році життя дитини породжує прихильність до неї, яка багато в чому визначає подальший розвиток дитини.

Слід зазначити, що у основі теорії прихильності лежать ідеї як психоаналітичного, а й етологічного підходів. Однак на відміну від етологів представники даної теорії стверджують що, незважаючи на генетично задану тенденцію до утворення прихильності, якість цієї прихильності залежить головним чином від типу відносин матері до дитини. Крім того, згідно з Дж. Боулбі основна функція прихильності до матері полягає не в задоволенні фізіологічних потреб як у психоаналізі, а в забезпеченні почуття безпеки. Саме тому наявність уподобання є необхідною умовою пізнавальної активності та дослідницької мотивації дитини.

Центральним поняттям теорії уподобання є «робоча модель». Дж. Боулбі припустив, що у процесі взаємодії коїться з іншими і зі світом індивід конструює робочі моделі найважливіших аспектів цього світу, з допомогою яких він сприймає й інтерпретує різні події. Зв'язок цієї моделі зі свідомістю вельми неоднозначний: сам він не усвідомлюється індивідом, але крізь неї він сприймає і усвідомлює себе і навколишній світ (Боулбі Дж., 2003, Смирнова Е.О., 1995).

У центрі робочої моделі знаходиться образ себе та близької людини, які нерозривно пов'язані та взаємообумовлені. Ключова характеристика себе визначається тим, як мене сприймає об'єкт моєї прихильності. У центрі моделі Іншого – його прийняття мене та емоційна підтримка. Робочі моделі себе та Іншого виникають і розвиваються у нерозривній єдності. Наприклад, для

зненавиджених дітей Я постає як не заслуговує на увагу навколишніх об'єкт, а об'єкт уподобання - як вимогливий, все забороняє і жорстокий. Такі ж пари моделей були описані для «запущених» дітей, позбавлених батьківської уваги, для благополучних і улюблених дітей та ін.; підтримують самостійну активність та автономію дитини. Але в усіх випадках підкреслюється зв'язок і взаємозумовленість моделей себе та іншого. Цей комплекс складається дуже рано і має велику стійкість. З віком робочі моделі стають дедалі більше звичними, стійкими і мало піддаються свідомому контролю.

Поняття якості прихильності є центральним як характеристики робочої моделі, так описи прихильності загалом. В основі цієї характеристики лежить безпека (або не безпека), яку забезпечує (або не забезпечує) матір своїй дитині. М. Ейнсворт розробила тест під назвою «Незнайома ситуація», який вона використала для вивчення дослідницької поведінки дитини раннього віку у присутності та у відсутності матері. В даний час цей тест є найбільш популярним і використовується дослідниками для оцінювання якості уподобання в ранньому віці (Крайг Г., 2000; Schneider В. та et, 2001).

М. Ейнсворт підкреслює, що чуйність і підтримка матері виражається у любові до дитини й у турботі про неї, а й у повазі його самостійності. Потреба в індивідуальній, самостійній активності спочатку є однією з головних потреб дитини, та її задоволення також залежить від материнської поведінки.

Представники концепції соціального навчання вважають, що завдання батьків полягає у соціалізації дітей, у підготовці їх до життя у суспільстві. М. Міллер та Дж. Долард стверджували, що саме мати, дає дитині перший приклад людських відносин і грає вирішальну роль у соціалізації. Відповідно до цієї теорії соціалізація дітей відбувається за підтримці батьками правильного, соціально прийнятного поведінки дитини та відкидання неприйнятних форм її поведінки. Якщо в репертуарі поведінки дитини немає відповідної реакції, її можна набути, спостерігаючи поведінка моделі. Научіння шляхом імітації, наслідування є у теорії головним способом придбання нових форм поведінки. Так, А. Бандура вважав, що нагороди та покарання недостатньо, щоб навчити

нову поведінку. Діти набувають нової поведінки завдяки імітації моделі. Навчання відбувається через спостереження, імітацію та ідентифікацію. Головною детермінантою навчання є спостереження за зразками поведінки дорослого та за наслідками цієї поведінки: певна форма поведінки стає мотивуючою з огляду на наслідки даних дій, які зумовлені загальноприйнятими нормами поведінки (Шеффер Д., 2003).

Отже, основний акцент у рамках цього напрямку робиться на вивченні техніки поведінки батька та формуванні навичок модифікації поведінки дитини. У цьому випадку відносини між батьками та дітьми детермінуються суспільством, характеризуються неабиякою часткою формалізму і як основа дитячо-батьківської взаємодії виступає схема «стимул-реакція».

Ще одним напрямом у психології, що внесло значний внесок у вивчення взаємовідносин батьків та дітей є гуманістичне спрямування. Гуманістична психологія сформувалася як протягом на початку 60-х років ХХ століття, протиставляючи себе, з одного боку, біхевіоризму, який критикувався за механістичність підходу до психології людини, за розгляд людської поведінки як повністю залежного від зовнішніх стимулів, і, з іншого боку, психоаналізу, який критикується за уявлення про психічне життя людини як повністю обумовлену неусвідомлюваними глибинними потягами та комплексами. Гуманістична психологія наполягає, перш за все всього, на важливості самоактуалізації (тобто задоволення властивої індивіду потреби у прояві та розвитку власних особистісних рис) як умови становлення особистості. Інша основна ідея - необхідність аналізу особистості як єдиного, унікального, організованого цілого.

Представниками гуманістичної психології батьківське ставлення сприймається як фундаментальна основа розвитку дитини (К. Роджерс, Еге. Фромм, А. Маслоу). К. Роджерс стверджував, що позитивне самовідношення дитини, повноцінне формування його «Я-концепції», які необхідні для реалізації найважливіших потреб особистості в самоактуалізації та саморозвитку можливі при створенні певних відносин батьків та дітей. Ці відносини були названі К. Роджерсом «допомагають» і були виділені такі умови, дотримання яких сприяє

становленню даних відносин. Перша умова – відвертість, щирість, правдивість стосунків з дитиною. Друга умова – безумовне прийняття дитини. К. Роджерс підкреслює, що позитивне ставлення батька до дитини, безвідносно до скоєних, їм вчинків необхідне оптимального розвитку дитині. Третя умова - емпатичне розуміння, яке включає проникнення в почуття і думки дитини, вміння бачити проблему з його позиції, стати на його місце, співпереживаюче розуміння, а не розуміння про нього. (Роджерс До., 1994).

Е. Фромм провів якісну різницю між особливостями материнського і батьківського ставлення до дитини (Фромм Еге., 1990, 1998). Ця відмінність найбільш яскраво простежується за такими лініями: умовність - безумовність; контрольованість – неконтрольованість. Материнська любов безумовна, її не потрібно добиватися, не потрібно заслужувати. Мати любить свою дитину, тому що вона є. Але є й негативний бік у безумовному материнському коханні. Її не тільки не треба заслужувати — її ще й не можна досягти, викликати, контролювати. "Для дитини така любов означає єдине - бути дитиною" (Фромм Е., 1990, стор 25). Батьківська любов є обумовленою, набутою. У любові батька є і позитивні та негативні сторони, так само як і в любові матері. Негативним є те, що батьківська любов має бути заслужена, і її можна втратити, якщо не відповідати очікуванням батька. Позитивне в тому, що батьківську любов можна заслужити, «можна працювати заради неї, батьківська любов не знаходиться поза межами контролю, як любов материнська» (Фромм Е., 1990, стор 28). При цьому Е. Фромм зазначає, що «мова тут йде не про конкретного батька, а про материнське та батьківське засади, які до певної міри представлені в особистості матері чи батька» (Фромм Еге., 1998, стр.207). Таким чином, Е. Фромм виділяє такі суттєві характеристики батьківського відношення, як його двоїстість та суперечливість, а також вводить категорію «початок» в опис цієї реальності.

Ідеї гуманістичної психології знайшли свій відбиток у практиці виховання дітей у сім'ї та суспільстві (Т. Гордон, М. Снайдер, Р. Снайдер) де особливу увагу приділяється вмінню слухати й розуміти дітей. У цьому розуміння розглядається не просто як техніка чи використання правильних слів, бо як модель

взаємовідносин дорослого з дитиною (Снайдер М. та інших. 1994, Gordon T., 1975, 1979).

У вітчизняній культурно-історичній традиції загально визнаним є положення про те, що соціальний світ та оточуючі дорослі виступають як необхідна умова розвитку дитини. З самого народження дитина входить у суспільні відносини, будучи спочатку соціальною істотою. Система значущих відносин дитини з іншими людьми, яка характерна для конкретного вікового періоду, визначається як «соціальна ситуація розвитку» і вирішальним чином зумовлює напрямок та зміст розвитку дитини (Л.Виготський, Д. Ельконін). Процес розвитку розумівся Л. Виготським як процес поступового присвоєння культурно-історичного досвіду, у своїй культурна спадщина «передається» від дорослої дитини. Поняття «відносини», по суті, було одним із ключових для аналізу психічного розвитку, тому що тільки завдяки відносинам з іншими людьми дитина може набути власне «людських» (вищих психічних) функцій. Водночас відносини дитини з близькими дорослими практично не виділялися як предмет цілеспрямованого дослідження (Виготський Л., 1956). Ряд вітчизняних дослідників (Д. Фельдштейн, І. Кон та ін.) розглядали батьківське ставлення, як культурно-історичний феномен, історично мінливе явище, яке перебуває під впливом суспільних норм- та цінностей. Однак, питання про те, що таке ці відносини, яка їх структура і як вони розвиваються, не ставилося і покладалося самоочевидним (Смирнова Є. О., 1994, 1996).

У роботах М. Лісіної (Лісіна М. І., 1986, 1997) спілкування та взаємодія дитини та дорослого постає як особливий вид діяльності - комунікативний, що має свою структуру: предмет, потреба, мотив, засоби та продукт. Крім того, М. Лісіна показала, що на кожному віковому етапі можна виділити провідну форму спілкування, що визначає основні зміни у психічному та особистісному розвитку дитини. Дорослий відкриває дитині предмет (його зміст, функцію, значення) і дає психологічні знаряддя оволодіння собою (знаки). Разом з тим, дорослий у цих дослідженнях постає як узагальнений представник суспільства, а не як конкретний батько.

Проблематика конкретних дитячо-батьківських відносин найінтенсивніше розробляється у межах прикладних та клінічних досліджень. Аналіз прикладних досліджень взаємовідносин батьків та дітей дозволяє виділити такі основні напрями:

1) вивчення окремих показників ставлення батьків до дітей (А.А. Болдуїн, Д. Віннікот, Е. Маккобі, Г. Т. Хоментаскас та ін);

2) виділення різних типів (моделей, стилів) взаємодії дорослого з дитиною (А.Я. Варга, Е. Т. Соколова, С. Броуді, В. Сатир, А. С. Співаковська та ін);

3) аналіз порушення процесу взаємодії в системі «батько-дитина» (В. І. Гарбузов, А. І. Захаров, Д. І. Ісаєв, Е. Г. Ейдемільер, В. В. Юстицький та ін.).

Так, до першого напрямку можна віднести дослідження різних вчених, сфокусовані на тих почуттях, які відчувають батьки до своєї дитини, зокрема багатьма авторами батьківська любов як найвищий прояв батьківських почуттів. Широко відомо, що потреба в батьківському коханні життєво необхідна для маленької дитини. Любов батька є джерелом та гарантією емоційного благополуччя людини, підтримки її фізичного та психічного здоров'я. Батьківська любов сприяє виникненню та зміцненню почуття власної гідності та самоповаги у людини. Якщо дитина відчуває, що вона любима у своїй сім'ї, у неї виникає почуття захищеності, безпеки і на цій основі складаються доброзичливе, відкрите ставлення до навколишнього світу та життєрадісність. Любов, яку С. Рубінштейн визначав як почуття «добре, що ти існуєш у світі», і в якій відбувається утвердження буття людини, проявляється у найчистішому вигляді протягом першого півріччя життя дитини (Рубінштейн С. Л., 1973). Р. Кемпбелл вважав, що саме батьківська любов забезпечує дитині повноцінне виховання і сприяє емоційному зростанню та зміцненню впевненості у собі (Кемпбелл Р., 1997). Г. Т. Хоментаскас зазначав, що батьківська любов - двостороннє ставлення, і його не можна оцінити з одного погляду. Вона передбачає двох учасників - батька та дитину, яких пов'язують взаєморозуміння, взаємоповага та взаємна симпатія. «Батьківська любов як почуття не повинно бути самоціллю, самоцінністю. Вона має мало сенсу, а то й сприймається дітьми» (Хоментаскас

Р. Т., 1989, стор. 85). Дитина відчуває любов батька і батько у свою чергу сприймає себе тим, хто любить у тому випадку, якщо:

- Батько вміє доступно висловлювати свої почуття дитині;
- дитина відповідно розуміє свого батька;
- Батько розуміє внутрішній стан дитини і здатний сприйняти почуття любові і прихильності, що виражаються дитиною.

Другий напрямок включає різні дослідження типологій батьківського ставлення, що існують як у вітчизняній, так і в зарубіжній психології. Наприклад, S. Brody було виділено чотири типи батьківського (материнського) ставлення до дітей (Brody S., 1956). Матері першого типу легко та органічно пристосовувалися до потреб дитини. Їм було характерне підтримуюче, дозволяюча поведінка. Цікаво, що найбільш показовим тестом того чи іншого стилю поведінки матері була реакція останньої на привчання дитини до охайності. Матері першого типу не ставили собі завдання до певного віку привчити дитину до туалету, а чекали, поки дитина сама «зізріє». Матері другого типу свідомо та нерідко безуспішно намагалися пристосуватися до потреб дитини. Не завжди успішна реалізація цих намірів вносила в їх поведінку напруженість, нестачу безпосередності спілкування з дитиною. Такі матері частіше домінували, а не поступалися. Матері третього типу не виявляли великого інтересу до дитини. Основу материнства становило почуття обов'язку. У стосунках із дитиною майже не було теплоти. Як основний інструмент виховання такі матері застосовували жорсткий контроль, наприклад, послідовно і суворо намагалися привчити дитину півтора року до навичок охайності. Матері четвертого типу були непослідовні стосовно своїх дітей. Ці матері поводитися неадекватно щодо віку та потреб дитини, припускалися багатьох помилок у вихованні, погано розуміли свою дитину. Їх прямі виховні впливи були суперечливі, як і реакцію одні й самі вчинки дитини. Згідно S. Brody, найбільш несприятливим для дитини є четвертий стиль материнства, оскільки постійна непередбачуваність материнських реакцій позбавляє дитину світу стабільності та провокує підвищену тривожність.

1.2 Вплив батьківської позиції у сімейній взаємодії на розвиток особистості дитини.

Нині психологічна наука має у своєму розпорядженні великий теоретичний і емпіричний матеріал, що дозволяє говорити про вплив батьків на різні аспекти розвитку особистості дитини. Доведено роль таких факторів сімейного життя, як емоційно-психологічний клімат у сім'ї, чисельність та структура сім'ї, соціально-економічний статус членів сім'ї, життєвий досвід, культурно-освітній рівень, психологічна зрілість та рівень педагогічної культури батьків та ін. Однак провідним серед цих факторів багато дослідників визнають особливості ставлення батьків до дитини (Співаковська А. С. 1986, Хоментаскас Г. Т. 1989, Архіреєва Т. В., Титаренко В. Я. 1987 та ін.).

Численні вітчизняні та зарубіжні роботи, присвячені впливу батьківського ставлення на розвиток дитини, можна поділити на великі групи.

Перша група розглядає батьківське ставлення як основну причину виникнення деяких порушень психічного розвитку дитини (Хорні К. 1993, Обухівський К. 1972, Варга А. 1985, Захаров А. 1981, 1988, Співаковська А. 1988, та інших.). Так, деякі дослідники розглядають неадекватне батьківське (материнське) ставлення до дитини в ранньому дитинстві як середовище в розвитку шизофренії (Скобло Г, Північний А., Баландіна Т., 1995). У дослідженнях А. Личко (1999) показано, що надмірна опіка та дріб'язковий контроль призводять до закріплення акцентуацій за гіпертимним типом. Е.Ейдеміллер (1990) показав, що надмірність вимог - заборон до дитини у стенічних дітей та підлітків форсує виникнення реакцій опозиції та емансипації, у менш стенічних зумовлює розвиток рис сенситивної та тривожно-недовірливої (психастенічної) акцентуацій. Ряд авторів вважає, що батьківське ставлення може зіграти велику роль у виникненні та перебігу дитячого неврозу. Показово, що у більшості робіт до психотравмуючих чинників дослідники відносять дві протилежні стратегії батьківського поведінки: зайву твердість і делікатність у

поводженні з дітьми (А. Адлер 1995, Х. Шульц-Хенке, А. Захаров 1993, А. Менегетті . С. Співаковська 1988 та ін.).

Дослідження, що становлять другу групу, зосереджені на взаємозв'язку ставлення батьків до дитини та становленні дитячої особистості в цілому, а також її окремих показників (Barnard K. Є., Kelly J. F., 1990; Yurovsky F. 1969; Хараши А., Дерябіна О; Раттер М. 1987, Авдєєва Н. та ін.).

Р. Бернс, наприклад, аналізує вплив батьків формування дитячої самооцінки: позитивна самооцінка формується з урахуванням теплого ставлення до дитини, зацікавленості у дитини і турботи про неї (Бернс Р., 1986).

У Колорадському дослідженні прийомних дітей при зіставленні сімейного середовища та особливостей ставлення до дитини з його інтелектом, були виявлені кореляції рівня інтелектуального розвитку дитини з такими поведінковими особливостями батьків, як їхня готовність до контактів (емоційна та вербальна) з дітьми, що діагностувалася, коли дітям був один . Готовність до спілкування з дитиною корелювала з показниками інтелекту дітей та у два роки (Дружинін В., 2002).

Г. Свєрдлова, вивчаючи вплив взаємовідносин матері та дитини на становлення пізнавальної мотивації, виявила, що ключову роль у цьому процесі грає якість емоційного контакту матері та дитини.

У контексті нашої роботи найбільший інтерес становлять ті дослідження, в яких простежується зв'язок між батьківською позицією та рівнем розвитку дитини. Слід зазначити, що більшість досліджень з цієї тематики проводилася зарубіжними вченими. Інтерес авторів був зосереджений переважно двох аспектах:

- тип прихильності дитини до матері та якість їх взаємин (Egeland Ст, Pianta R., O'Brien M. A. 1993, Spangler G., Schieche M. 1998, Lyons-Ruth K., Easterbrooks M. A., & Cibelli C. D. 1997, Rose-Krasnor L., Rubin K. H., Booth C. L., Coplan R., 1996, Cassidy J., Scolton K. L., Kirsh S. J., & Parke R. D, 1996, Greenberg M. T. , Speltz M. L., & Deklyen M. 1993 та ін);

- особливості ставлення батьків до своїх дітей та характер контактів дітей один з одним (Barber B. K. 2002, Ladd G.W., Goiter B. 1988, Hart C.H., DeWolf D.M., Wozniak P., Burts D.C. 1992, Mize J. , & Pettit G. S. 1997, Campbell S., Pierce E., Moore G., Markavitz S. 1996, Weiss Ст, Dodge K. A., Bates J. E., Pettit G. S. 1992, Rubin K. H., Cheah C. S. L., FoxN. Rubin K. H. 1998, Джексон Л. 1952 та ін.).

Слід наголосити, що переважна більшість цих робіт зводиться до встановлення зв'язку між батьківським ставленням до дітей. Можна погодитися з думкою К. Рубіна, що виявлення такого співвідношення не дає розуміння повної та реальної картини впливу взаємовідносин у сфері «батько – дитина» на міжособистісні зв'язки у сфері «дитина – дитина» (Rubin K. H. та et, 2005).

У цьому особливий інтерес становлять роботи, у яких здійснюється спроба уявити характер впливу батьківської позиції на міжособистісні відносини дитини. Приміром, Л.Курганська у своєму дослідженні виділяє «домінуючий тип соціальної орієнтації», що формується у дитини (Курганська Л.О., 1989). Автором виділено три найбільш поширені типи соціальної орієнтації дитини: директивно - розпорядчий, розпорядчо - виконавчий, виконавчий. Джерелом тієї чи іншої соціальної орієнтації є внутрішньо сімейні відносини, а також вербальні способи обґрунтування та пред'явлення дитині норм та правил взаємодії з дітьми. Жорсткий контроль за поведінкою дитини призводить до директивних способів її взаємодії з однолітками. Орієнтація на внутрішній світ дитини формує у нього домінуючу орієнтацію на інших та демократичні (з елементами альтруїзму) способи взаємодії з однолітками.

У роботі Нго Тхі Тхай, вивчається вплив батьківського ставлення на засвоєння дошкільнятами норм поведінки з однолітками (Нго Тхі Тхай, 1990). У дослідженні показано, що головним чинником такого впливу є самооцінка. Діяльність зроблено важливий висновок у тому, що самооцінка і переживання сімейного стану дітей позначається - по-різному засвоєння різних норм поведінки. Їх вплив відчутніше стосовно тим нормам, ступінь засвоєння яких визначається, передусім, соціально - психологічними аспектами.

Низка дослідників (Ковальов С., 1988, Люблінська А., 1965, Добрович А., 1985, Комісаренко Т. 1977, 1979, Титаренко С., 1987, Кон І. та інших.) вважає, що методи спілкування та особливості взаємовідносин батьків та дітей закріплюються у своїй поведінці дитини та стають моделлю для подальших соціальних контактів.

«Стиль взаємовідносин дорослих із дітьми, - пише С. Ковальов, - виявляється непросто засобом- підтримки контакту із нею, та ще й своєрідним, але дуже дієвим способом виховання - виховання взаємовідносин»

Я. Коломенський говорить про те, що сприятливе (або несприятливе) становище дитини в системі «дорослий – дитина», породжує таке ж становище в системі «дитина – дитина». Взаємодія двох систем Я. Л. Коломенським пояснювалося тим, що у спілкуванні з дорослим засвоює деякі якості особистості та форми поведінки, які або підвищують, або знижують його становище серед однолітків.

Деякі автори вказують на прямий вплив поведінки батьків на поведінку дитини. Дитина, виростаючи, починає поводитися стосовно іншим так само, як батьки поводитися стосовно нього (Бодалев О., Столін У., 1989).

Однак пряма трансляція зразків батьківської поведінки дітям викликає сумніви з кількох причин. По-перше, батьки не можуть дати прямих зразків особистісної взаємодії. По-друге, дитина далеко не завжди засвоює ті якості особистості та способи взаємодії, які вона може спостерігати у батьків. Численні дослідження та спостереження показують, що в результаті надмірної турботи та опіки батьків нерідко формується егоцентричний, жорстокий тип особистості, а в результаті вимогливості та владного контролю з боку батьків складається невпевненість у собі та залежність від дорослих. Багато авторів зазначають, що протилежні стратегії батьківської поведінки: (зайва твердість і делікатність у поводженні з дітьми, гіпо- та гіпер-опіка) породжують подібні невротичні якості особистості дитини, які ведуть до труднощів у спілкуванні з однолітками. По-третє, можна припустити, що спілкування з іншими людьми не є перенесенням певних стилів взаємодії, його джерело лежить не у відтворенні моделей

поведінки інших, а у внутрішніх пластах психіки, тобто щодо дитини до інших людей.

Питання, яким чином батьки передають дитині як суспільні норми і зразки поведінки, а й характер ставлення до одноліткам і спілкування із нею, є з погляду принципово важливим і найцікавішим. Однак можна констатувати, що саме це питання залишається відкритим.

Своєрідність та внутрішня конфліктність батьківського ставлення полягає у максимальній виразності та напруженості обох аспектів. У силу початкової єдності, глибинного зв'язку батька та дитини, батьківська любов є найвищим проявом альтруїстичних, безкорисливих, тобто, особистісних відносин. Воно породжує стійку і безумовну любов, підвищену чутливість до станів і переживань дитини, сильний емоційно-афективний зв'язок з нею, співпереживання та радість. Разом з тим тотальна відповідальність за майбутнє дитини породжує вимогливість до неї, контроль за її діями, оцінку позицію та порівняння її з іншими, та з прийнятою у суспільстві нормою. Це перетворює дитину на об'єкт виховання і передбачає реалізацію більш менш жорсткої виховної стратегії, що включає спрямованість батьківських впливів на майбутнє, на формування певних якостей, цінних з точки зору батька. З одного боку, головною характеристикою батьківського ставлення є любов до дитини, яка визначає цілісне ставлення до неї як до унікальної особистості: довіра, радість і задоволення від спілкування з нею, прагнення її захисту та безпеки, безумовне прийняття, що не залежить від її успіхів і досягнень. З іншого боку, батьківське ставлення характеризується вимогливістю та контролем. Саме батько є носієм громадських норм і правил і покликаний передати їх дитині, оцінюючи її дії та здійснюючи необхідні санкції. Дитина при цьому стає предметом виховання та носієм соціально нормованих якостей. Тому у разі батьківського відношення предметний початок по суті є нормативним (надалі ці два терміни використовуватимуться синонімічно). Особистісний початок та нормативний початок при цьому виражені максимально яскраво, що породжує неминучу внутрішню напруженість та двоїстість батьківської позиції.

Попередні дослідження (Е. Смирнова, М. Соколова, 2000, 2005) показали, що обидва початки неминуче притаманні кожному типу батьківського відношення. У зв'язку з цим ми вважаємо, що їх можна розглядати як структурні складові батьківського ставлення. Водночас, відносна виразність предметного (нормативного) і особистісного початку (тобто, домінантність) та його змістовне наповнення (як саме батько висловлює свою любов і що вимагає від своєї дитини) у кожному конкретному випадку мають свою специфіку. Саме цими характеристиками визначаються конкретні варіанти батьківського відношення.

Як зазначалося вище, специфіка міжособистісних відносин полягає в їхньому нерозривному зв'язку з самосвідомістю (С. Рубінштейн, В. Біблер, М. Лісіна, та ін). Самосвідомість людини так само як і її ставлення до інших засноване на двох різних засадах предметному та особистісному. Особистісний початок виявляється у цілісному відчутті самого себе як джерела власної активності, своїх переживань та ін. Воно утворює ядро самосвідомості, в якому людське Я не має подібності і має абсолютну цінність. Предметний початок відображає уявлення людини про себе, свої вміння, можливості, знання та ін. Всі ці приватні якості становлять периферію самосвідомості. Конкретне ставлення себе і до іншого обумовлено відносним переважанням чи вираженістю кожного з цих двох начал. Розвиток міжособистісних відносин дитини до однолітків є складне переплетення цих двох почав у відношенні до себе та до іншого.

Свідомість дитини спочатку діалогічна: у ній завжди є інший. На початкових етапах онтогенезу цим «внутрішнім іншим» є близький дорослий, оскільки саме з ним у дитини встановлюються перші взаємини. Відповідно батьківським ставленням задаватиметься вектор розвитку самосвідомості дитини, і визначатиметься її змістовне наповнення.

Узагальнюючи сказане вище, можна підсумувати: батьківська позиція щодо дитини є ключовим фактором становлення самосвідомості та розвитку особистості у молодшому шкільному віці та визначає особливості життєдіяльності, зокрема, спілкування з однолітками; є джерелом певних можливостей та труднощів у спілкуванні з однолітками.

1.3 Психологічні детермінанти батьківського ставлення до дитини.

При вивченні проблеми ставлення батьків до своїх дітей необхідно провести аналіз тих причин, внаслідок яких виникає той чи інший тип батьківського ставлення. Розглянемо основні чинники, що зумовлюють батьківське ставлення до дитини, які виділяються різними авторами.

Дослідники (Watson R. J., 1963; Новікова Є. 1981; Овчарова Р. , 1996; Дружинін С., 1996; та ін) вважають, що стиль спілкування з дитиною репродуктивний і багато в чому задається сімейними традиціями. Батьки, взаємодіючи з дітьми, відтворюють той стиль виховання, який був властивий їхньому власному дитинству, нерідко повторюють тип батьківського відношення своїх матерів та батьків. Батьківська сім'я є первинним соціальним середовищем індивіда, середовищем соціалізації. Діти навчаються нормам гуртожитку у суспільстві та сприймають культуру через своїх батьків. Саме у сім'ї людина отримує перший соціальний досвід, засвоює правила та норми поведінки. Батьківська сім'я є найбільш доступним зразком спостереження, який за певних умов стає зразком для наслідування. Батьки, зазвичай, є для індивіда значними людьми, тому здійснення ними батьківської ролі частково усвідомлено, а частково несвідомо згодом копіюється у сім'ї: «...якими ми стали батьками, значною мірою залежить від цього, що ми бачили, пережили, відчули у поведінці своїх батьків» (Співаковська А, 2000, с.158); «...між структурами подружніх та батьківських сімей спостерігається пряма залежність - подружні сім'ї в переважній більшості аналогічні батьківським, особливості батьківської сім'ї неусвідомлено сприймаються дітьми в їхніх сім'ях» (Димнова, с. 56).

Особистісні особливості батьків виступають як причина виникнення певного батьківського відношення. Так у роботі А. Адлера вперше був описаний тип тривожної матері, яка встановлює з дитиною симбіотичні відносини, надмірно опікується та захищає її. (Сидоренко Є. В., 1993). А. І. Захаров, ґрунтуючись на результатах клінічних спостережень та експериментальних

психологічних досліджень, виділяє особистісні особливості батьків, чиї діти страждають на невроз. Автор вказує на те, що матерям поряд з сензитивністю, тривожністю і невпевненістю в собі властива також зайва пунктуальність, принциповість у моральних вимогах, ригідність мислення, нетерпимість, схильність до утворення надцінних ідей, висока конфліктність у сфері міжособистісних відносин. У батьків - першому плані виступають риси м'якості, пасивності, деякої мінорності загального фону настрою. Результатом подібних особистісних особливостей є перекручена рольова структура сім'ї, в якій мати зайве «мужня» - недостатньо емоційно чуйна і емпатична, зате вимоглива і категорична, а батько «жіночий» - м'який, вразливий, не здатний керувати ситуацією. Вочевидь, що з подібними, характерологічними особливостями представляють дитині спотворені зразки для ідентифікації та засвоєння, соціальних зразків поведінки. Обидва батьки мають також подібну структуру незадоволених потреб — в основному це фрустрація потреби в емоційній близькості, загострене бажання незалежності, що поєднується зі страхом змін, почуття внутрішнього дискомфорту, внутрішня конфліктність і невдоволення собою. При цьому душевна втома, неадекватні способи самоствердження не дозволяють батькам адекватно побачити і прийняти себе такими, якими вони є, шукати конструктивні шляхи вирішення власних конфліктів. Дитина у такій сім'ї виступає як «цап-відбувайло», що приймає на себе проєкції батьківських конфліктів, а його невроз стає клінічним вираженням особистісних проблем батьків.

У деяких дослідженнях вітчизняних авторів розглядаються проблеми психотравмуючого впливу ситуації народження дитини з аномаліями, які неминуче спричиняють батьківську кризу, яка негативно б'є по психічному здоров'я матерів, життя сім'ї, (Агавелян О. 1999; Семаго М. 1995 та інших.). Ф. Кован та К.Кован у своєму дослідженні виявили зв'язок між якістю подружніх відносин та батьківським стилем.

Велике значення на формування батьківського ставлення до дитини мають соціокультурні традиції, прийняті у суспільстві. Так, наприклад, у дослідженні,

виконаному Л. Анерт, Т. Майшнер, А. Шмідт, В. А. Доскінім встановлено відмінності у використанні виховних прийомів слав'янськими та німецькими матерями. У поведінці слав'янських матерів переважали емоційно забарвлені засоби взаємодії з дитиною, такі як похвала, схвалення. На відміну від цього німецькі матері реалізували прагматично спрямовані засоби взаємодії (скнарість на слова, конкретний характер висловлювань). Автори роблять висновок вплив релігійних моделей формування виховних концепцій. Виховні концепції носять переважно морально-емоційний характер, зумовлений властивим сім'ям цінностям взаємодопомоги у сенсі християнської любові до ближнього. Німецькі ж виховні концепції можна описати скоріше як раціонально — прагматичні, що являють собою конгломерат уявлень про цінність дисципліни, послуху, авторитету та протестантської етики індивідуалізму та досягнень (Л. Анерт та ін., 1994).

Harwood, MacPhee та колеги вивчали особливості виховання дітей у сім'ях індіанців та американців мексиканського походження. В результаті досліджень було виявлено, що індіанці, чия культура приділяє основну увагу колективним, а не особистим цілям більшою мірою, ніж американці схильні виховувати у дітей підкреслено ввічливу та поважну поведінку і не схвалюють суперництва. При цьому у зазначених групах при формуванні даних якостей простежуються різні способи взаємодії з дітьми: індіанці впливають дуже терпляче, рідко вдаючись до покарань, у той час як батьки мексиканського походження досить часто звітують своїх дітей. (Шефер Д., 2003).

Laosa L. докладно проаналізував процес навчання дітей матерями в американських сім'ях англосаксів та чиканосів – вихідців з Латинської Америки. Виявилось, що за інших рівних умов (рівень освіти та матеріальне становище) стиль спілкування під час навчання різко різний. Матері англосаксонського походження використовували словесні пояснення, частіше хвалили та заохочували своїх дітей. Матері чиканос більше спиралися на негативне підкріплення, використовували фізичний контроль, ширше використовували зорову підказку та найпростіше моделювання. У цілому нині стиль навчання у

латиноамериканських сім'ях більш директивний і невербальний (Laosa L. M., 1999).

Багато дослідників, щодо взаємовідносин батьків із дітьми у різних культурах, спираються на типологію Д. Баумринд (1967, 1971). Зокрема, Chao R. у своїй роботі виявив, що в сім'ях китайських іммігрантів, батьки більш авторитарні по відношенню до дітей, на відміну від батьків у сім'ях американців європейського походження, при цьому останні частіше дотримуються авторитетної моделі поведінки зі своїми дітьми. Також було виявлено залежність між типом батьківського відношення та шкільною успішністю дітей. Саме у сім'ях європейських іммігрантів, де переважаючим був авторитетний стиль, діти мали найкращі показники шкільної успішності (Chao R. K., 1994). Подібні результати були отримані в дослідженнях, присвячених вивченню взаємозв'язку стилів поведінки батьків та академічної успішності підлітків у Гонконгу, Сполучених Штатах, Австралії (Leung K. та ін., 1998) та в сім'ях американців китайського походження (Chao R. K., 2001).

Ряд авторів вважає важливим чинником, що впливає на характер ставлення батьків до своєї дитини, ті соціокультурні умови, які є характерними для конкретної сім'ї (економічне становище сім'ї освіта батьків, структура сім'ї, тощо). Як стверджує В. Мак - Ллойд, в сім'ях мають економічні труднощі, створюється загальний дискомфорт, внаслідок якого дорослі стають різкішими, дратівливішими, більш уразливими для різноманітних несприятливих життєвих ситуацій що, безсумнівно, заважає батькам залишатися чуйними та дбайливими по відношенню до своїх дітей.

А. Бровертон, Е. Батос, Д. Штерн встановили безпосередній зв'язок між рівнем інтелектуального розвитку матері та її здатністю розуміти та задовольняти потреби дитини (Холл З., 1992).

Батьківське ставлення розглядається як явище, що має багатофакторну залежність. Так, наприклад А.Варга у своєму дослідженні виділила детермінанти ставлення батька до своєї дитини. Автор вважає, що характер батьківського відношення залежить: від особливостей особистості батька; від клініко-

психологічних особливостей дитини; від соціокультурних та сімейних традицій оформлення батьківської поведінки; від особливостей внутрішньо сімейного спілкування дорослих, і навіть від етологічного чинника раннього контакту з батьком (Варга А. , 1986).

Бремс (Бремс К., 2002) виділяє три типи батьківського стилю: авторитарний, поблажливий, авторитетний. Авторитарні батьки дотримуються жорсткої дисципліни, не обговорюють самостійну поведінку дітей, потребують повного підпорядкування. Поблажливі батьки у відносинах з дитиною не дотримуються чітких правил, дезорієнтують поведінку своїх дітей, провокують тривожність і невпевненість у собі дитини. Авторитетні батьки дотримуються у відносинах з дитиною певних розумних правил, які обговорюються з дітьми, та переглядаються у міру їхнього дорослішання. Неслухняність дітей розглядається авторитетними батьками у ширшому контексті і не є проблемною поведінкою. Такі батьки дотримуються конструктивних заходів на поведінку своїх дітей.

Тривалий досвід роботи над проблемами сім'ї та ретельний аналіз отриманих даних дозволив А. Варга (Варга А. Я., 1986) виділити такі чотири типи батьківських відносин:

- Прийнятливо - авторитарне ставлення, яке характеризується тим, що батьки приймають дитину та схвалюють її, але потребують соціальних успіхів;
 - відчужуюче з явищами інфантилізації, що характеризується тим, що батьки емоційно відкидають дитину, низько цінують її індивідуально - особисті якості, приписують їй соціально не схвалювані риси і погані нахили, а також бачать її молодшим за віком;
 - симбіотичне відношення характеризується наявністю симбіотичних тенденцій у спілкуванні з дитиною;
- симбіотично - авторитарне відрізняється від попереднього типу наявністю гіперконтролю.

Автор зазначає, що лише перший тип батьківського відношення є суб'єктивно благополучним.

Деякі дослідники вважають, що в основу класифікації типів батьківського відношення повинні бути покладені такі параметри, як емоційне прийняття дитини батьком, зацікавленість в дитині та піклування про неї, вимогливість до дитини, демократизм чи авторитарність у сімейних відносинах. Узагальнюючи всі існуючі класифікації дитячо-батьківських відносин, Є. Соколова та І.Чеснокова, наприклад, виділяють дві осі, два виміри: любов і контроль.

Перша вісь виражає емоційне ставлення батька до дитини, батьківську установку і те, яким вона сприймає власну дитину. Любов або прийняття - це повага до дитини, турбота про неї, розуміння її внутрішнього світу, терпляче ставлення до її психофізичних особливостей, заохочення самостійності та ініціативи. Ворожість, неприйняття це неповажне ставлення до дитини, жорстокість, зверхність, неухважність. Вісь (автономія - контроль) визначає типи дисциплінарної регуляції поведінки дитини Крайні їх варіанти - повна автономія, що межує з бездоглядністю, і надмірно суворий, жорсткий контроль, що передбачає абсолютне підпорядкування батьківській волі, припинення будь-якої ініціативи та самодіяльності дитини.

До третього напрямку досліджень, що вивчають порушення процесу взаємодії батьків та дитини, належать типології найбільш несприятливих у розвиток дитини типів сімейного виховання. Тип сімейного виховання є найбільш характерні способи відносин батьків до дитини, що застосовують певні засоби та методи педагогічного впливу, які виражаються у своєрідній манері словесного звернення та взаємодії.

З досвіду роботи з підлітками Е.Ейдемільер та В. Юстицькіс (Ейдемільер Е.Юстицькіс В. В., 1992) виділили шість типів несприятливого сімейного виховання, що ведуть до формування акцентуацій характеру у підлітків: потураюча гіперпротекція, домінуюча гіперпротекція, підвищена моральна відповідальність, емоційне відкидання, емоційне відкидання.

При потураючій гіпопротекції дитина знаходиться в центрі сім'ї, яка прагне максимального задоволення її потреб, практично не пред'являючи їй вимог чи заборон. При домінуючій гіперпротекції дитина також перебуває в центрі уваги

батьків, які віддають їй багато сил і часу, проте водночас позбавляють її самостійності, ставлячи численні обмеження заборони.

Підвищена моральна відповідальність характеризується поєднанням високих вимог до дитини зі зниженою увагою для її потреб. Емоційне відкидання характеризується гіпопротекцією, ігноруванням потреб дитини та середнім рівнем обмеження її свободи та пред'явлення до неї вимог, а також більшою дистанцією, яку батьки встановлюють між собою та дитиною. При жорсткому поводженні першому плані виходить емоційне заперечення, проявляється покараннями у вигляді побиття, позбавленням задоволень, незадоволенням потреб дитини. При гіпопротекції дитина надана сама собі, батьки не цікавляться нею і не контролюють її.

В. Гарбузов, А. Захаров, і Д. Ісаєв (Гарбузов В. І. та ін., 1977) виділяють три основні типи неправильного виховання, що практикуються батьками: відчужуюче, гіперсоціалізує та егоцентричне. Відкидаюче виховання полягає або у надмірній вимогливості, жорсткій регламентації та контролі, або у нестачі контролю на ґрунті потурання. Гіперсоціалізує виховання проявляється у надмірному занепокоєнні майбутнім дитини. Егоцентричне виховання спостерігається, коли дитині нав'язується уявлення що «він - кумир, він - сенс життя» як самодостатня цінність для оточуючих. Ці типи виховання є вкрай несприятливими дитини.

До типів неправильного виховання А. Лічко (Лічко А. Є., 1983) відносить наступні: гіпопротекція, домінуюча гіперпротекція, потураюча гіперпротекція, потураюча гіпопротекція, виховання «в культурі хвороби», емоційне відкидання, умови жорстких взаємин, умови підвищеної, суперечливе виховання

1.4. Психологічне значення наслідування ролі «значущого дорослого» у системі взаємовідносин «батьки – дитина».

Все життя людини - це частина певної системи, організованої за певними правилами (Сатир, 1992). Правила - дуже важлива частина структури та функціонування сім'ї, що впливають на взаємини в системі «батьки – дитина». Сімейна система складається з визначальних частин: мети, основних елементів взаємодії, порядку функціонування елементів системи, емоційної енергетики розвитку системи та взаємодії із зовнішнім світом як провідної стратегії поведінки. Звертаючи увагу на пусковий механізм сімейної системи «батьки-дитина», ми виділимо вплив одного з батьків на формування поведінки дитини як значущої для нього дорослої (вектор емоційної близькості (В.М. Дружинін)).

У цьому сенсі невирішені психологічні проблеми батька мають тенденцію до повторення в моделі поведінки дитини. Прихованим формам батьківського програмування дітей у сім'ї, а також «особливому» впливі на дитину емоційно значущого дорослого приділено велику увагу в роботах Е.Верне, Е.Еріксон, Р. та М.Гоулдінг, Р.Скіннер та Дж.Кліна, В.Дружиніна та ін.

Взаємодію у повних нуклеарних сім'ях можна описати аналітично системою трьох параметрів з певними ваговими коефіцієнтами визначення місця кожного члена сім'ї у психологічному просторі.

Функціональна система взаємодії психологічного простору формування особистості та поведінки суб'єкта в сім'ї виявляє особливості відтворення індивідом у міжособистісних відносинах патерни емоційно-поведінкового реагування, закладених у дитинстві (Г.Саллівен, 1982). З визначення поведінки (D.Kelly, 1995), яке включає у собі необхідний цикл «орієнтування - вибір - виконання», і зачіпає область вікових особливостей становлення дитині, ми зауважимо, що дитина вибирає модель поведінки емоційно значущого для неї дорослого. Ми розглядаємо досить вузьке коло взаємовпливів формування поведінкового реагування суб'єкта у житті, тобто, не включаємо значущих

дорослих поза нуклеарною сім'єю. Однак, можна припустити, що існують сильніші емоційні зв'язки в системі «дитина – дорослий» поза сімейним колом, але цей аспект не входить до завдань нашого дослідження. Діагностуючи особливості внутрішньосімейного відношення за допомогою проєктивної методики «Кінетичний малюнок сім'ї» значущого дорослого для дитини в сім'ї та інтерпретують фон сімейного клімату через призму взаємовідносин дитини з значним дорослим дослідники звертають увагу на пріоритет стратегії поведінки в сім'ї значущої для дитини дорослої в побудові піраміди дитячо-батьківських відносин і схиляються до домінування у сприйнятті дитиною стилю виховання значущого дорослого.

Однак аналіз наукових досліджень питання системної взаємодії «дитина – дорослий» показав, що немає достатньої чіткості у визначенні детермінанти у формуванні поведінки дитини – мати, батько, інший дорослий. Тому, щоб розставити акценти у позначенні базових поведінкових установок дитини (так званий соціальний «імпринтинг»), ми розглядаємо значущого дорослого в сім'ї як визначального формування основних позицій особистісного та поведінкового розвитку дитини, перетворюючи їх на неусвідомлені механізми регуляції поведінки (безпосередньо чи опосередковано).

Вітчизняними дослідниками відзначається спрямований характер відносин у сім'ї та теоретично позначається циркуляція взаємовпливу в нуклеарній сім'ї, неявно позначаючи у ній значущого дорослого (авторитет). У реальному психологічному просторі міжособистісні відносини психологічної близькості - відносини векторні, оскільки аффіліативна мотивація визначає спрямованість поведінки дитини [42]. Вибраний дитиною дорослий (батько) отримує статус значущого і тому відбувається зрушення в емоційному психологічному просторі формування особистості і поведінки в бік значущої для дитини батька. Таким чином тріада взаємодії нуклеарної сім'ї перетворюється на діаду «дитина - значущий дорослий». Емоційне тяжіння і вибір дитиною значущого батька посилює зв'язок і вплив особистості цього дорослого в розвитку дитини, цим зменшуючи і так слабкий вплив другого батька.

Вплив іншого дорослого в сім'ї на етапі розвитку підсистеми «дитина - значущий дорослий» досить мала чи емоційно незначуща. На наш погляд, цей підхід дозволяє пояснити механізм впливу стилю сімейного виховання на формування особистісних та поведінкових особливостей дитини. Відношення «домінування – підпорядкування» у системі «мати – батько» векторне, що визначає «головного» члена сім'ї, що впливає на особливості стилю сімейного виховання. Якщо дитина віддає пріоритет «головному» члену сім'ї, виникає пропорційна залежність у розвитку характерологічних якостей дитини. Інакше має місце «ефект заміщення» - дитина з емоційно значущим дорослим становить опозицію домінуванню іншого дорослого у ній. Коло взаємовпливів замикається при включенні параметра вибору подружжя.

О.Клипа (1994) розглядала взаємовплив розуміння особистості розвитку значущими дорослими та розуміння дитиною себе як особистості, відзначаючи характерну особливість конгруентності сприйняття розвитку особистості значущими дорослими та дитиною. Вузько коаліційний розгляд системи «дитина - батько» як «дитина - значуща доросла в сім'ї» дозволяє відстежити процес ідентифікації психологічних характеристик та побудову ізоморфної поведінкової моделі дитини на основі моделі взаємодії суб'єктів системи «дитина - значуща доросла». Таким чином, можна зробити висновок, що поведінка дитини обумовлюється емоційно значущим дорослим для дитини в сім'ї, який є фактором, що конструює, емоційного присвоєння основних позицій особистісного і поведінкового розвитку дитини.

Отже, перехід до дуальної взаємодії в сім'ї як системі «дитина - значуща доросла» з метою пояснення формування поведінки дитини – є можливе вирішення завдання розробки інструментодіагностики, прогнозу та корекції міжособистісних взаємин з сімейне консультування. Багатогранність індивідуальних взаємодій суб'єктів у межах сім'ї з нашого погляду бажано описувати з допомогою варіативних систем, які диференціюють загальні типологічні підходи та створюють індивідуальні алгоритми корекції взаємодія дитини та дорослого. У своєму дослідженні ми вважаємо доречним

проаналізувати наслідування як соціальний механізм становлення особистісних структур дитини та формування її поведінки.

Дитяче наслідування у наукових дослідженнях розглядається як форма поведінки, яка перебуває у безперервній зміні та робить важливий внесок у розвиток особистості дитини та допомагає їй у освоєнні соціальних норм (Г.Тард, Е.Торндайк, Дж.Уотсон, Р.Вудвортс, Л.Виготський, А.Запорожець та ін.). Вирізняється спорадичне і систематичне наслідування, наслідування за зразком і за уявленням (Ж. Піаже), а також стадії копіюючого, уявного та розмірковуючого наслідування, пов'язане з рухом, із відтворенням моделі у зовнішній матеріальній формі (А.Валлон) і що виникає на основі особливих афективних відносин дитини та дорослого (З.Фрейд, А.Валлон), що сприяє соціальному розвитку дитини (Г.Тард, J.Baldwin, А.Фрейд). Наслідування іншій людині в літературі позначається як спосіб пізнати цього іншого і одночасно сформулювати уявлення про себе, свої можливості. В процесі наслідування у дитини виробляється довільна регуляція поведінки (J. Baldwin, 1956; А. Валлон, 1968). Дослідники підкреслюють, що наслідування бере участь у формуванні особистості дитини: ідентифікація – механізм формування особистості (В.Мухіна, 1980); наслідування - механізм становлення суб'єктивності, внутрішнього світу людини (В.Слободчиков,; глобальна наслідуваність - необхідний етап у розвитку особистісної позиції дитини (Е.Субботський, 1981).

Теоретично соціальне навчання наслідування, ідентифікація, моделювання, навчання через спостереження розглядаються як ключові процеси соціалізації, як способи набуття дитиною поведінки, прийнятої, схвалюваної у її соціальному оточенні. Численні експерименти дозволили встановити, що ймовірність наслідування дитиною різних людей неоднакова. Модель поведінки дорослого, що характеризується високими показниками престижності, владності, соціально-економічного становища та поінформованості – тобто, значення - буде імітована з більшою ймовірністю. Також мають значення стать, вік, етична приналежність моделі, характер відносин (емоційний знак, активність взаємодії) між дитиною та дорослою людиною. Наслідування свідчить про

активну виборчу позицію дитини; воно супроводжується підлагодженням, підбором дій, що відповідають зразку.

Наслідувальне відображення дитиною в ранньому дитинстві поведінки конкретного дорослого зі свого безпосереднього оточення носить вибірковий, творчий характер - схематичність, пропуск одних елементів поєднується з додатковим включенням інших (символічне моделювання). Предметне наслідування дозволяє дитині відкрити для себе нові фізичні та, особливо, соціально-фіксовані властивості об'єктів, побудувати образ конкретного предмета, образ дії із нею, образ ситуації у соціально- дієвому аспекті.

Наслідування дітей дошкільного віку позначається терміном «ідентифікація» як спрямованість імітаційного процесу, тобто, моделювання поведінки узагальненого суспільного дорослого, що здійснюється в сюжетно-рольовій грі через динаміку переходу від відображення ставлення суспільного дорослого до предметів - до відображення його взаємозв'язків з іншими людьми, і до моделювання в діях внутрішніх підстав поведінки дорослого, що відображається (узагальнено-символічне моделювання). Це забезпечує розуміння дитиною завдань та мотивів людської діяльності, створює орієнтацію у сенсах та характері людських відносин та у власних переживаннях. Емоційне зараження, копіювання, символічне моделювання продовжують існувати у вигляді окремих проявів, включаючись у більш високу форму (спостереження, спілкування) складовими компонентами для набуття нових реакцій на основі наслідування авторитетних зразків, для засвоєння нового соціального досвіду (А.Бандура). Діяльнісно-опосередкований тип взаємовідносин суб'єкта з найбільш референтною групою (у нашому випадку - з сім'єю), є визначальним фактором моделювання поведінки дитини, а також є «істинним» конструктором індивідуальної мотивації її особистості, внаслідок чого будуються «внутрішні моделі зовнішнього світу», які лежать в основі реальної поведінки дитини.

Адаптація, індивідуація та інтеграція - «системні лінії розвитку» (В.Вахнер), де у центрі розвитку дитини виявляються «спочатку спільні акти поведінки», сприяння. Взаємодія у системі «батько - дитина» не може бути

здійснено поза спілкування. Спілкування нами розуміється як процес взаємодії та взаємовідносини людей один із одним. Продуктом спілкування у разі внутрішньої сімейної взаємодії виступатиме утворення матеріального та духовного характеру: новий рівень розвитку, образ самого себе, навколишнього світу тощо. Спілкування є системне утворення і сприймається як рівноправна взаємодія суб'єктів із відповідним впливом один на одного і взаємною зміною суб'єктів спілкування. У нашому дослідженні ми розглядатимемо лише міжособистісну взаємодію у системі «дорослий - дитина» на мікрорівні спілкування емоційної значущості як базову установку розвитку особистості дитини, оскільки, в характерних вчинках і формах поведінки дитина перш за все наслідує близьких дорослих людей, засвоює форми поведінки дорослих через пряме навчання з емоційними підкріпленнями.

Таким чином, наслідування спілкування як акти суб'єкт-суб'єктної та суб'єкт-об'єктної взаємодії являють собою взаємне відношення: дитина, дорослий, сім'я, що зумовлюють розвиток особистості.

«Оскільки кожна людина є результатом мільйону різноманітних миттєвостей, станів розуму, різних пригод його предків, але народжується від двох батьків, то поглиблене дослідження її позиції може відкрити багато складнощів і явних протиріч. Проте все ж таки можна знайти одну основну позицію, можливо щирю або нещирю, непластичну та небезпечну, на якій базується життя, згідно з якою людина грає свої ігри відповідно до сценарію. Ця позиція необхідна людині для того, щоб вона відчувала себе впевнено, ніби стоїть «обома ногами на твердому ґрунті». Відмовитися від нього їй також немислимо, як вийняти фундамент з-під власного будинку, не зруйнувавши його» (Е. Берн, 1992).

Виходячи з вищесказаних положень на основі аналізу існуючих наукових досліджень, зауважимо, що різноманіття внутрішньосистемної взаємодії передбачає подвійний підхід до вивчення моделей взаємодії соціальної системи: структурно-диференційований, який включає детальний опис всіх можливих рівнів взаємовпливів, і градієнтно-інтегрований, що позначає узагальнений

напрямок оптимізації моделі. Внутрішньо системні маніпуляції виводять сімейну систему у стан рівноваги (позитивного чи негативного), формуючи в дитини «життєвий сценарій», що зумовлюється Батьківським Програмуванням (E.Berne, 1962; Н.Самукіна, 1999).

Позицію рольової взаємодії в соціумі за певним життєвим сценарієм необхідно розширити узагальненими уявленнями про вплив стилю сімейного виховання на формування особистісних особливостей, які відіграють не останню роль у специфічному забарвленні поведінкових актів, зумовлених індивідуальними властивостями особистості.

Аналіз наведених вище класифікацій батьківських відносин чи стилів сімейного виховання призводить до можливості вибору основного напрямку взаємовпливу в системі «батько - дитина» -емоційна близькість [42] або «формування базової довіри до світу, подолання почуття роз'єднаності та відчуження» (E.Erikson, 1963). Ми припускаємо, що ступінь емоційної близькості батька та дитини і буде основою розвитку особистості дитини.

Висновки до першого розділу

У науковій культурно-історичній традиції загально визнаним є положення про те, що соціальний світ та оточуючі дорослі виступають як необхідна умова розвитку особистості дитини. Система значущих взаємин дитини з іншими людьми, яка характерна для конкретного вікового періоду, визначається як «соціальна ситуація розвитку» і вирішальним чином зумовлює напрямок та зміст розвитку дитини. Процес розвитку розуміється як процес поступового присвоєння культурно-історичного досвіду, культурна спадщина «передається» від дорослого дитині. Поняття «взаємини» є ключовим для аналізу психічного розвитку, тому що тільки завдяки відносинам з іншими людьми дитина може набути власне «людських» (вищих психічних) функцій.

Питання про значимість раннього досвіду взаємодії батьків з дітьми започатковане у психоаналітичній традиції. Психоаналіз фокусується в основному на ролі дитячих переживань та конфліктів у формуванні дорослої особистості. Представниками гуманістичної психології батьківське ставлення сприймається як фундаментальна основа розвитку у дитини позитивного самовідношення, повноцінного формування її «Я-концепції», які необхідні для реалізації найважливіших потреб особистості в самоактуалізації та саморозвитку. Сім'я є первинною моделлю соціальної групи, в якій дитина починає формуватися як особистість, набуває перших навичок міжособистісного спілкування через взаємодію з батьками, перший досвід емоційного сприйняття та переживання, взаємодії з навколишнім світом, який розвиває особистість та закріплює та формує стратегії чи моделі поведінки у соціумі.

Вивчення особливостей взаємовідносин дитини та батьків у зарубіжній та вітчизняній психології вирішують питання впливу поведінки, особистісних якостей, установок, позицій батьків на формування дитини як особистості або виникнення відхилень і порушень у розвитку, а також визначає типи неконструктивної поведінки в сім'ї. Проблемі взаємин батьків та дітей присвячено значну кількість досліджень, однак ця проблема продовжує залишатися однією з найскладніших та найактуальніших для вікової психології.

Численні вітчизняні та зарубіжні роботи, присвячені впливу батьківського ставлення на розвиток дитини, можна поділити на великі групи: перша група розглядає батьківське ставлення як основну причину виникнення деяких порушень психічного розвитку дитини; дослідження, що становлять другу групу, зосереджені на взаємозв'язку ставлення батьків до дитини та становленні дитячої особистості в цілому, а також її окремих показників.

Батьківське ставлення розглядається як явище, що має багатофакторну залежність. Характер батьківського відношення залежить: від особливостей особистості батька; від клініко-психологічних особливостей дитини; від соціокультурних та сімейних традицій оформлення батьківської поведінки; від

особливостей внутрішньо сімейного спілкування дорослих та від етологічного чинника раннього контакту з батьком.

В основу класифікації типів батьківського ставлення покладені такі параметри, як емоційне прийняття дитини батьком, зацікавленість в дитині та піклування про неї, вимогливість до дитини, демократизм чи авторитарність у сімейних відносинах. У дитячо-батьківських візаєминах виділяють дві осі, два виміри: любов і контроль.

Функціональна система взаємодії психологічного простору формування особистості та поведінки суб'єкта в сім'ї виявляє особливості відтворення індивідом у міжособистісних відносинах патерни емоційно-поведінкового реагування, закладених у дитинстві.

Теоретично соціальне навчання наслідування, ідентифікація, моделювання, навчання через спостереження розглядаються як ключові процеси соціалізації, як способи набуття дитиною поведінки, прийнятої, схвалюваної у її соціальному оточенні. Модель поведінки дорослого, що характеризується високими показниками престижності, владності, соціально-економічного становища та поінформованості – тобто, значення - буде імітована з більшою ймовірністю. Також мають значення стать, вік, етична приналежність моделі, характер відносин (емоційний знак, активність взаємодії) між дитиною та дорослою значущою людиною для здійснення особистісної ідентифікації.

РОЗДІЛ 2. ЕМПІРИЧНЕ ДОСЛІДЖЕННЯ ВПЛИВУ СІМ'Ї НА РОЗВИТОК ОСОБИСТОСТІ ДІТЕЙ МОЛОДШОГО ШКІЛЬНОГО ВІКУ

2.1. Організаційно-методичні засади психологічних умов дослідження сімейної взаємодії

На основі мети нашого дослідження: дослідження залежності динаміки особистісних показників дітей молодшого шкільного віку від особливостей сімейної взаємодії, ми виходили з необхідності вирішення наступних завдань:

1. Виділення психологічних умов включення сім'ї в психологічний процес;
2. Створення комплексу діагностичних методик, адекватних завданням дослідження;
3. Розробка технології проведення обстеження, що дозволяє з найбільшою ефективністю вирішити поставлені в роботі завдання.

Продуктивне входження батьків у психолого-педагогічну систему поряд з іншими її компонентами передбачає дотримання низки психологічних умов. До теперішнього часу подібні умови не виділялися психологічною наукою. Відомі лише спроби виділення педагогічних характеристик, що забезпечують тісну взаємодію сім'ї і школи. Серед них найбільш значущими називалися: відсутність «страху» у взаєминах вчителів і батьків, обопільний розвиток пізнавальної та особистісної сфер дітей, збереження їх здоров'я. Потім, першорядне значення набув пошук ефективних форм і методів передачі батькам педагогічних знань із метою підвищення рівня їх психолого-педагогічної грамотності. Було визнано вирішальний вплив школи на організацію сімейного виховання. Однак, такий підхід, який ґрунтувався на традиційних засадах примусу та авторитаризму зумовив системну відсутність результатів і навіть певну шкоду для налагодження взаємодії сім'ї і школи.

В результаті наукового пошуку було виділено низку умов, дотримання яких мало б забезпечити результативність проведення дослідження:

- 1) формування педагогічної культури в сім'ї;

- 2) створення в школі певної ситуації, що сприяє спілкуванню вчителів і батьків;
- 3) забезпечення сім'єю вимог, що пред'являються до учня школою.

Пристаючи до експериментальної частини дослідження технології, ми виходили з того, що найголовнішим принципом ефективної взаємодії є рівні партнерські відносини та взаємовплив сім'ї та школи через виховання та навчання дитини. Для його реалізації кожен з компонентів педагогічної системи повинен мати такі характеристики: школа - демократичний стиль педагогічного спілкування, володіння методами особистісно-орієнтованого навчання, застосування заохочень як стимулу для співпраці з учнями та батьками; сім'я - усвідомлення нової соціальної ролі дитини, і місця сім'ї в її реалізації, повна довіра школі, готовність змінити внутрішню сімейну атмосферу і стиль виховання на благо дитини, високий ступінь поінформованості про психологічний розвиток і проблеми дитини, готовність надати допомогу в будь-який момент.

Далі нами були виділені основні критерії, використання яких дозволило б скласти найбільш повну інформативну картину дослідження. До їх числа ми відносили: особливості формування пізнавальних процесів, навчальної мотивації, самооцінки, рівня тривожності, ставлення до школи та сім'ї (стосовно до дітей); ступінь довіри до школи і готовності до співпраці, ставлення до дитини, ступінь поінформованості про її внутрішній світ, тип сім'ї (стосовно батьків); демократичний стиль спілкування, здатність до емпатії, відсутність реактивності, мотивація схвалення, високий ступінь професійної спрямованості (стосовно вчителів).

Методичне забезпечення дослідження здійснювалося відповідно до необхідних завдань. Для діагностики пізнавальних процесів дітей був використаний стандартний набір діагностичних методик під редакцією Л.Поперечної і І.Коробейнікова [156], який дозволив отримати комплексну інформацію про рівень сформованості когнітивної сфери дітей (першокласників). У цей експериментально-психологічний комплекс включені наступні широко відомі і досить валідні методики:

1. Картинки з безглуздими ситуаціями - «нісенітниця»;
2. Заучування десяти слів (слуховий варіант);
3. Опосередковане запам'ятовування (методика О.Леонтьєва);
4. Навчальний експеримент (класифікація геометричних фігур);
5. Дошка Сегена (замінена нами на матриці Равена);
6. Встановлення послідовності подій;
7. Класифікація (дитячий варіант);
8. Методика Перона-Рузера.

Кожна з перерахованих методик дає можливість продіагностувати досить вузький спектр когнітивної сфери дитини (один-два психічних процеси), однак, комплексне їх використання дозволяє вивчити загальну картину пізнавального розвитку. Методика «нісенітниця» дає можливість отримати інформацію про стан зорової пам'яті, сприйняття, рівні розвитку мови. Методика «десять слів» призначена для вивчення безпосереднього запам'ятовування, особливостей уваги, її стійкості і концентрації. Вона також дає додаткову інформацію про здібності дитини до відносно тривалої цілеспрямованої діяльності, не підкріпленої хоч якимсь значущим для неї наочним матеріалом.

Опосередковане запам'ятовування відображає рівень розвитку вищих форм пам'яті, здатність до опосередкованого запам'ятовування, являючись одночасно істотною характеристикою інтелектуальної діяльності в цілому. Передбачений цією методикою обов'язковий пошук посеред ланки для запам'ятовування передбачає активний вибір значущих символів, що відображають особливості мислення. Навчальний експеримент дає можливість отримання об'єктивної інформації про потенційні можливості дитини в оволодінні новими знаннями й уміннями.

За допомогою методики «матриці Равена» можна отримати судження про рівень розвитку наочно-образного мислення, зорово-просторового аналізу, а також про здатність дітей до осмислення нових способів дій і здібності до навчання. Основне призначення методики «послідовність подій» - вивчення логічного мислення дитини шляхом аналізу її невербальних дій, а потім -

складання розповіді. «Класифікація» - одна з найбільш інформативних методик дослідження структури розумової діяльності дорослих і дітей. Завершальна у комплексі методика П'єрона-Рузера дає інформацію про швидкість та якість формування простої навички, засвоєння нового способу дій, дозволяє отримати інформацію про обсяг та стійкість довільної уваги, про розвиток моторики рук.

Обстеження випробовуваних проводилося відповідно до методики проведення діагностичного комплексу. Надалі вивчення когнітивної сфери дітей здійснювалося за допомогою функціонально-рівневих зрізів. Діагностика проводилася у відповідності зі стандартними інструкціями до даного методу. Діагностика рівня тривожності дітей, вивчення їх ставлення до сім'ї та школи здійснювалися за допомогою методики Рене Жиля [120]. Мета даної методики полягає у вивченні соціальної пристосованості дитини, а також її взаємин з оточуючими людьми. Методика дозволяє виділити дві великі групи змінних:

1. Змінні, що характеризують конкретно-особистісні відносини дитини: ставлення до сімейного оточення (мати, батько, бабуся, сестра та ін.), Ставлення до друга чи подруги, до вчителя та ін.
2. Змінні, що характеризують саму дитину і проявляються у різних стосунках: товариськість, відгородження, прагнення до домінування, соціальна адекватність поведінки.

Відповідно до завдань нашого дослідження одержувані дані групувалися в три домінантних блоки, які включали в себе певну кількість ознак:

1. Ставлення до сім'ї (ставлення до матері, до батька, до матері та батька як сімейного подружжя, до братів і сестер, до бабусі і дідуся).
3. Рівень тривожності (закритість, відгородженість).

Кількісний вираз ставлення до будь-якої із перерахованих ознак визначалося числом виборів за сукупністю в домінантному блоці. Загальний результат визначався як середнє арифметичне всіх виборів, які зробив випробуваний в даному блоці. Нами також використовувався «Тест шкільної тривожності Філіпса». Він призначений для вивчення рівня і характеру тривожності, пов'язаної зі школою, у дітей молодшого та середнього шкільного віку.

Обстеження проводиться за допомогою опитувальника, який дозволяє виявляти наявність наступних тривожних синдромів: загальна тривожність у школі; переживання соціального стресу; фрустрація потреби в досягненні успіху; страх самовираження; страх ситуації перевірки знань; страх не відповідати очікуванням оточуючих; низька фізіологічна опірність стресу; проблеми і страхи у відносинах із вчителями. Обстеження проводилося відповідно до вказівок інструкції. При обробці отриманих даних підраховувалася загальна кількість збігів відповідей випробуваного з ключем методики (цей показник характеризує загальний рівень тривожності дитини) і число збігів по кожному з перерахованих вище синдромів (факторів). Дана методика використовувалася нами під час контрольного діагностичного зрізу, коли було потрібно більш детально оцінити характер і природу тривожності учнів. Для дослідження навчальної мотивації, самооцінки, спрямованості особистості нами була розроблена спеціальна анкета (див. Додаток 1), що припускає можливість вибору реакції або відповіді. Анкета включає п'ять питань, чотири з яких мають по три варіанти відповідей. Питання відповідно спрямовані на діагностику навчальної мотивації (1,2), самооцінки та рівня домагань (2,3,4). Останнє питання допускає можливість розгорнутої відповіді і дає інформацію про спрямованість особистості дитини. Використовувалася наступна техніка проведення обстеження: випробуваному пропонувався бланк анкети, в якому кожне питання мало три варіанти відповіді. Завдання випробуваного полягало у виборі того варіанту, який найкраще висловлював його точку зору або ставлення. При обробці результатів кожен із варіантів відповідей оцінювався відповідним балом (відповідь з літерою «а» +1 бал; з літерою «б» 0 балів; з літерою «в» -1 бал). Далі здійснювалося алгебраїчне підсумовування бальних показників.

При інтерпретації даних позитивний результат оцінювався як позитивний показник за даним критерієм, а негативний як негативний. Чим більшим був результат за абсолютним значенням, тим більш вираженою вважалася та чи інша властивість особистості. Ця анкета використовувалася також для отримання інформації про рівень обізнаності батьків про особистісні особливості дітей, яка

значною мірою зумовлює характер дитячо-батьківських відносин. При обстеженні батьків інструкція до виконання була дещо змінена. Респонденту пропонувався бланк анкети, у якому йому потрібно було спробувати вибрати саме той варіант відповіді, який забажала б його дитина. При обробці результатів вибори дітей і батьків зіставлялися і за кожний збіг нараховувався +1 бал. Шляхом співвіднесення загальної кількості збігів з максимально можливим числом однакових виборів визначався рівень обізнаності батьків (високий, середній, достатній та низький). Діагностика ставлення сім'ї до школи та дитячо-батьківських стосунків проводилася за допомогою спеціально розробленої анкети (див. Додаток 2). При її розробці був використаний «творчий» підхід, який дозволяє уникнути актуалізації у респондента негативних переживань, пов'язаних із проблемою в момент проведення обстеження. Це дозволяє отримати більш достовірні результати. Перераховані в анкеті проблеми виявлені емпірично і є найбільш загальними для всіх обстежених сімей. В анкеті містилися дві групи питань:

- 1) для аналізу стосунків дітей і батьків;
- 2) для виявлення взаємин між сім'єю і школою.

Кожне питання припускало чотири варіанти відповідей. Респонденту пропонувалося виділити на бланку той варіант відповіді, який найбільш повно виражає його ставлення до даної проблеми. При обробці результатів кожен із варіантів відповідей оцінювався відповідним балом («а» +2; «в» -2; «в» +1; «г» -1; «д» -0). За допомогою алгебраїчного підсумовування бальних показників по даній групі визначався результат. При інтерпретації даних позитивний результат оцінювався як позитивне ставлення до школи або дитини, а негативний, як негативне. Відповідно до вираженості позитивного чи негативного ставлення батьків встановлювався його рівень (високий, достатній, середній або низький). Для аналізу характеру комунікацій в сім'ї (прямого і опосередкованого) був використаний проєктивний тест "Сімейна соціограма" Е.Ейдемільера і О.Черемісіної [155]. Обстежувалися спочатку діти, а потім батьки. Піддослідним пропонувалося заповнити бланк із намальованими колом зображеннями себе та

членів сім'ї у формі гуртків. Оцінка результатів та їх обробка проводилися відповідно до інструкції до даної методики. Додатково дитячо-батьківські стооунки досліджувалися за допомогою методики вимірювання батьківських установок і реакцій (PARY) Е.Шефера. Опитувальник включає 115 тверджень, що стосуються сімейного життя і виховання дітей. У нього закладені 23 шкали, в кожній з шкал по 5 запитань. Шкали розташовуються в наступному порядку:

- 1) надання дитині можливості висловитися;
- 2) обєрігання дитини від труднощів;
- 3) мати, яка виступає тільки в ролі господині дому;
- 4) пригнїчення волі дитини;
- 5) «жертвність» батьків;
- 6) страх заподїяти шкоду дитині;
- 7) подружні конфлікти;
- 8) строгість батьків;
- 9) дратівливість батьків;
- 10) залежність дитини від матері;
- 11) заохочення залежності дитини від батьків;
- 12) придушення агресивності дитини;
- 13) мучеництво батьків;
- 14) рівність батьків і дитини;
- 5) заохочення активності дитини;
- 16) уникнення спілкування з дитиною;
- 17) неуважність чоловіка до дружини;
- 18) придушення сексуальності дитини;
- 19) влада матері; 20) нав'язливість батьків;
- 21) товариські відносини між батьками і дітьми;
- 22) прискорення розвитку дитини;
- 23) необхідність сторонньої допомоги у вихованні дитини.

PARY є багатовимірним опитувальником. Тому його авторами було проведено виявлення зв'язків між шкалами за допомогою факторного аналізу. В

результаті було отримано три фактори: 1) гіперопіка - відсутність батьківського піклування;

2) відсутність демократичності в стосунках з дитиною - демократичність;

3) диктат у вихованні - відмова від авторитарності. Відповідно до завдань нашого дослідження дана методика була дещо модифікована. Так, було виділено два домінуючих фактору:

1) позитивне ставлення до дитини, емоційна підтримка, співпраця - негативне ставлення;

2) партнерська сім'я - домінаторная.

Відповідно до завдань дослідження констатуючий зріз включав в себе широкий спектр досліджуваних показників. У дітей діагностували рівень сформованості пізнавальних процесів, навчальна мотивація, самооцінка, загальна емоційна тривожність, ставлення до сім'ї та школі. У батьків визначалося ставлення до школи, де навчається дитина, дитячо-батьківські стосунки, ступінь поінформованості про особистісні особливості дитини і їх зміни, тип сім'ї. У педагогів вивчалася схильність до реактивності, здатність до емпатії, рівень комунікативності. Отримані дані в контрольній та експериментальній групах порівнювалися між собою. Паралельно із проведенням психологічної діагностики здійснювався збір інформації про стан здоров'я дітей, їх успішності та якості знань. Періодично (один раз на місяць) проводилося стандартизоване анкетне опитування батьків і педагогів, а також індивідуальні бесіди з дітьми, педагогами та батьками для підтвердження та уточнення отриманих результатів. Емпіричні дані діагностичних зрізів (першого і другого) піддавалися математичній обробці, яка переслідувала наступні цілі:

1) виявити відмінності в рівні досліджуваних ознак контрольної та експериментальної груп в першому і третьому класах, тим самим підтвердивши наявність формуючого впливу;

2) оцінити зрушення значень досліджуваних ознак в ході експерименту окремо в експериментальній і контрольній групах, тим самим виявивши спрямованість та інтенсивність формуючого впливу.

3) виявити ступінь узгодженості змін ознак в експериментальній групі, тим самим підтвердивши комплексність, здійснюваного нами формуючого впливу.

2.2. Психологічні проблеми розвитку особистості дітей молодшого шкільного віку

На думку Н. S. Sullivan особистісний розвиток індивіда відбувається тільки в соціумі, в контексті відносин з іншими людьми. «Особистість може бути ізольованою від комплексу міжособистісних відносин, у яких людина існує» (Sullivan H. S., 1953, р. 10). Як і J. Piaget, Н. S. Sullivan наголошує на важливості взаємовідносин між дітьми. Автор вважає, що взаємодія з однолітками сприяє формуванню відносин рівності, взаємоповаги та співробітництва. Однак, на думку Н. S. Sullivan, у становленні такого типу відносин особливу роль відіграють приятельські та дружні почуття, які вперше виникають у дітей у підлітковому віці. Розвиток приятельських та дружніх взаємин стає можливим внаслідок того, що діти вже можуть усвідомлювати та оцінювати особисті якості один одного.

Психологічні проблеми розвитку особистості дітей молодшого шкільного віку не є однорідними. Аналіз практичних запитів до психологів тих дорослих, які беруть участь у вихованні школярів (як батьків/прабатьків, так і педагогів) показав, що найпоширенішими є такі: підвищена агресивність, сором'язливість дитини, підвищена уразливість, демонстративність дітей. У зв'язку з тим, що на сьогоднішній день немає однозначного трактування вищезгаданих явищ, необхідно коротко розглянути існуючі уявлення вчених щодо даних феноменів.

Найчастіше предметом спеціального вивчення психології була агресивність. Однак, незважаючи на велику кількість робіт з цієї проблеми, навряд чи можна стверджувати, що вона є повністю дослідженою. Складність і багатогранність цього феномена проявляється вже у розбіжності вчених за спроби визначення терміна агресія. Так, Д. Креч, Р. Кратчфілд, Н. Лівсон розуміють агресію як будь-який вид поведінки, що завдає шкоди іншому

(фізичний чи моральний). (Хекхаузен Х., 1986). Г. Зільман обмежує вживання терміна агресія, виділяючи таку складову, як завдання іншим тілесних або фізичних ушкоджень (Берон Р., Річардсон Д., 1997). Багато авторів вважають, що про агресію не можна судити лише за зовнішньою поведінкою. Наприклад, L. Berkowitz включає визначення агресії тільки дії, що містять у собі намір образи або образи (Berkowitz L., 1981). Дж. Каган стверджує, що для судження про агресивність акту необхідно знати його мотиви та те, як він переживається (Семенкж Л. М., 1996). Х. Хекхаузен вважає агресією навмисні дії з метою заподіяння шкоди, причому можливі і такі випадки агресії, які не є реакцією на фрустрацію, а виникають мимоволі з бажання перешкодити, нашкодити будь-кому, обійтися з ким-небудь несправедливо, когось образити (Антонян Ю., 1997).

Можна зауважити, що різноманітні визначення агресії характеризуються або розумінням даного явища як усіх дій, що завдають шкоди, або як підстава для виділення саме агресивних актів маються на увазі лише усвідомлені, цілеспрямовані дії. На наш погляд найбільш адекватним, є розуміння агресії як мотивованої поведінки, спрямованої на завдання фізичної чи психічної шкоди іншій особі.

На відміну від агресивності, сором'язливість на сьогоднішній день є недостатньо вивчений психологічний феномен. Водночас феномен сором'язливості є достатньо поширеним. Як правило, у людей, які володіють цією якістю, досить обмежене соціальне життя, утруднена адаптація в суспільстві і спостерігається ряд істотних труднощів у взаєминах з оточуючими.

S. Johnson у «Словнику англійської мови» (1804 р.) визначив сором'язливість у трьох словах: замкнутий, обережний, підозрілий (Zimbardo P. G., Radl S. L., 1981). J. Guilford та R. Guilford, проаналізувавши відповіді студентів на пункти інтро-екстравертованого опитувальника, як один із факторів боязкості виділили соціальну зосередженість на самому собі (Zimbardo P. G., 1982). Цей чинник став характеристикою скромних, обачних, надмірно сумлінних індивідів і був перейменований авторами на сором'язливість. P. G.

Zimbardo визначає сором'язливість як боязнь людей", це - "соціальна тривога, викликана розумінням, що власна поведінка оцінюється оточуючими і оцінюється негативно" (Zimbardo P. G., Piccione C, 1985, p. 12). Крім того, Р. А. Pilkonis додає, що сором'язливість - «форма соціального занепокоєння з малим числом позитивних аспектів» (Pilkonis P. A., 1977, 598). Згідно із К. Платоновим: «Сором'язливість - це важко переживаний емоційний стан, що визначається наявністю вираженого, що заважає спілкуванню психологічного бар'єру і супроводжується думками про свою неповноцінність та ілюзіями негативного відношення об'єктів спілкування» (Платонов К. К., 1984, стор 14) . Узагальнюючи існуючі визначення, сором'язливість можна розуміти як певні труднощі у спілкуванні з іншими людьми, які проявляються у боязкості, обережності, прагненні уникати контактів із сторонніми, схильності до усамітнення.

Існують різні погляди на природу сором'язливості. Так, представники біхевіористичного напрямку вважають, що сором'язливість - це фобічна реакція, що закріпилася, на соціальні стимули. На думку біхевіористів, реакція страху з'являється внаслідок або накопиченого власного негативного досвіду спілкування у певних ситуаціях або спостереження за такими в інших (Bandura A., Blanchard E.), або внаслідок обмеженості спілкування, відсутності «правильних» соціальних навичок (Curran J.). Прибічники екзистенційної психології наголошують на зв'язку сором'язливості з почуттям особистої незахищеності, викликаній страхом бути відкинутими іншими людьми. Прихильники, ідеї вродженого характеру сором'язливості (теорія рис особистості, теорія особистісних типів) розуміють її як певну особливість, що неминуче передається у спадок (або ряд особливостей) людини:

- підвищена чутливість до загроз та конфліктів (Cattel R.);
- емоційна нестійкість, схильність до чутливості та переживань, рефлексії, самотності (Айзенк Г.).

Робота Л. Галігузова показала, що сором'язливість з'являється у деяких дітей вже в 3 роки і наростає до 5 років (Міжособистісні відносини, 2001). Ця якість проявляється у страху всього нового і особливо незнайомих людей.

Істотні труднощі у спілкуванні з оточуючими створюють такі особливості людини як демонстративність та уразливість. Демонстративним зазвичай називають індивіда, чия поведінка спрямована на привернення уваги оточуючих до власної персони. Такій людині (дорослій чи дитині) «як повітря» необхідні «глядачі», у присутності яких можливе задоволення підвищеної потреби у увазі до самої себе.

Образу загалом можна розуміти як хворобливе переживання людиною проявів несправедливості себе з боку партнерів у процесі спілкування та взаємодії. Відповідно уразливим вважають того, хто часто ображається на інших людей, але при цьому привід для образи, як правило, буває неадекватним.

Вразливість і демонстративність зазвичай розглядаються в руслі інших психологічних проблем, а цілісних експериментально-теоретичних робіт, спеціально присвячених даним феноменам, явно недостатньо як у зарубіжній, так і у вітчизняній психології. Так, наприклад, демонстративна поведінка часто вивчається в роботах клінічних психологів, що розглядають цю поведінку як один із симптомів у картині психічного неблагополуччя. У цьому випадку більшість авторів традиційно пов'язують демонстративну поведінку з різними формами істеричних проявів (істерична особистість, невроз, акцентуація, психопатія). Деякі вчені навіть схильні вживати терміни "демонстративна особистість" та "істерична особистість" як синоніми (Леонгард К., 1997, стор 90). У психоаналітичній школі, зокрема К. Хорні під час аналізу невротичної особистості було виділено 10 невротичних потреб, серед яких 50% так чи інакше пов'язані з поведінковими проявами демонстративності (Х'єлл Л., Зіглер Д., 1997).

Однак, безсумнівно, клініцисти та інші дослідники, які розглядають демонстративність, як ознаку патологічної особистості, мають на увазі ті прояви цієї якості, які є найяскравішими та часто неадекватними. Насправді

патологічний характер демонстративності обумовлюється несприятливим збігом обставин, коли вона виявляється загнаною всередину і не знаходить прийнятних шляхів реалізації.

Проблема уразливості також практично була предметом спеціальних досліджень, а торкалася швидше опосередковано, у межах інших питань. Так, М. Зюзько, А. Шмельов відносять образу до ознак егоцентризму особистості. А. Басі, А. Дарки розглядають образу як агресивну реакцію. З позицій транзактного аналізу образа є формою дитячої поведінки, реакцією «Дитяти». Чим сильніша тривога і, страх, тим інфантильніша поведінка. Коли людина стає безпорадною, то вона ображається. Все це представляє не що інше, як апеляцію, транзакт до сильнішого, до «Батька» (Грехем Дж., 1993; Джеймс М., Джонгвард Д., 1993; Харріс Т., 1993).

Незважаючи на те, що більшість психологів справедливо вважають, що всі особистісні проблеми людини закладаються в дитячому віці, конкретних, емпіричних досліджень, присвячених дитячій агресивності, уразливості, сором'язливості тощо явно недостатньо. У зв'язку з цим багато питань, пов'язаних із виникненням дисгармонійних форм ставлення до інших людей, залишаються відкритими.

Відомо, що на ранніх етапах онтогенезу становлення особистості та розвиток психіки дитини відбувається у спільній життєдіяльності з близькими дорослими, і в першу чергу з батьками.

2.3. Емпіричне дослідження розвитку особистісних показників дітей молодшого шкільного віку

Відповідно до логіки наукового дослідження. перший етап експерименту передбачав діагностику показників пізнавальних процесів та навчальної мотивації молодших школярів з метою встановлення відсутності розбіжностей досліджуваних показників у контрольній та експериментальній групах. Порівняльний аналіз показників рівня сформованості пізнавальних процесів

учнів двох груп, отримані в результаті першого констатуючого зрізу, представлені у таблиці 2.1 та для ілюстративності на рисунку 2.1. Діагностичний зріз показав, що кількість дітей з високим, достатнім і середнім рівнем у контрольній та експериментальній групах практично однакова. Для обох груп характерне переважання дітей з достатнім рівнем сформованості процесів і відсутність низьких показників. Результати діагностики навчальної мотивації (див. Табл.2.1 та Рис.2.1) показали, що в контрольній і в експериментальній групах діти з низьким рівнем навчальної мотивації відсутні. Процентне співвідношення дітей із середнім рівнем приблизно однакове, достатній рівень дещо переважає у контрольній групі (на 6%), навпаки, в експериментальній групі дещо вищі показники високого рівня навчальної мотивації (на 4%).

Таблиця 2.1.

Показники сформованості пізнавальних процесів та навчальної мотивації у молодших школярів

Групи	Пізнавальні процеси ПП (%)				Навчальна мотивація НМ (%)			
	ВР	ДР	СР	НР	ВР	ДР	СР	НР
Експериментальна група	23	55	22	-	22	33	45	-
Контрольна група	22	56	22	-	18	39	43	-

Рисунок 2.1.

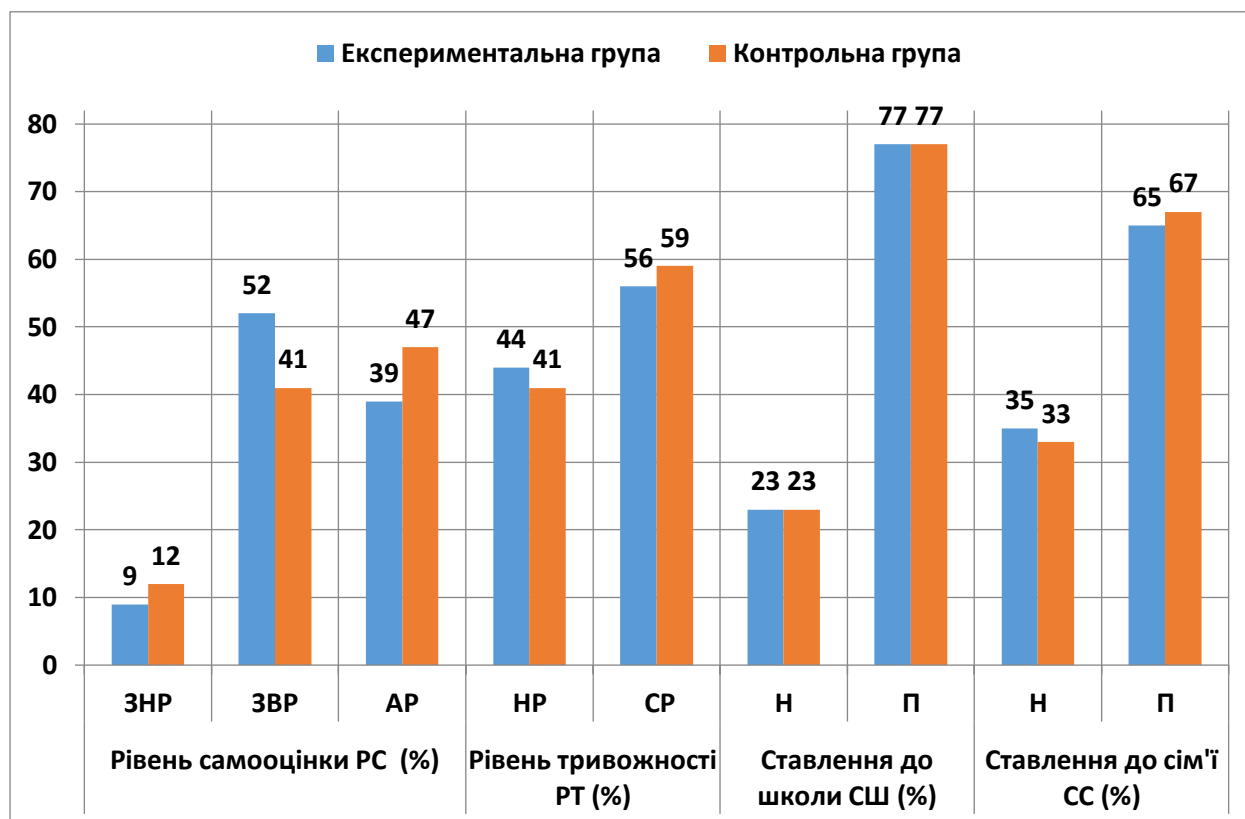
Сформованість пізнавальних процесів та навчальної мотивації у молодших школярів

Групи									
Експериментальна група	9	52	39	44	56	23	77	35	65
Контрольна група	12	41	47	41	59	23	77	33	67

Видно, що немає значних відмінностей і у рівні самооцінки першокласників. В обох групах відсоток заниженої самооцінки незначний (9-12%) . У контрольній дещо переважає адекватна самооцінка – 47%, у експериментальній групі дітей – завищена – 52%. Результати діагностики рівня емоційної тривожності представлені у таблиці 2.2 свідчать про наявність двох рівнів емоційної тривожності у дітей - низького та середнього; високий і достатній у досліджуваних обох груп не виявлені. Різниця показників незначна 3% , тому на рисунку 2.2 показники майже груп збігаються. Виявлені показники емоційної тривожності у дітей молодшого шкільного віку дозволяють їм достатньо продуктивно включатися у різні форми шкільної взаємодії, спілкування із ровесниками. Вказані показники є сприятливим психічним фоном для розвитку особистісних потреб у досягненні успіху, оволодіння високим результатом, для особистісного саморозкриття, реалізації власних можливостей. Низькі та середні показники емоційної тривожності дітей вказують на задовільну здатність стресостійкості на основі якої дитина пристосовується до ситуацій стресогенного характеру, із ймовірністю адекватного реагування на хвилюючий чи тривожний стимул зовнішнього середовища. За двома іншими

Рисунок 2.2.

Рівень самооцінки, тривожності, ставлення до школи та до сім'ї у дітей молодшого шкільного віку.



показниками (ставлення до школи і ставлення до сім'ї) істотних відмінностей між дітьми із контрольно та експериментальної груп також не виявлено. У дітей обох груп переважає позитивне ставлення до школи (таблиця 2.2 та рисунок 2.2), показники позитивного і негативного ставлення до сім'ї збігаються. Для обстежених дітей молодшого шкільного віку характерна прихильність до сім'ї, повага до значущих дорослих, що підтверджується табличними показниками та ілюстрацією. Виявлене переважно позитивне сприйняття до матері, до батька, до матері та батька як до подружжя, при наявності у сім'ї братів та сестер, бабусі та дідуся перекликається із показниками такого ж практично рівня у ставленні до друзів та подруг, до іншого авторитетного дорослого, зокрема, учителя. Загалом сприятливими є виявлені у дітей обох груп показники комунікативності, відкритості, допитливості, соціальної адекватності поведінки.

У таблиці 2.3 подані показники рівня обізнаності батьками особистісних особливостей своїх дітей. Цей показник представляється нам дуже значущим,

оскільки необізнаність батьків про динаміку особистісного зростання дитини (особливо в періоди вікових кризових змін) зумовлює її відчуженню, замкнутості, шкодить встановленню довірчих, партнерських стосунків між дітьми і дорослими, чим ускладнюється, а часом, і унеможлиблюється особистісна розвивальна динаміка. Отримані дані показують, що в контрольній групі батьків процентне вираження достатнього рівня обізнаності вище (37%), ніж в експериментальній групі (30%), показники високого рівня повністю відсутні у обох діагностованих групах. В експериментальній групі відповідно, переважають показники середнього рівня обізнаності (66%). В цілому ж рівень обізнаності в обох групах практично збігається. Із точки зору оптимальних взаємин між батьками і дітьми на констатувальному етапі виявлено загалом задовільний рівень (таблиця 2.3), однак, за результатами дослідження було встановлено актуальність потреби у багатьох батьків у сторонній допомозі при вихованні дитини, наявність латентних чи відкритих періодичних конфліктів між батьками із приводу виховання дитини, заохочення дитини до залежності від батьків, з метою керування взаємодії із нею, уникання партнерського спілкування із дитиною, дратівливість батьків.

Таблиця 2.3.

Показники психологічних характеристик сімей на констатувальному етапі дослідження

Показники Групи	Ставлення сім'ї до школи ССШ (%)				Дитячо-батьківські стосунки ДБС (%)				Ступінь обізнаності батьків СОБ (%)				Тип сім'ї ТС (%)	
	ВР	ДР	СР	НР	ВР	ДР	СР	НР	ВР	ДР	СР	НР	Д	П
Експериментальна група	8	42	50	-	4	46	50	-	4	30	66	-	74	26
Контрольна група	6	40	54	-	7	44	53	-	3	37	60	-	68	32

Результати визначення типу сім'ї (домінаторна чи партнерська) представлені у таблиці 3.3 та проілюстровано на рисунку 2.3. Вони свідчать, що в контрольній та експериментальній групах превалює домінаторна сім'я. Партнерських сімей в контрольній групі виявилось 32%, в експериментальній - 26%.

Отримана таким чином інформація використовувалася при коригуванні навчального процесу для забезпечення оптимальних умов розвитку кожної дитини. Протягом навчального року психологом проводилась корекційна робота (в індивідуальній та груповій формах) а також фронтальні заняття з розвитку психічних процесів у дітей. В основу роботи з батьками учнів було покладено принцип взаємоповаги і взаємодовіри, який забезпечував успіх інформативної аналітичної та інструментальної діяльності. Протягом року функціонували корекційні батьківські групи, при необхідності надавалася індивідуальна психотерапевтична допомога.

Перейдемо до розгляду результатів проведеного діагностичного обстеження дітей молодшого шкільного віку на контрольному етапі експерименту. Показники рівня сформованості пізнавальних процесів дітей представлені у таблиці 2.4

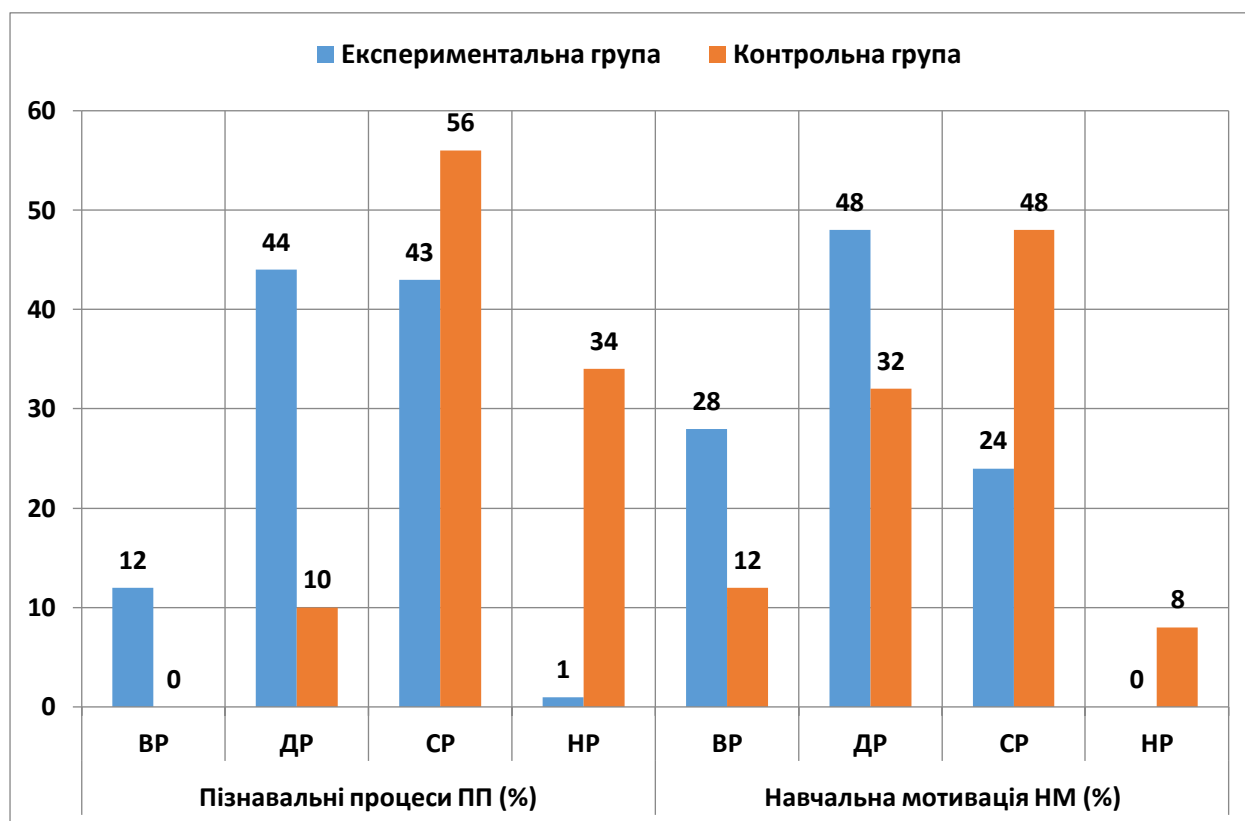
Таблиця 2.4.

Показники сформованості пізнавальних процесів та навчальної мотивації у дітей на контрольному етапі

Групи	Пізнавальні процеси ПП (%)				Навчальна мотивація НМ (%)			
	ВР	ДР	СР	НР	ВР	ДР	СР	НР
Експериментальна група	12	44	43	1	28	48	24	-
Контрольна група	-	10	56	34	12	32	48	8

Рисунок 2.3

Сформованість пізнавальних процесів та навчальної мотивації у дітей на контрольному етапі



Із малюнка випливає, що в контрольному класі переважають показники середнього рівня (56% учнів), далі йдуть показники низького рівня (34%), найменше число учнів (10%) має достатній рівень. Дітей з високим рівнем сформованості когнітивної сфери в контрольній групі не виявлено. В експериментальній групі показники середнього і достатнього рівнів практично збігаються (43% і відповідно 44%). З'являються діти, які виявляють високий рівень сформованості когнітивної сфери (12%), кількість учнів з низьким рівнем розвитку пізнавальних процесів становить лише 1%. Виявлені показники переконливо свідчать, про те, що в експериментальній групі кількість учнів, які виявили більш високий рівень сформованості когнітивної сфери значно зріс, у порівнянні із показниками дітей із контрольної групи. Показники навчальної мотивації у експериментальній групі також вищі, ніж у контрольній. Якщо в контрольній групі превалюють середній (48%) та достатній (32%) рівні

навчальної мотивації, то в експериментальній переважає достатній (48%) і високий (287%) рівень, низький рівень відсутній.

Результати діагностики самооцінки учнів, представлені у таблиці 2.5 та на рисунку 2.4, показують, що в обох групах спостерігається адекватна самооцінка у дітей, вираженого відсотка заниженої самооцінки не виявлено,

Таблиця 2.5

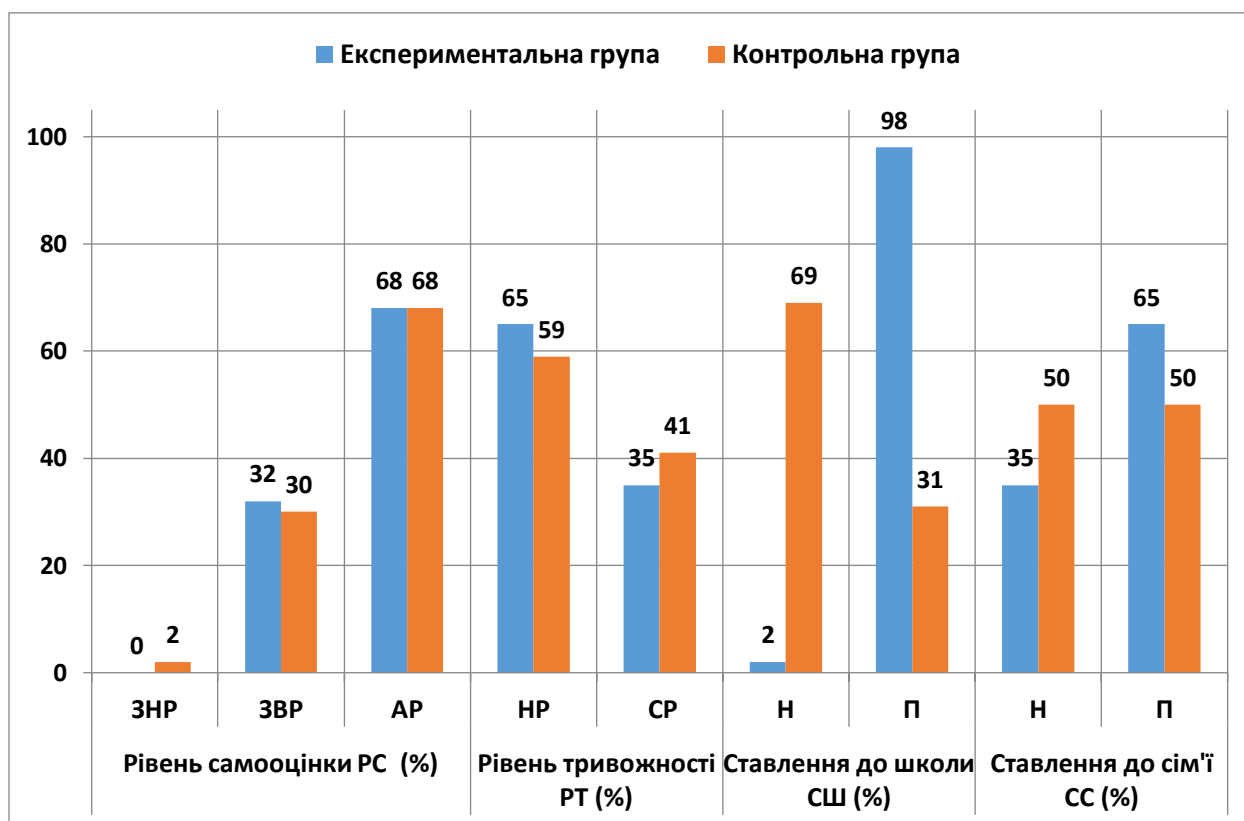
Показники рівня самооцінки, тривожності, ставлення до школи та до сім'ї у дітей молодшого шкільного віку на контрольному етапі

Показники Групи	Рівень самооцінки РС (%)			Рівень тривожності РТ (%)		Ставлення до школи СШ (%)		Ставлення до сім'ї СС (%)	
	ЗНР	ЗВР	АР	НР	СР	Н	П	Н	П
Експериментальна група		32	68	65	35	2	98	35	65
Контрольна група	2	30	68	59	41	69	31	50	50

Майже однакові показники завищеної самооцінки у дітей, що є ознакою вікового розвитку. Загалом, виявлені показники свідчать про рівномірність формування самооцінки в групах. Рівень загальної емоційної тривожності (таблиця 3.8 та рисунок 3.8) у контрольній групі дещо нижче, ніж в експериментальній. Середній і низький рівні тривожності у контрольній групі проявилися у 41% і відповідно 59% учнів, в експериментальній - у 35% і 65%. Дітей з високим рівнем тривожності не виявлено ні в одній із груп.

Рисунок 2.4

Рівень самооцінки, тривожності, ставлення до школи та до сім'ї у дітей молодшого шкільного віку на контрольному етапі



Показники ставлення дітей до школи на завершальному етапі представлені у таблиці та на рисунку 2.5. Оцінка проводилася за двома щкалами: негативне ставлення і позитивне. Виявилось, що для контрольної групи більш характерно негативне ставлення (69%), в експериментальній групі переважає позитивне ставлення (98%). Ці результати свідчать, що у дітей експериментальної групи сформувалося більш позитивне ставлення до школи, ніж у дітей контрольної групи. Діагностика ставлення дітей до сім'ї показала, що у контрольній групі позитивне і негативне ставлення проявляються у рівній мірі. У дітей експериментальної групи значно переважає позитивне ставлення, крім того, у 35% учнів виявляється здатність до емоційної близькості, розуміння і прийняття недоліків батьків та інших членів сім'ї, готовність йти на компроміс. Таке ставлення до сім'ї умовно названо «оптимальним». Таким чином, викладені вище дані, дозволяють зробити висновок, що в своїй більшості виділені нами

психологічні характеристики перебувають у дітей експериментальної групи на більш високому рівні.

З метою більш глибокої інтерпретації отриманих показників нам необхідно було так само оцінити спрямованість змін, що відбулися в кожній із груп, оскільки виявлені зрушення могли відбутися як у бік поліпшення показників, так і у зворотний бік. Для вирішення цього завдання ми проводили аналіз динаміки показників всередині контрольної та експериментальної груп протягом усього дослідження. У таблиці 2.6 та рисунку 2.5 наведені показники динаміки пізнавальних процесів дітей експериментальної групи. У таблиці «І» - показник констатувального діагностичного зрізу, «ІІ» - показник контрольного діагностичного зрізу.

Таблиця 2.6

Показники динаміки пізнавальних процесів дітей молодшого шкільного віку впродовж експерименту

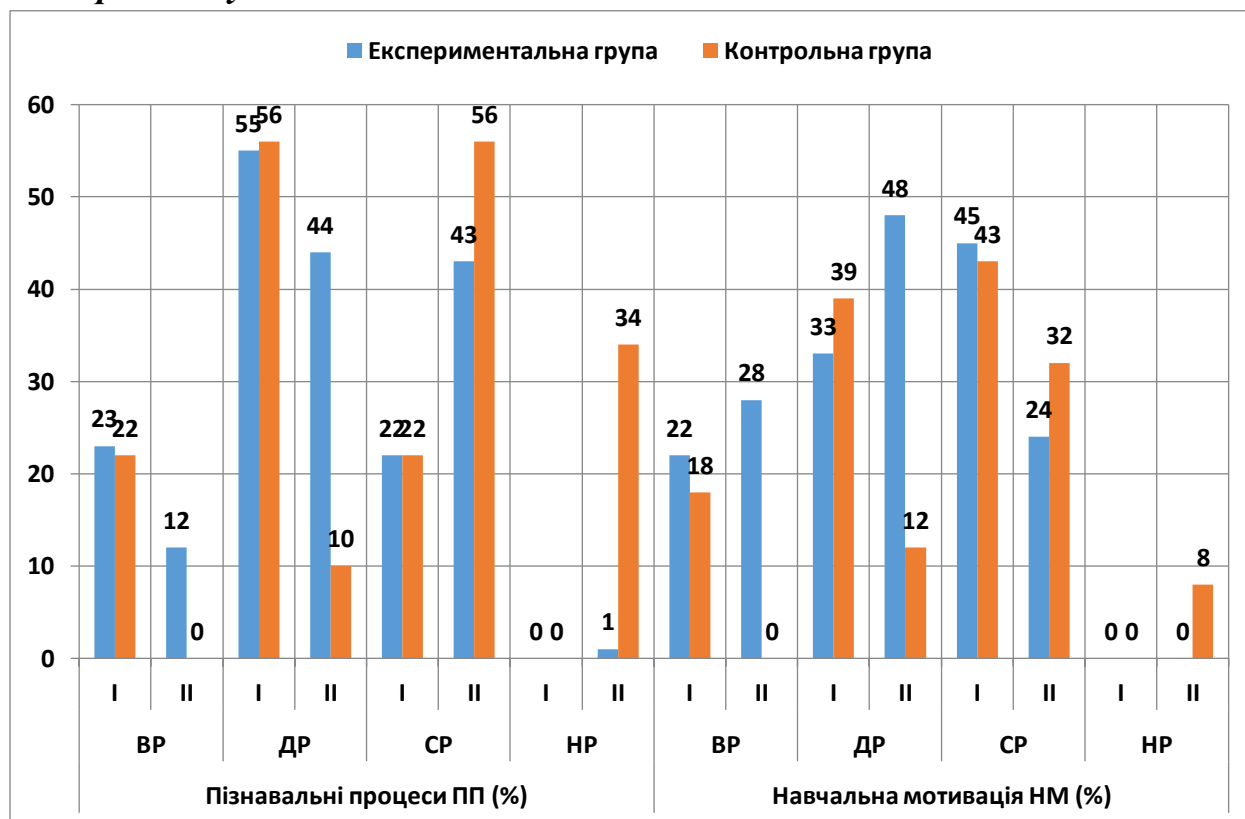
показники Групи	Пізнавальні процеси ПП (%)								Навчальна мотивація НМ (%)							
	ВР		ДР		СР		НР		ВР		ДР		СР		НР	
	І	ІІ	І	ІІ	І	ІІ	І	ІІ	І	ІІ	І	ІІ	І	ІІ	І	ІІ
Експериментальна група	23	12	55	44	22	43	-	1	22	28	33	48	45	24	-	-
Контрольна група	22	-	56	10	22	56	-	34	18	-	39	12	43	32	-	8

Із таблиці видно, що відсоток високого і достатнього рівня дещо змінилися, зокрема, високий рівень зріс приблизно на 11%, при цьому збільшилися показники середнього рівня на 21%, проявився низький рівень (1%). Дані контрольної групи відображають значне зниження показників високого рівня на

22%, достатнього рівня - на 46% і збільшення показників середнього та низького рівнів на 33% і відповідно 34%..

Рисунок 2.5

Динаміка пізнавальних процесів дітей молодшого шкільного віку впродовж експерименту



Отже, здійснюване нами дослідження позитивно позначилося на розвитку пізнавальної сфери учнів експериментальної групи. За період дослідження змінилися показники навчальної мотивації. У контрольній групі збільшився показник середнього рівня на 11%, зменшився показник достатнього рівня на 27%, не виявилися показники високого рівня появилися показники низького рівня – 8%. У експериментальній групі показники високого рівня збільшилися на 6%, достатнього на 15%, зменшилися показники середнього рівня на 21%, низький рівень не виявлений. Таким чином, можна зробити висновок, що в обох групах характерними є зрушення у рівнях навчальної мотивації, однак, в контрольній групі ці зміни носять більш інтенсивний характер.

Таблиця 2.7

Динаміка показників рівня самооцінки, тривожності, ставлення до школи та до сім'ї у дітей молодшого шкільного віку

Показники Групи	Рівень самооцінки РС (%)						Рівень тривожності РТ (%)				Ставлення до школи СШ (%)				Ставлення до сім'ї СС (%)			
	ЗНР		ЗВР		АР		НР		СР		Н		П		Н		П	
	I	II	I	II	I	II	I	II	I	II	I	II	I	II	I	II	I	II
Експериментальна група	9	-	52	32	39	68	44	65	56	35	23	2	77	98	35	35	65	65
Контрольна група	12	-	41	30	47	68	41	59	59	41	23	69	77	31	33	50	67	50

Самооцінка дітей за досліджуваний період також змінилася. В експериментальній групі зросла адекватна на 29 % і знизилась завищена самооцінка на 20%. Схожі результати отримані і в контрольній групі: адекватна самооцінка зросла на 21%, зменшилися показники завищеної самооцінки на 9%, виявився відсоток заниженої самооцінки – 12%.

Змінилися показники емоційної тривожності, ставлення дітей до школи і до сім'ї. Їх аналіз показує, що в експериментальній групі спостерігається позитивна спрямованість зрушень (збільшується кількість дітей з позитивним ставленням до школи, у 30% школярів сформувалося «оптимальне» ставлення до сім'ї). У контрольній групі спрямованість зрушень негативна

Позитивні зміни в пізнавальній та особистісній сферах дітей, а також позитивні зрушення в характері відносин до сім'ї та школі, дитячо-батьківських відносинах, виявлені в ході проведеного експерименту, переконливо довели ефективність проведеної психологічної діяльності щодо оптимізації сімейної взаємодії взаємодії.

Отже, статистично однорідні на констатувальному етапі дослідження групи дітей молодшого шкільного віку та їх батьків внаслідок здійснюваного нами психологічного впливу набули достовірних відмінностей за рівнями сформованості досліджуваних ознак. При цьому, якщо у контрольній групі зрушення значень ознак мали слабо виражений характер, то у експериментальній групі вони виявили значущу позитивну спрямованість.

Висновки до другого розділу

Експериментальна частина дослідження ґрунтована на принципах ефективної взаємодії: рівні партнерські відносини та взаємовплив сім'ї та школи через виховання та навчання дитини. Для його реалізації кожен з компонентів педагогічної системи був орієнтований на набуття характеристик: школа - демократичний стиль педагогічного спілкування, володіння методами особистісно-орієнтованого навчання, застосування заохочень як стимулу для співпраці з учнями та батьками; сім'я - усвідомлення нової соціальної ролі дитини, і місця сім'ї в її реалізації, повна довіра школі, готовність змінити внутрішню сімейну атмосферу і стиль виховання на благо дитини, високий ступінь поінформованості про психологічний розвиток і проблеми дитини, готовність надати допомогу в будь-який момент.

Для дітей молодшого шкільного віку характерна прихильність до сім'ї, повага до значущих дорослих, переважно позитивне сприйняття до матері, батька, матері та батька як подружжя, при наявності у сім'ї братів та сестер, бабусі та дідуся перекликається із показниками такого ж практично рівня у ставленні до друзів та подруг, до іншого авторитетного дорослого, зокрема, учителя; показники комунікативності, відкритості, допитливості, соціальної адекватності поведінки.

Психологічні проблеми розвитку особистості дітей молодшого шкільного віку не є однорідними. Аналіз практичних запитів до психологів тих дорослих, які беруть участь у вихованні школярів (як батьків/прабатьків, так і педагогів)

показав, що найпоширенішими є такі: підвищена агресивність, сором'язливість дитини, підвищена уразливість, демонстративність дітей. Емпіричне дослідження розвитку особистісних показників дітей молодшого шкільного віку ґрунтоване на діагностиці показників пізнавальних процесів та навчальної мотивації молодших школярів.

Отримана таким чином інформація використовувалася при коригуванні навчального процесу для забезпечення оптимальних умов розвитку кожної дитини. Протягом навчального року психологом проводилась корекційна робота (в індивідуальній та груповій формах) а також фронтальні заняття з розвитку психічних процесів у дітей. В основу роботи з батьками учнів було покладено принцип взаємоповаги і взаємодовіри, який забезпечував успіх інформативної аналітичної та інструментальної діяльності.

У дітей експериментальної групи значно переважає позитивне ставлення, крім того, у 35% учнів виявляється здатність до емоційної близькості, розуміння і прийняття недоліків батьків та інших членів сім'ї, готовність йти на компроміс. Таке ставлення до сім'ї умовно названо «оптимальним». Позитивні зміни в пізнавальній та особистісній сферах дітей, а також позитивні зрушення в характері відносин до сім'ї та школі, дитячо-батьківських відносинах, виявлені в ході проведеного експерименту, переконливо довели ефективність проведеної психологічної діяльності щодо оптимізації сімейної взаємодії взаємодії.

ВИСНОВКИ

Вивчення особливостей взаємовідносин дитини та батьків у зарубіжній та вітчизняній психології проводиться в основному в рамках педагогічної, вікової та медичної (сімейна терапія) психології. Всі дослідження з цієї проблеми вирішують питання впливу поведінки, особистісних якостей, установок, позицій батьків на формування дитини як особистості або виникнення відхилень і порушень у розвитку, а також визначає типи неконструктивної поведінки в сім'ї. Проблемі взаємин батьків та дітей присвячено значну кількість досліджень, однак ця проблема продовжує залишатися однією з найскладніших та найактуальніших для вікової психології.

Необхідною умовою розвитку дитини є соціальний світ та близькі дорослі. Система значущих відносин дитини з іншими людьми, яка характерна для конкретного вікового періоду, визначається як «соціальна ситуація розвитку» і вирішальним чином зумовлює напрямок та зміст розвитку дитини. Процес розвитку розумівся як поступового присвоєння культурно-історичного досвіду, який «передається» від дорослого дитині. Поняття «відносини» є одним із ключових для аналізу психічного розвитку, тому що тільки завдяки відносинам з іншими людьми дитина може набути власне «людських» (вищих психічних) функцій. Вітчизняні дослідники розглядали батьківське ставлення, як культурно-історичний феномен, історично мінливе явище, яке перебуває під впливом суспільних норм- та цінностей.

Питання про значимість раннього досвіду взаємодії батьків з дітьми актуалізовано у психоаналітичній традиції. Психоаналіз фокусується в основному на ролі дитячих переживань та конфліктів у формуванні дорослої особистості. Представниками гуманістичної психології батьківське ставлення сприймається як фундаментальна основа розвитку дитині позитивне самовідношення дитини, повноцінне формування його «Я-концепції», які необхідні для реалізації найважливіших потреб особистості в самоактуалізації та саморозвитку можливі при створенні певних відносин батьків та дітей. Вищі

психічні функції складаються спочатку між людьми як інтерпсихічна категорія, а потім у особистості як інтрапсихічна. Інтеріоризація цих норм, ролей, позицій веде до розвитку та формування особистості як індивідуальної системи суспільно значущих відносин. Якщо ж розвиток відбувається в несприятливих умовах, то діапазон соціальної поведінки людини, а отже, і системи її стосунків виявляться звуженими, неадекватними.

Сім'я є первинною моделлю соціальної групи, в якій дитина починає формуватися як особистість, набуває перших навичок міжособистісного спілкування через взаємодію з батьками, перший досвід емоційного сприйняття та переживання, взаємодії з навколишнім світом, який розвиває особистість та закріплює та формує стратегії чи моделі поведінки у соціумі. Численні вітчизняні та зарубіжні роботи, присвячені впливу батьківського ставлення на розвиток дитини, розглядають батьківське ставлення як основну причину виникнення деяких порушень психічного розвитку дитини та зосереджені на взаємозв'язку ставлення батьків до дитини та становленні дитячої особистості в цілому, а також її окремих показників.

Експериментальна частина дослідження ґрунтована на принципах ефективної взаємодії: рівні партнерські відносини та взаємовплив сім'ї та школи через виховання та навчання дитини. Для його реалізації кожен з компонентів педагогічної системи був орієнтований на набуття характеристик: школа - демократичний стиль педагогічного спілкування, володіння методами особистісно-орієнтованого навчання, застосування заохочень як стимулу для співпраці з учнями та батьками; сім'я - усвідомлення нової соціальної ролі дитини, і місця сім'ї в її реалізації, повна довіра школі, готовність змінити внутрішню сімейну атмосферу і стиль виховання на благо дитини, високий ступінь поінформованості про психологічний розвиток і проблеми дитини, готовність надати допомогу в будь-який момент.

Для дітей молодшого шкільного віку характерна прихильність до сім'ї, повага до значущих дорослих, переважно позитивне сприйняття до матері, батька, матері та батька як подружжя, при наявності у сім'ї братів та сестер,

бабусі та дідуся перекликається із показниками такого ж практично рівня у ставленні до друзів та подруг, до іншого авторитетного дорослого, зокрема, учителя; показники комунікативності, відкритості, допитливості, соціальної адекватності поведінки.

Психологічні проблеми розвитку особистості дітей молодшого шкільного віку не є однорідними. Аналіз практичних запитів до психологів тих дорослих, які беруть участь у вихованні школярів (як батьків/прабатьків, так і педагогів) показав, що найпоширенішими є такі: підвищена агресивність, сором'язливість дитини, підвищена уразливість, демонстративність дітей. Емпіричне дослідження розвитку особистісних показників дітей молодшого шкільного віку ґрунтоване на діагностиці показників пізнавальних процесів та навчальної мотивації молодших школярів.

Отримана таким чином інформація використовувалася при коригуванні навчального процесу для забезпечення оптимальних умов розвитку кожної дитини. Протягом навчального року психологом проводилась корекційна робота (в індивідуальній та груповій формах) а також фронтальні заняття з розвитку психічних процесів у дітей. В основу роботи з батьками учнів було покладено принцип взаємоповаги і взаємодовіри, який забезпечував успіх інформативної аналітичної та інструментальної діяльності.