

Хмельницький національний університет
Факультет технологій та дизайну
Кафедра дизайну

КВАЛІФІКАЦІЙНА РОБОТА

другий (магістерський)

Освітній рівень

**ДИЗАЙН-ПРОЄКТ ІНТЕР'ЄРУ СТОМАТОЛОГІЧНОЇ КЛІНІКИ
"DENTISTRY LUXURY" ЗА АДРЕСОЮ: М. ДУНАЇВЦІ, ХМЕЛЬНИЦЬКОЇ
ОБЛАСТІ, ВУЛИЦЯ ШЕВЧЕНКА Б.108**

Галузь знань 02 Культура і мистецтво
Шифр і назва галузі знань

Спеціальність 022 Дизайн
Шифр і назва спеціальності

Шифр ДПДЗ. 2022138.01.06.ПЗ

Виконав: студент 2 курсу, група ДЗНм-22-1 Павло КРАЄВСЬКИЙ

Керівник: кандидат техн. наук, доцент Галина ОЛІЙНИК

Нормоконтролер: кандидат техн. наук, доцент Лариса КРАСНЮК

До захисту допускаю:
Зав. кафедри дизайну

Ельвіра БАЗИЛЮК


18 грудня 2022 р.

Хмельницький, 2023

Хмельницький національний університет
(повне найменування навчального закладу)
Факультет технологій і дизайну
Кафедра дизайну
Освітній рівень другий (магістерський)
Галузь знань 02 Культура і мистецтво
(номер і назва)
Спеціальність 022 Дизайн
(номер і назва)
Освітня програма Дизайн

ЗАТВЕРДЖУЮ

Завідувач кафедри дизайну

 Ельвіра БАЗИЛЮК.
1 вересня 2023 року

ЗАВДАННЯ НА КВАЛІФІКАЦІЙНУ РОБОТУ

Красівський Павло Миколайович

(прізвище, ім'я, по батькові)

1. Тема кваліфікаційної роботи «Дизайн-проект інтер'єру стоматологічної клініки "Dentistry Luxury" за адресою: м. Дунаївці, Хмельницької області вулиця Шевченка 108»

Керівник кваліфікаційної роботи Олійник Галина Степанівна, к.т.н., доцент
(прізвище, ім'я, по батькові, науковий ступінь, вчене звання)

затверджені наказом вищого навчального закладу від «15» серпня 2023 р., № 30

2. Строк подання студентом закінченої роботи 8 грудня 2023р.

3. Вихідні дані до роботи об'єкт проєктування – стоматологічна клініка площею 135 м².

4. Зміст пояснювальної записки (перелік питань, які потрібно розробити)

Вступ. Дослідження проєктної ситуації. Композиційна частина. Творча розробка ідей об'єкта проєктування. Конструкторсько-технологічна частина. Захист інтелектуальної власності. Висновки

5. Перелік графічного матеріалу (з точним зазначенням обов'язкових креслень) Банер з 2.0x1.5м

АНОТАЦІЯ

до кваліфікаційної роботи освітнього рівня «магістр»
на тему: «Дизайн-проект інтер'єру стоматологічної клініки "Dentistry Luxury" за
адресою: м. Дунаївці, Хмельницької області вулиця Шевченка, 108»

студента групи ДЗНм-22-1 Краєвського П.М.
керівник – к.т.н., доцент Олійник Г.С.

Обсяг пояснювальної записки – 105 с., 43 рис., 5 додатків, 30 джерел посилання.
Обсяг графічної частини – Банер 2000*1500 мм

СТОМАТОЛОГІЧНА КЛІНІКА, СКАНДИНАВСЬКИЙ СТИЛЬ, ДИЗАЙН,
КОНЦЕПЦІЇ, ПЛАНУВАЛЬНІ РІШЕННЯ, ЕРГОНОМІКА, ФУНКЦІОНАЛЬНЕ
ЗОНУВАННЯ.

У кваліфікаційній роботі було розроблено дизайн-проект інтер'єру стоматологічної клініки "Dentistry Luxury". Проведено композиційний аналіз джерела творчості, досліджено стиль дизайн інтер'єру, здійснено стилізацію основних композиційних елементів у скандинавському стилі. Розроблено пакет матеріалів та нормування пакету робіт з розрахунками ціни на розробку дизайн-проекту, конструкторську документацію та заявку на авторську творчу роботу. У кваліфікаційній роботі враховані ергономічні та естетичні потреби відвідувачів до створення затишного та комфортного простору.

08.12.2023р

(дата)



(підпис)

ІНІСІТ

Вступ	6
1. Композиційна частина	8
1.1 Дослідження проєктної ситуації	8
1.1.1. Історія розвитку процесу проєктування дизайну інтер'єру медичних закладів	8
1.1.2. Композиційний аналіз джерела творчості	11
1.1.3. Характеристика досягнень відомих дизайнерів	20
1.1.4. Розробка і обґрунтування концепції дизайну-об'єкта	23
1.2 Композиційна проробка джерела творчості	26
1.2.1 Вибір та стилізація композиційних елементів джерела творчості	26
1.2.2 Вибір можливих головних композиційних принципів і засобів зв'язку	31
1.2.3 Трансформація форми джерела творчості у форми проєктного об'єкта	35
1.3 Вибір та обґрунтування вихідних даних до проєктування дизайн об'єкта стоматологічної клініки «Dentistry Luxury»	39
1.3.1 Вибір та характеристика типу дизайн-об'єкта інтер'єру і меблів	39
1.3.2 Загальні вимоги до проєктування виробів	43
1.3.3 Вибір та характеристика пакета матеріалів	49
1.3.4 Складання пакета вихідних даних до проєктування	51
2. Творча розробка ідей об'єктів проєктування	53
2.1 Розробка ескізів моделей-ідей наповнення інтер'єру та їх загальна характеристика	53
2.2 Порівняльний аналіз варіантів-ідей, вибір головної та розробки варіантів-пропозицій	58

ДПДЗ. 2022138.01.06.ПЗ				
Змк.	Арк.	№ докум.	Підпис	Дата
Розроб.		Кравецький П.М.		08.12.23
Перевір.		Олійник Г.С.		08.12.23
Реценз.		Додь П.П.		08.12.23
Н. Кантр.		Краснюк Л.В.		08.12.23
Затверд.		Базиліон Е.В.		08.12.23
Дизайн проєкт інтер'єру стоматологічної клініки "Dentistry Luxury" за адресою: м. Дунаївці, Хмельницької області, вулиця Шевченка 5.108				
		Літ.	Арк.	Аркушів
			4	108
ХНУ, ДЗНм-22-1				

ВСТУП

Актуальність проблеми: На сьогоднішній день тенденція на розвиток медицини та обслуговування створює стоматологічні послуги більш доступними та ефективнішими. Аналізуючи статистику отримання стоматологічних послуг, було вияснено, що сфера медично-стоматологічних послуг у світі зростає, а в Україні статистика занепадає. Характеризуючи на, що саме впливає відвідування пацієнтів стоматологічних клінік, було вияснено які саме аспекти впливають на розвиток стоматологічної індустрії.

Об'єкт дослідження: дизайн-проект інтер'єру стоматологічної клініки.

Предмет дослідження: стоматологічна клініка "Dentistry Luxury" за адресою: м. Дунаївці, Хмельницької області, вулиця Шевченка б.108.

Мета дослідження: створення дизайн-проекту, який буде включати різні аспекти оформлення інтер'єру, враховувати потреби та вимоги, для оформлення інтер'єру медичних закладів, підвищення загального рейтингу популярності приватних стоматологічних клінік та аналіз цільової аудиторії для визначення напрямлення стилістики та функціоналу стоматологічної клініки.

Мета: поєднання особливостей скандинавського стилю та трансформації джерела творчості у дизайні інтер'єру стоматологічної клініки

Відповідно до об'єкта, предмета і мети дослідження визначені такі завдання:

1. Аналіз композиційної частини, яка стосується дослідження проектної ситуації, проробка композиції джерела творчості, вибір та обґрунтування вихідних даних до проектування дизайн об'єкта, стоматологічна клініка «Dentistry Luxury», вибір та характеристика типу дизайн-об'єкта, загальні вимоги до проектування, вибору та характеристики пакета матеріалів та складання пакета вихідних даних;

2. Творча розробка ідей об'єктів проектування, яка складається з: ескізів, варіантів-ідей та варіантів-пропозицій і композиційного аналізу гармонійності розробленого художнього проекту;

					ДПДЗ. 2022138.01.06.ПЗ	Арк.
Змн.	Арк.	№ докум.	Підпис	Дата		

1 КОМПОЗИЦІЙНА ЧАСТИНА

1.1 Дослідження проектної ситуації

1.1.1. Історія розвитку процесу проектування дизайну інтер'єру медичних закладів

Розвиток медицини та медичного обслуговування змінює не тільки ефективність лікування та збільшення обсягу медичних процедур, а й також впливає на сферу дизайну інтер'єру та обслуговування. Гармонійно створений дизайн закладу охорони здоров'я може допомогти створити належне перше враження та підтримати його працівників та пацієнтів. Добре спланована будівля лікарні може запобігти поширенню хвороби, забезпечити безпеку, дозволити лікарям швидко дістатися до пацієнтів і забезпечити заспокійливе середовище, яке сприяє благополуччю пацієнтів. Сучасні проектувальники медичних закладів докладають багато зусиль, щоб досягти такого рівня дизайну, враховуючи такі міркування, як якість повітря, контроль вологості та інтеграція технологій у приміщеннях, які вони проєктують. Але дизайну закладів охорони знадобилися століття, щоб еволюціонувати до того, чим він є сьогодні. Передовий досвід, а також трагічні наслідки вплинули на сучасний дизайн, а архітектори та планувальники засвоїли урок з об'єктів минулого.

Протягом багатьох століть лікарняні палати призначалися пацієнтам, які не могли викликати лікаря додому, Звернення до лікарень було набагато рідшим, ніж зараз, кваліфіковане лікування було недешевих послуг. Починаючи з 1800-х років, тенденція відкриття медичних закладів та лікарень, почало змінюватися, коли Флоренс Найтінгейл виступила за архітектурний розвиток та дизайнерське оформлення лікарень, який включав циркуляцію свіжого повітря, збільшення сонячного світла у приміщеннях і менше будівельних та декоративних елементів, на які могло осідати пил та містити бруд. До двадцятого століття, розвиток архітектурної та медичної сфер, змогли досягнути розповсюдженню медичних закладів, санітарії приміщень і заспокійливої атмосфери у медичних закладах [1].

										Арк.
Змн.	Арк.	№ докум.	Підпис	Дата						

Тема гуманізації лікарняної системи увійшла до міжнародного дискурсу як одна з найактуальніших нещодавно – у середині ХХ ст. Насамперед ішлося про зміну державної політики загалом, а також про зміну ставлення лікарів і персоналу лікарень до пацієнтів. Але третю позицію у списку пріоритетів міцно зайняло питання якості середовища. Гуманізація середовища охорони здоров'я є актуальним світовим трендом ще із середини ХХ ст. Цей тренд підтримується в Україні як у сфері приватної, так і державної медицини [3].

Тренд гуманізації лікарняної системи в Україні прогресує паралельно із розвитком приватної медицини. До 2009–2010 років навіть у проєктах будівництва медичних установ підвищеного комфорту переважала функціональність і лаконічність, а також повна відсутність будь-якого індивідуального стилю в інтер'єрах. Але вже у 2012–2015 роках стало нормою залучати до розроблення інтер'єрів приватних клінік професійних дизайнерів. До цього замовники частіше орієнтувалися на особистий смак, а також фото палат і холів передових європейських клінік. У державну медицину тенденцію гуманізації було привнесено громадським рухом. Громадські організації, активісти, а потім уже й благодійні фонди в міру своїх сил намагалися привернути увагу до того, що пацієнт потребує комфорту та естетики лікарняного середовища так само сильно, як і його функціональності [3].

Великим кроком початку змін у медичній сфері розпочалося Із 1 березня 2020 р. в Україні стартувала програма «Велике будівництво». У її рамках планується реконструювати 220 опорних лікарень у різних регіонах. Під «реконструкцією» мається на увазі ремонт чи добудова приймальних відділень, утеплення, а також створення гармонійного та функціонального простору приміщень та інтер'єру.

Як розповідає співзасновник дизайн-студії «Simpeks» у своєму блогу Булига Владислав – «Багато років всі медичні установи були бюджетними і були схожі на лікарні з фільмів жахів, старі дизайн не змінюється з роками, зелені довгі коридори, ліжка на яких лежала ще твоя бабуся в молодості. Сучасний дизайн інтер'єру в мед. установах дуже важливий, адже погодьтеся ми набагато швидше і легше

									Арк.
Змн.	Арк.	№ докум.	Підпис	Дата					

частина скандинавських країн є засніженою тривалий період року. Цей клімат сформував у скандинавських народах використанням оформлення світлого простору у приміщеннях.

У Північній Європі сувора природа: безкрайне море, височенні гори, густі ліси, безкрайні снігові пустощі, тверді льодовики, цей характер скандинавської території характеризує про важкість життя на цих льодовитих землях, але народ північної Європи, бачить його не як фон або частина навколишнього середовища, а як основний її мотив. У скандинавських народах є мистецьке напрямлення під назвою – північне мистецтво або мистецтво вікінгів. Цей напрям мистецтва охоплює образотворче, декоративне, музичне, поетичне напрямлення. В сучасності цей стиль охоплює також архітектуру та дизайн, його назва, скандинавський стиль [5]. Основа на якій будується формування цього стилю є природа та усі її деталі.

Скандинавський стиль – це художній напрям, який виник в країнах Північної Європи. Цей напрямок в дизайні інтер'єру з'явився в кінці 50-х років, але історія зародження розпочалась ще раніше. Ще у XVIII столітті за часів короля Густава III у Швеції розпочалася історія скандинавського стилю. Відмовившись від пафосу та розкоші рококо та ампіру, шведський інтер'єр прийняв простий, домашній вигляд. «Густавіанський стиль» можна вважати попередником сучасного скандинавського стилю [5]. (рис. 1)



Рисунок 1 – Густавський стиль

						Арк.
Змн.	Арк.	№ докум.	Підпис	Дата		

Сучасний вигляд скандинавського стилю розпочав свій розвиток на початку ХХ століття. Міжнародна виставка, що проходила в 1930 році в Стокгольмі, показала всьому світу досягнення скандинавського дизайну, в якому гармонійно поєднувалися естетичні та споживчі якості. У 1947 на популярній виставці дизайну в Мілані продемонстрували скандинавські меблі та товари для дому зі скандинавських країн – і вони привернули увагу. Після цих виставок у США та Канаді у 1950 році у спеціальній літературі з'являється термін «скандинавський дизайн», і він починає поширюватися та ставати популярним по всьому світі. Скандинавський стиль в інтер'єрі – яскравий приклад того, як етнічний дизайн спочатку став класикою в Північній Європі, а потім сподобався і усьому світові [6].

Основний характер цього стилю асоціюється з холодом, світлою палітрою кольорів, чистим повітрям і великою кількістю простору. Також цьому стилю притаманна природність матеріалу та його екологічність. За обраним джерелом творчості створюється асоціація холодних скандинавських земель. (рис. 2)



Рисунок 2 – Сучасний скандинавський стиль

Основні складові скандинавського стилю:

- 1) Світлі кольори;

									Арк.
Змн.	Арк.	№ докум.	Підпис	Дата					

Скандинавський стиль відомий за своїми світлими та нейтральними кольорами. Білі та відтінки сірого стають основою, а з якимись елементами натурального дерева або пастельними акцентами. Кольорова палітра підібрана характерним пейзажам Північної Європи. Ці землі більшості покриті снігами та мають кольорову гаму, яка характеризує натуральну природність вигляду. Білий колір, асоціюється з снігом. Використання кольорових тонів до білого кольору не притаманне скандинавському стилю, але його використовують щоб зобразити покривання снігами, землю, дерева, гори, тощо. Відсоток білого кольору є найбільшим у оформленні інтер'єру, менший відсоток приділяється коричневому, сірому, синьому, зеленому [21].

Використання інших кольорів припадає оформленню невеликих частин стіни, елементів меблі, декоративних наповнень та орнаментальних частин. Іншим кольорами припадає функція заповнення та акцентування вигляду інтер'єру. В більшості використовується природне забарвлення природних матеріалів, наприклад: різні тони коричневого, що асоціюються із забарвленням деревини, темно-зеленого, що зображує вигляд густих хвойних лісів, світло-сірого або темніше його забарвлення, що символізує гори Скандинавії, світло-синій який зображує море та води які омиваються Північною Європою.

2) Природні матеріали;

Використання природних матеріалів є характерним для скандинавського стилю. Дерево, вовна, льон і шкіра – це типові матеріали для меблів та декору. Його використовують як основний матеріал для меблі, або декорують частини стін та декоративні елементи. Скандинавському стилю характерна природність матеріалів, яка наближує людину з природою та створює природню атмосферу у приміщеннях. Серед природніх матеріалів, найчастіше використовується деревина та камінь. Природні матеріали також є екологічними, що дає позитивну якість для використання у житлових та громадянських приміщеннях [7].

3) Мінімалізм;

									Арк.
Змн.	Арк.	№ докум.	Підпис	Дата					

Скандинавський стиль відомий своєю простотою та мінімалізмом. Меблі мають чисті лінії, а простір залишається максимально відкритим та не захарашеним деталями. Таке направлення створює функціональний простір який має просторе планування. Цей підхід найкраще підходить для громадських споруд, які мають дивовижний дизайн і відіграють роль обслуговування [7].

4) Функціональність;

Однією з ключових рис скандинавського стилю є прагнення до функціональності. Меблі та предмети декору мають бути не лише естетичними, але й практичними та зручними в користуванні. Здебільшого меблі цього стилю створюються з стандартними якостями і не мають хаотичного вигляду. Особливою ціллю меблевого облаштування, створення гармонійного інтер'єру, щоб меблі у приміщеннях зливалися із основною палітрою оздоблення приміщення, або створювали нюанс у загальний вигляд. Оздоблюють мебелі природніми матеріалами, металом, тканиною [7].

5) Природне світло;

З огляду на те, що скандинавські країни мають короткі дні взимку, велика увага приділяється освітленню. Вікна зазвичай залишаються відкритими, а гарнітури освітлення часто виготовлені з натуральних матеріалів. Також головна роль штучного освітлення у широкому та ефективному освітленні приміщень.

6) Мистецтво та декор;

Хоча скандинавському стилю притаманний мінімалізм, він також може включати елементи мистецтва та декору. Це може бути абстрактне мистецтво, текстильні подушки, килими, декоративні і настінні елементи чи інші акценти, які додають тепла і особливості простору.

Скандинавський стиль віддзеркалює принципи комфорту, простоти та природної краси, створюючи простір, який є затишним та функціональним. Виділяється цей стиль позитивним впливом на оточуючих. Ефект створення затишок та спокою зумовлюється використанням натуральних матеріалів, світлих кольорів та мінімалістичне заповнення інтер'єру сприяють створенню спокійного

									Арк.
Змн.	Арк.	№ докум.	Підпис	Дата					

та затишного середовища. Це може допомагати знижувати рівень стресу і покращувати загальний настрій. Мінімалістичний дизайн та функціональність дозволяє створити просторе і організоване середовище [8]. Це може покращити ефективність та збільшити концентрацію. Використання природних матеріалів та природного світла сприяє здоровому середовищу. Це може позитивно впливати на фізичне і емоційне здоров'я, підтримуючи добробут оточуючих. Затишне та гостинне оточення може сприяти позитивній соціальній взаємодії. Скандинавський стиль заохочує створення простору для спілкування та спільних активностей. У цілому, скандинавський стиль сприяє створенню психологічного простору, який підтримує фізичне і психічне здоров'я, сприяє творчості та комфорту, а також заохочує сталість і екологічну свідомість [27].

Композиційний аналіз джерела творчості включає в собі вивчення та опис композиційних елементів у обраному джерелі творчості. До композиційних елементів входять: загальна форма та її частини, характер форми та її площини, маса, силует лінії, модулі, колір, фактура, орнамент, оздоблення, рисунок, конструкція, розмірність, фізико-механічні або пластичні властивості матеріалів і їх зв'язок з формою [8].

Скандинавський стиль в інтер'єрі характеризується простором та відкритістю форм. Зазвичай інтер'єр виконують просторим, забираючи непотрібні, які займають площу, елементи. Компоновка та планування інтер'єру складається з функціональності приміщень, використовуючи обширі житлові або робочі зони. Фігурність у скандинавському стилі спрощена або відсутня. Використання природних матеріалів притаманне скандинавському стилю. Використовуються матеріали, такі як: деревина, камінь, кераміка, скло, бавовна, хутро, метали, текстиль. Ці матеріали є природними та екологічними, що чудово доповнюють комфортну атмосферу у інтер'єрі. Більший акцент виділяється строгим формам та геометричним фігурам, які мають статичний вигляд. Використовуючи прості та

										Арк.
Змн.	Арк.	№ докум.	Підпис	Дата						

просторі форми, приміщення стають менш масивними та легкими, такий ефект доповнюється правильним підбором світлих кольорів, як зображено на (рис. 3).



Рисунок 3 – Просторість скандинавського стилю

У скандинавському стилі використовуються прості та прямі лінії, які не обтяжують основну композицію інтер'єру. Також допускається використовувати закруглення або криву, але такий композиційний елемент може використовуватися тільки у меблях або декоративному наповненні.

Модулем у скандинавському стилі являються композиційні елементи які виготовленні з природнього матеріалу. Навіть їхня найменша концентрація у приміщенні, буде головний ключовий акцент впізнаного характеру цього стилю. Матеріал для підкреслення модальності елемента, має бути виконаний з яскравих природніх матеріалів, які мають вишукану текстуру, колір, фактуру, насиченість, тощо [11]. Скандинавський стиль зазвичай використовує білий колір, який виступає як основний та домінуючий елемент палітри. Білий колір допомагає візуально розширювати простір, надавати відчуття світлості та ефект денного світла у приміщенні, що особливо важливо в умовах коротших днів під час скандинавської зими. Однак, крім білого, скандинавський стиль також використовує інші світлі та нейтральні відтінки, такі як: сірий (частіше

									Арк.
Змн.	Арк.	№ докум.	Підпис	Дата					

використовується як доповнення до білого, надає приміщенню затишок і спокій), пастельні відтінки (м'які пастельні кольори, такі як блідо-рожевий, блідо-голубий або блідо-жовтий, можуть додати нюансів та тепла), природні кольори (до складу палітри можуть входити природні кольори, такі як відтінки коричневого, зеленого або синього, які асоціюються з природним середовищем) [9]. (рис. 4)



Рисунок 4 – Кольорове оформлення скандинавського стилю

Використовування контрастних кольорів непритаманне даному стилю, і за відволікання уваги та більш енергійної атмосфери. Важливо зауважити, що використання світлих та нейтральних кольорів є ключовим елементом для створення світлого, просторого та затишного середовища у скандинавському стилі.

Фактура у даному стилі особлива, її використовують тільки у декоративних елементах оздоблення та декораціях. Більша частина поверхні має гладку фактуру, нерівність та хаотичність не притаманна скандинавському стилі. Фактура забезпечується завдяки використанню природних матеріалів або їхні замітники. Вона може бути зернистою, шершавою, гладкою, з впадинами, випукла, гостра, з тріщинками, тощо. Така композиція дозволяє домогтися реалістичності вигляду, а також естетичності [9].

Скандинавський орнамент – це як традиція, так як у нас орнамент на вишиванці, є традиційним, скандинавський орнамент, також часто

										Арк.
Змн.	Арк.	№ докум.	Підпис	Дата						

використовують. У сучасному північно-європейському стилі інтер'єру, використання орнаменту занепадає, але зустрічаються випадки його виконання, які зображено на рисунку 5.

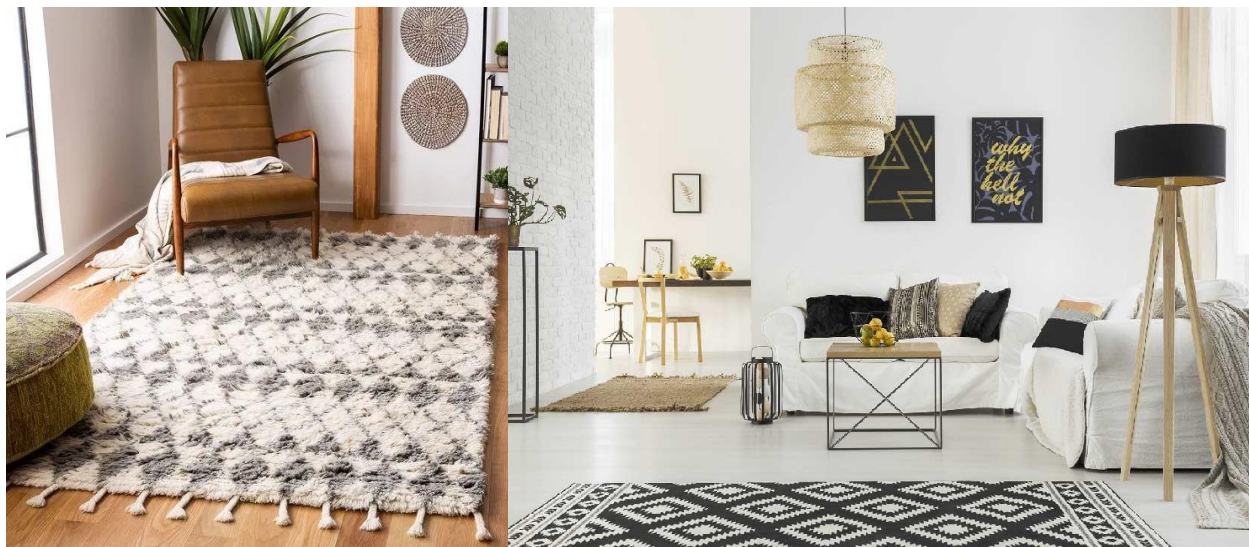


Рисунок 5 – Використання орнаменту у скандинавському стилі

У скандинавському стилі переважно використовуються геометричні фігури, плетіння, закруглені елементи, стилізація природи та тварин. Найчастіше можна зустріти плетіння, його використання у орнаменті, дійшло до трансформації у сучасний інтер'єрний дизайн. Найчастіше орнаментальну композицію використовують у декоративних елементах, таких як: вази, килими, частини меблі, оздоблення настінних композицій, тощо. Простота композиційних елементів додає свій внесок у оформленні та загальному вигляді приміщень, а оздоблення природними матеріалами, впізнаваний вигляд стилю та естетичність.

Аналізуючи особливості скандинавського стилю, було виявлено, що він чудово підходить для оформлення медичних закладів. Його особливості для оформлення інтер'єрів, формуються у великому просторі, гармонійному кольорі, природності матеріалів, функціональності та естетичності декорування. Цей стиль буде використовуватися у створенні дизайн-проекту стоматологічної клініки «Dentistry Luxury» та чудово підходить для оформлення інтер'єру приміщень.

									Арк.
Змн.	Арк.	№ докум.	Підпис	Дата					

1.1.3 Характеристика досягнень відомих дизайнерів

Створення чудового дизайну інтер'єру складна справа, але створення чогось чудового, що потім набирає значущої популярності та слави виконавця. Архітектура і дизайн ніколи не стоять на місці: розвиваються стилі, змінюються тенденції, з'являються нові імена. Талановитих дизайнерів багато, але лише деякі зарекомендували себе як справжні професіонали, їх роботи є творчими, продуманими і надихають. Вони є експертами у своїй справі, їхні роботи розповсюджуються на сфері: архітектури, інтер'єру та декоративного мистецтва світу та України.

1) Келлі Уірлстлер – дизайнер з Каліфорнії, засновниця дизайнерської компанії «Kelly Wearstler Interior Design». Своїми роботами Келлі змінила зовнішній вигляд десятків готелів по всьому світу. Однією з найбільш відомих характеристик стилю майстра є елементи меблів або навіть невеликі, але сильні деталі у всіх кімнатах. Говорячи про Келлі Уірстлер неможливо не згадати про її сміливі експериментм з кольорами, вона завжди створює ідеальну суміш кольорової палітри. Також дизайнер популярна своїми нейтральними і романтичними інтер'єрами, які славляться не менш унікальним естетичним і оригінальним підходом. Її проекти для мережі готелів Viceroy на початку 2000-х років були відомі своїм впливом на індустрію дизайну. Вона розробляла об'єкти нерухомості для таких клієнтів, як Гвен Стефані, Кемерон Діаз та Стейсі Снайдер, а також була суддею у всіх епізодах реаліті-шоу Bravo's Top Design у 2007 та 2008 роках. Wearstler є першим дизайнером інтер'єру, який став частиною серії MasterClass, і першим зовнішнім дизайнером, який співпрацює з Farrow & Ball [10].

2) Патриція Уркіола – іспанський дизайнер і архітектор, володарка багатьох премій, серед яких: W Designer of the Year і Design Prize Cologne. Працюючи над своїми проектами Патриція велику увагу приділяє саме зручності для людини. Її дизайн чистий, вона створює красиві та унікальні роботи. Також дизайнерка славиться своїми проектами предметів і меблів. Патриція робить

									Арк.
Змн.	Арк.	№ докум.	Підпис	Дата					

дизайнерські продукти для найважливіших італійських і міжнародних компаній, таких як: Agape, Baccarat, Boffi, Budri, Driade, Ferragamo, Flos, Gan, Georg Jensen, Glas Italia і інші. Її роботи були придбані для постійних колекцій Музею сучасного мистецтва в Нью-Йорку, Філадельфійського музею мистецтв, Музею дизайну Vitra, та Музею декоративних мистецтв у Парижі. Її роботи також були представлені на таких виставках: «O'clock – time design, design time» Китай, «Патрісія Уркіола і Розенталь, пейзаж» Німеччина, «Патрісія Уркіола: між ремеслом і промисловістю» США [10].

3) Жан-Луї Деніо – французький архітектор і дизайнер, а також один з найпопулярніших декораторів сучасності, який в свої 43 роки удостоєний місця в топі зі ста найвпливовіших людей в дизайнерській індустрії. Визнаний у всьому світі своїми еkleктичними і символічними інтер'єрами, Жан-Луї Деніо ніколи не дотримується чистоти стилю, а дозволяє йому варіювати в різних напрямках. Деніо є дуже талановитим і впевненим у собі майстром, так як здатний творити в режимі багатозадачності, розробляючи кілька проектів одночасно. Декоратор віддає перевагу пастельним тонам, більшість робіт засновані на принципі симетрії, і славляться своєю небагатослівністю і відсутністю зайвих елементів. У своїх роботах Жан-Луї пропагує класику, улюбленим кольором майстра є сірий. Його досягнення та проекти в основному стосуються приватної нерухомості та комерційних приміщень для клієнтури. Його витончені архітектурні проекти засновані на класичному французькому декорі, переглянutoму відповідно до потреб і бажань сьогодення, залишаючись поза часом. Встановлюючи все вищу планку для результатів, яких він хоче досягти для своїх творінь, Жан-Луї Деніо швидко піднявся на вершину і зараз є одним із найбільш затребуваних міжнародних дизайнерів [10].

4) Сергій Махно – архітектор, дизайнер, кераміст, колекціонер сучасного українського мистецтва та стародавньої кераміки. У 2003 році заснував студію українського дизайну, архітектури та кераміки MAKHNO Studio. Зараз працює над проектом Дому-музею сучасного українського мистецтва та кераміки під Києвом в

									Арк.
Змн.	Арк.	№ докум.	Підпис	Дата					

рамках творчого об'єднання Makhno Art Foundation, з метою компіляції найважливіших мистецьких здобутків сучасної України, а також генерування нових сенсів, культурних феноменів та стовпів української самобутності. Відомий у світі як винахідник унікального стилю, що надалі популізується як основа нового українського дизайну. Студія МАКННО реалізувала понад 600 проєктів у 25 країнах світу. Основні напрями роботи: архітектурне проєктування, дизайн інтер'єру, комплектація проєктів, предметний дизайн, керамічне виробництво предметів декору та меблів. Працюють у стилі, що поєднує українську автентику, сучасне мистецтво, природність та футуристичність [24].

5) Катерина Чуріна – дипломований дизайнер інтер'єру та експерт-консультант у Києві. Працює по всьому світу, щоб зробити простір кращим за допомогою унікальної філософії північного мінімалізму. Акредитований член SBID, Британського та Міжнародного товариства дизайну, засновник і головний дизайнер компанії Churina Design (раніше TABOORET) з 2009 року. Портфоліо, відзначене нагородами, демонструє майстерність створення затишних та функціональних просторів, які не хочеться залишати. Одразу чотири її проєкти посіли перші місця в престижному конкурсі. Серед них – офіс студії Катерини TABOORET, який команді довелось залишити через повномасштабне вторгнення росії, офіс та навчальна академія L'Oreal та проєкт першого поверху заміського будинку Airstone House. Всі проєкти розташовані в Києві. Характерними рисами дизайн-проєктів Катерини є домашній затишок, легкість мінімалізму та скандинавська стриманість. Дизайнерка неодноразово успішно представляла Україну на світових конкурсах [25].

Роботи цих авторів визнанні у всьому світі. Вони зробили великий внесок у розвиток дизайнерської та архітектурної сфери. Кожен з них має свої напрацювання з досліджень індустрії дизайну, а також вони відкривають власні дизайнерські студії інтер'єру, які набирають оберту у розвитку дизайн-індустрії.

									Арк.
Змн.	Арк.	№ докум.	Підпис	Дата					

1.1.4 Розробка і обґрунтування концепції дизайн-об'єкта

Концепція дизайн-об'єкта – це важливий етап перед створенням дизайн-проєкту. Основна ціль концепції, сформувані та обґрунтувати ключові проблеми, які потребують вирішення, сформувані локальні цілі розробки і концептуальну модель об'єкта, пояснити, як має відбутися відтворення асоціативного зв'язку дизайн-об'єкта з джерелом творчості, яку роль відіграють доповнення. Концепція визначає напрям подальшого проєктування, але не пропрацьовує об'єкт детально.

Проаналізувавши джерело творчості дизайн-проєкту, а саме – природа Північної Європи, можна сформувані основне напрямлення інтер'єру. Досліджуючи характерні особливості цього джерела, було обрано стильове напрямлення дизайну інтер'єру, дотримуючись поступового плану дій реалізації дизайн-проєкту, слід дослідити проблеми які зв'язані з подальшою розробкою проєкту [11].

Для розробки дизайн-проєкту інтер'єру стоматологічної клініки «Dentistry Luxury», обрано створити функціональний, зручний, атмосферний інтер'єр. Головна ідея розробки ґрунтується у збереженні естетичності вигляду стилю. Стильове напрямлення для дизайн-проєкту, буде виконуватися у скандинавському стилі. Досліджуючи обраний стиль, було виявлено, що він найкраще підходить для оформлення медичних закладів, і за його характеристик. Особливості скандинавського стилю полягає у його заспокійливих та просторих особливостях.

Використовуючи скандинавський стиль, перед розробкою проєкту, потрібно усе детально підготувати. Аналізуючи основні проблеми при оформленні дизайну інтер'єру медичних закладів, є можливість пропрацювати їх та знайти способи їх вирішення. Створення дизайну інтер'єру для медичного закладу включає ряд унікальних викликів і проблем, пов'язаних із специфікою цього типу приміщень і потребами користувачів.

Слід зазначити що, скандинавський стиль акцентується своєю простотою форм. Опір, використання скандинавського стилю в інтер'єрі має розрахунок на

										Арк.
Змн.	Арк.	№ докум.	Підпис	Дата						

багато різноманітних установ та споруд. Використовувати дизайн можливо у: житлових приміщеннях, громадських приміщеннях, офіси, магазини, спа-центри, відео- та фотостудії, лікарські заклади.

Основні проблеми при створенні дизайн-проєкту медичних закладів [12]:

1) Забезпечення безпеки – є однією з найважливіших задач є створення безпечного середовища як для пацієнтів, так і для медичного персоналу. Це може включати в себе від правильного розташування виходів та евакуаційних шляхів, до розробки дизайну, який уникатиме травматичних ситуацій;

2) Гігієнічні вимоги – у медичних установах велика увага приділяється гігієні та легкості очищення приміщень. Меблі та поверхні повинні бути такими, щоб їх можна було легко дезінфікувати, а матеріали повинні бути відповідним чином вибрані;

3) Ергономіка для медичного персоналу – дизайн інтер'єру повинен забезпечувати зручність та ефективність для медичного персоналу. Розташування обладнання, розміщення меблів та розташування робочих зон повинні сприяти оптимальній роботі медичного персоналу;

4) Створення сприятливого середовища для пацієнтів – дизайн повинен бути спрямований на зменшення стресу та покращення комфорту для пацієнтів. Це може включати в себе використання розслаблюючих кольорів, природного світла та зон відпочинку;

5) Використання простору – ефективне використання простору є ключовим елементом при проєктуванні медичних закладів. Важливо ретельно планувати розміщення кабінетів, лабораторій, пацієнтських зон і інших приміщень;

6) Дотримання стандартів інфраструктури – заклади охорони здоров'я повинні відповідати різним стандартам та вимогам щодо будівель, електробезпеки, вентиляції та інших інфраструктурних аспектів;

7) Технологічні вимоги – впровадження сучасних технологій, таких як системи електронної медичної документації та телемедицина, вимагає врахування технічних аспектів при дизайні приміщень;

										Арк.
Змн.	Арк.	№ докум.	Підпис	Дата						

Коли дизайнер приступає до створення інтер'єру для медичного закладу, важливо бути в курсі всіх цих аспектів та забезпечити інтеграцію необхідних елементів у дизайн для оптимальної функціональності і комфорту [12].

Ключові аспекти джерела творчості які характеризують особливості загального вигляду інтер'єру наведенні у концепції дизайн-проєкту. Для логічного вибору та наведення прикладу дизайн концепції майбутнього інтер'єру для стоматологічної клініки, було розроблено кілька основних напрямлень до розробки концепції з характерним направленням. Перша особливість концепції дизайн-проєкту включає у себе використання природніх мотивів Північної Європи, а саме: природній вигляд деревини, стилізація меблів під деревні мотиви, додавання характерних декоративних елементів, використання характерної кольорової палітри. Друга особливість концепції дизайн-проєкту буде складатися з горяних мотивів скандинавської місцевості. Використання каменю, стилізація меблі під цей мотив, притаманне декорування стильових елементів, використання каменю як головний та контрастний елемент інтер'єру. Третя особливість складається з використанням традиційних мотивів скандинавського мистецтва, орнаменту, колористики, декоративних елементів, тощо.

Обравши головні принципи які стосуються створенню дизайн-проєкту, потрібно подбати про комфорт клієнтів. Головні чинники які впливають на комфорт: атмосфера, зручність, освітлення, функціональність, гармонійність. Дотримуючись головних чинників, є можливість створити приємний дизайн інтер'єру. Основна ціль проєктування направлена на комфорт пацієнтів, тому що, майбутній проєкт, це стоматологічна клініка, і комфортне перебування у ньому головне завдання дизайн-проєкту.

Дослідження джерел творчості у дизайні інтер'єру дозволило виявити широкий спектр впливових факторів, які пророблюють різноманітні елементи та форми в області дизайну. Результати дослідження підкреслено значущість взаємодії різноманітних вихідних джерел для створення унікальних та інноваційних концепцій інтер'єру стоматологічної клініки.

									Арк.
Змн.	Арк.	№ докум.	Підпис	Дата					

1.2 Композиційна проробка джерела творчості

1.2.1 Вибір та стилізація композиційних елементів джерела творчості

Природа Північної Європи багата на різноманітні мотиви. У будь яку пору року краєвиди мають бездоганний вигляд. Теплі пори року простилають свіжий вигляд скандинавських хвойних лісів та чистих вод, у холодні пори року постилається безмежні види засніжених полів та лісів, а гірська місцевість контрастує з холодними водами. Джерелом творчості обрано природу Скандинавії, серед багаточисленних мотивів обрано такі, які популярні у скандинавському дизайні. Ліси, гори, річки, живність, озера, струмки, сніги, хребти – це базові елементи джерел, які можна обрати для стилізації композиційних елементів.

Північні ліси, є непоганим зразком для стилізації композиційних елементів. З природнього вигляду деревини є можливість створювати чудові композиції для декоративних елементів та видозмінення форм меблів. Першим композиційним елементом обрано – стовбур та кору дерева. Її нестандартна форма дає характерний опорний вигляд, під який є можливість стилізувати мебель: столи, стільці. Кілька стилізацій джерела показано на рисунку 6.

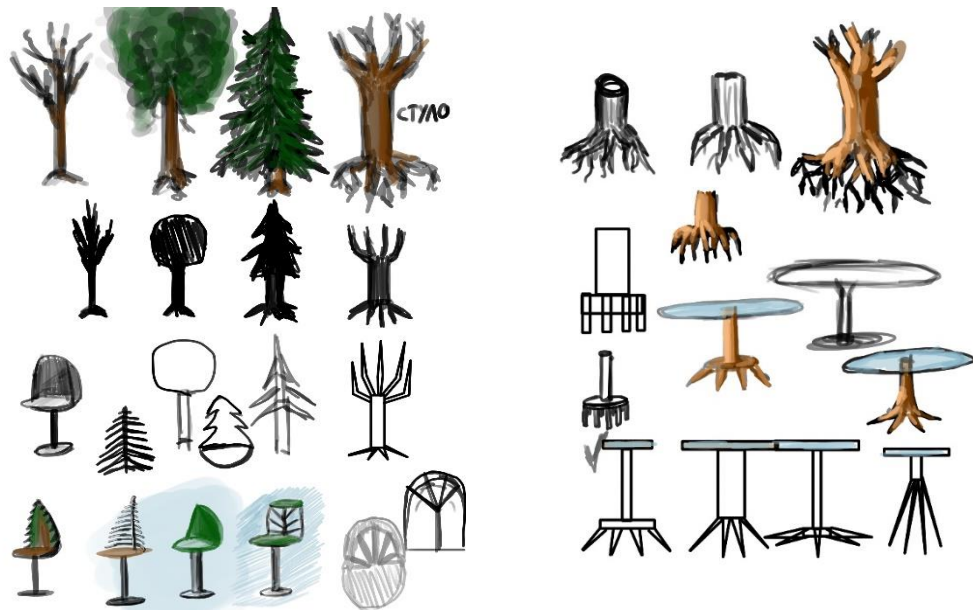


Рисунок 6 – Стилiзацiя стовбура та корiння дерева

									Арк.
Змн.	Арк.	№ докум.	Пiдпис	Дата					

Стилізація стовбура з гіллястістю, а також трансформація джерела творчості у моделі, зображено на рисунку 7.

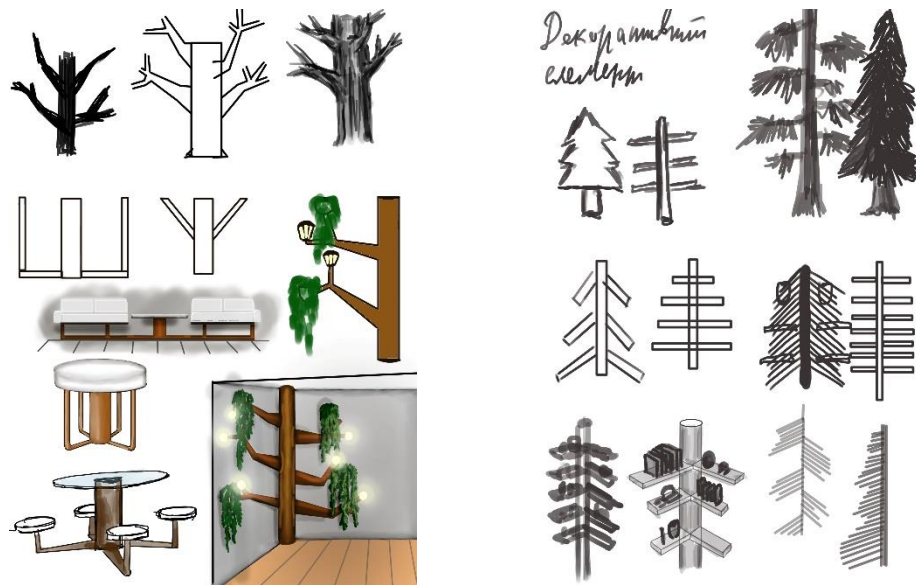


Рисунок 7 – Стилізація стовбура дерева

Подібним варіантом можна стилізувати дерево для настінної композиції. Такий варіант декорування вишукано виглядає на стінні. (рис. 8)



Рисунок 8 – Стилізація природнього вигляду деревини

У пейзажі Північної Європи також можна виділити гористу місцевість. Камінь як популярний матеріал для використання у дизайні інтер'єру також має

										Арк.
Змн.	Арк.	№ докум.	Підпис	Дата						

композиційні особливості. І за своїх простих форм та твердої структури, можна знайти композиційні особливості і цікаво стилізувати у інтер'єрі. Натуральний камінь має широке застосування з найдавніших часів. Його використовують для виготовлення декоративних елементів різних предметів побуту, меблевої основи та деталей, оздоблення стін, підлоги, стелі, тощо. (рис. 9)

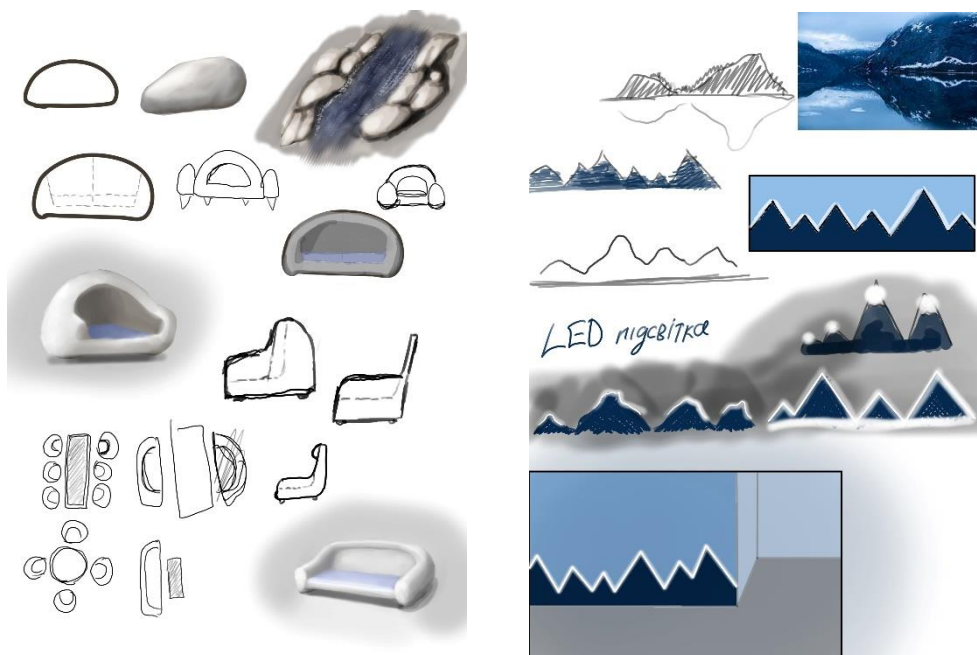


Рисунок 9 – Стилiзація каменю під мебелю та настiнну композицію

Також камінь можна використовувати у стилізуванні декоративних елементів або меблів. (рис. 10)



Рисунок 10 – Стилiзування декоративних елементiв каменю

									Арк.
Змн.	Арк.	№ докум.	Підпис	Дата					

І за простоти форми, цей елемент джерела творчості не складно стилізувати. Можна поєднувати вигляд гірської місцевості Скандинавії, або використовувати саму форму гладкого круглого каменя. Цікаве рішення стилізації вирішується поєднанням композиційним елементом каменя з другими мотивами які зустрічаються у джерелі творчості, наприклад, вода, сніг, небо, дерево, тощо.

Наступний композиційний елемент який часто зустрічається у оформленні інтер'єру в скандинавських країнах це, орнамент. Цей елемент є традиційним у культурі Північної Європи, він часто асоціюється з природою, рутинною та життям. Його використання у прикрашанні предметів спостерігалось, ще з епохи вікінгів та зберіглося до наших днів. Сучасний орнамент трансформувався, але не втратив характерних традиційних ознак. Одним із основних елементів декорування у скандинавському стилі являється орнамент. З його допомогою можна декорувати стіни, стелі, декоративні елементи. І за мінімалізму у характері скандинавського стилю, орнаментом прикрашають не велику частку приміщення, і використовують на окремих елементах декору. Особливості орнаменту Скандинавії полягають у лінійності та геометричності загальної структури композиції. Серед орнаментів часто зустрічаються прямолінійні з гострими кутами, менше з заокругленням. Приклади стилізації та використання орнаменту у інтер'єрі зображено на рисунку 11.

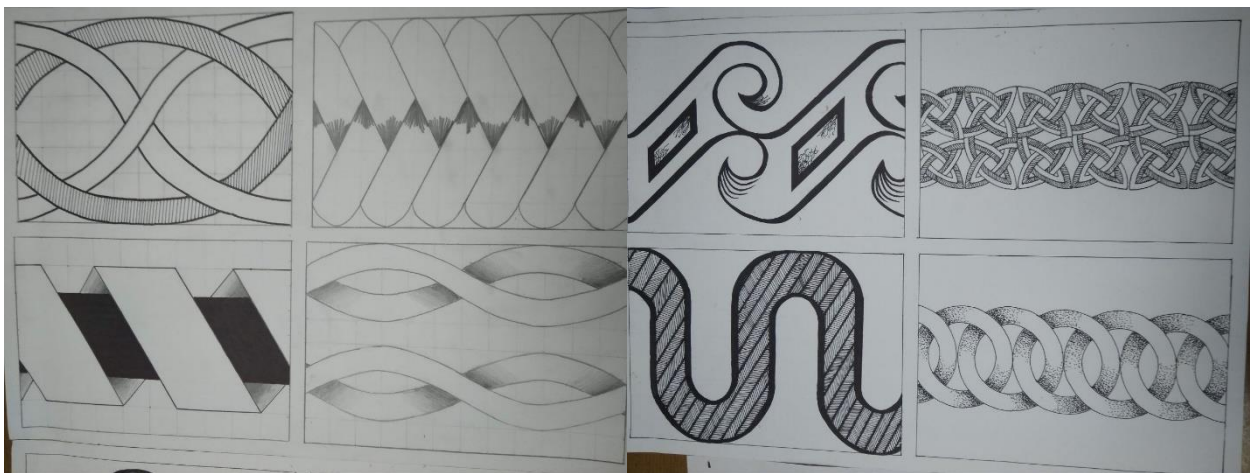


Рисунок 11 – Стилізований орнамент для інтер'єру

									Арк.
Змн.	Арк.	№ докум.	Підпис	Дата					

На рисунку 12 зображено приклад інтеграції орнаменту на стіну.



Рисунок 12 – Інтеграція орнаменту на стіну

Скандинавський стиль у дизайні інтер'єрів та декору відомий своєю простотою, чистотою та функціональністю. Елементи, які характеризують скандинавський стиль, часто відзначаються геометричністю, мінімалізмом та природністю.

Типові елементи у скандинавському стилі:

1) Геометричні візерунки – скандинавський стиль використовує чисті геометричні форми, такі як прямокутники, трикутники та кола. Ці форми можуть виявлятися як на стінах, так і на текстильних матеріалах, таких як ковдри чи подушки. Їхнє використання грає роль оздоблення стін, візерунок шпалер, декоративних елементів. Прямі або ламанні лінії найчастіше використовуються у створенні орнаментального візерунку або складній композиції.

2) Лінійні малюнки – тонкі лінії та прості контури є характерними для скандинавського дизайну. Це може бути використано в орнаментах, малюнках на текстильних виробах, або навіть в дизайні меблів.

									Арк.
Змн.	Арк.	№ докум.	Підпис	Дата					

3) Природні мотиви – скандинави люблять використовувати природні мотиви, такі як листя, гілки, квіти або навіть зображення тварин. Це відображає природну красу та близькість до природи, яка є важливою частиною їхнього стилю.

4) Мінімалізм – орнаменти в скандинавському стилі часто дуже прості, без зайвих деталей або зайвих кольорів. Мінімалізм важливий для досягнення чистого та спокійного вигляду.

5) Спокійні кольори – Типові кольори для скандинавського дизайну - це білий, сірий, бежевий та природні відтінки дерева. Орнаменти можуть включати ці кольори та створювати гармонійний зовнішній вигляд.

Північна Європа дивовижна у багатьох аспектах: природа, культура, традиції. Сучасний скандинавський стиль у дизайні інтер'єру славиться своєю зручністю, тому для використання його у стоматологічній клініці є доцільним та правильним рішенням.

1.2.2 Вибір можливих головних композиційних принципів і засобів зв'язку

Проводивши пошук та аналіз джерела творчості природи Скандинавії обрано природній вигляд дерева та деревини та гориста місцевість. Для сучасного скандинавського стилю ці джерела найкраще підходять, тому що, аналізуючи аналоги створенні іншими дизайнерами, використання саме цих джерел, є зараз актуальним та трендом. Використання других природніх джерел, може зіпсувати загальний вигляд інтер'єру. Також ці мотиви легко стилізуються та гармонійно доповнюють один одного.

Дерево як схематична структура композиційних елементів є цілою та нероздільною, але цю композицію можна стилізувати у будь які форми. Стілізоване дерево можна перетворити у геометричні форми: квадрат, прямокутник, трикутник, все залежить від правильно підбраної форми. Головне зберегти загальний вигляд цілісності та гармонійності, щоб не перетворити силуетність дерева у невпізнаний елемент. Цим елементом можна досягнути й

									Арк.
Змн.	Арк.	№ докум.	Підпис	Дата					

динамічної рівноваги. Скріпивши елементи до основи можна зміщувати його деталі та створити динаміку у елементах. Віддзеркалення можливе при переносі елементів та симетричному поєднанні, таким способом є можливість досягнути створення орнаментальної композиції. Природній вигляд деревини та її текстура, створює гармонійність людини з природою, та надає більших варіацій у створенні побутових та декоративних елементів, таких як: мебель, декорації, оздоблення. Зберігання природнього вигляду надасть інтер'єру естетичності і гармонії з природою [13].

Гориста місцевість та камінь мають монолітну структуру композиції. Цими елементами можна створювати динамічні і не симетричні композиції. Цей композиційний елемент також можна створити симетрію та асиметрію, надавши різні форми та структуру елементів. Стилізувати гори можливо тільки геометричними фігурами, наприклад: трикутниками та квадратами. Також можна включити у формуванні структури композиційного елемента завдяки лінійності, перетворивши форму гір на прямі лінії [13].

Цілісність композиції та єдність елементів які зустрічаються у природі Північної Європи, ліси, гори, води, живність, рослинність проявляються в гармонії всіх учасників композиції зі всіма їхніми внутрішніми зв'язками. Завдяки принципу єдності система будь-якої складності має вигляд узгодженого та співпідпорядкованого між собою цілого. Правильно підібрана композиція не згубить зв'язок цих елементів, а завдяки симетричному положенню та цілісності форм доповнюють цілісність композиційного зв'язку [13].

Використовуючи різні композиційні елементи, які стосуються джерела творчості, є можливість створити рух, тобто принцип динамізму. Цей принцип полягає у створенні в композиції ілюзії руху. Рух в образотворчій площині – не реальний рух, тож принцип динамізму полягає в тому, щоб захопити увагу глядача. Коли хтось розглядає композицію, певні характеристики об'єктів, як-то форма, розмір, колір, тон, чи їх найбільш динамічні зони, здатні захоплювати й утримувати увагу глядача, як і об'єкти, що його оточують і привертають його увагу в

									Арк.
Змн.	Арк.	№ докум.	Підпис	Дата					

звичайному житті. Принцип динамізму має забезпечувати та підтримувати цей досвід візуальної й емоційної активності, напруженості, щоб людина повірила в реальність побаченого. Такої концепції можна досягнути послідовним розміщенням елементів, щоб вони додавали у уяву глядача рух в композиції. Наприклад візьмемо стовбур дерева та його гіллястість. Послідовне і хаотичне чередування гілля на стовбурі, або витягування композиційних елементів у композиції. Для дизайн-проєкту, такий принцип не особливий, тому його використання не обов'язкове.

Домінанта в композиції у дизайн проєкту є мебель і декоративні елементи . Домінантною називають лідера, який організовує всіх учасників композиції так, щоб глядач рухав погляд по заданій композицією траєкторії. Це смисловий чи формальний центр, головна точка композиційного простору, із якого починається основна дія, де зав'язуються внутрішні зв'язки композиції. Особливою увагою доміантній передає колір [14]. Так як приміщення у дизайн-проєкті всі світлі та білі і здебільшого у них відсутній контраст, мебель та декоративні елементи створюються темнішими за всю кольорову палітру приміщення. Створення доміаннти у композиції грає високу роль у оздобленні приміщення. У стоматологічній клініці, пацієнтів слід відволікати від майбутніх процедур, тай так щоб у них зберігалась позитивна думка та настрій.

Для створення сприятливих та комфортних умов, слід подумати про рівновагу усіх композиційних елементів у дизайні інтер'єру. Рівновага – це такий стан композиційного рішення, за якого всі елементи збалансовані між собою. Рівновага рівнозначна поняттю «зорова стійкість» і встановлюється в результаті рівності зорової ваги (зорових мас) усіх складових [14]. Дотримуючись просторості та функціональності у дизайні інтер'єру, потрібно відкинути не потрібні елементи у інтер'єрній композиції приміщення. Випадкове хаотичне нагромадження предметів може викликати у глядача психологічний дискомфорт і навантаження, тому слід дотримуватися рівноваги між меблевим та елементним нагромадженням у композиції дизайну.

										Арк.
Змн.	Арк.	№ докум.	Підпис	Дата						

Дотримання гармонії у складовій композиції є найвищим проявом створення сприятливого та комфортного інтер'єру. Гармонія витворює зв'язок між усіма елементами композиції, примирює можливі суперечності та приводить усі складові до стану узгодженості. Шляхом гармонії в композиції досягається балансу – форма виражає сенс і зміст, емоційну проявленість, а також реалізує функціональне призначення.

Основні ознаки гармонійного цілого у дизайн-проекті такі [15]:

1. Створення ідейної цілісності композиції, використовуючи джерело творчості як головний акцент у загальній композиції. Обравши напрямлення природа Північної Європи, слід використовувати тільки ті елементи які асоціюються з джерелом творчості. Поява лишніх елементів, які не стосуються джерела творчості можуть порушити відчуття гармонії у глядача. Використовування певних матеріалів, які гармонійно входять у загальну композицію дизайну важливе для рівноваги між усіма учасниками композиції. Правильний підбір кольору який поєднується із загальною кольоровою палітрою створить комфортну атмосферу та заспокійливу дію для глядача;

2. Повторюваність цілого в композиційних частинах, може створити сприятливий вигляд у інтер'єрі. Подібність кімнат та декоративних елементах не зіпсують загальну композицію та дотримує основне стильове напрямлення дизайну інтер'єру;

3. Загальна підпорядкованість і співмірність частин, також впливає на загальну композицію елементів. Їхня послідовність та схожість не призведе до хаотичності і збереже гармонію;

4. Урівноваженість і єдність усіх учасників у композиції забезпечить цілісність композиції;

Гармонія являє собою найвищий прояв композиційної синергії та синархії всіх учасників. Її дотримання є невід'ємною частиною композиції елементів та дизайну інтер'єру у приміщеннях стоматологічної клініки [15].

									Арк.
Змн.	Арк.	№ докум.	Підпис	Дата					

1.2.3 Трансформація форми джерела творчості у форми проєктного об'єкта

Трансформація джерела творчості полягає у перетворенні джерела творчості у форми об'єктів дизайн проєктування з врахуванням раніше визначеної загальної концепції та результатів перед проєктних досліджень. На цьому етапі, за допомогою трансформації, є можливість трансформувати окремі дизайн-об'єкти. Для дизайн-проєкту стоматологічної клініки, було обрано стилізувати предмети мебелі і декоративні елементи. Майбутні ідеї трансформації придатяться для оформлення дизайну інтер'єру приміщень стоматологічної клініки.

Джерелом творчості дизайн проєкту є природа Північної Європи. Обрані композиційні елементи цього джерела являються: дерево та його будова, гориста місцевість та каміння, води та річки, живність скандинавських лісів. Досліджуючи джерело творчості було розроблено пару ескізів трансформації джерела творчості у їхньому стилістичному зображенні.

Перший ескіз представляє зображення хвойних дерев, які розповсюдженні у лісах Північної Європи. Їхня особливість полягає у великих та різноманітних формах які не повторюються. Центральна вісь – стовбур, грає роль опори та цілісності композиції яка є основною і несущою частиною другорядних елементів. Гіллястість цих дерев може створювати будь які форми та грати роль тримачів будь-яких других елементів. По своїй природі форми дерев бувають різними, що дає ефект динамічності та не повторюваності форми, але виконуючи стилістичний пошук є можливість перетворити силуети хвойних дерев на одну цілу статичну форму, яка буде мати цілу геометричну форму композиції. І за наявності рослинності на деревах можна заповнити та додати композиційні елементи до загальної концепції вигляду. Рослинність дерев надає пишності та динамічності форм, що може позитивно відобразитися на загальному вигляді композиції. Геометричний вигляд дерева має лінійність геометричних форм композиції, їх можна зображувати у вигляді ліній, або прямокутників, додаючи рослинність можна зображувати круглі та овальні геометричні фігури. Деревина має тверду

									Арк.
Змн.	Арк.	№ докум.	Підпис	Дата					

фактуру, яка може бути шершавою та гладкою. Для використання у меблі слід використовувати гладку фактуру. Зображення ескізного рішення вихідних форм дерева зображено на рисунку 13

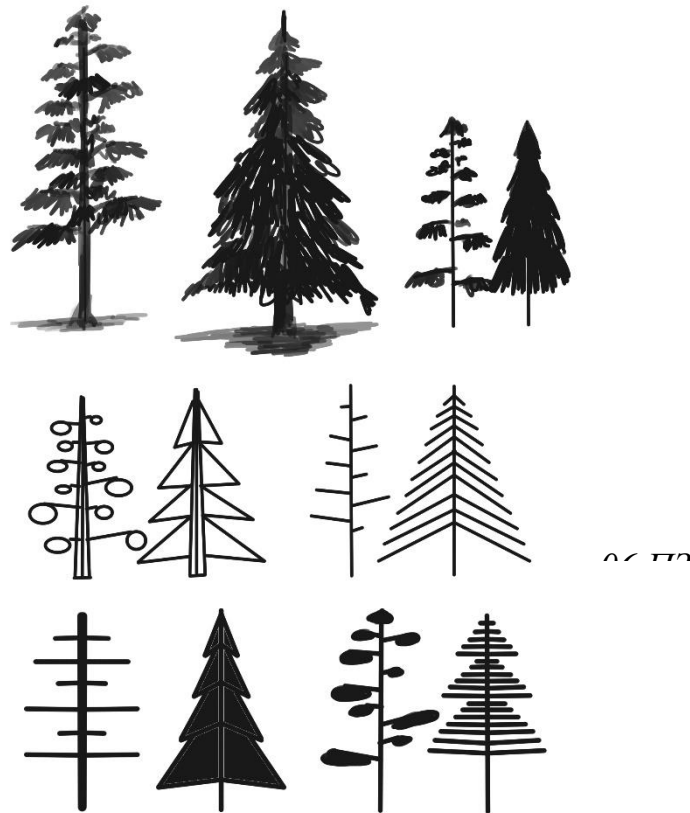


Рисунок 13 – Ескіз вихідних форм дерева

Другий ескіз представляє зображення стовбуру та коріння дерев. На відміну першого композиційного елемента, цей елемент має другі ознаки форм та стилістики зображення. Як ми знаємо коріння у дерев грає роль зціплення та утримання дерева у землі. Під землею коріння можуть досягати великих розмірів. Аналізуючи дані та загальний вигляд коріння, було розроблено ескіз цього композиційного елемента і виявлено домінуючі композиційні засоби.

Коріння мають хаотичну та асиметричну форму, починаючи з нижньої частини, верхня частина має одну статичну, округлу форму, стовбур. Ці частини між собою зв'язані та створюють оду цілу композицію загального вигляду. І за своєї різноманітності форм кореневої системи, коріння здається хаотичним та асиметричним, що ускладнює загальну форму, але використовуючи різноманітні

										Арк.
Змн.	Арк.	№ докум.	Підпис	Дата						

варіанти стилізації її можна спростити до простих лінійних форм. Коріння може зображуватися у вигляді прямокутників, ліній, гострих трикутників, також їм потрібно їм виставити послідовність та симетричність, тоді загальна форма та композиція деталі буде гармонійна. Зазвичай коріння має багато деталей, але їх можна спростити до мінімальної кількості, згрупувавши до одної геометричної фігури. Динаміка композиції прослідковується у розгалуженості кореневої системи яку можна зобразити динамічною або статичною. Зображення ескізного рішення вихідних форм коріння дивіться на рисунок 14.

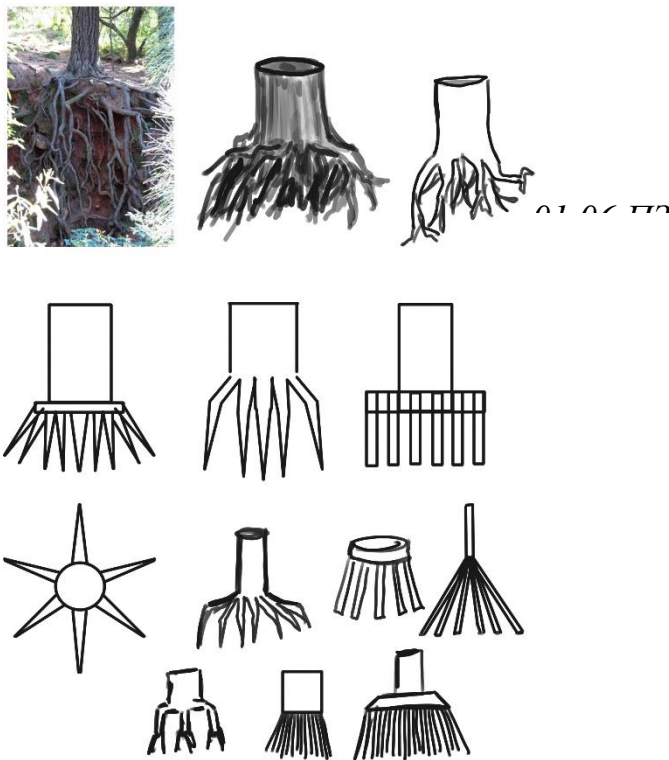


Рисунок 14 – Ескіз вихідних форм коріння

Третій ескіз представляє стилізацію гір та гірської місцевості Північної Європи. Цей композиційний елемент на перший погляд простий та не виразний. Стилзувати його і в правду просто, і за його стандартних геометричних форм, його простота це особливість. Широкі трикутні форми легко впізнаванні, але правильна підібрана стилізація покращить загальний вигляд гір. Форма гір складається із трикутників, ламаних ліній, напів-круга та напів-овала. Проблемно стилізувати його під реалістичний вигляд, із освітленою та затемненою стороною, але

										Арк.
Змн.	Арк.	№ докум.	Підпис	Дата						

проводячи пошук варіантів стилізації, кілька варіантів є. Відобразити тіні можна різними способами, такі як: відобразити тінь лініями, заповнити темним кольором тіньову область, скласти силует тіні геометричними фігурами. Варіантів є безліч, освітлену зону можна відобразити так само. Також композицію можна повторювати, використовуючи послідовність однакових стилізованих символів гір, або їх змінювати за розміром, кольором, формою. Зображення рішення вихідних форм зображено на рисунку 15.

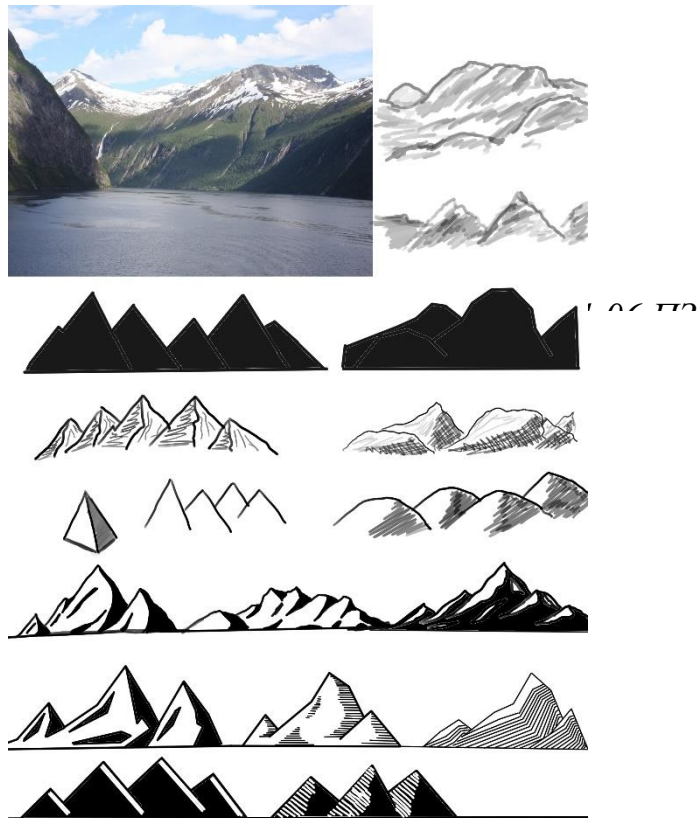


Рисунок 15 – Ескіз вихідних форм гір

Спрощуючи різноманітні елементи джерела творчості на стилізуючи їх у силуети додає багато варіантів трансформації у композиційну структуру або використовуванні у меблевій сфері. Більшість дизайнерів охоче беруться за дослідження композиційних елементів, бо за допомогою зібраної інформації є можливість створити стилізовані елементи інтер'єру та декору.

										Арк.
Змн.	Арк.	№ докум.	Підпис	Дата						

1.3 Вибір та обґрунтування вихідних даних до проектування дизайн-об'єкта стоматологічної клініки «Dentistry Luxury»

1.3.1 Вибір та характеристика типу дизайн-об'єкта інтер'єру і меблів

Дизайн-проект інтер'єру стоматологічної клініки «Dentistry Luxury» за адресою: м. Дунаївці, Хмельницької області вулиця Шевченка 108, передбачає оформлення дизайну інтер'єру для приватної стоматологічної клініки. Об'єктом дизайну є – загальна стоматологічна клініка. Її розміри передбачають на відкриття одного або двох стоматологічних крісел. Загальна площа об'єкта: 106 м².

Призначення об'єкту – цей медичний заклад, спеціалізований на наданні стоматологічної допомоги, лікуванні та догляді за оральним здоров'ям пацієнтів. Це місце, куди люди звертаються для отримання професійних послуг, пов'язаних з лікуванням та профілактикою захворювань порожнини рота, зубів і ясен. Основні функції стоматологічної клініки включають: перевірка та діагностика, лікування крієсу та інших захворювань, гігієнічні процедури, ортодонтичне лікування, хірургічні втручання, відновнувальна стоматологія, дитяча стоматологія, косметична стоматологія [16].

Цільова аудиторія стоматологічної клініки визначається рядом факторів, таких як розташування клініки, види послуг, які надаються, і стратегія розвитку бізнесу. За цими даними можливо створити аналіз цільової аудиторії стоматологічної клініки.

Для проведення аналізу спочатку потрібно визначити рід напрямлення стоматологічної клініки. Приватна стоматологічна клініка "Dentistry Luxury" має напрямлення – загальної стоматологічної клініки. Цей вид клінік займається надаванням різноманітних загальних послуг, такі як профілактичні огляди, лікування карієсу, чищення зубів та інші рутинні стоматологічні процедури. Такі клініки менш оснащені різноманітними операційними приладами але вони мають загальне обладнання для надання стоматологічних послуг [16]. Звернення клієнтів

									Арк.
Змн.	Арк.	№ докум.	Підпис	Дата					

до такого типу стоматологічних клінік відбувається у разі нескладних стоматологічних послуг. Тому цільова аудиторія складається з таких груп клієнтів:

1) Дорослі;

Основна група клієнтів стоматологічних клінік – це дорослі, які потребують різноманітних стоматологічних послуг, включаючи обстеження, лікування карієсу, чищення, встановлення коронок та імплантів. Дана група клієнтів буде найбільше звертатися за стоматологічною послугою, тому що, у цьому віці з'являються певні проблеми з захворюваннями зубів та ротової порожнини, а також потребують реставрації зубів. Дорослі також мають більше матеріальних статків, що не ускладнює їм звернення до стоматологічних клінік [28].

2) Діти та підлітки;

Багато клінік спеціалізуються на дитячій стоматології, надаючи послуги для дітей та підлітків. Це може включати ранню дитячу стоматологію, ортодонтичне лікування та освіту щодо догляду за зубами. Також особи дитячого віку, мають завжди бути з супроводом батьків, які також можуть потребувати стоматологічних послуг. Для цієї групи клієнтів потрібно облаштовувати дитячі кімнати, для комфортного перебування у стоматологічній клініці [28].

3) Сімейні клієнти;

Клініки можуть звертатися до сімей, надаючи широкий спектр послуг для всієї родини, включаючи дітей та дорослих [28].

4) Клієнти похилого віку;

До цієї групи потрібне особливе ставлення та спеціалізоване надання стоматологічних послуг які враховуються у стоматологічній клініці. Також клініку потрібно облаштувати обладнанням для спеціалізованих потреб які допоможуть літнім людям [28].

Інші групи які не входять до перелічених груп клієнтів, потребують інших видів стоматологічних клінік, або особливостей обслуговування, таких як: особи з інвалідністю, клієнти які потребують косметичних послуг, клієнти які шукають екстрене допомогу та клієнти з особливими потребами [16].

									Арк.
Змн.	Арк.	№ докум.	Підпис	Дата					

За даними аналізу основних показників стоматологічної допомоги в Україні за 2020 рік, значна інтенсивність ураження дорослого та дитячого населення стоматологічними захворюваннями зараховує проблему збереження та зміцнення стоматологічного здоров'я до числа значущих і актуальних. Збереження здорового стану ротової порожнини, своєчасна санація вогнищ одонтогенної інфекції є не тільки медичною, а й важливою соціальною проблемою України. Основне місце у стоматологічній практиці для збереження стоматологічного здоров'я посідає профілактична робота: проведення обов'язкових профілактичних оглядів, планова санація населення, запровадження системи гігієнічного навчання та виховання населення з питань стоматологічного здоров'я. Такі послуги надають саме загальні стоматологічні клініки [17].

В Україні відсутні обов'язкові щорічні планові огляди мешканців України. У 2020 році лікарями-стоматологами у державних закладах охорони здоров'я стоматологічного профілю планово оглянуто 3 770 062 особи, що становило 9,0 % до відповідної кількості населення України. Кількість відвідувань приватних стоматологічних закладів у 2020 році становила 6 996 442, серед них 6 476 589 — відвідування пацієнтами віком 18 років і старше та 519 853 — дитячим контингентом. На одну посаду лікаря приватної клініки було 786,8 відвідування. Відзначалось значне коливання зазначеного показника в різних регіонах України. Найвищим був відсоток планово оглянутих у Чернігівській області (13,9 %), м. Києві (13,0 %), Харківській області (11,9 %), найнижчим — у Миколаївській (2,6 %) та Запорізькій (3,1 %) областях. У Хмельницькій області відсоток планово оглянутих, становить (7,4 %) [17].

Трансформація системи охорони здоров'я, що розпочалась у 2015 році на первинному рівні, а у квітні 2020 року — на вторинному рівні, із запровадженням нових механізмів фінансування, зумовила суттєве зменшення державного сектора стоматологічної допомоги. Під час реорганізації поліклінік скорочували стоматологічні відділення, що проводили планові огляди та санацію порожнини рота серед прикріпленого контингенту населення. У 2020 році кількість

										Арк.
Змн.	Арк.	№ докум.	Підпис	Дата						

стоматологічних відділень у поліклініках та самостійних стоматологічних поліклінік становила 1355 порівняно з 2010 р. — 5030 та 2015 р. — 1959 [17].

Збереження стоматологічного здоров'я у населення України є важливою складовою системи охорони здоров'я та вимагає подальших кроків у реформуванні та впровадженні профілактичних програм. Тому подальше покращення та відкриття загальних стоматологічних клінік, має збільшити відвідування клієнтів, а створення сприятливих умов у них значно збільшить відсоток відвідування стоматологічних клінік.

Особливості розробки полягають у створення комфортного закладу, щоб пацієнти спокійно себе відчували та не проявляли признаки психологічного натиску і емоційності. При проектуванні стоматологічної клініки слід дотримуватися особливих вимог до створення медичних закладів. Створення чудового дизайну інтер'єру також грає велику роль у психологічно-емоційному стані відвідувачів. У проекті потрібно подбати про характеристику цільової аудиторії та створити для них сприятливі умови, які підходять для кожної групи. Створення функціонального предметного оточення у приміщеннях забезпечить комфортне перебування пацієнтів та сприятливі умови для роботи та обслуговування працівників. Потрібно подбати про меблеве наповнення та включення особливого обладнання, також виділення окремих приміщень для клієнтів та працівників [18]. Створення простору у приміщеннях забезпечить відокремленням пацієнтів та працівників, що дасть змогу зберегти відчуття спокою та полегшить роботу працівникам стоматологічної клініки.

За результатами досліджень медичної сфери стоматології, було виявлено, що для створення дизайн-проекту стоматологічної клініки слід приділяти увагу на призначення об'єкту, специфікації, надання послуг, цільову аудиторію, особливості формування простору та місцевості. Якісний аналіз допоможе у майбутньому досягнути всі поставлені цілі перед створенням дизайн-проекту та забезпечить інформацією проблематики та варіанти вирішення проблем проектування стоматологічних клінік.

									Арк.
Змн.	Арк.	№ докум.	Підпис	Дата					

1.3.2 Загальні вимоги до проектування виробів

Стоматологічна клініка – це медичний заклад, структурний підрозділ поліклініки, призначений для проведення лікування захворювань зубів. Ці заклади мають дотримувати усім вимогам які поставленні законодавством України та Державним будівничим нормам (ДБН). Розташування приміщень, їх площі, оздоблення, освітлення, повітрообмін, водозабезпечення та облаштування каналізації у стоматології мають відповідати вимогам ДБН В.2.2.-10-2001. «Будинки і споруди. Заклади охорони здоров'я». Дотримування спільних вимог, дозволяє замовнику виконувати та відкривати підприємства для надання медичних послуг [19].

1) Вимоги до розміщення медичного закладу;

Згідно до спільних для всіх є вимога про те, що для медичної практики можуть використовуватися лише нежитлові приміщення. При цьому, таке приміщення може розміщуватися в житловому будинку, і в тому числі бути квартирою, яка попередньо була виведена з житлового фонду. Виключенням з цього правила є діяльність закладів інфекційного, в тому числі фтизіатричного профілю. За загальним правилом медичні, діагностичні центри, інші заклади охорони здоров'я розміщуються на першому-другому поверсі. В окремих випадках можливе їх розміщення на цокольних, мансардних чи інших поверхах. Одним із критеріїв будівлі для медичної практики є її капітальність [19].

2) Вимоги до розташування приміщень, їх площі;

Висота приміщень від підлоги до стелі має бути не менше 3 м. У приміщеннях (кабінетах), де розташовується нестандартне технологічне обладнання, висота встановлюється залежно від розмірів обладнання. У разі реконструкції приміщення цей показник визначається відповідно до його функціонального призначення за умови забезпечення санітарно-гігієнічних вимог, але не менше 2,5 м [19].

На одне робоче місце стоматологічного кабінету має бути виділено просторе приміщення з достатнім природним освітленням площею не менш як 14 кв. м. На

									Арк.
Змн.	Арк.	№ докум.	Підпис	Дата					

кожне додаткове крісло додається площа не менше як 10 кв. м. Крісло розташовують поблизу і навпроти вікна, щоб забезпечити природне освітлення ротової порожнини хворого і доступ свіжого повітря до робочого місця.

Внутрішнє опорядження приміщень має бути виконано згідно з їх функціональним призначенням. Санвузли для персоналу та пацієнтів мають бути окремими [19].

3) Вимоги до оздоблення стін, підлоги, стелі;

Поверхні стін, перегородок і стелі приміщень, призначених для медико-технологічного процесу, мають бути гладкими, що дасть можливість робити вологе прибирання і дезінфекцію. У приміщеннях з вологим режимом, а також у таких, де проводиться поточна дезінфекція, стіни необхідно облицьовувати глазурованою плиткою чи іншими вологостійкими матеріалами на повну висоту. Підлога у цих приміщеннях має бути покрита водонепроникним матеріалом, що легко очищується, без дефектів (тріщини, щілини), допускати часте миття дезінфікуючими та мийними розчинами, бути зручною для транспортування хворих, матеріалів і обладнання.

Стелю в приміщеннях з вологим режимом слід фарбувати водостійкими фарбами. У місцях встановлення санітарно-технічних приладів, а також обладнання, експлуатація якого пов'язана з можливістю зволоження стін і перегородок, необхідно передбачати опорядження стін і перегородок вологостійкими матеріалами на висоту 1,6 м і ширину, що дорівнює ширині приладів і обладнання плюс 20 см з кожного боку.

Встановлення підвісної стелі в приміщеннях, які потребують особливого санітарно-гігієнічного режиму, має відповідати вимогам до огорожувальних конструкцій такого типу приміщень. При цьому конструкція і матеріали підвісних стель цих приміщень повинні забезпечувати можливість проведення їх прибирання, чищення і дезінфекції [19].

4) Вимоги до вентилявання приміщень медичного закладу;

Стоматологічні кабінети забезпечуються припливно-витяжною вентиляцією з механічним спонуканням (або змішаною природною витяжною вентиляцією з

									Арк.
Змн.	Арк.	№ докум.	Підпис	Дата					

механічною припливною), яка забезпечує повітряно-тепловий баланс приміщень. У разі необхідності для забезпечення належного мікроклімату (вологість, температура повітря робочої зони) приміщення обладнуються кондиціонерами [19].

5) Вимоги до освітлення приміщень медичного закладу;

У стоматологічному кабінеті слід передбачити природне, загальне та місцеве штучне освітлення. Вікна найкраще орієнтувати на північ. Світловий коефіцієнт (відношення заскленої поверхні вікон до площі підлоги) має становити 1:4–1:5. Кут падіння світлових променів не менше 28 градусів. Із штучного освітлення найкраще використовувати люмінесцентні лампи денного світла або люмінесцентні лампи холодного природного кольору, які дають рівень освітленості в 500 лк. Місьцеве освітлення у вигляді рефлектора розміщують на стоматологічних установках [19].

б) Вимоги до обладнання та меблювання приміщень медичного закладу;

Обладнання і меблі розташовують таким чином, щоб для роботи лікаря, медичної сестри, молодшої медичної сестри (санітарки) створити оптимальні умови, а пацієнтові було зручно. Для оснащення кабінету лікаря-ортопеда необхідно встановити спеціальне обладнання.

Створення стоматологічної клініки є непростю та відповідальною справою, але дотримуючись вимогам та правилам для створення цього медичного закладу надасть великого успіху у цій справі. Щоб створити стоматологічну клініку потрібно її зареєструвати у спеціалізованих установах та отримати ряд документації, а також слід отримати необхідний пакет дозвільних документів від податкової інспекції, санітарної служби та пожежної охорони.

Стоматологічні поліклініки, відділення, кабінети і зуботехнічні лабораторії розміщуються в окремо споруджених типових будівлях чи, в окремих випадках, в непристосованих приміщеннях, вбудованих у споруди, при умові дотримання санітарних правил. Стоматологічні відділення і кабінети можуть бути організовані також в загальних поліклініках, лікарнях, санаторіях, школах та інших закладах, де

									Арк.
Змн.	Арк.	№ докум.	Підпис	Дата					

потрібне надання стоматологічної допомоги. У підвальних приміщеннях будинків можуть бути розміщені тільки санітарно-побутові приміщення для персоналу (гардероби, душові, склади тощо), що мають природне освітлення через вікна, а також компресорні установки і вентиляційні камери, що освітлюються штучним світлом. Розташування в житлових спорудах стоматологічних поліклінік і відділень, що мають у своєму складі рентгенівські і фізіотерапевтичні кабінети, неприпустимо [19].

Стоматологічні клініки повинні мати окремий вхід, гардероб, кімнату очікування, санвузол і не сполучатися з стоматологічним кабінетом. В залежності від виду стоматологічної клініки (дитячим, дорослим, сімейним, літнім) доповнюються додатковими спеціалізованими приміщеннями, якщо такі потрібні.

Для організації стоматологічного кабінету потрібно [20]:

- 1) на одне робоче місце повинно бути виділено просторе приміщення з хорошим природним освітленням площею не менше 14 м² на кожне додаткове крісло виділяється не менше 7 м², а з універсальною установкою – 10 м²;
- 2) висота приміщення повинна бути не менше 3,3 м;
- 3) крісла розміщують в один ряд поблизу вікон;
- 4) підлогу покривають лінолеумом, перехідним на поверхню стіни на 5 см;
- 5) стелі і стіни фарбують водоемульсійними або олійними фарбами м'яких тонів (перевага водоемульсійних складів в тому, що вони не відображають, а розсіюють світло);
- 6) кабінет необхідно забезпечити приточно-витяжною вентиляцією, а по можливості і кондиціонером для підтримання оптимального температурного режиму;
- 7) незалежно від виду вентиляції у всіх приміщеннях повинні бути кватирки або фрамуги, місцеві відсмоктуючі пристрою від пилу як на самій стоматологічній установці, так і на шліфувальних і полірувальних установках зуботехнічної лабораторії;

									Арк.
Змн.	Арк.	№ докум.	Підпис	Дата					

8) витяжні зони у виробничих приміщеннях над пічкою для лиття, над газовою плитою, над іншими нагрівальними приладами і робочим столом в полімеризації, а також в стерилізаційній;

9) всі приміщення стоматологічної клініки повинні мати достатнє природне освітлення (відношення площі вікон до площі підлоги повинно становити 1:4);

10) у всіх кабінетах та основних виробничих приміщеннях обов'язково повинні бути дві системи штучного освітлення – загальне і місцеве;

11) у кабінеті, де проводиться лікування хворих, не повинно бути нічого зайвого, обладнання та меблі слід розставляти найбільш раціонально;

Вимоги до внутрішнього оздоблення приміщень [8]:

1) всі матеріали, які використовуються для внутрішнього оздоблення приміщень повинні бути дозволеними МОЗ України для використання у будівництві;

2) стіни стоматологічних кабінетів повинні бути гладкими, без щілин;

3) всі кути і місця з'єднання стін, стелі і підлоги повинні бути закругленими, без карнизів і прикрас;

4) для кожного та спеціально відведеного приміщення облицювання стін виконується окремим дозволеним способом та засобом (спосіб та засіб описаний у законодавстві створені МОЗ України);

5) підлога в стоматологічних кабінетах повинна настилатися рулонним полівінілхлоридним матеріалом (вініпластом, лінолеумом) і не повинна мати щілин. У інших приміщеннях допускається керамічна плитка;

6) колір поверхні стін і підлоги в лікувальних кабінетах повинен бути ясних тонів з коефіцієнтом відбиття не нижче 40 % (салатовий, охра);

7) двері і вікна у всіх приміщеннях фарбуються емелями або масляними фарбами в білий колір. Дверна і віконна фурнітура повинна бути гладкою, яка б легко піддавалася очищенню;

									Арк.
Змн.	Арк.	№ докум.	Підпис	Дата					

Приміщення очікування, прийому, гардеробу та інші, які не зв'язані з медичними процедурами, мають дотримуватися тих самих вимог щодо оформлення, але є певні дозволи на мінімальне декорування.

Оформлюючи дизайн приміщень для відвідувачів стоматологічної клініки, дизайнер повинен дотримуючись основних вимог створити комфортний та гармонійний інтер'єр. Так як у дослідженні стоматологічної клініки підібрано варіант розділення на види клініки по віковій категорії (дитяча, доросла, літня, сімейна), потрібно аналізувати цільову аудиторію, для подальшого оформлення приміщень [20].

Декоративне наповнення медичних закладів повинно враховувати особливості цього середовища, а саме забезпечувати безпеку, чистоту, асептичність та комфорт для пацієнтів та медичного персоналу. Забезпечте, щоб підлогові покриття та інші поверхні були анти-скользящими, особливо в областях з високою вологістю або де можливий ризик випадіння. Основним є дотримання всіх стандартів та норм безпеки в медичних установах. Деякі декоративні елементи можуть бути обмежені з огляду на вимоги асептики та безпеки. Уникнення гострих кутів та виступаючих елементів, які можуть становити потенційну небезпеку для пацієнтів та медичного персоналу. Загальною метою декоративного наповнення медичного закладу є створення безпечного, комфортного та функціонального середовища, яке сприяє швидкому відновленню пацієнтів та ефективній роботі медичного персоналу. [22]

Дотримуючись цих вимог потрібно створити дизайн який буде відповідний до санітарних та дезінфекційних норм, а також комфортним для персоналу та пацієнтів стоматологічної клініки. Стильове оформлення ніяк не впливає на вимоги облаштування приміщень медичного закладу, головний акцент приділяється матеріал з якого буде проводитися оздоблення стін, підлоги та стелі, матеріал з якого виготовлена мебель та обладнання.

									Арк.
Змн.	Арк.	№ докум.	Підпис	Дата					

1.3.3 Вибір і характеристика пакета матеріалів

Для створення дизайну інтер'єру слід скласти правильний пакет матеріалів, які мають відповідати характеристикам та вимогам експлуатації у медичних закладах. Для створення пакету матеріалів необхідно обрати сучасні матеріали для виготовлення дизайн-об'єкта та обґрунтувати показники їх гігієнічної, екологічної, цільової та експлуатаційної відповідності з позицій забезпечення високої якості виробів. Дизайн-проект стоматологічної клініки поділений на окремі приміщення і кожна з них має свій склад пакету матеріалів. Приміщення цього закладу діляться на: зону рецепції, зону очікування, приміщення для персоналу, офісний кабінет, лабораторія, коридор, стоматологічний кабінет, два санвузла, стерилізаційна. Для логічної послідовності слід поділити матеріали на окремі групи: оздоблення стін, підлоги, стелі, матеріали для декорування, додаткові матеріали. Данні пакета матеріалів є на таблиці 1.

Таблиця 1 – Пакет матеріалів

Пакет матеріалів				
№	Назва	Призначення	Характеристика	Приміщення
1	2	3	4	5
1	Будівельна акрилова фарба «Sniezka Ultra Biel» (біла матова)	Для облицювання стін приміщень	Акрилова фарба на водній основі, для зовнішніх та внутрішніх робіт, матова, стійка до атмосферних чинників, перед нанесенням слід поверхню обробити ґрунтовкою. Має високий показник екологічності матеріалу.	Зона рецепції, зона очікування, приміщення для персоналу, офісний кабінет, коридор
2	Фарба латексна водоемульсійна «Ceresit» (біла латексна)	Для облицювання стін та стелі приміщень де потрібне інтенсивне гігієнічне прибирання	Водоемульсійна, латексна фарба, для внутрішніх робіт, матова, стійка до атмосферних чинників, стійка до прання, перед нанесенням слід поверхню обробити ґрунтовкою.	Лабораторія, стоматологічний кабінет, санвузла, стерилізаційна

									Арк.
Змн.	Арк.	№ докум.	Підпис	Дата					

Кінець таблиці 1

1	2	3	4	5
3	Деревина (дуб світлий, сосна)	Для декорування інтер'єру	Природний екологічний матеріал,	Усі приміщення де є декор
4	Латексна фарба, "Feidal Mattlatex" (білий колір)	Для облицювання стелі де найбільша концентрація людей	Екологічно чиста фарба на водній основі, використовуються для покривання стін, стелі і других елементів. Стійка до випаровування та не кришиться	Зона рецепції, зона очікування, коридор
5	Плитка Allore Group Aura	Для оздоблення підлоги та стін приміщень де потрібне інтенсивне гігієнічне прибирання	Порцелянова плитка для підлоги, стиль класика-модерн, матова, під бетон.	Лабораторія, стоматологічний кабінет, санвузли, стерилізаційна
6	Ламінат вініловий GROSS WALD	Для оздоблення підлоги де потрібне гігієнічне прибирання	Ламінат вініловий, структурний тип поверхні, класичний стиль, дуб таквінія, світлий відтінок, стійка до вологи та ударів	Зона рецепції, зона очікування, коридор
7	Ламінат вініловий King Flor KF EL	Для покриття підлоги де потрібне гігієнічне прибирання	Ламінат вініловий, структурний тип поверхні, класичний стиль, відтінок натуральне дерево, декор під дерево, стійка до вологи та ударів	Приміщення для персоналу, офісний кабінет
8	Вологостійкий гіпсокартон «Knauf»	Для перекриття стелі де потрібне гігієнічне прибирання та захист від вологи	Вологостійкий, паростійкий, жаростійкий, вогню-безпечний. У складі гіпсокартону є природні матеріали, що робить його екологічно чистим	Санвузол для персоналу, санвузол для пацієнтів
9	Гіпсокартон «Knauf»	Для перекриття стелі де потрібне гігієнічне прибирання	Вологостійкий, паростійкий, жаростійкий, вогню-безпечний. У складі гіпсокартону є природні матеріали, що робить його екологічно чистим	Лабораторія, стоматологічний кабінет, стерилізаційна
10	Стеля Армстронг	Для перекриття стелі	Матеріал виготовлений з мінерального волокна, водостійка, вогнестійка, екологічна	Офісне приміщення, приміщення для персоналу

Арк.

Змн. Арк. № докум. Підпис Дата

1.3.4 Складання пакета вихідних даних до проектування

Пакет вихідних даних до проектування

Назва об'єкта:

Стоматологічна клініка "Dentistry Luxury" за адресою: м. Дунаївці, Хмельницької області, вулиця Шевченка, б.108.

Призначення об'єкта:

Загальна стоматологічна клініка, цей медичний заклад, спеціалізований на наданні стоматологічної допомоги, лікуванні та догляді за оральним здоров'ям пацієнтів. Це місце, куди люди звертаються для отримання професійних послуг, пов'язаних з лікуванням та профілактикою захворювань порожнини рота, зубів і ясен.

Асортимент предметів дизайну:

Мебель різного функціоналу, медичне обладнання, сантехнічне обладнання, декоративні елементи, меблі для громадського обслуговування, технічне обладнання, системи життєзабезпечення, обладнання для обігріву, вентиляційне та кондиційне обладнання.

Сезон:

Стоматологічна клініка відкрита на всі сезони року. Все залежить від вимог споживачів та надання медичних послуг.

Група споживачів:

- 1) Дорослі (основна група клієнтів стоматологічних клінік);
- 2) Діти та підлітки (багато клінік спеціалізуються на дитячій стоматології, надаючи послуги для дітей та підлітків);
- 3) Сімейні клієнти (клініки можуть звертатися до сімей, надаючи широкий спектр послуг для всієї родини, включаючи дітей та дорослих);
- 4) Клієнти похилого віку (до цієї групи потрібне особливе ставлення та спеціалізоване надання стоматологічних послуг які враховуються у стоматологічній клініці);

									Арк.
Змн.	Арк.	№ докум.	Підпис	Дата					

Розміри приміщень для розробки інтер'єрів:

Зона рецепції (22,4 м²), зона очікування (26,0 м²), приміщення для персоналу (14,6 м²), офісний кабінет (14,2 м²), лабораторія (10,0 м²), коридор (13,6 м²), стоматологічний кабінет (20,3 м²), санвузол для персоналу (4,0 м²), санвузол для пацієнтів (4,0 м²), стерилізаційна (4,7 м²). Загальна проща стоматологічної клініки (135 м²) метрів квадратних.

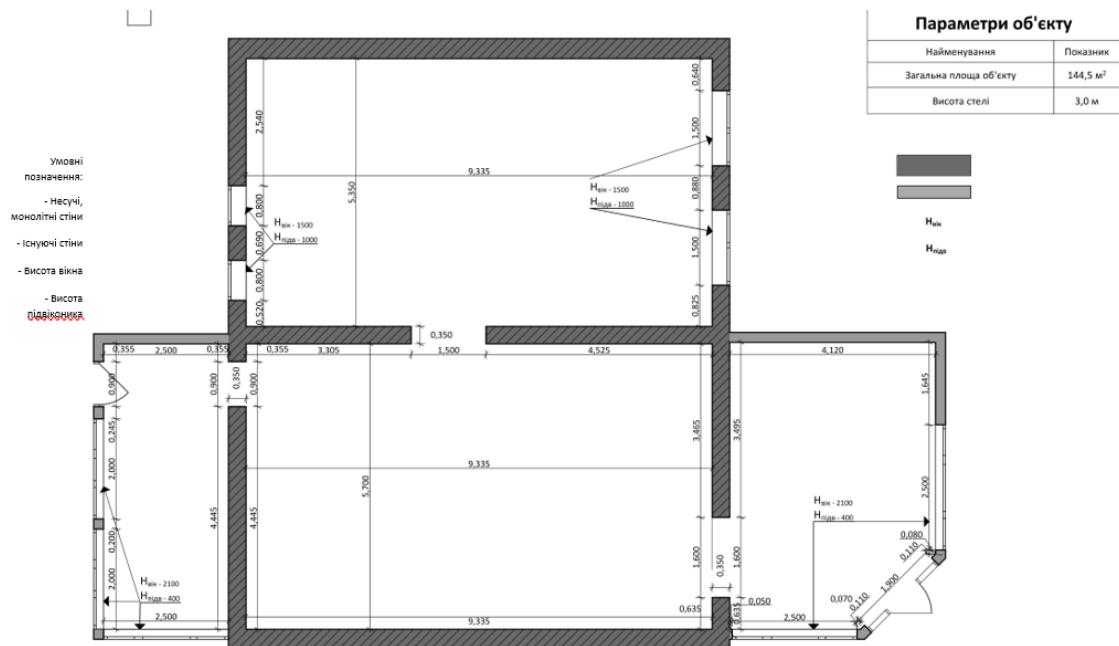


Рисунок 16 – План обмірний

Матеріали: гіпсокартон, фарба латексна, фарба водоемульсійна, фарба інтер'єрна, плитка керамічна, ламінат, плити з мінерального волокна, штукатурка, шпаклівка, ґрунтвіка, деревина (дуб світлий, сосна), кам'яний матеріал.

Обладнання: точкові світильники, прямокутні світильники, квадратні світильники, підвісні світильники, LED стрічка, перегородки зашкленні, комп'ютерна техніка для дослідження, стоматологічне крісло, холодильник для медичних засобів, холодильник, принтер, ксерокс, електрона дошка, умивальники, унітази, прилад для очищення медичних інструментів, кондиціонери, радіатори для опілення, котел газовий, лічильники (газовий, електричний), лабораторне обладнання.

						Арк.
Змн.	Арк.	№ докум.	Підпис	Дата		

2 ТВОРЧА РОЗРОБКА ІДЕЙ ОБ'ЄКТІВ ПРОЄКТУВАННЯ

2.1 Розробка ескізів моделей-ідей наповнення інтер'єру та їх загальна характеристика

Проводивши раніше дослідження джерела творчості та проводивши аналіз стилізації та трансформації джерела творчості було розроблено варіанти ідеї ескізів моделі і аналізовано їхні основні конструктивно-композиційні рішення. Об'єкт дослідження є дизайн-проект інтер'єру стоматологічної клініки, тому основа пошуку є мебель. Досліджуючи джерело творчості були розроблені ескізи меблі, яка може облаштовуватися у приміщеннях стоматологічної клініки.

Досліджуючи джерело творчості ліси Північної Європи, було виявлено що будова та форми силуету дерева чудово підходять для формування стільців, столів, полиць, тощо. Починаючи з стовбура, було визначено що, можливість використання стовбура дерева для створення великої декоративної колони або вази, розташованої в центрі або з кутів приймальні або очікувальні. Додавання освітлення під низьким кутом, додає цікаве візуальне бачення та гармонізації освітлення як декоративного елемента. Ескіз цієї ідеї зображено на рисунку 17

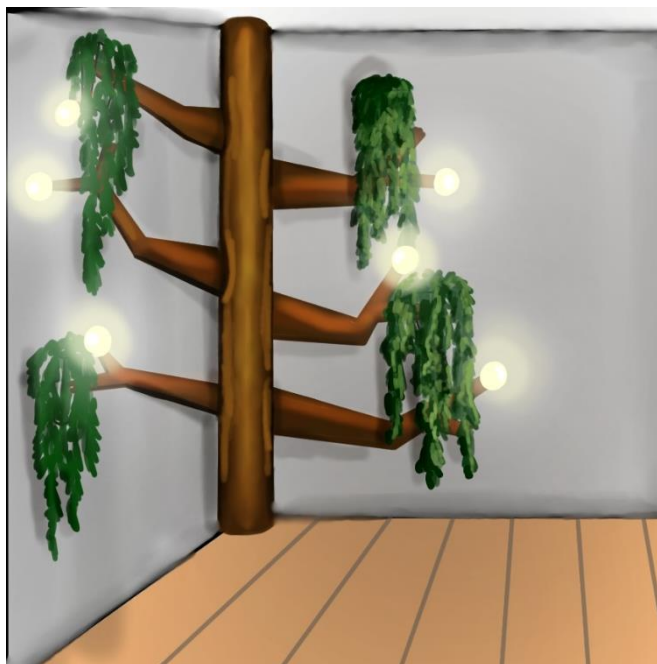


Рисунок 17 – Ескіз моделі-ідеї «стовбур»

						Арк.
Змн.	Арк.	№ докум.	Підпис	Дата		

Також стилізація стовбуру може грати й другу роль – полиць. Ідея та сама тільки видозмінена, перетворюючи її з декоративної частини інтер'єру на мебель. Замінюючи декоративну гіллястість на дерев'яні дошки або рейки. Створення стелажів або полиць, які імітують гіллястість дерева. Вони можуть бути використані для виставки продуктів чи предметів мистецтва. Розміщення штучних або природних рослини з густим листям, щоб створити враження гілок, що виростають зі стін або стелі. Також ця стилізована полиця може й грати роль декоративного наповнення інтер'єру, розміщуючи на полицях різні декоративні елементи. (рис. 18)

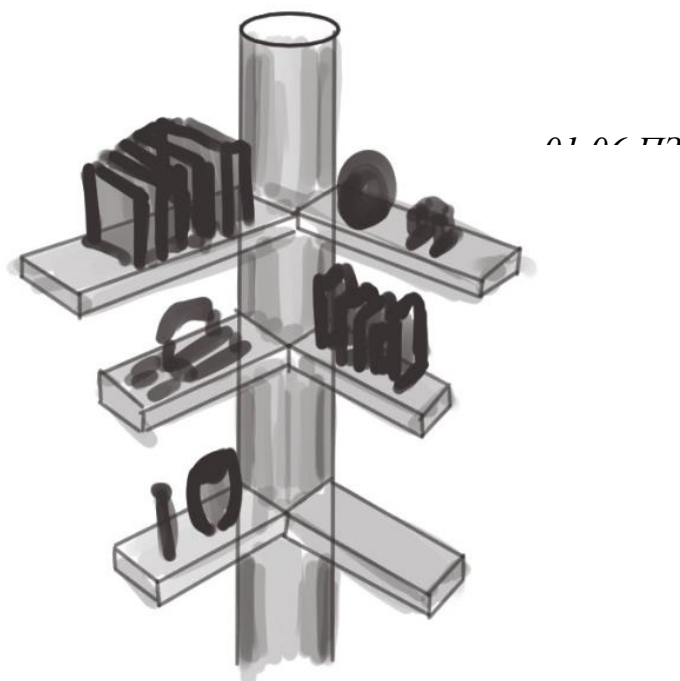


Рисунок 18– Ескіз моделі-ідей «стовбур»

Досліджуючи нижню частину дерев – коріння, було створено ряд ідейних моделей вирішення меблі, такої як: сільці, столи. Інтегрування композиційного елементу кореня дерева в дизайн столу або стільця, створює враження, що дерево проросло з підлоги. Розглянуто можливість використання кореневого елементу для створення оригінальних стільців чи столів у зонах очікування. Стилiзація цього елементу має корисні конструктивні характеристики. Такі стилізовані основи столу

									Арк.
Змн.	Арк.	№ докум.	Підпис	Дата					

або стільця, може мати якісні несучі характеристики та захищати від навантаження тому що, опора з різними кріпленнями може краще втримувати конструкцію. (рис. 19)



Рисунок 19 – Ескіз моделі-ідей стільців та столів

Також наведено приклади ескізного пошуку моделей елементів стилізовані під вигляд дерева, які поширенні на території Північної Європи. (рис. 20)



Рисунок 20 – Ескізи моделі-ідей стільців

Для створення дизайн-проекту інтер'єру стоматологічної клініки, було охарактеризовано ряд ознак та вимог конструктивно-технологічного рішення оформлення приміщень об'єкту дослідження [21].

										Арк.
Змн.	Арк.	№ докум.	Підпис	Дата						

9. Інтеграція в простір: розмістіть декоративний елемент в області, де вона служитиме відмінним центральним арт-об'єктом. Додайте камінь чи водні елементи біля основи гори для створення природного амфітеатру.

10. Елементи зонування: використовуйте елементи зонування, такі як ступені, для створення доступу до всіх зон. Розмістіть пейзажні елементи, які можна спостерігати з різних точок.

Важлива композиційна ознака лінійно-пластичної форми – її конфігурація. За цією ознакою можна виділити форму простого геометричного малюнка, що додає їй суворий характер, і складного криволінійного обрису, що додає їй «жвавість». Цей вид пластичної форми характеризується одночасним розвитком в двох основних координатних напрямках по горизонталі і вертикалі при незначному розвитку в глибину. Тож гармонійність, що узгоджує всі компоненти і формує відчуття цілого, базується на підпорядкованості. Остання забезпечена наявністю просторово-осьової структури і домінанти, які «підкоряють» собі простір [21].

Простір і його осьова структура завжди виступали ознаками певного світогляду і в своїй побудові залежали від ландшафту місцевості (напр., просторово-осьові структури Єгипту і класичної Греції). Світоглядні характеристики на рівні будованого об'єкту впливають на тектоніку архітектурного та інтер'єрного твору, а з точки зору системи – на поняття структурного рівня середовища. Структурний рівень архітектурно-просторового середовища співвідноситься з його масштабними характеристиками. Таким чином, композиція являє собою професійний засіб впливу на інтер'єр від локального об'єкту до великих просторових утворень, що об'єднує і гармонізує всі аспекти середовища [23].

Розроблені моделі-ідеї розробляються для меблевого наповнення інтер'єру дизайн-проекту. Підібрані ідеї відповідають стильовим вимогам та конструктивно-композиційним основам. Майбутні ідеї-моделей можуть змінюватися та трансформуватися у подальшому дослідженні.

										Арк.
Змн.	Арк.	№ докум.	Підпис	Дата						

2.2 Порівняльний аналіз варіантів-ідей, вибір головної та розробки варіантів-пропозицій

Цей етап художнього дослідження є завершальним, у ньому будується головна концепція та ідея дизайн-проекту. На базі проведеного порівняльного композиційного аналізу варіантів-ідей необхідно вибрати кращий варіант, який за своїми композиційно-конструктивними ознаками найбільш повно відповідає призначенню та стильовому рішенню. На базі обраного варіанта-ідеї розробляється ряд варіантів-пропозицій, що відрізняються між собою кольоровою гамою, внутрішнім розміщенням меблі, додатковим декором та застосуванням різних матеріалів, при цьому зберігаючи основну ідею вирішення художнього проекту. Порівняльний аналіз варіантів-пропозицій дозволить обрати оптимальний кінцевий варіант художнього рішення.

Порівнюючи ескізи та дослідження різних варіантів дизайну інтер'єру, було обрано три варіанта-пропозиції інтер'єру яка буде використовуватися у дизайн-проекті. Обравши основне стильове напрямлення, скандинавський стиль, було обрано різні варіанти, які найкраще підходять для дизайну стоматологічної клініки, по своїх конструктивно-композиційними особливостями та стильовими якостями.

Перший варіант представляє дизайн інтер'єру, у якому основний матеріал є дерево. Великий відсоток виконання конструктивних та рішень оздоблення являється деревина. Цей матеріал і за своїх природніх властивостей та екологічних характеристик, найкраще підходить для медичних приміщень. Природня текстура та забарвлення деревини має свою особливість, багатьом пацієнтам сподобається гармонізація з природою. Кольорове оздоблення також включає у собі білий колір, який є не від'ємною рисою у скандинавському стилі. Більшість меблі та декорування виконанні деревиною та стилізовані під дерево. Освітлення грає ключову роль у всіх пропозиціях, але у цьому варіанті гармонізація освітлення приділяється не штучному, а природньому.

									Арк.
Змн.	Арк.	№ докум.	Підпис	Дата					

Другий варіант-пропозиція виконання інтер'єру, має просторі приміщення та головний акцент приділяється білому кольору. Основні композиція полягає у відображенні природнього клімату Північної Європи. Використання різноманітних матеріалів та їхнє поєднання, створює атмосферу гармонії та комфорту у приміщеннях стоматологічної клініки. Різні декорування, які асоціюються з характерними ознаками джерела творчості, поєднуються в один сюжет та доповнюють одне-одного. Матеріали використовуються природні, що відповідає усім вимогам та екологічним якостям. Меблева структура функціональна, без зайвих деталей. Освітлення просторе, за рахунок білого кольору приміщення завжди світлі та свіжі, поєднання природнього та штучного освітлення враховується.

Третій варіант має схильність до гірської тематики, що зумовлена поєднанням білого відтінку з сірим. Матеріал для проектування використовується здебільшого каміння, кераміка та інші матеріали які мають однакові характеристики. Комфорт передбачається зручним та функціональним умеблюванням. Декорування має гірський характер та в більшості символізується з горами Скандинавії. Композиційні елементи, які використовуються у дизайн-проекті зображують стилізовану гору. Декорування наявне, але мінімальне.

З всіх обраних варіантів було обрано головну ідею, яка буде використовуватися у створенні дизайну інтер'єру стоматологічної клініки. Її особливості найкраще підходить для цього медичного закладу, і за своїх гігієнічних, екологічних, функціональних, стильових ознак. Обрана головна ідея, являється другим варіантом-пропозиції. Особливостями цього варіанту полягають у використанні великого простору. Саме просторість підвищує ефективність лікування, зручність роботи та комфорт відвідувачів стоматологічної клініки. Цей варіант серед матеріальної структури є найвигіднішим для утримування стоматологічної клініки. Висока гігієнічна безпека та доступність до будь яких зон, зумовлює відповідність дотримання вимог до оформлення стоматологічних клінік, які перевіряються та дотримується законодавством України. Можливо і за не

									Арк.
Змн.	Арк.	№ докум.	Підпис	Дата					

збагаченої декоративної співставної, інтер'єр здається не завершеним, але така умова не буде навантажувати клієнтів та облегшить роботу працівникам стоматологічної клініки.

Зображення головної ідеї та варіанту дизайн-проекту наведено нижче. (рис. 21)



Рисунок 21– Головний варіант-пропозиція дизайну стоматологічної клініки

Ще один головний варіант створеного дизайну інтер'єру зображено на рисунку 22.

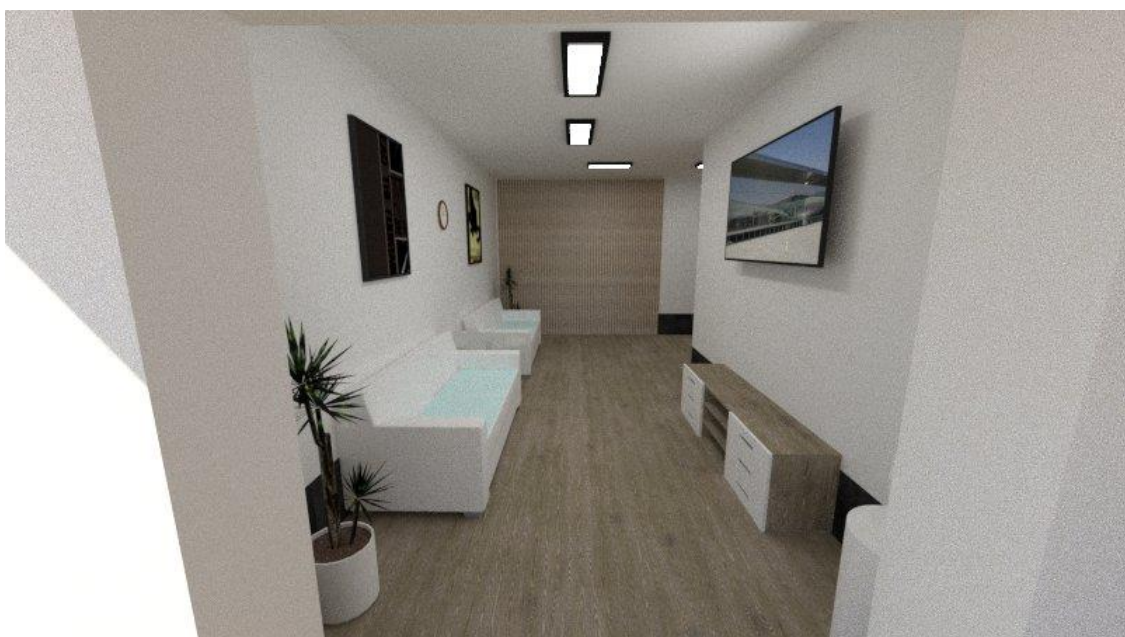


Рисунок 22– Головний варіант-пропозиція дизайну стоматологічної клініки

									Арк.
Змн.	Арк.	№ докум.	Підпис	Дата					

2.3 Розробка ескізів доповнень до робіт декоративного мистецтва в інтер'єрі

Після оформлення дизайну інтер'єру стоматологічної клініки, було вирішено доповнити інтер'єр декоративними елементами, які гармонійно поєднувалися з загальною стилістикою інтер'єру приміщень.

Перший варіант відображає витвір образотворчого мистецтва, який буде інтегрований у картину. У картині відображено натюрморт з побутових речей, вони стилізовані лінійно, а тіньові частини залиті у чорний колір. Ця графічна робота чудово поєднується із стилістикою інтер'єру. Відображення темних контурів на білому, виконує роль контрасту та утворює одне ціле самої картини. (рис. 23)



Рисунок 23 – Декоративне доповнення до інтер'єру, картина.

Наступне доповнення є характером традиційних мотивів Скандинавії. На ескізі зображенні стилізовані розетки. Схожі мотиви зустрічаються у культурі північно-європейських народів та грають не від'ємну роль у їхніх традиціях. Використання цих символів у скандинавському стилі інтер'єру є непоганим рішенням. Їх можна використовувати як настінну композицію, інтегрувати у

									Арк.
Змн.	Арк.	№ докум.	Підпис	Дата					

картині, створити експозицію. Ці елементи доповнюють інтер'єр і гармонійно поєднуються з ним. (рис. 24)

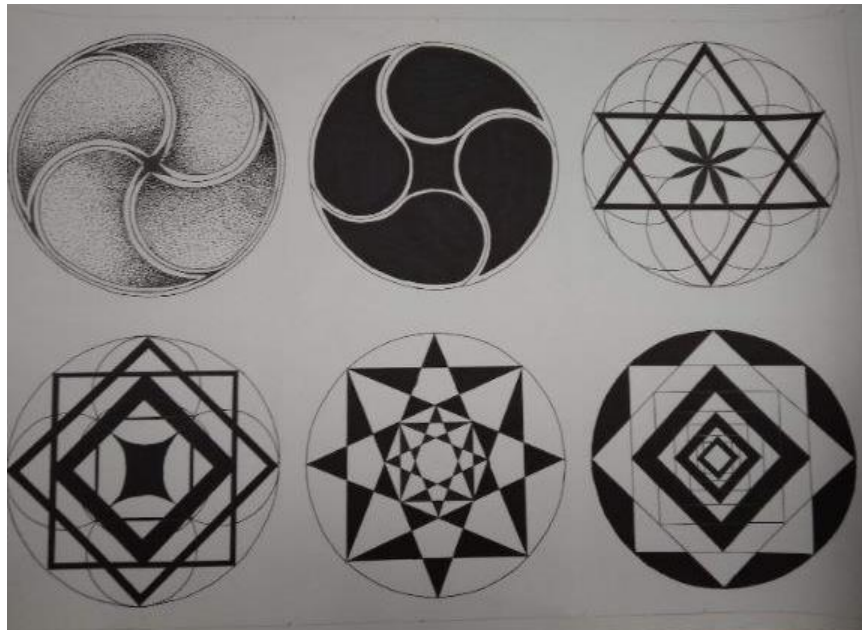


Рисунок 24 – Декоративне доповнення до інтер'єру, розетки

Ще один елемент, який є не від'ємною частиною традицій Скандинавії, це «дерево життя». Його часто можна зустріти у мистецтві Північної Європи. Його стилізація перейшла і на сучасний лад і часто використовується у скандинавському інтер'єрі. (рис. 25)



Рисунок 25 – Декоративне доповнення до інтер'єру, «дерево життя»

									Арк.
Змн.	Арк.	№ докум.	Підпис	Дата					

2.4 Композиційний аналіз гармонійності розробленого художнього проєкту

Інтер'єр стоматологічної клініки, який створений в результаті кваліфікаційної роботи, виділяється відповідністю ергономічних норм та гармонійністю довколишньої обстановки, є затишним, естетичним та комфортним для відвідувачів.

Пропорційність та гармонійність довколишньої обстановки забезпечується пропорційністю співвідношень висоти до ширини, пропорціями окремих елементів композиції до загального, цілого об'єму; а також виражено виділяє естетичний аспект приміщення. Проєктна пропозиція представляє детальний та скурпульозний, а також продуманий та виважений підхід до підбору меблів та їх розташування у просторі, забезпечуючи при цьому гармонійні пропорції об'ємно-просторової композиції довколишнього середовища. Ширина та висота елементів інтер'єру; їх розташування, їх послідовний взаємозв'язок, створюють враження візуальної довіри, спокою, врівноваженості та гармонії, що сприяє зручному, комфортному та приємному спілкуванню з довколишнім середовищем [23].

Важливим є дотримання ергономічних норм у інтер'єрному просторі. Це, без сумніву, буде запорукою хорошого настрою для відвідувачів стоматологічної клініки, що є одним з найважливіших факторів забезпечення комфортності простору. Важливим є підбір форми меблів та кольору, так як меблі мають врахувати фізіологічні особливості людини максимально, забезпечуючи при цьому правильну підтримку під час сидіння або ж роботи. Сидіння у залі очікування стоматологічної клініки мають бути адаптованими до потреб читачів, саме для того, щоб забезпечити максимальну комфортність при очікуванні у черзі до лікаря [23].

Не менш важливим є вибір колірного оформлення, а також розташування предметів меблів та обладнання, елементів декору. Цікавим доповненням буде

									Арк.
Змн.	Арк.	№ докум.	Підпис	Дата					

служувати розміщення арт-об'єкта або скульптури з плавними та граційними формами.

Гнучкості інтер'єру додають легкі та світлі меблі, які можна легко перемістити або трансформувати. Це не тільки додає зручності при організації різних заходів, проте і надає можливість змінювати конфігурацію приміщення орієнтуючись на різні запити від відвідувачів.

У проєкті врахована пропорційність стосовно розмірів меблів відповідно до розміру простору, відповідно до зонування, переміщення та трансформації. Меблі є не лише складовою загальної композиції, але вони забезпечують вільний рух відвідувачів у просторі. Все це надає відчуття доступності та відкритості простору, що є найважливішим для створення комфортної та приємної атмосфери [29].

Розташування дверних отворів та вікон симетричне, якщо є протилежний монтаж. Для матеріального складу дверей та вікон, входить пластмасовий матеріал, який є узгоджений по вимогам та правилам облаштування медичних закладів. По кольоровому оформленні дверей та вікон обрано оформляти їх для медичних кабінетів білими, а для зони очікування, рецепції, коридору, у колір деревини. Така ідея дає відчуття поєднання людини з природою [29].

Освітлення монтується так, щоб не залишалось затінених зон, а у разі затіненої зони, освітлення там монтується більш потужніше. Декоративне освітлення у вигляді LED стрічок грають роль декоративного доповнення інтер'єру, що є сучасним рішенням декорування простору світлом. У проєкті більша увага відається точковому світлі. Його особливості у освітленні більшої площі приміщення та освітлення зон до яких світло не проходить.

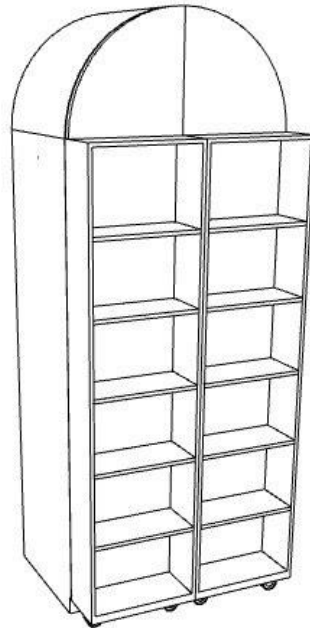
Узгодженість ергономічного та функціонального підходу до використання меблів в просторі стоматологічної клініки надає цьому середовищу особливої атмосфери та затишку, де кожен елемент взаємодіє, створюючи при цьому своєрідну атмосферу, у якій приємно та комфортно перебувати [26].

									Арк.
Змн.	Арк.	№ докум.	Підпис	Дата					

3 КОНСТРУКТОРСЬКО-ТЕХНОЛОГІЧНА ЧАСТИНА

3.1 Розробка конструкцій проєктованих виробів

Для стоматологічної клініки було розроблено модульну-шафу з відкритими полицями (рис 26).



1 2 3 4 5 6 7 8

Рисунок 26 – Модульна-шафа з відкритими полицями

Модульна-шафа має розміри 719x405x2025 мм.

Корпус шафи та полиці виготовляються з ламінованої ДСП товщиною 18 мм. Передня частина шафи оклеюється крайковою стрічкою ПВХ товщиною 0,8 мм, інші частини оклеюються крайковою стрічкою ПВХ товщиною 0,4 мм. Задня стінка виготовляється з білої односторонньої ХДФ товщиною 2,5 мм. Шафа має 6 полиць, які поділені на рівні частини. Фурнітура: опори меблеві чорні пластикові, мініфікси, єврогвинти. Колір ДСП світлий.

										Арк.
Змн.	Арк.	№ докум.	Підпис	Дата						

Наступний план відображає деталі та інструкції щодо процесу встановлення стін в будівлі або споруді. Цей план є важливою частиною будівельного проекту та допомагає забезпечити правильне та безпечне виконання монтажних робіт. (рис. 28)

ДІІ-2

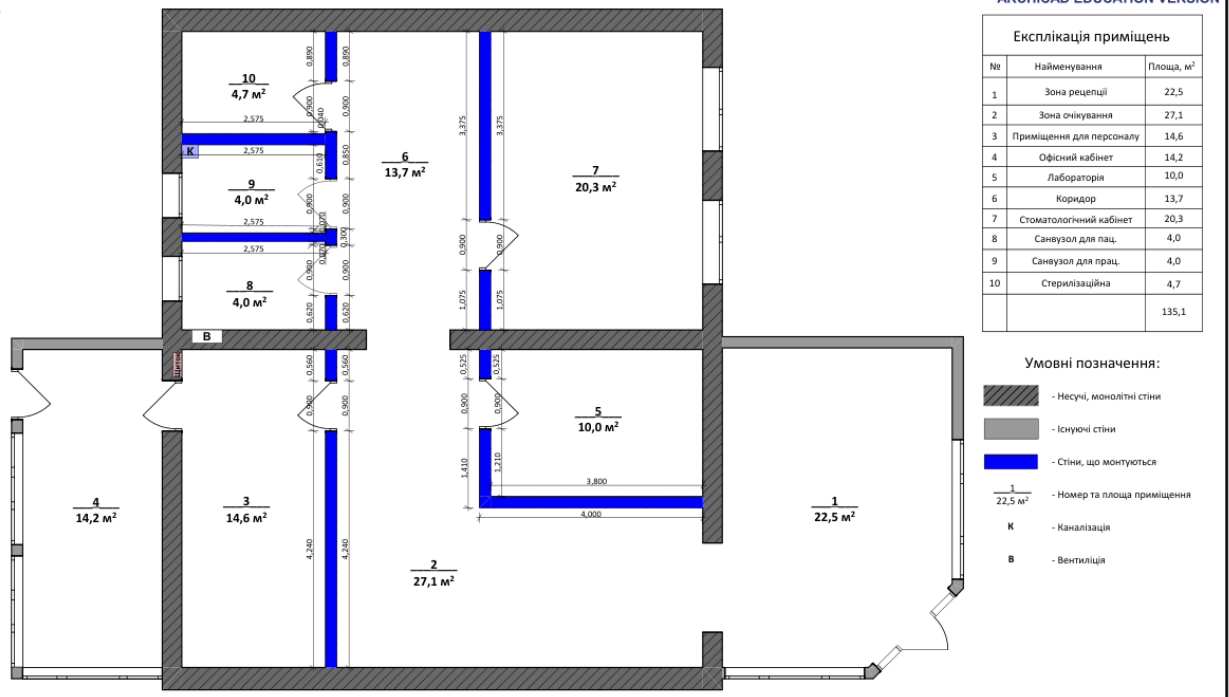


Рисунок 28 – План монтажу стін

План зонування відображає вихідні дані з приміщень які експлуатуються та їхні данні щодо використання. План зонування зображено на рисунку 29.

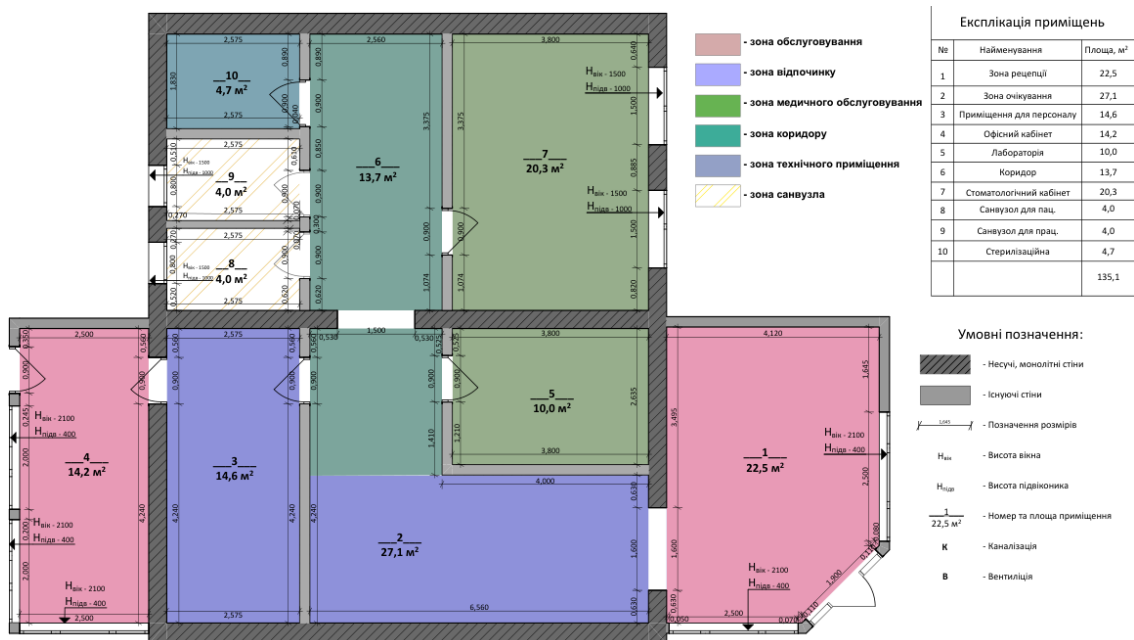


Рисунок 29 – План зонування

Виконавши попередні плани, є можливість створити план меблювання. Основна його мета відобразити меблювання та обладнання яке використовується у дизайн-проекті. Виконане креслення плану меблювання зображено на рисунку 30.

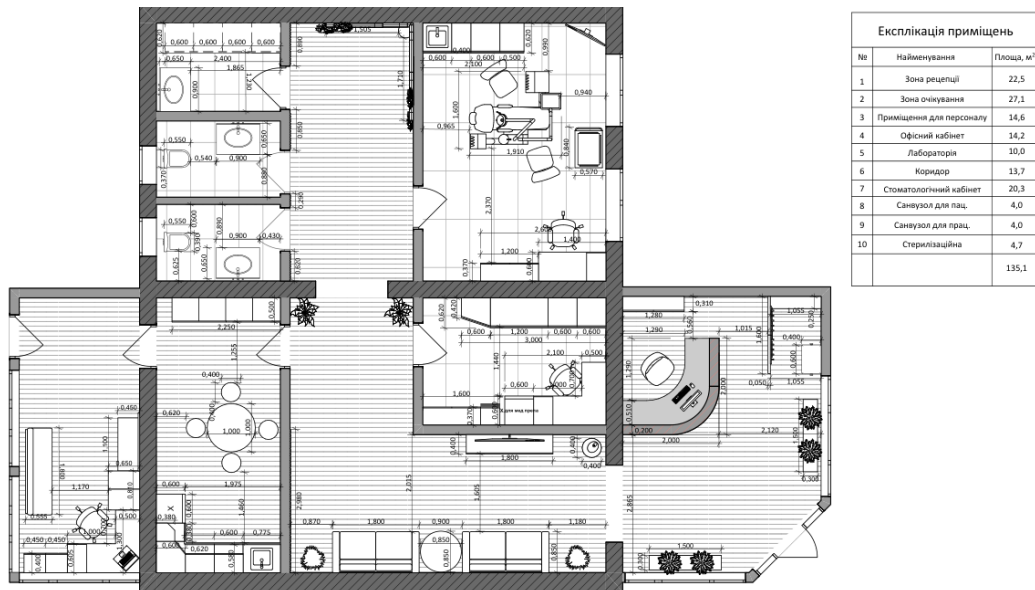


Рисунок 30 – План меблювання

Використовуючи вихідні дані щодо облицювання та оздоблення приміщень було розроблено плани монтажу підлоги та стелі. За результатами цих планів, підбрано матеріал, який використовується для оздоблення та визначено скільки потрібно матеріалу та його ціна. План підлоги та специфікація типу підлоги зображено на рисунку 31.

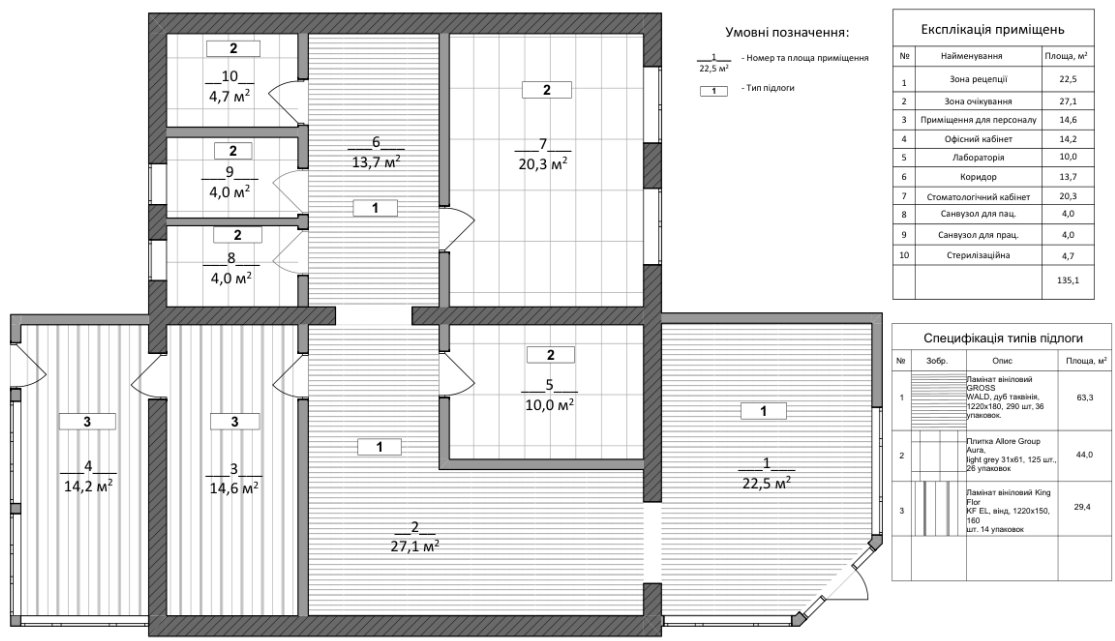


Рисунок 31 – План підлоги

Також доповненням до плану підлоги є план стелі. На ньому описується типи стелі, площа монтажу стелі, специфікація матеріалу. (рис. 32)



Рисунок 32 – План стелі

План освітлення зображує розташування та типи освітлювальних приладів у приміщенні. Цей план містить інформацію про розташування світильників, люстр, ламп, вимикачів та інших компонентів освітлення, а також їх характеристики та параметри. (рис. 33)



Рисунок 33 – План освітлення

3.3. Нормування матеріалів та визначення вартості дизайн-об'єкта

Нормування матеріалів – це процес визначення та регулювання оптимальних кількостей та якості матеріалів, які використовуються у дизайн-проекті інтер'єру стоматологічної клініки. Цей процес важливий з точки зору ефективного управління ресурсами, фінансової ефективності та забезпечення високої якості продукції. Основна мета нормування матеріалів – забезпечити економію ресурсів, фінансова ефективність, забезпечення якості, мінімізація відходів, стандартизація процесів, забезпечення безпеки та контроль якості. Всі дані зображенні на таблиці 2.

Таблиця 2 – Нормування матеріалів

№з/п	Роботи	Прайс з розцінками	Площа	Ціна
1	2	3	4	5
1	Облаштування цементно-піщаної стяжки	90грн-кв.м	9,8 м. кв	882 грн
2	Вкладання на підлогу мрамору, граніту	Від 320 грн – кв. м	9,8 м. кв	3136 грн
3	Штукатурка стін	110 грн – кв. м	9,8 м. кв	1078 грн
4	Облицювання стін керамічним гранітом	Від 270 грн – кв. м	9,8 м. кв	2646 грн
5	Затирка швів	30 грн- м.кв	9,8 м. кв	294 грн
6	Монтаж натяжних стель	Від 600 грн- м.кв	9,8 м. кв	5880 грн
7	Встановлення розетки, вимикача	40 грн - шт	11 шт.	440 грн

Арк.

Змн. Арк. № докум. Підпис Дата

Кінець таблиці 2

1	2	3	4	5
8	Монтаж точкових світильників	60 грн – шт..	4шт.	240 грн
№з/п	Роботи	Прайс з розцінками	Площа	Ціна
9	Монтаж світильників на стіну	150 грн- шт.	3 шт.	450 грн
10	Встановлення і підключення електричної рушникосушки	350грн- шт	1 шт.	350 грн
11	Розведення труб водопроводу і опалення	15 грн – м. п.	3 м. п.	45 грн
12	Встановлення змішувача	Від 1500 грн – шт.	2 шт.	4000 грн
13	Встановлення сифона під умивальник	По 350 грн – 1 сифон	2 шт.	700 грн
14	Монтаж фурнітури	30 грн – шт.	2 шт.	60 грн
15	Монтаж розводки вентканалів	200 грн – м. п.	2 м. п.	400 грн
16	Встановлення декоративних вентрешіток	50 грн. шт.	2 шт.	100 грн

Було підраховано вартість: 23930 грн., роботи + 42632 грн., плитка + 64 272 грн., все обладнання. Ціна на обладнання варується від виробника та цінових ситуацій, тому що, медичне обладнання продається під реєстрацією стоматологічного бізнесу.

									Арк.
Змн.	Арк.	№ докум.	Підпис	Дата					

4 ЗАХИСТ ІНТЕЛЕКТУАЛЬНОЇ ВЛАСНОСТІ

Інтелектуальна власність є найбільшим здобутком кожної держави. Розрізняють такі її види: винаходи, авторське право та суміжні права, об'єкти промислової власності, корисні моделі та інші. Інтелектуальна власність може бути захищена державою, якщо мати зареєстровані офіційно права на неї. Для дизайнерів інтерес представляють об'єкти авторського права, яке пов'язує з творами культури, творами декоративно-прикладного та ужиткового мистецтва, скульптурою, творами архітектури, садово-паркового мистецтва тощо.

Процес створення мистецького твору, як твору інтелектуальної власності у матеріалі, розпочався від поставленого завдання, ціллю якого було створити об'ємно-просторову композицію, яка би вписувалась у загальну стильову композицію дизайну стоматологічної клініки. Було вирішено створити дерев'яну скульптуру, яку назвали «Козуля».

Ідеєю для створення мистецького твору, було зобразити майстерність створення незвичайних форм із деревини, а також створення гармонійного, естетичного, гнучкого, еластичного виду авторського виробу. Саме скульптура, що є видом художньої обробки, зображує всю пластичність і об'ємність форм. Рельєфна структура здатна наглядно описати вишуканість виробу. Було вирішено створити об'ємно-просторову скульптуру, яка б мала тривимірну форму. Таку форму можна роздивитися з всіх сторін та встановити будь-як, не втрачаючи загальної композиції.

А для того, щоб форма скульптури набула еластичних та гнучких форм, вирішено зобразити на скульптурі тварину. Ідейний пошук мотиву для об'єкту: спочатку хотілось обрати хижу тварину, наприклад: рись, вовк, лисицю, тощо. По природі ці хижі звірі часто полюють, швидко пересуваються. І за цих характеристик, вони мають енергійну, грайливу, гнучку форму та komponування тіла. Такий варіант не поганий, але хотілося створити те, що би гармонійно поєднувалося не тільки з природою, а також мало спокійний та розслаблений

									Арк.
Змн.	Арк.	№ докум.	Підпис	Дата					

є рожки. Але в молоденької козулі рожки менші ніж вушка тому при створенні скульптури було вирішено створити тільки вушка. (рис. 34)



Рисунок 34 – Вигляд скульптури спереду

						Арк.
Змн.	Арк.	№ докум.	Підпис	Дата		

На вигляді справа добре проглядається вигляд граційної шиї та добре розвинутої мускулатури. (рис. 35)



Рисунок 35 – Вигляд справа

									Арк.
Змн.	Арк.	№ докум.	Підпис	Дата					

Скульптура представляє собою молоденьку козулю у якій на рисунку добре проглядаються ребра. Видно грайливість молодого тіла козулі та підтягнутість і стрункість. (рис.36)



Рисунок 36 – Вигляд зліва

									Арк.
Змн.	Арк.	№ докум.	Підпис	Дата					

На цьому рисунку 37, добре видно розвинені мускули тварини, що характеризує те, що тварина є здоровою, веселою. Вона провадить здоровий спосіб життя і є задоволена тим, що довкола.



Рисунок 37 – Вигляд ззаду

									Арк.
Змн.	Арк.	№ докум.	Підпис	Дата					

На скульптуру було оформлено документи на авторське право. (рис. 38)
Оформлення заяви на художній виріб «Косуля» подане в Додатку Г.

**Заява
на державну реєстрацію авторського права на твір**

Номер заявки _____ Дата подання _____

(заповнюється державною організацією "Український національний офіс інтелектуальної власності та інновацій")

(заповнюється державною організацією "Український національний офіс інтелектуальної власності та інновацій")

1. Відомості про твір

1.1. Вид і повна назва твору Скульптура

1.2. Скорочена назва твору* Скульптура «Косуля»

1.3. Анотація або реферат твору* Скульптура «Косуля» представляє собою об'ємно-просторову композицію з дерева. Вона є стилізованим зображенням тварини козулі, погляд якої спрямований назад. Така постановка створює цілісність скульптури.

(рекомендований розмір - до 300 друкованих знаків)

1.4. Дата остаточного завершення роботи над твором: число 21 місяць 03 рік 2021

1.5. Відомості про оприлюднення твору*
мистецтва)

(зазначити дату (рік) та форму (спосіб) оприлюднення твору)

1.6. Відомості про твір, щодо якого цей твір є похідним*

(зазначити, на основі якого твору зроблено переклад, адаптацію, аранжування тощо, їх правомірність)

1.7. Відомості про твір або частину твору, що включено до твору, права на який реєструються*

(зазначити інші твори та їх авторів, а також правомірність їх включення до твору)

1.8. Відомості про попередню реєстрацію* попередня реєстрація відсутня

(якщо так, зазначити дату та номер попередньої державної реєстрації в Україні авторського права і (або) договору, який стосується майнових прав на твір)

Рисунок 38 – Перший аркуш заяви на авторське право

									Арк.
Змн.	Арк.	№ докум.	Підпис	Дата					

У заяві була надана інформація відомостей автора художнього твору «Козуля». (рис. 39)

2. Відомості про автора (співавтор) твору**

2.1. Прізвище, ім'я, по батькові (за наявності) автора

Кравецький Павло Миколайович

2.2. Псевдонім*** відсутній

прошу зазначити псевдонім замість прізвища, імені, по батькові (за наявності) автора в офіційному електронному бюлетені "Авторське право і суміжні права"****

2.3. Інформація про автора

Дата народження: число 23 місяць 08 рік 2001

РНОКПП 3712500918

(номер паспорта для фізичних осіб, які через свої релігійні переконання відмовилися від прийняття РНОКПП та повідомили про це відповідний контролюючий орган і мають відмітку в паспорті або які є іноземцями, особами без громадянства та не мають РНОКПП в Україні)

Задеклароване/зарєєстроване місце проживання (перебування) вул. Заремби, д. 28, м. Дунішці, Кам'янець-Подільського району

Унікальний номер запису в Єдиному державному демографічному реєстрі* 20010823-09371

2.4. Якщо заявка подається автором

Адреса для листування _____

Телефон _____ Адреса електронної пошти _____

2.5. Суть авторства, авторського внеску у створення твору (автор, співавтор, упорядник) співавтор

2.6. Майнові права на твір належать автору****

повністю

частково

спільно

не належать

2.7. Твір створено*****

із власної ініціативи

у зв'язку з виконанням обов'язків за трудовим договором (контрактом)

за замовленням (у зв'язку з виконанням договору)

Рисунок 39 – Другий аркуш заяви на авторське право

									Арк.
Змн.	Арк.	№ докум.	Підпис	Дата					

Оформлення заяви на авторське право має відповідати усім вимогам та описувати достовірну інформацію, щодо виробу та автора. (рис. 40)

2.8. Автор буде зазначатися в офіційному електронному бюлетені "Авторське право і суміжні права"****

Прізвище, ім'я, по батькові

псевдонім

анонімно

3. Відомості про заявника (особу, якій належать майнові права на твір, якщо заявка подається не автором твору)

3.1. Для фізичної особи****

Прізвище, ім'я, по батькові (за наявності)

Дата народження: число ____ місяць _____ рік _____

РНОКПП _____

(номер паспорта для фізичних осіб, які через свої релігійні переконання відмовилися від прийняття РНОКПП та повідомили про це відповідний контролюючий орган і мають відмітку в паспорті або які є іноземцями, особами без громадянства та не мають РНОКПП в Україні)

Задеклароване/зарєєстроване місце проживання (перебування) _____

Адреса для листування _____

Телефон _____ Адреса електронної пошти _____

3.2. Для юридичної особи****

Повне найменування _____

Код ЄДРПОУ або реєстраційний номер в іноземній державі (для нерезидентів) _____

Місцезнаходження _____

Адреса для листування _____

Телефон _____ Адреса електронної пошти _____

3.3. Майнові права на твір належать****

повністю

частково

спільно

4. Відомості про представника заявника (якщо заявка подається за участю представника заявника)

Прізвище, ім'я, по батькові (за наявності)/повне найменування представника

Адреса для листування _____

Рисунок 40 – Третій аркуш заяви на авторське право

									Арк.
Змн.	Арк.	№ докум.	Підпис	Дата					

За інформацією оформленої заяви, зазначається порядок оформлення документації, достовірності інформації, поданої у документах та форма і порядок отримання свідоцтва на авторське право. (рис. 41)

Телефон _____ .Адреса електронної пошти _____

5. Форма та порядок отримання свідоцтва****

паперова форма

Прошу надіслати свідоцтво за адресою

_____ (зазначається
адреса на території України)

Прошу видати свідоцтво заявнику (представнику) особисто _____

(прізвище, ініціали)

електронна форма

Прошу надіслати свідоцтво за адресою електронної пошти _____

(зазначається адреса електронної пошти)

Прошу надіслати свідоцтво через інформаційно-комунікаційну систему _____

(зазначається ідентифікатор ІРС)

Рисунок 41 – Четвертий аркуш заяви на авторське право

									Арк.
Змн.	Арк.	№ докум.	Підпис	Дата					

У заяві має зазначатися перелік поданих документів і матеріалів, що додаються до заяви. Також у заяві потрібно підтвердити достатність і достовірність відомостей, зазначених у матеріалах заявки.

6. Перелік документів і матеріалів, що додаються до заяви:

6.1. Копія твору у відповідній формі вираження на..4.. арк.

6.2. Документ про сплату збору на..1... арк.

6.3* Документ, що свідчить про факт і дату оприлюднення твору, на..4. арк.

6.4.* Документ, що підтверджує повноваження представника (якщо заявка подається за участю представника заявника), на.... арк.

6.5.* Документ, що підтверджує перехід у спадщину майнового права автора на твір, на... арк.


6.6.* Документи, що підтверджують створення твору в порядку виконання працівником обов'язків за трудовим договором (контрактом) і належність майнових прав на службовий твір, на ... арк.

6.7.* Договір про створення за замовленням і використання твору на ... арк.

6.8.* Інше: _____

7. Я, який нижче підписався, підтверджую достатність і достовірність відомостей, зазначених у матеріалах заявки.

Підпис заявника (представника)

 (КРАСВСЬКИЙ Павло)

Дата підпису 07.12.2023

М. П. (за наявності)

* інформація зазначається заявником за наявності;

** інформація про співавтора твору подається на окремому аркуші згідно з переліком відомостей, зазначених у пункті 2 заяви, крім пункту 2.4 заяви. Якщо заявка подається автором твору, створеного у співавторстві, кожен із співавторів підписує аркуш з інформацією про себе в порядку, передбаченому пунктом 7 цієї заяви;

*** за бажанням, автор (співавтор) можуть вказати псевдонім та позначити , що псевдонім зазначається замість прізвища, імені, по батькові (за наявності) автора в офіційному електронному бюлетені "Авторське право і суміжні права";

**** під час заповнення відповідна клітинка відмічається позначкою «Х»;

Рисунок 42 – П'ятий аркуш заяви на авторське право

									Арк.
Змн.	Арк.	№ докум.	Підпис	Дата					

Було підготовлено тези «Використання дерев'яних матеріалів в інтер'єрі стоматологічної клініки» на конференцію «Народне мистецтво Бойківщини: історія та сучасність», що відбулася 11-12 травня 2023 року у смт. Нагуєвичі, Львівської області. Було отримано сертифікат конференції. Тема тез стосувалась використання деревини та його традиційна техніка оздоблення і облаштування у інтер'єрі стоматологічної клініки та медичних закладів. Народне мистецтво Бойківщини має схожі мотиви та стилістику скандинавських народів, що є актуальним використанням у дизайн-проекті стоматологічної клініки. Сертифікат участі у науково-практичній конференції, зображено на рисунку 43.



Рисунок 43 – Сертифікат учасника конференції

									Арк.
Змн.	Арк.	№ докум.	Підпис	Дата					

ВИСНОВКИ

Дослідження дизайну інтер'єру стоматологічної клініки виокремлюється своєю новизною та практичним значенням, впливаючи на ряд ключових аспектів, що стосуються як пацієнтів, так і медичного персоналу. Новизною досліджень стало: вивчення впливу дизайну інтер'єру на психологічний комфорт пацієнтів, функціональність та ефективність робочих просторів, використання інновацій технологій та обладнання. Практична цінність забезпечується: дослідженням оптимізації робочих процесів, вдосконалення взаємодії з пацієнтами, збалансованість естетики та функціональності, підвищення репутації стоматологічних клінік.

Досліджування дизайн-проєкту виконувалося методами, спостереження, узагальнення, мозкового штурму, аналогії, аналізу та синтезу та системи автоматизованого проєктування.

За результатами дизайн-проєктування було розроблено дизайн-проєкт інтер'єру стоматологічної клініки «Dentistry Luxury», у якому входить дослідження джерела творчості, розробка моделей-ідей та створення дизайну інтер'єру приміщень стоматологічної клініки у скандинавському стилі.

За результатами дослідження дизайн об'єкту, було виконано ряд дослідження джерела творчості, описано аналіз його художньо-композиційних особливостей та розроблено ряд ескізів трансформацій у меблеве та декоративне облаштування інтер'єру. Стильове направлення інтер'єру виконується у скандинавському стилі та досліджується його особливості у інтер'єрі. Також розроблено креслення проєкту.

За результатами розрахунку вартості було підраховано загальну вартість об'єкту та ціна за роботу (23930 грн.), матеріали (42632 грн.) та обладнання (64272 грн.). Загальна ціна проєкту становить (131000 грн.).

Результати роботи можна впровадити для розробки майбутніх проєктів стоматологічної клініки та використовувати дослідження для підбору стильового направлення стоматологічної клініки.

									Арк.
Змн.	Арк.	№ докум.	Підпис	Дата					

ПЕРЕЛІК ДжЕРЕЛ ПОСИЛАНЬ

1. Косенко Д. Ю. Дизайн інтер'єру медичних закладів: історичний розвиток і сучасні тенденції : дис. кандидата мистецтвознавства : наукова робота / Косенко Данило Юрійович ; наук. кер. І. В. Чорноморденко ; КНУТД. – Київ, 2021. – 316 с.
2. Універсальний дизайн в медичних закладах: метод. посібник / Автори-упорядн.: Л. Байда, О. Іванова / за заг. ред. О. Іванова; ПРООН в Україні, Спільна Програма «Сприяння інтеграційній політиці та послугам для людей з інвалідністю в Україні». – К.: Ваіте, 2019. – 56 с.
3. Динамічна еволюція лікарень [Електронний ресурс] – Режим доступу: <https://pragmatika.media/hvora-tema-gumanistichna-evoljucija-likaren/> (дата звернення: 04.11.2023).
4. Булига В. Сучасний дизайн інтер'єру медичного центру, клініки [Електронний ресурс] / В. Булига // Дизайн, блог – Режим доступу: <https://simpeksdesign.com/sovremennyu-dizayn-inter-era-medicinskogo-centra-kliniki-1/> (дата звернення: 08.11.2023).
5. Коновалова О. В. Історія та теорія дизайну / Навчальний посібник. – К.: Київ. ун-т ім. Б. Грінченка, 2013 – 112 с.
6. Прокопчук В. А. Сучасні стилі в дизайні інтер'єру / В. А. Прокопчук // Концептуальні проблеми розвитку сучасної гуманітарної та прикладної науки: науково-практичний симп. – 2020 – м. Івано-Франківськ – С. 614-616.
7. Рамстедт Ф. Мистецтво затишку : навч. посіб. / Ф. Рамстердт – Київ, 2021 - 240с.
8. Сафронова Т. І. Древинська В. Н. Булгакова Т. А. Формування житлового простору на основі ревіталізації нефункціонуючої будівлі в умовах України / Т. І. Сафронова, В. Н. Древинська, Т. А. Булгакова // Актуальні проблеми сучасного дизайну : наук. конф. – С. 2018 – 210-213.

									Арк.
Змн.	Арк.	№ докум.	Підпис	Дата					

9. Коренець, Ю. М. Дизайн об'єктів та інтер'єр приміщень закладів готельно-ресторанного бізнесу [Текст] : навч. посібник / Ю. М. Коренець, Є. Г. Клевцов. – Кривий Ріг : [ДонНУЕТ], 2020. – 162 с.

10. Червнюк Ю. Топ-5 найбільш затребуваних дизайнерів інтер'єру. [Електронний ресурс] / Ю. Червнюк // Дизайн та інтер'єр: блог – 2018 – Режим доступу: <https://talentscollection.com/uk/materials/show/top-5-naybilsh-zatrebuваних-dizayneriv-inter-eru> (дата звернення: 16.11.2023).

11. Сьомкін В. Дизайн-концепція в контексті дизайн-ергономічного забезпечення виставково-ярмаркової діяльності / В. Сьомкін // Художнє мистецтво : Вісник ЛНАМ – 2021 – Вип. 21 – С. 55-62.

12. Стовбан М. П. Михальчук В. М. Толстанов О. К. Гбур З. В. Госпітальні округи: сучасна проблематика діяльності / М. П. Стовбан, В. М. Михальчук, О. К. Толстанов, З. В. Гбур // Соціальна медицина та організація охорони здоров'я: наук. конф. – С. 2020 – 229-235.

13. Горбатенко Л. Принципи побудови асоціативно-образних колірних композицій / Л. Горбатенко // мистецька творчість у полі культурологічного знання: стаття – Том 1 № 1 (2020): АРТ-платФОРМА №1 – м. Харків. 2020 – 238-248 с.

14. Дудка, С. Р. Прийоми формування предметно-просторового середовища ресторанных комплексів. / С. Р. Дудка // художня освіта, Традиції та новації у вищій архітектурно-художній освіті: стаття – Харків – №1 – С. 191–195.

15. Дудка, С.Р. «Ергономіка», як феномен у сучасному мистецтві / С. Р. Дудка // Всеукр. наук.-пр. конф. «Актуальні проблеми формування естетичної культури майбутніх дизайнерів», Криворізький державний педагогічний університет – С.14–18.

16. Смик В. Вплив стоматологічних послуг на життя та здоров'я людини. / В. Смик – м. Львів, 2019. – 131 с.

17. Мазур І. П., Вахненко О. М., Рибачук А. В., Мазур П.В. Аналіз основних показників стоматологічної допомоги в Україні за 2020 рік : стаття / І. П.

									Арк.
Змн.	Арк.	№ докум.	Підпис	Дата					

Мазур, О. М. Вахненко, А. В. Рибачук, П.В. Мазур. – Київ: НУОЗ імені П. Л. Шупика, 2021. – С. 32-38.

18. Гаврилів Р., Кунанець Н. Автоматизація стоматологічної клініки. Інформаційні моделі, системи та технології : Матеріали VII науково-техн. конф., 12 груд. – 2019 р. – С. 31.

19. ДБН В.2.2-10:2018. Бібліографічний опис. «Заклади охорони здоров'я. Будинки і споруди» [на заміну ДБН В.2.2-10-2001 ; чинний від 01.10.2018]. Вид. офіц. Київ: Публічне Акціонерне Товариство «Український зональний науково-дослідний і проектний інститут по цивільному будівництву» (ПАТ «КІІВЗНДІЕП»), 2018. – 216 с.

20. Проект Закону України від 04.09.2017 № 7065 Про організацію медичного обслуговування населення в Україні.

21. Чубаров О. Використання колористики в архітектурному середовищі. Актуальні проблеми та наукові звершення молоді на початку третього тисячоліття : V науково-практ. конф., м. Слов'янськ, 19 листоп. 2020 р. С. 322.

22. Целуйкіна О.В. Особливості формування архітектури медичних закладів (на прикладі міста Харкова): дис. канд. арх. : 18.00.01 / Ольга Володимирівна Целуйкіна. – Харків, 2015. – 204 с.

23. Олійник О. П. Основи дизайну інтер'єру: навч. посіб. / О. П. Олійник, Л. Р. Гнатюк, В. Г. Чернявський. — К. : НАУ, 2011. — 36 с.

24. Топ дизайнерів екстер'єру України: [Електронний ресурс] – 2022 – Режим доступу: <https://blog.mehbud.com.ua/uk/fences/top-dizajneriv-ekster-ieru-ukraini/> (дата звернення: 10.11.2023).

25. Українська дизайнерка інтер'єру Катерина Чуріна здобула чотирикратну перемогу в престижній міжнародній премії: [Електронний ресурс] – 2023 – Режим доступу: <https://uspih.in.ua/natkhnennyky/ukrainska-dyzajnerka-inter-ieru-kateryna-churina-zdobula-chotyrykratnu-peremohu-v-prestyzhnij-mizhnarodnij-premii> (дата звернення: 10.11.2023).

									Арк.
Змн.	Арк.	№ докум.	Підпис	Дата					

26. Будівництво медичного центру, проектування клініки і медичних установ: [Електронний ресурс]. – 2019. – <https://www.education.ua/blog/38352/> (дата звернення: 27.11.2023).

27. Історія розвитку інтер'єру : [Електронний ресурс]. – 2022. – Режим доступу: https://pidru4niki.com/12250705/turizm/istoriya_rozvitku_interyeru (дата звернення: 27.11.2023).

28. Особливості медичних послуг [Електронний ресурс]. – 2022. – Режим доступу: <https://imed.co.ua/medychnyi-marketing/osoblivosti-medichnixposlug> (дата звернення: 03.12.2023).

29. Приміщення лікарні: вимоги до архітектури й облаштування [Електронний ресурс]. – 2017. – Режим доступу: <https://www.medsprava.com.ua/article/627-60primshchennya-lkarn-vimogi-do-arhitekturi-oblashtuvannya> (дата звернення: 06.12.2023).

30. Закон України. Основи законодавства України про охорону здоров'я [Текст]: ЗУ №2801-ХІІ: за станом на 01.01.2015 р. – Вид. офіц. – К.: Парлам. вид-во, 2015. – 207 с.

										Арк.
Змн.	Арк.	№ докум.	Підпис	Дата						

ДОДАТКИ
ДОДАТОК А
ДОШКА НАТХНЕННЯ «MOODBOARD»

Студент ДЗНм-22-1 Краєвський П. М.

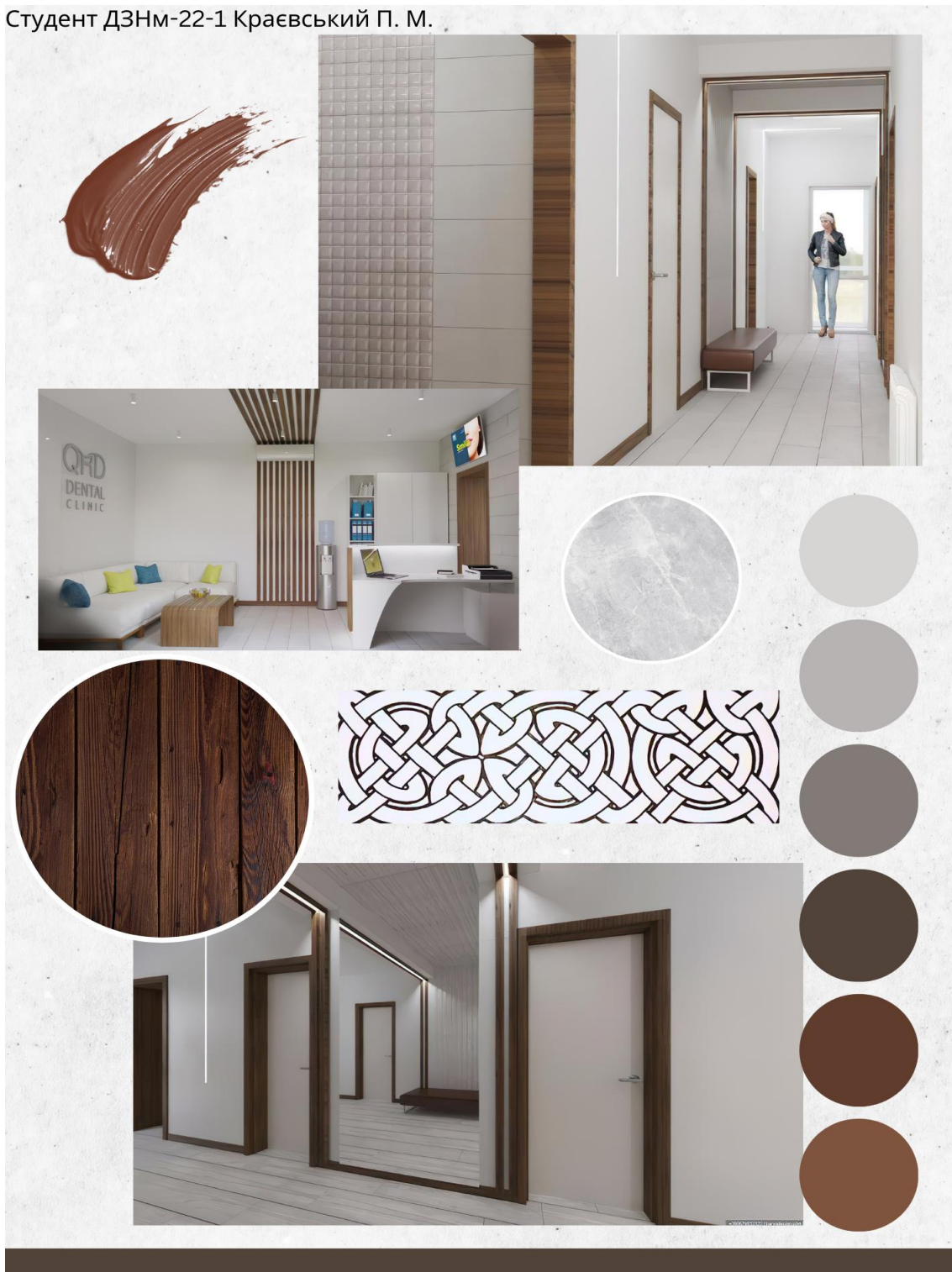


Рисунок А.1 – Дошка натхнення

ДОДАТОК Б
ВІЗУАЛІЗАЦІЯ ДИЗАЙН-ПРОЄКТУ СТОМАТОЛОГІЧНОЇ КЛІНІКИ



Рисунок Б.1 – Вигляд зони очікування, ракурс 1



Рисунок Б.2 – Вигляд зони очікування, ракурс 2



Рисунок Б.3 – Вигляд реєстраційної



Рисунок Б.4 – Вигляд коридору



Рисунок Б.5 – Вид стоматологічного кабінету, ракурс 1

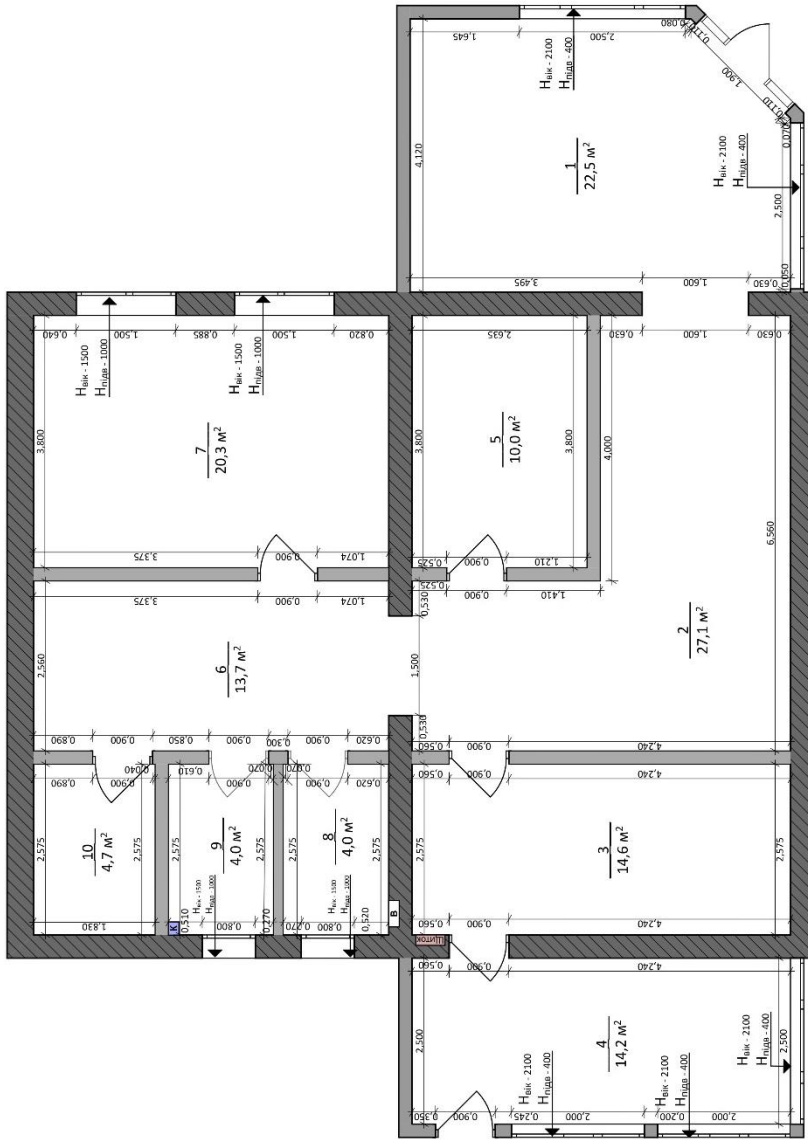
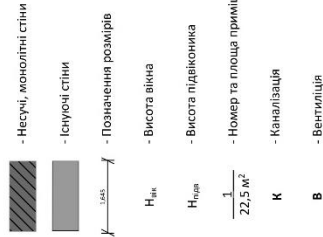


Рисунок Б.6 – Вид стоматологічного кабінету, ракурс 2

ДОДАТОК В
ПРОЄКТНО-КОНСТРУКЦІЙНА ДОКУМЕНТАЦІЯ

Експлікація приміщень		
№	Найменування	Площа, м ²
1	Зона реєстрації	22,5
2	Зона очікування	27,1
3	Приміщення для персоналу	14,6
4	Офісний кабінет	14,2
5	Лабораторія	10,0
6	Коридор	13,7
7	Стоматологічний кабінет	20,3
8	Санвузол для пац.	4,0
9	Санвузол для прац.	4,0
10	Стерилізаційна	4,7
		135,1

Умовні позначення:



ДПДЗ. 2022138.01.06.ГЧ		Лист	Маса	Розм.
Розмірний план стоматологічної клініки "Dentistry Luxury"		Арку.	А-3	Аркушів
Зан.	Арку.	№ докум.	Підпис	Дата
Розроб.	Перевір.	Т. Кошар.	Н. Кошар.	Затверд.
ХНУ, ДЗНМ-22-1				

- Примітки:
1. Вісі прийнято умовно;
 2. За відмітку 0.000 прийнято рівень чистої підлоги приміщення;
 3. Виміри взяті без умови врахування вирівнювання стін, стелі та підлоги.

Рисунок В.1 – Розмірний план стоматологічної клініки

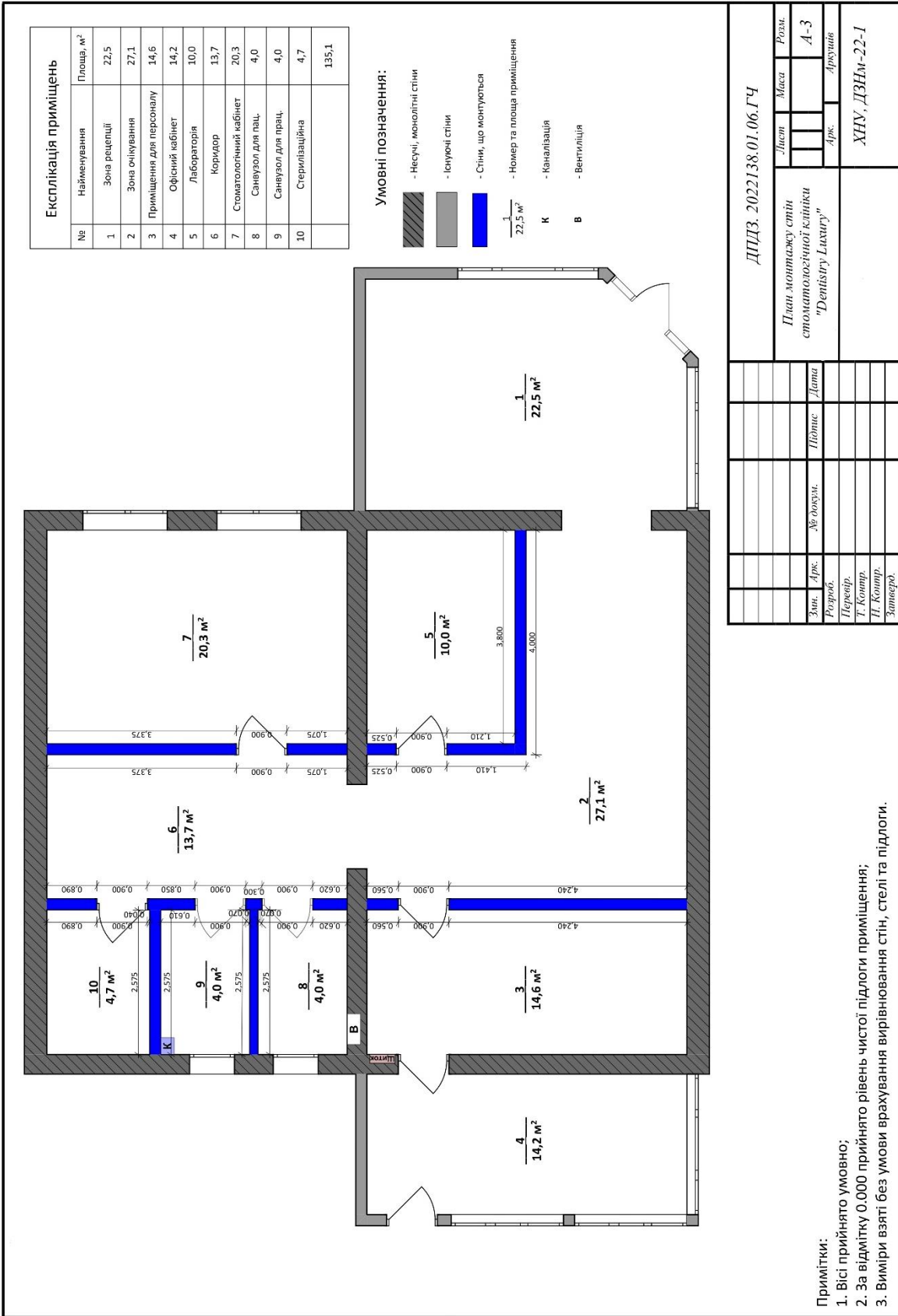


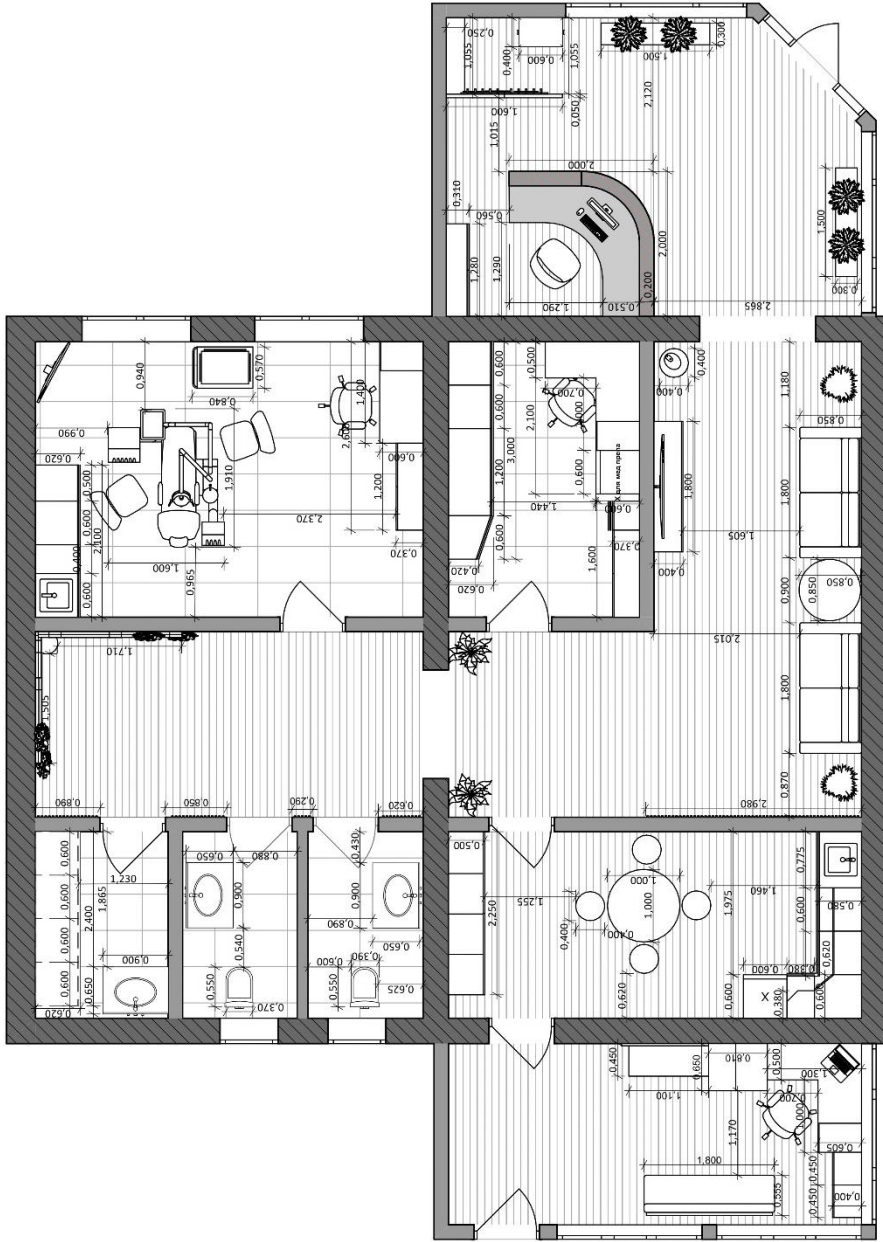
Рисунок В.2 – План монтажу стін стоматологічної клініки

- Примітки:
1. Вісі прийнято умовно;
 2. За відмітку 0.000 прийнято рівень чистої підлоги приміщення;
 3. Виміри взяті без умови врахування вирівнювання стін, стелі та підлоги.



Рисунок В.3 – План зонування стоматологічної клініки

Експлікація приміщень		
№	Найменування	Площа, м ²
1	Зона рецепції	22,5
2	Зона очікування	27,1
3	Приміщення для персоналу	14,6
4	Офісний кабінет	14,2
5	Лабораторія	10,0
6	Коридор	13,7
7	Стоматологічний кабінет	20,3
8	Санвузол для пац.	4,0
9	Санвузол для прац.	4,0
10	Стерилізаційна	4,7
		135,1



ДПДЗ. 2022138.01.06.ГЧ		Лист	Маса	Розм.
План меблювання стоматологічної клініки "Dentistry Luxury"		№		А-3
		Арк.		Архивне
		Зам.	Арк.	ХНУ, ДЗНМ-22-1
		Розроб.		
		Перевір.		
		Т. Коопр.		
		Н. Коопр.		
		Запверд.		
		Ув. оокум.		
		Підпис		
		Дата		

- Примітки:
1. Вісі прийнято умовно;
 2. За відмітку 0.000 прийнято рівень чистої підлоги приміщення;
 3. Виміри взяті без умови врахування вирівнювання стін, стелі та підлоги.

Рисунок В.4 – План меблювання стоматологічної клініки

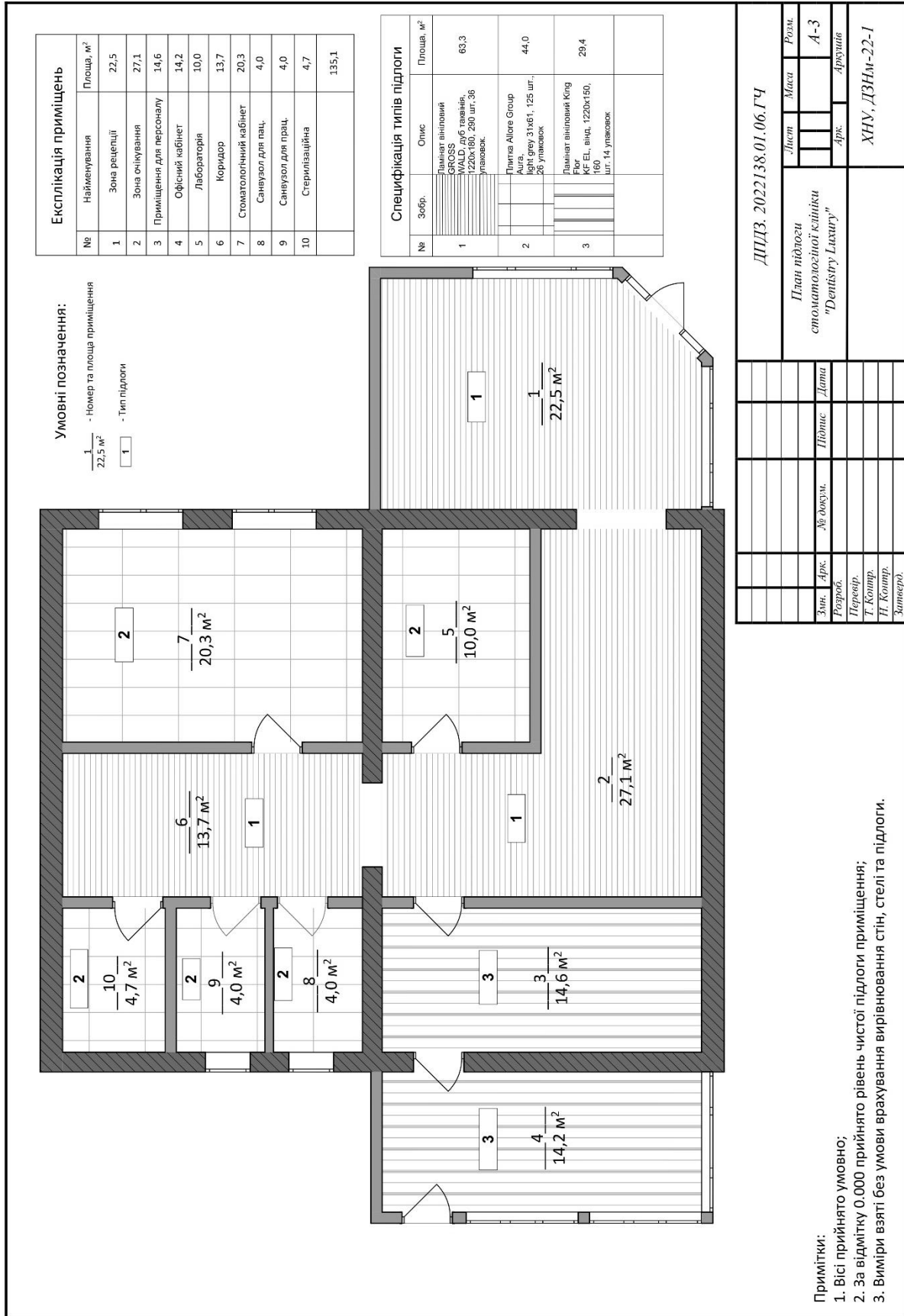
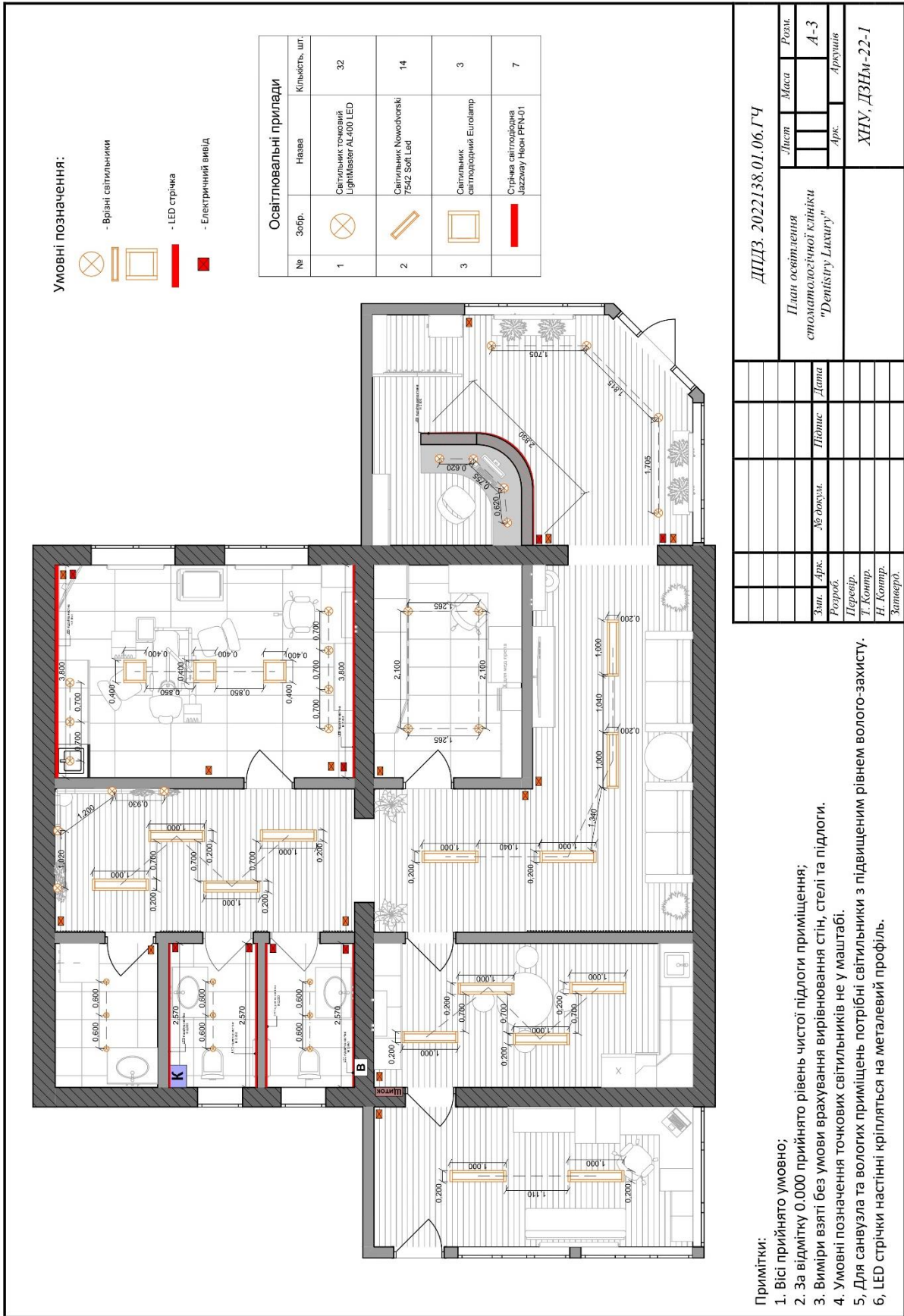


Рисунок В.5 – План підлоги стоматологічної клініки



Рисунок В.6 – План стелі стоматологічної клініки



Умовні позначення:

- Враїні світільники
- LED стрічка
- Електричний вивід

Освітлювальні прилади		Назва	Кількість, шт.
№	Зобр.		
1		Світильник точковий LigMaster AL400 LED	32
2		Світильник Nowoborski 7642 Soft led	14
3		Світильник світлодіодний Eurolamp	3
4		Стрічка світлодіодна Jazzway Neon PFN-01	7

ДШДЗ. 2022138.01.06.ГЧ

Лист		Маса	Розм.
План освітлення стоматологічної клініки "Dentistry Luxury"			А-3
Зам. Зар.	М. Яковл.	Літис	Дата
Розроб.	П. Кочер.		
Н. Кошар.			
Заверш.			
		ХНУ, ДЗНМ-22-1	

- Примітки:
1. Вісі прийнято умовно;
 2. За відмітку 0.000 прийнято рівень чистої підлоги приміщення;
 3. Виміри взяті без умови врахування вирівнювання стін, стелі та підлоги.
 4. Умовні позначення точкових світільників не у маштабі.
 5. Для санвузла та вологих приміщень потрібні світільники з підвищеним рівнем волого-захисту.
 6. LED стрічки настінні кріпляться на металевий профіль.

Рисунок В.7 – План освітлення стоматологічної клініки

ДОДАТОК Г

ЗАЯВА НА ДЕРЖАВНУ РЕЄСТРАЦІЮ НА АВТОРСЬКИЙ ТВІР «КОЗУЛЯ»

Заява на державну реєстрацію авторського права на твір

Номер заявки _____ Дата подання _____

(заповнюється державною організацією "Український національний офіс інтелектуальної власності та інновацій")

(заповнюється державною організацією "Український національний офіс інтелектуальної власності та інновацій")

1. Відомості про твір

1.1. Вид і повна назва твору Скульптура

1.2. Скорочена назва твору* Скульптура «Козуля»

1.3. Аногація або реферат твору* Скульптура «Козуля» представляє собою об'ємно-просторову композицію з дерева. Вона є стилізованим зображенням тварини козулі, погляд якої спрямований назад.
Тана постанова створює цілісність
скульптури.

(рекомендований розмір - до 300 друкованих знаків)

1.4. Дата остаточного завершення роботи над твором: число 21 місяць 03 рік 2021

1.5. Відомості про оприлюднення твору*
мистецтва)

(вказати дату (рік) та форму (спосіб) оприлюднення твору)

1.6. Відомості про твір, щодо якого цей твір є похідним*

(вказати, на основі якого твору зроблено переклад, адаптацію, аранжування тощо, їх правомірність)

1.7. Відомості про твір або частину твору, що включено до твору, права на який реєструються*

(вказати інші твори та їх авторів, а також правомірність їх включення до твору)

1.8. Відомості про попередню реєстрацію* попередня реєстрація відсутня

(якщо так, вказати дату та номер попередньої державної реєстрації в Україні авторського права і (або) договору, який стосується майнових прав на твір)

Рисунок Г.1 – Перший аркуш заяви на авторське право

2. Відомості про автора (співавтор) твору**

2.1. Прізвище, ім'я, по батькові (за наявності) автора

Красавський Павло Миколайович

2.2. Псевдонім* відсутній**

прошу зазначити псевдонім замість прізвища, імені, по батькові (за наявності) автора в офіційному електронному бюлетені "Авторське право і суміжні права"****

2.3. Інформація про автора

Дата народження: число 23 місяць 08 рік 2001

РНОКПП 3712500918

(номер паспорта для фізичних осіб, які через свої релігійні переконання відмовилися від прийняття РНОКПП та повідомили про це відповідний контролюючий орган і мають відмітку в паспорті або які є іноземцями, особами без громадянства та не мають РНОКПП в Україні)

Задеклароване/заресстроване місце проживання (перебування) вул. Заремби, д.28, м. Дунаївці, Кам'янець-Подільського району

Унікальний номер запису в Єдиному державному демографічному реєстрі* 20010823-09371

2.4. Якщо заявка подається автором

Адреса для листування _____

Телефон _____ Адреса електронної пошти _____

2.5. Суть авторства, авторського внеску у створення твору (автор, співавтор, упорядник) співавтор

2.6. Майнові права на твір належать автору****

повністю

частково

спільно

не належать

2.7. Твір створено*****

із власної ініціативи

у зв'язку з виконанням обов'язків за трудовим договором (контрактом)

за замовленням (у зв'язку з виконанням договору)

Рисунок Г.2 – Другий аркуш заяви на авторське право

2.8. Автор буде зазначатися в офіційному електронному бюлетені "Авторське право і суміжні права"****

X прізвище, ім'я, по батькові

псевдонім

анонімно

3. Відомості про заявника (особу, якій належать майнові права на твір, якщо заявка подається не автором твору)

3.1. Для фізичної особи****

Прізвище, ім'я, по батькові (за наявності)

Дата народження: число ____ місяць _____ рік _____

РНОКПП _____

(номер паспорта для фізичних осіб, які через свої релігійні переконання відмовилися від прийняття РНОКПП та повідомили про це відповідний контролюючий орган і мають відмітку в паспорті або які є іноземцями, особами без громадянства та не мають РНОКПП в Україні)

Задеклароване/зарєєстроване місце проживання (перебування) _____

Адреса для листування _____

Телефон _____ Адреса електронної пошти _____

3.2. Для юридичної особи****

Повне найменування _____

Код ЄДРПОУ або реєстраційний номер в іноземній державі (для нерезидентів) _____

Місцезнаходження _____

Адреса для листування _____

Телефон _____ Адреса електронної пошти _____

3.3. Майнові права на твір належать****

повністю

частково

спільно

4. Відомості про представника заявника (якщо заявка подається за участю представника заявника)

Прізвище, ім'я, по батькові (за наявності)/повне найменування представника

Адреса для листування _____

Рисунок Г.3 – Третій аркуш заяви на авторське право

Телефон _____, Адреса електронної пошти _____

5. Форма та порядок отримання свідоцтва****

паперова форма

Прошу надіслати свідоцтво за адресою _____

_____ (зазначається
адреса на території України)

Прошу видати свідоцтво заявнику (представнику) особисто _____

(прізвища, ініціали)

електронна форма

Прошу надіслати свідоцтво за адресою електронної пошти _____

(зазначається адреса електронної пошти)

Прошу надіслати свідоцтво через інформаційно-комунікаційну систему _____

(зазначається ідентифікатор ІКС)

Рисунок Г.4 – Четвертий аркуш заяви на авторське право

6. Перелік документів і матеріалів, що додаються до заяви:

6.1. Копія твору у відповідній формі вираження на..4.. арк.

6.2. Документ про сплату збору на..1... арк.

6.3* Документ, що свідчить про факт і дату оприлюднення твору, на..4. арк.

6.4.* Документ, що підтверджує повноваження представника (якщо заявка подається за участю представника заявника), на.... арк.

6.5.* Документ, що підтверджує перехід у спадщину майнового права автора на твір, на... арк.


6.6.* Документи, що підтверджують створення твору в порядку виконання працівником обов'язків за трудовим договором (контрактом) і належність майнових прав на службовий твір, на ... арк.

6.7.* Договір про створення за замовленням і використання твору на ... арк.

6.8.* Інше: _____

7. Я, який нижче підписався, підтверджую достатність і достовірність відомостей, зазначених у матеріалах заявки.

Підпис заявника (представника)

 (КРАЄВСЬКИЙ Павло)

Дата підпису 04.12.2023

М. П. (за наявності)

* інформація зазначається заявником за наявності;

** інформація про співавтора твору подається на окремому аркуші згідно з переліком відомостей, зазначених у пункті 2 заяви, крім пункту 2.4 заяви. Якщо заявка подається автором твору, створеного у співавторстві, кожен із співавторів підписує аркуш з інформацією про себе в порядку, передбаченому пунктом 7 цієї заяви;

*** за бажанням, автор (співавтор) можуть вказати псевдонім та позначити , що псевдонім зазначається замість прізвища, імені, по батькові (за наявності) автора в офіційному електронному бюлетені "Авторське право і суміжні права";

**** під час заповнення відповідна клітинка відмічається позначкою «хх»;

Рисунок Г.5 – П'ятий аркуш заяви на авторське право

ДОДАТОК Д

БАНЕР ПО ДИЗАЙН ПРОЄКТУ СТОМАТОЛОГІЧНОЇ КЛІНІКИ

Дизайн-проект інтер'єру
стоматологічної клініки "Dentistry Luxury"

Розвиток стоматологічної сфери впливає не тільки на якість медичних послуг, а ще й на дизайн приміщень стоматологічної клініки. Створений чудовий дизайн інтер'єру покращить комфортне перебування у цих закладах.

Об'єкт дослідження:
дизайн-проект інтер'єру стоматологічної клініки.

Предмет дослідження:
стоматологічна клініка "Dentistry Luxury"
м. Дунаївці, Хмельницької області,
вулиця Шевченка Б.108

Мета дослідження:
створення дизайн проекту, який буде включати різні аспекти оформлення інтер'єру, поєднуючи особливості скандинавського стилю та трансформуючи джерело творчості у дизайн інтер'єру стоматологічної клініки.

Виконавець: Кравецький П.М.
студент 2 курсу, гр. ДЗНм-22-1
Керівник: Олійник Г.С.
кандидат техн. наук, доцент

Рисунок Д.1 – Банер по дизайн проекту