

Economy of building and municipal economy –2011– Т7– 14. – 209-215 p.

2. Dikalo D.L. Inkoterms as an instrument is a risk of management in international logistic/ D.L. Dikalo // Materials of international nauchno-prakticheskoy conference the “Perspective innovations in science, education, production and transport 2012”.– 2012 –29-30 p.

3. A law of Ukraine is “On foreign economic activity” from 16.04.91 № 959-ХІІ, with changes and additions // All about a record-keeping. – 2007. – № 17. – p.20-24.

4. Inkoterms 2010. Rule ISS from the use of terms for domestic and international trade — K.: Association of “ZED”, 2011.-21-131p.

5. Inkoterms 2010 in Ukraine [Electronic resource]. it is access Mode : <http://www.incoterms.zed.ua/ru/copyright>

Надійшла 14.04.2013; рецензент: д. е. н. Стадник В. В.

УДК 65.012.4(477)

Н. М. ТЮРИНА, Є. О. ШЕЛЕСТ

Хмельницький національний університет

ФОРМУВАННЯ ТА ВИКОРИСТАННЯ ЕКСПОРТНОГО ПОТЕНЦІАЛУ МАШИНОБУДІВНИХ ПІДПРИЄМСТВ

Розроблено структурологічну модель механізму формування і використання експортного потенціалу підприємств машинобудування. Розширено можливості реалізації механізму шляхом створення регіональних агентств, метою яких є сприяння розвитку та використання конкурентоспроможного ресурсу машинобудівних підприємств на зовнішніх ринках.

Ключові слова: експортний потенціал, конкурентоспроможні ресурси, механізм, модель, регіональне агентство, оцінювання.

N. M. TYURINA, I. O. SHELEST

Khmel'nyts'ky National University

MECHANISM OF FORMING AND REALIZATION OF EXPORT POTENTIAL OF MACHINE-BUILDING ENTERPRISES

Theoretical approaches are analysed and generalized, in relation to essence and classification of export potential of enterprise. Structurization of export potential of subject of manage is executed, on the basis of what he is formed structurally functional dynamic model. Certainly regulating tool of influence on the processes of forming and use of export potential of enterprise which is used abroad and in Ukraine. The features of development of export activity of enterprises of machine-building of Ukraine are analysed, the evaluation of the state of forming and use of them is carried out export potential. Pre-conditions, problems and threats which influence on forming and use of export capacities of domestic machine-building enterprises, are systematized and generalized. Certainly base elements of mechanism of forming and use of export potential of enterprises of machine-building and he is developed structural and logical model. Market abilities mechanism are extended by creation of regional agency, the purpose of which is an assistance development and use of competitive resource of machine-building enterprises on oversea markets. In quality of instrument of the developed mechanism the complex system of evaluation of export potential of enterprises is offered and approved it on the machine-building enterprises of the Khmelnytsky region.

Keywords: export potential, competitive resources, mechanism, model, regional agency, evaluation.

Вступ. Досвід високорозвинутих країн та країн, які інтенсивно розвиваються, переконує у тому, що динамізм позитивного розвитку більшості національних економік значною мірою досягається завдяки проведенню ефективної експортної політики і залежить від рівня досконалості процесів, що пов'язані з формуванням та використанням експортного потенціалу як держави, так і суб'єктів господарювання, а також від добору методів і інструментів, які здатні забезпечити успішний перебіг цих процесів.

Від'ємне сальдо зовнішньоторговельного балансу України протягом останніх років свідчить про відсутність комплексного підходу до питань формування і використання експортного потенціалу суб'єктів господарювання та недосконалість державного регулювання у цій сфері діяльності. Для підвищення ефективності експортної політики держави необхідно розробити і впровадити оптимальний механізм формування та використання експортного потенціалу підприємств, найперше, наукоємних галузей, особливо машинобудування, що значною мірою визначає конкурентоспроможність країни на міжнародному ринку.

Вагомий внесок у розробку теоретичних та методологічних основ розвитку експортного потенціалу зробили такі зарубіжні вчені: Грайпл Е., Енгельхарт Д., Ліндерт П., Портер М., Ріттенбрук К., Харрод Р. та інші. Цим питанням присвячені роботи і багатьох вітчизняних науковців, наприклад: Байрака В.М., Бойка С.М., Васильківського Д.М., Кириченко О.М., Коломійця В.В., Крушницької Г.Б., Ліпич Л.Г., Пепи Т.В., Пирець Н.М., Попової О.І., Серової Л.П., Скорнякової І.В., Стичішина П.П.

Незважаючи на значний обсяг напрацювань у зазначеній сфері, науковцями порушуються, в

основному, питання щодо проблематики формування та використання експортного потенціалу підприємств, вказується на необхідність підвищення ефективності цих процесів, але не пропонуються шляхи, методи та інструментарій для розв'язання існуючих проблем. Дотепер недостатньо досліджені теоретичні положення щодо сутнісних характеристик експортного потенціалу, його класифікації, структуризації, моделювання, які необхідні для розробки універсального дієвого механізму формування та використання експортного потенціалу вітчизняних підприємств, у тому числі машинобудівної галузі. Усе це визначає актуальність обраної теми та спонукає до подальших досліджень вищезазначених питань.

Метою наукової статті є розробка теоретико-методичних основ і практичних рекомендацій щодо побудови та реалізації механізму формування і використання експортного потенціалу машинобудівних підприємств.

Виклад основного матеріалу. У ході дослідження сутнісних характеристик експортного потенціалу підприємства встановлено, що значна частина науковців розглядає експортні можливості суб'єкта господарювання лише як здатність створювати і реалізовувати відповідні ресурси у перспективі, інші вважають, що це наявні нереалізовані ресурси (резерви) або наявні ресурси, що реалізуються тощо. З метою забезпечення повноти змісту та всебічності характеристики вищезазначеного поняття розроблено авторський підхід до його трактування, згідно з яким експортний потенціал розглядається як інтегрована динамічна сукупність конкурентоспроможних ресурсів, які певна економічна система має та здатна створити і спроможна реалізувати на зовнішніх ринках у теперішньому та майбутньому часі [1].

Аналіз зарубіжних і вітчизняних підходів до класифікації експортного потенціалу показав, що серед класифікаційних ознак, які зазвичай використовуються для досліджень, відсутні ті, що дозволяють встановити зв'язок між рівнями експортного потенціалу підприємства, регіону, країни, а отже отримати повну інформацію для прийняття найоптимальніших управлінських рішень щодо методів і способів формування та реалізації конкурентоспроможного ресурсу суб'єкта господарювання на міжнародному ринку. З метою усунення такого недоліку існуючі класифікаційні ознаки було доповнено новою ознакою – «за рівнем ієрархії» [2].

Крім того, визначено, що основою експортного потенціалу підприємства є сукупність конкурентоспроможних ресурсів, яка об'єднує фінансову, виробничу, маркетингову, організаційно-управлінську, трудову, інноваційну та інформаційну складові. Запропонована структуризація дозволяє оцінити рівень розвитку та конкурентоспроможності експортного потенціалу підприємства у цілому та кожного компонента його сукупного експортного ресурсу зокрема [3].

З метою встановлення причинно-наслідкових взаємозв'язків при формуванні та використанні експортного потенціалу була розроблена його структурно-функціональна динамічна модель, до переваг якої можна віднести можливість її застосування для суб'єктів економіки різних рівнів, врахування їхніх не лише наявних, але й гіпотетичних можливостей, тобто спроможності як створення, так і реалізації відповідних ресурсів на зовнішніх ринках. Використання такої моделі сприятиме виявленню сильних та слабких сторін суб'єктів економіки при формуванні стратегії і тактики розвитку їх експортного потенціалу тощо [4].

Аналіз закордонного досвіду використання регулятивного інструментарію впливу на розвиток експортного потенціалу дозволив з'ясувати, що політика високорозвинутих країн щодо формування та ефективного використання експортного потенціалу має комплексний характер і стосується усіх сфер соціально-економічного розвитку. В Україні аналогічне державне регулювання характеризується недосконалістю нормативно-правового забезпечення, нерозвиненістю систем кредитування, страхування та гарантування експортної діяльності, недостатністю використання адміністративно-інституційного інструментарію її підтримки. У ході дослідження було доведено, що для удосконалення державної та недержавної підтримки експортної діяльності машинобудівних підприємств необхідно розробити механізм формування та використання їхнього експортного потенціалу і забезпечити умови для його реалізації, зокрема шляхом створення за участі держави спеціалізованої організації, яка би зайняла оптимальне географічне та адміністративне місце для забезпечення найякіснішого обслуговування підприємств-експортерів, сконцентрувала би на собі максимум функцій, у тому числі делегованих державою, з надання послуг вітчизняним експортерам (навіть потенційним) у сфері стимулювання і просування продукції вітчизняного виробництва на закордонні ринки.

Результати оцінювання рівня експортних можливостей машинобудівних підприємств України та Хмельницької області [5–7] показали, що протягом останніх п'яти років експортний потенціал зазначених підприємств використовувався недостатньо інтенсивно, про що свідчать такі факти: від'ємне значення чистого експорту продукції машинобудування; недостатній рівень показника товарної та ринкової диверсифікації для експорту базових товарних груп вітчизняного машинобудування; високий рівень географічної концентрації експорту галузі; нерациональна товарна та географічна структура експорту українського машинобудування; низька конкурентоспроможність продукції; невідповідність експорту машинобудівних товарів динаміці світового попиту тощо. Серед причин такого стану визнано не лише останню світову економічну кризу, але й неефективне управління зовнішньоекономічною діяльністю в цілому та експортною діяльністю зокрема. З метою ідентифікації української машинобудівної продукції, що має найбільший експортний потенціал, розроблено профіль експорту продукції машинобудування України, який подано у науковій статті [6].

Визначення основних шляхів та інструментів покращення зовнішньоекономічної діяльності машинобудування Хмельницької області потребувало з'ясування факторів впливу на процеси формування та використання експортних можливостей відповідних підприємств регіону. З цією метою було проведено експертне опитування керівників та спеціалістів з питань зовнішньоекономічної діяльності машинобудівних підприємств області, а також державних службовців, які працюють у зазначеній сфері. Факторами-проблематиками найбільшого впливу, на думку експертів, є недостатність управлінських ресурсів у сфері зовнішньоекономічної діяльності, відсутність систематичної державної підтримки, стимулювання та сприяння здійсненню експортної діяльності, складність ведення зовнішньоекономічної діяльності, нестача капіталу, неефективний маркетинг зовнішніх ринків тощо. Результати опитування були співставлені з висновками подібного дослідження, проведеного фахівцями Європейської Комісії на підприємствах країн Європейського Союзу. Порівняння дозволило виділити низку проблем вітчизняних машинобудівних підприємств, які були враховані у процесі побудови механізму формування та використання експортного потенціалу.

За результатами аналізу вітчизняного регулятивного інструментарію впливу на формування та використання експортного потенціалу, рівня його розвитку на машинобудівних підприємствах України та Хмельницької області було здійснено узагальнення та систематизацію наявних проблем з питань формування та використання експортних можливостей суб'єктів господарювання зазначеної галузі із застосуванням методу аналогій. Розроблена на основі цього концептуальна схема взаємозв'язку передумов, проблем, загроз та їхніх можливих наслідків відображає не лише наявні проблеми та загрози у зазначеній сфері діяльності, але й демонструє зв'язки між ними та можливими наслідками, що змодельовані нами у трьох сценаріях. Проведене дослідження показало необхідність розробки ефективного механізму формування та використання експортних можливостей підприємств, застосування відповідних інструментів та важелів організаційно-економічного характеру для реалізації експортного потенціалу суб'єктів господарювання машинобудівної галузі [8].

На основі визначених базових елементів механізму формування та використання експортних можливостей суб'єкта господарювання було розроблено його структурологічну модель, що передбачає комплексне оцінювання фактичного стану експортного потенціалу підприємств відповідно до вимог зовнішніх ринків, з урахуванням впливу внутрішніх і зовнішніх факторів та розроблення відповідних сценаріїв формування, оптимізації і реалізації експортних можливостей цих підприємств (рис. 1).

З метою забезпечення ефективного впровадження вищезазначеного механізму розроблено методичні та практичні рекомендації щодо створення мережі регіональних агентств сприяння розвитку експортного потенціалу. Визначено мету цих організацій, їх завдання, функції та організаційну структуру. Сформовано проектну схему взаємодії складових системи державного регулювання зовнішньоекономічної діяльністю машинобудівних підприємств, у якій визначено місце і роль вищевказаних агентств (рис. 1).

Початковим етапом функціонування механізму та його важливим інструментом є розроблена автором комплексна система оцінювання експортного потенціалу підприємства. Саме за результатами комплексного та об'єктивного аналізу експортних можливостей суб'єкта господарювання можливо створити найоптимальніші стратегії виходу цих підприємств на закордонні ринки та розробити ефективні методи їх реалізації.

Зазначений підхід, на відміну від існуючих, передбачає поєднання зарубіжного та вітчизняного досвіду дослідження вказаної проблематики, враховує статичний та динамічний рівні експортного потенціалу та дозволяє всебічно охарактеризувати експортні можливості суб'єкта господарювання, дослідити ефективність їх окремих складових. Також запропонований підхід охоплює чинники внутрішнього та зовнішнього середовища впливу на розвиток експортного потенціалу підприємства, сприяє застосуванню кількісних та якісних показників у процесі оцінювання експортних можливостей суб'єкта господарювання [9].

Комплексна система оцінювання експортного потенціалу машинобудівних підприємств включає декілька етапів її проведення. Спочатку формується сім груп показників, що характеризують складові сукупності конкурентоспроможних ресурсів експортного потенціалу підприємства. Перевага надається показникам, що найчастіше використовуються у відповідних закордонних методичних підходах, разом з тим враховуються особливості й вітчизняного досвіду оцінювання. Слід зазначити, що в кожному конкретному випадку набір показників, їх кількість та деталізація можуть відрізнятися та змінюватися залежно від мети оцінювання.

Наступний крок передбачає, що за допомогою багатовимірної середньої обрахункові значення вказаних показників переводяться у бали, формуючи умовний показник відповідної складової сукупності конкурентоспроможних ресурсів експортного потенціалу суб'єкта господарювання. В основі розрахунку багатовимірної середньої лежить порівняння досліджуваного підприємства з «еталоном», тобто з умовним підприємством, яке має найкращі результати за усіма показниками – максимальні для стимуляторів і мінімальні для дестимуляторів. У результаті порівняння індивідуальних значень показника з «еталоном» отримуються відносні величини, тобто умовні показники складових сукупностей конкурентоспроможних ресурсів експортного потенціалу суб'єкта господарювання. Чим ближче досліджуване підприємство до

«еталону», тим ближче значення умовного показника до одиниці. Припускається, що обраховані показники рівновагом, відтак багатовимірна середня умовних показників усіх груп складових сукупності конкурентоспроможних ресурсів експортного потенціалу підприємства за відповідний рік визначається як середнє арифметичне, значення якого дозволяє сформувати рейтинг підприємства і відобразити конкурентну перевагу одних підприємств над іншими.

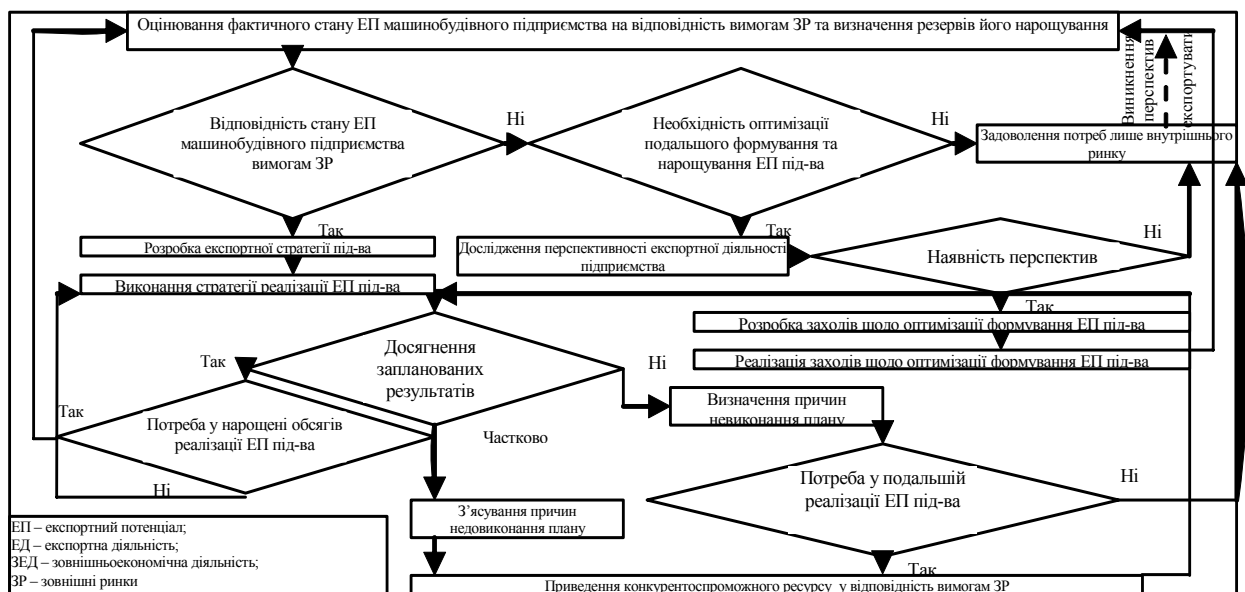
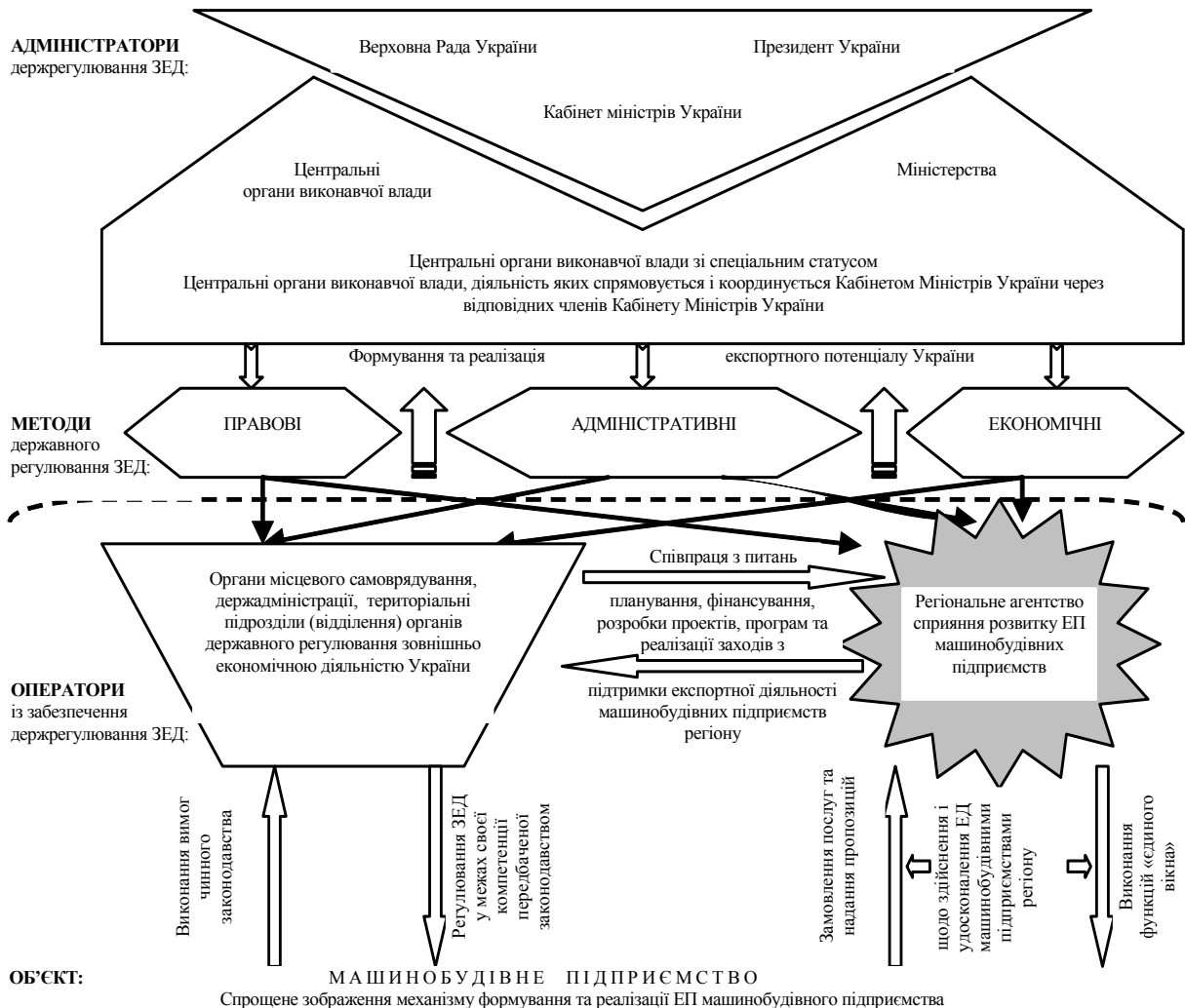


Рис. 1. Проектно-інституціональна система впливу державного регулювання зовнішньоекономічної діяльності машинобудівних підприємств на механізм формування та використання їх експортного потенціалу

Експортні перспективи підприємств визначаються за допомогою інтервального прогнозування, результатами якого є формування песимістичного та оптимістичного сценаріїв розвитку експортного потенціалу суб'єкта господарювання, що дозволяє виділити пріоритети експортної політики підприємства, виявити проблеми експортування його продукції, сформулювати відповідні рекомендації щодо визначення стратегічних пріоритетів розвитку внутрішніх складових експортного потенціалу окремих машинобудівних підприємств та машинобудування регіону в цілому.

З метою практичної адаптації розробленої комплексної системи оцінювання експортного потенціалу машинобудівних підприємств здійснено її апробацію на окремих підприємствах машинобудування Хмельницької області. Аналіз результатів дослідження було проведено за допомогою кластерно-спектрального підходу, застосування якого передбачало розміщення відповідних показників у спектральних картах, схожих за значенням – об'єднання у кластер, що виділяє групи подібних за величиною значення показників (табл. 1). Використання кластерно-спектрального методу дозволило згрупувати досліджувані підприємства за їх загальним рейтингом, а також виділити індивідуальні показники суб'єктів господарювання, рівень яких є незадовільним та потребує доведення до еталонного значення, що було враховано під час розробки відповідних рекомендацій.

Таблиця 1

**Спектральна карта показників експортного потенціалу окремих машинобудівних підприємств
Хмельницької області**

Умовний показник складової сукупності конкурентоспроможних ресурсів експортного потенціалу підприємства	Назва підприємства						
	ПАТ «Укрелектроапарат»	ДП «Новатор»	ДП «Красилівський агрегатний завод»	ВАТ «Темп»	ВАТ «Славутський ремонтно-механічний завод»	ЗАТ «Нива»	ПАТ «Красилівський машинобудівний завод»
2006							
Виробничої складової	0,84	0,42	0,56	0,41	0,36	0,29	0,20
Фінансової складової	0,41	0,47	0,52	0,76	0,45	0,84	0,41
Інноваційної складової	0,67	0,70	0,50	0,17	0,00	0,00	0,29
Маркетингової складової	0,73	0,88	0,79	0,63	0,60	0,49	0,80
Інформаційної складової	1,00	1,00	1,00	0,67	0,67	0,33	0,67
Організаційно-управлінської складової	0,39	0,06	0,06	1,00	0,00	0,13	0,00
Складової трудових ресурсів	0,93	0,80	0,77	0,71	0,60	0,61	0,50
Середнє арифметичне балів	0,71	0,62	0,60	0,62	0,38	0,38	0,41
2007							
Виробничої складової	0,78	0,45	0,47	0,43	0,37	0,36	0,19
Фінансової складової	0,48	0,62	0,72	0,56	0,45	1,00	0,45
Інноваційної складової	0,86	0,69	0,33	0,19	0,00	0,00	0,17
Маркетингової складової	0,55	0,83	0,73	0,58	0,67	0,44	0,42
Інформаційної складової	1,00	1,00	1,00	0,67	0,67	0,67	0,67
Організаційно-управлінської складової	1,00	0,22	0,46	0,10	0,01	0,12	0,00
Складової трудових ресурсів	0,94	0,81	0,80	0,73	0,58	0,62	0,53
Середнє арифметичне балів	0,80	0,66	0,64	0,47	0,39	0,46	0,35
2008							
Виробничої складової	0,75	0,49	0,52	0,31	0,47	0,33	0,17
Фінансової складової	0,44	0,62	0,74	0,72	0,42	1,00	0,46
Інноваційної складової	1,00	0,36	0,44	0,17	0,00	0,00	0,17
Маркетингової складової	0,52	0,78	0,74	0,55	0,67	0,48	0,43
Інформаційної складової	1,00	1,00	1,00	0,67	1,00	0,67	0,33
Організаційно-управлінської складової	1,00	0,37	0,56	0,25	0,05	0,18	0,00
Складової трудових ресурсів	0,91	0,83	0,81	0,79	0,66	0,66	0,52
Середнє арифметичне балів	0,80	0,64	0,69	0,49	0,47	0,47	0,30
2009							
Виробничої складової	0,70	0,62	0,65	0,40	0,46	0,42	0,25
Фінансової складової	0,33	0,48	0,77	0,71	0,37	0,82	0,43
Інноваційної складової	1,00	0,35	0,36	0,17	0,00	0,00	0,17
Маркетингової складової	0,58	0,88	0,81	0,62	0,74	0,45	0,45
Інформаційної складової	1,00	1,00	1,00	1,00	1,00	0,33	0,67
Організаційно-управлінської складової	0,06	0,04	1,00	0,29	0,17	0,16	0,00
Складової трудових ресурсів	0,83	0,78	0,78	0,79	0,64	0,62	0,50
Середнє арифметичне балів	0,64	0,59	0,77	0,57	0,48	0,40	0,35
2010							
Виробничої складової	0,82	0,63	0,68	0,58	0,53	0,42	0,13
Фінансової складової	0,43	0,45	0,55	0,82	0,26	0,91	0,40
Інноваційної складової	0,41	0,64	0,45	0,83	0,00	0,00	0,00
Маркетингової складової	0,48	0,75	0,65	0,67	0,55	0,35	0,27
Інформаційної складової	1,00	1,00	1,00	1,00	1,00	0,33	0,33
Організаційно-управлінської складової	0,27	0,03	0,67	1,00	0,00	0,31	0,00
Складової трудових ресурсів	0,89	0,81	0,79	0,93	0,56	0,66	0,49
Середнє арифметичне балів	0,61	0,62	0,68	0,83	0,41	0,43	0,23
Рівень експортного потенціалу підприємства за песимістичним сценарієм	0,62	0,60	0,61	0,47	0,42	0,39	0,26
Рівень експортного потенціалу підприємства за оптимістичним сценарієм	0,80	0,65	0,74	0,75	0,43	0,47	0,40

■ краще значення показника; - середнє значення показника; - задовільне значення показника; - незадовільні значення показника

Узагальнюючи результати кластерно-спектрального аналізу, зважаючи на можливі песимістичний та оптимістичний сценарії їх розвитку, було виділено чотири відокремлені кластери підприємств. Стабільним лідером щодо багатьох показників серед досліджуваних підприємств стало ПАТ «Укрелектроапарат». До другої групи увійшли підприємства, що характеризуються значними експортними можливостями та вирізняються високою ефективністю їх використання, йдеться про ДП «Новатор», ДП «Красилівський агрегатний завод» та ВАТ «Темп». Учасниками третього кластеру відповідно до показників стали ВАТ «Славутський ремонтно-механічний завод» та ЗАТ «Нива». До найменш результативного підприємства у сфері експорту віднесено ПАТ «Красилівський машинобудівний завод», експортна діяльність якого у 2010 році була взагалі припинена, тому підприємство потрапило до четвертого кластера.

За результатами розрахунку рівня експортного потенціалу підприємств машинобудування області було розроблено відповідні рекомендації щодо пріоритетних напрямів розвитку внутрішніх складових експортного потенціалу зазначених суб'єктів господарювання. Реалізація цих рекомендацій шляхом

впровадження відповідного механізму через створення регіональних агентств сприяння розвитку експортного потенціалу машинобудівних підприємств дозволить підвищити конкурентоспроможність як конкретних підприємств області, так і її машинобудівної галузі в цілому.

Проведені дослідження дозволили зробити такі висновки:

1. Мотивацією розробки ефективного механізму формування та використання експортного потенціалу суб'єктів господарювання є необхідність дослідження та удосконалення теоретико-методичних підходів щодо визначення сутності експортного потенціалу підприємства та його класифікації. З метою поглиблення теоретичної бази і забезпечення повноти характеристик розроблено авторський підхід до трактування вищезазначеного поняття, який, на відміну від інших, враховує просторові та часові характеристики і може застосовуватися для різних економічних систем. Існуючу класифікацію експортного потенціалу доповнено новою ознакою – «за рівнем ієрархії», що дає можливість встановлювати зв'язок між рівнями експортного потенціалу підприємства, регіону, країни.

2. Результативність функціонування будь-якої складної системи значною мірою залежить від оптимальності її структури. Дослідження існуючих підходів до структуризації експортного потенціалу показало неврахування ними принципів комплексності та динамічності, що і зумовило розгляд експортного потенціалу як складно організованої динамічної системи. На основі сформованих правил і принципів розроблено структурно-функціональну модель експортного потенціалу, що дозволяє виявляти сильні й слабкі сторони суб'єкта господарювання з метою забезпечення інтенсивного розвитку його експортного потенціалу.

3. Досліджено регулятивну політику з питань експортної діяльності високорозвинутих країн, яка, на відміну від вітчизняної, носить комплексний характер та стосується усіх сфер соціально-економічного розвитку. Порівняльний аналіз зарубіжного та вітчизняного регулятивного інструментарію експортної діяльності дозволив окреслити середовище її реалізації, визначити проблеми регулятивного впливу на розвиток експортного потенціалу машинобудівних підприємств України.

4. Виконано аналіз експортного потенціалу машинобудівних підприємств України та Хмельницької області із застосуванням показників, виділених завдяки контент-аналізу, що використовуються у відповідних закордонних методичних підходах оцінювання. Проведено експертне опитування керівників підприємств та фахівців у сфері зовнішньоекономічної діяльності, яке дозволило виділити низку проблем вітчизняних машинобудівних підприємств у реалізації цієї діяльності, інструментарій вирішення яких було враховано при розробці механізму формування та використання експортного потенціалу підприємств.

5. Систематизовано та узагальнено передумови, проблеми і загрози формування та використання експортного потенціалу машинобудівних підприємств. Схематично зображено наявні проблеми у зазначеній сфері, передбачувані небезпечні тенденції, зв'язки між ними та можливі наслідки, що змодельовані у трьох сценаріях, які також було покладено в основу побудови ефективного механізму формування та використання експортних можливостей підприємств.

6. Розроблено структурологічну модель механізму формування та використання експортного потенціалу машинобудівних підприємств, яка передбачає комплексне оцінювання фактичного стану експортного потенціалу цих підприємств відповідно до вимог зовнішніх ринків з врахуванням впливу внутрішніх і зовнішніх факторів та розроблення сценаріїв формування, оптимізації або реалізації їх експортних можливостей. Застосування зазначеного механізму дозволить підвищити ефективність управління процесами формування та використання експортного потенціалу підприємств та результативність експортної діяльності.

7. Для забезпечення умов ефективного впровадження вищезазначеного механізму розроблено методичні та практичні рекомендації щодо створення регіональних агентств сприяння розвитку експортного потенціалу, визначено їх мету, завдання, функції та організаційну структуру. Сформовано проектну схему взаємодії складових системи державного регулювання зовнішньоекономічної діяльності машинобудівних підприємств, у якій зазначено місце та роль цих агентств.

8. Важливою умовою ефективного реалізації механізму формування і використання експортного потенціалу машинобудівних підприємств є, перш за все, якісне та достовірне оцінювання їх експортних можливостей. Поєднуючи зарубіжні та вітчизняні методичні підходи до оцінювання експортного потенціалу, сформовано комплексну систему оцінювання, яка, на відміну від існуючих, враховує статичний і динамічний рівні, дозволяє всесторонньо охарактеризувати експортний потенціал підприємства та дослідити ефективність його окремих складових, охоплює чинники внутрішнього та зовнішнього середовища впливу на розвиток цього потенціалу, сприяє застосуванню кількісних та якісних показників у процесі оцінювання експортних можливостей суб'єкта господарювання. Проведено відповідне оцінювання експортного потенціалу окремих підприємств машинобудування Хмельницької області. Аналіз його результатів оброблено за допомогою кластерно-спектрального методу. Сформовано відповідні рекомендації для досліджуваних підприємств.

Література

1. Тюріна Н. М. Сутнісні характеристики експортного потенціалу / Н. М. Тюріна, Є. О. Шелест //

Вісник Хмельницького національного університету. Економічні науки. – 2009. – № 4. Т. 3. – С. 189–196.

2. Шелест Є. О. Класифікація експортного потенціалу та її роль у формуванні і реалізації експортних можливостей машинобудівних підприємств / Є. О. Шелест // Вісник Тернопільського національного економічного університету. – 2010. – № 3. – С. 133–141.

3. Шелест Є. О. Структуризація експортного потенціалу на основі визначення складових його загального конкурентоспроможного ресурсу / Є. О. Шелест, Н. М. Тюріна // Вісник Хмельницького національного університету. Економічні науки. – 2010. – № 3. Т. 3. – С. 92–98.

4. Шелест Є. О. Моделювання складноорганізованої динамічної системи експортного потенціалу на основі його структуризації / Є. О. Шелест // Економічні науки. Серія «Регіональна економіка»: збірник наукових праць / Луцький національний технічний університет. – 2010. – Вип. 7. – Ч. 1. – С. 190–196.

5. Шелест Є. О. Експортний потенціал машинобудування: методика дослідження його оцінки / Є. О. Шелест // Економічний простір: збірник наук. праць. Серія: економіка. – 2011. – № 3. – Т. 2. – С. 41–51.

6. Шелест Є. О. Аналітичний огляд проблем та резервів експортного потенціалу машинобудування України / Є. О. Шелест // Вісник Хмельницького національного університету. Економічні науки. – 2011. – № 3. – Т. 2. – С. 143–152.

7. Тюріна Н. М. Комплексне оцінювання результативності діяльності промислових підприємств Хмельницької області / Н. М. Тюріна, Є. О. Шелест // Вісник Хмельницького національного університету. Економічні науки. – 2011. – № 6. – Т. 1. – С. 198–208.

8. Шелест Є. О. Класифікація проблем формування та реалізації експортного потенціалу машинобудівних підприємств України / Є. О. Шелест // Науковий вісник Ужгородського університету. Серія: економіка. – 2011. – Вип. 2. – С. 170–174.

9. Шелест Є. О. Приклад поєднання закордонного та вітчизняного досвідів для забезпечення об'єктивності оцінювання експортного потенціалу машинобудівного підприємства / Є. О. Шелест // Вісник Донецького національного університету. Серія В: економіка і право. – 2011. – № 2. – С. 197–203.

References

1. Tyurina N. M., Shelest I. O. Sutnisni kharakterystyky eksportnoho potentsialu. Visnyk Khmel'nyts'koho natsional'noho universytetu. Economical science. Khmel'nitsky. 2009. Issue 4. Part 3. pp. 189–196.

2. Shelest I. O. Klyasyfikatsiya eksportnoho potentsialu ta yiyi rol' u formuvanni i realizatsiyi eksportnykh mozhlyvostey mashynobudivnykh pidpryyemstv. Visnyk Ternopil's'koho natsional'noho ekonomichnoho universytetu. 2010. Issue 3. pp. 133–141.

3. Shelest I. O., Tyurina N. M. Strukturyzatsiya eksportnoho potentsialu na osnovi vyznachennya skladovykh yoho zahal'noho konkurentospromozhnoho resursu. Visnyk Khmel'nyts'koho natsional'noho universytetu. Economical science. Khmel'nitsky. 2010. Issue 3. Part 3. pp. 92–98.

4. Shelest I. O. Modelyuvannya skladnoorhanizovanoyi dynamichnoyi systemy eksportnoho potentsialu na osnovi yoho strukturyzatsiyi. Ekonomichni nauky. Seriya «Rehional'na ekonomika». Zbirnyk naukovykh prats'. Luts'kyu natsional'nyy tekhnichnyy universytet. 2010. Issue 7. Part 1. pp. 190–196.

5. Shelest I. O. Eksportnyy potentsial mashynobuduvannya: metodyka doslidzhennya yoho otsinky. Ekonomichnyy prostir: zbirnyk nauk. prats'. Seriya: ekonomika. 2011. Issue 3. Part 2. pp. 41–51.

6. Shelest I. O. Analitychnyy ohlyad problem ta rezerviv eksportnoho potentsialu mashynobuduvannya Ukrainy. Visnyk Khmel'nyts'koho natsional'noho universytetu. Economical science. Khmel'nitsky. 2011. Issue 3. Part 2. pp. 143–152.

7. Tyurina N. M., Shelest I. O. Kompleksne otsinyuvannya rezul'tatyvnosti diyal'nosti promyslovykh pidpryyemstv Khmel'nyts'koyi oblasti. Visnyk Khmel'nyts'koho natsional'noho universytetu. Economical science. Khmel'nitsky. 2011. Issue 6. Part 1. pp. 198–208.

8. Shelest I. O. Klyasyfikatsiya problem formuvannya ta realizatsiyi eksportnoho potentsialu mashynobudivnykh pidpryyemstv Ukrainy. Naukovyy visnyk Uzhhorods'koho universytetu. Seriya: ekonomika. 2011. Issue 2. pp. 170–174.

9. Shelest I. O. Pryklad poyednannya zakordonnoho ta vitchyznyanoho dosvidiv dlya zabezpechennya ob'yektyvnosti otsinyuvannya eksportnoho potentsialu mashynobudivnoho pidpryyemstva. Visnyk Donets'koho natsional'noho universytetu. Seriya V: ekonomika i pravo. 2011. Issue 2. pp. 197–203.

Надійшла 14.04.2013; рецензент: д. е. н. Ведерніков М. Д.