


Хмельницький національний університет
Факультет технологій і дизайну
Кафедра дизайну


КВАЛІФІКАЦІЙНА РОБОТА
перший (бакалаврський)


ДИЗАЙН-ПРОЄКТ ІНТЕР'ЄРУ
САЛОНУ КРАСИ «MS BEAUTY VIBE»
(м. Хмельницький, вул. Зарічанська, 57/1)

Галузь знань 02 Культура і мистецтво
Спеціальність 022 Дизайн

ДР.ДЗ. 2021065.02.13.ПЗ

Виконала: студентка 4 курсу, група ДЗН-21-2  Марія ШМУРІКОВА

Керівник: канд. техн. наук, доцент  Галина ОЛІЙНИК

Нормоконтролер: канд. техн. наук, ст. викл.  Оксана СТРИЖОВА

До захисту допускаю:

Зав. кафедри дизайну  Ельвіра БАЗИЛЮК

12 червня 2025 р.

Хмельницький, 2025

Хмельницький національний університет

(повне найменування навчального закладу)

факультет _____ технологій і дизайну _____
Кафедра _____ дизайну _____
Освітній рівень _____ перший (бакалаврський) _____
Галузь знань _____ 02 Культура і мистецтво _____
Спеціальність _____ 022 Дизайн _____
Освітня програма _____ Дизайн інтер'єру і меблів _____

ЗАТВЕРДЖУЮ

Завідувачка кафедри дизайну

канд. техн. наук, доцент

Ельвіра Ельвіра БАЗИЛЮК

« 7 » *листопада* 2025 р.

**ЗАВДАННЯ
НА КВАЛІФІКАЦІЙНУ РОБОТУ**

Шмурікова Марія Олегівна

(прізвище, ім'я, по батькові)

1. Тема роботи «Дизайн-проект інтер'єру салону краси «MS beauty vibe»
(м. Хмельницький, вул. Зарічанська, 57/1)»

Керівник роботи Олійник Галина, канд. техн. наук, доцент
(прізвище, ім'я, по батькові, науковий ступінь, вчене звання)

затверджені наказом вищого навчального закладу від 07.02.2025 р., № 23.

2. Строк подання студентом закінченої роботи _____ 5 червня 2025 р.
3. Вихідні дані до роботи об'єкт проектування – інтер'єр салону краси; «MS beauty vibe»
(м. Хмельницький, вул. Зарічанська, 57/1).

4. Зміст пояснювальної записки (перелік питань, які потрібно розробити)

Вступ _____

розділ 1 – Дослідження об'єкта проектування _____

розділ 2 – Розробка проєктно-творчих рішень _____

розділ 3 – Розробка проєктної документації _____

Висновки _____

Додатки _____

5. Перелік графічного матеріалу (з точним зазначенням обов'язкових креслень)

Банер художнього проєкту (2,0x1,5 м), альбом креслеників _____

6. Консультанти розділів роботи

Розділ	Прізвище, ініціали та посада консультанта	Підпис, дата	
		завдання видав	завдання прийняв
-	-	-	-
-	-	-	-
-	-	-	-

7. Дата видачі завдання 15.02.2025 р

КАЛЕНДАРНИЙ ПЛАН

№ з/п	Назва етапів виконання кваліфікаційної роботи	Строк виконання етапів роботи	При
1	Вибір тем та формування концепції	15.02-20.02	
2	Аналіз та обґрунтування вихідних даних до проектування об'єкта	21.02-04.03	
3	Оформлення розділу 1	05.03-09.03	
4	Розробка проєктно-творчих рішень по проєктуванню об'єкта	10.03-10.04	
5	Оформлення розділу 2	11.04-15.04	
6	Розробка проєктної документації	16.04-25.04	
7	Оформлення розділу 3	26.04-28.04	
8	Формулювання висновків	29.04	
9	Виготовлення декоративно-творчої роботи	27.04-05.05	
10	Оформлення додатків	06.05-15.05	
11	Оформлення креслеників	16.05-23.05	
12	Оформлення банера	24.05-30.05	
13	Допуск кваліфікаційної роботи керівником	28.05-30.05	
14	Нормоконтроль кваліфікаційної роботи	6.06	
15	Перевірка на антиплагіат	9.06	
16	Допуск результатів проектування до захисту	9.06	
17	Рецензування кваліфікаційної роботи	11.06-14.06	
18	Оформлення презентації результатів проєктування, підготовка доповіді	7.06-14.06	
19	Захист кваліфікаційної роботи	18.06	

Студент


(підпис)

Марія ШМУРІКОВА

Керівник роботи


(підпис)

Галина ОЛІЙНИК

Анотація

до кваліфікаційної роботи

першого (бакалаврського) освітнього рівня на тему:

«Дизайн-проект інтер'єру салону краси «MS beauty vibe»

(м. Хмельницький, вул. Зарічанська, 57/1)»

студентки гр. ДЗН-21-2 Марії Шмурікової

керівник канд. техн. наук., доцент Галина ОЛІЙНИК

Обсяг пояснювальної записки 63 с., 23 рис., 4 табл., 3 дод., 28 джерел.

ВАБИ-САБИ, ВІЗУАЛІЗАЦІЇ, ІНТЕР'ЄР, ДЖАПАНДІ, РОЗГОРТКИ,
САЛОН КРАСИ.

Кваліфікаційна робота спрямована на створення інтер'єру салону краси в нежитловому приміщенні, який би поєднував візуальну гармонію, сучасні дизайнерські рішення та ергономічність, еко-дизайн та інклюзивність.

Проведений аналіз стилістичних рішень та концепцій, актуальних для інтер'єрів салонів краси, дозволив нам зробити обґрунтований вибір стилю джапанді для нашого салону. У час, коли кожному з нас потрібен спокій і підтримка, салон краси може стати не просто місцем послуг, а маленьким притулком для душі.

Дизайн-проект інтер'єру салону краси «MS beauty vibe» охоплює функціональне зонування, об'ємно-просторову організацію, декоративно-художнє оформлення інтер'єру, стильові особливості з урахуванням психологічного та естетичного впливу, вподобання клієнтів, а також нормативів щодо організації простору.

02.06.25

(дата)



(підпис)

ЗМІСТ

Вступ	6
1 Дослідження об'єкта проєктування.....	11
1.1 Характеристика об'єкта проєктування	11
1.2 Дослідження екологічних вимог до дизайну об'єкта	13
1.3 Початкові етапи розвитку об'єктів обраного напрямку.....	17
1.4 Сучасні напрацювання по темі дослідження.....	21
2 Розробка проєктно-творчих рішень.....	26
2.1 Вибір та обґрунтування концепції дизайну об'єкта	26
2.2 Розробка та обґрунтування творчих ідей	34
2.3 Розробка художньо-творчої роботи дизайну об'єкта.....	41
3 Розробка проєктної документації.....	44
3.1 Планувальні рішення об'єкта.....	44
3.2 Розгортки об'єкта.....	49
3.3 Візуалізація об'єкта.....	54
3.4 Кошторис робіт.....	55
Висновки	59
Перелік джерел посилання	61
Додаток А. Ретроспективний аналіз салонів краси	64
Додаток Б. Візуалізації	67
Додаток В. Банер.....	71

ВСТУП

Сучасний світ диктує нові вимоги до інтер'єрного дизайну, особливо у сфері послуг, де естетика простору безпосередньо впливає на комфорт, настрій і вибір клієнтів. Салони краси – це не лише місце догляду за зовнішністю, а й простір для релаксації, самовираження та комунікації. Відтак, дизайн інтер'єру таких закладів повинен поєднувати естетичну привабливість, ергономіку, функціональність і відповідність стилю бренду.

На сьогодні вже існує багато реалізованих рішень у дизайні салонів краси, що використовують різноманітні стилістичні та концептуальні підходи: від мінімалізму до нео-бароко, від природних еко-матеріалів до високотехнологічного оформлення. Проте часто спостерігається або надмірна декоративність, яка ускладнює функціональність простору, або навпаки – надмірна раціональність, яка позбавляє інтер'єр індивідуальності та емоційної привабливості.

Оформлення інтер'єру салону краси відіграє важливу роль у позиціонуванні бізнесу на ринку, адже саме простір закладу часто стає визначальним чинником його популярності та конкурентоспроможності. Якісний дизайн сучасного салону – це не лише про естетику, а й про створення іміджу, що формує позитивне перше враження у клієнтів та забезпечує комфортне середовище для ефективної роботи персоналу. Від моменту, коли клієнт заходить до приміщення, інтер'єр відіграє ключову роль у формуванні його уявлення про рівень сервісу. Унікальний, функціональний і стильний простір стає своєрідною візитівкою, яка сприяє успіху та впізнаваності салону краси.

Тематика бакалаврської роботи була обрана з урахуванням особистого досвіду в сфері б'юті-індустрії. Кваліфікаційна робота на тему «Розробка дизайн-проекту салону краси «MS beauty vibe» спрямована на створення інтер'єру, який би поєднував візуальну гармонію, сучасні дизайнерські рішення, ергономічність та відповідність очікуванням цільової аудиторії. Проект передбачає критичне

переосмислення існуючих рішень та впровадження інноваційного підходу до зонування, використання матеріалів, меблів та освітлення.

У наш час люди дедалі більше дбають про свій зовнішній вигляд, що, своєю чергою, сприяє підвищенню попиту на послуги косметичних салонів, студій краси та перукарень.

Щодалі більше нових закладів з'являються на ринку, що посилює конкуренцію в цій галузі. Незважаючи на зростаючий потік клієнтів, салони ведуть постійну боротьбу за увагу своєї цільової аудиторії.

Щоб зацікавити відвідувачів і стимулювати їх до повторного візиту, необхідно створити привабливе, естетичне та зручне середовище. Саме грамотно продуманий дизайн інтер'єру здатен виділити заклад серед конкурентів і сформувати позитивне враження у клієнтів. З огляду на це, підвищується актуальність професійного підходу до оформлення інтер'єрів салонів краси, що й обумовлює значущість обраної теми дослідження.

Актуальність цієї роботи зумовлена потребою в адаптивних і креативних рішеннях для сфери краси, що постійно розвивається. Результати дослідження можуть бути корисними як для дизайнерів-практиків, так і для розвитку науково-методичних основ фаху дизайну інтер'єру та меблів, сприяючи удосконаленню освітніх підходів і розширенню практичної бази галузі.

Наведемо аналіз останніх досліджень і публікацій, у яких започатковано розв'язання проблеми розробки дизайн-проекту салону краси із зазначенням авторів та їх наукового внеску, на які я буду спиратися, виділення не вирішених раніше частин загальної проблеми, яким присвячується означена кваліфікаційна робота.

Абизов В. та Сторожук О. у своїй роботі «Основні засоби дизайну інтер'єрів салонів краси» (2023) проаналізували ключові елементи дизайну, такі як функціонально-планувальна організація, колірні рішення, освітлення та предметно-просторове наповнення. Вони підкреслили важливість синтезу мистецтв у створенні гармонійного інтер'єру салонів краси [1].

Куратова М. та Захарченко В. у статті «Сучасні тенденції в проектуванні салонів краси» (2024) дослідили популярні стилістичні напрями, такі як

мінімалізм, хай-тек, класицизм та еkleктика. Автори акцентували увагу на важливості ергономічності обладнання та зручності для клієнтів і персоналу [2].

Бадрак О. В. та Попова І. І. у кваліфікаційній роботі «Дизайн-проект інтер'єрів салону краси» (2021) розглянули принципи зонування, ергономіки, освітлення та естетики. Вони запропонували рішення, що враховують санітарно-гігієнічні та пожежні вимоги, демонструючи комплексний підхід до проектування [3].

Азаренков В. І. та Макарова В. Р. у публікації «Розробка фірмового стилю салону краси» (2024) підкреслили значення айдентики та візуального образу бренду. Вони зазначили, що фірмовий стиль є ключовим елементом у формуванні унікального образу салону краси [4].

Непом'яща Ю. М. у дипломній роботі «Сучасні тенденції дизайну інтер'єру салону краси з навчально-методичним центром» (2020) запропонувала інтеграцію елементів пізнього постмодернізму та коворкінгу в інтер'єр салону краси, що сприяє раціональному використанню простору та підвищенню клієнтопотoku [5].

Попри значний науковий внесок зазначених авторів, існують аспекти, які залишаються недостатньо дослідженими.

По-перше, це інтеграція брендингу та інтер'єрного дизайну. Більшість досліджень розглядають дизайн інтер'єру та фірмовий стиль окремо. Відсутній комплексний підхід до створення інтер'єру, що повністю відображає айдентику бренду.

По-друге, емоційний вплив дизайну на клієнтів. Недостатньо вивчено, як кольорова гама, освітлення та інші елементи інтер'єру впливають на емоційний стан клієнтів та їх лояльність до салону краси.

По-третє, використання сучасних технологій у проектуванні. Існує потреба в дослідженні застосування цифрових інструментів та віртуальної реальності для візуалізації та оптимізації дизайну інтер'єру салонів краси.

Кваліфікаційна робота на тему «Дизайн-проект інтер'єру приміщення салону краси «MS beauty vibe»» має на меті заповнити виявлені прогалини шляхом синтезу брендингу та інтер'єрного дизайну для створення інтер'єру, що повністю відображає айдентику бренду «MS beauty vibe»; сформулювати концепцію інтер'єру, яка впливає на емоційний стан клієнтів та їх поведінку; впровадження

цифрових інструментів для візуалізації та оптимізації дизайну, що дозволить створити функціональний та привабливий простір.

Цей підхід сприятиме розвитку галузі дизайну інтер'єру та меблів, а також надасть практичні рекомендації для створення ефективних та естетично привабливих салонів краси.

Мета дослідження полягає у створенні концепції організації простору салону краси, яка стимулюватиме збільшення кількості відвідувачів та підвищення їхнього комфорту.

Об'єкт проектування – інтер'єр салону краси «MS beauty vibe», що знаходиться у місті Хмельницькому по вулиці Зарічанській, 57/1.

Предмет дослідження охоплює функціональне зонування, об'ємно-просторову організацію, декоративно-художнє оформлення інтер'єру, стильові особливості з урахуванням психологічного та естетичного впливу, а також вподобання клієнтів щодо організації простору та вибору елементів інтер'єру.

Основні завдання дослідження:

- охарактеризувати об'єкт проектування та зробити обмірний план наданого приміщення;
- здійснити огляд та аналіз літературних джерел з обраної тематики;
- дослідити типологію салонів краси на прикладі реальних приміщень;
- дотримання нормативних вимог до проектування подібних об'єктів;
- проаналізувати приклади реалізованих дизайн-проектів салонів краси в Україні та за її межами;
- дослідити основи функціонально-планувального підходу до організації інтер'єру;
- провести аналіз стилістичних рішень, актуальних для інтер'єру салону краси; обрати стилістичний напрям та обґрунтувати його вибір відповідно до цільової аудиторії, функціоналу та сучасних тенденцій;
- сформулювати концепцію інтер'єру: кольорова палітра, основні матеріали, атмосфера простору, пояснити, як обраний стиль впливає на емоційне сприйняття та комфорт клієнта;

- розробити композиційне рішення інтер'єру на основі обраної концепції;
- створити ескізи основних зон: зона рецепції, візажу, зон манікюру, зона очікування;
- опрацювати декоративні елементи (освітлення, меблі, текстиль, акценти), що доповнюють художню ідею;
- визначити об'ємно-просторові характеристики приміщення, яке відповідає вимогам сучасного салону краси з врахуванням зручності користування, ергономіки, доступності;
- виконати всі технічні кресленики та розгортки стін для основних функціональних зон;
- створити 3D-візуалізації інтер'єру;
- скласти попередній кошторис реалізації проекту.

Структура і обсяг роботи: дипломна робота складається із вступу, трьох розділів, висновків, переліку джерел посилання (28 найменувань), трьох додатків, альбому робочих креслень та банеру. Обсяг основного тексту складає 63 сторінок, загальний обсяг з додатками – 71 сторінка, 23 рисунки, 4 таблиці.

Апробація отриманих результатів та публікації.

Виступ на студентській науково-практичній конференції кафедри рисунку та проектної графіки 16 травня 2024 року Шмурікова М. на тему: «Проектна графіка в інтер'єрі».

1 ДОСЛІДЖЕННЯ ОБ'ЄКТА ПРОЄКТУВАННЯ

1.1 Характеристика об'єкта проєктування

Об'єктом проєктування у даній роботі є нежитлове приміщення, площею 60 м² (рис.1), яке знаходиться за адресою місто Хмельницький, вулиця Зарічанська, 57/1. Це приміщення було надано замовником для подальшого проєктування та дизайну. Це дев'ятиповерхова новобудова збудована з моноліту. Приміщення, що є об'єктом проєктування було пустим. Знаходиться воно на четвертому поверсі. Від застрійщика є чорнова підлога, стеля та стіни з чорною штукатуркою.

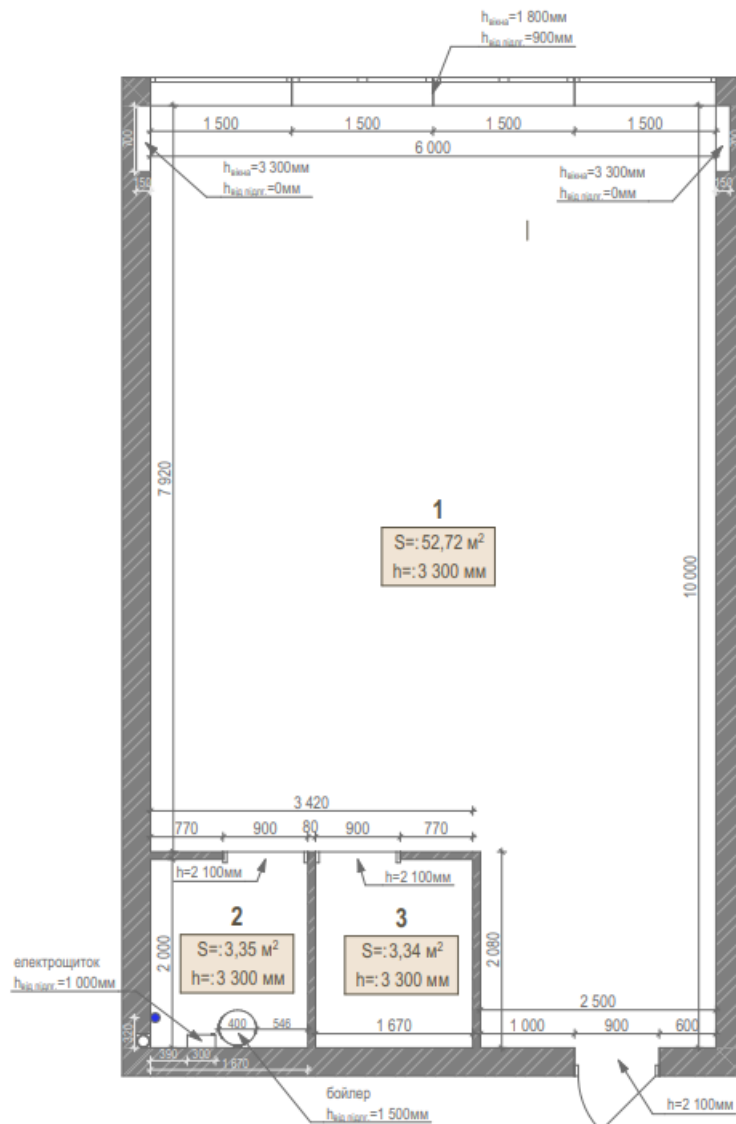


Рисунок 1 – Обмірний план приміщення

Перед нами поставлене завданням – розробити дизайн проект салону краси «MS beauty vibe».

Об'єкт проектування обладнаний електрикою та водою. На даний час, приміщення облаштоване таким інженерним обладнанням, як: ревізійний люк для сантехнічного обладнання та датчиками пожежі. Висота до стелі 3300 мм. У приміщенні, що проектується, є два невеликі виступи в стіні з обох сторін від вікна: розміром в глибину 150 мм та шириною 700 мм.

Дане приміщення має одну пару входних дверей – розмір дверей становить 900 мм на 2200 мм. Приміщення знаходиться на четвертому поверсі дев'яти поверхової будівлі. Є ліфт та сходи. З загального коридору розташовані кімнати різної площі та призначення. Важливим є те, що вхід у наше приміщення не з вулиці, а з закритого внутрішнього коридору. Тому двері металопластикові без додаткового утеплення.

Навпроти входних дверей уся стіна – це панорамні вікна з висотою підвіконня 900 мм. Вікна з металопластику поділені на 4 частин з 2 вікнами, що відкриваються. Географічно вікна нашого приміщення виходять на схід. Це означає, що великі панорамні вікна сприяють гарному проникненню світла навіть у глибину приміщення, а пряме сонячне світло буде активно проникати у приміщення вранці – приблизно з 6:00 до 11:00 (залежно від пори року). Завдяки невисокому підвіконню нижні частини приміщення теж отримують світло. А після обіду в приміщенні буде розсіяне світло без прямих променів. Рівень інсоляції зранку високий, а також середній або низький вдень і ввечері. Користуючись будівельними нормами ДБН В.2.2 – 15:2019 «Житлові будинки. Основні положення» [6] можна розрахувати орієнтовний час інсоляції. Для офісів, салонів краси, комерційних об'єктів – пряма інсоляція не обов'язкова, але природне освітлення має бути достатнім (тобто не менше 2 годин в день). Тривалість можливого прямого сонячного освітлення – від 4 год до 5 год (залежно від пори року). Тобто виконуються мінімальні вимоги інсоляції для нашого приміщення салону краси.

В даному приміщенні є каналізаційна ревзія та підводка холодної води. В цих місцях організовані два закритих приміщення з розмірами 2000 мм на 1670 мм з окремими виходами. В одному буде розташовано туалет та санвузол, а інше – це технічне приміщення де будуть розміщені бойлер для нагріву води, електрокотел для опалення підлоги в холодний період року, маленький рукомийник, сухожар для дезинфекції інструменту, електрощитова та стелажі.

1.2 Дослідження екологічних вимог до дизайну об'єкта

На цьому етапі аналітичного дослідження необхідно виявити вимоги дизайну до певного об'єкта проектування, тобто до нашого салону краси.

Перше – це соціально-демографічна доцільність.

«MS beauty vibe» розташований у бізнес-центрі міста на розв'язці великих транспортних магістралей, де багато офісних приміщень, магазинів, жилих будинків. Тому можна скласти соціальний портрет клієнтів: переважно працевлаштовані люди середнього віку (від 25 р. до 45 р.), офісні працівники, менеджери, підприємці; високий відсоток жінок, але можливий попит і серед чоловіків (особливо на базові послуги: догляд за руками та обличчям).

Рівень доходу – середній та вище середнього, клієнти готові платити за якість, сервіс, швидкість.

Основні потреби клієнтів – це швидкі та професійні послуги у межах робочого дня або перед/після роботи з орієнтацією на доглядовий сервіс, естетичний вигляд, підтримку іміджу. Частіше замовлятимуть послуги швидкого реагування: експрес-манікюр, укладка, мейкап на подію, оформлення брів.

Можна охарактеризувати конкурентне середовище як сприятливе для розташування салону краси з послугами педикюру, манікюру, візажу та нарощення вій, так як поруч є перукарня, масаж, косметолог, тобто є вже сформований кластер краси та здоров'я.

Салон має або зайняти вільну нішу (наприклад, преміальні експрес-послуги, авторські техніки), або якісно відрізнятись за сервісом, атмосферою, швидкістю обслуговування.

Розглянемо часові особливості попиту для нашого салону. Пік активності клієнтів – ранок до роботи (8:00 – 10:00), обідня перерва (12:00 – 14:00), вечір після роботи (17:00 – 19:00); у вихідні – менший, але більш тривалий за часом попит на комплексні послуги.

Можна підсумувати, що салон орієнтований на активних працевлаштованих мешканців і відвідувачів бізнес-центру віком від 25 р. до 45 р. із середнім та високим рівнем доходу, які цінують якість, швидкість та комфорт обслуговування.

Далі розглянемо соціально-економічний фактор.

Дослідження і врахування функціональних процесів і експлуатаційних особливостей матеріалів, предметів облаштування та конструктивних елементів об'єкта необхідно врахувати ще до початку проектування, тому що може суттєво вплинути на собівартість дизайн-проекту інтер'єру салону.

В нашому приміщенні є два технічних приміщення, які забезпечені підведенням холодної води, каналізації, вентиляції. Вони ідеально підходять для розміщення в них зони туалету та технічного підсобного приміщення для персоналу та розташування приладів.

Об'єкт проектування обладнаний: електрикою та водою. В ньому немає радіаторів опалення, тому ми вільні вибирати систему опалення: електричні конвектори або тепла підлога.

Для салону краси важливо дотримуватися нормативів по вентиляції, які регламентуються такими основними документами [7-11]:

- ДБН В.2.5-67:2013. Опалення, вентиляція та кондиціонування
- ДСПН 2.2.2.022-99. Державні санітарні правила для перукарень
- ДБН В.2.2-11-2002. Підприємства побутового обслуговування

Відповідно до ДБН В.2.2–10:2022. Заклади охорони здоров'я та ДБН В.2.2–40:2018. Інклюзивність будівель і споруд [11], у тому числі і для салонів краси,

діють такі норми: мінімальна висота приміщень для салону краси не менше 2,5 м – для основних приміщень (перукарський зал, кабінети косметолога, манікюру тощо). Для допоміжних технічних приміщень (санвузли, комори, коридори): дозволяється менше, але не нижче 2,2 м.

Висота нашого приміщення від забудовника відповідає нормам і дозволяє нам встановити систему вентиляції та кондиціонування вбудовану у стелю та систему теплої підлоги.

Розглянемо норми інклюзивності для нашого салону краси. В Україні регулюються відповідно до: ДБН В.2.2–40:2018 "Інклюзивність будівель і споруд"[11], а також рекомендацій Конвенції ООН про права осіб з інвалідністю, яку Україна ратифікувала.

Перерахуємо основні вимоги для забезпечення інклюзивності салону краси: доступ до приміщення забезпечено пандусом з кутом нахилу до 8 % (для зовнішніх входів), великий вантажний ліфт, ширина дверного отвору не менше 90 см, поріг не вище 2 см. Пластикові двері, що легко відкриваються та наявність кнопки виклику персоналу на вході. Прохідність та простір усередині відповідає мінімально допустимим, тобто не менше 90 см (для проходу візка). Безпечні, неслизькі підлоги. Відсутність порогів і сходинок всередині салону.

Наявність доступного туалету у приміщенні салону. Площа – мінімум 1,6 м × 2,2 м. Широкі двері (мін. 90 см), відкривання – назовні. Умивальник на висоті до 85 см, під'їзд під нього – вільний.

Дзеркала на оптимальній висоті (не вище 100 см до нижнього краю).

Наявність кнопки виклику адміністратора в зоні очікування.

Таким чином, для салону краси, орієнтованого на сучасний сервіс і повагу до клієнтів, інклюзивність – це не лише вимога, а й ознака відповідального підходу. Дотримання норм ДБН дозволить створити простір, доступний для всіх – без бар'єрів, із турботою та увагою до потреб кожного.

Розглянемо окремі експлуатаційні вимоги приміщення.

Покриття для підлоги. Матеріал бажано керамограніт, ПВХ-плитка, комерційний лінолеум або наливна підлога. Щодо особливостей експлуатації – це

висока стійкість до стирання та механічних навантажень (каблуки, крісла на колесах). Не слизька. Вологостійкість, легке прибирання (часте миття та дезінфекція). Стійкість до хімічних речовин (засоби для дезінфекції, фарби, лаки).

Стіни та оздоблення. Матеріал бажано фарба на латексній основі, вінілові шпалери під фарбування, декоративна штукатурка із захисним покриттям. Особливості експлуатації: миються, витримують регулярну дезінфекцію; мають антибактеріальні властивості (за потреби); стійкі до подряпин і стирання.

Стелі. Матеріал: натяжна ПВХ-стеля, фарбовані гіпсокартонні стелі. Особливості експлуатації: вологостійкість, легкість в очищенні. При натяжних стелях – можливість приховати вентиляційні системи та освітлення.

Меблі та предмети інтер'єру. Матеріал: металеві конструкції, ламіновані МДФ/ДСП, акрилові або скляні поверхні. Особливості експлуатації: стійкість до хімічного впливу, легке миття та дезінфекція, підвищена зносостійкість. Безпечні для клієнтів – відсутність гострих кутів, стійкість конструкцій.

Вентиляційна та витяжна система. Особливості експлуатації: постійна робота з урахуванням нормативного повітрообміну (особливо в зонах манікюру, педикюру, візажу), можливість встановлення локальних витяжок на робочих місцях (для збору пилу, запахів), важлива безшумність роботи обладнання.

Освітлення. Матеріал: світильники зі світлодіодними лампами. Особливості експлуатації: висока яскравість без мерехтіння, енергозбереження, колірна температура близько від 4000 К до 5000 К (максимально наближена до природного світла), легкість у догляді.

Сантехніка (санвузли, мийки для педикюру). Матеріал: санфаянс, акрил, нержавіюча сталь. Особливості експлуатації: стійкість до агресивних миючих засобів, антибактеріальні поверхні, легкість у чищенні та дезінфекції.

Додаткові елементи. Двері: краще використовувати двері з ПВХ або вологостійкого МДФ. Особливості експлуатації: волого- та зносостійкість, добра шумоізоляція.

Декор та текстиль: потрібно використовувати легкі для чищення матеріали (наприклад, меблеву екошкіру для диванів, штори із синтетичних тканин, які можна прати).

Можна підсумувати, що усі матеріали та конструкції мають бути вологостійкими, хімічно стійкими, легко митися та відповідати санітарно-гігієнічним нормам, оскільки салон краси – це об'єкт підвищеної санітарної уваги.

1.3 Початкові етапи розвитку об'єктів обраного напрямку

Для визначення вимог до дизайну та визначення актуальних дизайнерських тенденцій необхідно зробити історичний екскурс у дизайн салонів краси, які зміни відбувались і який має бути вигляд сучасного салону краси.

Перші салони краси з'явилися у США та Європі у 1920 – 1950-ті роках як елітні жіночі простори. Їхній дизайн нагадував будуари: вишукані меблі, дзеркала у золотих рамах, м'яке освітлення. Часто оформлення було натхненне ар-деко або класицизмом. Це епоха, коли індустрія краси перетворилася з елітного задоволення на масове явище, що формувало моду, соціальні звички та жіночу самосвідомість. Салони стали символом модерну та емансипації.

У 1920-х роках салони краси стали осередками жіночої свободи та стилю. Цей період ознаменувався появою нових технологій та зміною ставлення до косметики. Елізабет Арден відкрила салони в Нью-Йорку, Парижі та Лондоні, популяризуючи ідею, що макіяж є прийнятним для всіх жінок, а не лише для актрис. Її кампанії сприяли масовому прийняттю косметики. Гелена Рубінштейн створила мережу салонів, які поєднували косметичні процедури з елементами мистецтва та розкоші. Вона співпрацювала з художниками, такими як Сальвадор Далі, що підкреслювало статус її клієнток. Такі технологічні інновації, як винайдення стаціонарних фенів та інших пристроїв змінило процес укладки волосся, зробивши його більш ефективним та доступним (додаток А, рис. А1, А2) [12].

Під час Другої світової війни салони краси адаптувалися до нових реалій. Салон “Francois de Paris” у Нью-Йорку у 1942 році пропонував клієнткам укладки,

фарбування, манікюр та інші послуги, незважаючи на воєнні труднощі. Жінки приходили сюди не лише за красою, але й за спілкуванням та підтримкою. “House of Beauty” Роуз Морган у Гарлемі став першим повноцінним салоном для афроамериканських жінок, пропонуючи широкий спектр послуг від укладки до масажу. До 1946 року він вважався найбільшим салоном для темношкірих жінок у світі. Салон “Two Sisters” у Нью-Йорку, керований афроамериканками, забезпечував економічну незалежність власниць та слугував місцем соціалізації в умовах расової сегрегації.

У 1950-ті настала Ера гламурних зачісок і соціальних клубів (додаток А, рис. А3) [13]. Салони краси стали центрами соціального життя. У Нью-Йорку салон “Rampet Club” поєднував послуги краси з кафетерієм, де жінки могли перекусити, поки їх волосся сушилося під феном. Це підкреслювало роль салонів як місць відпочинку та спілкування. Стилисти створювали гламурні зачіски об’ємні укладки, такі як “бульбашка” та “вулик”, які стали символами епохи. Наприклад, Жаклін Кеннеді популяризувала елегантні короткі зачіски, що стали еталоном стилю. З’явилися інновації у догляді нові продукти, такі як гелі для укладки та шампуні з кондиціонерами, що спростили догляд за волоссям та зробили його більш доступним для широкого загалу.

У 1960 –1980-ті роки з появою масової культури та моди салони ставали доступнішими. Дизайн зміщувався до функціональності: пластикові меблі, яскраві кольори, лінійність форм. Популярним стало зонування простору. Ця епоха, коли інтер’єри салонів відображали соціальні зміни, нові технології та естетичні революції. У 1960-х роках салони краси стали осередками елегантності та новаторства, гламуру, геометрії та нової жіночності. Салон “Kenneth” у Нью-Йорку, відкритий у 1963 році, був розкішним чотиріповерховим простором з масажними кабінетами, паровими ваннами, студією пілатесу та навіть холодильником для хутра. Інтер’єр, оформлений Біллі Болдвіном, поєднував квіткові килими та візерунчасті тканини, створюючи атмосферу цирку та розкоші [14].

Леонард з Мейфейру у Лондоні створив п’ятирівневий салон, який став епіцентром моди, обслуговуючи таких клієнтів, як Джуді Гарленд, Девід Бові та

Барбра Стрейзанд. Відаль Сассун у Лондоні революціонізував перукарське мистецтво, запровадивши геометричні стрижки, які підкреслювали природну красу та вимагали мінімального догляду. Його салони стали символом сучасності та свободи .

У 1970-х роках дизайн салонів краси відображав прагнення до природності та комфорту. Інтер'єри салонів використовували натуральні матеріали, такі як дерево та камінь, створюючи теплу та затишну атмосферу. Дизайнери прагнули до створення простору, де клієнти могли розслабитися та відчувати себе як удома. Використання чорного кольору для створення драматичного ефекту та персикових відтінків для підкреслення тону шкіри стало популярним трендом у салонах краси.

1980-ті роки принесли вибух кольору, форм та експериментів у дизайні салонів краси. Це епоха постмодерну, неону і еkleктики. Салони, натхненні рухом Мемфіс, використовували яскраві кольори, геометричні форми та нестандартні матеріали. Наприклад, салони YMS у Любляні були оформлені з використанням самоклеючої вінілової плівки та меблів, натхнених дизайном Етторе Соттсасса, (додаток А, рис. А4) [15]. Використання дзеркал, хрому та скла створювало ефект простору та світла. Салони відображали гламур та розкіш епохи (додаток А, рис. А5) [17]. Вплив телесеріалів, таких як "Miami Vice", призвів до використання неонових вивісок, скляних блоків та тропічних рослин у дизайні салонів.

У 1990 – 2000-ні зріс вплив брендингу. Салони почали оформлюватися у стилях: мінімалізм, хай-тек, лофт. Акцент робився на комфорт клієнта, стерильність простору, а також іміджеву складову. Інтер'єри салонів відображали соціальні зміни, нові технології та естетичні революції.

У 1990-х роках дизайн салонів краси зазнав значних змін, відображаючи вплив мінімалізму та технологічного прогресу. Після екстравагантності 1980-х років, 1990-ті принесли стриманість. Інтер'єри салонів стали більш простими, зосередженими на функціональності та чистих лініях [16].

Стало популярним використання металевих та скляних поверхонь, а також впровадження нових технологій у обладнання салонів. А також поєднання різних стилів і епох, створення унікальних та індивідуальних інтер'єрів.

Салон John Barrett у Нью-Йорку, відкритий у 1996 році в пентхаусі будівлі Bergdorf Goodman, салон поєднував розкіш з сучасним дизайном (рис. 2) [17].

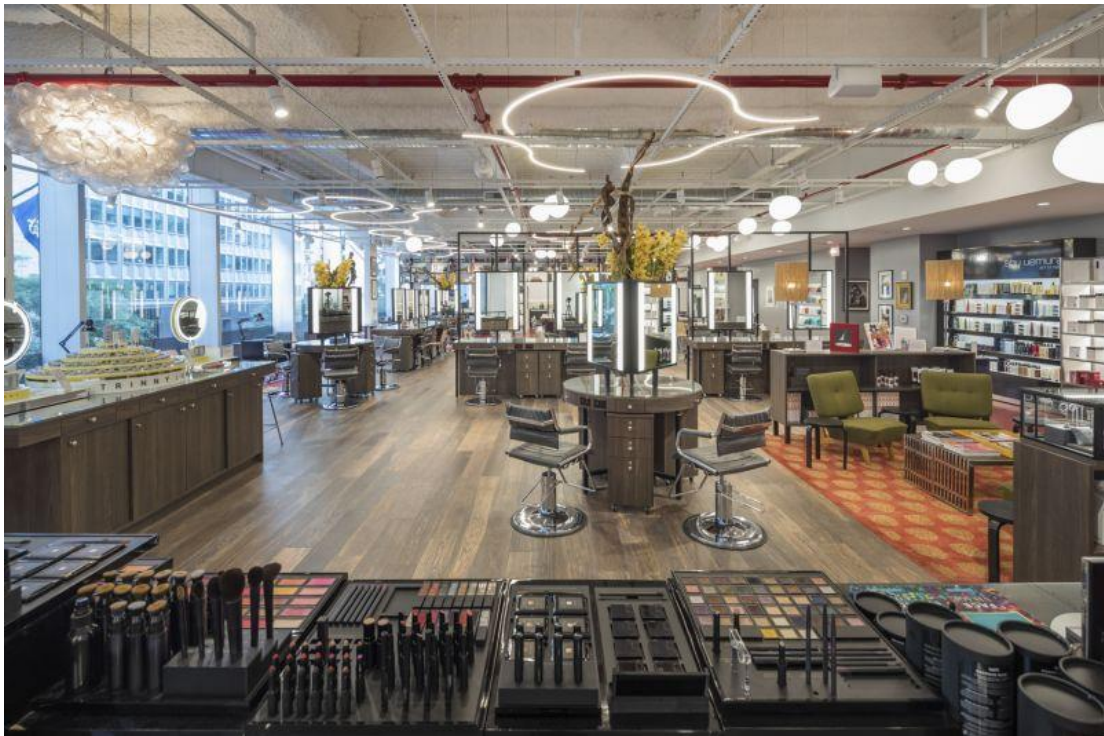


Рисунок 2 – Салон John Barrett у Нью-Йорку

Дизайни салонів краси за останнє століття суттєво змінювались. Якщо раніше акцент був на розкіш, гламур і показність, то з часом простір став більш практичним, зручним і доступним. Втім, саме ці етапи історичного розвитку з усіма їхніми стилістичними особливостями сформували сучасний підхід до оформлення салонів краси. Зараз ми спостерігаємо нову хвилю: повернення до природи, балансу, індивідуальності. Це відповідає глибинному запиту сучасної людини – не просто «стати красивішою», а відчувати турботу, спокій і внутрішню гармонію. Саме тому, розуміння минулого дозволяє краще створювати нове. Сучасні інтер'єри салонів краси не заперечують історію, а спираються на неї, трансформуючи її у простір, де хочеться бути.

1.4 Сучасні напрацювання по темі дослідження

Початок нового тисячоліття (2000-ні роки), приніс нові тенденції в дизайні салонів краси, відображаючи вплив цифрової епохи та поп-культури. Це естетика, гламур і технології. Яскраві кольори, неонове освітлення, глянцеві поверхні та футуристичні елементи стали популярними в інтер'єрах салонів. Також популярним стає гламур і розкіш – використання дорогих матеріалів, таких як



Рисунок 3 – Reviving Retro: Retro-Chic Beauty Salon Interior Design

мармур і кришталь, для створення елегантної атмосфери. Ця епоха характерна технологічними інноваціями, впровадженням сучасного обладнання та цифрових технологій для покращення обслуговування клієнтів (рис. 3) [19].

У 2000-2002 роках художник Ленні Мейс створив унікальний інтер'єр з настінними муралами та інсталяціями, які поєднували мистецтво з дизайном салону (додаток А, рис. А8) [20].

Дизайни Келлі Вірстлер: Американська дизайнерка, відома своїми гламурними та еkleктичними інтер'єрами, які вплинули на дизайн салонів краси в 2000-х роках (рис. 4) [21].

Інтер'єри Barber Osgerby, британської студії відомої своїми інноваційними меблями та інтер'єрами, які вплинули на стиль салонів.

Дизайн салонів краси з 2010-х років до сьогодні, охоплює такі ключові тенденції, приклади та візуальні елементи, які формують сучасний простір краси:

1) Біофільний дизайн: природа в інтер'єрі

Салони краси активно інтегрують природні елементи для створення заспо-



Рисунок 4 – Салон краси Prettyu360°

кййливої атмосфери. Використання зелених насаджень, живих стін та внутрішніх садів покращує якість повітря та сприяє релаксації клієнтів. Природні матеріали, дерево, камінь та бамбук додають тепла та затишку інтер'єру [22].

2) Інтеграція смарт-технологій

Сучасні салони впроваджують технологічні новинки для покращення обслуговування. Розумні дзеркала дозволяють клієнтам бачити потенційні зміни зачіски чи макіяжу в реальному часі. Автоматизовані системи, онлайн-бронювання, інтерактивні дисплеї та зарядні станції для смартфонів підвищують зручність.

3) Сміливі кольори та візерунки

Відхід від нейтральних тонів до яскравих акцентів створює динамічний інтер'єр. Глибокі відтінки: смарагдовий, бордовий та інші насичені кольори додають драматизму. Геометричні та абстрактні візерунки: Використовуються для створення унікального стилю салону.

4) Максималізм та розкіш

Повернення до розкішних елементів інтер'єру створює атмосферу розкоші. Плюшеві меблі та люстри додають елегантності та комфорту. Золоті акценти та мармур підкреслюють статусність салону.

5) Криволінійні форми та органічні лінії

Використання м'яких форм створює відчуття плавності та комфорту. Закруглені меблі та арки додають інтер'єру сучасності та гармонії.

6) Орієнтація на добробут клієнта

Салони стають простором не лише для краси, а й для релаксації та відновлення. Ароматерапія та м'яке освітлення сприяють зниженню стресу та покращенню настрою. Ергономічні меблі забезпечують комфорт під час процедур [24]. До прикладу наведемо відомі у всьому світі салони краси. Салон GoodBody в Окленді – це поєднання високих стель, криволінійних форм та теплих тонів створює атмосферу спокою. The Things We Do в Лос-Анджелесі – інтер'єр, натхненний філіппінською культурою, поєднує пастельні тони та ручну кераміку. Салон Mare в Беверлі-Гіллз – інтер'єр, який також служить шоурумом меблів, поєднує мінімалізм та розкіш (рис. 5) [23].



Рисунок 5 – Салон Mare в Беверлі-Гіллз

Ці тенденції відображають еволюцію салонів краси від традиційних перукарень до багатофункціональних просторів, що поєднують естетику, технології та турботу про клієнта.

Представимо відомих дизайнерів та студії, що працювали над салонами краси.

Philippe Starck – легендарний французький дизайнер, який працював із мережею салонів Sephora, створюючи футуристичні простори.

Kelly Wearstler – американська дизайнерка інтер'єру, яка оформляла фешенебельні салони, зокрема у Лос-Анджелесі, поєднуючи гламур і ар-деко.

Pise Crawford – одна з лідерок у сфері дизайну з людським обличчям. Її проекти вплинули на сучасні салони своєю теплотою та органічністю.

Yabu Pushelberg – канадське дизайн-бюро, відоме інтер'єрами класу люкс, у тому числі салонів та SPA-комплексів по всьому світу.

Сучасний салон краси – це поєднання естетики, функціональності та брендингу. Простори стають більш відкритими, з акцентом на Instagram-friendly дизайни. Зростає значення еко-дизайну та інклюзивності.

Дизайн має бути не лише привабливим, а й зручним для роботи майстрів і клієнтів. Сильний вплив мають:

- архітектура простору (високі стелі, природне освітлення);
- екологічність матеріалів;
- досвід користувача в контексті створення салону краси;
- візуальна ідентичність бренду.

2 РОЗРОБКА ПРОЄКТНО-ТВОРЧИХ РІШЕНЬ

2.1 Вибір та обґрунтування концепції дизайну об'єкта

Згідно теми нашої кваліфікаційної роботи «Дизайн-проект інтер'єру салону краси «MS beauty vibe» (м. Хмельницький, вул. Зарічанська 57/1)» в зазначеному приміщенні нам необхідно створити дизайнерський функціональний салон краси виходячи з технічних характеристик наданого приміщення.

Спираючись на детальний аналіз викладений вище приступимо до розроблення варіантів концепції та провідного рішення художньо-проектної концепції дизайн-об'єкту. Представимо п'ять варіантів дизайну інтер'єрів салону краси.

Варіант 1 – дизайн інтер'єру салону краси в стилі ар-деко (рис. 6), [3]. Представимо опис інтер'єру салону краси у стилі ар-деко. Загальна атмосфера – це вишукана розкіш з геометричною строгістю, витонченими лініями й акцентами на симетрію. Основні елементи стилю:

- колірна палітра: глибокий зелений, насичене золото, чорний лак і кремові тони. Вони створюють відчуття шику та елегантності;
- матеріали: дзеркала з фацетом, мармурові поверхні, латунь, велюр і лаковане дерево;
- меблі: м'які кремові крісла з капітоне, золоті основи, невеликі столики з чорним склом;
- освітлення: кришталеві люстри-«водоспади» – ключова деталь стилю. Світло м'яке, приглушене, з ефектом гламурної театральності;
- стіни: шпалери з геометричними або пальмовими мотивами в стилі Гетсбі, переважно темно-зелені з золотими акцентами;
- декор: арки, дзеркала у золотих рамках, свіжі квіти (як-от соняхи – натяк на українську ідентичність).

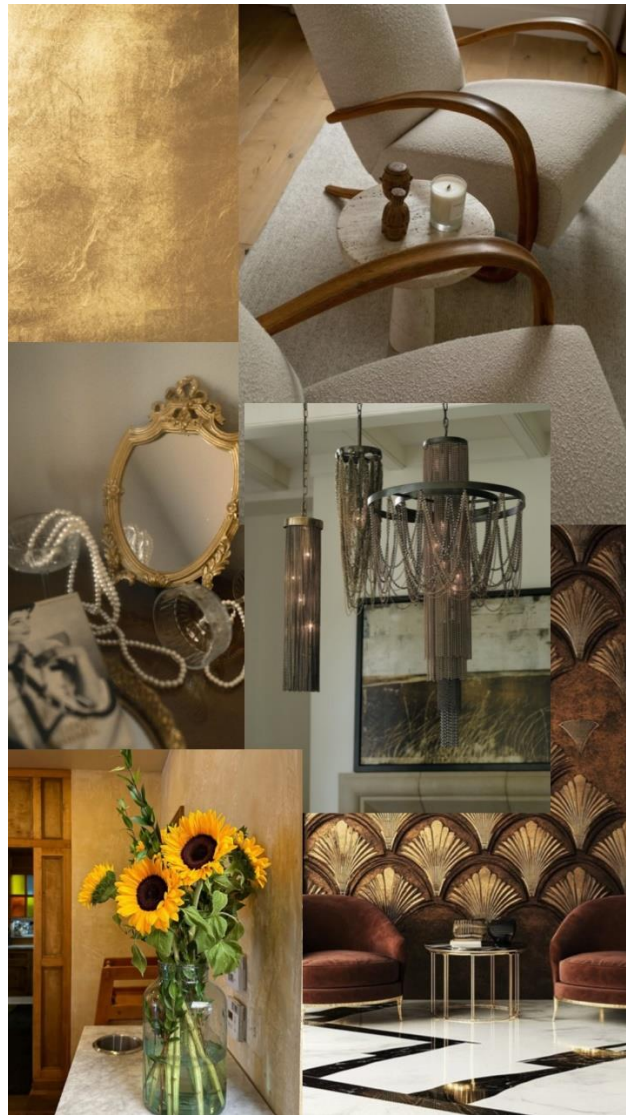


Рисунок 6 – Мудборд інтер'єру салону краси в стилі ар-деко

Варіант 2 – дизайн інтер'єру салону краси в стилі поп-арт (рис. 7), [26].
 Опис інтер'єру салону краси в стилі поп-арт. Загальна атмосфера – яскравий, трохи гіперреальний світ з флером дитячого захоплення, поп-музики та футуризму з MTV-естетикою. Основні елементи стилю:

- колірна палітра: неонова фуксія, лавандовий, блідо-блакитний, сріблястий металік;
- матеріали: пластик, акрил, хромовані деталі, прозоре оргскло;
- меблі: м'які, округлі форми, крісла з неоновим підсвічуванням, глянцеві поверхні, прозорі стільчики «як у Barbie»;

– освітлення: неонові вивіски з написами “beauty”, “blush”, “vibe check”, лампи у формі кілець і сердець;

– стіни: плакати з поп-зірками (Брітні Спірс, Christina Aguilera), хвилясті абстрактні візерунки, дзеркала в голографічних рамках;

– декор: тамагочі, CD-диски, рожеві телефонні трубки, блискітки, вініли, косметика у прозорих контейнерах.

Салон краси в цьому стилі – це простір ностальгії й сміливої самоідентифікації.

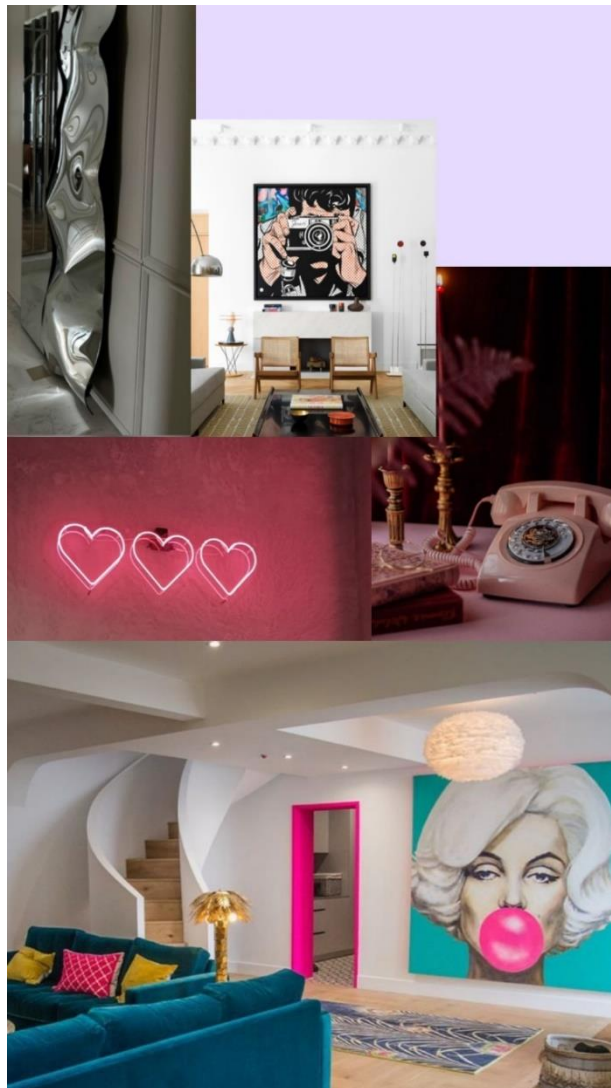


Рисунок 7 – Мудборд інтер'єру салону краси в стилі поп-арт

Варіант 3 – дизайн інтер'єру салону краси в стилі мінімалізм (рис. 8), [3]. Його концепція це «Міський дзен». Це лаконічний, функціональний та

технологічний простір, що передає динаміку міста, зберігаючи при цьому спокій і простір для відпочинку. Основні елементи:

- основні матеріали: бетон (або його імітація), метал, скло, натуральне дерево, композитні панелі;
- стіни: одна або кілька бетонних поверхонь як акцент, решта — пофарбовані в монохромні відтінки (білий, сірий, графіт);
- підлога: полімерне покриття, наливна підлога або ламінат/вініл з імітацією каменю або бетону;
- стеля: часто відкрита (лофт-стиль), з видимими вентиляційними трубами, пофарбованими в чорний/білий;
- базові кольори: сірий, чорний, білий, графіт;
- акценти: мідь, насичене дерево (тепла текстура), можливі кольорові вставки у зоні ресепшн або брендового логотипу (бірюзовий, теракотовий, зелений);
- при виборі меблів та обладнання надають перевагу простим геометричним формам, без зайвого декору; металевим або дерев'яним конструкціям у меблях; мобільним робочим зонам, трансформовані столи та крісла; скляним або металевим перегородкам для зонування;
- акцент на ергономіку: правильна висота робочих столів, зручні крісла з підтримкою тіла;
- освітлення: вбудоване трекове освітлення (чорні або білі лінії на стелі), світильники на довгих підвісах із металевим або матовим скляним абажуром;
- освітлення дзеркал — холодне або нейтральне біле (не менше 4000К) для максимальної точності при роботі з обличчям;
- функціональне зонування: ресепшн: компактна зона з прямолінійною стійкою з бетону чи дерева, мінімалістичний логотип, декоративне підсвічування;
- зона очікування: кілька крісел чи диван у геометричному стилі, журнальний столик, монохромні постери або графіка на стіні;
- робочі місця: поділені скляними або металевими перегородками для приватності й водночас відкритості.

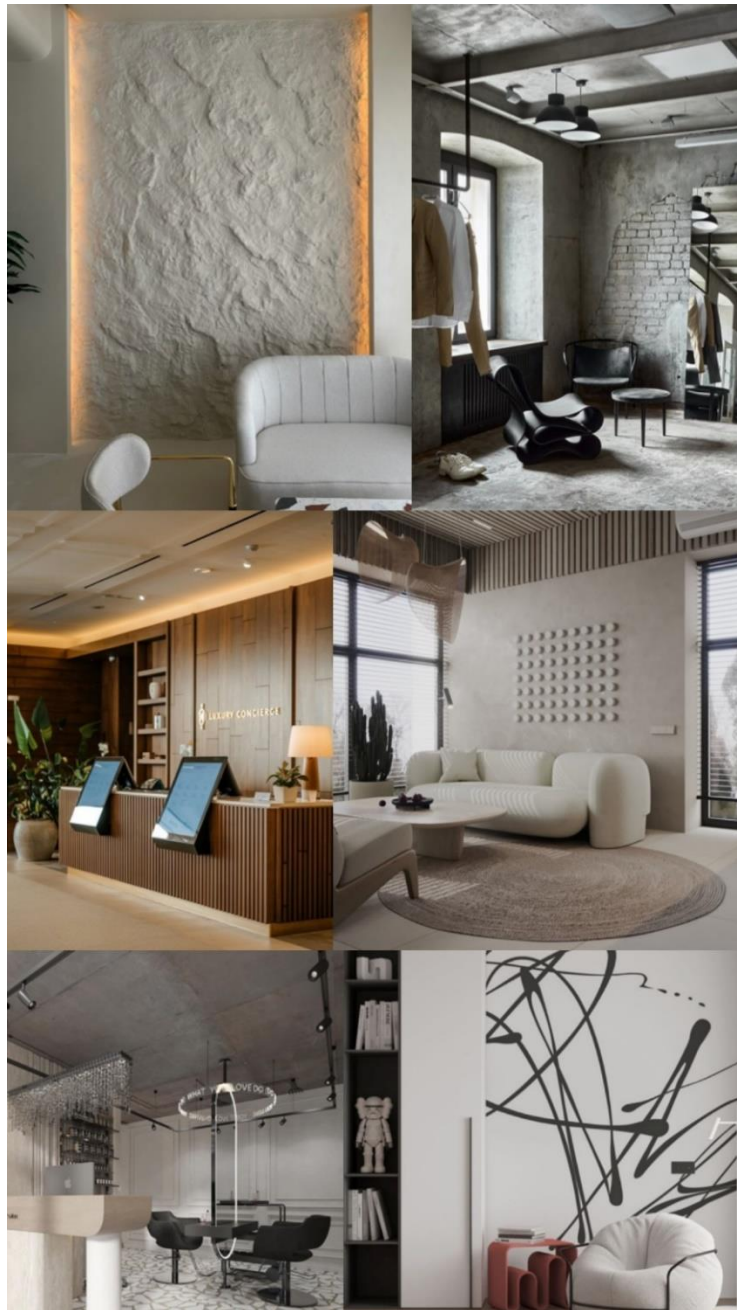


Рисунок 8 – Мудборд інтер'єру салону краси в стилі мінімалізм

Переваги: сучасність, стиль, практичність, технологічний вигляд. Ідеально підходить для молоді, активної цільової аудиторії. Мінімалістичний фон дозволяє акцентувати увагу на людині – клієнт виглядає ефектно в такому просторі.

Варіант 4 – дизайн інтер'єру салону краси в стилі Вабі-сабі (рис. 9), [27]. Концепція стилю: краса у простоті, недосконалості та природності. Вабі-сабі прославляє старіння, ручну роботу, асиметрію та зістарені фактури. Основна ідея

– створити спокійний, гармонійний простір, що відображає філософію прийняття змін і тиші.

Художньо-проектне рішення:

– матеріали: натуральне дерево, камінь, глина, льон, кераміка ручної роботи, зістарені поверхні;

– кольори: приглушені й природні відтінки – сіро-зелений, теракотовий, земляний, охра, біло-сірий;



Рисунок 9 – Мудборд салону краси в стилі Вабі-сабі

– фактури: грубі, «недосконалі», матові – тріщини, сліди часу, потертості;

- меблі: прості, ручної роботи, часто з нерівними краями, природною формою;

- освітлення: м'яке, тепле, розсіяне – лампи з паперу, тканини, або з глиняними абажурами;

- декор: мінімум предметів – гілки, камені, невеликі вази, предмети зі змістом і характером.

Перевага стилю: створює атмосферу внутрішнього спокою, підходить для салонів краси, які прагнуть стати не лише місцем послуги, а зоною психологічного розвантаження.

Варіант 5 – дизайн інтер'єру салону краси в стилі джапанді (рис. 10), [27]. Це поєднання японської простоти та скандинавської гармонії. Атмосфера салону у стилі джапанді – це місце спокою, балансу та натхнення. Простота форм, нейтральні кольори й природні матеріали формують відчуття легкості й турботи. Ключові елементи дизайну:

- колірна палітра: молочний, пісочний, світло-сірий, беж, білене дерево;

- матеріали: натуральне дерево (дуб, бамбук), кераміка ручної роботи, льон, ротанг;

- меблі: мінімалістичні крісла без яскравих акцентів, круглі дзеркала з дерев'яними рамами, відкриті полиці;

- освітлення: тепле, розсіяне світло з паперових або дерев'яних світильників у японському стилі;

- декор: вази з сухоцвітами, мініатюрні камені, свічки у нейтральному дизайні. Нічого зайвого – лише функціональне й гармонійне;

- простір: відкритий, «дихаючий», з великою кількістю вільного місця між елементами інтер'єру.

Такий салон не тільки радує око, а й заспокоює нервову систему клієнтів, перетворюючи б'юті-сеанс на справжню церемонію спокою.



Рисунок 10 – Мудборд салону краси в стилі джапанді

Ми розглядаємо дизайн як ключовий елемент для створення особливого простору. Порівняймо три стилі – ар-деко, поп-арт та джапанді для більш обґрунтованого вибору. Порівняння стилів представимо в таблиці 1.

Зробимо висновок чому варто обрати стиль джапанді для салону краси у сучасних умовах стану війни в Україні.

Таблиця 1 – Порівняння стилів ар-деко, поп-арт та джапанді

Характеристика	Ар-деко	Поп-арт	Джапанді
Атмосфера	Розкіш, драма, театральність	Енергія, поп-культура, неон	Спокій, гармонія, медитативність
Колірна палітра	Глибокі, темні, контрастні тони	Яскраві, кислотні, голографічні	Світлі, теплі, природні кольори
Матеріали	Мармур, латунь, велюр	Пластик, акрил, хром	Натуральне дерево, льон, глина
Функціональність	Декоративність переважає	Орієнтовано на стиль і візуальний шум	Макимум простоти й зручності
Цільова аудиторія	Люди, що цінують гламур і вишуканість	Молодь, яка шукає фановість і ностальгію	Клієнти, що прагнуть спокою та естетики
Трендовість (2020-ті)	Вінтажний ренесанс	Тимчасова хвиля ностальгії	Стабільний світовий тренд

1) Візуальний спокій сприяє емоційному розслабленню

У світі перевантаження інформацією клієнтам потрібен острівці тиші. Джапанді створює простір, де можна не лише навести красу, а й відпочити душею.

2) Функціональність і довговічність

Цей стиль легко підтримувати в порядку. Менше деталей – менше візуального шуму й пилу. Натуральні матеріали служать роками й не втрачають актуальності.

3) Екологічність

Сучасна аудиторія дедалі частіше звертає увагу на етичність і сталий розвиток. Джапанді – це природні текстури, локальні матеріали, мінімум пластику.

4) Універсальність

Цей інтер'єр не втомлює. Він підходить для різного віку, статі й національності. Його легко адаптувати як для міського б'юті-бара, так і для салону в готельно-оздоровчому комплексі.

5) Українська душа в сучасному обрамленні

У час, коли кожному з нас потрібен спокій і підтримка, салон краси може стати не просто місцем послуг, а маленьким притулком для душі. Стиль джапанді – саме те, що допоможе створити таку атмосферу: він затишний, простий і водночас благородний та гармонійний.

2.2 Розробка та обґрунтування творчих ідей

Визначившись з концепцією та стилістикою нашого салону краси представимо конкретні творчі ідеї проекту та визначимо найважливіші характерні особливості елементів і деталей стилю.



Рисунок 11 – Оформлення столів, крісел та ламп

На рисунку 11 чудово втілено стиль джапанді, який поєднує японський мінімалізм та скандинавську затишність. Основний матеріал – натуральне або імітація натурального дерева з теплим, матовим відтінком та гладкі поверхні, без глянцю. М'які крісла оббиті тканиною нейтральних, приглушених кольорів (бежевий, світло-сірий). Подушка у кріслі має текстуру «домашнього текстилю», що додає відчуття затишку. Лампа й настільні аксесуари виконані з простих форм – це лаконічні деталі з білого металу чи пластику, які не привертають надмірної уваги. Робочі столи простого прямокутного дизайну з масивних дерев'яних плити без зайвого декору. Крісла й стільці органічної, обтічної форми, комфортні для сидіння, з м'якою оббивкою. Натуральна колірна гама без яскравих акцентів. Велика підвісна лампа у формі дзвона з матовим покриттям додає теплоти й м'якості простору. Полиця з косметикою відкрита, з дерев'яною рамою та акуратно розставленими баночками, що підтримує порядок і візуальний баланс.



Рисунок 12 – Оформлення зони педикюру

Оформлення зони педикюру представлено на рисунку 12 – це приклад стилю джапанді у всьому. Матеріали цієї зони – це дерево (або деревopodobне покриття), яке використовується у перегородках, столах, полицях та обрамленні дзеркал. Теплий природний відтінок дерева з матовою поверхнею ідеально вписується у джапанді. Вертикальні дерев'яні ламелі створюють візуальну ритміку та «дихаючий» простір, що є характерною рисою японських інтер'єрів. Штукатурка м'яка, текстурна, у світло-бежевому відтінку. Світла керамічна матова підлога з імітацією світлого дубу підкреслює легкість і природність простору. Оббивка крісел та пуфу виконана з тканини теплого гірчичного відтінку мінімалістичної, але дуже затишної форми з м'якими обводами. Лаконічні чорні ніжки крісел та пуфа створюють візуальну легкість і контраст. Дзеркало з підсвіткою арочної форми типової для джапанді. Тепле світло лампочок робить атмосферу домашньою. Перегородка з вертикальних планок створює зонування простору без втрати повітряності. Відкрите зберігання косметики гармонійно вбудоване в нішу. Живі або штучні, але природного вигляду рослини додають «живого дихання» до простору.

Оформлення зони візажу та вітрини косметики на продаж (рис. 13) – це простір поєднаний з естетикою спокою, природних матеріалів та функціональності, які лежать в основі стилю. Крісла м'які, округлої форми, оббиті текстилем натурального кольору (молочний, бежевий), без гострих кутів. Дерев'яні ніжки – природний акцент, типовий для джапанді. Гримерні столи виконані з дерева або матеріалу з його текстурою. Простий, функціональний дизайн без зайвих декоративних елементів. Вбудовані дзеркала з арковими верхами. Підсвітка лампочками по боках – додає теплоти, але залишається стриманою. Оформлення вітрини з косметикою арочної форми повторює ритм інтер'єру (дзеркала, полиці), створюючи цілісність. Внутрішня оббивка – дерев'яні рейки (вертикальні ламелі) або шпон з рельєфом – додають глибини та японської стриманості. Відкриті дерев'яні полиці гармонійно вмонтовані в нішу. Вбудоване тепле світло вздовж внутрішніх країв ніші створює ефект затишку та привертає увагу до продукції.



Рисунок 13 – Оформлення зони візажу та вітрини косметики на продаж



Рисунок 14 – Оформлення зони ресепшена

Зону ресепшену (рис.14) салону краси, оформлена в стилі джапанді. Стійка ресепшену виконана з бетоноподібного матеріалу або мікроцементу. Її форма масивна, напівовальна, що створює відчуття стабільності та природності. Матова, сіро-графітова текстура підкреслює природну естетику та простоту. Стіна за стійкою облицьована великими панелями з імітацією бетону або каменю. Рельєфний декор у вигляді гілок натякає на природу, що характерно для японського впливу. Підсвітка по периметру панелей створює м'який, заспокійливий ефект, додаючи простору легкості. Світлі тони допомагають збалансувати важку фактуру стійки. Бетонна стійка – тверда й масивна, але її вигнута форма врівноважується м'яким світлом і рельєфними візерунками. Сучасна підвісна люстра з матовим або напівпрозорим склом і металевим кріпленням. Її м'яке світло створює затишок без перенавантаження простору. Зона ресепшену створює атмосферу спокою, елегантності та натуральності.



Рисунок 15 – Оформлення зони гардеробу

Зона гардеробу салону краси (рис.15), оформлена згідно принципів джапанді. Шафа для зберігання виконана з натурального дерева з плетеними або різьбленими вставками з ротангу. Масивні дерев'яні дверцята, простий вертикальний формат, без зайвих прикрас. Два низькі пуфи з текстильним або мотузковим покриттям, натуральної фактури. Вони додають тепла та м'якості, а також є функціональними. Декоративна ваза простої форма, натуральної текстури з сухоцвітами. Дзеркало органічної форми, вільно вигнуте, з м'якою, текстурованою рамою. Це дзеркало додає художньої виразності й повторює ідеї "вабі-сабі" – краси недосконалості. Консольна вбудована полиця з мінімалістичним дизайном, оздоблена під бетон або камінь. Декор на полиці – скульптурна керамічна ваза-лампа – ще один японський акцент на "одну якісну річ", яка не перевантажує простір. Природна кольорова палітра: земляні тони, світлі та спокійні відтінки – усе спрямоване на заспокоєння. Ця зона створює атмосферу затишку, легкості та гармонії – ідеальне рішення для салону краси, що прагне передати цінності турботи, естетики й природності.



Рисунок 16 – Оформлення зони очікування

Зона очікування салону краси (рис.16), оформлена згідно з естетикою джапанді. Стіни виконані з декоративного мікроцементу у світло-сірому тоні – це типова фактура для джапанді, яка додає глибини простору без зайвого декору. Матовість і текстура поверхні створюють заспокійливу атмосферу. Матова стеля, у теплому бежевому кольорі - зберігає баланс між світлом і затишком. М'який диван, обтічної форми, без ніжок, з натуральною текстурною оббивкою – ймовірно, льон або бавовна з додаванням вовни. Його органічна форма та відсутність жорстких кутів повторює ідеї японської природності. Картина з об'ємним драпіруванням (авторська робота для проєкту) у техніці текстурного живопису, з елементами драпірування виглядає як складки тканини, застигли у русі. Білий колір та рельєф створюють гру світла й тіні, при цьому залишаючи твір «тихим», відповідно до естетики вабі-сабі. Така робота створює акцент без агресивності, вона підкреслює спокійний характер інтер'єру, додаючи йому мистецької глибини. Ця зона це ідеальний приклад того, як джапанді в салоні краси може не лише прикрасити простір, а й впливати на настрій відвідувачів, пропонуючи їм естетичний і сенсорний комфорт.

Оформлення санвузла в стилі джапанді представлено на рисунку 17. Права стіна та стіна за дзеркалом – це декоративна штукатурка або мікроцемент у світло-бежевому тоні, що створює натуральну, “землисту” текстуру. Панелі з вертикальними лініями (за дзеркалом) – декоративні 3D-панелі з рельєфом, що нагадують японську структуру перегородок шоджі. Світлий керамогранітний плитковий матеріал на підлозі з природною текстурою. Сучасна, прямокутна бетонна або кам'яна консольна раковина з чіткими лініями. Виконана під натуральне дерево або шпон стільниця з глибоким теплим відтінком. Підвісний, лаконічний унітаз, у сірому матовому кольорі, що не привертає уваги. Велике дзеркало, без рами, вбудоване в нішу з прихованим підсвічуванням по периметру. Світло м'яке, тепле, створює ефект розслаблення. Підвісний світильник у вигляді простої куполоподібної форми. Композиція з сухоцвітів у глиняній або дерев'яній вазі. Цей санвузол ідеально підійде для салону краси: він виглядає сучасно, спокій-



Рисунок 17 – Оформлення зони санвузла

но, викликає довіру й естетичне задоволення – усе, що потрібно клієнтам у просторі для релаксу.

2.3 Розробка художньо-творчої роботи дизайну об'єкта

У рамках дизайн-проекту салону краси, виконаного в стилі джапанді, мною була створена авторська декоративна композиція (рис.18), розміщена над м'якою частиною у зоні очікування. Робота є художнім акцентом інтер'єру, який гармонійно поєднує естетику японського мінімалізму та скандинавської природності - ключових рис стилю джапанді.

Композиція виконана на квадратній основі з ДВП розміром 50×50 см. Поверхня обтягнута натуральною тканиною світлого відтінку, попередньо просоченою розчином гіпсу з водою. Така техніка дозволила сформувати глибокі, виразні складки, розташовані по діагоналі, що додає динаміки та структури поверхні, зберігаючи при цьому природність і спокій.

Для урізноманітнення фактури візуального сприйняття на порожні кути панелі губкою нанесена декоративна шпаклівка. Це створює ефект легкого рельєфу, який виглядає природно й ненав'язливо – згідно з принципами джапанді, що цінує недосконалість, природні фактури та тактильність. Завершальним етапом стало покриття роботи матовим акриловим лаком, що надає поверхні захисного шару без втрати природної естетики.



Рисунок 18 – Художньо-творча робота

Матеріали та техніка виконання: основа: ДВП 50 см × 50 см; натуральна тканина (бавовна); гіпсовий розчин (гіпс + вода); декоративна шпаклівка; губка для нанесення текстури; акриловий лак.

Робота виконує як естетичну, так і концептуальну функцію – вона візуально м'яко наповнює простір очікування, додаючи йому глибини та тепла. Використання натуральних матеріалів і приглушеної кольорової гами підтримує головну ідею джапанді – гармонію, простоту та зв'язок з природою. Глибокі складки символізують потік і зміну, а природна текстура тканини з легким рельєфом відображає філософію «вабі-сабі» – краси у недосконалості.

Ця художньо-творча робота є важливою деталлю загального концепту інтер'єру, сприяє створенню спокійної, врівноваженої атмосфери в просторі салону та підкреслює індивідуальність проекту.

3 РОЗРОБКА ПРОЄКТНОЇ ДОКУМЕНТАЦІЇ

3.1 Планувальні рішення об'єкта

Спираючись на всі перелічені вимоги та норми ДБН для нашого приміщення було розроблено три варіанти меблювання. В кожному з них є свої переваги та недоліки. Розглянемо їх конкретніше.

У графічній частині до кваліфікаційної роботи на кресленику 3 представлений план меблювання на якому два місця для педикюру розташовані біля вікна (клієнт може насолоджуватись гарним видом на будівлі, дерева та небо). Вони підняті на платформах для більш зручної посадки та обслуговування клієнта. Крісла відгороджені від іншого залу перегородками з рейок за якими клієнт відчуває себе більш затишно і комфортно. В той же час перегородки пропускають денне світло з вікон в основний зал. По ліву сторону вздовж стіни розташовані три місця для манікюру, таким чином на стіні за кожним майстром можна розмістити полички з матеріалами. По праву сторону вздовж стіни розташовані два місця для візажу. Між ними облаштована велика арочна ніша в стіні для представлення зразків матеріалів, косметики та іншої продукції, які можуть бути цікавими клієнтам салону. Далі – зона ресепшена, звідки адміністратору видно всі інші зони, технічні приміщення та вхідну групу. Вхідна група мебльована зручною м'якою частиною для очікувань та гардеробом. В салоні є туалет та технічне приміщення для персоналу.

Також були розроблені додаткові плани меблювання для порівняння. Схема меблювання 1 представлено на рисунку 19. Манікюрні місця розташовані під вікном, але недоліком цього є те, що людина яка сидить спиною до вікна буде робити тінь, а прямі сонячні промені можуть заважати роботі майстра. Якщо ж закривати вікна шторами, то у всьому іншому приміщенні буде мало денного світла. Шафу чи полички з матеріалами для середнього столу приходиться розташувати біля лівої стіни, що зовсім не зручно для майстра.

Два місця для педикюру по ліву руку необхідно обносити з усіх сторін перегородками, але це несе додаткові витрати матеріалів. Рецепція розташована

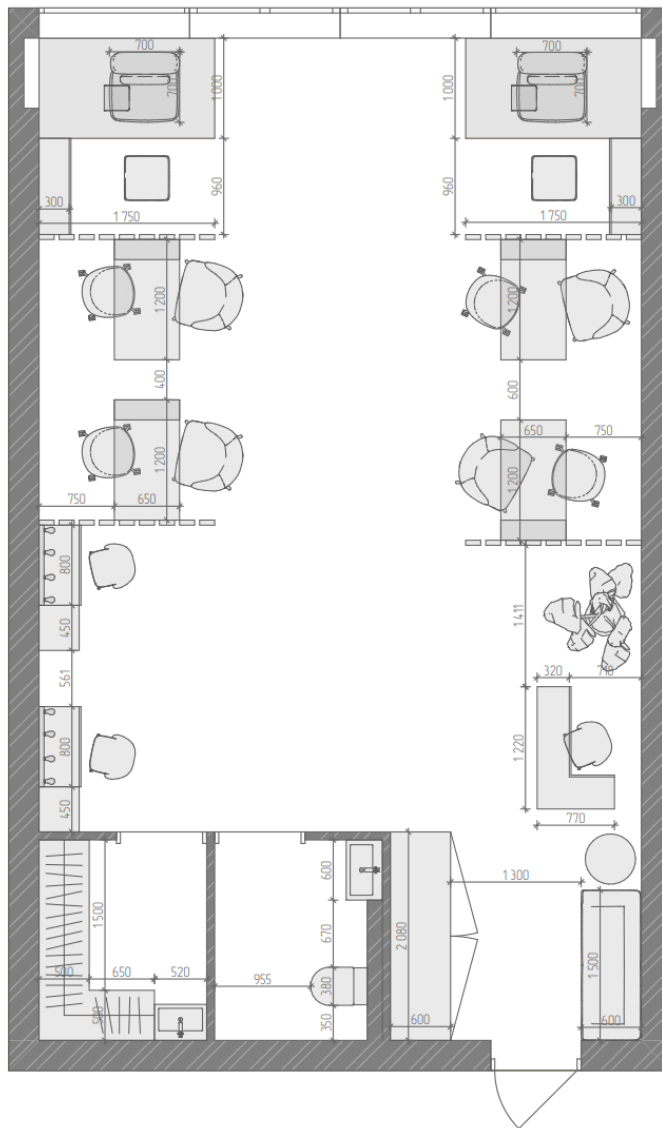


Рисунок 20 – Схема меблювання 2

перегородками, але це зменшує загальний простір приміщення, яке не буде здаватися одним цілим і атмосферним об'єктом. Шафа по лівій стіні створює вузький прохід та гострий кут між нею і рецепцією.

Зважив всі переваги та недоліки даних варіантів ми зупинились на варіанті, який підкреслює функціональну доцільність нашого салону краси. Салон має прямокутну форму, що дозволяє досить компактно, але ефективно організувати основні функціональні зони.

Санвузол та комора винесені в окремі приміщення, що відповідає санітарним нормам та забезпечує зручність для клієнтів і персоналу. Комора дозволяє приховано зберігати витратні матеріали та обладнання, не захащуючи

робочі зони. Два місця для педикюру розташовані під вікном, що забезпечує природне освітлення для процедур, підвищуючи комфорт клієнтів і якість виконання робіт. Три робочі місця для манікюру рівномірно розподілені у просторі, що забезпечує комфортну відстань між майстрами і дозволяє клієнтам почуватися вільно. Два місця для візажу (макіяжу) створюють можливість обслуговувати одразу кількох клієнтів, що є плюсом у години пік та для організації спеціальних заходів. Зона ресепшена розташована при вході, що дозволяє адміністратору оперативно зустрічати гостей, організовувати записи та контролювати роботу салону. Зона очікування передбачена поруч із ресепшеном, забезпечуючи зручне перебування клієнтів у випадку очікування своєї черги. Невеликий, але затишний простір для очікування позитивно впливає на загальне враження від салону. Гардероб дає змогу клієнтам комфортно залишати верхній одяг, що особливо важливо в холодний сезон.

Функціональне зонування салону враховує оптимальний потік клієнтів і персоналу, забезпечує зручність роботи, відповідає санітарним вимогам і сприяє приємному перебуванню клієнтів. Прямокутна форма приміщення полегшує логічне планування маршрутів руху без перевантаження простору. Площа 60 м² є мінімально достатньою для ефективно організації зазначених функцій, за умови ретельного планування меблювання та розташування обладнання. Зонування представлено у графічній частині на кресленіку 4.

Уся технічна документація розміщена у графічній частині. План демонтажу представлений у додатку був розроблений під нащ проєкт з урахуванням зонування та меблювання приміщення і створює акцентний стилістичний дизайнерський об'єкт у стилі джапанді.

План оздоблення стелі, план розміщення витяжної вентиляції, протипожежного захисту розроблено з урахуванням ДБН та норм до нашого приміщення.

План оздоблення підлоги з урахуванням ДБН та норм для салонів краси вирішено було зробити з двох видів керамічної плитки.

Також розроблені план освітлення. Як показують дослідження, освітлення – це головний фактор, який впливає на відчуття комфорту у відвідувачів салону краси (див. рис. 21).

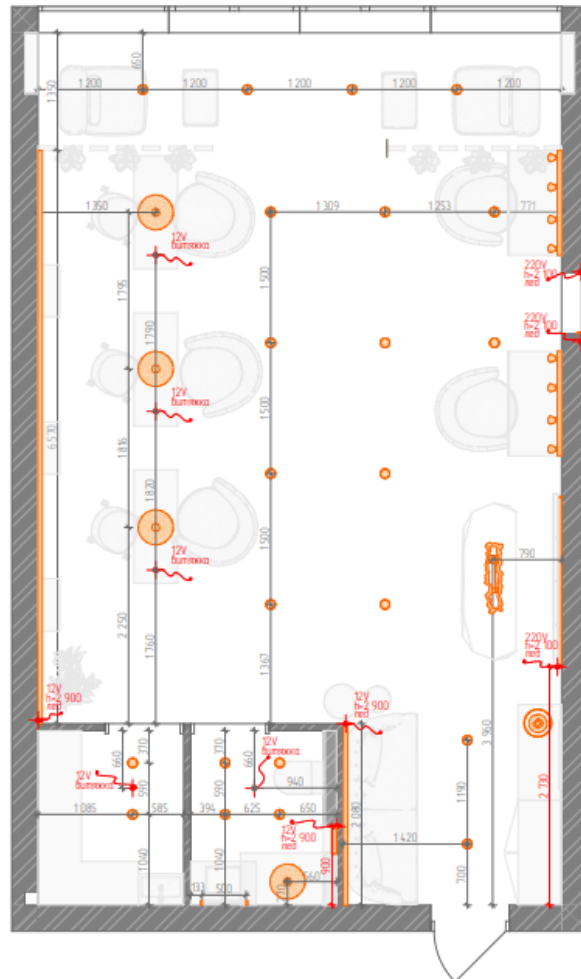


Рисунок 21 – Схема облаштування стелі та освітлення

Кожна зона має різні потреби у освітленні. Хол або адміністративна стійка облаштована світлом теплішим ніж денне. Зона очікування не потребує яскравого освітлення, адже ця зона повинна створювати затишок. Світильники в зоні косметичних послуг та візажу мають сферичну форму та виставлене так, щоб не сліпити клієнта. Контур дзеркал оснащений світлодіодною стрічкою. Загальне освітлення може бути як горизонтальне, так і вертикальне. В якості горизонтальних використовують підвісні або вбудовані світильники. Вертикальні світильники створюються за допомогою настінних точкових світильників. Можливе комбінування двох видів освітлення.

Акцентне використовується для підсвічування конкретних об'єктів (вітрин, декоративних частин салону, ресепшену). Такі джерела освітлення встановлюється після загального світла. Різні типи освітлення скомбіновані для досягнення поставленої мети. У зоні ресепшена використане як загальне, так і акцентне освітлення. Для стійки обрано яскраве світло загального призначення, а для зони очікування - розсіяне і м'яке. Підкреслено важливі деталі (вітрини з продукцією) акцентним освітленням. В робочій зоні передбачається високе освітлення завдяки поєднанню верхнього загального і локального точкового світла та використанню лампи з можливістю нахилу, які спрямовані на робочу зону, сприяють зручній роботі майстра. У зоні манікюру також використано загальне і місцеве освітлення. Комбінація загального освітлення і освітлення, спрямованого під потрібним кутом, допомагає забезпечити необхідну видимість і передачу кольору, а також пом'якшити світло і уникнути утворення тіні. В зонах де необхідна максимальна точність кольору використовується холодне освітлення. В зоні очікування застосовується тепле світло. Воно більш комфортне для людського ока і не викликає втоми. Освітлення допомагає майстрам добре надавати послуги, підкреслити фірмовий стиль, створити естетичну атмосферу. Тому освітлювальні прилади повинні бути якісними та мати характеристики, що відповідають правилам і нормам безпеки їхньої експлуатації.

План розеток і вимикачів та план прив'язки освітлення представлені у альбомі з креслениками.

3.2 Розгортки об'єкта

Розгортки стін – це важлива частина дизайн-проекту, яка дає повне уявлення про те, як виглядатимуть стіни в реальному просторі, їх розміри та розташування. Вони особливо актуальні для салонів краси, де естетика, деталізація та атмосфера простору мають прямий вплив на клієнтів.

Розгортки основного залу представлені на рисунку 22.



Рисунок 22 – Розгортки основного залу 01–04

Розгортки стін салону краси зображують інтер'єрні рішення для різних функціональних зон приміщення. Верхня ліва розгортка 01 (рухаємось зліва направо) – це вхідна зона або зона очікування. Складні двері з чорною рамою. Диван з м'якою оббивкою, невеликий столик або декор збоку з натуральних текстур. Настінні вимикачі для освітлення та вентиляції.

Центральна розгортка (02) – це зона манікюру з трьома робочими місцями з м'якими кріслами. Декоративні дерев'яні панелі з арочними нішами за кріслами надають естетичний акцент. Підвісні світильники над кожним місцем та живі рослини в кашпо додають затишку. Комфортне розташування меблів з урахуванням ергономіки.

Розгортка 03 (з диваном і дзеркалом) – це зона очікування з м'яким диваном світлого кольору. Авторська робота над диваном є важливою деталлю загального концепту інтер'єру, сприяє створенню спокійної, врівноваженої атмосфери в просторі салону та підкреслює індивідуальність проекту.

Розгортка 04 (з великим вікном і вертикальними панелями) підкреслює сучасний стиль, з елементами скандинавського мінімалізму та еко-дизайну.

Дерев'яні вертикальні ламелі виконують роль декору та зонування. Кашпо з рослинами характерні елементи джапанді. Переважають теплі бежево-коричневі відтінки, сірі й натуральні тони.

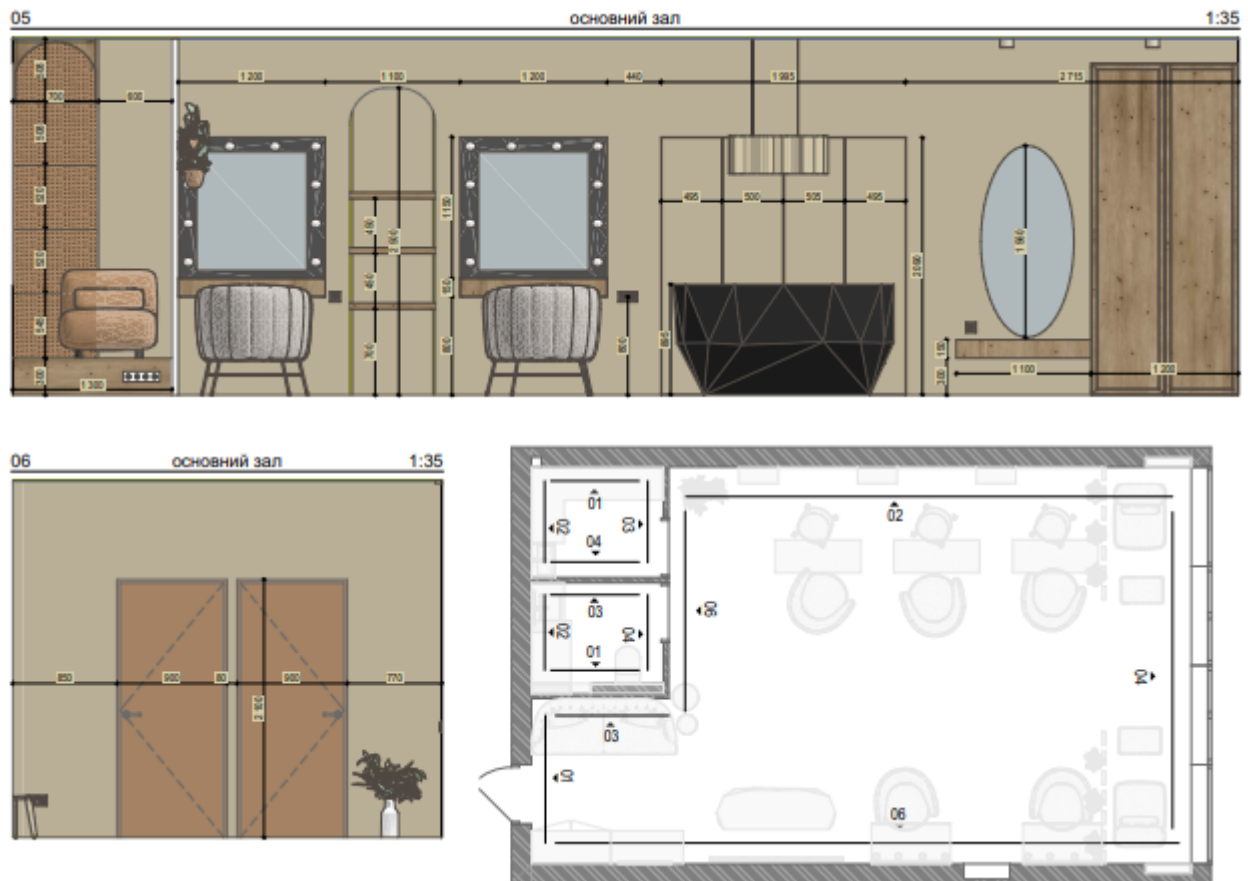


Рисунок 23 – Розгортки основного залу 05–06

На рисунку 23 розгортки стін салону краси, які ілюструють основні функціональні зони основного залу 05 та 06.

Зона педикюру із зручним кріслом для клієнта 05 (виглядає об'ємним і ергономічним). Декоративна панель з поличками за кріслом (можливо, з ротанговою структурою), додає затишку і природності. Розетки на торцевій частині підіуму для використання електроприладів. Зона візажу оснащена двома робочими місцями з дзеркалами, обрамленими підсвіткою (лампочки по периметру, що створюють професійне освітлення для макіяжу). Два комфортні крісла з м'якою оббивкою. Між дзеркалами спеціально розроблена для проєкта декоративна ніша з полицями для комерційної косметики.

Зона ресепшена оздоблена стійкою чорної геометричної форми з підвісним освітленням зверху, що створює стильний акцент. Овальне дзеркало на підвісній консолі. Двостулкова дерев'яна шафа для верхнього одягу. Двері до санвузлів і технічного приміщення 06 симетричні теплового відтінку. Поруч ваза з рослиною, що додає домашнього затишку.

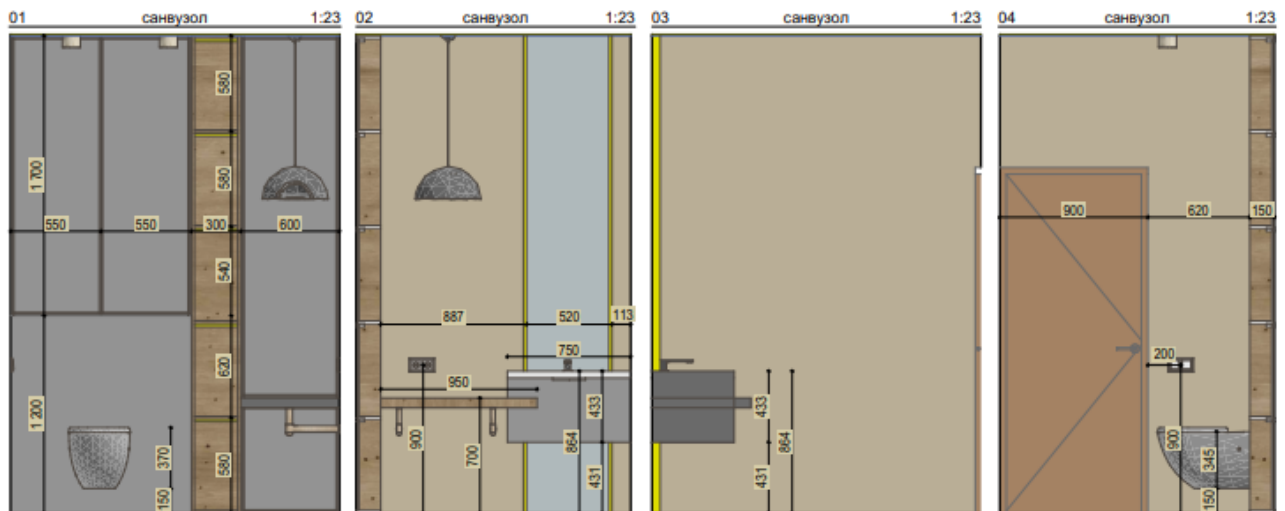


Рисунок 24 – Розгортки стін санвузла

Розгортки стін санвузла салону краси демонструють продуманий та сучасний підхід до оформлення невеликого функціонального простору в єдиній стилістиці. Стримана, сучасна естетика з елементами мінімалізму та природного текстурного акценту. Колірна палітра базується на нейтральних тонах: сіро-бежевих, теплих дерев'яних фактурах та світлих вставках, що відповідає загальному стилю джапанді.

На розгортці 01 (зліва направо) представлена комбінація дерев'яних вертикальних панелей і сірих матових фасадів, вмонтовані полиці з підсвіткою (жовтий акцент) – зручне рішення для зберігання засобів гігієни чи декору. Підвісний унітаз, підвісний світильник, такий як в основному залі додає затишного акценту та поєднує приміщення.

На розгортці 02 центральною композицією є раковина з консольною дерев'яною стільницею та вертикальним дзеркалом витягує простір. Стильний підвісний світильник підтримує візуальний баланс. Двері простого дизайну з геометричним малюнком на розгортці 04, поєднуються з теплою бежевою палітрою. Підвісний унітаз і декоративна дерев'яна панель, яка створює цілісність із першою розгорткою. Поруч з дверима є подвійний вимикач.

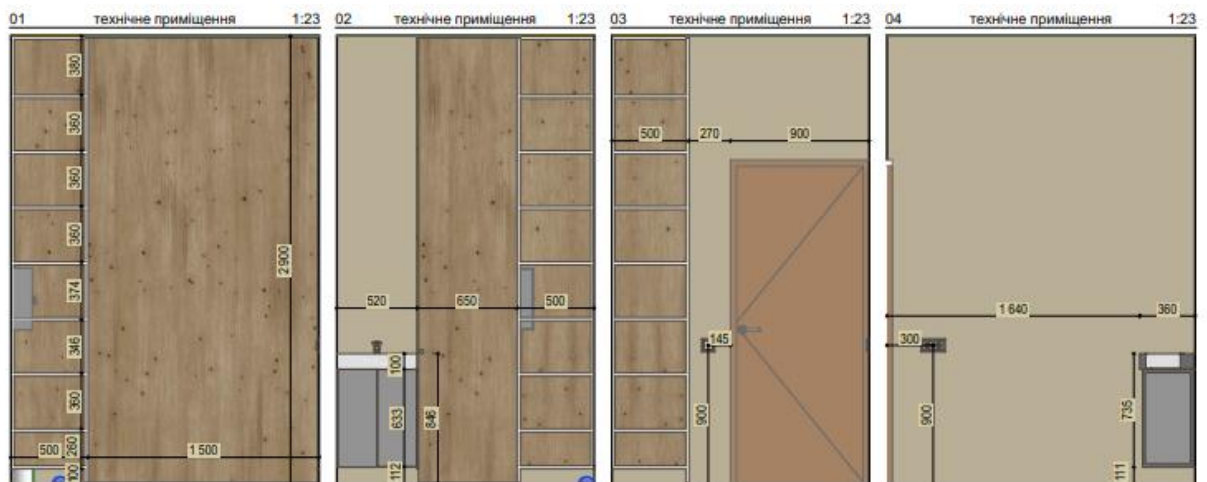


Рисунок 25 – Розгортки технічного приміщення

На зображенні 25 представлені розгортки стін технічного приміщення салону краси. Це приміщення виконує функції комори/технічної кімнати з вбудованою системою зберігання і технічним обладнанням.

Перша стіна 01 (зліва направо) оздоблена дерев'яними розсувними дверями з натуральною текстурою, що створює відчуття теплоти й затишку. З боків: розташовані вбудовані відкриті полиці в нішах для зберігання витратних матеріалів, приладів або контейнерів. Ніша для технічного обладнання (бойлер, котел, сухожар). Вентиляційна решітка, як частина витяжної системи. Стіна 02 з невеликим ручком та тумбою сірого кольору. На лівій частині знову видно полиці як продовження великої вбудованої шафи. На третій стіні з дверима праворуч від дверей: видно продовження шафи з відкритими полицями. Кнопка

вимикача встановлена біля дверей для зручного керування світлом. Стіна 04 (глуха) мінімалістична з електророзеткою та терморегулятором. Технічне приміщення повністю укомплектоване для потреб салону.

3.3 Візуалізація об'єкта

Візуалізація – це фотореалістичне зображення інтер'єру, створене на основі дизайн-проекту. У випадку салону краси вона є не просто допоміжним матеріалом, а ключовим інструментом для успішного втілення ідеї.

Візуалізація дозволяє побачити, як виглядатиме салон ще до початку ремонту та уявлення кінцевого результату. Це допомагає уникнути помилок у виборі кольорів, меблів чи освітлення. Яскраве, деталізоване зображення простору викликає довіру і чітко демонструє, рішення, яке легше погодити. Також можна швидко змінити колір, матеріал або розташування елементів на етапі 3D-моделі, а не після монтажу – це економія часу й коштів. А майстри отримують точне уявлення про те, що й де має бути встановлено. Та зменшується кількість помилок і непорозумінь під час реалізації. Детальні візуалізації представлено у додатку В та на банері.








Рисунок 23 – Візуалізація салону краси



3.4 Кошторис робіт

Правильно складений кошторис допомагає визначити точний бюджет ремонту. Маючи загальну картину перед очима можна відкоригувати обрані види матеріалів відповідно до можливостей і спланувати етапність і графік виконання робіт. Кошторис вартості оздоблювальних матеріалів представлений у таблиці 2 – це детальний розрахунок вартості ремонту або будівництва, який включає в себе всі необхідні матеріали, роботи та послуги. Він допомагає замовнику зрозуміти, скільки коштуватиме виконання робіт і планувати свій бюджет.

Таблиця 2 – Розроблення кошторису вартості оздоблювальних матеріалів

Назва матеріалу	Фото	Кількість	Вартість	Примітка
1	2	3	4	5
Грунтовка глибокопроникна Ceresit СТ 17 10л		2	463 грн	https://epicentrk.ua/
Штукатурка Ceresit цементна 25 кг		3	152 грн/шт.	https://epicentrk.ua/
Венеціанська штукатурка 10 кг		3	6668 грн/шт.	https://epicentrk.ua/
Стінові панелі шпоновані з молдингами SecretDoors		3	9 495 грн/шт.	https://albero.com.ua/
Електрична тепла підлога		60 м ²	750 грн/м ²	https://epicentrk.ua/
Клей для плитки Baumit Pro Plus 25 кг		12 мішків	407 грн /шт.	https://epicentrk.ua/
Плитка Allore Group Marfil Beige F P R Mat 60см x 60 см		6.52 м ²	659 грн / м ²	https://epicentrk.ua/

Кінець таблиці 2

1	2	3	4	5
Гіпсова 3D панель Texturo Барельєф		1	9698 грн	https://build.rozetka.com.ua/
Плитка Allore Group Newcastle Ivory F PR R Mat 19,8см x120 см		53.09 м ²	489.30 грн/ м ²	https://epicentrk.ua/
Матова натяжна стеля MSD Premium з підсвіткою		60 м ²	7200 грн/м ²	https://www.svitloste.li.com.ua/
Загальні витрати			563056 грн	

Кошторис вартості робіт є важливим інструментом та представлено в таблиці 3.

Таблиця 3 – Розроблення кошторису вартості робіт

Назва роботи	Ціна, грн	Вартість, грн
Стартова штукатурка	192 грн / м ²	6100
Шпаклювання стін	140 грн / м ²	4480
Грунтовка стін, підлоги (1 шар) під штукатурку	22 грн/ м ²	940
Венеціанська штукатурка	400 грн/ м ²	12800
Установка маяків для стяжки	55 грн/ м ²	656
Стяжка підлоги	227 грн/ м ²	2706
Укладання плитки	800 грн/м ²	48 000
Встановлення стінових панелей, та подіумів	250 грн/м ²	540
Встановлення рейкових перегородок	500 грн/м ²	2 000
Встановлення подіумів	1 500 грн	3000
Натяжні стелі	366 грн/ м ²	4065
Загальні витрати	85287 грн	

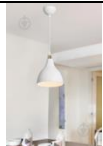









Кошторис вартості робіт в ремонті є важливим інструментом для забезпечення ефективного управління проектом, контролю витрат і забезпечення успішного виконання робіт.

Кошторис меблів та декору представлено в таблиці 4.

Таблиця 4 – Розроблення кошторису меблів та декору

Назва	Фото	Кількість	Вартість, грн	Примітка
1	2	3	4	5
Диван		1	42000	https://designloft.com.ua/
Люстра		1	9000	www.claroshop.com
Крісло		3	19500	https://lf-home.com.ua/
Двостулкова шафа з фасадом із ротангу під замовлення		1	договірна ≈40000	https://www.rabotniki.ua/
Манікюрні столи під замовлення		3	договірна ≈20000	https://amoreshop.com.ua/
Етажерки з полицями під замовлення		3	договірна ≈20000	https://amoreshop.com.ua/
Місця для візажу з дзеркалом та підсвіткою		2	договірна ≈20000	https://prom.ua/
Ресепшен у формі чаші		1	договірна ≈25000	https://www.rabotniki.ua/
Дзеркало		1	7000	https://www.olx.ua/

Кінець таблиці 4

1	2	3	4	5
Світильник підвісний		4	345	https://epicentrk.ua/ua
Крісло		2	42000	https://www.laredoute.com/
Настільні лампи		3	1280	https://epicentrk.ua/uas/
Настільні лампи		2	200	https://epicentrk.ua/uas/
Унітаз		1	31942	https://epicentrk.ua/ua
Раковина		1	10578	https://home-fashion.com.ua/
Дзеркало		1	6840	https://bt.rozetka.com .
Вазони висячі		6	450	https://agro-market.net
Рослини		4	200	agromisto.com.ua
Рослина		2	8000	https://floren.com.ua/
Загальні витрати			399580 грн	

Загальні витрати по проекту : 1047923 грн.

ВИСНОВКИ

Згідно теми нашої кваліфікаційної роботи «Дизайн-проект інтер'єру салону краси «MS beauty vibe» (м. Хмельницький, вул. Зарічанська 57/1)» в зазначеному приміщенні нам необхідно було створити дизайнерський функціональний салон краси виходячи з технічних характеристик наданого приміщення.

Для цього ми охарактеризували об'єкт проектування, зробили обмірний план наданого приміщення та дослідили його технічні особливості.

В ході аналізу соціально-демографічної доцільності ми охарактеризували конкурентне середовище як сприятливе для розташування салону краси з послугами педикюру, манікюру, візажу та нарощення вій, так як поруч є перукарня, масаж, косметолог, тобто є вже сформований кластер краси та здоров'я. Салон орієнтований на активних працевлаштованих мешканців і відвідувачів бізнес-центру віком від 25 р. до 45 р. із середнім та високим рівнем доходу, які цінують якість, швидкість та комфорт обслуговування.

Детально проаналізовано дотримання нормативних вимог до проектування подібних об'єктів, норми по вентиляції та інклюзивності.

Далі був здійснений детальний огляд та аналіз літературних джерел з обраної тематики та досліджено типологію салонів краси на прикладі реальних приміщень та відомих дизайнерів світу. Таким чином, сучасний салон краси – це поєднання естетики, функціональності та брендингу. Простори стають більш відкритими, з акцентом на Instagram-friendly дизайни. Зростає значення еко-дизайну та інклюзивності. Дизайн салону краси має бути не лише привабливим, а й зручним для роботи майстрів і клієнтів. Сильний вплив мають архітектура простору (високі стелі, природне освітлення), екологічність матеріалів, досвід користувача та візуальна ідентичність бренду.

Для вибору та обґрунтування концепції нашого приміщення було проаналізовано п'ять варіантів дизайну інтер'єрів салону краси, а саме ар-деко, поп-арт, мінімалізм, вабі-сабі, джапанді. Проведений аналіз стилістичних рішень та концепцій, актуальних для інтер'єрів салонів краси, дозволив нам зробити

обґрунтований вибір стилю джапанді для нашого салону. У час, коли кожному з нас потрібен спокій і підтримка, салон краси може стати не просто місцем послуг, а маленьким притулком для душі. Стиль джапанді – саме те, що допоможе створити таку атмосферу: він затишний, простий і водночас благородний та гармонійний.

Визначившись з концепцією та стилістикою нашого салону краси були представлені конкретні творчі ідеї проекту та визначені найважливіші характерні особливості елементів і деталей стилю. Створені ескізи основних зон: зона рецепції, візажу, зон манікюру, гардеробу, зона очікування, санвузла та детально опрацьовані декоративні елементи (освітлення, меблі, текстиль, акценти), що доповнюють нашу художню ідею.

У рамках дизайн-проекту салону краси, виконаного в стилі джапанді, мною була створена авторська декоративна композиція, розміщена над м'якою частиною у зоні очікування. Робота є художнім акцентом інтер'єру, який гармонійно поєднує естетику японського мінімалізму та скандинавської природності – ключових рис стилю джапанді.

Спираючись на всі перелічені вимоги та норми ДБН для нашого приміщення було розроблено три варіанти меблювання, з яких було вибрано самий оптимальний. На його основі розроблено план зонування. План демонтажу арки для вітрини з декоративною косметикою на продаж представлений у додатку був розроблений під нащ проект з урахуванням зонування та меблювання приміщення і створює акцентний стилістичний дизайнерський об'єкт у стилі джапанді.

План оздоблення стелі та підлоги розроблено з урахуванням ДБН та норм до нашого приміщення. Виконані всі технічні кресленики та розгортки стін з розмірами, експлікаціями та специфікаціями для всіх функціональних зон приміщення та створені 3D-візуалізації інтер'єру.

Складений попередній кошторис реалізації проекту.

В ході виконання нашого проекту був створений інтер'єр салону краси «MS beauty vibe» в стилі джапанді, функціональний, привабливий та гармонійний.

ПЕРЕЛІК ДЖЕРЕЛ ПОСИЛАННЯ

- 1 Абизов В. Основні засоби дизайну інтер'єрів салонів краси / В. Абизов, О. Сторожук // Актуальні проблеми сучасного дизайну : у 2 т., т. 2 : зб. матеріалів V міжнар. наук.-практ. конф., Київ, 27 квіт. 2023 р. – Київ : КНУТД, 2023. – 161с.
- 2 Куратова М., Захарченко В. Сучасні тенденції в проектуванні салонів краси = Scientific developments of young scientists to improve life : Proceedings of the XXXIII International Scientific and Practical Conference, Seville, Spain, August 20–23, 2024 / М. Куратова, В. Захарченко. – Seville, 2024. – Р. 20–24.
- 3 Бадрак О. В. Дизайн-проект інтер'єрів салону краси : кваліф. робота здобувача освіти 1-го (бакалавр.) рівня за спец. 022 Дизайн / О. В. Бадрак ; наук. кер. І. І. Попова ; рец. П. В. Радченко. – Київ : КНУТД, 2021. – 75 с.
- 4 Азаренков В. І. Розробка фірмового стилю салону краси / В. І. Азаренков, В. Р. Макарова // Поліграфічні, мультимедійні та web-технології : тези доп. IX Міжнар. наук.-техн. конф., 14-18 трав. 2024 р. – Т. 1. – Харків : Друкарня Мадрид, 2024. – С. 252–253.
- 5 Непом'яща Ю. М. Сучасні тенденції дизайну інтер'єру салону краси з навчально-методичним центром : кваліф. робота на здобуття освіт. ступеня бакалавр за спец. 022 Дизайн / Ю. М. Непом'яща ; наук. кер. О. О. Заварзін ; рец. П. В. Радченко. – Київ : КНУТД, 2021. – 75 с.
- 6 ДБН В.2.2–15:2019. Житлові будинки. Основні положення : Зі зміною № 1. – На заміну ДБН В.2.2-15:2005 ; чинний від 2019–12–01. – Київ : Міністерство розвитку громад та територій України, 2022. – 67 с.
- 7 ДБН В.2.5-67:2013. Опалення, вентиляція та кондиціонування. – Чинний від 2014–01–01. – Київ : Мінрегіон України, 2013. – 145 с.
- 8 ДСПН 2.2.2.022-99. Державні санітарні правила та норми для перукарень різних типів [Електронний ресурс]. – Режим доступу: https://dbn.co.ua/load/normativy/-sanpin/normi_dlja_perukaren/25-1-0-1837 (дата звернення: 12.04.2025).
- 9 ДБН В.2.2-11-2002. Підприємства побутового обслуговування. Основні положення. – Чинний від 2002–05–01. – Київ : Міністерство розвитку громад та територій України, 2025. – 67 с.

10 ДБН В.2.2–10:2022. Заклади охорони здоров'я. Основні положення. – На заміну ДБН В.2.2–10:2001 ; чинний від 2023–03–01. – Київ : Міністерство розвитку громад та територій України, 2022. – 67 с.

11 ДБН В.2.2–40:2018. Інклюзивність будівель і споруд. – На заміну ДБН В.2.2–17:2006 ; чинний від 2019–04–01. – Київ : Мінрегіон України, 2018. – 64 с.

12 A hair salon in Cannes, France, 1937. [Imagno/Austrian Archives] (Hulton Archive/Getty Images) (Vintage Beauty Salons: Hilarious Photos of the Early Hair Dryers From Between the 1920s and 1940s Ukhistorical [Electronic resource]. – Access mode: <https://ukhistorical.cafex.biz/blog/vintage-beauty-salons-12-hilarious-photos-of-the-early-hair-dryers-from-between-the-1920s-and-1940s/> (date of appeal: 09.04.2025).

13 Hair Salons Captured in Time: Vintage Photos from the 1950s and 1960s [Electronic resource]. – Access mode: <https://rarehistoricalphotos.com/hair-salons-photos-1950s-1960s/> (date of appeal: 11.04.2025).

14 Mr. Kenneth [Electronic resource]. – Access mode: https://en.wikipedia.org/wiki/Mr._Kenneth (date of appeal: 11.04.2025).

15 Ljubljana: '80s graphics for the interior of YMS Center hair salon [Electronic resource]. – Access mode: <https://www.archilovers.com/stories/2568/ljubljana-80s-graphics-for-the-interior-of-yms-center-hair-salon.html> (date of appeal: 11.04.2025).

16 Салон краси [Електронний ресурс]. – Режим доступу: <https://glamourdaze.com/2020/06/a-visit-to-a-1950s-womens-beauty-salon.html> (дата звернення: 12.04.2025).

17 The mirrored salon Valerian Rybar and Jean-François Daigre [Electronic resource]. – Access mode: <https://www.architecturaldigest.com/gallery/great-design-slideshow-102008-20081205> (date of appeal: 14.04.2025).

18 Interior design 1990s: Exploring the Unique Styles and Trends of 1990s Interior Design [Electronic resource]. – Access mode: https://www.coohom.com/article/interior-design-1990s?utm_source=chatgpt.com (date of appeal: 14.04.2025).

19 John Barrett Salon [Electronic resource]. – Access mode: <https://johnbarrett.com/> (date of appeal: 14.04.2025).

20 Салон Ales International у Токіо [Електронний ресурс]. – Режим доступу: <https://hairbook.jp/> (дата звернення: 12.04.2025).

21 Reviving Retro: Retro-Chic Beauty Salon Interior Design [Electronic resource]. – Access mode: https://m2-retail.com/blogs/news/reviving-retro-retro-chic-beauty-salon-interior-design?utm_source=chatgpt.com (date of appeal: 16.04.2025).

22 Prettyy360°, A Beauty Salon That Combines Elements Of Vintage And Modern Styles P’s design therapy [Electronic resource]. – Access mode: https://thearchitectsdiary.com/prettyy360o-a-beauty-salon-that-combines-elements-of-vintage-and-modern-styles-ps-design-therapy/?utm_source=chatgpt.com (date of appeal: 16.04.2025).

23 Latest Interior Design Trends for Salons: Elevating the Client Experience [Electronic resource]. – Access mode: https://elegantdecorsblog.wordpress.com/2024/10/10/latest-interior-design-trends-for-salons-elevating-the-client-experience/?utm_source=chatgpt.com (date of appeal: 16.04.2025).

24 Салон Mare в Беверлі-Гіллз [Електронний ресурс]. – Режим доступу: https://www.architecturaldigest.com/story/this-la-hair-salon-doubles-as-a-furniture-showroom?utm_source=chatgpt.com (дата звернення: 08.04.2025).

25 DongPin Beauty & SPA [Електронний ресурс]. – Режим доступу: <https://www.dpbeautyfurniture.com> (дата звернення: 12.04.2025).

26 Стиль інтер'єру поп-арт: буде круто чи їсти нюанси? [Електронний ресурс]. – Режим доступу: <https://xata.kh.ua/ua/blog/stil-interera-pop-art-budet-kruto-ili-est-nyuansyi.html> (дата звернення: 12.04.2025).

27 Вабі-сабі в інтер'єрі: Філософія краси в недосконалості [Електронний ресурс]. – Режим доступу: <https://design-gl.com/vabi-sabi-filosofiya-kрасу-v-nedoskonalosti/> (дата звернення: 12.04.2025).

28 Стиль інтер'єру джапанді [Електронний ресурс]. – Режим доступу: <https://eds.ua/blog/article/dzharandi> (дата звернення: 12.04.2025).

ДОДАТОК А

Ретроспективний аналіз салонів краси



Рисунок А.1 – A hair salon in Cannes, France, 1937



Рисунок А.2 – Hair Salons Captured in Time: Vintage Photos from the 1950s and 1960s



Рисунок А.3 – Салон краси



Рисунок А.4 – Ljubljana: '80s graphics for the interior of YMS Center hair salon



Рисунок А.5 - The mirrored salon Valerian Rybar and Jean-François Daigre

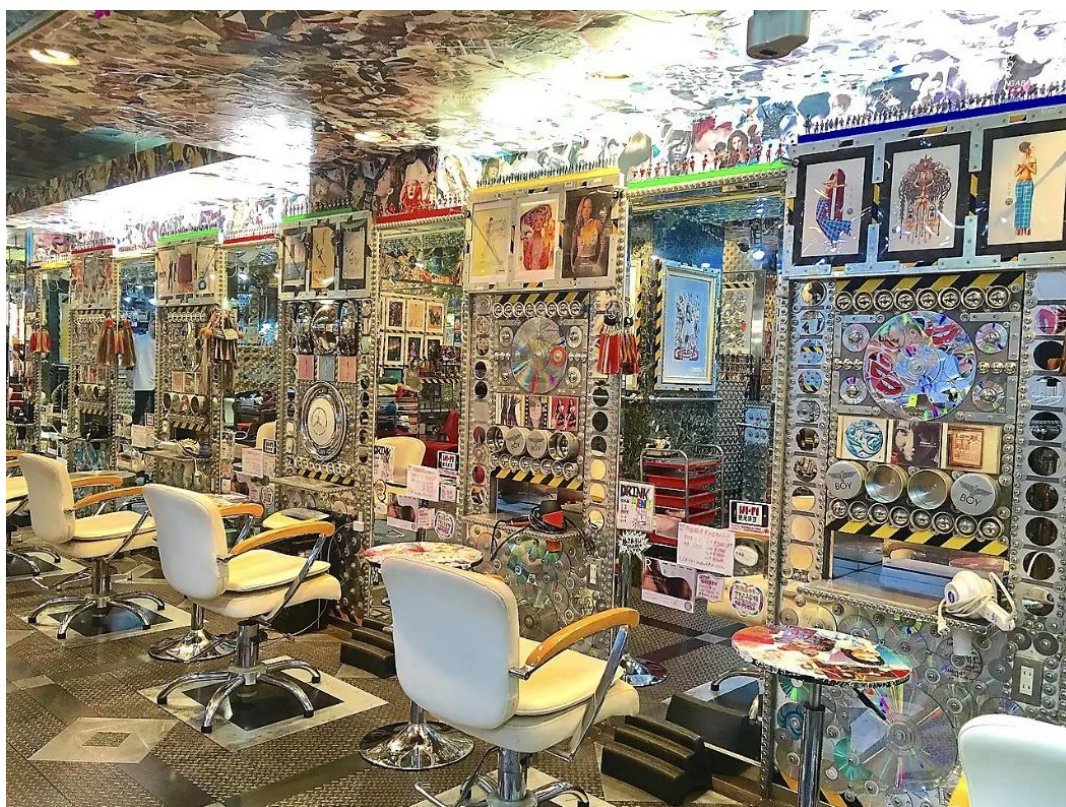


Рисунок А.6 – Салон Ales International у Токио

Додаток Б
Візуалізації



Рисунок Б.1 – Візуалізація зони манікюру



Рисунок Б.2 – Візуалізація зони візажу та рецепції



Рисунок Б.3 – Візуалізація зони очікування



Рисунок Б.4 – Візуалізація зони гардеробу



Рисунок Б.5 – Візуалізація зони педикюру



Рисунок Б.6 – Візуалізація входної групи до санвузла та технічного приміщення



Рисунок Б.7 – Візуалізація зони санвузла



Рисунок Б.8 – Візуалізація зони технічного приміщення

ДОДАТОК В

Банер



Рисунок В.1 – Банер дизайн-проекту