

Львівський національний університет
(повне найменування навчального закладу)
Факультет технологій та дизайну
Кафедра дизайну
Освітній рівень перший (бакалаврський)
Галузь знань 02 Кінематографія і мистецтво
(цифр і назва)
Спеціальність 022 Дизайн
(цифр і назва)
Освітня програма Дизайн

ЗАТВЕРДЖУЮ

Завідувач кафедри _____

Башинок Є.В.

_____ 20__ року

ЗАВДАННЯ
НА КВАЛІФІКАЦІЙНУ РОБОТУ
перший (бакалаврський)
Освітній рівень

Дмитрієва Любов Анатоліївна

(прізвище, ім'я, по батькові)

1. Тема роботи Дизайн - проектування кафе
"Сніданок. Coffee & breakfast" у м. Ермошинці
в еко-стилі

Керівник роботи Матвієнко Христина Миколаївна
(прізвище, ім'я, по батькові, науковий ступінь, вчене звання)

затверджені наказом вищого навчального закладу від «1» березня 2023 р., № 5

2. Строк подання студентом закінченої роботи _____

3. Вихідні дані до роботи _____

мета роботи - дизайн-проективання кафе
"сніданок. coffee & breakfast" у м. Ермошинці
в еко-стилі

4. Зміст пояснювальної записки (перелік питань, які потрібно розробити)

Вступ

1 Обґрунтування вихідних даних до проектування об'єкта

2 Ретроспектива теми

3 Творча розробка дизайну об'єкта проектування

4 Конструкторська проектна документація
Висновки; Додатки - візуалізація процесу.

5. Перелік графічного матеріалу (з точним зазначенням обов'язкових креслень)

1 Макет об'єкта (М 1:20 - 1:50)

2 Макет-зразок виробу в матеріалі

3 Один-два декоративні художні твори

4 Конструкторська документація на виробу меблів, об'єднання.

Анотація
дипломної роботи освітнього рівня «бакалавр»
на тему: «Дизайн проектування інтер'єру кафе «Cinnabon. coffee & breakfast»
у м. Ярмолинці в еко-стилі»
студентки групи ДІМ-19-1 Дмитрієвої Л.А.
керівник – викладач кафедри дизайну Матвієнко Х.М.

Обсяг пояснювальної записки – 67 с., 57 рисунків, 5 додатків, 32 джерела.
Обсяг графічної частини – банер розміром 1189×841 мм, кресленики на А3 –
8 шт.

Пояснювальна записка складається з 4 розділів. В роботі було проведено аналіз об'єкту проектування, історичний огляд ретроспективи та досягнень відомих дизайнерів, характеристику та композиційний аналіз еко стилю, вибір та стилізацію головних композиційних елементів, принципів та засобів зв'язку в дизайн-проекті кафе «Cinnabon. coffee & breakfast», представлено творчу розробку дизайн-проекту кафе у еко стилі, розроблено конструкторсько-технологічну документацію проекту інтер'єру та меблевого виробу, яким є кавовий столик із стабілізованим мохом. Виконано творчу роботу в стилі флюїд-арту та скомпоновано банер. Виготовлено макет закладу у масштабі 1:20 та макет меблевого виробу у масштабі 1:40.

(дата)

(підпис)

ЗМІСТ

	С.
ВСТУП	6
1 ОБГРУНТУВАННЯ ВИХІДНИХ ДАНИХ ДО ПРОЄКТУВАННЯ ОБ`ЄКТА	8
1.1 Характеристика об`єкта проєктування	8
1.2 Дослідження екологічних вимог до дизайну об`єкта.....	11
2 РЕТРОСПЕКТИВА ТЕМИ.....	18
2.1 Історичний огляд ретроспективи дизайну об`єктів вибраного напрямку	18
2.1.1 Історія виникнення перших ресторанів	18
2.1.2 Історія створення та розвитку перших кав`ярень та кафе	21
2.1.3 Опис кафе, розроблених у еко стилі	23
2.1.3.1 Еко-кафе «Lovely place».....	23
2.1.3.2 Кафе в еко стилі «Zelyonka»	25
2.2 Огляд досягнення відомих архітекторів і дизайнерів, що працювали над темою	27
3 ТВОРЧА РОЗРОБКА ДИЗАЙНУ ОБ`ЄКТА ПРОЄКТУВАННЯ.....	31
3.1 Вибір та обґрунтування концепції дизайну об`єкта	31
3.2 Розробка варіантів творчих ідей дизайну об`єкта	40
3.3 Розробка та обґрунтування дизайну об`єкта.....	47
4 КОНСТРУКТОРСЬКА ПРОЄКТНА ДОКУМЕНТАЦІЯ	54
ВИСНОВКИ.....	58
ПЕРЕЛІК ДЖЕРЕЛ ПОСИЛАННЯ	59

ДОДАТОК А Додаткові фото приміщення	62
ДОДАТОК Б Додаткові ракурси 3д візуалізації	63
ДОДАТОК В Меблевий виріб	65
ДОДАТОК Г Розробка макету закладу.....	66
ДОДАТОК Д Банер	67

ВСТУП

Метою даної дипломної роботи є розробка дизайну інтер'єру для кафе «Cinnabon. coffee & breakfast», що знаходиться у місті Ярмолинці. Слід зазначити, що було поставлено завдання створити дизайн саме у еко стилі. Власники кафе висунули позицію щодо екологічної концепції у закладі, тому проєктування та підбір матеріалів має відбуватись відповідно до цієї ідеї.

Першим кроком у роботі повинні бути обміри приміщення та проведення усіх необхідних замірів. Після цього слід вирішити які конструктивні елементи та матеріали будуть підлягати демонтажу. На даному етапі потрібно розробити три варіанти меблювання та провести їх аналіз на наявність переваг та недоліків. Після узгодження із замовником слід вибрати один варіант меблювання та використовувати його для подальшої розробки дизайну інтер'єру.

Наступним етапом є дослідження та вивчення екологічних вимог до дизайну об'єкта. Повинні бути враховані усі норми ДБН, ДСТУ та СанПіН. Дизайн проєкт має розроблений відповідно до усіх цих вимог.

Далі необхідно провести ретроспективу теми, тобто дослідити історію появи перших кафе та етапи їхнього розвитку. Додатковим завданням є пошук закладів, які були розроблені у еко стилі та дизайнерів, що працювали у даному напрямку.

Варто додати, що перед початком проєктування потрібно провести дослідження еко стилю та розглянути матеріали, які слід використовувати для дизайну даного приміщення. Для зручної візуалізації варто розробити колажі концепції, матеріалів та кольорів.

Наступним кроком є творчий пошук ідей та розробка ескізів. Після цього інтер'єр має бути відтворений у програмі 3Ds Max для розробки візуалізацій. Також повинен бути виконаний макет закладу у масштабі 1:20. Вимогами до даного виробу є його виконання у трьох кольорах та матеріалах, прості геометричні форми

Для даного кафе замовник хотів би розробити меблевий виріб, який би підкреслював екологічну концепцію. Для виробу потрібно створити кресленики та виконати макет у масштабі 1:40 з імітацією обраних матеріалів.

Також власники закладу замовили авторський предмет декору, а саме флюїд-арт. Він повинен бути виконаний у відповідній до еко стилю кольоровій гамі та вписуватись у загальний інтер'єр.

Окрім планів меблювання мають бути представлені плани монтажу, освітлення, стелі та підлоги.

В кінцевому результаті мають бути представлені рендери 3д візуалізацій, макет закладу та меблевого виробу, картина у стилі «флюїд арту» та кресленики.

1 ОБҐРУНТУВАННЯ ВИХІДНИХ ДАНИХ ДО ПРОЄКТУВАННЯ ОБ'ЄКТА

1.1 Характеристика об'єкта проєктування

Нам було дано приміщення, яке розташовано окремо від інших будівель. Майбутнє кафе має один вхід, оснащений двостулковими розстібними дверима.

Об'єктом проєктування є нежитлове приміщення прямокутної форми, загальною площею 54,47 м². Висота стін становить 2801 мм.

У приміщенні є вікна (рис. 1.1):

- ширина 4 950 мм, 1 657 мм та 3 455 мм;
- висота 2388 мм (рис. 1-3);
- висота від підлоги - 413 мм.



Рисунок 1.1 – Вікна

Лівіше від центру північно-східної стіни розташовані двостулкові розпашні входні двері:

- ширина - 1 546 мм, висота - 2100 мм (рис. 1.2).



Рисунок 1.2 – Двері

Також в приміщенні є санвузол, площею 1,63 м². Двері мають висоту 2083 мм та ширину 747 мм. Санвузол знаходиться у правому куті в кінці приміщення. Двері встановлені одностулкові розстібні.

До об'єкту проєктування під'єднані такі комунікації, як електропостачання, гаряче та холодне водопостачання та водовідведення, кондиціонер.

Також на кожній стіні виведені по декілька розеток, наявні люстри та вимикачі. На південно-західній стіні, біля санвузла розташована електрощитова.

На одній із стін наявні дерев'яні полиці білого кольору. В подальшій роботі даний конструкторський елемент буде демонтовано (рис. 1.3).



Рисунок 1.3 – Кондиціонер, полиці, електрощитова

На підлозі покладена керамічна плитка сірого кольору, стіни пофарбовані у рожевий, стеля білого кольору. На стелі вмонтовані білі рейки, що в подальшій роботі будуть піддані демонтажу. Також із плитки викладені плінтуси та наявні багети білого кольору. Від санвузла до вікон наявна штора-перегородка, прикріплена до стелі (рис. 1.4).



Рисунок 1.4 – Штора перегородка

У приміщенні є столи, стільці, шафа, раковина та холодильник-вітрина для харчових продуктів. Усі меблі будуть вилучені.

Завдяки великій кількості вікон, у приміщенні є велика кількість природнього освітлення. Одна група вікон виходить на північний схід, інша – на південний схід (рис. 1.5).

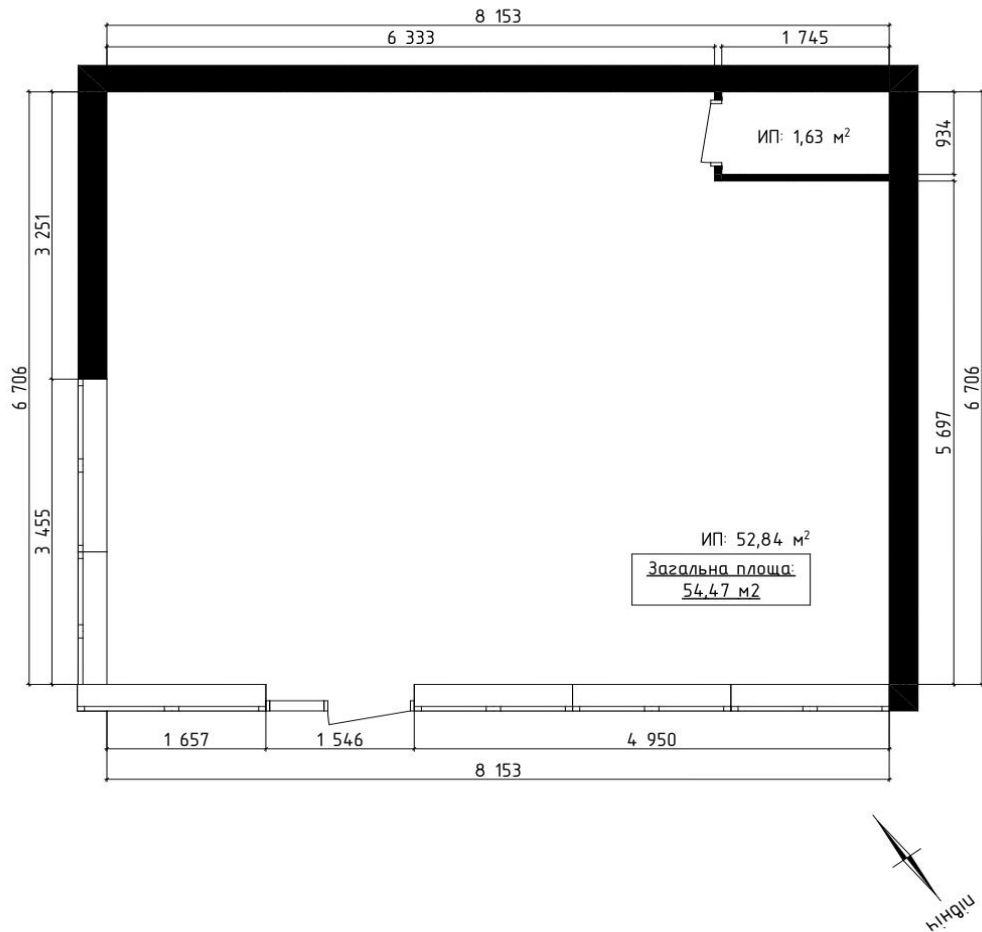


Рисунок 1.5 – Обмірний план

Додаткові фото приміщення наведені у додатку А.

1.2 Дослідження екологічних вимог до дизайну об'єкта

Об'єктом проектування є кафе, дизайн якого має бути розроблений у екологічному стилі.

Відповідно до ДБН В.2.2-25:2009 « Будинки і споруди. Підприємства харчування (заклади ресторанного господарства)» даний об'єкт є кафе. «Кафе

- заклад РГ із широким асортиментом страв нескладного готування, кондитерських виробів і напоїв, в якому застосовують самообслуговування або обслуговування офіціантами

Примітка. Розрізняють спеціалізовані кафе: кафе-кондитерська, кафе-морозиво, кафе-молочне тощо (ДСТУ 3862)» [1; с. 13]. Дане нам кафе являє собою кафе-кондитерську.

Згідно з Відповідно до ДБН В.2.2-25:2009 « Будинки і споруди. Підприємства харчування (заклади ресторанного господарства)» підприємство, яке позиціонує себе як заклад харчування, має містити від 25 до 75 посадкових місць [2; с. 18].

Підприємства громадського харчування повинні містити дві функціональні зони. Одна з них призначена для обслуговування відвідувачів, інша – для виготовлення кулінарної продукції. Відповідно до цього величина підприємства характеризується місткістю та продуктивністю (ДБН В.2.2-25:2009 « Будинки і споруди. Підприємства харчування (заклади ресторанного господарства)» [3; с. 15].

Відповідно до ДБН В.2.2-25:2009 « Будинки і споруди. Підприємства харчування (заклади ресторанного господарства)» «Об'ємно-планувальні рішення приміщення повинні передбачати потоковий технологічний процес, виключати зустрічні потоки сировини, напівфабрикатів і готової продукції, використаного і чистого посуду, а також виключити перетин шляхів руху відвідувачів і персоналу. Слід виключити перетин шляхів переміщення свіжої сировини та сміттєзбиральних ємностей, а також сумісне зберігання сировини, яка може бути локальним джерелом бактеріального забруднення (м'ясо - овочі) згідно з вимогами СП 42-123-5777 та СП 5781.» [4; с. 20].

У залах, основних виробничих і адміністративних приміщеннях рекомендується мати природне освітлення (бічне та/або верхнє) (ДБН В.2.2-25:2009 « Будинки і споруди. Підприємства харчування (заклади ресторанного господарства)» [5; с. 24].

У ДБН В.2.2-25:2009 « Будинки і споруди. Підприємства харчування (заклади ресторанного господарства)» вказано, що при природному освітленні приміщень будівлю громадського харчування орієнтують так, щоб виробничі та складські приміщення були направлені на північ та північний схід, а обідні зали – на південь та південний схід. У протилежному випадку потрібно використовувати сонцезахисні пристрої [6; с. 24].

Відповідно до ДБН В.2.2-25:2009 « Будинки і споруди. Підприємства харчування (заклади ресторанного господарства)» конструкції підлог не мають мати пустот та мають бути захищені від проникнення гризунів. Матеріали для покриття підлоги повинні бути довговічними, нетоксичними, безпилловими та дозволяти вологе прибирання та дезінфекцію. Полімерні матеріали для покриття підлоги повинні відповідати вимогам СанПиН 6027.А. Повинні бути виключені перепади рівнів підлог у складських, виробничих приміщеннях та залах самообслуговування [7; с. 25].

У ДБН В.2.2-25:2009 « Будинки і споруди. Підприємства харчування (заклади ресторанного господарства)» передбачено наступне «Залу ресторану або кафе допускається розділяти на зони перегородками (стаціонарними або розсувними)(рис. 1.6) за умови влаштування шляхів евакуації з кожної зони окремо.» [8; с. 28].

Полімерні матеріали повинні бути дозволеними до використання у підприємствах харчування (закладах РГ), на підприємствах харчової промисловості, не виділяти в продукти харчування хімічних речовин вище нормативів, регламентованих СанПиН 42-123-4240. Опорядження приміщень повинно відповідати вимогам СП 42-123-5777 та бути стійким до дезінфекції. Використані матеріали, фурнітура, арматура, регулювальні пристрої, покриття підлоги повинні виключати можливість травматизму (ДБН В.2.2-25:2009 « Будинки і споруди. Підприємства харчування (заклади ресторанного господарства)» [9; с. 52].



Рисунок 1.6 – Приклад використання перегородок

За ДБН В.2.2-25:2009 « Будинки і споруди. Підприємства харчування (заклади ресторанного господарства)» у закладі повинен бути передбачений туалет, як допоміжне приміщення [10; с. 29].

При проектуванні освітлення характеристики освітленості робочих зон і основних приміщень підприємств харчування (закладів РГ) слід приймати згідно з вимогами СП 42-123-5777 і ДБН В.2.5-28 (ДБН В.2.2-25:2009 « Будинки і споруди. Підприємства харчування (заклади ресторанного господарства)» [11; с. 51].

На основі усіх вище описаних вимог було розроблено 3 варіанти планів меблювання для даного приміщення, що являє собою кафе-кондитерську.

В усіх варіантах передбачені такі функціональні зони, як:

- Зона для приготування їжі та напоїв;
- Зона для відвідувачів (зала);
- Два санвузла (для персоналу та відвідувачів) (рис. 1.7,1.8,1.9).

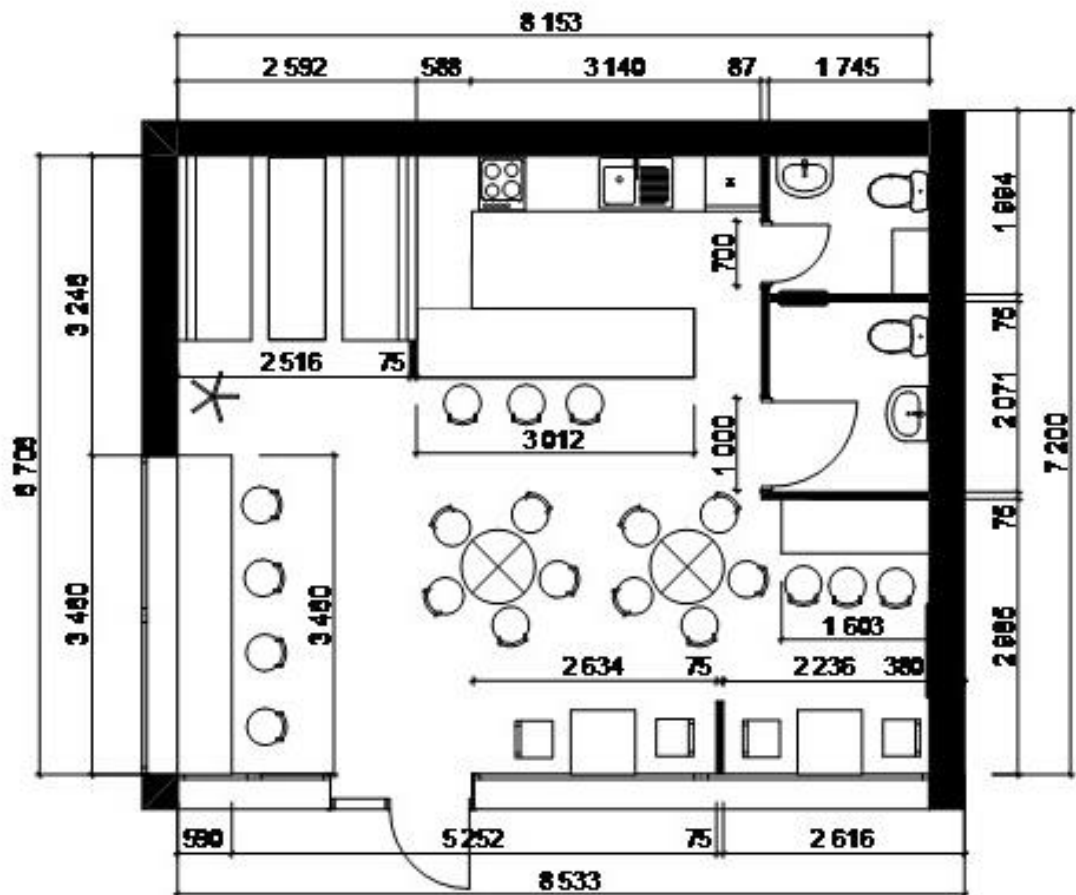


Рисунок 1.8 – Другий варіант планування

Перевагами даного плану меблювання є:

- 1) Зручне розташування обладнання в зоні бару;
- 2) Кількість посадкових місць відповідає нормам ДБН і становить 25 місць;
- 3) Два санвузли, для персоналу та окремо для відвідувачів;
- 4) В санвузлі для відвідувачів передбачено ширину дверей для того, щоб туалетом могли скористатись люди з інвалідністю;
- 5) Наявні зони для 1-2 людей та 5-6 осіб.

Недоліками є:

- 1) Більше місць - менше простору;
- 2) Невелика площа зони приготування їжі та напоїв.

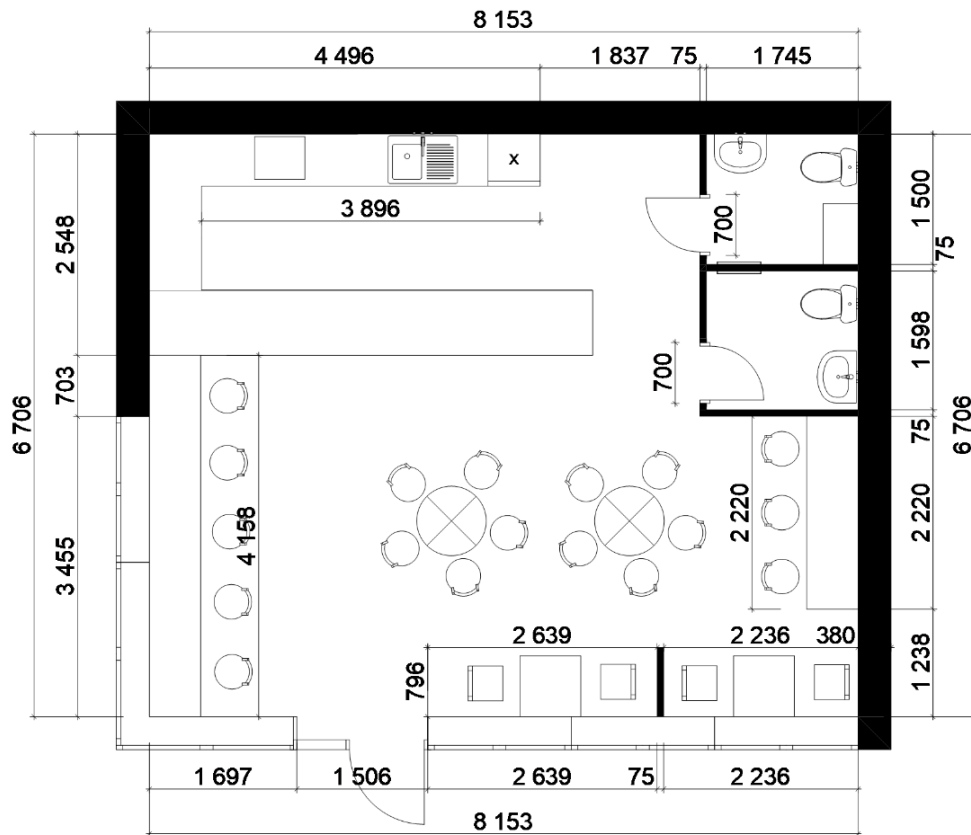


Рисунок 1.9 – Третій варіант планування

Перевагами даного плану меблювання є:

- 1) Зручне розташування зон для відвідувачів;
- 2) Два санвузли, для персоналу та окремо для відвідувачів;
- 3) В санвузлі для відвідувачів передбачено ширину дверей для того, щоб туалетом могли скористатись люди з інвалідністю;
- 4) Наявні зони для 1-2 людей та 5-6 осіб.

Недоліками є:

- 1) Кількість посадкових місць не відповідає зазначеній у ДБН кількості (мінімально 25 місць);
- 2) В санвузлі для відвідувачів не передбачено ширину дверей для того, щоб туалетом могли скористатись люди з інвалідністю.

Для подальшої розробки дизайну інтер`єру було обрано другий варіант.

2 РЕТРОСПЕКТИВА ТЕМИ

2.1 Історичний огляд ретроспективи дизайну об'єктів вибраного напрямку

2.1.1 Історія виникнення перших ресторанів

Ретроспектива сучасних кафе та ресторанів бере свій початок ще з давніх часів. У 13 столітті китайські чайні та кавові будиночки в Ханчжоу, культурній столиці Китаю того часу, намагаючись залучити клієнтів і якось виділитися серед конкурентів, збільшували розкіш своїх закладів, урізноманітнювали меню, робили їх справжнім місцем відпочинку. Пізніше з'явилися таверни (рис. 2.10).



Рисунок 2.10 – Давньоримська таверна

Пізніше у Давньоримській імперії почали з'являтися заклади громадського харчування. Хоча охарактеризувати перші такі заклади словом «кафе» було б не дуже доречно. Переважно це були місця, де люди могли прийти перекусити та випити. Меню таких закладів було простим, а інтер'єр залишав бажати кращого. Такий прототип сучасних кафе називався «таверна». Меблі в таких закладах як правило були виготовлені із дерева, декор був майже відсутній, на вікнах рідко можна було зустріти фіранки або штори. Підлога була викладена із каменю або дерева, стеля ж перекладена дерев'яними балками.

Однак з часом таверни втратили свою значимість. Суспільство потребувало розвитку та закладів вищого рівня. Перші ресторани, наближені до їх сучасного виду з'явилися наприкінці 17 століття. У 1672 році парижанин Буланже розмістив біля входу у свій заклад вивіску, яка закликала «Приходьте до мене всі, хто хворіє шлунком і я відновлю ваші сили». Він розмістив на вулиці декілька столиків із мармуровими стільницями, щоб відвідувачі могли без поспіху пообідати та випити кави. Завдяки смачним стравам, затишній атмосфері та хорошому обслуговуванню заклад здобув прихильність парижан.

Від латинського слова «ресторан», що в перекладі означає «відновлювати, підкріплювати, реставрувати» і утворилась сучасна назва даного виду підприємств харчування. Спочатку з'явилися українські ресторани, які перекладали французьке слово, як "Реставрація", потім "Ресторація", а потім вже звичний "Ресторан".

Прототипом українських ресторанів були трактири. Перші ресторани з'явилися за часів правління Катерини II. У їхньому меню пропонували рибу, смажених курчат, супи, чай, каву та фрукти (рис. 2.11).

Перший український ресторан був відкритий у 1873 році. Називався він «Слов'янський базар». Офіціантами там були так звані «люди». Вони обслуговували відвідувачів у білих рукавичках та вишуканих костюмах.

Згодом такі заклади почали набирати популярність та відкривалися чи не в кожному великому місті. Такі місця відпочинку мали затишну атмосферу,

смачну кухню, гарне обслуговування. Ці заклади швидко популяризувались серед знаті та у вищому суспільстві.

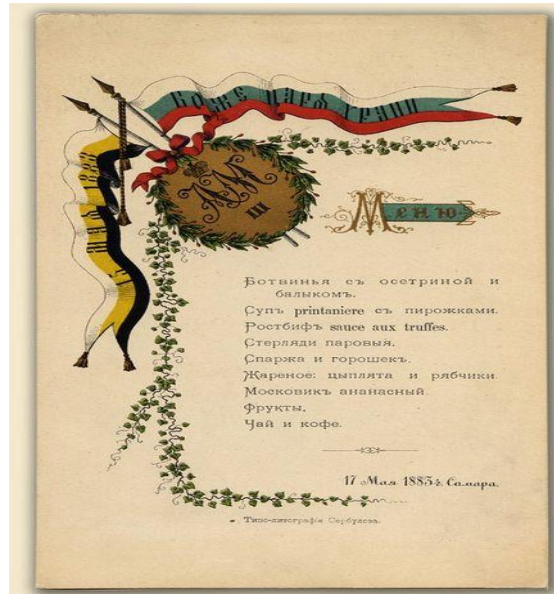


Рисунок 2.11 – Меню перших українських ресторанів

Після переїзду українців за кордон, українські ресторани почали відкриватись і в Європі. Один із них, Собріно-де-Ботин, працює і по цей час та знаходиться в Мадриді (рис. 2.12). Його відкриття датується 1725 роком.



Рисунок 2.12 – Ресторан «Собріно-де-Ботин»

2.1.2 Історія створення та розвитку перших кав`ярень та кафе

Варто зазначити, що слова «кава» і «кафе» дуже схожі між собою. І це не дарма, адже саме цей напій став поштовхом до створення кав`ярень. Перша з них була відкрита в голландському містечку Ліворно. Пізніше такі заклади поширились по всій Європі та існували у кожному містечку.

З часом кав`ярні були уподобані інтелігенцією. Вони обговорювали свої справи, зустрічались із друзями та проводили важливі зустрічі за чашечкою кави. Прикладами таких закладів були літературні та музичні кафе.

Перші такі клуби відкрилися в Україні в 19 столітті. Вони були улюбленим місцем творчих осіб та головним місцем для відпочинку та проведення вільного часу. Характерною ознакою українських кав`ярень були такі додаткові послуги, як шахи, більярд, газети та книги.

Кафе спочатку з`явилося в Італії, а пізніше у Франції. Назви першого італійського кафе не збереглося, проте в Константинополі відомо про перші кав`ярні вже у 1550-х роках.

У 1686 році Франческо Прокопіо, що сам був родом із Сицилії, відкрив кафе «Прокоп», що вважається найстарішим у Парижі (рис. 2.13). Воно стало першим літературним кафе, де збиралися літератори та філософи в епоху Просвітництва. Гостям подавали лікери, ягідні сиропи, каву та чай. Цей заклад існує і по сьогодні та оголошений історичною пам`яткою.

Сучасні кафе зазнали змін та трансформацій за період їхнього розвитку. Зараз у кафе більший асортимент страв та напоїв. Таким чином, в одному закладі можна і смачно пообідати, і швидко перекусити, і випити чашечку чаю або кави у приємній компанії друзів.

В наш час існують різні види кафе. Наприклад, кафе-кондитерська, де окрім чаю та кави пропонують широкий асортимент кондитерських виробів. Зазвичай в таких закладах є своя кухня та професійні кондитери, що наповнюють вітрини асортиментом кожного дня.



Рисунок 2.13 – кафе «Прокоп»

Незабаром кафе поширились по всьому Парижу. У них навіть з`явилась новинка – морозиво.

Також вирізняють кафе-морозиво, де в меню є великий вибір морозива, соків, гарячих напоїв та спиртного. Влітку такі заклади функціонують із залученням літніх майданчиків та слугують місцем для відпочинку відвідувачів.

Кафе-їдальня пропонує відвідувачам комплексні обіди та страви власного приготування. Зазвичай в таких закладах працює самообслуговування та «шведський стіл». Ідальні розташовуються у навчальних закладах, готелях першого класу, на підприємствах та курортах.

Кафе-піцерія спеціалізується на приготуванні та реалізації піци. Основним центром піцерій є Італія. Такі заклади організовують свою роботу самообслуговуванням або з обслуговуванням офіціантами.

Кафе-буфет подає гостям холодні закуски, канапки, хлібобулочні вироби, чай та соки. В основному такі заклади розташовуються на автозаправних станціях та готелях.

Також варто додати, що в наш час популярності набирають веганські кафе, створені спеціально для вегетеріанців. Тут подаються страви та напої, розроблені для людей, які обрали для себе філософію веганства у життєві принципи.

2.1.3 Опис кафе, розроблених у еко стилі

2.1.3.1 Еко-кафе «Lovely place»

Інтер`єр кафе виконаний у еко стилі, що надає йому особливості (рис. 2.14). Меблі виготовлені із дерева світлих відтінків. Підлога викладена ламінатом. На стінах, від підлоги і до стелі вмонтовані дерев`яні полиці, що слугують підставками для вазонів.



Рисунок 2.14 – Еко-кафе «Lovely place»

Еко-кафе «Lovely place», що знаходиться по вулиці Героїв Маріуполя 7 у місті Хмельницькому приваблює відвідувачів затишною атмосферою та смачною продукцією. Меню закладу пропонує гостям легкі сніданки, ситні обіди, чай, каву та коктейлі.

Інтер'єр кафе виконаний у природній кольоровій гамі. Переважають відтінки зеленого, жовтого, коричневого та білого кольорів.

У закладі багато вазонів та зелені. На кожному столику є ваза із свіжими квітами, великі вазони розташовані на підлозі.

Також варто зазначити, що в закладі наявні перегородки, всередині яких спеціально облаштовані горщики для квітів (рис. 2.15).



Рисунок 2.15 – Дерев'яні перегородки із квітами

2.1.3.2 Кафе в еко стилі «Zelyonka»

Кафе «Zelyonka» знаходиться у місті Києві за адресою вулиця Саксаганського 22. Заклад має еко концепцію. Тут подають здорову їжу, страви без цукру, натуральні корисні напої. Також в асортименті є екотовари для дому, такі як постільну білизну виготовлену із кропиви, горнятка ручної роботи із китайського фарфору, антиалергенні пледи ручної роботи та багато іншого.

«Тут можна розважитися і відпочити, збадьоритися свіжою кавою і порелаксувати з трав'яним чаєм. Влаштувати прогулянку, побачення або ділову зустріч. Ми пропонуємо не лише їжу, а дещо більше. Це культура життя і споживання, яка прийнятна і для людини, і для навколишнього світу», – розповідає власниця Ольга Осокіна.

Інтер'єр кафе виконаний у еко стилі (рис. 2.16). Меблі та предмети декору виготовлені з екологічно чистих матеріалів та є безпечними для використання і утилізації.



Рисунок 2.16 – Інтер'єр кафе «Zelyonka»

Стіни в закладі пофарбовані білою фарбою. Підлога бетонна з імітацією мarmуру. Відкоси та підвіконня вікон оформленні деревними панелями та м'якими диванчиками, що створює додаткову зону для відпочинку відвідувачів.

У закладі є велика кількість зелені, вазонів та живих квітів. На кожному столику є вазочки із невеличкими букетами. Перегородками між столиками слугують полиці із горщиками та вазонами. Однією із особливостей кафе є оформлення люстр. Вони виготовлені у вигляді сфери, мають приємне не різке жовте світло та оздоблені також зеленню.

В інтер'єрі закладу використана велика кількість дерева. Столики виготовлені із або зрубів дерева, що підкреслює еко спрямування стилю. Інша група столів виготовлена на замовлення і являє собою сліб дерева, залитий епоксидною смолою. Барна стільниця також виконана із слібу дерева та оздоблена підсвіткою (рис. 2.17).



Рисунок 2.17 – Барна стійка

Варто зазначити, що несучі колони також оздоблені вазонами по всьому діаметру та оформлені підсвіткою, що додає ще більше затишку та атмосфери.

2.2 Огляд досягнення відомих архітекторів і дизайнерів, що працювали над темою

Дизайн-студія «Leo D'uk Design» на чолі з дизайнером Левком Давидюком розробляла дизайн інтер'єру для еко-ресторану «Yavir». Завдяки дизайнерам студії було розроблено затишний інтер'єр із дотриманням усіх вимог стилю.

В інтер'єрі закладу використано такі матеріали, як дерево, натуральна тканина, метал, фарба, скло (рис. 2.18).



Рисунок 2.18 – Інтер'єр закладу

В закладі є декілька функціональних зон: диванчики із столиками для двох осіб, круглі та прямокутні столики із кріслами для чотирьох осіб. Варто зазначити, що крісла виготовлені на замовлення українським виробником Mayer Trade (рис. 2.19). Крісла мають мінімалістичний дизайн, дерев'яну основу та м'які сидіння, що надає особливого комфорту відвідувачам. Вони

чудово доповнюють інтер'єр та додають легкості, яка є важливою ознакою еко-френдлі закладів.



Рисунок 2.19 – Крісла від Mayer Trade

Цікавою особливістю закладу є орнамент на стіні, який використовується у декоративно-прикладному мистецтві для позначення ялин. Даний декоративний елемент виконаний із дерева та передає спорідненість з українською культурою (рис. 2.20). У лісистій місцевості, де знаходиться заклад ростуть саме ялини, що чудово відгукується в інтер'єрі за допомогою цього декору.

Також дизайнер та керівник проєкту Левко Давидюк розмістив у закладі невеличкі деревця, аби передати відчуття єднання з природою.

На кожному столику було розміщено скатертини із натуральних тканин, серветниці, виготовлені із дерева та невеликі вазочки із зеленюю.



Рисунок 2.20 – Декоративний орнамент на стінах

Дизайнерам студії вдалось створити затишний інтер'єр, який передає домашній затишок, легку невимушену атмосферу та відчуття легкості. Щоб досягти такого ефекту, вони детально опрацювали тему освітлення, адже воно є одним із головних факторів, що впливають на відчуття людини у закладі. Світло було підібрано м'яке, що надає приміщенню камерності та інтимності.

Ще однією захопливою деталлю в інтер'єрі є складна балкова конструкція, розміщена на стелі. Її фактурність та масштаби підкреслені правильно підібраним світлом. Масивні деревні зруби стовбура дерев різних порід вмонтовані по діагоналі, що візуально збільшує висоту приміщення. До балок прикріплені світильники та люстри. Дана балкова конструкція має дещо

купольну форму та створює враження, ніби ти знаходишся під величезною могутньою ялиною (рис. 2.21).

На підлозі та стелі дизайнерами було використано деревину. Стіни пофарбовані у сірий колір, нагадують камінь, що імпонує еко стилю. Перегородками між зонами слугують високі полиці для вазонів. Важливо зазначити, що вони облаштовані у бетонних горщиках, що чудово вписується в еко концепцію.



Рисунок 2.21 – Балкова конструкція на стелі

На основі даного дослідження творчості напрацювань дизайн-студії «Leo D'uk Design» на чолі з дизайнером Левком Давидюком, було вирішено перейняти тенденцію великої кількості деревини в інтер'єрі. Також варто зазначити що даний дизайн надихнув на створення неяскравого, легкого і «по-домашньому» затишного інтер'єру.

Опрацювавши концепції еко кафе «Zelyonka» та «Lovely place» було прийнято рішення використати в дизайні даного нам приміщення велику кількість живих рослин, декоративних вазонів та люстр із декоративною зеленню.

3 ТВОРЧА РОЗРОБКА ДИЗАЙНУ ОБ'ЄКТА ПРОЄКТУВАННЯ

3.1 Вибір та обґрунтування концепції дизайну об'єкта

Екологічний стиль в інтер'єрі є відносно новим напрямком. Він ґрунтується на синтезі сучасних стилів. В результаті чого, він може поєднувати в собі риси етно стилю, хай-теку, лофту, скандинавського стилю, мінімалізму та інших напрямків.

Важко відповісти на питання коли саме виник еко стиль, як самостійний напрямок в дизайні. Його риси можна було помітити у різних стилях. Наприклад, скандинавський стиль вирізняється простотою та використанням природніх матеріалів у оздобленні, стиль лофт використовує текстурність та різноманітність форм у дизайні, етно стиль використовує в своїх інтер'єрах природні та екологічні матеріали(рис. 3.22).



Рисунок 3.22 – Використання природніх матеріалів у етно стилі

Одним із перших еко стиль почав застосовувати в архітектурі Алвар Аалто, архітектор з Фінляндії. Його роботи – це синтез будівель та навколишньої природи. Нерідко, споруди зводились навколо дерев та інших рослин. Таким чином митець намагався вберегти ту гармонію із природою та передати атмосферу навколишнього середовища в інтер`єрі. Всі його розробки бережно ставились до природи, що перейняли і сучасні митці, які працюють у даному напрямку (рис. 3.23).

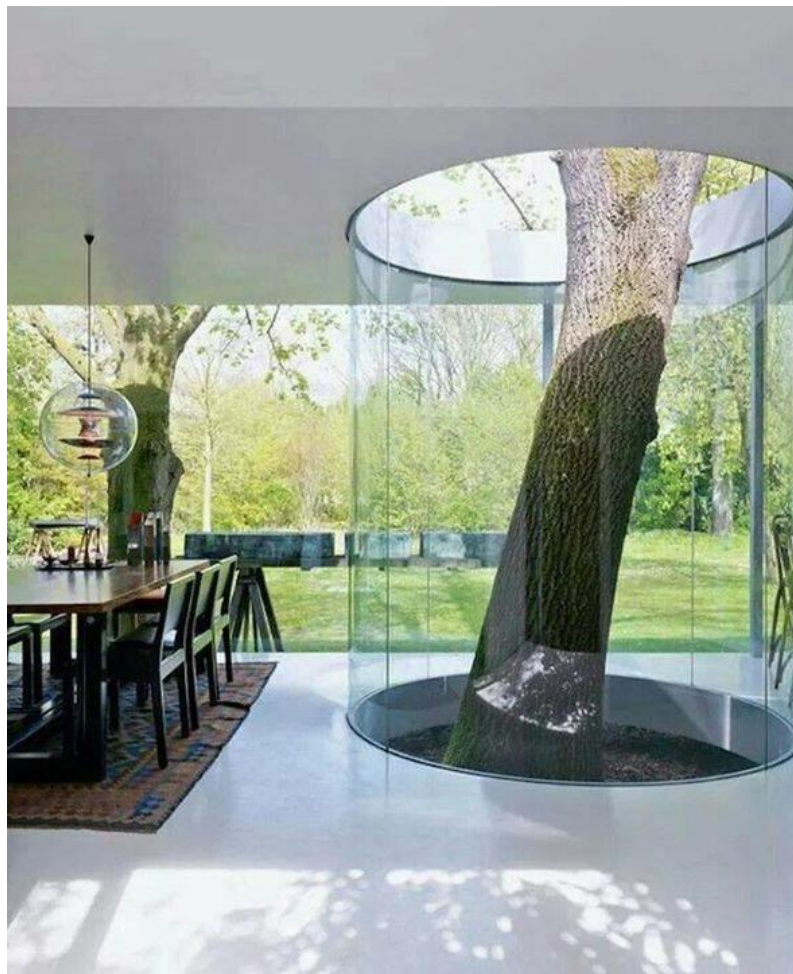


Рисунок 3.23 – Дизайн у стилі Алвара Аалто

Також особливістю стилю Алвара Аалто було використання вторинних матеріалів в інтер`єрі. До прикладу, із дощок старих ящиків та бочок виготовлялася підлога або декоративні панно. У автора була позиція, що дуже імпонує еко стилю. Уся її сутність у повторному використанні речей та матеріалів, які вже були у вжитку. У наш час дизайнери та активісти дотепер

підтримують таке розумне споживання вжиткових речей. Із продуктів вторинної переробки виготовляється безліч меблів та елементів декору.

Головною рисою та особливістю еко стилю, що вирізняє його з-поміж усіх інших, це використання природних та натуральних матеріалів. Даний напрям так би мовити «відмовляється» від пластику та іншого роду полімерів, а навпаки показує як людина може гармонійно жити із природою. Це зовсім не означає, що цей стиль відмовляється від використання електроніки та сучасних технологій. Породжений під впливом постіндустріальної епохи, еко стиль гармонійно поєднує в собі всі досягнення технічного прогресу та дбайливе ставлення до навколишнього середовища.

Зараз, в час коли людство невпинно наближається до екологічної катастрофи, дана стилістика особливо важлива. Люди все частіше обирають еко концепцію для оформлення своїх будинків (рис. 3.24).



Рисунок 3.24 – Еко стиль в інтер`єрі будинку

Головною метою еко спрямування є створення та облаштування якомога більшої кількості вільного простору. Приміщення у цьому стилі створюють легку, невимушену та природну атмосферу. Знаходячись у такому інтер`єрі,

людина відчуває себе частинкою природи та вчиться гармонійно співіснувати із навколишнім середовищем. Завдяки великій кількості світла, зелені, натуральних матеріалів створюється особлива атмосфера єднання із природою.

Особливо затишними і невимушеними є куточки відпочинку обладнані у еко стилі. Головним завданням дизайнера, що розробляє дану зону, є створення природнього середовища у приміщенні. В такому разі людина, що там знаходиться може відпочити, відновити ресурс і розслабитись не виходячи з дому. Для релаксації їй не потрібно долати сотні кілометрів, аби опинитись у горах чи в свіжому, сповненому життя і свободи лісі. Приклад такої зони зображено на рисунку 3.25.



Рисунок 3.25 – Місце для відпочинку

Основні риси екологічного стилю:

- 1) простота, легкість, натуральність, невимушеність;

- 2) велика кількість світла, простору для життя і творчості;
- 3) текстурні елементи, приємні на дотик;
- 4) наявність квітів і дерев у приміщенні;
- 5) натуральні природні матеріали;
- 6) виготовлення меблів та декору із продуктів вторинної переробки.

Основними матеріалами в еко дизайні є деревина, натуральний камінь, бамбук, спиляні дерева, кераміка, живі квіти та рослини.

В оформленні стін варто використовувати паперові шпалери, бамбук, деревні балки, фарбу. Також можна підібрати декоративну штукатурку і створити за її допомогою імітацію каменю на стінах.

В оформленні стелі еко стиль передбачає її фарбування у світлі відтінки, переважно білого кольору. Також доречно використовувати деревні балки або дерев'яні панелі. Також деякі дизайнери поєднують усі ці три способи, створюючи багаторівневі стелі (рис. 3.26). Нерідко використовуються такі декоративні архітектурні елементи, як куполи та склепіння. В освітленні стелі доречним є використання різного роду світильників.



Рисунок 3.26 – Багаторівнева стеля

Дизайн в еко стилі велику увагу приділяє оформленню підлоги. Використовуються паркетні дошки із різних порід дерев, натуральний камінь, задекорована під камінь керамічна плитка. Також чудовим акцентом на підлозі буде килим із натуральної тканини чи у природніх ненав`язливих відтінках.

Чималу увагу в екологічному стилі приділяють меблям. Вони підбираються відповідно до вимог даної концепції, а саме:

1. натуральні, природні, екологічні матеріали;
2. проста правильна форма;
3. вінтажний дизайн.

В такому випадку матеріалами для начиння інтер`єру слугує дерево, бамбук, камінь. Ізюминкою в дизайні можуть стати крісла, сплетені з лози. Із текстилю варто використовувати натуральну тканину, таку як льон або бавовна. Для декорування вікон використовують тюлі, або ж обходяться зовсім без них, адже еко стиль передбачає велику кількість природнього освітлення.

Для кращої візуалізації концепції дизайну розроблено колаж, наведений на рисунку 3.27.

Декору у даному напрямку теж підбирається дбайливо. Важливо знайти баланс між мінімалізмом та кількістю декору. Правильно підібраний декор робить інтер`єр візуально завершеним та надає особливого затишку. Декор в екологічній концепції часто виготовляють із вторинної сировини або із речей, що вже були у вжитку. Таким чином, еко стиль дає «друге життя» старим речам та оберігає природу. Недарма його називають стилем розумного споживання.

Чудовим декором в даному стилі стануть сплетені із лози прикраси, ловці снів, декоративні кашпо, каміння, гілля дерев. На підлозі ідеально було б розташувати килим із натуральної тканини, що додасть затишку та приємної атмосфери.

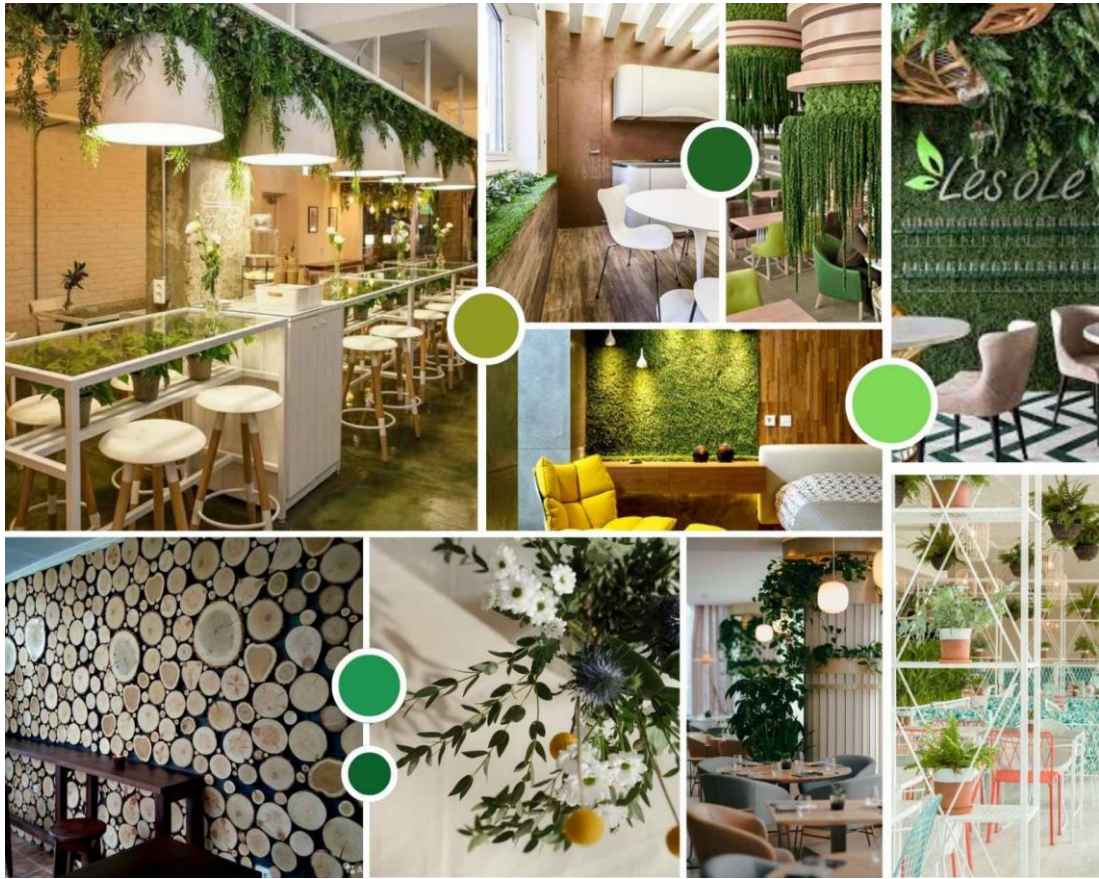


Рисунок 3.27 – Колаж концепції дизайну

Для декору приміщення можна використати:

- 1) квіти та вазони, висаджені у глиняні горщики;
- 2) сплетені із лози кошики або вази;
- 3) морська галька та натуральне каміння;
- 4) гілки різних порід дерев;
- 5) рамки для фото із деревних дощок або бамбукових палиць.

Часто в інтер'єрах, розроблених у еко стилі встановлююць акваріуми. Такий елемент декору створює особливу атмосферу та дає відчуття наближеності до природи.

Кольорова гама еко стилю вбирає у себе переважно природні відтінки. Наприклад, зелений, блакитний, охра, коричневий, сірий, лавандовий та їхні відтінки. Тон вибраного кольору повинен бути не яскравим, інколи пастельним. Адже щоб передати природнє середовище потрібно звернутись

перш за все до джерела. У навколишньому середовищі рідко можна зустріти яскраво червоні чи фіолетові відтінки.

Основні кольори для дизайну:

1. Білий колір є ідеальним фоном та підкреслює усі деталі.
2. Зелений колір, колір природи, листя, рослин є ідеальним та базовим відтінком екологічного стилю.
3. Блакитний колір, колір неба та води, додає інтер`єру простору та легкості.
4. Жовтий колір використовується для надання акценту, але тут важливо не перебільшити.
5. Коричневий колір ідеально поєднується із зеленим та утворює природну колірну гаму. Використовується як в декорі, так і в оформленні меблів.

Для візуалізації та кращого уявлення співвідношення кольорів на матеріалів було розроблено колаж, поданий на рисунку 3.28.



Рисунок 3.28 – Колаж кольорів та матеріалів

Освітлення повинно бути м'яке та ненав'язливе. В еко стилі цінується велика кількість природнього освітлення. Штори в таких інтер'єрах майже не використовуються.

Для зручності сприйняття простору в приміщенні кафе, його було поділено на 7 функціональних зон (рис. 3.29).

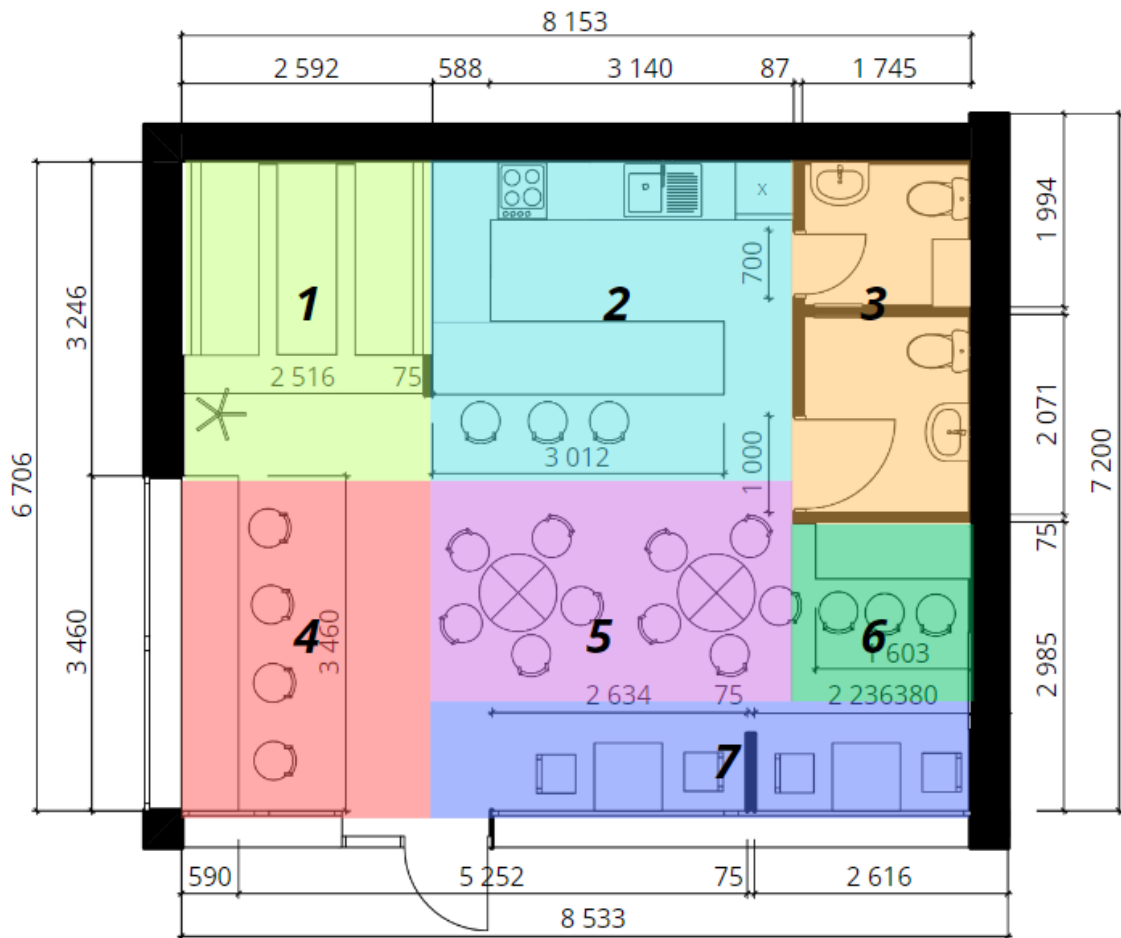


Рисунок 3.29 – Зонування

3.2 Розробка варіантів творчих ідей дизайну об'єкта

Для розробки зони 1 було використано два диванчика з м'якими сидіннями, каркас виготовлений із дерева. Тканиною для оббивки диванчиків є натуральний льон природнього відтінку. Також між ними було розміщено стіл із каменю. Композиційним центром в даній зоні виступає ваза із квітами на столі. Також в цій зоні розміщено вішалку для одягу, виготовлену із спилу дерева. Акцентною стіною тут є стіна із декоративним стабілізованим мохом зліва. Справа перша зона відділена від другої дерев'яною перегородкою, виготовленою із бамбуку. У якості декору в цій зоні виступають настінні горщики із квітами, сукулентами і мохом. Ескізні розробки для даної зони представлені на рисунку 3.30.



Рисунок 3.30 – Ескізні розробки для зони 1

Для розробки зони 2 було використано барну стійку, яка є головним елементом у даній зоні та встановлено кухонне обладнання, таке як холодиньники, морозильна камера, мікрохвильова піч, гриль. Тут також буде розміщено скляну вітрину із солодощами, холодильники, кавовий апарат та вішалку для одягу персоналу. Позаду барної стійки, на стіні розміщено меню закладу. Таке розташування є дуже зручним для відвідувачів, адже перелік наявних страв та напоїв є у вільному доступі. Перегородкою між 1 та 2 зоною є бамбукові спилиці, що чудово вписуються в концепцію. Ескізні розробки для даної зони представлені на рисунку 3.31.



Рисунок 3.31 – Ескізні розробки для зони 2

Для розробки зони 3 – зони вбиральні, було використано унітаз-інсталяцію, умивальник із підвісною тумбою та зеркало. Зеркало оздоблене декоративним стабілізованим мохом та має круглу форму. В якості декору було розміщено вазон із живими квітами. Ескізні розробки для даної зони представлені на рисунку 3.32.

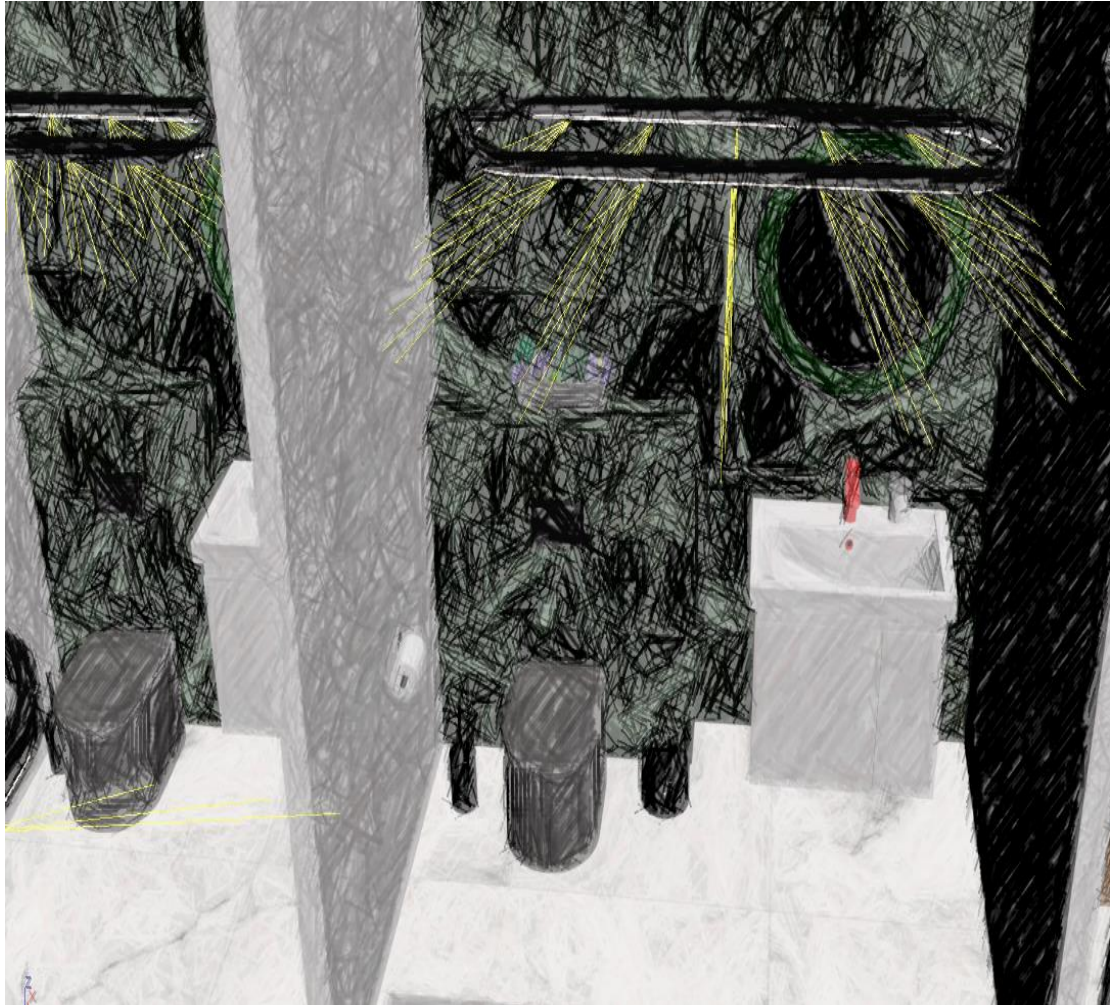


Рисунок 3.32 – Ескізні розробки для зони 3

Для розробки зони 4 було використано барний стіл та барні стільчики. Меблі для цієї зони виготовлені із дерева та металу. Також в якості декору виступають бетонні кашпо із рослинами. Композиційним центром в даній зоні виступає барний стіл, який чудово вписується у відведену зону. Прямо перед ним є широкі панорамні вікна, які додають комфорту та затишку у дану зону. Дизайн її розроблений стримано та лаконічно, без зайвих деталей. Ескізні розробки для даної зони представлені на рисунку 3.33.



Рисунок 3.33 – Ескізні розробки для зони 4

Для розробки зони 5 було використано два круглі дерев'яні столи, за якими може розміститись 4 людини. Стільці в даній зоні виготовлені із дерева та металевого каркасу. За кожним столиком розміщено по 4 стільці. Меблі в даній зоні розташовані таким чином, щоб двом групам людей було комфортно відпочивати. Декором тут слугують вази із живими квітами на кожному столі. Ескізні розробки для даної зони представлені на рисунку 3.34.



Рисунок 3.34 – Ескізні розробки для зони 5

Для розробки зони 6 – зони із кріслами для двох біля вікна, було використано зручні крісла із м'яким сидінням та металевим каркасом. Особливістю цієї зони є кавові столики, декоровані стабілізованим мохом та квітами. В якості перегородок між столиками використано бамбукові рейки, що додають інтимності та затишку у кожную міні зону. Ескізні розробки для даної зони представлені на рисунку 3.35.



Рисунок 3.35 – Ескізні розробки для зони 6

Для розробки зони 7 – так званої «інстаграмної зони», було використано барний стіл та барні стільці, виготовлені із дерева з металевим каркасом. Барна стійка була розміщена біля стіни. На іншій стіні встановлено дзеркало в повний зріст, оздоблене декоративними стабілізованим мохом. В даній зоні відвідувачі можуть зробити фото, тому що цей куточок є чудовою фотозоною у еко стилі. Така зона забезпечує попит клієнтів та є рекламною платформою для відвідувачів. Ескізні розробки для даної зони представлені на рисунку 3.36.

Також у зоні 7, буде використано флюїд-арт, розроблений та виконаний на замовлення для даного кафе (рис. 3.37). Він витриманий у обраній стилістиці та кольоровій гамі дизайну інтер`єру. Так як еко стиль передбачає використання природніх відтінків, картина виконала у відтінках блакитного, синього, зеленого та жовтого кольорів. Розробка нагадує спокійний берег моря із легкими хвилями. Так як блакитний колір уособлює гармонію, легкість, розміреність, даний флюїд-арт буде сприяти розслабленому та мрійливому настрою відвідувачів.



Рисунок 3.36 – Ескізні розробки для зони 7

Матеріалами для флюїд-арту є дерев`яна основа, рідкий акрил, акрилова золота фарба та акриловий лак.

Флюїд-арт виконується методом заливки, тому кольори вливались один в одний. Основним кольором-базою є білий. Далі додавався блакитний, який в поєднанні із золотим акрилом утворював нові відтінки. Золота акрилова фарба уособлює гарячий пісок на узбережжі моря. Розливи блакитного кольору створюють образ спокійного моря та грайливих хвиль у ньому.



Рисунок 3.37 – Флюїд-арт

3.3 Розробка та обґрунтування дизайну об'єкта

Основним видом у 3д візуалізації є вид на барну стійку, так як вона є композиційним центром у даному кафе. У цій зоні композиційними засобами є ергономіка та статика. Важка з виду барна стійка із обладнанням додає статичності у сцену.

Композиційними елементами тут виступають:

1. Модуль – барна стійка, яка має прямокутну форму;
2. Лінії – дерев'яна бамбукова перегородка між зоною 1 та 2;
3. Конструкція – вітрина із солодощами.

Основний вид представлений на рисунку 3.38.



Рисунок 3.38 – Основний вид

У зоні 1 композиційним засобом є симетрія. Диванчики розташовані дзеркально одне до одного, що додає симетричності сцені.

Додатковим композиційним елементом виступає фактура. В даній сцені вона проявляється у стабілізованому моху на стіні, що має свою текстурність. Також сюди можна віднести фактуру матеріалу стіни. За допомогою декоративної штукатурки було створено імітацію природнього каменю.

Додатковим композиційним елементом в даному виді є конструкція. Люстра, виготовлена у вигляді об'ємного круга вміщує в собі живі декоративні рослини, що спадають немов ліани донизу. Дана конструкція чудово вписується у концепцію закладу.

Вид зони 1 представлений на рисунку 3.39.



Рисунок 3.39 – Вид зони 1

У зоні 3 композиційним засобом є контраст. В даному санвузлі є акцентна стіна, виконана із керамічної плитки смарагдового кольору з імітацією мармуру. Саме вона створює контраст із білими фактурними стінами, оздобленими венеціанською штукатуркою та керамічною білою плиткою, імітованою під мармур. Контраст також вбачається у білій тумбі із раковиною, що розташована на фоні зеленої стіни.

Також унітаз-інсталяція виражає нюанс, так як він є сірого кольору та розміщений на фоні смарагдової плитки.

Додатковим композиційним елементом тут виступає оздоблюючий матеріал. Дзеркало над раковиною оздоблене декоративним стабілізованим мохом.

Вид зони 3 представлений на рисунку 3.40.

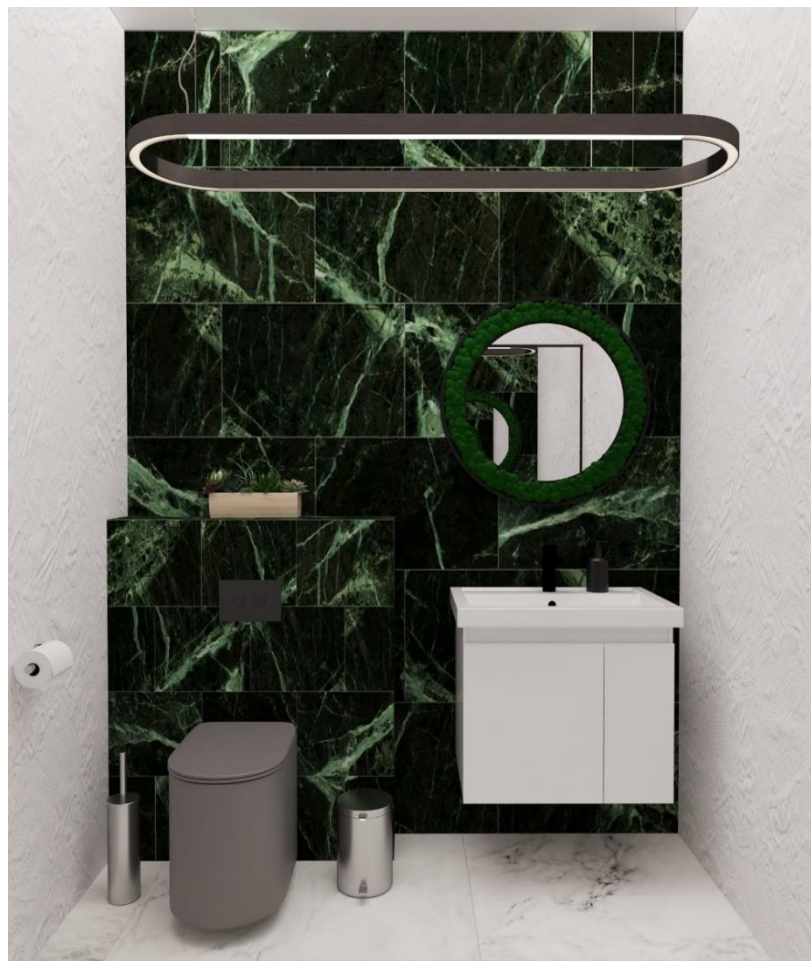


Рисунок 3.40 – Вид зони 3

У зоні 4 композиційним засобом є ритм. Цьому сприяє порядок розташування барних стільців.

Також тут спостерігається симетрія. Барна стільниця розділена посередині додатковою царговою ніжкою, за рахунок цього складається враження, що столика два. З обох боків є вазон із живими декоративними рослинами та по два стільці. У цьому і вбачається симетрія.

Варто зауважити, що чорні ніжки барної стійки та стільців контрастують із білими вікнами та стінами. Тому ще одним композиційним засобом тут є контраст.

Додатковим композиційним елементом в даному виді є геометричний вигляд форми. Він спостерігається у круглих сидіннях барних стільців, прямокутній стільниці барної стійки та строгих прямих лініях ніжок меблів.

Вид зони 4 представлений на рисунку 3.41.



Рисунок 3.41 – Вид зони 4

У зоні 5 композиційним засобом виступає тотожність. Два круглих столики розміщені один біля одного тотожні між собою. Також це посилюється однаковою кількістю, розташуванням та формою стільців.

Додатковими композиційними елементами виступають такі, як:

1. Конструкція – люстра із декоративними живими рослинами;
2. Лінії – пластично вигнуті каркаси стільців.

Вид зони 5 представлений на рисунку 3.42.



Рисунок 3.42 – Вид зони 5

У виді 6 композиційним засобом є асиметрія. З однієї сторони від дзеркала знаходиться барна стійка із стільцями, а з іншої кавовий столик та крісла.

Композиційним центром тут є велике дзеркало. Воно розташовано на межі двох зон та розділяє їх.

Композиційними елементами в даній сцені є:

1. Оздоблюючі матеріали – стабілізований мох на обрамленні дзеркала;
2. Фактура – текстурна венеціанська штукатурка, використана на стінах, що імітує камінь;
3. Рисунок – флюїд-арт на лівій стіні.

Вид 6 представлений на рисунку 3.43.



Рисунок 3.43 – Вид зони 6

У зоні 7 композиційним засобом є симетрія. Два крісла розташовані дзеркально по обидва боки від кавового столика.

Додатковим композиційним елементом тут виступають лінії. Одна група ліній виражається у бамбуковій перегородці між столиками. Інша – у арматурних палицях в конструкції крісел.

Для даної зони також було розроблено меблевий виріб, а саме кавовий столик, що представлений у додатку В. Каркас столика виготовлений із сталевих профільних труб. Вони з'єднані між собою та утворюють строгу геометричну форму. Стільниця столика виконана із міцного скла. Під ним, на спеціальній виносці, що створює ілюзію подвійного дна, розташований стабілізований натуральний мох. Цей матеріал є екологічним та довговічним, а отже повністю відповідає концепції.

Вид 7 представлений на рисунку 3.44. Додаткові види представлені у додатку Б.



Рисунок 3.44 – Вид зони 7

4 КОНСТРУКТОРСЬКА ПРОЄКТНА ДОКУМЕНТАЦІЯ

Для початку роботи було розроблено обмірний план (рис. 5).

Демонтаж перегородок не проводився, тому було одразу проведено монтаж стін-перегородок для другого санвузла. На підставі цього було розроблено план монтажу (рис. 4.45).

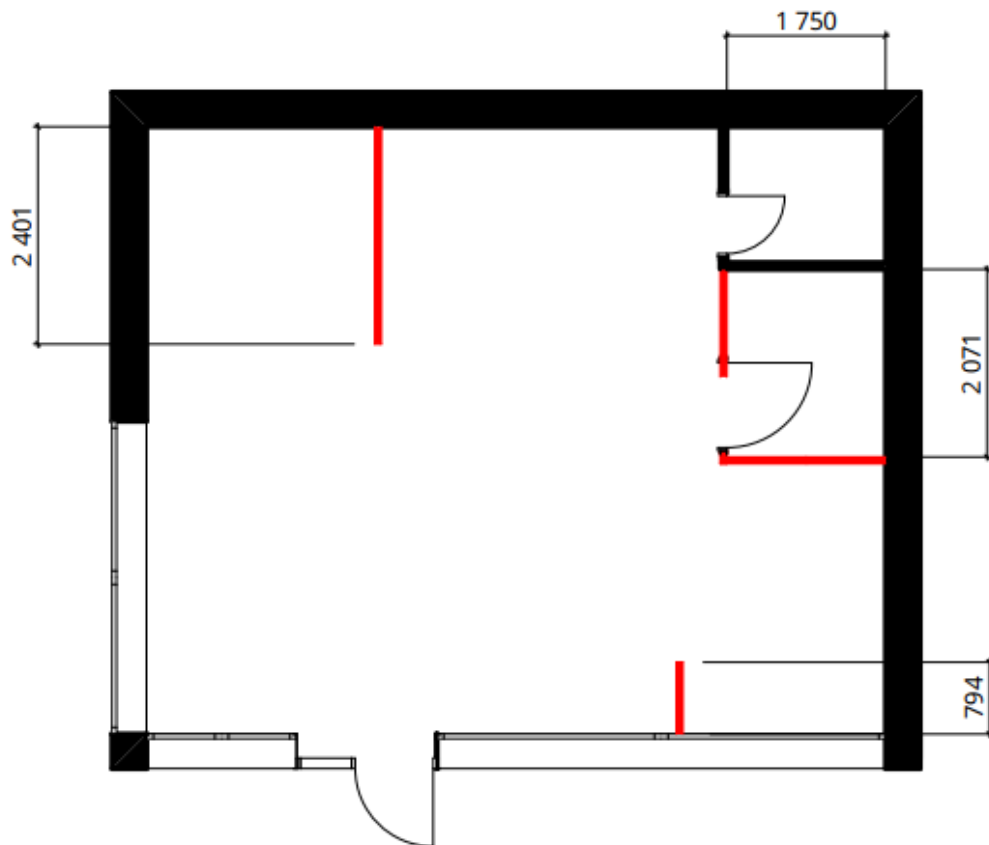


Рисунок 4.45 – План монтажу

План підлоги наведено на рисунку 4.46. Додаткового монтажу чи демонтажу підлоги необхідності проводити не було. Тому було демонтовано початкову плитку сірого кольору та покладено нову. Підібрана плитка є з імітацією мarmуру та чудово вписується в концепцію. План підлоги не змінився.

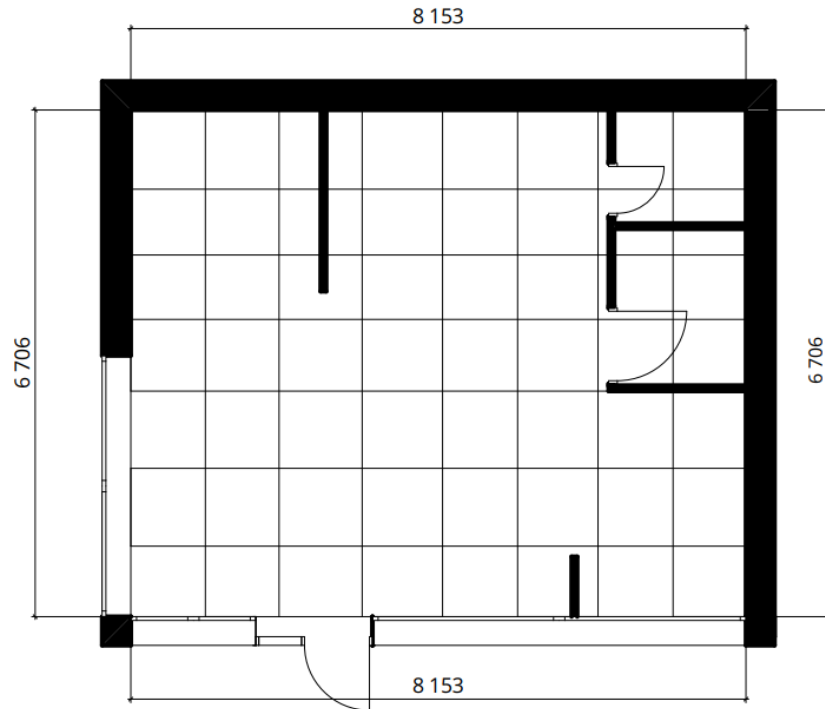


Рисунок 4.46 – План підлоги

План стелі наведено на рисунку 4.47. Додаткового монтажу чи демонтажу стелі необхідності проводити не було. Тому було прийнято рішення перефарбувати стелю у потрібний білий колір. План стелі не змінився.

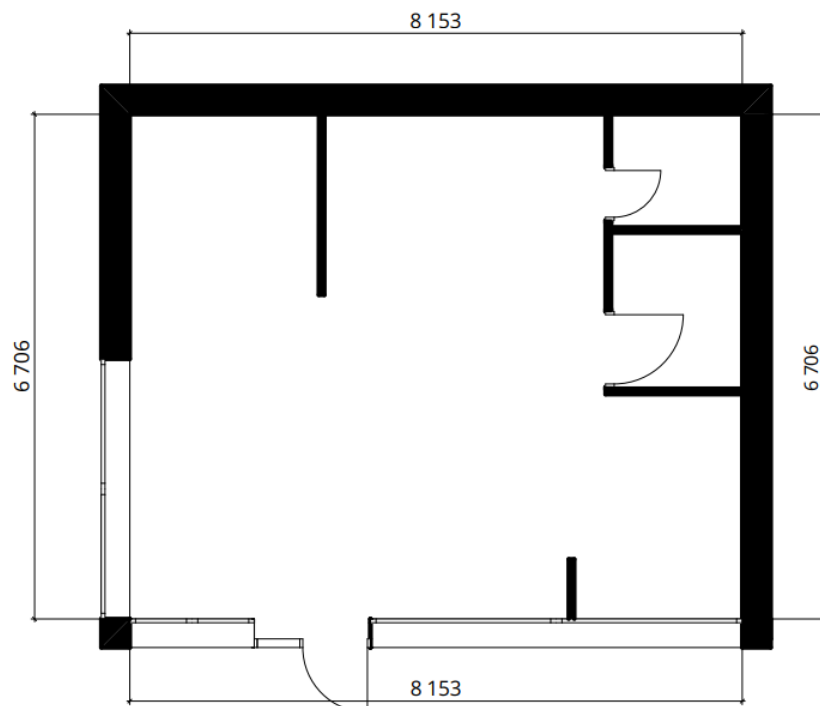


Рисунок 4.47 – План стелі

На рисунку 4.48 подано план розміщення люстр. Усього їх було вирішено встановити 7 штук. По одній люстрі було розміщено у санвузлах для відвідувачів та персоналу. Одну було встановлено у зоні 1, зоні із диванчиками. Ще одну розміщено у зоні 4, зоні із барною стійкою та барними стільцями. По одній люстрі було вмонтовано над барною стійкою у зоні 2 та над столиками у зоні 5. У інстаграмній зоні 7 також було встановлено одну люстру. Таким чином по всьому майбутньому закладу розподілено достатню кількість штучного світла.

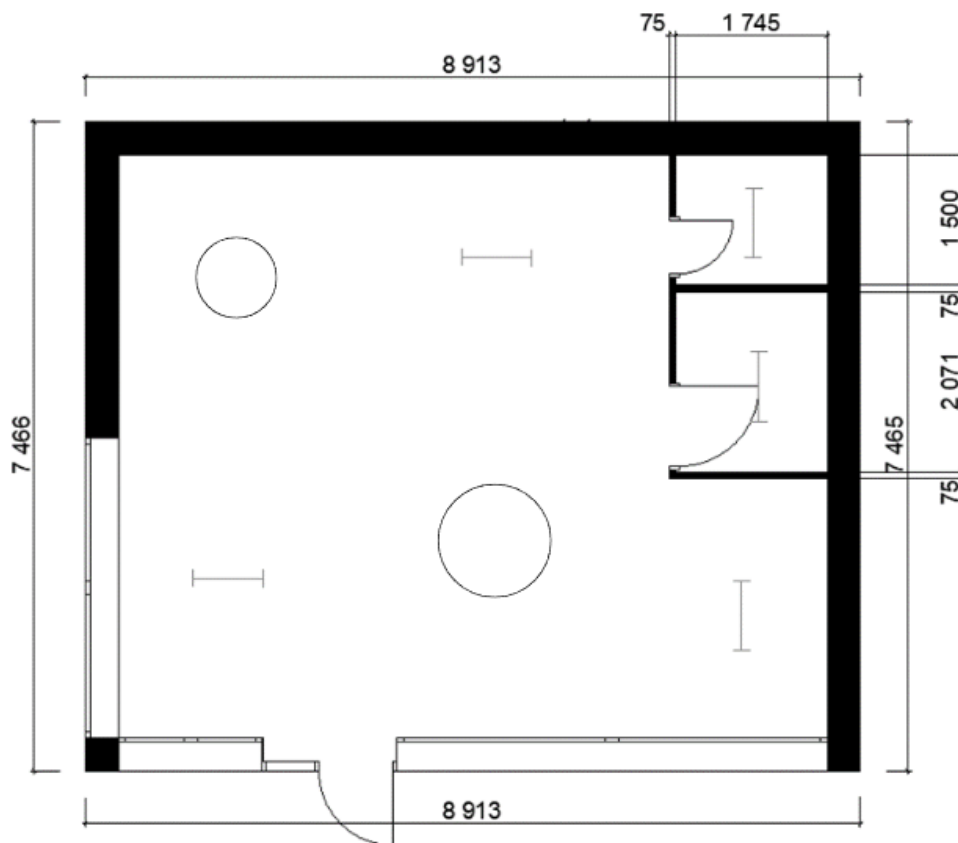


Рисунок 4.48 – План освітлення

Для розробки дизайну інтер'єру для даного приміщення було розроблено три варіанти меблювання. Дані плани наведено на рисунках 1.7,1.8,1.9 у першому розділі.

Також для даного закладу було розроблено авторський меблевий виріб, а саме кавовий столик із стабілізованим натуральним мохом. Креслення для даного виробу наведено на рисунку 4.49.

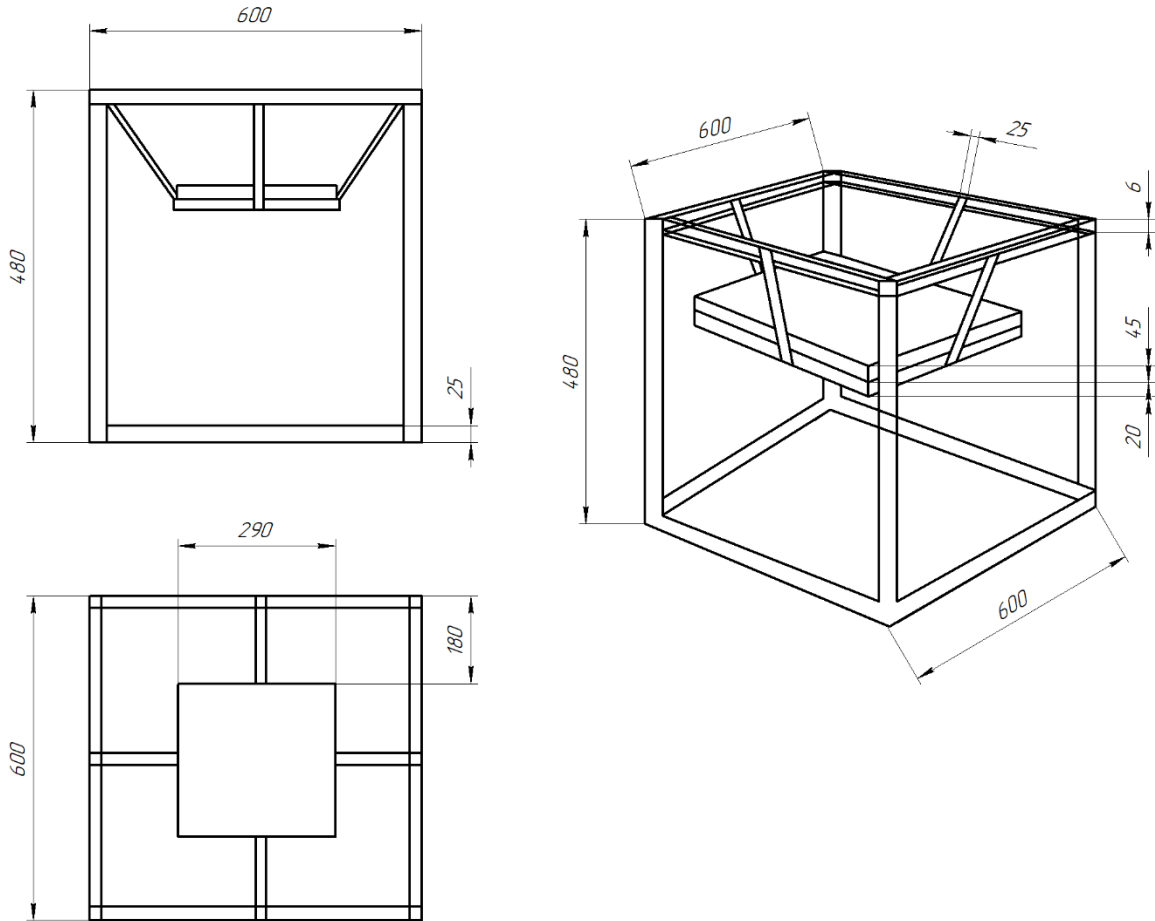


Рисунок 4.49 – Креслення меблевого виробу

ВИСНОВКИ

В результаті даної роботи, було виконано усі поставлені завдання та створено дизайн-проект інтер'єру кафе «Cinnabon. coffee & breakfast», що знаходиться у м. Ярмолинці в еко-стилі.

На першому етапі роботи було проведено обміри приміщення та розроблено обмірний план. Варто додати, що також було виконано детальний опис приміщення. Після цього було проведено дослідження екологічних вимог до дизайну об'єкта.

На основі даних виконаних робіт, було створено три плани меблювання. Після аналізу переваг та недоліків кожного з них, було обрано один.

Наступним кроком було опрацювання ретроспективи теми, а саме історії виникнення та розвитку кафе. Після цього проведено дослідження досягнень відомих дизайнерів, що розробляли дизайни інтер'єру кафе в еко стилі. Огляд був проведений на основі робіт дизайн-студії «Leo D'uk Design».

Наступним етапом було опрацювання концепції для дизайн-проекту та дослідження еко стилю. Була опрацьована література на рахунок матеріалів та кольорів, які варто використати у еко інтер'єрі. Також було розроблено колажі концепції, кольорів та матеріалів. Для зручної візуалізації створено план зонування даного нам приміщення.

Далі були виконані ескізні нароби для кожної із зон та виготовлено картину в стилі флюїд-арту на замовлення власників закладу.

Для даного кафе також було розроблено та виготовлено меблевий виріб – кавовий столик. Додатково для нього надаються кресленики та макет (Додаток Г).

В останньому розділі наведено створені плани монтажу, стелі, підлоги та освітлення для даного приміщення.

На основі всієї роботи виконано макет закладу в масштабі 1:20 (Додаток Г) та банер (Додаток Д).

ПЕРЕЛІК ДЖЕРЕЛ ПОСИЛАННЯ

1. Державні будівельні норми України будинки і споруди підприємства харчування (заклади ресторанного господарства) ДБН В.2.2-25:2009, Київ, Мінрегіонбуд України, 2010.
2. ДБН В.2.2-9:2009 Будинки і споруди. Громадські будинки та споруди. Основні положення.
3. ДБН В.2.2-24:2009 Будинки і споруди. Проєктування висотних житлових і громадських будинків.
4. ДБН В.2.5-28-2006 Інженерне обладнання будинків і споруд. Природне і штучне освітлення.
5. ГОСТ 12.1.005-88 ССБП. Загальні санітарно-гігієнічні вимоги до повітря робочої зони.
6. ПУЭ-86 Правила будови електроустановок.
7. СанПіН 6027.А-91 Санітарні правила і норми щодо застосування полімерних матеріалів у будівництві).
8. ГОСТ 17524.8-93 Меблі для підприємств громадського харчування. Функціональні розміри столів.
9. ГОСТ 17524.2-93 Меблі для підприємств громадського харчування. Функціональні розміри меблів для сидіння.
10. ГОСТ 13025.2-85 Побутові меблі. Функціональні розміри меблів для сидіння та лежання.
11. ГОСТ 9330-76 Деталі з дерева. Основні з'єднання. Типи і розміри.
12. ГОСТ 2.305-68 ЄСКД. Зображення – види, розрізи, перетини.
13. ГОСТ 2.109-73 ЄСКД. Основні вимоги до креслень.
14. ГОСТ 2.302-68 ЄСКД Масштаби.
15. ГОСТ 2.304-81 ЄСКД. Шрифти креслярські.
16. ГОСТ 2.316-68 ЄСКД. Правила несення на кресленнях написів, технічних вимог і таблиць.
17. ГОСТ 2.321-84 ЄСКД. Позначення літерні.

18. ГОСТ 2.105-95 ЄСКД. Загальні вимоги до текстових документів.
19. ГОСТ 2.106-96 ЄСКД. Текстові документи.
20. ГОСТ 2.201-80 ЄСКД. Позначення виробів і конструкторський документів.
21. ДСТУ ГОСТ 2.104:2006 ЄСКД. Основні написи.
22. Сало Я. М. Організація обслуговування населення на підприємствах ресторанного сервісу. Ресторанна справа : Довідник офіціанта. — Львів : Афіша, 2010. — 304 с.
22. Історія ресторанів з самої їх появи [Електронний ресурс] – Режим доступу: <https://presa.com.ua/navchannia/istoriya-restoraniv-z-samoji-jikh-poyavi.html> (дата звернення: 9.03.2023).
23. Історія виникнення кафе-ресторанів появи [Електронний ресурс] – Режим доступу: <https://jak.waykun.com/articles/istorija-viniknennja-kafe-restoraniv.html> (дата звернення: 13.03.2023).
24. Види кафе [Електронний ресурс] – Режим доступу: https://pidru4niki.com/16790422/turizm/rozriznyayut_kilka_vidiv_kafe (дата звернення: 17.03.2023).
25. Еко-кафе «Lovely place» [Електронний ресурс] – Режим доступу: <https://list.in.ua/Еко-кафе/251184/Lovely-place-Хмельницький> (дата звернення: 20.03.2023).
26. 10 еко-кафе Києва [Електронний ресурс] – Режим доступу: <https://gloss.ua/restoraunt/127048-podkhod-k-edo-10-eko-kafe-kieva> (дата звернення: 30.03.2023).
27. Здорова їжа та екотовари для дому в кафе «Zelyonka» [Електронний ресурс] – Режим доступу: <https://www.the-village.com.ua/village/food/food-news/280001-zdorova-yizha-ta-ekotovari-dlya-domu-u-kafe-zelyonka> (дата звернення: 5.04.2023).

28. Найкращі ресторани дизайн-проекти в 2018 році [Електронний ресурс] – Режим доступу: <https://posteat.ua/obzory/gastro-arhitekt-rezyume-roku-xto-vidpovidalnij-za-najkrashhij-restorannij-dizajn-v-2018-roci/> (дата звернення: 11.04.2023).
29. Дизайн ресторану «Yavir» [Електронний ресурс] – Режим доступу: <https://mayertrade.com.ua/blogs/eko-interyer-vid-leo-d-uk-design-restoran-yavir-b386.html> (дата звернення: 19.04.2023).
30. Еко стиль в інтер'єрі » [Електронний ресурс] – Режим доступу: <https://eflora.com.ua/blog/eko-stil-interyeru> (дата звернення: 23.04.2023).
31. Особливості екологічного стилю [Електронний ресурс] – Режим доступу: <https://www.design-interiors.com.ua/ua/styles/eko> (дата звернення: 27.04.2023).
32. Етнічний стиль в інтер'єрі » [Електронний ресурс] – Режим доступу: <https://vipdesign.kiev.ua/ua/etnicheskiy-stil-ua/> (дата звернення: 10.05.2023).

ДОДАТОК А

ДОДАТКОВІ ФОТО ПРИМІЩЕННЯ

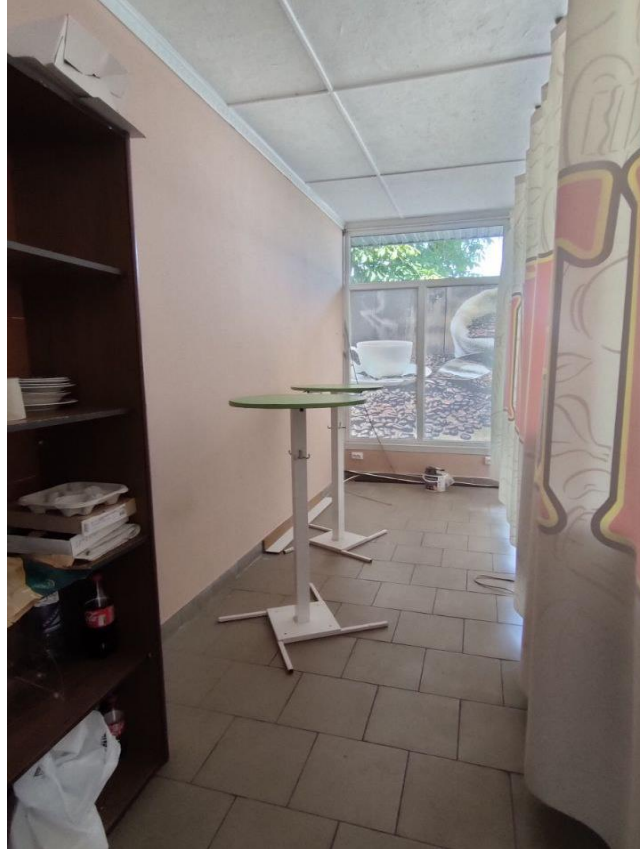


Рисунок А.1 – Вид 1



Рисунок А.2 – Вид 2

ДОДАТОК Б

ДОДАТКОВІ РАКУРСИ ЗД ВІЗУАЛІЗАЦІЇ



Рисунок Б.1 – Вид 1



Рисунок Б.2 – Вид 2

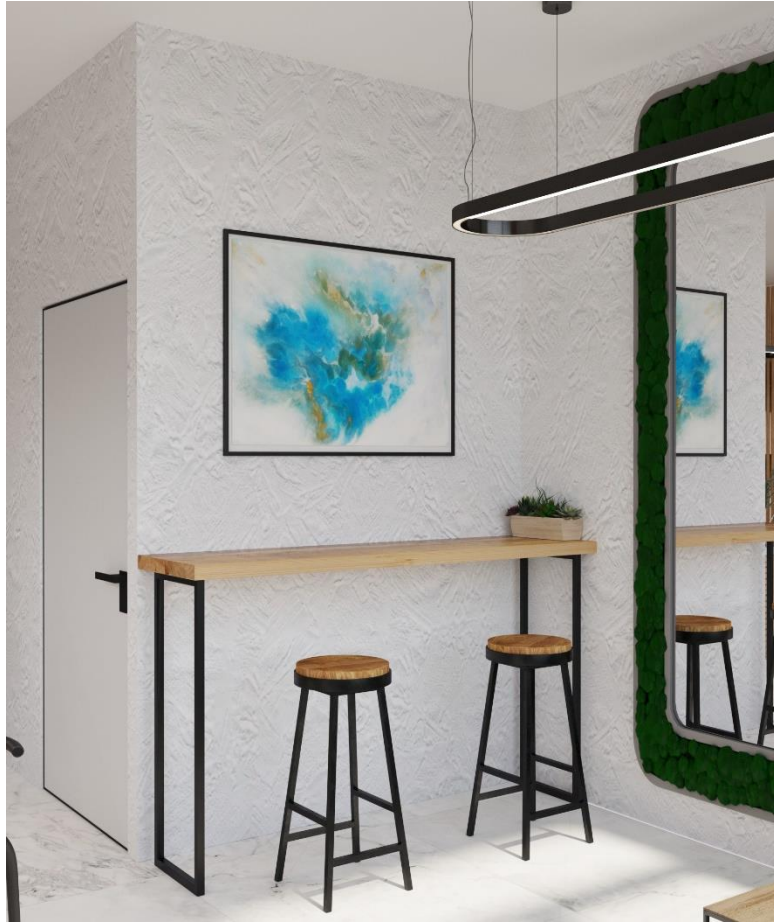


Рисунок Б.3 – Вид 3

ДОДАТОК В
МЕБЛЕВИЙ ВИРІБ



Рисунок В.1 – Кавовий столик

ДОДАТОК Г

РОЗРОБКА МАКЕТУ ЗАКЛАДУ



Рисунок Г.1 – Етап розробки макету закладу

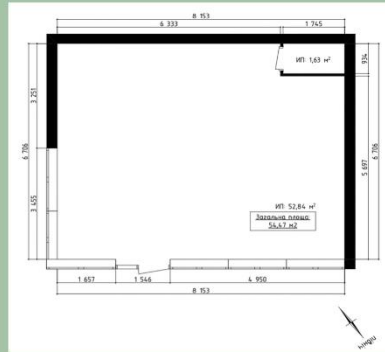


Рисунок Г.2 – Макет меблевого виробу

ДОДАТОК Д

БАНЕР

ДИЗАЙН-ПРОЄКТУВАННЯ ІНТЕР'ЄРУ
КАФЕ "CINNAVON. COFFEE &
BREAKFAST" У М. ЯРМОЛИНЦІ В
ЕКО-СТИЛІ



ЗАГАЛЬНА ПЛОЩА ПРИМІЩЕННЯ
54,47 М².

ВИСОТА СТІН СТАНОВИТЬ 2801 ММ,
ТОВЩИНА - 400 ММ.

ДО ОБ'ЄКТУ ПІД'ЄДНАНІ ТАКІ
КОМУНІКАЦІЇ, ЯК:

- 1) ЕЛЕКТРОПОСТАЧАННЯ;
- 2) ГАРЯЧЕ ТА ХОЛОДНЕ
ВОДОПОСТАЧАННЯ;
- 3) ВОДОВІДВЕДЕННЯ;
- 4) КОНДИЦІОНЕР.

В РЕЗУЛЬТАТІ РОБОТИ ПРЕДСТАВЛЕНО
ЗД ВІЗУАЛІЗАЦІЇ ДИЗАЙН-ПРОЄКТУ
ДЛЯ КАФЕ "CINNAVON. COFFEE &
BREAKFAST".



Зони:

- 1) Зона із диванчиками;
- 2) Зона бару;
- 3) Санвузли;
- 4) Зона із барною стійкою та стільцями;
- 5) Зона із круглими столиками на 5 осіб;
- 6) "Інстаграмна" зона із дзеркалом;
- 7) Зона із столиками для двох.



Рисунок Д.1 – Банер