

УДК 159.9

Педагогічна та вікова психологія

В. К. Гаврилькевич

кандидат психологічних наук, доцент,
доцент кафедри психології та педагогіки
Хмельницький національний університет

СТРУКТУРА МЕХАНІЗМІВ ПСИХОЛОГІЧНОГО ЗАХИСТУ У СТУДЕНТІВ-ПСИХОЛОГІВ

Стаття присвячена проблемі механізмів психологічного захисту особистості. Здійснено огляд публікацій, присвячених дослідженню механізмів психологічного захисту у студентів, які навчаються професіям системи «людина–людина». На підставі проведеного огляду літературних джерел виявлено суперечливі дані щодо структури механізмів психологічного захисту у студентів, а також з'ясовано, що праць, присвячених механізмам психологічного захисту у студентів-психологів є досить мало. Мета статті – з'ясувати структуру механізмів психологічного захисту у сучасних студентів-психологів. Здійснено теоретичне і емпіричне дослідження. Використано опитувальник Келлермана–Плутчика для виявлення психологічних захистів. В емпіричному дослідженні взяли участь 30 студентів-психологів першого курсу. Виявлено, що у дослідженій вибірці студентів-психологів механізми психологічного захисту мають таку структуру (у порядку від найбільшого середнього значення до найменшого): проєкція, регресія, заперечення, компенсація, інтелектуалізація, витіснення, заміщення, реактивне утворення. Досліджено поширеність високого, середнього і низького рівнів механізмів психологічного захисту, а саме: проєкції (високий рівень виявлено у 50 % студентів, середній – у 26,67 %, низький – у 23,33 %), регресії (високий – у

43,33 %, середній – у 36,67 %, низький – у 20 %), заперечення (високий – у 43,33 %, середній – у 30 %, низький – у 26,67 %), витіснення (високий – у 26,67 %, середній – у 43,33 %, низький – у 30 %), інтелектуалізації (високий – у 26,67 %, середній – у 40 %, низький – у 33,33 %), заміщення (високий – у 26,67 %, середній – у 26,67 %, низький – у 46,66 %), реактивного утворення (високий – у 16,67 %, середній – у 23,33 %, низький – у 60 %), компенсації (високий – у 13,33 %, середній – у 50 %, низький – у 36,67 %). Загальний рівень захистів є високим у 16,67 % студентів, середнім – у 76,67 %, низьким – у 6,67 %. З'ясовано, що результати нашого дослідження найбільше збігаються з результатами досліджень інших авторів, що були виконані в західному регіоні України, і найменше збігаються з результатами досліджень, виконаних у центральному та східному регіонах.

Ключові слова: механізми психологічного захисту, проекція, регресія, заперечення, компенсація, інтелектуалізація, витіснення, заміщення, реактивне утворення, студенти-психологи.

Постановка проблеми. З того часу, як механізми психологічного захисту вперше були описані, їм присвячено багато різноманітних досліджень і наукових публікацій. На теперішній час визнано, що механізми психологічного захисту мають велике значення для стабілізації особистості та підтримання її внутрішнього комфорту. Водночас, більшість механізмів психологічного захисту, що функціонують на позасвідомому рівні, забезпечують внутрішній комфорт особистості досить великою ціною – вони спотворюють сприйняття реальності та перешкоджають особистісному розвитку людини.

Особистісний розвиток і адекватне сприйняття реальності, так само як і стабільність особистості та внутрішній комфорт, є вкрай важливими для фахівців, які працюють у системі «людина–людина», зокрема для психологів, у професійній діяльності яких їхня особистість є найважливішим інструментом. Дослідженню механізмів психологічного захисту у студентів, які навчаються

професіям системи «людина–людина», також присвячено багато наукових праць.

Аналіз останніх досліджень і публікацій. Г. О. Шулдик, дослідивши механізми психологічних захистів у студентів педагогічних вузів, виявила, що найчастіше у студентів педагогічних вузів проявляються такі механізми психологічних захистів, як раціоналізація (39%), витіснення (30%), сублімація (13%), проекція (9%), регресія (5%), інші механізми (4%) [1].

Л. В. Степаненко проаналізувала вісім механізмів психологічного захисту у сімдесяти восьми студентів-першокурсників педагогічного університету під час екзаменаційної сесії за опитувальником Плутчика–Келлермана–Конте: витіснення, регресія, заміщення, заперечення, проекція, компенсація, гіперкомпенсація та раціоналізація. Аналіз результатів дослідження механізмів захисту показав, що студенти використовують різні види психологічного захисту. Найбільш представлені в студентів такі механізми психологічного захисту, як заперечення, проекція, компенсація та раціоналізація. Високий рівень психологічного захисту заперечення мають 45,83% студентів, проекції – 81,25%, компенсації – 60,42% студентів та раціоналізації – 54,17% студентів. Нормативні значення отримали такі механізми психологічного захисту, як гіперкомпенсація та регресія. Встановлено, що середній рівень психологічного захисту гіперкомпенсації мають 45,83% студентів, регресії – 37,5% студентів. Менше за все студенти користуються механізмами витіснення та заміщення. Низький рівень психологічного захисту витіснення мають 47,92% студентів, заміщення – 60,42% студентів. [2, с. 39].

Г. В. Чуйко, Т. А. Колтунович, І. Лукашук, дослідивши 17 студентів третього курсу Чернівецького національного університету імені Юрія Федьковича за допомогою методики «Діагностика типологій психологічного захисту (Р. Плутчик в адаптації Л. І. Вассермана, О. Ф. Єришева, Є. Б. Клубової та ін.), з'ясували, що опитуваними в тій чи іншій мірі використовуються різні механізми психологічного захисту, проте проекція – поза конкуренцією (середня – 9,65 балів), друга позиція – за регресією (7,71), третя – за

запереченням (6,88 балів); найрідше студентами використовуються реактивні утворення (4,65) та інтелектуалізація (4,77 балів); в індивідуальному варіанті механізм проєкції є базовим у 59,09 % опитаних; регресія та інтелектуалізація – у 13,64 %; заміщення – у 9,09%; заперечення – у 4,54 %; решта механізмів: подавлення, компенсація, реактивні утворення, – не є основними для опитаних студентів; більшість опитаних – 76,47 % – використовують переважно один механізм психологічного захисту, решта ж (23,53 %) – два-три такі механізми [3].

Б. Мандебурую було встановлено, що провідними психологічними захистами студентів технічних та гуманітарних спеціальностей є – проєкція, інтелектуалізація, регресія і реактивні утворення. Дещо рідше студентами використовуються заперечення і заміщення. Найрідше використовуються компенсація і придушення [4, с. 50].

Олена Полянничко, Андрій Мочарський, Олег Цимбалюк за допомогою опитувальника Келлермана-Плутчика дослідили 26 студентів МАУП (10 дівчат та 16 юнаків віком від 17 до 20 років), які займаються туристичною діяльністю, і одержали дані, що характеризують структуру організації психологічного захисту у досліджуваних. Дослідники виявили, що найбільший відсоток належить таким видам захисту, як «раціоналізація», «проєкція», «заперечення» і «регресія». Найменше спортсменами-туристами використовується «реактивні утворення», «витіснення», «заміщення», «компенсація» [5, с. 257].

О. А. Резнікова здійснила масштабне дослідження на базі Слов'янського державного педагогічного університету впродовж 2004-2009 років, у якому взяли участь 400 студентів психологічного факультету й факультету дошкільної педагогіки і психології у віці від 18 до 25 років. Відповідно до представлених середніх значень показників механізмів психологічного захисту, у студентів першого курсу механізми психологічного захисту розташовуються в такій послідовності (від найбільш проявлених до найменш проявлених): регресія, компенсація, реактивне утворення, заміщення, заперечення, проєкція, витіснення, інтелектуалізація [6, с. 14].

На підставі проведеного огляду літературних джерел ми виявили суперечливі дані щодо структури механізмів психологічного захисту у студентів, а також з'ясували, що праць, присвячених механізмам психологічного захисту у студентів-психологів є досить мало. Тому ми вважаємо за необхідне дослідити механізми психологічних захистів у сучасних студентів-психологів.

Мета статті – з'ясувати структуру механізмів психологічного захисту у сучасних студентів-психологів.

Методика та організація дослідження. Для досягнення обраної мети ми здійснили дослідження наукової літератури, використавши теоретичні методи, такі як: аналіз, синтез, порівняння, узагальнення, а також провели емпіричне дослідження на базі кафедри психології та педагогіки Хмельницького національного університету за допомогою методики Келлермана–Плутчика [7, с. 217–222], призначеної для виявлення психологічних захистів. У емпіричному дослідженні взяли участь 30 студентів першого курсу спеціальності «Психологія» у віці від 17 до 20 років, середній показник віку по вибірці – 17,68 років. Більш детально соціально-демографічні показники дослідженої вибірки представлені у таблиці 1. Для обробки результатів емпіричного дослідження використали статистичні методи, такі, як: розрахунок середніх показників, стандартного відхилення, відносних показників.

Таблиця 1 – Соціально-демографічні показники дослідженої вибірки (n=30)

Показники	Вік			Стать	
	17 років	18 років	20 років	чол.	жін.
Кількість обстежених осіб	12	17	1	5	25
Відносна кількість обстежених, %	40,00	56,67	3,33	16,67	83,33

Виклад основного матеріалу. Застосування методики Келлермана–Плутчика дало нам можливість дослідити структуру механізмів психологічного

захисту у студентів, які взяли участь у емпіричному дослідженні. Зокрема, за допомогою цієї методики ми оцінили рівень розвитку таких механізмів, як:

1) *заперечення* – інфантильна підміна прийняття оточуючими увагою з їхнього боку, будь-які негативні аспекти цієї уваги блокуються на стадії сприйняття;

2) *витіснення (пригнічення)* – неприємні емоції блокуються шляхом забування реального стимулу, що їх викликав, та всіх об'єктів і обставин, пов'язаних з ним;

3) *регресія* – повернення в стресовій ситуації до більш незрілих паттернів поведінки й задоволення своїх потреб;

4) *компенсація* – спроба виправлення чи заміни об'єкта, що викликає почуття неповноцінності, нестачі, втрати (реальної чи уявної);

5) *проекція* – приписування оточуючим різноманітних негативних якостей як раціональна основа для неприйняття їх і самоприйняття на цьому фоні;

6) *заміщення* – зняття напруги шляхом переносу агресії з більш сильного і значущого суб'єкта (стосовно якого виникає гнів) на більш слабкий об'єкт чи на самого себе;

7) *інтелектуалізація* – довільна схематизація та тлумачення подій для розвитку почуття суб'єктивного контролю над ситуацією;

8) *реактивне утворення* – вироблення та підкреслювання соціально схвалюваної поведінки, заснованої на «вищих соціальних цінностях»;

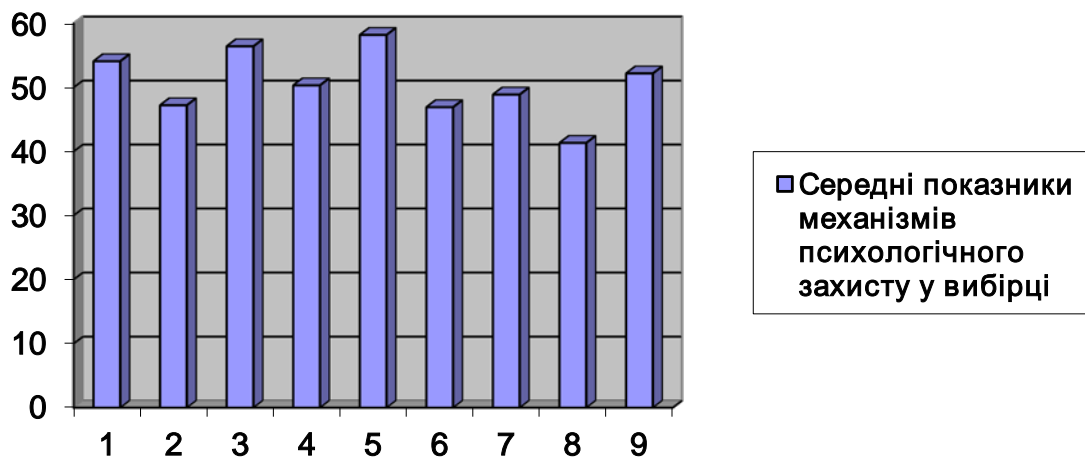
9) *загальний рівень захистів* – загальний рівень представленості всіх механізмів захисту у відношенні до максимального рівня, який можна виявити за допомогою даної методики (цей показник введений нами. – В.Г.).

У цій діагностичній методиці кожній шкалі відповідає різна кількість пунктів опитувальника, відповідно і максимальна кількість балів за кожною шкалою є різною. Через це не можна прямо порівнювати показники, отримані дослідженими за цими шкалами, щоб визначити, які механізми психологічного захисту є більше або менше представлені у дослідженій особі. Для подолання цього утруднення ми абсолютні показники, отримані за шкалами методики,

перевели у відносні, виразивши в одиницях стобальної шкали, та розподілили їх на три рівні: низький – 0–40, середній – 41–60, високий – 61–100.

Таблиця 2 – Показники механізмів психологічного захисту студентів-психологів за шкалами опитувальника Келлермана–Плутчика

Шкала	Середній показник	Стандартне відхилення
1. Заперечення	54,10	20,75
2. Витіснення	47,22	19,98
3. Регресія	56,43	18,79
4. Компенсація	50,33	16,29
5. Проекція	58,21	20,86
6. Заміщення	46,92	17,65
7. Інтелектуалізація	48,89	21,96
8. Реактивне утворення	41,33	24,17
Загальний рівень захистів	52,19	10,32



Цифри на осі абсцис позначають такі механізми психологічного захисту: 1 – заперечення; 2 – витіснення; 3 – регресія; 4 – компенсація; 5 – проекція; 6 – заміщення; 7 – інтелектуалізація; 8 – реактивне утворення; 9 – загальний рівень захистів.

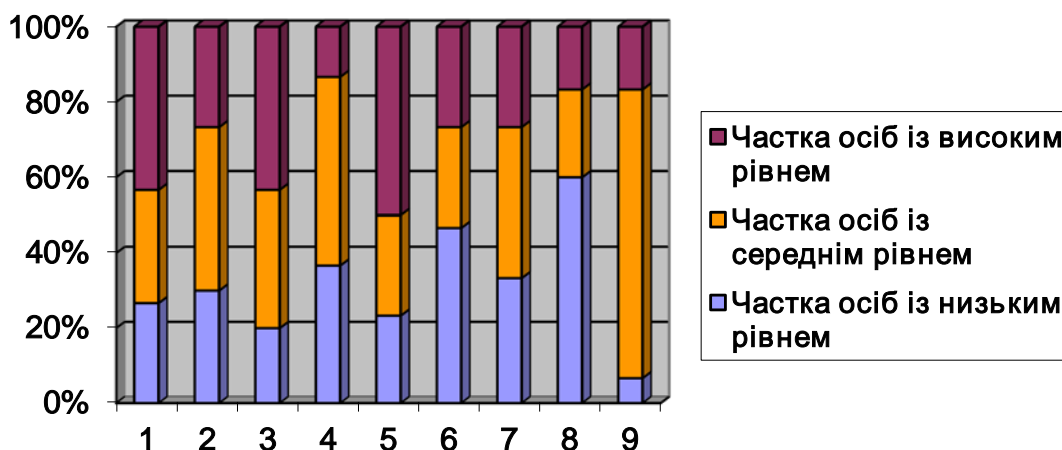
Рисунок 1 – Структура психологічних захистів у студентів-психологів

Отже, як видно із таблиці 2 і рисунку 1, у дослідженій вибірці студентів-психологів механізми психологічного захисту мають таку структуру (у порядку від найбільш проявленого до найменш проявленого): проєкція, регресія, заперечення, компенсація, інтелектуалізація, витіснення, заміщення, реактивне утворення.

Крім порівняння середніх показників за шкалами опитувальника Келлермана–Плутчика ми ще обчислили розподіл студентів у дослідженій вибірці за трьома рівнями показників механізмів психологічного захисту (таблиця 3).

Таблиця 3 – Розподіл студентів за рівнями показників механізмів психологічного захисту за шкалами опитувальника Келлермана–Плутчика

Шкала	Частка осіб у дослідженій вибірці (n=30) із відповідним рівнем показників механізмів психологічного захисту					
	низький рівень		середній рівень		високий рівень	
	осіб	%	осіб	%	осіб	%
1. Заперечення	8	26,67	9	30,00	13	43,33
2. Витіснення	9	30,00	13	43,33	8	26,67
3. Регресія	6	20,00	11	36,67	13	43,33
4. Компенсація	11	36,67	15	50,00	4	13,33
5. Проєкція	7	23,33	8	26,67	15	50,00
6. Заміщення	14	46,67	8	26,67	8	26,67
7. Інтелектуалізація	10	33,33	12	40,00	8	26,67
8. Реактивне утворення	18	60,00	7	23,33	5	16,67
Загальний рівень захистів	2	6,67	23	76,67	5	16,67



Цифри на осі абсцис позначають такі механізми психологічного захисту: 1 – заперечення; 2 – витіснення; 3 – регресія; 4 – компенсація; 5 – проекція; 6 – заміщення; 7 – інтелектуалізація; 8 – реактивне утворення; 9 – загальний рівень захистів.

Рисунок 2 – Розподіл студентів за рівнями показників механізмів психологічного захисту за шкалами опитувальника Келлермана–Плутчика

Із таблиці 3 і рисунку 2 видно, що половина (50 %) досліджених нами студентів мають високий рівень механізму проекції і трохи менше половини (43,33 %) студентів мають високий рівень механізмів регресії та заперечення.

Порівнявши отримані нами дані з результатами, представленими іншими дослідниками (таблиця 4), ми встановили, що результати нашого дослідження найбільше збігаються з результатами згаданого нами вище дослідження Г. В. Чуйко і співавторів (Чернівецький національний університет імені Юрія Федьковича) [3], в тому, що найбільш проявленими у студентів є механізми проекції, регресії та заперечення, а реактивне утворення є найменш проявленим. Є часткова відповідність і з результатами дослідження Б. Мандебури (Тернопільський національний педагогічний університет імені Володимира Гнатюка) [4], в тому, що на першому місці знаходиться механізм проекції, механізм регресії, хоч і не на другому місці, але також увійшов у першу трійку і знаходиться на третьому місці, а механізми заміщення і

витіснення (придушення) увійшли до останньої трійки. Також наші дані трохи збігаються з даними Л. В. Степаненко (Донбаський державний педагогічний університет, м. Слов'янськ) [2] в тому, що механізми заперечення і проєкції знаходяться в першій трійці. Подібності наших результатів з результатами, отриманими іншими дослідниками, ми не виявили.

Таблиця 4 – Порівняння структури механізмів психологічного захисту студентів за результатами нашого дослідження і досліджень інших авторів

№ місця	Категорія досліджених, автори досліджень, місто			
	Студенти першого курсу педагогічного університету (за даними Л. В. Степаненко) (Слов'янськ)	Студенти гуманітарних і технічних спеціальностей педагогічного університету (за даними Б. Мандебури) (Тернопіль)	Студенти третього курсу університету (за даними Г. В. Чуйко та ін.) (Чернівці)	Студенти-психологи першого курсу (за даними нашого дослідження) (Хмельницький)
1	заперечення	проєкція	проєкція	проєкція
2	проєкція	інтелектуалізація	регресія	регресія
3	компенсація	регресія	заперечення	заперечення
4	раціоналізація	реактивне утворення	інші механізми захисту	компенсація
5	гіперкомпенсація	заперечення		інтелектуалізація
6	регресія	заміщення		витіснення
7	витіснення	компенсація	реактивне утворення	заміщення
8	заміщення	придушення	інтелектуалізація	реактивне утворення

На нашу думку, виявлені нами подібності та відмінності можуть бути зумовлені не тільки подібними чи відмінними спеціальностями, за якими навчаються студенти, які брали участь у дослідженнях, а й регіональними особливостями досліджених вибірок. Якщо припустити, що в Чернівецькому, Тернопільському і Хмельницькому університетах навчаються переважно студенти родом із західного регіону України, то відповідно у них і є найбільше подібності у структурі механізмів психологічного захисту. Дослідження інших авторів зроблені в інших регіонах України: Г. О. Шулдик (Уманський державний педагогічний університет імені Павла Тичини) [1] – в центральному регіоні, О. А. Резнікова (Слов'янський державний педагогічний університет) [6], Л. В. Степаненко (Донбаський державний педагогічний університет, м. Слов'янськ) [2] – у східному регіоні. Дослідження О. Полянничко та співавторів (Львівський державний університет фізичної культури) [5] хоч і зроблене в західному регіоні України, але в ньому брали участь студенти спортивної спеціальності «Туризм», а не гуманітарної чи технічної. Ці спеціальності відрізняються тим, що гуманітарна і технічна сфери діяльності вимагають переважання розумової активності особистості, а спортивна сфера – переважання м'язової активності особистості. Це лише наше припущення, і проблема регіональних і професійних відмінностей у структурі механізмів психологічного захисту особистості потребує окремого дослідження.

Висновки:

1. У дослідженій нами вибірці студентів-психологів механізми психологічного захисту мають таку структуру (у порядку від найбільшого середнього значення до найменшого): проєкція, регресія, заперечення, компенсація, інтелектуалізація, витіснення, заміщення, реактивне утворення.

2. Поширеність у студентській вибірці високого, середнього і низького рівнів механізмів психологічного захисту є різною, а саме: проєкції (високий рівень виявлено у 50 % студентів, середній – у 26,67 %, низький – у 23,33 %), регресії (високий – у 43,33 %, середній – у 36,67 %, низький – у 20 %), заперечення (високий – у 43,33 %, середній – у 30 %, низький – у 26,67 %),

витіснення (високий – у 26,67 %, середній – у 43,33 %, низький – у 30 %), інтелектуалізації (високий – у 26,67 %, середній – у 40 %, низький – у 33,33 %), заміщення (високий – у 26,67 %, середній – у 26,67 %, низький – у 46,66 %), реактивного утворення (високий – у 16,67 %, середній – у 23,33 %, низький – у 60 %), компенсації (високий – у 13,33 %, середній – у 50 %, низький – у 36,67 %). Загальний рівень захистів є високим у 16,67 % студентів, середнім – у 76,67 %, низьким – у 6,67 %.

3. Результати нашого дослідження найбільше збігаються з результатами досліджень інших авторів, що були виконані в західному регіоні України, і найменше збігаються з результатами досліджень, виконаних у центральному та східному регіонах.

Перспективи подальших досліджень. На нашу думку, доцільним є дослідження регіональних відмінностей у структурі психологічних захистів студентів, а також відмінностей за професійною спеціалізацією студентів. Також варто дослідити зміни у структурі механізмів психологічного захисту студентів-психологів протягом навчання.

Література:

1. Шульдик Г.О. Механізми психологічних захистів у студентів. *Науковий вісник Херсонського державного університету. Серія «Психологічні науки»*. 2017. Вип. 2. Т. 2. С.127–131.

2. Степаненко Л.В. Копінг-стратегії та психологічний захист як механізми саморегуляції особистості. *Теорія та практика сучасної психології*. 2017. № 1. С. 37–41.

3. Чуйко Г.В., Колтунович Т.А., Лукашук І. Особистісний характер механізмів психологічного захисту. URL: http://www.rusnauka.com/2_KAND_2008/Psihologia/26152.doc.htm (дата звернення: 05.07.2019).

4. Мандебура Б. Трансформація захисних механізмів у процесі самоактуалізації студентів. URL:

<http://dspace.tnpu.edu.ua/bitstream/123456789/11190/1/19Mandoura.pdf> (дата звернення: 05.07.2019).

5. Полянничко О., Мочарський А., Цимбалюк О. Гендерні особливості психологічних захистів у спортсменів туристів (на прикладі студентів МАУП). *Молода спортивна наука України: зб. наук. праць з галузі фіз. культури та спорту*. Львів, 2008. Вип. 12. Т. 1. С. 255–259. URL: <http://repository.ldufk.edu.ua/handle/34606048/2557> (дата звернення: 05.07.2019).

6. Резнікова О.А. Адаптаційна трансформація психологічного захисту особистості студента: автореф. дис. ... канд. психол. наук: 19.00.07 / Харківський національний педагогічний університет імені Г.С. Сковороди. Харків, 2010. 23 с.

7. Маликова Т.В., Михайлов Л.А., Соломин В.П., Шатровой О.В. Психологическая защита: направления и методы: учеб. пособ. СПб.: Речь, 2008. 231 с.

Havrylkevych V. K. The structure of the students-psychologists' psychological defense mechanisms

The article is devoted to the problem of the psychological defense mechanisms of the personality. It has been reviewed the publications devoted to the study of the psychological defense mechanisms of students who study professions of the «person-person» type. Based on the literature review, we have found conflicting data about the structure of the students' psychological defense mechanisms and that there are few studies about the students-psychologists' defense mechanisms. The purpose of the article is to find out the structure of psychological defense mechanisms of modern students-psychologists'. It has been made theoretical and empirical research. The Kellerman–Plutchik's questionnaire was used to identify psychological defenses. Thirty first-year students-psychologists took part in the empirical research. It has been revealed such structure of the students-psychologists' psychological defense mechanisms (in order from the highest average to the lowest): projection, regression, denial, compensation, intellectualization, suppression, substitution, reactive

formation. It was investigated the prevalence of high, medium and low levels of psychological defense mechanisms: projection (high level have 50% of students, medium – 26,67%, low – 23,33%), regression (high – 43.33%, medium – 36.67%, low – 20%), denial (high – 43.33%, medium – 30%, low – 26.67%), displacement (high – 26.67%, medium – 43.33%, low – 30%), intellectualization (high – 26.67%, medium – 40%, low – 33.33%), substitution (high – 26.67%, medium – 26.67%, low – 46.66%), reactive formation (high – 16.67%, medium – 23.33%, low – 60%), compensation (high – 13.33%, medium – 50%, low – 36.67%). 16.67% of students have high level of general level of defenses, 76.67% – average and 6.67% – low. It is found that the results of our study are mostly consistent with those of other authors conducted in the western region of Ukraine, and the least similar to those of studies conducted in the central and eastern regions.

Keywords: *psychological defense mechanisms, projection, regression, denial, compensation, intellectualization, displacement, substitution, reactive formation, students-psychologists.*