

ХМЕЛЬНИЦЬКИЙ НАЦІОНАЛЬНИЙ УНІВЕРСИТЕТ

Кафедра дизайну

ДИПЛОМНИЙ ПРОЕКТ

другий (магістерський)

Освітній рівень

РОЗРОБКА ДИЗАЙН – ПРОЄКТУ ПРИВАТНОГО КОТЕДЖУ В СТИЛІ КОНТЕМПОРАРІ В М. ЗАПОРІЖЖІ ПО ВУЛ. ЯСНА ПОЛЯНА, 3/1

Галузь знань 02 Культура і мистецтво
Шифр і назва галузі знань
Спеціальність 022 Дизайн
Шифр і назва спеціальності

Шифр ДПДЗ. 20115.01.08.ПЗ

Виконала: студентка 2 курсу, група ДЗНмз-20-1 Г. О. Любива
Підпис Ініціали, прізвище

Керівник _____ Г. С. Олійник
Підпис, дата Ініціали, прізвище

Нормоконтролер _____ І.І. Ковтун
Підпис, дата Ініціали, прізвище

До захисту допускаю: _____ Е. В. Базилюк
Підпис, дата Ініціали, прізвище

Зав. кафедри дизайну.

_____ 20__ р.

Хмельницький, 2021

Хмельницький національний університет

(повне найменування навчального закладу)

Факультет технологій та дизайну

Кафедра Дизайну

Освітній рівень другий (магістерський)

Галузь знань 02 Культура і мистецтво

(шифр і назва)

Спеціальність 022 Дизайн

(шифр і назва)

Освітня програма Дизайн

ЗАТВЕРДЖУЮ

Завідувач кафедри _____

Базилюк Е.В.

_____ 2021__ року

**ЗАВДАННЯ
НА ДИПЛОМНИЙ ПРОЕКТ**

Любива Ганна Олександрівна

(прізвище, ім'я, по батькові)

1. Тема проекту Розробка дизайн-проекту приватного котеджу в стилі контемпорарі в м. Запоріжжі по вул. Ясна Поляна 3/1

Керівник проекту Олійник Галина Степанівна, доцент

(прізвище, ім'я, по батькові, науковий ступінь, вчене звання)

затверджені наказом вищого навчального закладу від «25» серпня 2021 р., № 102

2. Строк подання студентом закінченої роботи _____

3. Вихідні дані до роботи _____

Розробка дизайн-проекту приватного котеджу в м. Запоріжжі по вул. Ясна Поляна 3/1

4. Зміст пояснювальної записки (перелік питань, які потрібно розробити)

Вступ

1 Проектна частина

2 Конструкторсько-технологічна частина

3 Економічна частина

4 Патентна частина

Висновки

Додаток А Творча робота для оформлення об'єкту картина «Люді в інтер'єрі»

Додаток Б Створення макету приміщення

Додаток В Оформлення плакату 1000*2000 у зменшеному вигляді

5. Перелік графічного матеріалу (з точним зазначенням обов'язкових креслень) _____

1 планшет 1500 на 2000 мм

6. Консультанти розділів проекту

Розділ	Прізвище, ініціали та посада консультанта	Підпис, дата	
		завдання видав	завдання прийняв
1	Олійник Г.С., доцент		
2	Олійник Г.С., доцент		
3	Олійник Г.С., доцент		
4	Олійник Г.С., доцент		

7. Дата видачі завдання _____

КАЛЕНДАРНИЙ ПЛАН

№ з/п	Назва етапів дипломного проекту	Строк виконання етапів проекту	Примітка
1	Збір основної інформації	01.09.21	
2	Обґрунтування вихідних даних до проектування котеджу	24.09.21	
3	Аналітичне дослідження вимог до дизайну інтер'єру замських житлових будинків	09.10.21	
4	Історичний огляд ретроспективи житлових будинків та котеджів	19.10.21	
5	Огляд досягнень відомих художників та архітекторів у створенні інтер'єру житлових будинків та котеджів	02.11.21	
6	Вибір та обґрунтування концепції дизайну	14.11.21	
7	Вибір джерела творчості	28.11.21	
7	Розробка варіантів творчих ідей	29.11.21	
8	Обґрунтування технічної частини при розробці об'єктів дизайну	30.11.21	
9	Розробка презентаційного планшета	01.12.21	
10	Затвердження роботи	20.12.21	

Студент _____

(підпис)

Г.О.Любива _____

Ініціали, прізвище

Керівник проекту _____

(підпис)

Ініціали, прізвище

Г.С. Олійник _____

Анотація

до дипломного проекту на тему:

«Розробка дизайн-проекту приватного котеджу в стилі контемпорарі в м. Запоріжжі по вул. Ясна Поляна 3/1»

Виконала проект студентка гр. ДЗНмз-20-1 Любива Г.О., керівник проекту: доцент Олійник Г.С.

Обсяг пояснювальної записки - 106 сторінок. Графічна частина складається з 10 креслень формату А3, кількість рисунків – 91, кількість таблиць – 4, кількість додатків – 3, кількість джерел згідно з переліком посилань – 35.

Ключові слова: дизайн інтер'єру, стиль, сучасний дизайн, стилістика, оздоблення об'єкта, дизайн-проект, житловий будинок, котедж.

Пояснювальна записка складається з чотирьох розділів. Перший розділ містить у собі дослідження та опис існуючого об'єкта, його функціональні і економічні вимоги до дизайну, огляд розвитку об'єктів обраного напрямку теми, дослідження і характеристика офісних та ресторанних приміщень. Розроблення варіантів пропозицій стилістики, функціонально-просторової організації об'єкта, стильових принципів і засобів у дизайні об'єкта, вибір кінцевого варіанту. Обґрунтування будівельних і оздоблювальних робіт та опис декоративного твору для оздоблення об'єкта. У другому розділі описується характеристика інженерних мереж та їх креслення, характеристика меблевого виробу, розробка проектно-конструкторської документації меблевого виробу та макету виробу. В третьому розділі описано складання кошторису на виконання робіт з облаштування об'єкта і розробка графо-технологічної схеми. В четвертому розділі обґрунтовується захист авторських прав та оформлення права власності розробника. В додатках подані творчі роботи, креслення меблевого виробу, фото варіант планшету проекту в зменшеному вигляді, фотографії макета меблевого виробу та декоративного твору.

ЗМІСТ

Вступ.....	С 7
1 Обґрунтування вихідних даних до проектування об'єкта.....	10
1.1 Характеристика об'єкта проектування.....	10
1.2 Аналітичне дослідження існуючого стану об'єкта.....	10
1.2.1 Загальні відомості об'єкту проектування.....	12
1.2.2 Віконні та дверні прорізи.....	14
1.2.3 Аналітичне дослідження наявних інженерних мереж.....	16
1.2.3.1 Електромережа.....	16
1.2.3.2 Система опалення.....	17
1.2.3.3 Система вентиляції.....	18
1.2.3.4 Система мікроклімату, як частина вентиляційного обладнання будинку.....	20
1.2.3.5 Система водопостачання.....	21
1.2.3.6 Система каналізації.....	21
1.3 Дослідження і обґрунтування екологічних передумов вимог до дизайну житлових будинків.....	22
1.3.1 Внутрішнє оздоблення приміщення. Екологічні вимоги відносно оздоблювальних матеріалів.....	24
1.4 Вибір і дослідження ретроспективи теми.....	30
1.4.1 Історичний огляд ретроспективи дизайну об'єктів сучасного напрямку.....	30
1.4.2 Пошук історичних коренів інтер'єрного стилю Contemporary.....	30
1.4.3 Огляд досягнення відомих архітекторів і дизайнерів, що працювали над такою темою.....	30
1.4.3.1 Стил ь Модерн в контексті історії стилю Contemporary та відомі архітектори-теоретики.....	30
1.4.3.2 Конструктивізм в контексті історії стилю Contemporary.....	33
1.4.3.3 Функціоналізм в контексті історії стилю Contemporary.....	33
1.4.3.4 Стил ь прерій в контексті історії стилю Contemporary та відомі архітектори – теоретики.....	34
1.4.3.5 Стил ь хай-тек в контексті історії стилю Contemporary та відомі архітектори – теоретики.....	36
1.4.3.6 Стил ь Мінімалізм в контексті історії стилю Contemporary та відомі архітектори-теоретики.....	42
1.4.3.7 Урбанізм в контексті створення стилю Contemporary в проєкті.....	45

<i>ДПДЗ. 20115.01.08.ПЗ</i>				
<i>Зм.</i>	<i>Лист</i>	<i>№ Документа</i>	<i>Підпис</i>	<i>Дата</i>
<i>Розробив</i>		<i>Любима Г.О</i>		
<i>Керівник</i>		<i>Олійник Г.С.</i>		
<i>Реценз</i>		<i>Щерстинюк А.</i>		
<i>Н. контроль</i>		<i>Ковтун І.І.</i>		
<i>Затверд</i>		<i>Кармаліта А.К</i>		
<i>Дизайн-проект приватного котеджу в стилі контемпорарі в м. Запоріжжі по вул.. Ясна Поляна 3/1</i>				
		<i>Лит.</i>	<i>Лист</i>	<i>Листов</i>
		4	106	
<i>ХНУ ДЗНмз 20-1</i>				

1.4.3.8	Балійський стиль в контексті створення стилю Contemporary в проекті	46
1.5	Творча розробка дизайну котеджу в стилі Contemporary	47
1.5.1	Формування та обґрунтування концепції дизайну об'єкта.....	47
1.5.2	Розробка варіантів творчих ідей та пропозицій стилістики дизайну об'єкту.....	51
1.5.2.1	Передпокій.....	52
1.5.2.2	Коридор.....	53
1.5.2.3	Кабінет	54
1.5.2.4	Вітальня	55
1.5.2.5	Кухня-їдальня.....	55
1.5.3	Розробка та формування колірної гамми інтер'єру котеджу.....	56
1.5.4	Розробка і обґрунтування дизайну інтер'єра	56
1.5.5	Розробка та формування фактур в інтер'єрі котеджу	59
1.5.6	Розробка варіантів формоутворення інтер'єру котеджу.....	62
1.5.7	Обґрунтування та вибір оздоблювальних матеріалів, меблів та обладнання	64
1.6	Обґрунтування, вибір і опрацювання кінцевого варіанта проектної пропозиції дизайну котеджу.....	66
1.7	Обґрунтування, характеристика і вибір оздоблювальних матеріалів для об'єкта.....	68
1.7.1	Підлога	69
1.7.2	Стіни.....	70
1.8	Виготовлення декоративних творів для оздоблення об'єкту	71
2	Конструкторсько-технологічна частина.....	72
2.1	Вибір та характеристика інженерних мереж і систем життєзабезпечення об'єкту	72
2.1.1	Система опалення котеджу	72
2.1.2	Система кондиціонування приміщення.....	72
2.1.3	Меблювання приміщення	73
2.2	Вибір та характеристика меблевого виробу (обладнання) об'єкта	77
2.2.1	Функціональне призначення виробу	78
2.2.2	Характер з'єднання складових частин виробу.....	79
2.3	Виготовлення макета-зразка меблевого виробу чи конструктивно-архітектурного елемента об'єкта	80
3	Економічна частина.....	81
3.1	Складання кошторису на виконання робіт з облаштування об'єкта проектування.....	81
3.2	Розробка графо-технологічної схеми реалізації проекту	87
4	Патентна частина.....	91
4.1	Обґрунтування захисту авторських прав розробника.....	91
4.1.1	Інтелектуальна власність і авторське право у галузі дизайну меблів.....	91
4.2	Оформлення права на інтелектуальну власність розробника	93
4.3	Авторська стаття на участь в конференції	98

Висновки.....	101
Перелік посилань.....	102
Додаток А.....	104
Додаток Б.....	105
Додаток В.....	106

					<i>ДПДЗ. 20115.01.08.ПЗ</i>	Арк.
Вим.	Арк.	№ докум.	Підпис	Дата		6

ВСТУП

Опис проблеми та актуальність дослідження

У сучасному світі дуже важливим фактором успішного розвитку особистості людини є його житло. Найчастіше, вибір простору для житла має основну роль у формуванні дозвілля та інтересів сім'ї. Наприклад, при виборі житла в багатоквартирному будинку людина позбавляється особистого простору на відкритому повітрі, не має можливості повноцінно організувати дозвілля своїх дітей, не має можливості піклуватися про природу, наприклад - висаджувати дерева. Також, громадські місця не завжди утримуватися в санітарних нормах, і людині не гарантовано здоровий простір.

В своїх роботах дизайнери повинні брати до уваги принцип антропоцентризму, який говорить, що «Людина є вища цінність, збереження і продовження життя якого є метою його існування». Реалізація цього принципу робить пріоритетною діяльність, спрямовану на збереження здоров'я і життя людини при впливі на нього зовнішніх систем ". [1]

Об'єктом дослідження є приватний котедж, що розташований за адресою: м. Запоріжжя, вул. Ясна Поляна 3/1.

Contemporary - це єдиний стиль в інтер'єрі, який не має чітких правил і меж. У стилі немає історичного підтексту. Даний напрямок відображає сукупність сучасних стилів. Головними ознаками Contemporary є:

- простота
- функціональність
- практичність.

При цьому, в «загальній атмосфері відчувається аристократичність, шляхетність і вишукане чуття». [2]

На рис. 1 показано будинок в стилі Contemporary.

					ДПДЗ. 20115.01.08.ПЗ	Арк.
Вим.	Арк.	№ докум.	Підпис	Дата		7



Рисунок 1 – Будинок в стилі Contemporary

У сучасному світі перевага віддається простим формам, сучасним матеріалам, концептуальному дизайну, що відбиває «внутрішній світ» людини. В цьому полягає актуальність дослідження і відображення проблемних питань, що стосуються, безпосередньо вибору матеріалів та використанні їх в будівництві і навколишньому середовищі.

Для людей поняття «будинок» - набагато ширше, чим звичайна будова з вікнами, дверима і дахом. Це - власний світ, в якому живуть поруч люди, тварини, рослини, річі, створюючи особливу атмосферу любові і гармонії, притаманну вищій призначенням людини. [3]

Предмет дослідження: стиль Contemporary в сучасному житловому середовищі.

Метою дослідження є розробка дизайнерського проекту приватного котеджу в м. Запоріжжі по вул. Ясна Поляна 3/1 на основі стилю Contemporary.

Задачі дослідження:

					ДПДЗ. 20115.01.08.ПЗ	Арк.
Вим.	Арк.	№ докум.	Підпис	Дата		8

- дослідити стан об'єкта проектування;
- визначити сучасні тенденції облаштування приватного котеджу;
- дослідити стиль Contemporary як сучасний метод художньо-технічного проектування приватного котеджу та визначити тенденції використання стилю відомими дизайнерами в дизайн - проекті;
- розробити художньо-технічне проектування житлового середовища приватного котеджу з врахуванням новітніх матеріалів та технологій;
- вдосконалити функціонально-просторову організацію приватного котеджу;
- зробити висновки за результатами роботи.

Методи дослідження: пошук інформації, проведення порівняльного аналізу існуючих заміських будинків, аналіз композиційних варіантів для джерела творчості.

Наукова новизна отриманих результатів: результатом роботи є створення дизайнерського проекту приватного котеджу в м. Запоріжжі по вул. Ясна Поляна 3/1. Розроблено нові ознаки стилю Contemporary та втілено в інтер'єрі житлового середовища.

Практичне значення отриманих результатів: Сучасні доповнення до стилю та до оформлення житлового простору в інтер'єрі, цікаві поєднання кольорів, фактур та форм. Було проаналізовано ретроспективу розвитку стилю та новітні методи використання в житловому середовищі. На основі досліджень було створено журнальний стіл.

Апробація результатів дослідження: оформлено та подано в Департамент інтелектуальної власності заявку на авторське право на багатофункціональний екстер'єрний комплекс, шезлонг «Фабіо».

					<i>ДПДЗ. 20115.01.08.ПЗ</i>	Арк.
Вим.	Арк.	№ докум.	Підпис	Дата		9

1 ОБГРУНТУВАННЯ ВИХІДНИХ ДАНИХ ДО ПРОЕКТУВАННЯ ОБ'ЄКТА

1.1 Характеристика об'єкта проектування

Об'єктом дипломного проекту є розробка інтер'єру та екстер'єру в стилі Contemporary в окремому двоповерховому приміщенні з плоским дахом, загальною площею 180 кв.м., призначеного для проживання сім'ї.

Розміщення будинку: заміська територія, розташована по вул. Ясна Поляна, 3/1 в м. Запоріжжі.

1.2 Аналітичне дослідження існуючого стану об'єкта

Для аналізу існуючої ситуації були проведені наступні дії: виїзд на об'єкт, фотофіксація існуючих стін і комунікацій, проведення замірів внутрішніх і зовнішніх стін, проведення замірів земельної ділянки та існуючих комунікацій. Вся інформація була зібрана в рамках підготовки до створення дизайнерського проекту.

На рис. 2 показано фото будинку на стадії будівництва.



Рисунок 2 – Фото будинку на стадії будівництва

					ДПДЗ. 20115.01.08.ПЗ	Арк.
Вим.	Арк.	№ докум.	Підпис	Дата		10

документації використовується стандартний масштаб 1:50, вимірювальна одиниця - міліметри.

1.2.1 Загальні відомості об'єкту проектування

Будинок складається з 15 приміщень. Дана інформація відображена на обмірному плані, створеному, в даного випадку, на етапі проведення будівельних робіт.

На рис. 4 показано обмірний план 1 поверху.

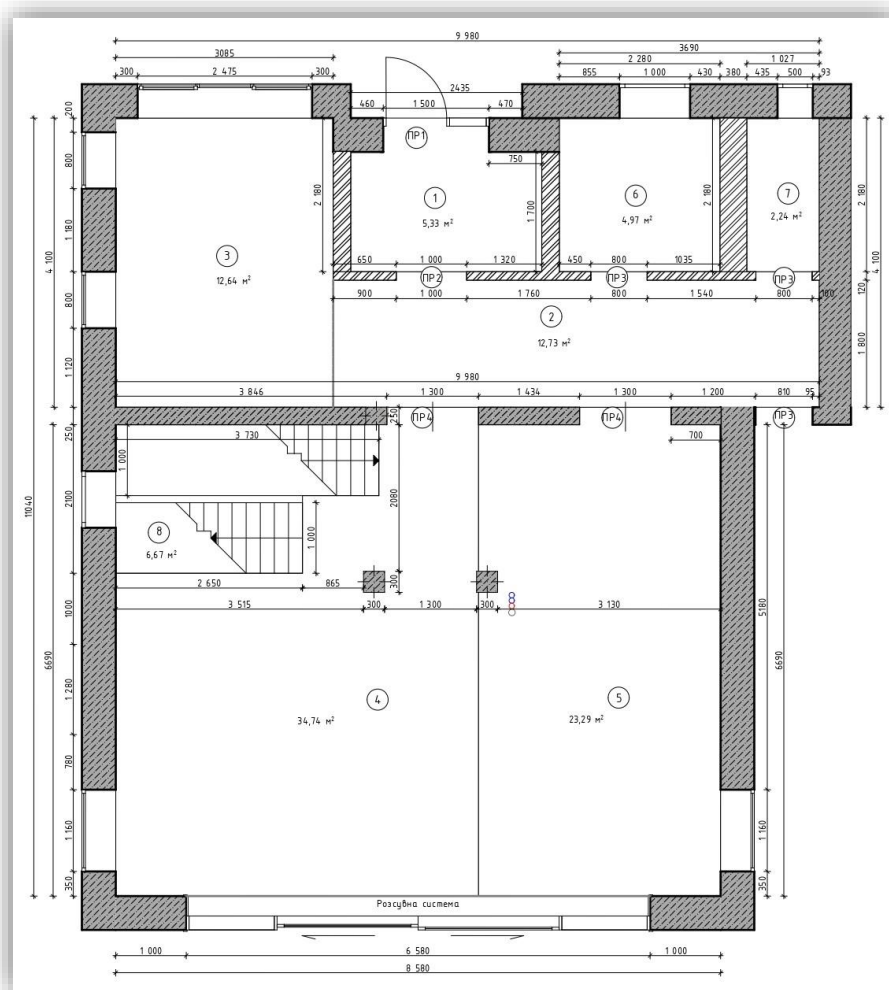


Рисунок 4 – Обмірний план 1 поверху

На рис. 5 показано обмірний план 2 поверху.

Вим.	Арк.	№ докум.	Підпис	Дата

ДПДЗ. 20115.01.08.ПЗ

Арк.

12

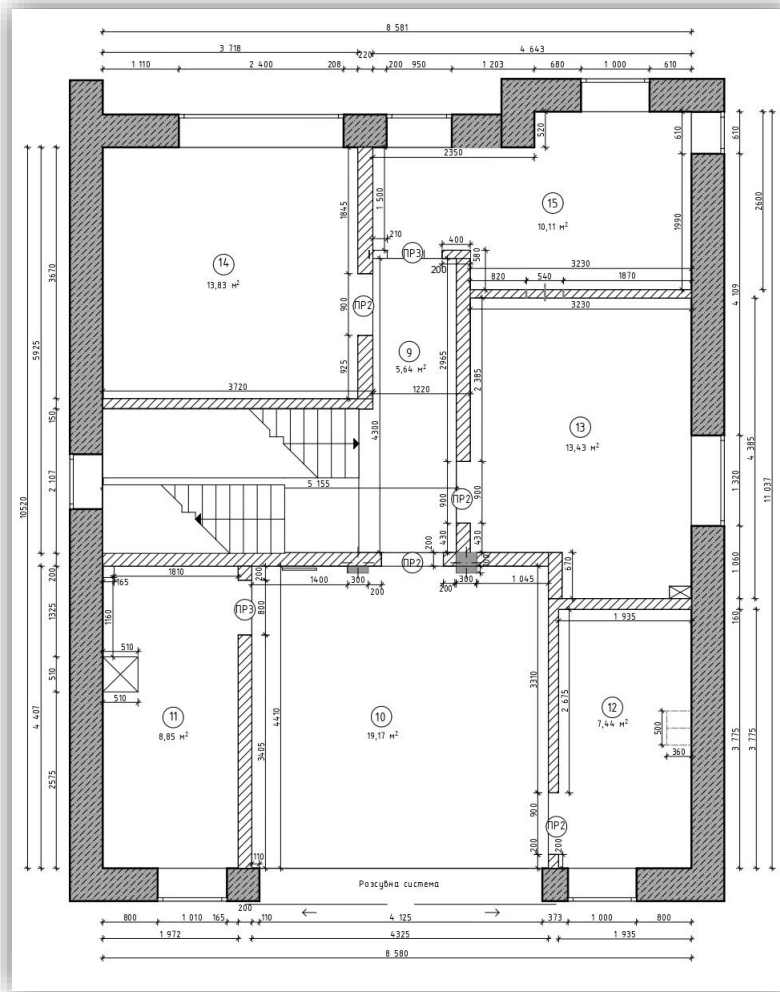


Рисунок 5 – Обмірний план 2 поверху

На першому поверсі розміщені 7 приміщень і сходи.

Згідно з проведеними вимірами, перший поверх займає площу 103 кв.м., і містить в собі:

Передпокій - 5,33 кв.м.

Коридор - 12,73 кв.м.

Кабінет - 12,64 кв.м.

Вітальню - 34,74 кв.м.

Кухню - столову - 23,29 кв.м.

Санвузол - 4,97 кв.м.

Пральню - 2,24 кв.м.

Вим.	Арк.	№ докум.	Підпис	Дата
------	------	----------	--------	------

ДПДЗ. 20115.01.08.ПЗ

Арк.

13

Також, на даній площі розміщені ступені, загальною площею - 6,67 кв.м.
Другий поверх займає площу 78,33 кв.м, на яких розміщені 7 приміщень:
Коридор - 5,64 кв.м.
Майстер-спальня - 19,17 кв.м.
Вбиральня - 8,85 кв.м.
Майстер - санвузол - 7,30 кв.м.
Дитяча 1 - 13,43 кв.м.
Дитяча 2 - 13,83 кв.м.
Дитячий санвузол - 10,11 кв.м.

1.2.2 Віконні та дверні прорізи

В даному будинку вікна розміщені на позначці +/- 0 від землі, є панорамними, розміщеними на деякій відстані один від одного. Висота віконних прорізів становить, в середньому, 2400 мм.

Дверні прорізи міжкімнатного простору сконструйовані відповідно до стандартних висот, які складають, в середньому, висоту 2100 мм.

Двері, що виходять на територію двору на першому поверсі є розсувною пластиковою системою, що має наступні габарити: 6580 мм в ширину, і 2400 мм у висоту. На другому поверсі - вихід на балкон - 4125 мм в ширину і 2100 мм у висоту. Схеми розміщення дверей 1 поверху зображено на рис. 6

					<i>ДПДЗ. 20115.01.08.ПЗ</i>	Арк.
Вим.	Арк.	№ докум.	Підпис	Дата		14

1.2.3 Аналітичне дослідження наявних інженерних мереж

Інженерне обладнання сучасних будинків має велике різноманіття для створення комфортних умов проживання. Воно складається з декількох пунктів, а саме:

- опалення
- вентиляція
- водопостачання
- каналізація
- сміттєвидалення
- електромережа
- газопровід
- слабкоструміві мережі
- телевізійні кабелі
- озеленення.

На зразку даного приміщення виділимо ті системи, що безпосередньо стосуються обладнання даного будинку, а саме: електромережа, система опалення, вентиляція, каналізація, водопостачання.

1.2.3.1 Електромережа

На етапі планування і будівництва приватного будинку велику увагу слід приділити формуванню системі енергопостачання.

Внутрішні системи електропостачання повинні забезпечувати електрикою всі приміщення, с передбаченим захистом техніки від перенапруги, а людей і тварин - від ураження електричним струмом. [4]

Виконання проектної документації відбувається с суворим дотриманням нормативів та технічних документів ПУЕ, ПТЄЕУ, тощо.

Слід зауважити, що в кабінетах, кімнатах, де є електроніка, потрібно застосовувати стабілізатори напруги. Плита, підігрів підлоги, водяний насос,

					ДПДЗ. 20115.01.08.ПЗ	Арк.
Вим.	Арк.	№ докум.	Підпис	Дата		16

котел, розетки кухні, ванні кімнати слід відокремити від загальної системи електропостачання.

В проекті електропостачання повинні бути передбачені наступні дані:

- Стабілізація напруги
- Захист від загоряння
- Захист від перенапруги
- Захист від ураження електричним струмом
- Робоча напруга в мережі 380/220 В
- Номінальна потужність 9 кВт.

Проводка - схована в ПВХ трубах та гофрі, у стінах – у металевих трубах. В системі повинен бути присутній захист від перенапруги і стабілізація електромережі.

В даному проекті заплановано використання загальної системи електромереж, як джерела електропостачання будинку.

1.2.3.2 Система опалення

Система опалення будинку - це обов'язкова складових забезпечення комфортних умов проживання, і забезпечує в оселі необхідні температурні умови. [5]

Будь яка система опалення будинку складається з трьох частин:

Перша: джерело тепла, що генерує теплову енергію, яким може бути нагрівальний котел.

В даному проекті це - електричний котел, підключений до системи труб, розташованих під стяжкою підлоги.

Друга: прилади опалення, що забезпечують передачу тепла від теплоносія до приміщень: радіатори, конвектори, випромінювачі, фанкойли, тепла підлога, тощо. [6]

Третя: комунікацій, у вигляді трубопроводів і повітроводів, що забезпечують доставку теплоносія до опалювальних приладів.

В даному проекті запроектовано використання води, як теплоносія.

					<i>ДПДЗ. 20115.01.08.ПЗ</i>	Арк.
Вим.	Арк.	№ докум.	Підпис	Дата		17

Це найбільш поширений теплоносій, який використовується в рідинних системах. До переваг води, яка використовується в якості теплоносія, можна віднести її чудові теплофізичні властивості: чималу теплоємність та високу тепловіддачу. [7]

В якості джерела тепла в даному проекті використовується електричний котел, який має безліч переваг, таких як:

- екологічність
- безпечність
- зручність в монтажу
- здатність забезпечити опалення приватного будинку з найбільшим ККД,

в порівнянні с газовим, твердопаливним, рідкопаливним джерелами тепла.

Вибір також зумовлений екологічністю процесу опалення, без виділення шкідливих речовин.

1.2.3.3 Система вентиляції

При проектуванні даного проекту була проведена робота над вивченням вентиляційних систем, які мають певну суть і завдання, а також технічні способи вирішення поставлених завдань.

Згідно з існуючими нормами ДБН, кожне приміщення будинку має бути обладнано вентиляцією.

Вентиляція - це система організованого припливи и відпливу.

Приплив - подача свіжого и чистого повітря в приміщення.

Відтік (витяжка) - видалення забруднення повітря з приміщення.

Іншими словами вентиляція це повітрообмін.

Регулюючим документом даного розділу є міждержавний стандарт ГОСТ 30494-2011, який встановлює вимоги до будівництва мікроклімату громадських і житлових будівель. Цей ГОСТ визначає мікроклімат приміщень як «стан внутрішнього середовища приміщення, яке впливає на людину».

Існує три види вентиляції:

1. Природна.

					ДПДЗ. 20115.01.08.ПЗ	Арк.
Вим.	Арк.	№ докум.	Підпис	Дата		18

1.2.3.4 Система мікроклімату, як частина вентиляційного обладнання будинку

Мікроклімат приміщення - характеристики навколишнього середовища, в якій знаходиться людина - будинку або квартирі, в розрізі таких показників як холод, тепло, кількість свіжого повітря і вологі. З огляду на розвиток сучасних кліматичних технологій, людина має можливість організувати практично ідеальний мікроклімат приміщень. [8]

Це досягається за допомогою наступних систем:

Вентиляція - повітрообмін в приміщенні;

Опалення - обігрів повітря;

Кондиціонування - охолодження;

Зволоження - насичення повітря вологою.

При проектуванні і реалізації будь-якої з цих систем повинні враховуватися норми ДБН В.2.5-67 діє до: 2013.

Система вентиляції складається з обладнання, яке відповідає за подачу свіжого повітря в житло (припливна) і видалення брудного повітря і неприємних запахів (витяжна).

Правильний повітрообмін ґрунтується на принципі поділу на «чисті» і «брудні» зони:

«Чистий» зона - житлова кімната, де люди проводять багато часу, тобто є необхідність в активній подачі свіжого повітря - спальня, вітальня, дитяча.

«Брудна» зона - кімнати, де є підвищена вологість, неприємні запахи, повітря високої температури, тобто є необхідність в витяжній вентиляції. Це кухні, ванні, гардеробні, пральні і так далі.

В даному проекті системою вентиляції та повітрообміну є установка каналної мульти-спліт-системи. У сучасному світі реалізувати вентиляцію без рекуперації - недоцільно, так як витяжна вентиляція, разом з відпрацьованим повітрям, буде видаляти і тепло, на яке вже були витрачені кошти. Щоб уникнути цього, вентиляційні установки комплектуються теплообмінниками

					ДПДЗ. 20115.01.08.ПЗ	Арк.
Вим.	Арк.	№ докум.	Підпис	Дата		20

або ж рекуператорами тепла. Вони забирають тепло з витяжного повітря і передають його припливному потоку. Таким чином можна заощадити на опаленні.

1.2.3.5 Система водопостачання

Встановлюються наступні вимоги до питної води для людей:

- Відсутність хвороботворних (патогенних) бактерій, вірусів і інших шкідливих речовин

- Прозора, без кольору й запаху

- Бездоганна в смаковому відношенні

Вода - це одна з найважливіших складових життєдіяльності людини.

Вода необхідна для питних господарських потреб, для підтримки санітарного та комунального благоустрою.

Потребу у воді задовольняє водопостачання.

Водопостачання - це сукупність заходів для забезпечення водою різних категорій споживачів з урахуванням необхідної кількості і якості.

До джерел водопостачання відносяться:

- поверхові

- підземні води.

В даному проекті заплановано використання загальної системи водопостачання.

Підігрів води здійснюється через нагрівання в електроприладах внутрішньої системи електропостачання.

Схеми внутрішнього водопроводу розглядають згідно з ДБН в.2.5-74:2013 п 7 та ДБН в.2.5- 64:2012 п 7.

1.2.3.6 Система каналізації

Каналізація - це технічна споруда, що складається з системи трубопроводів, призначеної для збору і видалення твердих і рідких продуктів життєдіяльності

					ДПДЗ. 20115.01.08.ПЗ	Арк.
Вим.	Арк.	№ докум.	Підпис	Дата		21

людини, господарсько - побутових, дощових стічних вод, з метою їх очищення від забруднення і повернення в природну середу.

Норми, що регулюють будівництво даних систем відображені в ДБН В.2.5-64 діє до: 2012

Для задоволення потреб і виконання завдань, в основі яких лежить екологічність і автономність всіх систем, вибором даного проекту є станція біологічного очищення з біофільтром.

На рис. 9 показано схематичне зображення септичної ями зі станцією біологічного очищення.

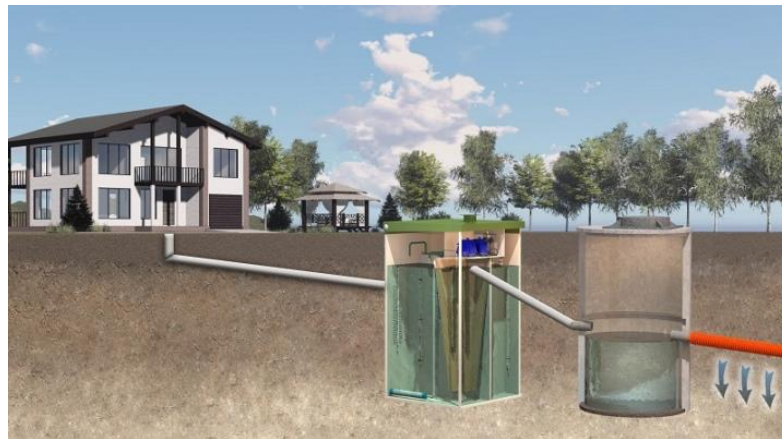


Рисунок 9 – Схематичне зображення септичної ями зі станцією біологічного очищення

Це повноцінна станція глибокого очищення, яку можна встановити в приватному будинку навіть при високому рівні ґрунтових вод. Резервуар також розбитий на секції з первинним відстоюванням і біологічним очищенням з постійною подачею повітря. Очищені стоки виводяться в окремий резервуар, колодязь або дренажну канаву. В окремих випадках воду після таких станцій можна навіть використовувати повторно, для поливу. [9]

1.3 Дослідження і обґрунтування екологічних передумов вимог до дизайну житлових будинків

					ДПДЗ. 20115.01.08.ПЗ	Арк.
Вим.	Арк.	№ докум.	Підпис	Дата		22

Екологічні вимоги до будь-якого об'єкта проектування регулюються Державними Стандартами України (ДСТУ) та Державними Будівельними Нормами (ДБН). Проектування будинку має відбуватися в межах цих вимог.

При дослідженні ринку, порівняльному аналізі та підборі матеріалів були виключені популярні варіанти каркасного способу забудови з використанням сип-панелей:

- каркасний матеріал з ОСБ - плит з полістиролом між ними, так як при нагріванні панелі виділяють канцерогенний формальдегід, а полістирол стирол.

В кінцевому результаті будинок, незважаючи на його енергоефективність, стає газовою камерою. Також, даний матеріал є сприятливим середовищем для гризунів.

З можливих будівельних матеріалів були виключені також:

- брус, через погану теплоізоляцію;
- клеєний брус через токсичність клею;
- цеглини і керамоблоки, через радіоактивність.

Вибором матеріалу для реалізації даного проекту став газобетон (рис. 10).

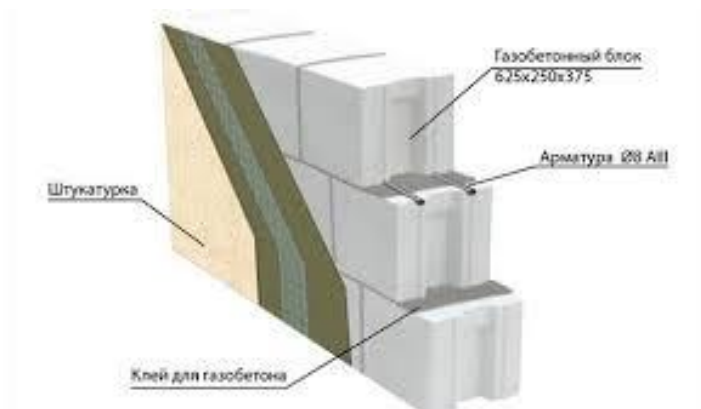


Рисунок 10 – Газобетонові блоки

Матеріал має високий рівень збереження тепла, не токсичний. Однак, при виборі даного матеріалу також необхідно приділити увагу підбору виробника,

									Арк.
									23
Вим.	Арк.	№ докум.	Підпис	Дата	ДПДЗ. 20115.01.08.ПЗ				

в сертифікації якого повинні бути екологічні сертифікати, такі як Ecomaterial, Blue angel, Nordic swan, і т.д.

Для побудови несучих стін і внутрішніх перегородок був обраний газобетон марки Knauf, який складається з піску, портландцементу, води, вапна, газостворюючої добавки на основі алюмінію. Всі комплектуючі для виробництва даних матеріалів безпечні для людини, не мають токсичних домішок і можуть без обмеження використовуватися в будівництві житлових будинків.

Покриттям даху даного проекту так само є екологічний матеріал німецького виробництва.

1.3.1 Внутрішнє оздоблення приміщення. Екологічні вимоги відносно оздоблювальних матеріалів

Цій темі необхідно приділити особливу увагу, так як поняття «Екологічність» може бути застосовано до всіх складових елементів даного проекту: цеглин, плитам, оздоблювальні та декоративні матеріали, меблів. Дуже важливо вибирати для будівництва екологічно чисті матеріали, так як екологія житлового простору безпосередньо пов'язана зі здоров'ям людини. Екологічність - це стандарт матеріалу, що не впливає на мікроклімат приміщення.

Нешкідливість матеріалів відображається у 3-х пунктах:

- Складові частини матеріалу.
- Спосіб виготовлення, дотримання нормативів виробництва.
- Дотримання правил використання і зберігання.

Перші два пункти - це відповідальність виробника. Третій – покупця.

Основні вимоги щодо української продукції:

- енергозберігаючі технології та раціональне використання ресурсів;
- мінімальне використання токсичних речовин, небезпечних для навколишнього середовища та здоров'я людей;

					ДПДЗ. 20115.01.08.ПЗ	Арк.
Вим.	Арк.	№ докум.	Підпис	Дата		24

- безпечна експлуатація матеріалу – відсутність бензолу, толуолу, кобальту, ксилолу, формальдегідів та інших шкідливих хімічних речовин.

Плюс до всього, в інструкції до матеріалу має бути детально вказана інформація про його склад, а також рекомендації до застосування: де і як використовувати.

Для вирішення поставлених завдань в даному проекті використовуються виключно чисті матеріали, що відповідають вимогам і мають сертифікати якості.

До оздоблювальних матеріалів в інтер'єрі та екстер'єрі даного проекту відносяться:

- водорозчинні фарби, декоративні покриття
- фасадні покриття
- ґрунтовки
- лаки
- віск.

При аналізі ринку були обрані екологічно чисті оздоблювальні матеріали італійського виробника SanMarco.

На рис.11 показано приклад оздоблювального матеріалу.



Рисунок 11 – Оздоблювальний матеріал від виробника SanMarco

При виборі матеріалу для побудови даного приміщення була проведена дослідницька робота, і визначені показники, які впливають на майбутню конструкцію:

					ДПДЗ. 20115.01.08.ПЗ	Арк.
Вим.	Арк.	№ докум.	Підпис	Дата		25

- будівельний матеріал для стін повинен бути стійким до морозу, вологи, високої температури і корозії.

- мати захист від перезволоження, появи конденсату на внутрішній поверхні стін.

Оптимальна товщина газобетонних блоків вибирається з урахуванням кліматичних факторів.

Такий спосіб відтворення фасаду відповідає правилам стилю Contemporary, а це: лаконічність, сполучуваність всіх елементів, геометричність і простота.

Оздоблення стін зсередини проводиться з штукатурки, яка відповідає сертифікатам якості та безпеки, а також має склад, відповідний для проведення внутрішніх робіт по газобетоновим блокам. [10]

Товщина штукатурки становить 5-8 мм. В даному проекті заплановано використання шару рівного 5 мм, так як стіни утеплені зовні мінеральною ватою, і, в зв'язку з цим внутрішнє утеплення не потрібно. Штукатурка наноситься на попередньо оброблену поверхню ґрунтовкою. Витрата, заявлена виробниками, складає 15 кг на 1 квадратний метр.

На шар штукатурки в даному проекті наноситься екологічно чиста водоемульсійна фарба італійського виробництва. Акрилова фарба для внутрішніх робіт повинна бути матовою, мати паропроникні властивості, швидко і легко наноситися. Прикладом такої фарби є Paeninsula, виробника San Marco.

В сучасному стилі Contemporary, окрім рівних і прямих стін велике значення мають великі вікна і відкритість простору, що відображене на рис. 12.

					ДПДЗ. 20115.01.08.ПЗ	Арк.
Вим.	Арк.	№ докум.	Підпис	Дата		26



Рисунок 12 – фото інтер'єру з великими вікнами в стилі Contemporary

В даному проекті відображенням стилю є великі вікна і скляні двері, що відображено в візуалізації цього проекту. На рис. 13 показано адаптовані риси стилю Contemporary в проекті.



Рисунок 13 – Адаптовані риси стилю Contemporary в проекті

1.3.2 Дослідження вимог щодо меблювання приміщення

					ДПДЗ. 20115.01.08.ПЗ	Арк.
Вим.	Арк.	№ докум.	Підпис	Дата		27

При розробці і плануванні приміщень також були використані сучасні ергономічні вимоги організації житлового простору, які відповідають ДБН А.3.2-2-2009 . [11]

У законах ергономіки розглядаються не тільки фізичні розміри меблів, але допустимі відстані між предметами, близькість-віддаленість від стін, маршрути руху по кімнаті. В даному проекті були розроблені сценарії руху людини, і враховані відстані, необхідні для руху людини між стінами і меблями. Мінімальний прохід між меблями і стінами в найвужчому місці не повинен бути менше 700 мм.

У коридорі першого поверху меблі розташована так, щоб прохід був не менше 1100 мм, щоб двоє людей могли розійтися без перешкод.

Сходи спроектована згідно з будівельними нормативами, з заданими стандартами, які можуть злегка варіюватися залежно від пропорцій людського тіла: два подступенка плюс один щабель дорівнює 630-640 мм.

Теж дотримані правила стосуються паралельних ліній кухні з островом: рекомендована дистанція в 1000-1200 мм. У проекті: 1210 мм.

Проходи по боках острова повинні бути не менше 700 мм, в проекті - 1325 мм і 630 мм.

Мінімальна відстань між предметами меблів у вітальні (наприклад, відстань від дивана чи крісла до кавового столика) - 300 мм., В проекті: 400 мм

Між плитою і мийкою мінімально допустима відстань - 500 мм, рекомендований - 800 мм, в проекті: 600 мм.

Побутова техніка і відповідні їм системи також згруповані відповідно до правил ергономіки.

На другому поверсі, в спальнях, рекомендований прохід навколо ліжка повинен бути не менше 700 мм. У проекті: 800 мм. [12]

Це відображено схематично на плануванні з розташування меблів 1 поверху (рис. 14).

					<i>ДПДЗ. 20115.01.08.ПЗ</i>	Арк.
Вим.	Арк.	№ док.ум.	Підпис	Дата		28

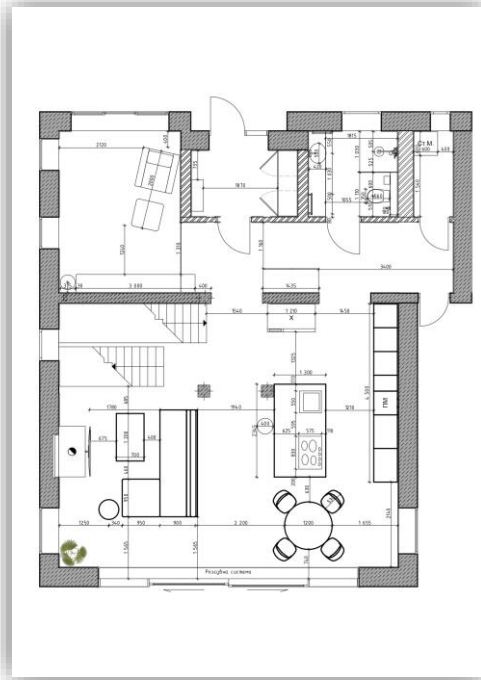


Рисунок 14 – План розташування меблів 1 поверх

А також, на рисунку 15 зображено розташування меблів 2 поверху.

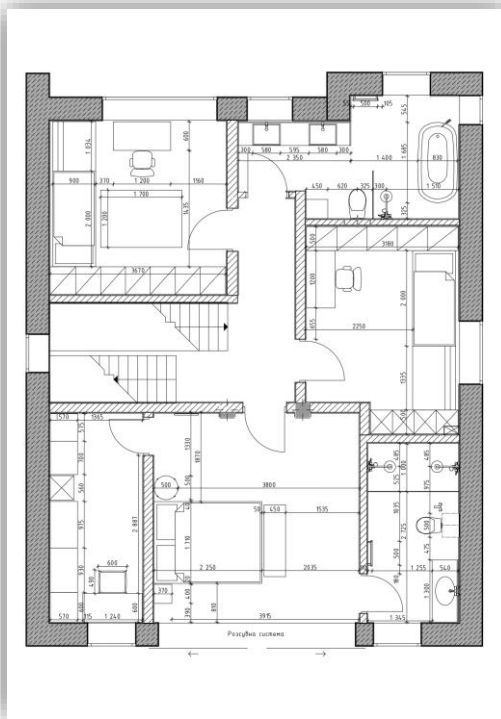


Рисунок 15 – План розташування меблів 2 поверх

Вим.	Арк.	№ докум.	Підпис	Дата

ДПДЗ. 20115.01.08.ПЗ

Арк.

29

1.4 Вибір і дослідження ретроспективи теми

1.4.1 Історичний огляд ретроспективи дизайну об'єктів сучасного напрямку

1.4.2 Пошук історичних коренів інтер'єрного стилю Contemporary

Після глибокого вивчення напрямків і стилів в дизайні приміщення, а також з урахуванням всіх завдань, поставлених при розробці даного проекту, був обраний змішаний стиль - Contemporary, який об'єднує в собі кілька інших напрямків, і дає можливість розширити рамки при створенні інтер'єру і екстер'єру будинку. «Contemporary» в перекладі з англійської означає «одночасний», «спільний».

Стиль Contemporary заснований на симбіозі декількох стилів: модернізму (конструктивізму, функціоналізму, стилю прерій, хай-тек), мінімалізму, урбаністичного стилю, та екзотичного балійського стилю.

Стиль об'єднує в собі простоту, функціональність і практичність. [13]

В історичному контексті такого поняття, як стиль Contemporary не існувало. Однак, звертаючись до історичного розвитку напрямків дизайну, стиль Contemporary має схожі риси зі стилями модернізму і мінімалізму які, на відміну від Contemporary, мають відносно довгу історію.

1.4.3 Огляд досягнення відомих архітекторів і дизайнерів, що працювали над такою темою

1.4.3.1 Стиль Модерн в контексті історії стилю Contemporary та відомі архітектори-теоретики

Розглядаючи стиль в контексті сучасного дизайну стиль Contemporary має пряме відношення до модерністського напрямку. Тому, стиль Contemporary може відноситися до багатьох сучасних робіт архітекторів та дизайнерів. Прикладами таких робіт є:

					ДПДЗ. 20115.01.08.ПЗ	Арк.
Вим.	Арк.	№ докум.	Підпис	Дата		30

Школа Мистецтв в Глазго, 1897-1909 рр., побудована за проектом Чарльза Ренні Макінтоша - родоначальника британського раціонального модерну (рис. 16).



Рисунок 16 – Школа мистецтв в Глазго

World Trade Centre - 1973 р архітектором якого є Мінору Ямасакі, побудованого в сучасному стилі, близькому до філософії стилю хай-тек.

Того самого центру, який постраждав 11 вересня 2001 року (рис. 17).



Рисунок 17 – Інтер'єр башень-близнюків до теракту 2001 року. Архітектурний дизайн Мінору Ямасакі

					ДПДЗ. 20115.01.08.ПЗ	Арк.
Вим.	Арк.	№ докум.	Підпис	Дата		31

Будинки майстрів Вальтера Гропіуса, побудованих для викладачів легендарної школи Bauhaus. На рис. 18 показано дома майстрів, архітектурний дизайн Вальтера Гропіуса.

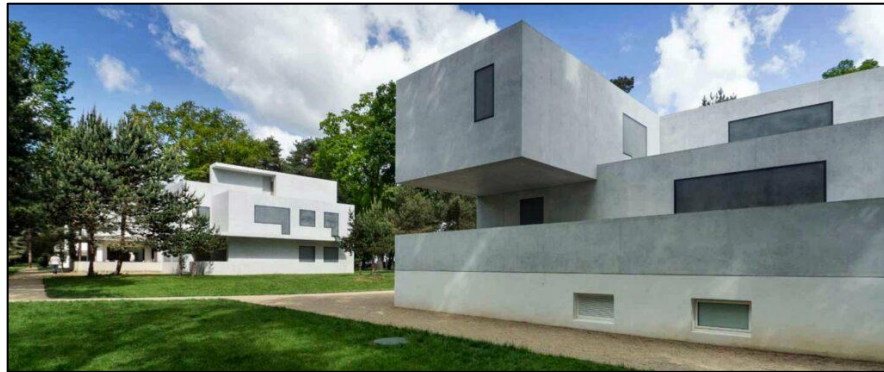


Рисунок 18 – Дома майстрів, архітектурний дизайн Вальтера Гропіуса

Фасади будинків були спроектовані без зайвих деталей, внутрішній простір максимально ефективно і зручно використовує простір. На рис. 19 показано інтер'єрні рішення дома майстрів.



Рисунок 19 – Інтер'єрні рішення дома майстрів

Вим.	Арк.	№ докум.	Підпис	Дата

ДПДЗ. 20115.01.08.ПЗ

Арк.

32

Всі будинки були оснащені вбудованими шафами і сучасною побутовою технікою. Жителі будинків - це модерністи 20-го століття, які зібралися разом для розвитку школи Bauhaus: Ласло Мохол-Надь, Лайонел Файнінгер, Георг муче, Оскар Шлеммер, Василь Кандинський і Пол Клее разом зі своїми сім'ями. Пізніше тут жили інші, в тому числі Ханнес Мейер, Людвіг Міс ван дер Рое, Йозеф Альберс, Хіннерк Шепер і Альфред Арндт. Для кольорового оформлення інтер'єрів художники, такі як Клее і Кандинський, розробили власні ідеї, які були тісно пов'язані з їх роботами. [14]

1.4.3.2 Конструктивізм в контексті історії стилю Contemporary

Конструктивізм – це раціональність та практичність, відсутність зайвих деталей та непотрібних речей, суворі геометричні форми. Течія виникла в 1915 р. в СРСР, в 1930-х роках в Німеччині (школа «Bauhaus») і в Голландії (рух «Де Стейл») як очікування змін і бажання позбутися історичного "багажу". Тут немає місця "бабусиним шафам" на всю стіну і шпалерами в квіточку.

Кольори у стилі конструктивізм: це поєднання контрастів: світлого та темного, насиченого та приглушеного. [15]

Яскравим представником прояву конструктивізму була вищеописана школа Bauhaus і німецький архітектор Вальтер Гропіус.

1.4.3.3 Функціоналізм в контексті історії стилю Contemporary

Функціональний дизайн – це рух, в якому форма безпосередньо підпорядкована меті та призначенню, а не естетиці. Виник як окремий перебіг модернізму, і сформувався в 1930 роках.

На чільному місці стоїть функція предмета, матеріалу, приміщення, і від функції повністю залежить зовнішній вигляд. Якщо це обідній стіл, за ним має бути зручно їсти всією сім'єю: багаторівневий дизайн, яскравий візерунок та фігурні ніжки стають недоречними, адже вони не роблять обід смачнішими, а лише відволікають. Функціоналізм покликаний впорядкувати інтер'єр. [16]

					ДПДЗ. 20115.01.08.ПЗ	Арк.
Вим.	Арк.	№ докум.	Підпис	Дата		33

Яскравими представниками функціоналізму був французький архітектор Ле Курбюзьє.

1.4.3.4 Стиль прерій в контексті історії стилю Contemporary та відомі архітектори – теоретики

Стиль прерій (як нащадок стилю мінімалізм) або стиль Ллойда Райта, виник в 1893-1920 роках в США. Стиль прерій – це високі стелі, панорамні вікна, великі простори та багато світла. У своєму прагненні до функціонального простору стиль прерій чимось нагадує лофт. Але якщо лофт був історичною необхідністю, то інтер'єри Райта – історичним новаторством.

Дизайнерським рішенням є максимально прості однотонні шафи, відмінні від стін кольору – кожна деталь грає на те, щоб створити відчуття цілісності з безлічі незграбних сегментів. Саме з цієї причини в стилі прерій замість стандартного поділу на кімнати за допомогою стін можна зустріти межі з оздоблення: кухня з пофарбованими стінами, а вітальня прикрашена штукатуркою, що імітує сланцеві породи.

У плані колірних рішень стиль прерій спирається на мінімалізм - нейтральний, спокійний і стриманий.

Такі інтер'єри "пам'ятають", що будинок - житло не тільки для очей, але і для тіла. Втім, Райтовський стиль, через свою самобутність, незвичайність і гармонію, чудово виконує всі ці функції: і зручності, і естетики.

Це диктує і вибір меблів. Вона проста, геометрична та максимально зручна. Квадратні тумби з акуратними ручками, міцно збите та надійне дерево, присадкуваті та стійкі ліжка. Весь інтер'єр дихатиме надійністю, але не втратить своєї легкості. [17]

Френк Ллойд Райт: батько «органічної архітектури» (рис. 20).

					ДПДЗ. 20115.01.08.ПЗ	Арк.
Вим.	Арк.	№ докум.	Підпис	Дата		34



Рисунок 20 – Фото архітектора Френка Ллойда Райта

Ідеалом для Райта служив японський будинок, практично позбавлений меблів та декоративних елементів. Плани будинків здебільшого мали хрестоподібну форму, в центрі якої розташований камін: архітектор хотів уникнути звичного пристрою будинку з безліччю закритих кімнат, створюючи єдине приміщення. Більшість меблів архітектор розробляв особисто – кожна деталь повинна бути осмислена і займати своє місце в просторі.

Один із найвідоміших проектів Райта – «Будинок над водоспадом», збудований у 1935-39 рр. - будівля з використанням заводських елементів та залізобетонних конструкцій, що не уникає ідей органічної архітектури. Задум Райта – зробити водоспад частиною будинку. Фасад будинку зображено на рисунку 21.



Рисунок 21 – Фасад «Будинку над водоспадом»

					ДПДЗ. 20115.01.08.ПЗ	Арк.
Вим.	Арк.	№ докум.	Підпис	Дата		35

Колірна схема проста та лаконічна: білий, чорний, сірий, колір хрому та срібла. Як колірні акценти можуть бути використані жовтий, помаранчевий, синій і червоний. Для такої мінімалістичної палітри важлива текстура. Наприклад, блискучий чорний ламінат і матова чорна гума різко відрізняються один від одного. Не менш потрібна гра світла та контрастів, відчуття легкості та прозорості.

Головне правило для оздоблення стін – монохромність. Стіни зазвичай пофарбовані у світлі кольори: білий, світло-сірий, бежевий, кремовий чи пастельний. Найчастіше стіни оформляються натуральними матеріалами - каменем або деревом, що відмінно поєднується з блискучими меблями або стають такою ж високотехнологічною частиною приміщення - наприклад, змінюють колір при підвищенні або зниженні температур.

Ідеальний варіант для підлоги – глясове покриття, яке відбиває світло та робить кімнату візуально просторішою. Також популярна підлога з імітацією натурального каменю, синтетичного лінолеуму, одноколірної плитки. Діапазон кольорів повторює колір стін. Окрасою може стати монохромний килим або імітація шкіри тварини.

Основна вимога до ламп – простота дизайну, правильна геометрична форма. Вони часто робляться з металу та прозорого або кольорового скла, а також світильники для підлоги з мінімалістичним дизайном.

Замість вбудованої центральної люстри – настінні світильники, прожектори, підсвічені панелі.

Головні якості меблів – простота, функціональність та легкість конструкції, яку легко пересувати чи змінювати: наприклад, журнальні столики на коліщатах або дивани - трансформери, кавові та обідні столи можуть бути із пластику чи скла.

М'які меблі простих геометричних форм оббиваються шкірою або щільною тканиною заспокійливих кольорів: білою, бежевою, чорною або сірою. [19]

Головними теоретика і практиками напрямки хай-тек є легендарні особистості в світі мистецтва. Наприклад:

					ДПДЗ. 20115.01.08.ПЗ	Арк.
Вим.	Арк.	№ докум.	Підпис	Дата		37

Норман Фостер - британський архітектор і дизайнер, барон, лауреат Імператорської і Прітцкерівської премій, член Ордена Заслуг (Рис. 23).

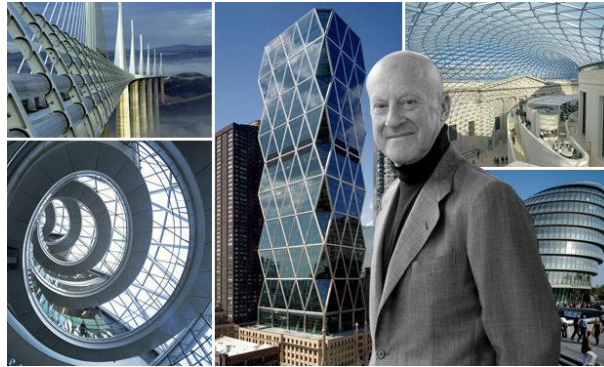


Рисунок 23 – Британський архітектор і дизайнер Норман Фостер

Фостер, тісно пов'язаний з розвитком архітектури в стилі "хай-тек" і раннім впровадженням енергоефективних будівельних технологій, визнаний ключовою фігурою британської сучасної архітектури. Є автором безлічі архітектурних шедеврів, в тому числі Torre Sersa - офісу хмарочоса на Пасео-де-ла-Кастельяна в діловому районі «Чотири вежі», Мадрид, Іспанія. Будівництво тривало 4 роки, з 2004-2008 рр.

На рис. 24 показано інтер'єр офісного хмарочоса Torre Sersa, архітектора Нормана Фостера.



Рисунок 24 – Інтер'єр офісного хмарочосу Torre Sersa, архітектор Норман Фостер в стилі хай-тек

Вим.	Арк.	№ докум.	Підпис	Дата

ДПДЗ. 20115.01.08.ПЗ

Арк.

38



Рисунок 26 – Інтер'єр вілли Creek Veap, архітектура і дизайн - бюро «Тем 4» в стилі хай-тек

На рис. 27 показано екстер'єр вілли Creek Veap.

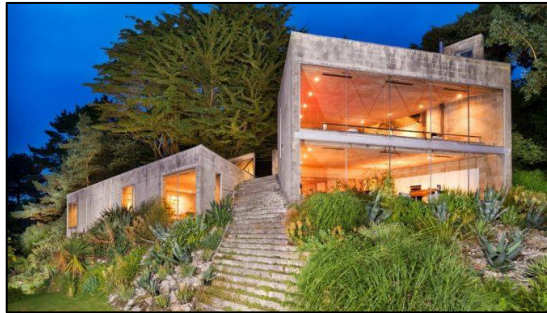


Рисунок 27 – Екстер'єр вілли Creek Veap в стилі хай-тек

На рис. 28 показано ретроспективне фото інтер'єру вілли Creek Veap.



Вим.	Арк.	№ докум.	Підпис	Дата

ДПДЗ. 20115.01.08.ПЗ

Арк.

40

Рисунок 28 – Ретроспективне фото інтер'єру вілли Creek Vean в стилі хай-тек

Ніколас Грімшо - сучасний британський архітектор. З 1965 по 1980 працював разом з Теренс Фарреллом, в 1980 році заснував власну майстерню. Стиль Ніколаса Грімшо можна визначити як хай-тек.

На рис. 29 зображено фото Ніколаса Грімшо.



Рисунок 29 – Фото британського архітектора Ніколаса Грімшо

Також Грімшо близькі японські метаболісти - його споруди подібні живим організмам, які змінюються з впливом часу. [21]

На рис. 30 показано фасад кампусу Болдревудського університету в Англії, архітектурний дизайн - Ніколас Грімшо.



Рисунок 30 – Фасад кампусу Болдревудського університету, Англія.

Архітектурний дизайн Ніколас Грімшо

					ДПДЗ. 20115.01.08.ПЗ	Арк.
Вим.	Арк.	№ докум.	Підпис	Дата		41

На рис. 31 показано інтер'єр кампусу.

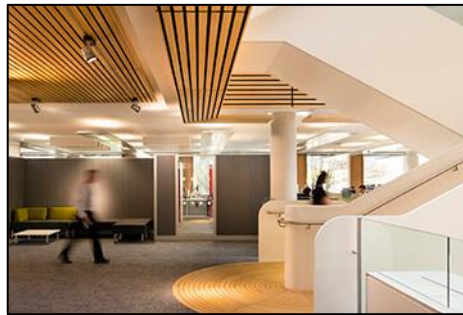


Рисунок 31 – Інтер'єр кампусу

1.4.3.6 Стиль Мінімалізм в контексті історії стилю Contemporary та відомі архітектори-теоретики

Мінімалізм - це лаконічний стиль, з використанням виразних засобів, з точними та зрозумілими композиціями.

Стиль мінімалізм виник як протиріччя на стилі, у яких використовується все “надмірне”.

З початку 20 століття дизайнери почали популяризувати простоту. У це поняття вони вкладали думку про те, що велика кількість меблів та прикрас не робить житло затишним. І вивели формулу: "Чим менше-тим комфортніше".

У 60-ті роки стиль мінімалізм почав поширюватися на маси. Він виявлявся у всьому: в архітектурі та дизайні, у предметах меблів.

На рисунку 32 зображено інтер'єр в стилі Мінімалізм 60-х років США.

					ДПДЗ. 20115.01.08.ПЗ	Арк.
Вим.	Арк.	№ докум.	Підпис	Дата		42



Рисунок 32 – Інтер'єр в стилі «Мінімалізм» в 60-х роках в США

Наприкінці 20-го століття стиль Мінімалізм вплинув на всі види мистецтва, перетворився на філософію, спосіб життя, знаходячи величезну кількість послідовників по всьому світу.

Одним із найяскравіших основоположників мінімалізму вважають німецького архітектора Людвіга Міс ван дер Роє (Рис. 33).



Рисунок 33 – Німецький архітектор Людвіг Міс ван дер Роє

Архітектор незмінно дотримувався кількох принципів:

- Використання сучасних матеріалів – сталі та скла;
- Максимальне спрощення зовнішнього вигляду будівлі;
- Багато вільного простору. [22]

Один із шедеврів легендарного архітектора Людвіга Міс ван дер Роє: The Farnsworth House - будинок, що змінив уявлення про архітектуру житла.

					ДПДЗ. 20115.01.08.ПЗ	Арк.
Вим.	Арк.	№ докум.	Підпис	Дата		43

На рисунку 34 зображено архітектуру будинку The Farnsworth House.



Рисунок 34 – Будинок The Farnsworth House ззовні

Будівля розташована в штаті Іллінойс, у заплаві річки Фокс, в оточенні лісу. Архітектура будівлі – це застклений об'ємний каркас, встановлений на стійках. Будинок височить над землею майже на два метри.

Будівля побудована в період з 1945 по 1951 рік для професора Едіт Фарнсуорт.

Завдяки конструкції та суцільному скління, будинок візуально виглядає "легким" та "повітряним". Крізь скляні стіни проглядається інтер'єр, позбавлений перегородок.

На рисунку 35 зображено інтер'єр будинку The Farnsworth House.



Рисунок 35 – Інтер'єр будинку The Farnsworth House

Єдиним закритим приміщенням є санвузол, до якого примикає кухня з підсобним приміщенням. Відкритий внутрішній простір дозволяє впустити

					ДПДЗ. 20115.01.08.ПЗ	Арк.
Вим.	Арк.	№ докум.	Підпис	Дата		44

1.4.3.8 Балійський стиль в контексті створення стилю Contemporary в проекті

Балійський стиль - екзотичний, наповнений рослинами та камінням, натхненний природою (рис. 37).

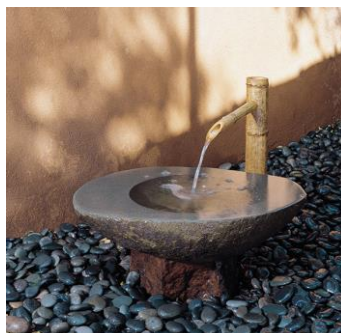


Рисунок 37 – Каміння, як елемент балійського стилю

Головна особливість балійського стилю – поєднання природних матеріалів темно-сірих, коричневих, зелених та білих кольорів.

Великі предмети меблів з натуральних матеріалів, ротанга або масиву суар у світлому або навпаки глибокому темному інтер'єрі - ідеальне втілення балійського стилю. [25]

А головною родзинкою може стати фігурка Будди, що розмістилася на столі чи підлозі (рис.38).

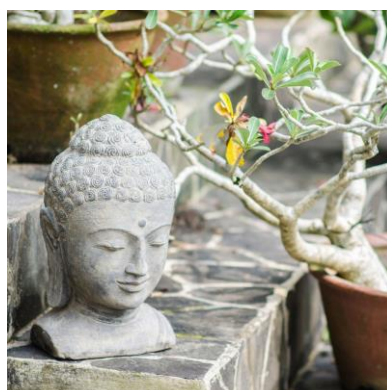


Рисунок 38 – Родзинка інтер'єру в балійському стилі – фігурка Будди

Досліджуючи інтер'єрні та архітектурні приклади відомих дизайнерів та архітекторів, можна зробити висновок, що стиль Contemporary є “тілкою” цілої доби в історії дизайну, набуваючи рис різних напрямків.

Перехідний дизайн поєднує вигадливі меблі з найпростіших форм, і це гармонійне єднання можна порівняти з тим, як доповнюють один одного чоловік і жінка. Більше ніякої розрізненості, ніякої еkleктики. Трохи прикрас і лаконічний інтер'єр в нейтральних відтінках.

Стиль має такі ознаки: високі стелі, панорамні вікна, прямі лінії, велика кількість світла, однотонність, цілісність, з'єднання з навколишнім середовищем. Для створення наукової новизни в стиль адаптуються риси, які притаманні протилежним мінімалізму стилям, але створюють в цілому гармонію та особливий характер, який відтворює дизайнер індивідуально.

1.5 Творча розробка дизайну котеджу в стилі Contemporary

1.5.1 Формування та обґрунтування концепції дизайну об'єкта

Для розробки та створення інтер'єру у стилі Contemporary необхідно визначити джерело творчості, на основі якого буде створено концепцію дизайну інтер'єру та основні напрямки у геометричних формах та кольорових рішеннях.

Ґрунтуючись на знаннях про стилі, риси яких має стиль Contemporary, і для створення емоційного характеру, що характеризує подальше створення дизайну інтер'єру, в якості джерела творчості мною були обрані роботи Дональда Джадда, американського скульптора і мистецтвознавця, одного з видатних представників мінімалізму. [26]

На рис. 39 зображено бетонні скульптури без назви Дональда Джадда.

					ДПДЗ. 20115.01.08.ПЗ	Арк.
Вим.	Арк.	№ докум.	Підпис	Дата		47



Рисунок 39 – Бетонні скульптури без назви. Марфа, Техас, 1980-1984.

Дональд Джадд

Співвідношення простору і вміщених до нього предметів для художника було одним із головних об'єктів вивчення, а тому не дивно, що він зробив такий великий внесок у уявлення про те, яким може бути житловий простір. Дональд Джадд спрощував форми і кольори, експериментував з простими лініями, мав за ціль продемонструвати, що функціональність важливіша за форму.

Дивлячись на це, мною був розроблений дизайн, в якому простір не має зайвого, який відповідає вищеописаним стилям, однак в якому яскраво виражені ознаки модернізму і мінімалізму: контрастні поєднання квадратних та круглих форм, чорних та білих базових кольорів, природного пейзажу та штучного каменю, горизонтальних та вертикальних ліній і які є лейтмотивом інтер'єру котеджу (Рис.40).



Рисунок 40 – Інтер'єр котеджу, заснований на горизонтальних і вертикальних лініях

					<i>ДПДЗ. 20115.01.08.ПЗ</i>	Арк.
Вим.	Арк.	№ докум.	Підпис	Дата		48

Інтер'єр переносить в собі дух картини Джадда "UNTITLED (S.# 89)" (Рис. 41).



Рисунок 41 – Картина Дональда Джадда **UNTITLED (S.# 89)**

Меблеві вироби підкреслюють геометрію стін і співпадають по формі і кольору (Рис.42).



Рисунок 42 – Геометричні кольори меблів в проєкті котеджу

					ДПДЗ. 20115.01.08.ПЗ	Арк.
Вим.	Арк.	№ докум.	Підпис	Дата		49

Обрання джерела натхнення проекту є важливим етапом роботи, звідси виникає послідовність, яка демонструє простоту, прямолінійність, відображає внутрішню обробку без прикрас в простому, але функціональному просторі.

Усі ці особливості є характерними для стилю Contemporary, наймолодшого і демократичного стилю інтер'єру, але вже має свої ознаки.

Головними ознаками стилю Contemporary є:

- плоский дах
- панорамні вікна, які відкривають огляд на внутрішній двір
- високі стелі, прихована вентиляційна система, оздоблена мінімалістичними дифузорами прихованого монтажу
- прямі лінії, що відображено в оздобленні і меблях
- велика кількість світла, попаданню якому у внутрішній простір не заважають міжкімнатні перегородки, які, у свою чергу, з'являються в інтер'єрі в мінімальній кількості
- однотонність в обробці стін та стелі, в спокійній гамі підлогових покриттів, у строгій палітрі меблів та текстилю.
- цілісність всього простору, поєднання декількох стилів в єдиний за допомогою кольорових рішень, текстур и функціональності.
- з'єднання з навколишнім середовищем, перенесення зовнішніх оздоблюючих матеріалів до будинку, розміщення декоративного каміння під сходами та в дитячому санвузлі (Рис. 43).

					<i>ДПДЗ. 20115.01.08.ПЗ</i>	Арк.
Вим.	Арк.	№ докум.	Підпис	Дата		50



Рисунок 43 – Інтер'єр дитячого санвузла з використанням декоративного каміння

1.5.2 Розробка варіантів творчих ідей та пропозицій стилістики дизайну об'єкту

Для досягнення найбільш гармонійного результату під час створення інтер'єру проекту необхідно враховувати закони художньої композиції: закони цілісності, рівноваги та закон підпорядкування.

Закон цілісності - це необхідність узгодженості всіх елементів композиції, зв'язок та неповторність її елементів.

Закон рівноваги – це врівноваженість та гармонія різних частин одного цілого.

Закон підпорядкування - це підпорядкування всіх композиційних засобів єдиної ідеї та задуму.

Супідпорядкування та рівноцінність елементів. Супідрядність - це виділення центру композиції (домінанти), якому підпорядковуються і посилюю його значущість інші елементи, після чого у композиції виникає ієрархія.

Також важливим правилом при створенні інтер'єру є визначення залежності композиційного центру. Композиційний центр залежить від:

Своєї величини та величини інших елементів.

					ДПДЗ. 20115.01.08.ПЗ	Арк.
Вим.	Арк.	№ докум.	Підпис	Дата		51

Положення на площині. Навколо елемента організується порожній простір, проте інші зближуються. І на головний елемент вказують силовими лініями другорядними.

Форма елемента, яка відрізняється від форми інших елементів.

Фактури елемента, який відрізняється від фактури інших елементів.

Кольору. Шляхом застосування контрастного (протилежного кольору) до кольору другорядних елементів (яскравий колір у нейтральному середовищі, і навпаки; хроматичний колір серед ахроматичних; теплий колір при загальній холодній гамі другорядних елементів; темний колір серед світлих).

Опрацювання елементів. Головний елемент більш опрацьований, ніж другорядні.

Освітлення елементів. [27]

Після вивчення джерела творчості та законів композиції необхідно визначити центр композиції у кожній кімнаті даного інтер'єру. Пропоную зробити це на прикладі приміщень 1 і 2 поверхів.

1.5.2.1 Передпокій

Передпокій - частина житлового приміщення котеджу, що розташовується відразу за входом до нього.

Композиційним центром передпокою є шафа як найбільший предмет меблів. З іншого боку, композиції розташована лава для збільшення функціональності простору. На стелі посередині розташований точковий світильник, який у композиційному плані має сполучну роль між двома протилежно розташованими предметами меблів (рис. 44).

					ДПДЗ. 20115.01.08.ПЗ	Арк.
Вим.	Арк.	№ докум.	Підпис	Дата		52



Рисунок 44 – Вид на шафу в інтер'єрі передпокою
1.5.2.2 Коридор

Коридор - довгий прохід усередині будівлі чи житлового приміщення, що з'єднує кімнати на одному поверсі.

Композиційним центром коридору першого поверху є комод та декоративна прикраса – картина з дерева з підсвічуванням (рис. 45).



Рисунок 45 – Композиційний центр коридору 1 поверху в інтер'єрі котеджу

Вим.	Арк.	№ докум.	Підпис	Дата

ДПДЗ. 20115.01.08.ПЗ

Арк.

53

По двох протилежних сторонах коридору розташовані тумба для телевізора, з іншого боку - шаблі, що утворюють рівновагу композиції. Стельове освітлення покликане підкреслити довжину коридору, розташовуючись таким чином, що лінія світильників підкреслює пряму лінію (рис. 46).



Рисунок 46 – Вид на композиційний центр коридору 1 поверху в інтер'єрі котеджу

1.5.2.3 Кабінет

Кабінет - робоча кімната в будинку призначена для письмових занять, інтелектуальної роботи, ділових прийомів.

У цьому випадку кабінет грає більш вузько спрямовану роль ігрової кімнати, і відповідно до цієї функції мебльований відповідно. Центром кабінету є композиція з шезлонгів в оточенні іншої функціональної меблів та освітлення. Симетрично розташовані предмети інтер'єру утворюють гармонійну атмосферу затишку і комфорту (рис. 47).

					ДПДЗ. 20115.01.08.ПЗ	Арк.
Вим.	Арк.	№ докум.	Підпис	Дата		54



Рисунок 47 – Композиційний центр кабінету котеджу

1.5.2.4 Вітальня

Вітальня - це найбільша простора кімната в будинку, яка використовується, як правило, для прийому гостей та відпочинку сім'ї.

У центрі вітальні розташований камін, який, у поєднанні з диваном, створює композиційний центр, навколо якого розташовані дрібніші деталі інтер'єру, такі як пуфи, кавові столи та телевізор (рис. 48).



Рисунок 48 – Композиційний центр вітальні котеджу

1.5.2.5 Кухня-їдальня

Кухня - їдальня - це приміщення із зоною, призначеною для приготування їжі, та обідньою зоною для їди всіма членами сім'ї одночасно (рис. 49).

					<i>ДПДЗ. 20115.01.08.ПЗ</i>	Арк.
Вим.	Арк.	№ докум.	Підпис	Дата		55



Рисунок 49 – Інтер'єр кухні-їдальні котеджу

У центрі кухні-їдальні розташований кухонний острів, врівноважений по горизонтальній лінії холодильником, з одного боку, і обіднім столом з іншого боку. Навколо острова розташовані дрібні предмети, такі, як стільці.

1.5.3 Розробка та формування колірної гамми інтер'єру котеджу

1.5.4 Розробка і обґрунтування дизайну інтер'єра

Колірна гама проекту – це система поєднань кольорів, орієнтованих на джерело творчості. У стилі Contemporary основними кольорами є нейтральні світлі тони, розбавлені колірними акцентами відповідно до правил колірного балансу:

60/30/10. Це означає, що в кожній кімнаті повинно дотримуватися таке співвідношення: 60% основного кольору, 30% додаткового та 10% акцентного.

Основний колір або додатковий повинен бути нейтральним, а для акцентів, звичайно, найкраще підбирати яскраві насичені тони. [28]

Яскравим прикладом розподілу кольорів є санвузол першого поверху котеджу: на підставі зображення-натхнення (Рис. 50) було складено основні та додаткові кольори (рис. 51).

Вим.	Арк.	№ докум.	Підпис	Дата



Рисунок 50 – Зображення-натхнення для розподілу кольорів

Вищевказане зображення демонструє природну красу джерела Памуккале у стародавньому місті Ієрополіс, в Турції.



Рисунок 51 – Розподіл кольорів в санвузлі першого поверху

Також, розподіл кольорів відбувається на підставі «дошок настрою» (рис. 52).

Вим.	Арк.	№ докум.	Підпис	Дата

ДПДЗ. 20115.01.08.ПЗ

Арк.

57



Рисунок 52 – Дошка настрою вітальні

Такий спосіб використовувався при формуванні інтер'єру вітальні (рис. 53).



Рисунок 53 – Колірні рішення в інтер'єрі вітальні

Яскравим прикладом сміливих рішень в інтер'єрі, на мою думку, є майстер-санвузол, в якому в стиль Contemporary адаптовано екзотичний балінезійський стиль. Для кольорових поєднань було обране зображення зеленого кольору з темними відтінками (рис. 54).

					ДПДЗ. 20115.01.08.ПЗ	Арк.
Вим.	Арк.	№ докум.	Підпис	Дата		58



Рисунок 54 – Зображення кольорових поєднань зеленого кольору

На підставі таких кольорів було створено інтер'єр санвузлу, який має балінезійський характер (рис. 55).



Рисунок 55 – Інтер'єр санвузла в балінезійській кольорових поєднаннях

1.5.5 Розробка та формування фактур в інтер'єрі котеджу

Фактура. Це будова поверхні природного матеріалу або надана йому в процесі обробки.

При розробці художньо-конструкторського проекту будь-якого виробу вибір фактури поверхні настільки важливе завдання, як і вибір матеріалу. Один і той же матеріал може виглядати по-різному при різній обробці його поверхні. Фактура виступає активною властивістю поверхні, здатною впливати навіть на сприйняття пропорційних відносин форми.

					<i>ДПДЗ. 20115.01.08.ПЗ</i>	Арк.
Вим.	Арк.	№ докум.	Підпис	Дата		59

Фактура і текстура є активними засобами художньої виразності. Ефект фактури та текстури використовується насамперед для того, щоб передати природні якості матеріалу, розкрити його естетичну своєрідність. Якщо фактура або текстура матеріалу дуже виразні, їх вплив на спостерігача може бути сильнішим, ніж вплив самої форми виробу. Однак надмірна помітність фактури або текстури може бути неприємна. Фактура та текстура поверхонь повинні підбиратися з урахуванням розмірів виробу та величини простору, в якому воно функціонуватиме. [29]

Даному питанню було приділено особливу увагу, тому що в інтер'єрі присутня мінімалістична кольорова гама, а отже, це має бути компенсовано за рахунок різноманітності текстур.

Текстури у проєкті мають важливу роль: вони створені для тактильного та візуального відчуття задоволення, та не мають функціонального значення. Наприклад, найвища стіна в проєкті - це стіна біля сходового маршу. Вона має висоту 6 метрів і займає головну роль у композиції. Композиція складена за прикладом скелі. Імітацію скелі можна створити за допомогою декоративної штукатурки, у проєкті Rilievo від SanMarco (рис. 56).



Рисунок 56 – Примірник з імітацією скелі

					ДПДЗ. 20115.01.08.ПЗ	Арк.
Вим.	Арк.	№ докум.	Підпис	Дата		60

Груба текстура та сірий колір виділяють стіну серед світлих однотонних стін та мінімалістичних елементів. Тому завдяки такому прийому створюється баланс Головного та другорядного (рис. 57).



Рисунок 57 – Демонстрація імітації скелі в проекті

Білі, бежеві та відтінки «тауп» також не мають яскравості, але мають високий ступінь фактурності: не привертаючи до себе уваги, текстура створює гармонійну картину поєднань із темними, контрастними кольорами: чорна сантехніка санвузлах, контрастні рейкові двері в вбиральні тощо. Але при цьому, що грає важливу роль: створити переходи від однакових тонів до текстур, що розрізняються. Відмінності текстури показані на Рисунку 58.

					ДПДЗ. 20115.01.08.ПЗ	Арк.
Вим.	Арк.	№ докум.	Підпис	Дата		61

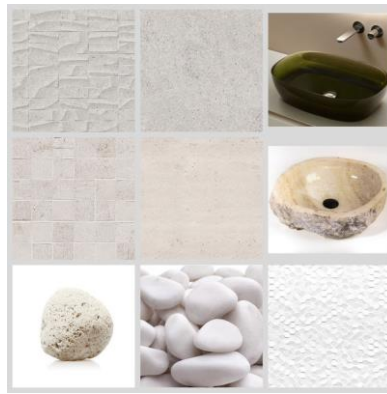


Рисунок 58 – Демонстрація переходів текстур в проекті котеджу

1.5.6 Розробка варіантів формоутворення інтер'єру котеджу

Вплив певних форм на людину було помічено ще в давнину. Пізніше спеціальними дослідженнями науково встановлено, що форма, як і колір, емоційно впливають на людини.

Зорове сприйняття починається із виділення загальних структурних особливостей об'єкта. Насамперед сприймається відношення предметів та простору. Потім освоюються відносини між предметами, згодом між деталями предметів. І створюється чітке уявлення про ціле. Ця особливість зорового сприйняття враховується при композиційному побудові твору з метою забезпечення впорядкованого сприйняття.

Квадратна, прямокутна, кругла, овальна, трикутна площини по-різному розподіляють увагу глядача. Прості геометричні форми швидше сприймаються глядачем і краще запам'ятовуються, порівняно зі складними неправильними формами.

Певний вплив сприйняття інформації надають форми ліній. Вважається, що вертикальні чи горизонтальні прямі лінії асоціюються зі спокоєм, ясністю. [30]

При формуванні даного інтер'єру були використані прості форми: горизонтальні та вертикальні лінії (рис. 59).

					ДПДЗ. 20115.01.08.ПЗ	Арк.
Вим.	Арк.	№ докум.	Підпис	Дата		62



Рисунок 59 – Горизонтальні та вертикальні лінії в інтер'єрі

Квадрати та прямокутники (Рис. 60).



Рисунок 60 – Квадрати і прямокутники в інтер'єрі

Кола в інтер'єрі та екстер'єрі (рис. 61).

					<i>ДПДЗ. 20115.01.08.ПЗ</i>	Арк.
Вим.	Арк.	№ докум.	Підпис	Дата		63



Рисунок 61 – Коло в екстер'єрі проекту

Правильні геометричні форми є важливою ознакою стилю Contemporary.

1.5.7 Обґрунтування та вибір оздоблювальних матеріалів, меблів та обладнання

При підборі меблів та матеріалів в інтер'єрі за основи було взято правила мінімалізму: "Менше означає більше" (Міс ван дер Роє).

Меблі мають мінімалістичний дизайн та нейтральні тони. Також, важливу роль відіграє функціональність і мобільність, наприклад, диван Poliform, який має полиці на задній частині, мобільно переміщається, має високі ніжки і брудовідштовхувальне просочення на тканині.

Під мінімалістичний диван були підібрані відповідні меблі, що утворюють композиційний центр вітальні.

Для зони кухні були підібрані меблі простих геометричних форм та текстур, виготовлені з МДФ, скла, пластику та інших сучасних матеріалів.

Меблі та матеріали для дому повинні бути функціональними, відповідати своєму розташуванню, мати стильовий напрямок згідно з обраними пріоритетами.

У передпокої функціонально розмістити шафу та пуф, з вітальною для зони відпочинку – диван (рис. 62) та кавові столи, для кухні – обідній стіл та стільці, для спальень – ліжко (рис. 63) та додаткове зберігання. У санвузлах розміщена необхідна сантехніка (рис. 64).

					ДПДЗ. 20115.01.08.ПЗ	Арк.
Вим.	Арк.	№ докум.	Підпис	Дата		64



Рисунок 62 – Функціональний диван Poliform



Рисунок 63 – Мінімалістичне ліжко Minotti



Рисунок 64 – Меблі та сантехніка Antonio Lupi

Все має своє місце та значення, мінімалістичний дизайн, підібраний під оздоблення стін.

Вим.	Арк.	№ докум.	Підпис	Дата

ДПДЗ. 20115.01.08.ПЗ

Арк.

65

1.6 Обґрунтування, вибір і опрацювання кінцевого варіанта проектної пропозиції дизайну котеджу

Кожне приміщення у проекті має власний дизайн, створений у стилі Contemporary та пов'язаний між собою єдиною лінією, що перетікає з приміщення до приміщення. Для такого зв'язку були використані матеріали та текстури, гра кольору та світла. Наприклад, по всьому проекту було використано біле мармурове каміння та їх образ: під сходами, у дитячому санвузлі створені ніші для їх розміщення. У дитячому санвузлі плитка має образ білого каменю – в об'ємній плитці виробництва Porcelanosa (рис. 65).



Рисунок 65 – Біле мармурове каміння в проекті котеджу

У майстер-спальні, санвузлі та вбиральні використаний єдиний балінезійський мотив - зелений колір. Він відбитий у раковині зі штучного скла Antonio Lupi, перенесений у вбиральню та відбитий у кольорі стільця Kartell. Все це поєднує картина із зображенням Будди, що є яскравою ознакою балінезійського стилю (рис. 66).

					ДПДЗ. 20115.01.08.ПЗ	Арк.
Вим.	Арк.	№ докум.	Підпис	Дата		66



Рисунок 66 – Балінезійські мотиви в інтер'єрі Contemporary

Карта світу, розташована в дитячій кімнаті на стіні, відображена на стіні кабінету. Образ карти світу використано як демонстрацію свободи стилю, його інтерконтинентальності (рис. 67).



Рисунок 67 – Карта миру в інтер'єрі котеджу

Всі деталі інтер'єру, що здаються, на перший погляд, розрізненими і "чужими" один для одного, з'єднані в інтер'єрі Contemporary в єдину картину, що утворюють гармонійні поєднання завдяки кольору та формі.

					ДПДЗ. 20115.01.08.ПЗ	Арк.
Вим.	Арк.	№ докум.	Підпис	Дата		67

1.7 Обґрунтування, характеристика і вибір оздоблювальних матеріалів для об'єкта

Виробничі матеріали, використані в проекті житлового будинку повинні відповідати нормам безпеки та екологічності, в першу чергу, і тільки після цього мати декоративне значення. Вибором для проекту стала продукція бренду SanMarco.

Декоративна штукатурка SanMarco - це сучасні матеріали, що поєднують у собі класичні італійські традиції виготовлення оздоблювальних покриттів та високотехнологічні процеси, що надають штукатуркам міцності, довговічності, стійкості.

Доказом найвищої якості декоративних штукатурок від SanMarco є сертифікати якості.

Сьогодні декоративні покриття для стін від SanMarco – це ідеальний варіант оздоблення, що відрізняється такими перевагами.

Оригінальність. Декоративні покриття дають широку можливість для дизайнерських дослідів. У складі декоративних покриттів SanMarco є тільки натуральні компоненти, що надають штукатурці кольори і структури, що не передаються, імітують поверхню шовку, мармуру, дерева.

Екологічність. Всі наші декоративні фарби та штукатурки повністю екологічні та безпечні. Такі покриття можна використовувати навіть тим, хто схильний до алергії.

Практичність. Сан Марко декоративна штукатурка стійка до різних типів дій, вона не вигоряє, не втрачає привабливості свого кольору, легко миється;

Функціональність. Декоративна штукатурка від SanMarco одночасно виконує роль не тільки фінішного покриття для стін, а й підходить для маскуванню нерівностей. За допомогою декоративної штукатурки можна згладити незначні дефекти;

Привабливість. Декоративні покриття - зразок вишуканості та стилю.

					ДПДЗ. 20115.01.08.ПЗ	Арк.
Вим.	Арк.	№ докум.	Підпис	Дата		68

Структура продукту – деталі для максимального комфорту проживання.

Паркет уособлює природне та комфортне проживання та відрізняється особливою міцністю.

Верхній шар з високоякісного масиву дерева надає паркету характерної та неповторної поверхні. Проміжний шар із твердої деревини хвойних порід забезпечує чудову стабільність розмірів навіть при найвищих навантаженнях. Інтелектуальна система замикання допомагає швидко укласти і забезпечує надійне і точно підігнане з'єднання. Основа з ялини підтримує високу форму та стабільність розмірів кожної окремої дошки. Міцний та стабільний за розмірами, підходить для злегка нерівних поверхонь, безшумний та теплий для ніг, підходить для повсякденного використання та простий у догляді, здоровий спосіб життя.

1.7.2 Стіни

Стіни котеджу в проекті виконані з основних правил мінімалістичного дизайну: рівні, гладкі та світлі. На газобетонні стіни накладається штукатурка, яка згодом повинна бути пофарбована фарбою SanMarco.

Колір стін першого поверху: світло-сірого кольору, другого поверху – білі (рис. 70).



Рисунок 70 – Оздоблення стін в проекті котеджу

У санвузлах настінним покриттям є однотонна керамічна плитка Porcelanosa (рис. 71).

					ДПДЗ. 20115.01.08.ПЗ	Арк.
Вим.	Арк.	№ докум.	Підпис	Дата		70



Рисунок 71 – Оздоблення стін санвузла в проекті котеджу

1.8 Виготовлення декоративних творів для оздоблення об'єкту

Першою творчою роботою є картина в мінімалістичному стилі, виконана на папері, із зображенням людей в інтер'єрі, розміром 700 мм*600 мм.

Другою творчою роботою для інтер'єру котеджу було виконання макета першого поверху у масштабі 1:25. Метою даної є передача об'ємно - просторового рішення.

Для наочнішої демонстрації інтер'єру були виконані візуалізації в програмі "3-d Max Corona render".

Матеріали, які були використані при розробці макета:

картон, фарби, акрилова плівка, пластик. Спосіб з'єднання макета – клей ПВА, двосторонній скоч, гарячий клей.

Також було використано обладнання: папір, олівці різної м'якості, ручки, фарба акрилова, лінійки, циркуль, комп'ютер.

Фото виробів представлені у додатках А та Б.

Вим.	Арк.	№ докум.	Підпис	Дата

2 КОНСТРУКТОРСЬКО-ТЕХНОЛОГІЧНА ЧАСТИНА

2.1 Вибір та характеристика інженерних мереж і систем життєзабезпечення об'єкту

2.1.1 Система опалення котеджу

Система опалення будинку - це обов'язкова складових забезпечення комфортних умов проживання, і забезпечує в оселі необхідні температурні умови. [5]

В даному проєкті це - електричний котел, підключений до системи труб, розташованих під стяжкою підлоги. Водяна тепла підлога (ВТП) - це одна з найбільш економічних систем опалення, в якій нагрівання поверхні підлоги здійснюється за допомогою прокладених у ньому труб невеликого діаметру. Він змішує гарячий теплоносій у подачі з остиглим теплоносієм у зворотному напрямку після чого отримана суміш подається в труби теплої підлоги. [31]

Це найбільш поширений теплоносій, який використовується в рідинних системах. До переваг води, яка використовується в якості теплоносія, можна віднести її чудові теплофізичні властивості: чималу теплоємність та високу тепловіддачу. [7]

В якості джерела тепла в даному проєкті використовується електричний котел, який має безліч переваг, таких як:

- екологічність
- безпечність
- зручність в монтажу
- здатність забезпечити опалення приватного будинку з найбільшим

ККД, в порівнянні с газовим, твердопаливним, рідкопаливним джерелами тепла.

Вибір також зумовлений екологічністю процесу опалення, без виділення шкідливих речовин.

2.1.2 Система кондиціонування приміщення

					ДПДЗ. 20115.01.08.ПЗ	Арк.
Вим.	Арк.	№ докум.	Підпис	Дата		72

При проектуванні даного проекту була проведена робота над вивченням вентиляційних систем, які мають певну суть і завдання, а також технічні способи вирішення поставлених завдань.

Згідно з існуючими нормами ДБН, кожне приміщення будинку має бути обладнано вентиляцією.

Регулюючим документом даного розділу є міждержавний стандарт ГОСТ 30494-2011, який встановлює вимоги до будівництва мікроклімату громадських і житлових будівель. Цей ГОСТ визначає мікроклімат приміщень як «стан внутрішнього середовища приміщення, яке впливає на людину».

У даному проекті передбачено встановлення мульти-спліт системи каналного вигляду.

Канальні мульти-спліт системи встановлюють за підвісними стелями, повністю ховаючи внутрішні блоки. На рисунку 72 показано змонтовану мільті-спліт систему каналного типу вентиляції котеджу.



Рисунок 72 – Мульти-спліт-система каналного типу

2.1.3 Меблювання приміщення

					<i>ДПДЗ. 20115.01.08.ПЗ</i>	Арк.
Вим.	Арк.	№ докум.	Підпис	Дата		73

При розробці і плануванні приміщень також були використані сучасні ергономічні вимоги організації житлового простору, які відповідають ДБН А.3.2-2-2009 . [11]

В даному проекті були розроблені сценарії руху людини, і враховані відстані, необхідні для руху людини між стінами і меблями. Мінімальний прохід між меблями і стінами в найвужчому місці не повинен бути менше 700 мм.

У коридорі першого поверху меблі розташована так, щоб прохід був не менше 1100 мм, щоб двоє людей могли розійтися без перешкод.

Сходи спроектована згідно з будівельними нормативами, з заданими стандартами, які можуть злегка варіюватися залежно від пропорцій людського тіла: два подступенка плюс один щабель дорівнює 630-640 мм.

Теж дотримані правила стосуються паралельних ліній кухні з островом: 1210 мм.

Проходи по боках острова: 1325 мм і 630 мм.

Мінімальна відстань між предметами меблів у вітальні: відстань від дивана чи крісла до кавового столика: 400 мм

Між плитою і мийкою відстань: 600 мм.

Побутова техніка і відповідні їм системи також згруповані відповідно до правил ергономіки.

На другому поверсі, в спальнях, рекомендований прохід навколо ліжка: 800 мм.

Це відображено схематично на плануванні з розташування меблів 1 поверху (рис. 73).

					ДПДЗ. 20115.01.08.ПЗ	Арк.
Вим.	Арк.	№ докум.	Підпис	Дата		74

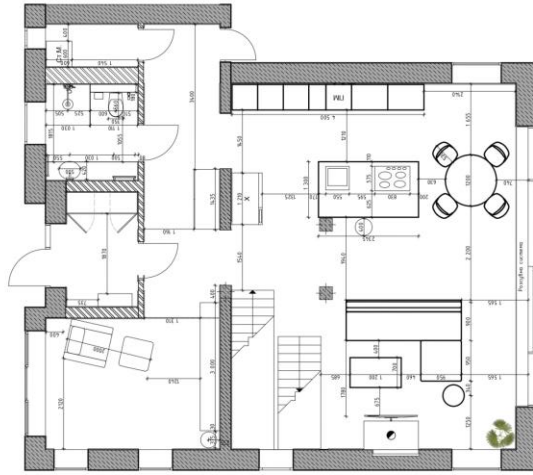


Рисунок 73 – План розташування меблів 1 поверх

Також, додаю плани розміщення освітлювальних приладів

1 поверху (рис. 74) та 2 поверху (рис. 75).

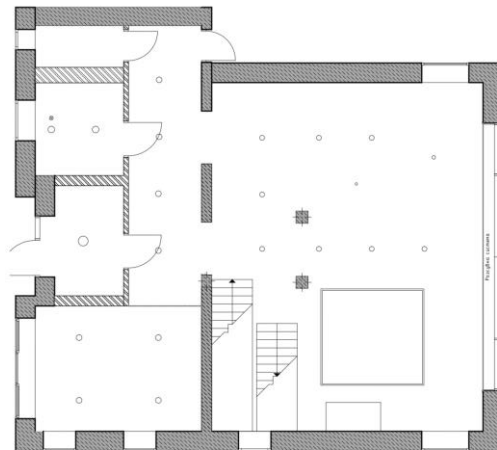


Рисунок 74 – План освітлювальних приладів 1 поверху котеджу

Вим.	Арк.	№ докум.	Підпис	Дата

ДПДЗ. 20115.01.08.ПЗ

Арк.

75

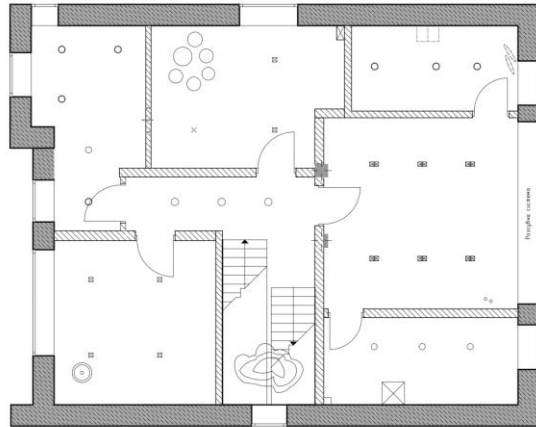


Рисунок 75 – План освітлювальних приладів 2 поверху котеджу

Також, додаю плани оздоблення підлоги паркетом та плиткою 1 поверх (рис. 76).

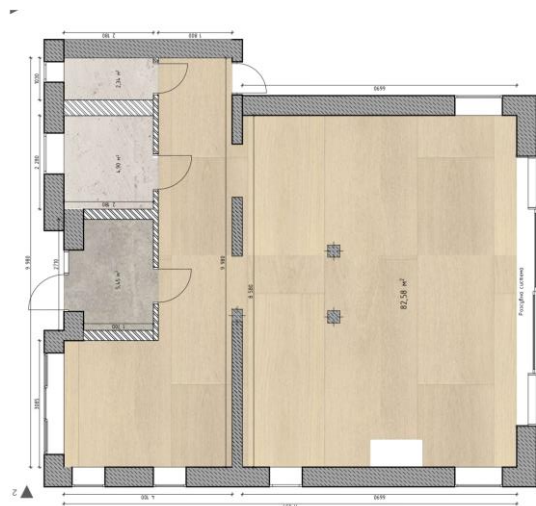


Рисунок 76 – План оздоблення підлоги 1 поверх

Також, план оздоблення підлоги 2 поверх (рис. 77).

					<i>ДПДЗ. 20115.01.08.ПЗ</i>	Арк.
Вим.	Арк.	№ докум.	Підпис	Дата		76

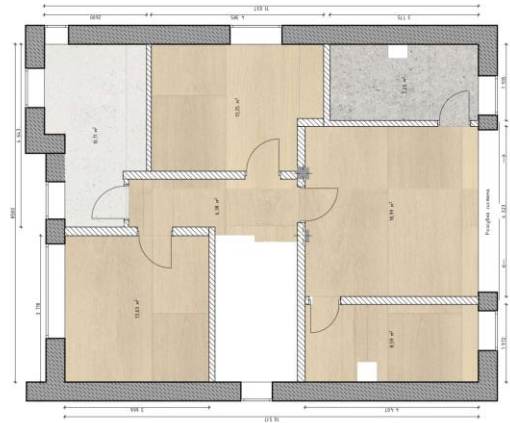


Рисунок 77 – План оздоблення підлоги 2 поверх

2.2 Вибір та характеристика меблевого виробу (обладнання) об'єкта

Об'єктом розробки є приставний кавовий стіл: багатофункціональний, компактний і мобільний предмет інтер'єру житлового приміщення. Стіл має прямокутну форму, що складається з трьох частин: каркаса, стільниці та полиці (рис. 78).



Рисунок 78 – Проектно-технічний ескіз меблевого виробу

Вим.	Арк.	№ докум.	Підпис	Дата

ДПДЗ. 20115.01.08.ПЗ

Арк.

77

Матеріал стільниці та полиці виготовляється з тонованого скла, товщиною 5 мм, каркас - з труби квадратної адонованої алюмінієвої порожнистої 20*20 мм, призначеної для меблевих конструкцій.

Характерними з'єднаннями частин каркасу кавового столу є зварні шви: кутові (У2), таврові (Т3) та стикові види (С2). [32]

2.2.1 Функціональне призначення виробу

Габаритні розміри кавового столу становлять (ШхГхВ) 350*550*650 мм.

На рис. 79 показано креслення меблевого виробу с габаритними розмірами.

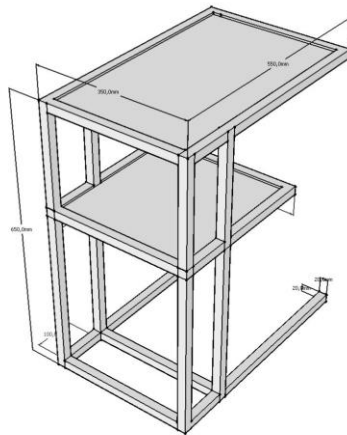


Рисунок 79 – Креслення меблевого виробу с габаритними розмірами

За функціональним призначенням стіл відповідає класифікації ГОСТ 30212-94. [33]

Цей стандарт поширюється на журнальні столи, приставні столи, письмові (робочі), для комп'ютера, керівника, для засідань тощо.

При виборі такого предмета меблів, як журнальний столик, розміри, а саме його висота є найважливішою характеристикою. Однак принципів обмежень за цим параметром не існує. Якщо звернутися до рекомендацій ГОСТу, то висота

					ДПДЗ. 20115.01.08.ПЗ	Арк.
Вим.	Арк.	№ докум.	Підпис	Дата		78

опорної конструкції столів повинна підбиратися відповідно до передбачуваного навантаження.

Згідно з класифікацією меблів за висотою, запропонованою конструктивістом Ле Корбюзьє, є моделі з висотою від 40 см до півметра. Саме така висота столу дозволить комфортно сидіти за ним на дивані, м'якому кріслі чи невеликому пуфі. [34]

На рис. 80 показано розміщення проектного меблевого виробу біля дивану.



Рисунок 80 – Розміщення проектного меблевого виробу біля дивану

2.2.2 Характер з'єднання складових частин виробу

Розробка з'єднань проводиться на етапі підготовки проектної документації та має містити в собі види кріплень та способи їх реалізації. Каркасні металеві частини даного меблевого виробу з'єднуються між собою зварними швами кутовим (У2), тавровим (Т1) та стиковим видами (С2).

На рис. 81 показано приклади видів з'єднань.

					ДПДЗ. 20115.01.08.ПЗ	Арк.
Вим.	Арк.	№ докум.	Підпис	Дата		79

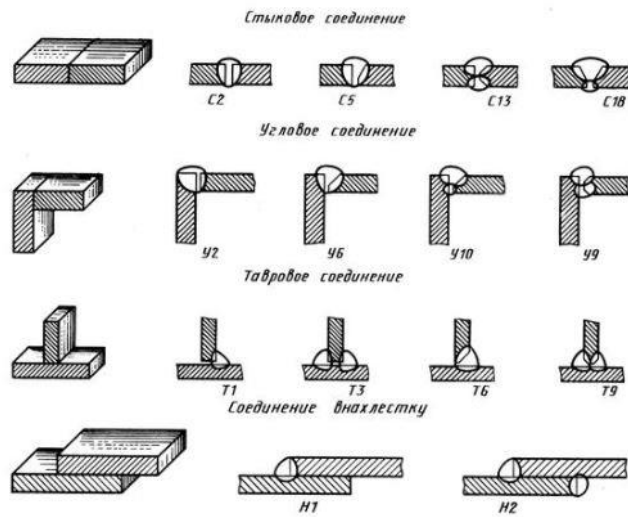


Рисунок 81 – Види з'єднань зварних швів

Зварювання проводиться по замкнутій лінії круговим способом зварювальним напівавтоматом із застосуванням порошкового дроту. Після проведення з'єднань шов зачищається абразивним інструментом і місце зварювального шва покривається декоративним захисним покриттям (акриловою фарбою, лаком, т.д.).

2.3 Виготовлення макета-зразка меблевого виробу чи конструктивно-архітектурного елемента об'єкта

Макет приміщення виконано із пенопласту та пластику. З'єднання виробу кріплені на гарячий прозорий клей. Макет меблевого виробу виконаний у масштабі 1: 10. Фото макету подано у додатку Г.

					ДПДЗ. 20115.01.08.ПЗ	Арк.
Вим.	Арк.	№ докум.	Підпис	Дата		80

3 ЕКОНОМІЧНА ЧАСТИНА

3.1 Складання кошторису на виконання робіт з облаштування об'єкта проектування

Для визначення майбутніх витрат, пов'язаних з будівництвом котеджу та реалізацією ідеї інтер'єрного дизайну складається кошторис, у якому сформульовані всі основні затратні частини. При складанні кошторису необхідно враховувати такі пункти:

1. Відповідність позначень, присвоєних таблицям та документам та відповідність встановленої системи позначень у складанні кошторису.
2. Склад та комплектність проектно-кошторисної документації.
3. Правильність виконання проектної документації та кошторису відповідно до стандартних систем проектної документації для будівництва житлових приміщень.

Таблиця 1 - Вартість оздоблювальних матеріалів об'єкта

№ з/п	Назва	Кількість	Вартість, грн.	
			За одиницю	Загальна
1	Штукатурка «RILIEVO» SanMarco. Витрати 1,5 кг/м ² (25 кг)	24 м ²	356,80 грн/ м ²	8563,20
2	Декоративне покриття Cadoro Ardesia SanMarco (с фарбою та ґрунтівкой). Витрати 1 л/м ² (4 л)	8,15 м ²	271,42 грн/ м ²	2212,10
3	Шпаклівка «MarcoStuk» SanMarco Витрати 1 кг/м ² (20 кг)	186,48 м ²	63,95 грн/ м ²	11925,00
4	Декоративна система «Continuo» Витрати 1,2 кг/м ²	22 м ²	1200 грн/ м ²	26400,00
5	Штукатурка «Concret_art» SanMarco. Витрати 1,4 кг/м ² (25 кг)	10 м ²	384,00 грн/ м ²	3840,00

Продовження таблиці 1

№ з/п	Назва	Кількість	Вартість, грн.	
			За одиницю	Загальна
6	Фарба декоративна Paeninsula SanMarco для стін. Витрати 0,125 л/м ²	186,48 м ²	123,62 грн/ м ²	23052,65
7	Фарба декоративна Antarctica SanMarco для стель. Витрати 1 л/9м ²	119,57 м ²	44,37 грн/ м ²	5305,33
8	Плитка керамічна настінна MOSAICO Rodano Caliza 33,3x100*10,5	7,98 м ²	1914,32 грн/м ²	15276,55
9	Плитка керамічна настінна Rodano Caliza 33.3x100*9,3	15,96 м ²	1897,77 грн/м ²	30288,40
10	Плитка підлогова Rodano Caliza 59,6x59,6x10,3	5,68 м ²	1944,00 грн/м ²	11041,92
11	Плитка підлогова Baltimore Naturale Porcelanosa 60.2*60.2	5,68 м ²	1944,00 грн/м ²	11041,92
12	Плитка керамічна настінна PRADA ACERO 45X120	17,82 м ²	2144,28 грн/м ²	38211,06
13	Плитка керамічна настінна MOSAICO PRADA ACERO 45X120	8,64 м ²	2253,39 грн/м ²	19469,00
14	Плитка керамічна підлогова Prada Acero 59.6x59.6	7,105 м ²	1945,00 грн/м ²	13819,22
15	Плитка керамічна настінна PRADA WHITE 45X120	24,3 м ²	2144,68 грн/м ²	52115,72
16	Плитка керамічна настінна dubai white 33,3x100	13,28 м ²	1915,61 грн/м ²	25439,30
17	Плитка керамічна підлогова Prada White 59,6*59,6	9,95 м ²	1945,90 грн/м ²	19361,70
18	Паркетна дошка Montecristo 1900x190x14мм	157,60 м ²	2916,42 грн/м ²	459627,80
19	Гіпсова 3Д панель Алваріум	36 шт	115,00 грн	4140,00

Вим.	Арк.	№ докум.	Підпис	Дата
------	------	----------	--------	------

ДПДЗ. 20115.01.08.ПЗ

Арк.

82

Закінчення таблиці 1

№ з/п	Назва	Кількість	Вартість, грн.	
			За одиницю	Загальна
20	Матеріали для монтажу паркету (клей, підложка, ґрунтівка)	1 комплект	99044,90	99044,90
21	Підвіконня (штучний камінь)	5 комплектів	34600,00	34600,00
22	Плінтус 2,5 м	44 шт.	375,00	13500,00
23	Профіль тіншового шву LED L-2,5м	44 шт.	475,00	20900,00
	Всього			1 035 698,75

Наступний етап: проведення розрахунків щодо кількості розеток, перемикачів та освітлювальних приладів.

Таблиця 2 – Вартість освітлювальних приладів та засобів електропостачання

№ з/п	Назва	Кількість	Вартість, грн.	
			За одиницю	Загальна
1	Точковий світильник	8 шт	2 365,00	18 920,00
2	Спот Remo 1xGU10x50W 9x14 белый	10 шт	842,00	8 420,00
3	Світильник	17 шт	249,00	4 233,00
4	Врізний світильник Расо 2 2xGU10x50W 17x9 белый	6 шт	830,00	4 980,00
5	Врізний світильник Расо 3 3xGU10x50W 17x9 белый	6 шт	1 200,00	7 200,00
6	Світильник DL026-2-01W	7 шт	549,00	3 843,00
7	Шинопровід вмонтований магнітний 84x87x2000 мм чорний	5 шт	4 515,00	22 575,00
8	Кутовий коннектор 85x100x100 мм чорний	4 шт	1 052,00	4 208,00
9	Кутовий коннектор живлення 18x18x365мм черний	3 шт	917,00	2 751,00
10	Ввод живлення 18x18x520мм чорний	1 шт	791,00	791,00
11	Прямий коннектор 70x2x7 мм чорний	4 шт	72,00	288,00

Таблиця 3 – Перелік та вартість оздоблювальних робіт рекомендованих до виконання на об'єкті

№ з/п	Назва	Ціна з од.	Кількість	Загальна вартість, грн
1	Прибирання об'єкту, підготовка до початку будівництва	50 грн/м ²	175 м ²	8750,00
2	Демонтаж стін	100 грн/1г	6 годин	600,00
3	Вивіз будівельного сміття	3500 грн/ послуга	1	3500,00
4	Доставка будівельних матеріалів	200 грн/ послуга	4	800,00
5	Прокладання електропроводки	25 грн/точ.	67 точ.	1675,00
6	Встановлення розеток та перемикачів	25 грн/точ	67 точ.	1675,00
7	Ґрунтування стін	50 грн/м ²	186 м ²	9300,00
8	Ґрунтування стелі	50 грн/м ²	175 м ²	8750,00
9	Ґрунтування підлоги	50 грн/м ²	160 м ²	8000,00
10	Вирівнювання стіл, шпаклівка	120 грн/м ²	186 м ²	22320,00
11	Вирівнювання підлоги, наливна підлога	200 грн/м ²	175 м ²	35000,00
12	Фінішна штукатурка стін	120 грн/м ²	186 м ²	22320,00
13	Виведення електропроводки під засоби освітлення	30 грн/точ	56 точ.	1680,00
14	Укладка підлогового вирівнюючого покриття під паркетну дошку	100 грн/м ²	160 м ²	16000,00
15	Укладання паркетної дошки	170 грн/м ²	160 м ²	27200,00
16	Встановлення кухонного гарнітуру, під'єднання до системи вентиляції та електрообладнання	500 грн/ послуга	1	500,00
17	Встановлення освітлювальних приладів	50 грн/точ.	56 точ.	2800,00
18	Встановлення декоративної коробки групи розеток та перемикачів	50 грн/точ	56 точ.	2800,00
19	Укладання плитки у СУ	600 грн/ м ²	83,23 м ²	49938,00
20	Встановлення сантехніки	2000 грн/ послуга	1	2000,00
21	Послуги клінінг фірми	100 грн/м ²	174,49 м ²	17949,50
22	Послуги дизайнера інтер'єру	270 грн/м ²	174,50 м ²	47115,00

Вим.	Арк.	№ докум.	Підпис	Дата
------	------	----------	--------	------

ДПДЗ. 20115.01.08.ПЗ

Арк.

85

Наступним етапом було розраховано необхідну кількість меблевих виробів та обладнання, рекомендованого до встановлення. Меблі та обладнання рекомендовані до виконання та можуть бути змінені аналогічними лише під наглядом головного бригади, яка виконує роботи.

Таблиця 4 – Перелік та вартість меблевих виробів

№ з/п	Назва	Вартість за одиницю, грн	Кількість, шт.	Загальна вартість, грн
1	Диван Mondrian Poliform	220756,00	1	220756,00
2	Пуф Mondrian Poliform	61000,00	1	61000,00
3	Стіл кавовий	700,00	1	8796,00
4	Стіл Creek Poliform	104039,00	1	104039,00
5	Ліжко Park 1 Poliform	156360,00	1	156360,00
6	Ліжко Park 1 Poliform	63140,00	1	63140,00
7	Стіл туалетний Ninfea	53051,00	1	53051,00
8	Ліжко NUK (с всувними ящиками - 4 шт) Nidi	29000,00	2	58000,00
9	Стіл Vanny Nidi	13530,00	1	13530,00
10	Стіл Luce Nidi	15034,00	1	15034,00
11	Стілець Pill Nidi	6975,00	2	13950,00
12	Стіл Infynity	39400,00	1	39400,00
13	Стілець Guара полубар	14765,00	4	59060,00
14	Стілець Guара	17592,00	2	35184,00
15	Вбудована духова шафа + НВЧ Н 7840 BM CleanSteel Miele	117990,00	1	117990,00
16	Вбудована винна шафа Liebherr UWTgb 1682	75 899,00	1	75 899,00
17	Side-by-Side холодильник Liebherr SBSbs 8683	134 149,00	1	134 149,00
18	Сушка для рушників електрична, Zehnder	21 122	1	21 122,00
19	Сушка для рушників електрична, Zehnder Kazeane	25 394	1	25 394,00
20	Ручка Turaі, черний мат	1 520,0	10	15 200,00
21	WC-накладка Turaі	801,00	3	2 403,00

необхідна для виконання певних технологічних процесів, що коригуються ДСТУ та ГОСТ.

Таблиця 5 – Графо-технологічна схема реалізації проекту

День	Дата	Види роботи	Виконавець (Підпис)
1	28.03.2021	Консультація дизайнера з замовником	
2-29	01.04- 30.06.2021	Розробка проекту дизайнером (обмірні роботи, розробка планів, ескізів, візуалізація проекту)	
30	30.06.2021	Погодження ескізів з замовником	
30-32	01.07.2021	Ознайомлення будівельної бригади із проектом, видами робіт	
33	02.07.2021	Закупівля будівельних матеріалів	
34	02.07.2021	Прибирання об'єкту, підготовка до початку будівництва	
35	03.07.2021	Демонтаж стін	
36-39	03.07.2021- 05.07.2021	Вивіз будівельного сміття	
40-41	05.07.2021	Доставка будівельних матеріалів	
40-42	05.07.2021- 15.07.2021	Прокладання електропроводки	
42-46	15.07.2021- 19.07.2021	Прибирання об'єкту, підготовка до початку будівництва	
47-48	20.07- 21.07.2021	Демонтаж стін	
49	22.07.2021	Вивіз будівельного сміття	
50	23.07.2021	Доставка будівельних матеріалів	
51	24.07.2021	Прокладання електропроводки	
52	25.07.2021	Встановлення розеток та перемикачів	
53	26.07.2021	Перевірка роботи сантехніки та системи подачі води	
54	27.07.2021	Усунення недоліків системи подачі та відводу води	
54	27.07.2021	Встановлення очисних фільтрів у систему водопостачання	
55-58	28.07.2021- 31.07.2021	Перевірка роботи вікон і дверей	

Продовження Таблиці 5

День	Дата	Види роботи	Виконавець (Підпис)
59	01.08.2021	Перевірка роботи системи опалювання та кондиціонування	
60	02.08.2021	Усування недоліків системи опалювання та кондиціонування	
61-71	03.08-13.08.2021	Ґрунтування стін	
72-76	14.08-18.08.2021	Ґрунтування стелі	
76-80	18.08-22.08.2021	Ґрунтування підлоги	
81-95	22.08.2021-05.09.2021	Встановлення систем внутрішнього обігріву та вентиляції	
95-114	5.09.2021-25.09.2021	Вирівнювання стелі, шпаклівка	
114-124	25.09.2021-05.10.2021	Вирівнювання підлоги, наливна підлога	
125-135	05.10.-15.10.2021	Повторне Ґрунтування стін	
136-140	15.10.-19.10.2021	Встановлення дверних коробок	
140-150	19.10.-29.10.2021	Фінішна штукатурка стін	
151	30.10.2021	Встановлення каркасної фігурної стелі «ґрилято» в гардеробі і передпокої	
152-153	01.11.-02.11.2021	Виведення електропроводки під засоби освітлення	
154-155	03.11.2021-04.11.2021	Укладка підлогового вирівнюючого покриття під паркетну дошку	
156-186	04.11.2021-04.12.2021	Укладання паркетної дошки	
187	05.12.2021	Встановлення кухонного гарнітуру, під'єднання до системи вентиляції та електрообладнання	
188	06.12.2021	Встановлення освітлювальних приладів	
189-190	06.12.-07.12.2021	Встановлення декоративної коробки групи розеток та перемикачів	
191-192	07.12.-08.12.2021	Встановлення дверних полотен	
193-223	08.12.-08.01.2022	Укладання плитки у СУ	
223-224	09.01.-10.01.2022	Встановлення сантехніки	
225	11.01.2022	Встановлення системи сигналізації та пожежної безпеки	

Вим.	Арк.	№ докум.	Підпис	Дата
------	------	----------	--------	------

ДПДЗ. 20115.01.08.ПЗ

Арк.

89

Закінчення таблиці 5

День	Дата	Види роботи	Виконавець (Підпис)
226- 228	12.01.- 14.01.2022	Доставка меблів та обладнання	
229- 230	15.01.- 16.01.2022	Збір та встановлення меблів	
231	16.01.2022	Перевірка функціонування меблів та приладів	
232	17.01.2022	Послуги клінінгової фірми	
233	18.01.2022	Здача приміщення	

					ДПДЗ. 20115.01.08.ПЗ	Арк.
Вим.	Арк.	№ докум.	Підпис	Дата		90

4 ПАТЕНТНА ЧАСТИНА

4.1 Обґрунтування захисту авторських прав розробника

4.1.1 Інтелектуальна власність і авторське право у галузі дизайну меблів

Авторського права чи права на інтелектуальну власність набуває кожна людина (чи група людей), компанія, яка щось створює на те, що ним (ними) створено. Для захисту таких прав існують правові механізми.

Дизайн і виробництво меблів, як і будь-який інший вид людської діяльності - це творення талантом, набутим досвідом, знанням. В цьому випадку, об'єктом авторського права або права на інтелектуальну власність є як дизайнерський проект, на основі якого створюється меблевий виріб, так і сам меблевий виріб. Головне правило: твір має бути виражений у матеріальній формі і створений людиною.

Окремо, треба зазначити, що охороні підлягають також і незавершені проекти: макети, промислові зразки, креслення.

Тобто, авторське право - це сукупність прав, які належать автору у зв'язку зі створенням і використанням макетів, промислових зразків, креслень, дизайнерських проектів і меблевих виробів.

Питання державної реєстрації авторських прав на твори у галузі науки, літератури і мистецтва та договорів, які стосуються права автора на твір, регулюються Цивільним кодексом України (далі – ЦКУ), Законом України «Про авторське право і суміжні права» (далі – Закон) та Порядком державної реєстрації авторського права і договорів, які стосуються права автора на твір, затвердженим постановою Кабінету Міністрів України від 27.12.2001 №1756 «Про державну реєстрацію авторського права та договорів, які стосуються права автора на твір» (далі – Порядок).

Перелік документів, необхідних для державної реєстрації авторського права на твір:

					ДПДЗ. 20115.01.08.ПЗ	Арк.
Вим.	Арк.	№ докум.	Підпис	Дата		91

- заява, викладена українською мовою, що складається за встановленою формою (у пункті 3 заяви об'єкти авторського права зазначаються відповідно до статті 8 Закону);

- примірник твору у матеріальній формі, визначеній пунктом 15 Порядку;

- документ, що свідчить про факт і дату оприлюднення твору (за наявності);

- документ про сплату збору за підготовку до державної реєстрації авторського права на твір та державного мита за видачу свідоцтва або копія документа, що підтверджує наявність пільг;

- довіреність, оформлену в установленому порядку, якщо заявка від імені автора або його спадкоємця подається довіреною особою, або копія довіреності, засвідчена відповідно до законодавства;

- документ, що засвідчує перехід у спадщину майнового права автора (якщо заявка подається спадкоємцем автора);

- при реєстрації авторського права на твори архітектури, містобудування, садово-паркового та монументального мистецтва, додатково додається анотація, яка повинна містити назву твору, його місцезнаходження (адресу), архітектурні характеристики і параметри, час і місце створення.

Заявки на державну реєстрацію подаються до Укрпатенту заявником або його довіреною особою у паперовій формі

Розгляд заявки і прийняття рішення про реєстрацію авторського права на твір або про відмову в реєстрації здійснюється протягом місяця від дати надходження документів заявки.

Якщо заявка відповідає встановленим вимогам, приймається рішення про реєстрацію авторського права на твір. В іншому випадку заявнику надсилається обґрунтоване рішення про відмову в реєстрації.

На підставі рішення про реєстрацію авторського права на твір та за наявності документа про сплату збору за оформлення і видачу свідоцтва відомості про реєстрацію авторського права на твір заносяться до Державного реєстру свідоцтв про реєстрацію авторського права на твір.

					<i>ДПДЗ. 20115.01.08.ПЗ</i>	Арк.
Вим.	Арк.	№ докум.	Підпис	Дата		92

Датою реєстрації авторського права на твір є дата занесення відомостей про реєстрацію до Державного реєстру свідоцтв про реєстрацію авторського права на твір.

Видача свідоцтва здійснюється Укрпатентом в місячний строк від дати реєстрації.

Свідоцтво видається безпосередньо заявнику, його довірений особі або надсилається на адресу, зазначену в заяві. [35]

4.2 Оформлення права на інтелектуальну власність розробника

Заявляється як промисловий зразок, меблевий виріб - шезлонг, який за визначенням є легким, низьким кріслом подовженої форми для відпочинку лежачи, який має 3 позиції трансформації під час використання. Використовується на пляжах, на територіях біля відкритих басейнів, як садові меблі, на відкритих терасах замських будинків, баз відпочинку, для обладнання спа-зон.

Зовнішній вигляд виробу представлений на рис. 82.

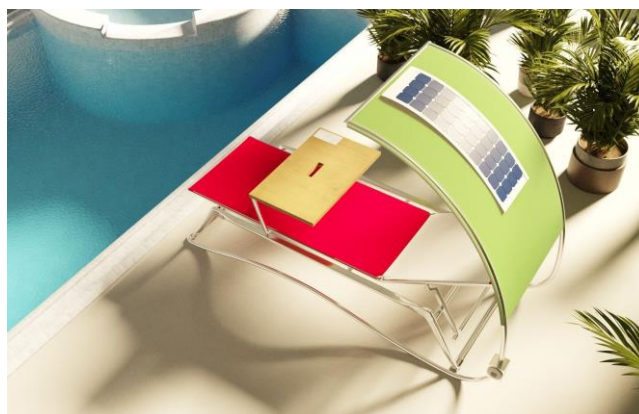


Рисунок 82 – Загальний вигляд виробу в $\frac{3}{4}$

Багатофункціональний екстер'єрний комплекс «Фабіо» це шезлонг-трансформер, трубчастий каркас якого виконаний з алюмінію марки АК5-АК9,

					ДПДЗ. 20115.01.08.ПЗ	Арк.
Вим.	Арк.	№ докум.	Підпис	Дата		93

який має круглу вигнуту форму труби, порожнистої всередині, скріпленої між собою фітінгами, що дозволяє легко з'єднати елементи конструкції і без використання зварювання.

До задньої частини лежачка прикріплюється перемичка з поперечним розташуванням, прикріплена до основної рами з стиковим болтами рухомого кріплення для регулювання положення спини.

На каркас закріплена тканина білого і червоного кольору, виконаної на основі новітніх сучасних технологій, а саме: матеріал у вигляді сітки промислового плетіння з поліефірної нитки з вініловим покриттям Texteline (США), стійкий до ультрафіолетового випромінювання, формування цвілі, який не вбирає вологу, впускає в повітря, швидко висихає, стійкий до впливу хімічних речовин.

На основну раму шезлонга кріпиться, за допомогою механізмів перетворення, і додаткових кріплень, стіл, розмірами 600-740 мм, виконаний зі світлої деревини вишні, і має отвір посередині.

Багатофункціональний піддашок- навіс має свої опори у вигляді вигнутої алюмінієвої рами, яка має можливість автономного положення як навісу над іншими предметами меблів.

Рамка покрита зеленою тканиною Texteline.

На даху піддашка вертикально розташована і прикріплена до алюмінієвої перемички верхньої частини піддашка монокристалічна гнучка сонячна панель SunPower (виробник YSmart), що складається з сонячних комірок, в загальній сумі до 40 елементів, потужність діодів 30 Вт, з світловим потоком 3900 ЛМ, розміром 600-200 мм.

У внутрішній частині піддашка розташована гнучка світлодіодна панель, прикріплена до верхньої алюмінієвої піддашкової перемички, і з'єднана з гнучкою сонячною панеллю системою проводів всередині трубчастої каркасно-каркасної конструкції.

Збоку піддашкової рами, з лівого боку розташована коробка розподілу енергії, з встановленою розеткою для підключення зарядних пристроїв, що використовуються людьми в процесі відпочинку: мобільні телефони, планшети, ноутбуки, тощо.

					ДПДЗ. 20115.01.08.ПЗ	Арк.
Вим.	Арк.	№ докум.	Підпис	Дата		94

Цілісність об'ємно-просторової конструкції забезпечується врівноваженістю конструкції, гармонійно об'єднаної в єдиний складний комплекс, що складається з шезлонга, навісу з автономною основою, столу.

Опорна система лежачка не складається, стаціонарна, не штабелюється. Передні і задні опори-ніжки розташовані під кутом 45° , на рівній відстані один від одного, і з'єднуються фітингами до каркасної основи таким чином, щоб забезпечити стійкість виробу.

Шезлонг – це прямокутний лежак, з козирком і столом.

На рис. 83 зображено вид виробу зверху.

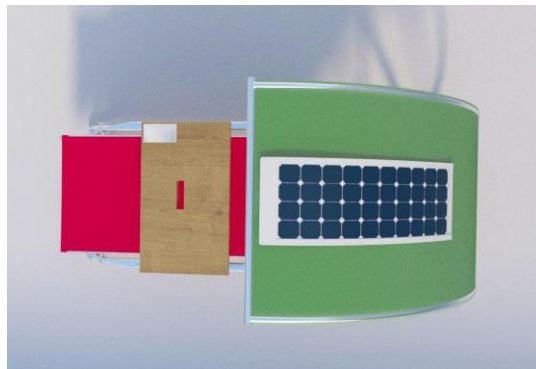


Рисунок 83 – Вид виробу зверху

На рис.84 зображено вид виробу збоку.

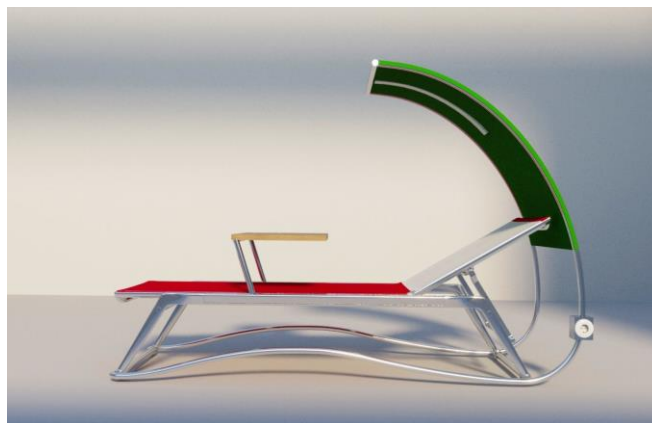


Рисунок 84 – Вид виробу збоку

Вим.	Арк.	№ докум.	Підпис	Дата

ДПДЗ. 20115.01.08.ПЗ

Арк.

95

На рис. 85 зображено вид виробу позаду.



Рисунок 85 – Вид виробу позаду

На рис. 86 зображено вид виробу спереду.



Рисунок 86 – Вид виробу спереду

На рис. 87 зображено вид виробу з відповідним розміром в мм. та кутами

					<i>ДПДЗ. 20115.01.08.ПЗ</i>	Арк.
Вим.	Арк.	№ докум.	Підпис	Дата		96

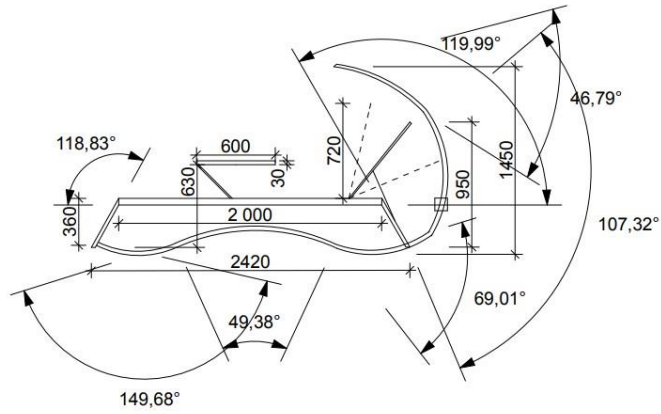


Рисунок 87 – Вид виробу з відповідним розміром в мм. та кутами

На рис. 88 зображено вид виробу з відповідним описом елементів.

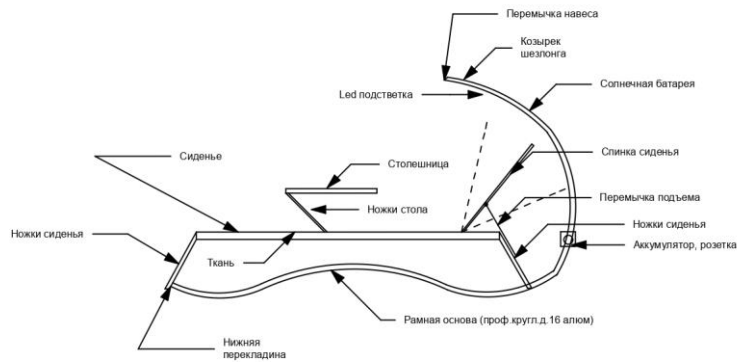


Рисунок 88 – Вид виробу з відповідним описом елементів

На рис. 89 зображено вид виробу зверху з відповідними розмірами в мм.

Вим.	Арк.	№ докум.	Підпис	Дата
------	------	----------	--------	------

ДПДЗ. 20115.01.08.ПЗ

Арк.

97

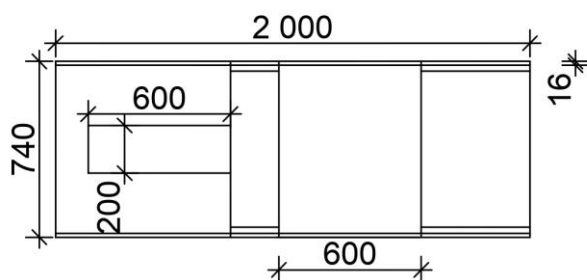


Рисунок 89 – Вид виробу зверху з відповідними розмірами в мм

На рис. 90 зображено вид виробу на задній панелі, з відповідними розмірами в мм.

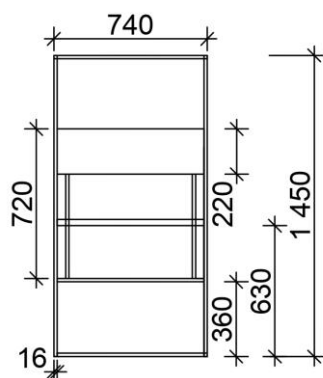


Рисунок 90 – Вид виробу на задній панелі, з відповідними розмірами в мм

Кольори червоного, білого і зеленого є невід'ємною ознакою цього виробу, і символізують прапор Італії. Ця характеристика взаємопов'язана з назвою заявленого меблевого виробу, який має елегантний, лаконічний дизайн, натхненний передовими технологіями, законами чисел Фібоначчі, а також унікальними проектами легендарного архітектора і дизайнера Ле Курбузьє.

4.3 Авторська стаття на участь в конференції

Resource-Saving Technologies of Apparel, Textile & Food Industry УДК 747:643, Хмельницький національний університет

					ДПДЗ. 20115.01.08.ПЗ	Арк.
Вим.	Арк.	№ докум.	Підпис	Дата		98

Поєднання респектабельності і розкоші в сучасному інтер'єрі як домінанта колоніального стилю.

Колоніальний стиль для сучасного інтер'єру вибирають люди, які бажають створити одночасно престижний, комфортний і самобутній інтер'єр. В цьому стилі вміло поєдналися респектабельність, розкіш та затишна екзотика. Зародження колоніального стилю відносять до XVII століття, воно прямо пов'язане з епохою великих географічних відкриттів. В цей час світом правили могутні морські держави: Англія, Іспанія і Португалія. Прагнучи розширити свої володіння, вони засновували колонії в Африці, Австралії, Азії та Індії. Поступово, американці Нового Світу стали відкидати європейську моду і все більше використовували в інтер'єрах і екстер'єрах етнічні мотиви і колірну гамму. Стиль англійських завойовників виділяється на тлі інших оригінальними деталями. Для колоніального стилю характерним є використання плетених меблів, солом'яних крісел та легких столиків, а також меблів, що оббиті шкірою. Щодо оформлення вікон, то вдалим вибором будуть щільні римські штори, бамбукові жалюзі, або ж штори із щільної товстої краще однотонної тканини.

Свіжості інтер'єру додають екзотичні деталі – це незвичайне поєднання шику багатих країн-завойовників і первозданного побуту підкорених народів, яке в наше технологічне століття робить житловий простір унікальним та неповторним. Великі папороті та пальмоподібні тропічні екзотичні рослини будуть найбільш доречні в інтер'єрі такого стилю. Натуральний камінь, дерево, кокосовий горіх, метал, мідь, бронза, фарфор, цегла і глина – натуральні матеріали, яким приділяється особлива увага.

Особливостями колоніального стилю є гармонійне поєднання європейської класики і східного колориту; природна колірна гамма з яскравими акцентами і екзотичні предмети декору: анімалістичні принти і фігурки тварин; хутро і шкіра прикрасять передпокій і спальню, що створені з використанням колоніального стилю. Колоніальний стиль інтер'єру – це європейський комфорт і східний колорит в одному флаконі. Це стиль розкоші та елегантності. Використання колоніального стилю в сучасному інтер'єрі дозволяє власникам житла максимально самовиразитися, реалізувати свої мрії і створити неповторний

					ДПДЗ. 20115.01.08.ПЗ	Арк.
Вим.	Арк.	№ докум.	Підпис	Дата		99

дизайн, урізноманітнити довколишній простір за допомогою яскравої екзотики, виразності орнаментів і м'якості колірних рішень.

На рис. 91 зображено Сертифікат на участь в конференції.



Рисунок 91 – Сертифікат участі в міжнародній конференції

					ДПДЗ. 20115.01.08.ПЗ	Арк.
Вим.	Арк.	№ докум.	Підпис	Дата		100

ВИСНОВКИ

Ґрунтуючись на всю вищеописану інформацію, провівши всі необхідні дослідження в галузі дизайну житлового будинку, з використанням стандартів СНиП і ДБН, був складений даний проект.

Досліджено стан об'єкту проектування. Визначено сучасні тенденції облаштування приватного будинку. Досліджено стиль Contemporary, як сучасний метод художньо - технічного проектування приватного будинку та визначено тенденції використання стилю відомими дизайнерами в дизайн-проекті.

Розроблено художньо - технічне проектування житлового середовища приватного будинку з урахуванням новітніх матеріалів та технологій.

Вдосконалено функціонально - просторову організацію приватного будинку, а також зроблено висновки по результатам роботи.

Розраховано вартість дизайн-проекту та будівельних робіт, які необхідно виконати.

Розроблено декоративну роботу.

Розроблено макет приміщення у матеріалі для об'ємно-просторового сприймання загального вигляду дизайн-проекту.

Результати досліджень підтверджені апробацією, а саме заявлено на реєстрацію авторського права на твір ужиткового характеру екстер'єрний комплекс «Фабіо». Матеріали заявки знаходяться на розгляді в Департаменті інтелектуальної власності.

					ДПДЗ. 20115.01.08.ПЗ	Арк.
Вим.	Арк.	№ докум.	Підпис	Дата		101

<https://studfile.net/preview/4436918/page:6/#17> (дата звернення 01.10.2021) – «Основные средства композиции: модуль, пропорциональность, масштабность».

30. «StudFiles» [Електронний ресурс] : [Веб-сайт]. – Московский гуманитарно-экономический институт: 30.03.2016. – Режим доступа: <https://studfile.net/preview/6340711/page:5/> (дата звернення 01.10.2021) – «Психология воздействия формы».

31. «Модна хата» [Електронний ресурс] : [Веб-сайт]. – Електронні дані. – Режим доступа: <https://mhata.com.ua/teplyu-pol/> (дата звернення 01.10.2021) – «Водяной теплый пол».

32. «VTM» [Електронний ресурс] : [Веб-сайт]. – Електронні дані. – Режим доступа: <https://vtmstol.ru/blog/oboznachenie-svarnyh-shvov-na-chertezhah-pogostu> (дата звернення 01.10.2021) – «Обозначение сварных швов по ГОСТу».

33. «Межгосударственный стандарт» [Електронний ресурс] : [Веб-сайт]. – Електронні дані. – Режим доступа: <https://docs.cntd.ru/document/1200017894> (дата звернення 01.10.2021) – «Столы журнальные и письменные»

34. «DecoGico» [Електронний ресурс] : [Веб-сайт]. – Електронні дані: – Режим доступа: <https://dekoriko.ru/stoly/zhurnalnye/standartnye-razmery/> (дата звернення 01.10.2021) – «Стандартные размеры журнального столика»

35. ДП «Український інститут інтелектуальної власності» Укрпатент» [Електронний ресурс] : [Веб-сайт]. – Режим доступа: <https://ukrpatent.org/uk/articles/copyright-reg> (дата звернення 01.10.2021) – «Інформація щодо державної реєстрації авторського права і договорів, які стосуються права автора на твір».

ДОДАТОК А

ТВОРЧА РОБОТА ДЛЯ ОФОРМЛЕННЯ ОБ'ЄКТУ КАРТИНА «ЛЮДИ В ІНТЕР'ЄРІ»



Рисунок А.1 – Картина для розміщення у інтер'єрі

ДОДАТОК Б

СТВОРЕННЯ МАКЕТУ ПРИМІЩЕННЯ У МАТЕРІАЛІ ДЛЯ ВІЗУАЛЬНОГО СПРИЙМАННЯ ОБ'ЄМНО-ПРОСТОРОВИХ РІШЕНЬ



Рисунок Б.1 – макет приміщення у матеріалі

Вим.	Арк.	№ докум.	Підпис	Дата

ДПДЗ. 20115.01.08.ПЗ

Арк.

5

