

**Овчиннікова О.Р.**  
*Технологічний університет Поділля*  
*м.Хмельницький*

## **СТАТИСТИЧНЕ ДОСЛІДЖЕННЯ ТРУДОВОЇ МІГРАЦІЇ** **(на прикладі м. Хмельницького)**

Сучасна Україна характеризується значними ресурсами відносно дешевої і кваліфікованої робочої сили, яка відповідає вимогам світових ринків праці. Сьогодні актуальним питанням стає необхідність створення умов для вільного переміщення робочих і спеціалістів, представлення повної інформації про наявність вакантних місць, умов праці та інших питань стосовно працевлаштування.

Облік міграції населення завжди був важчим і складнішим в зрівнянні з обліком природного руху населення, що обумовлено як специфікою в організації самого обліку, так і недостатньо розробленою теорією загального міграційного переміщення населення, і, зокрема, міграції трудових ресурсів. Основними джерелами даних про розміри, структуру та направлення міграційних потоків робочої сили є:

- дані поточного обліку трудової міграції;
- дані вибіркового обстеження.

Кафедра управління трудовими ресурсами Технологічного університету Поділля серед інших наукових досліджень займається проблемами трудової міграції населення. В жовтні-листопаді 1998 року для дослідження кількості трудових мігрантів нами було проведено вибіркоче опитування мешканців міста Хмельницького. Досліджувались питання характеристики міграційних потоків: в які країни і на який термін, по роках (1995-1998 і плани на 1999 рік, якщо відомо).

З метою нормування результатів аналізу нами запропоновано ввести поняття "емігранто-рік" (емігр.-р.). Тобто, вирішено привести

всі дані до одного року, вважати, що всі виїзди на заробітки здійснювались строком на один рік.

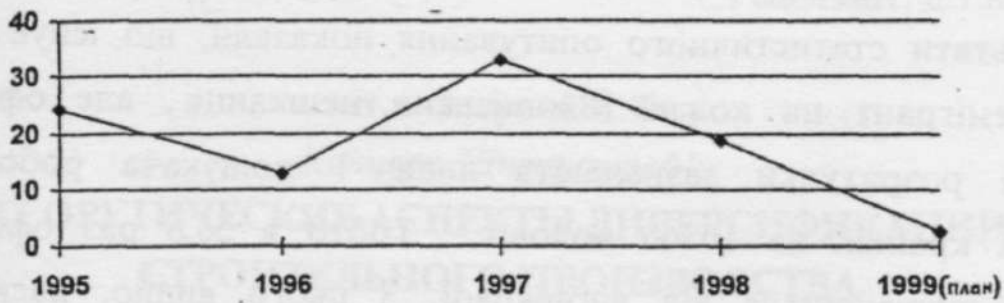
В таблиці 1 показана частина розрахунків проведенного дослідження.

Таблиця 1. Трудова міграція м. Хмельницького

№ п/п (і)	Загальна кількість жильців в і-му будинку, (чол.)	Кількість виїжджаючих на заробітки, приведена до одного року, (емігр.-р.)	%
1	128	6,5	5
2	193	12	6
3	226	6,2	3
4	173	3,85	2
5	65	1,3	2
6	280	9,25	3
7	432	11,3	3
8	236	12,3	5
9	26	0,4	1
10	432	20	5
11	180	2	1
12	51	5	10
...	...	...	...
	4578	227,4	5

Результати досліджень показали, що в середньому по місту 5% населення виїжджають за кордон з метою тимчасового працевлаштування. Враховуючи кількість населення міста (259,5 тис. чол.), ця цифра становить 13 тис. чоловік щорічно (12872 емігр.-р.).

З динаміки трудових ресурсів, приведеної на мал. 1, видно, що найбільша кількість виїздів за кордон на заробітки з метою працевлаштування припадає на 1997 рік. Найменше число показав план на 1999 рік, але, виходячи із специфіки поїздок, відсутності бажання відкрито сказати про це та нестабільності в економічному житті, плани на виїзд за кордон в 1999 році можна вважати недостовірними і не враховувати.

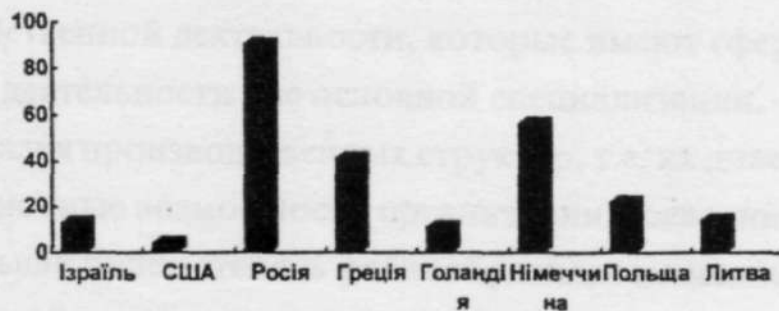


Мал. 1. Розподіл трудових мігрантів міста Хмельницького по роках

Дослідження показали також і в які країни виїжджають наші громадяни на заробітки (мал. 2.)

Отже, наші громадяни найбільше їздять на заробітки в країни СНД (в основному - в Росію), і, як правило, на будівельні роботи. Виїзди в Ізраїль, Грецію, Польщу носять, в основному, сезонний характер і зв'язані зі збором урожаю. Немало вітчизняних громадян приймає і Німеччина, котра по праву стала називатися країною трудової імміграції.

Однак офіційна статистична звітність не дає нам аналогічну картину по трудовим мігрантам в зрівнянні з проведеними обстеженнями. Так, за статистичними даними, за 1996 рік з усієї Хмельницької області виїхало на заробітки лише 19 чоловік, а в 1997 році - всього 25 чоловік за весь рік. Ці дані - офіційна кількість осіб, що звернулися в службу зайнятості з метою закордонного працевлаштування.



Мал. 2. Розподіл трудових мігрантів міста Хмельницького по країнах

Результати статистичного опитування показали, що існує один трудовий емігрант на кожні 183 міських мешканця, але офіційні нормативні розрахунки зазначають лише 1 пошукача роботи в закордонних країнах на 10360 чоловік. Тобто в 56,6 раз офіційна статистика відрізняється від вибіркової. З цього видно, наскільки неадекватно ведеться облік трудової еміграції, не відпрацьовані законодавчі акти, що регулюють міждержавне переміщення робочої сили. Проведене дослідження дозволяє зробити висновок, що:

-офіційна звітність поточного обліку трудової міграції не точно відображає сучасне становище міграційних переміщень;

-для розгляду питання кількості трудових мігрантів цілком можливе застосування результатів вибірових обстежень.

Сьогодні в Україні немає не тільки досконалого обліку реальної кількості трудових мігрантів, але й не ведеться аналіз соціального, економічного, психологічного стану цієї проблеми. Необхідно на рівні держави розробити нову міграційну політику, що може дозволити не тільки зберегти вітчизняну робочу силу від негативних наслідків міграції, але й дасть можливість використовувати позитивні сторони міграційних переміщень трудових ресурсів.