

Хмельницький національний університет
Факультет технологій та дизайну
Кафедра дизайну

ДИПЛОМНИЙ ПРОЕКТ

другий (магістерський)

Освітній рівень

РОЗВИТОК СУЧАСНОГО СТИЛЮ В ДИЗАЙН-ПРОЕКТІ "URBAN PIZZERIA"

Галузь знань 02 Культура і мистецтво

Шифр і назва галузі знань

Спеціальність 022 Дизайн

Шифр і назва спеціальності

Шифр ДПДЗ.12016094.01.06.ПЗ

Виконала: студентка 2 курсу, група ДЗНмз-20-1 Д. В. Клімчук

Підпис

Ініціали, прізвище

Керівник _____ Г. С. Олійник

Підпис, дата

Ініціали, прізвище

Нормоконтролер _____ І. І. Ковтун

Підпис, дата

Ініціали, прізвище

До захисту допускаю: _____

Підпис, дата

Ініціали, прізвище

Зав. кафедри дизайну.

_____ 20__ р.

Хмельницький національний університет

(повне найменування навчального закладу)

Факультет технологій та дизайну

Кафедра Дизайну

Освітній рівень другий (магістерський)

Галузь знань 02 Культура і мистецтво

(шифр і назва)

Спеціальність 022 Дизайн

(шифр і назва)

Освітня програма Дизайн

ЗАТВЕРДЖУЮ

Завідувач кафедри _____

Базилюк Е.В.

_____ 20__ року

ЗАВДАННЯ НА ДИПЛОМНИЙ ПРОЕКТ

Клімчук Дар'я Вячеславівна

(прізвище, ім'я, по батькові)

1. Тема проекту Розвиток сучасного стилю в дизайн-проекті «URBAN PIZZERIA»

Керівник проекту Олійник Галина Степанівна, к.т.н., доцент

(прізвище, ім'я, по батькові, науковий ступінь, вчене звання)

затверджені наказом вищого навчального закладу від «__» _____ 20__ р., № _____

2. Строк подання студентом закінченої роботи _____

3. Вихідні дані до роботи _____

Розробка дизайн-проекту піцерії «URBAN PIZZERIA», м. Київ, вул. Урлівська 22

4. Зміст пояснювальної записки (перелік питань, які потрібно розробити)

Вступ

1 Проектна частина

2 Конструкторсько-технологічна частина

3 Економічна частина

4 Патентна частина

Висновки

Додаток А Творча робота для оздоблення зони відпочинку

Додаток Б Сертифікат участі в міжнародній конференції

Додаток В Об'єкт меблів, який подано на авторське право

Додаток Г Компоновка банера

Додаток Д Макет меблевого виробу

5. Перелік графічного матеріалу (з точним зазначенням обов'язкових креслень) _____

1 банер 1500 на 2000 мм

6. Консультанти розділів проекту

Розділ	Прізвище, ініціали та посада консультанта	Підпис, дата	
		завдання видав	завдання прийняв
1	Олійник Г. С., к.т.н., доцент		
2	Олійник Г. С., к.т.н., доцент		
3	Олійник Г. С., к.т.н., доцент		

7. Дата видачі завдання _____

КАЛЕНДАРНИЙ ПЛАН

№ з/п	Назва етапів дипломного проекту	Строк виконання етапів проекту	Примітка
1	Збір основної інформації	01.09.21	
2	Обґрунтування вихідних даних до проектування ресторану-коворкінгу	24.09.21	
3	Аналітичне дослідження вимог до дизайну інтер'єру ресторанів та офісних приміщень	09.10.21	
4	Історичний огляд ретроспективи ресторанів та офісів	19.10.21	
5	Огляд досягнень відомих художників та архітекторів у створенні інтер'єру ресторанів та офісів	02.11.21	
6	Вибір та обґрунтування концепції дизайну	14.11.21	
7	Вибір джерела творчості	28.11.21	
7	Розробка варіантів творчих ідей	29.11.21	
8	Обґрунтування технічної частини при розробці об'єктів дизайну	30.11.21	
9	Розробка презентаційного планшету	10.12.21	
10	Затвердження роботи	22.12.21	

Студент _____

(підпис)

Д. К. Клімчук

Ініціали, прізвище

Керівник проекту _____

(підпис)

Г. С. Олійник

Ініціали, прізвище

Анотація

до дипломного проекту на тему:

«Розвиток сучасного стилю в дизайн-проекті піцерії URBAN PIZZERIA»

Виконала проєкт студентка гр. ДЗНмз-20-1 Клімчук Д. В., керівник проєкту: доцент Олійник Г.С.

Обсяг пояснювальної записки - 105 сторінок. Графічна частина складається з 6 креслень формату А3, кількість рисунків – 85, кількість таблиць – 5, кількість додатків – 5, кількість джерел згідно з переліком посилань – 30.

Ключові слова: дизайн інтер'єру, стиль, лофт, мінімалізм, стилістика, оздоблення об'єкта, дизайн-проект, піцерія.

Пояснювальна записка складається з чотирьох розділів. Перший розділ містить у собі дослідження та опис існуючого об'єкта, його функціональні і економічні вимоги до дизайну, огляд розвитку об'єктів обраного напрямку теми, дослідження і характеристика офісних та ресторанних приміщень. Розроблення варіантів пропозицій стилістики, функціонально-просторової організації об'єкта, стильових принципів і засобів у дизайні об'єкта, вибір кінцевого варіанту. Обґрунтування будівельних і оздоблювальних робіт та опис декоративного твору для оздоблення об'єкта. У другому розділі описується характеристика інженерних мереж, характеристика меблевого виробу, розробка проектно-конструкторської документації меблевого виробу та макету виробу. В третьому розділі описано складання кошторису на виконання робіт з облаштування об'єкта і розробка графо-технологічної схеми. В четвертому розділі обґрунтовується захист авторських прав та оформлення права власності розробника. В додатках подані творчі роботи, сертифікат учасника міжнародної конференції, компоновка банера, фотографії макета меблевого виробу та декоративного твору.

Підпис

Дата

ЗМІСТ

Вступ.....	7
1 Проектна частина	9
1.1 Дослідження передпроектної ситуації	9
1.2 Аналітичне дослідження існуючого стану об'єкта.....	10
1.2.1 Загальні відомості об'єкту проектування.....	10
1.2.2 Аналітичне дослідження несучих конструкцій	12
1.2.3 Віконні і дверні прорізи	13
1.2.4 Аналітичне дослідження наявних інженерних мереж	14
1.3 Дослідження і обґрунтування екологічних передумов вимог до дизайну закладів харчування	15
1.3.1 Дослідження вимог щодо меблювання приміщення.....	17
1.3.2 Дослідження вимог щодо освітлення приміщення	19
1.3.3 Дослідження та аналіз екологічних вимог щодо систем вентиляції, кондиціонування та опалення.....	23
1.3.4 Дослідження екологічних вимог щодо оздоблювальних матеріалів.....	25
1.3.5 Аналіз та дослідження соціально-культурних та соціально-економічних факторів.....	26
1.3.6 Аналіз та статистика вимог і побажань до об'єкту проектування	27
1.4 Вибір і дослідження ретроспективи та аналіз теми.....	27
1.4.1 Огляд і аналіз прототипів та аналогів архітектурних об'єктів закладу громадського харчування.....	32
1.4.2 Огляд і аналіз історичного походження інтер'єру піцерії.....	36
1.5 Творча розробка дизайну об'єкта.....	39
1.5.1 Формування та обґрунтування концепції дизайну об'єкта	39
1.5.2 Розробка варіантів творчих ідей та пропозицій стилістики дизайну об'єкта	43
1.5.3 Розробка та формування колірної гамми приміщення	45
1.5.4 Розробка та формування фактур приміщення	47
1.5.5 Розробка варіантів формоутворення приміщення.....	48
1.5.6 Розробка та обґрунтування дизайну об'єкта.....	50

<i>ДПДЗ.12016094.01.06.ПЗ</i>				
<i>Зм.</i>	<i>Лист</i>	<i>№ Документа</i>	<i>Підпис</i>	<i>Дата</i>
<i>Розробив</i>		<i>Клімчук Д.В.</i>		
<i>Керівник</i>		<i>Олійник Г.С.</i>		
<i>Н. Контр.</i>				
<i>Зав. Каф.</i>				
<i>Розвиток сучасного стилю в дизайн-проекті піцерії "URBAN PIZZERIA"</i>				
		<i>Лім.</i>	<i>Лист</i>	<i>Листов</i>
			5	106
<i>ХНУ</i>				
<i>ДЗНмз-20-1</i>				

1.5.7 Обґрунтування та вибір оздоблювальних матеріалів, меблів та обладнання	60
1.6 Обґрунтування, вибір і опрацювання кінцевого варіанта проектної пропозиції дизайну об'єкта.....	62
1.7 Обґрунтування, характеристика та вибір оздоблювальних матеріалів для об'єкта.....	63
1.7.1 Підлога	64
1.7.2 Стіни.....	66
1.8 Виготовлення декоративних творів для оздоблення об'єкта	69
2 Конструкторсько-технологічна частина	70
2.1 Вибір та характеристика інженерних мереж і систем життєзабезпечення об'єкту	70
2.1.1 Меблювання приміщення	72
2.2 Вибір та характеристика меблевого виробу (обладнання) об'єкта.....	77
2.2.1 Функціональне призначення виробу	79
2.2.2 Характер з'єднання складових частин виробу	79
2.3 Виготовлення макета-зразка меблевого виробу чи конструктивно-архітектурного елемента об'єкта.....	82
3 Економічна частина	83
3.1 Складання кошторису на виконання робіт з облаштування об'єкта проектування.....	83
3.2 Розробка графо-технологічної схеми реалізації проекту.....	87
4 Патентна частина.....	90
4.1 Обґрунтування захисту авторських прав розробника	90
4.1.1 Інтелектуальна власність і авторське право у галузі дизайну меблів	90
4.2 Авторська стаття на участь в конференції.....	91
Висновки	95
Перелік джерел посилання	96
Додаток А Творча робота	101
Додаток Б Сертифікат участі в міжнародній конференції.....	102
Додаток В Об'єкт меблів, який подано на авторське право	103
Додаток Г Компонавка банера	104
Додаток Д Макет меблевого виробу	105

ВСТУП

Опис проблеми та актуальність дослідження:

Піцерія – це заклад громадського харчування, що спеціалізується на приготуванні піци, а також прийняття їжі; обслуговування яке проводиться офіціантами. Проблема орієнтування та інформативності у громадському просторі не є розкритою.

Об'єкт дослідження: приміщення закладу громадського харчування-приміщення майбутньої піцерії "URBAN PIZZERIA"

Метою даного дипломного проекту є розробка дизайн-проекту інтер'єру закладу громадського харчування, який має площу 201,39 м², та у якому передбачено розміщення піцерії.

Предмет дослідження засоби композиції та елементи сучасного стилю для подальшого формування простору піцерії.

Мета дослідження: створення дизайн-проекту інтер'єру піцерії "URBAN PIZZERIA" на основі використання сучасного стилю.

Задачі дослідження:

дослідження стану об'єкта, екологічних, санітарних та пожежних вимог та вимог до створення дизайну інтер'єра об'єкта, ретроспективи піцерій; огляд процесу розвитку дизайну інтер'єру і дослідження робіт відомих дизайнерів, що працювали над темою; дослідження особливостей сучасного стилю та його використання в закладах аналогічного типу, творча розробка проекту дизайну об'єкта, варіантів пропозицій стилістики, образності об'єкта, варіантів функціонально-просторової організації, варіанти стильових та формоутворюючих принципів та засобів у дизайні; обґрунтування і вибір кінцевого варіанта проектної пропозиції, будівельних та оздоблювальних робіт; виготовлення декоративних творів для оздоблення об'єкта.

Методи дослідження: пошуковий, метод аналізу та синтезу, метод композиційного аналізу джерела творчості.

					<i>ДПДЗ.12016094.01.06.ПЗ</i>	Арк.
Вим.	Арк.	№ докум.	Підпис	Дата		7

Наукова новизна отриманих результатів полягає в розробці нових ознак сучасного стилю, які раніше не використовувались та додавання нового композиційного елемента для створення сучасного об'єднаного простору в інтер'єрі піцерії.

Практичне значення отриманих результатів: нові доповнення до стилю, які були запропоновані, втілились в оформленні інтер'єру піцерії. Було досліджено ретроспективу теми з часів створення перших піцерій. На основі аналізу проектування піцерії і поєднання сучасних тенденцій веб-ресурсів та емоцій було створено меблі за принципом образності.

Апробація результатів дослідження: заявлено на реєстрацію авторського права об'єкт меблів- обідній стіл. Матеріали заявки знаходяться на розгляді в Департаменті інтелектуальної власності. Також відбулась апробація в м. Хмельницькому на конференції ХНУ - Дизайн: тенденції, практика, перспективи 2021, результати представлено в збірнику Resource-Saving Technologies of Apparel, Textile & Food Industry. Отримано сертифікат участі в міжнародній конференції.

					<i>ДПДЗ.12016094.01.06.ПЗ</i>	Арк.
Вим.	Арк.	№ докум.	Підпис	Дата		8

1 ПРОЕКТНА ЧАСТИНА

1.1 Дослідження передпроектної ситуації

Об'єктом проектування було обрано громадське приміщення, що знаходиться за адресою: м. Київ, вулиця Урлівська, 22, на рис. 1.1,1.2 показано зовнішній вигляд споруди.



Рисунок 1.1 - Зовнішній вигляд споруди (ракурс 1)



Рисунок 1.2 - Зовнішній вигляд споруди (ракурс 2)

Приміщення громадського призначення у порівнянні з іншими функціональними приміщеннями характеризуються значними розмірами, своєю місткістю та структурою.

Вим.	Арк.	№ докум.	Підпис	Дата

ДПДЗ.12016094.01.06.ПЗ

Арк.

9

Планування приміщення громадського харчування поділяється на два важливі простори: простір для обслуговування - найбільш важливий у технологічному процесі, де в комфортному середовищі перебувають відвідувачі, і простір виробничих процесів, де забезпечується технологічний зв'язок у процесі приготування їжі і зв'язок з групою людей, які обслуговують.

Для відвідувачів приміщення закладу мають бути створені сприятливі умови перебування, з дотриманням функціональних, ергономічних, конструктивно-технологічних вимог, відстаней зазначених у законодавстві України щодо проектування закладів громадського харчування [1].

1.2 Аналітичне дослідження існуючого стану об'єкта

1.2.1 Загальні відомості об'єкту проектування

Першим етапом в роботі над дизайн-проектом є проведення обмірів приміщення, обміри дозволяють отримати наочне уявлення про планування, а також всі дані про стан нерівностей підлоги і стелі, дверних і віконних проїомів, розташування вентиляційних каналів, газових та сантехнічних комунікацій. Вимірюється площа кожної зони, висота підвіконь, сходів, радіаторів та різних конструкцій в даному приміщенні.

Визначаються і конструктивні особливості приміщення, це розташування несучих стін, балок, еркерів та інших елементів.

Після чого додатково ще проводиться фото/відеозйомка об'єкта.

Все це необхідно для того, щоб у подальшому була можливість працювати з об'єктом, визначати можливість перепланування і приміщень згідно до вимог та його функціонального призначення.

Стан існуючого об'єкта обраного приміщення показано на рисунку 1.3-1.4.

					<i>ДПДЗ.12016094.01.06.ПЗ</i>	Арк.
Вим.	Арк.	№ докум.	Підпис	Дата		10



Рисунок 1.3 – Стан існуючого об'єкта обраного приміщення



Рисунок 1.4 – Стан існуючого об'єкта обраного приміщення

Після того як були проведені обміри, необхідно розробити обмірне креслення приміщення, загальна площа якого складає - 201,39 квадратних метра, з них робоча зона бармена – 12,51 квадратних метра, допоміжне приміщення – 5,33 квадратних метра, кухня – 18,64 квадратних метра, гардероб – 17,68 квадратних метра, санвузол для відвідувачів - 6,13 квадратних метра, зона відпочинку – 64,63 квадратних метра, площа коридору – 29,44 квадратних метра.

Висота від чорнової стяжки до стелі – 3,9 квадратних метра.

На рис. 1.5 показано обмірний план приміщення.

					<i>ДПДЗ.12016094.01.06.ПЗ</i>	Арк.
Вим.	Арк.	№ докум.	Підпис	Дата		11

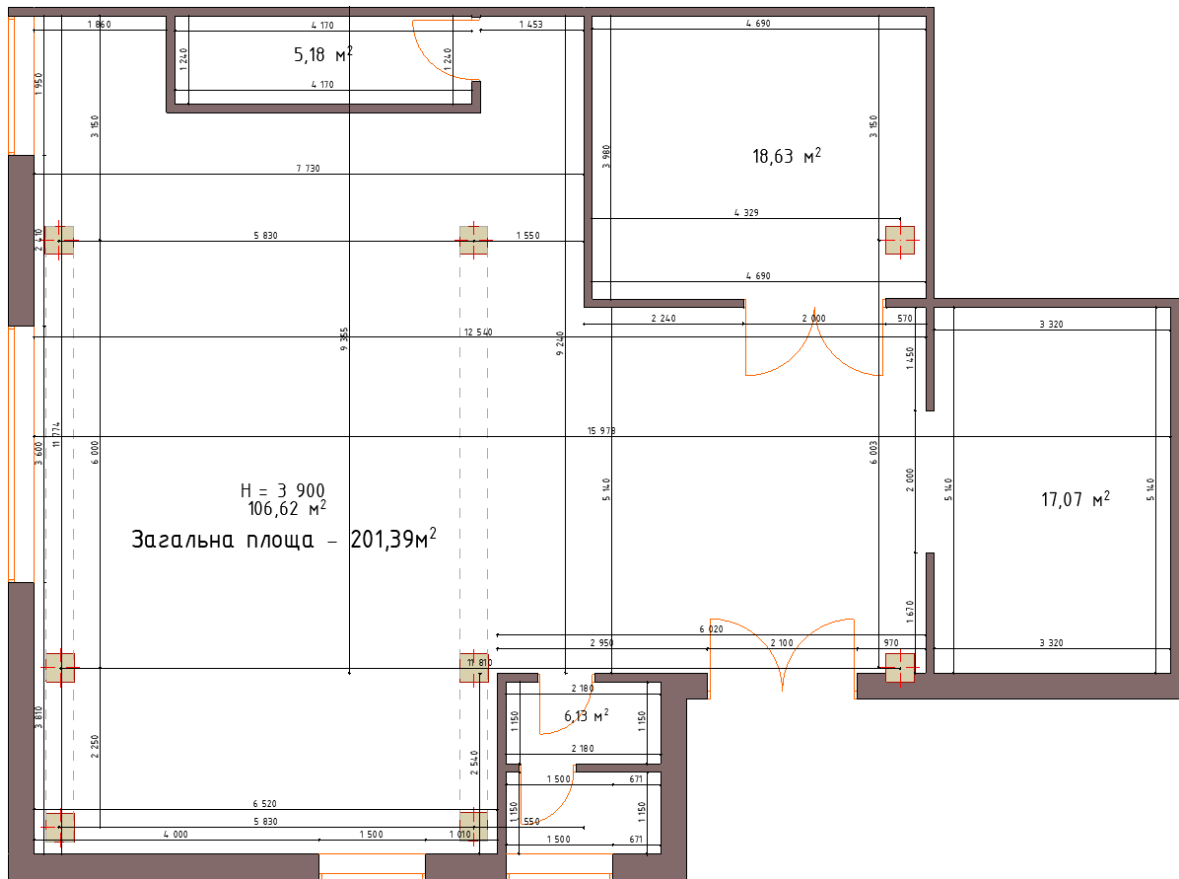


Рисунок 1.5 – Обмірний план приміщення

1.2.2 Аналітичне дослідження несучих конструкцій

У приміщенні є 8 несучих колон, розміри яких є 0,4 квадратних метра * 0,4 квадратних метра, розміри між ними становлять 5,8 квадратних метра, а від північної стіни 0,2 квадратних метра.

Також є вісім несучих стін. Дві несучих конструкції розташовані на західній стіні, три конструкції на південній стіні, та одна на східній стіні. Розташування несучих конструкцій з усіма їх розмірами показано на рис. 1.6

Вим.	Арк.	№ докум.	Підпис	Дата

ДПДЗ.12016094.01.06.ПЗ

Арк.

12

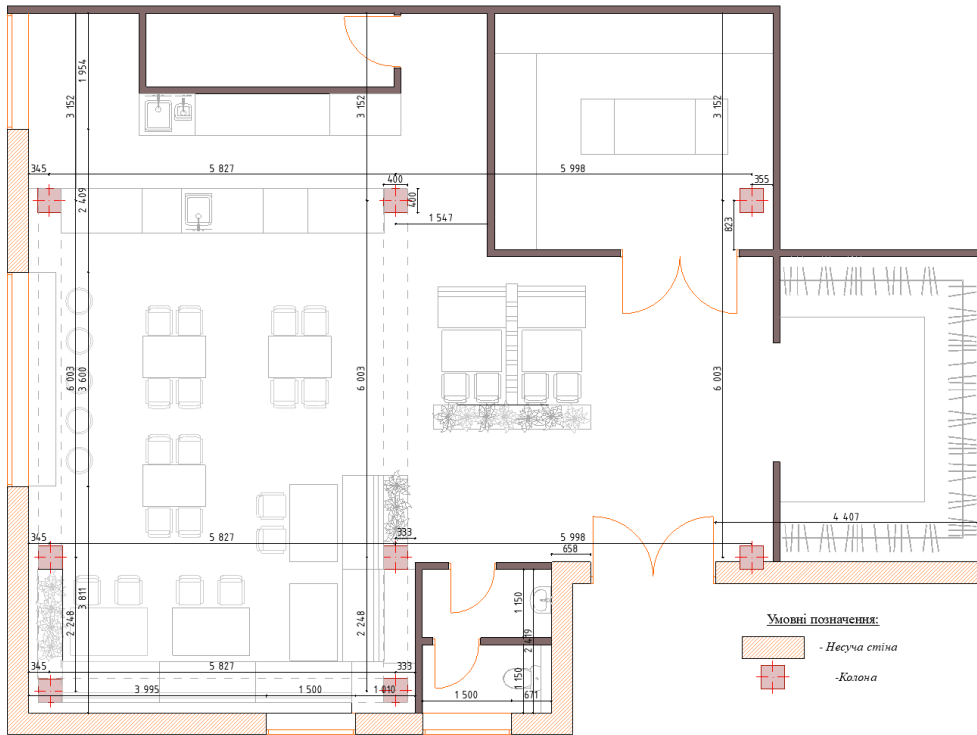


Рисунок 1.6 – Розташування несучих конструкцій в приміщенні

1.2.3 Віконні і дверні прорізи

На західній стіні об'єкту проектування знаходяться два пластикові вікна, одне з яких має три секції розмірами $0,9 * 1,79 * 0,9$ квадратних метра та знаходиться на відстані 1,2 квадратних метра від стяжки.

Друге пластикове вікно складається з двох секцій, розмірами $1,2 * 0,7$ квадратних метра та знаходиться також на відстані 1,2 квадратних метра від стяжки. На рис. 1.7 показано розріз з виглядом на західну стіну.

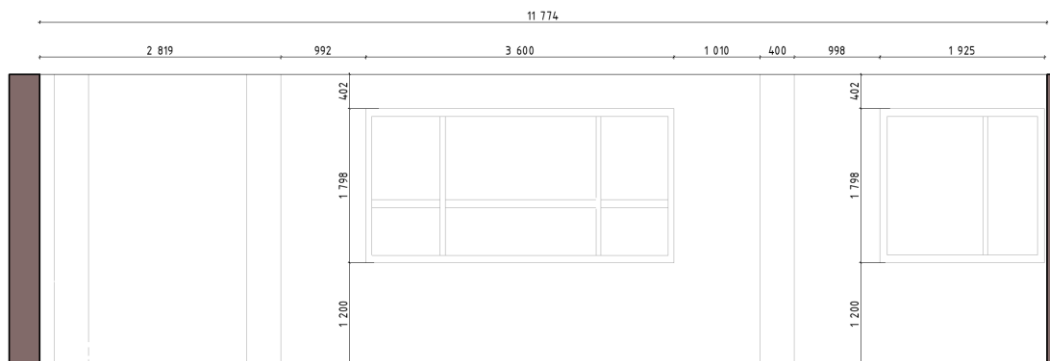


Рисунок 1.7 – Розріз з виглядом на західну стіну

Вим.	Арк.	№ докум.	Підпис	Дата

ДПДЗ.12016094.01.06.ПЗ

Арк.

13

На південній стіні об'єкту проектування знаходяться теж два пластикові вікна, які мають по дві секції зверху та одну суцільну знизу, два вікна не відрізняються один від одного, вони є однаковими, як і по формі так і по розмірах, їх розмір становить по 0,7* 0,7 * 1,2 (h) квадратних метра дві верхні секції та 0,6 (h) нижня суцільна секція. Обидва вікна знаходяться на відстані 1,2 квадратних метра від стяжки. На рис. 1.8 показано розріз з виглядом на західну стіну.

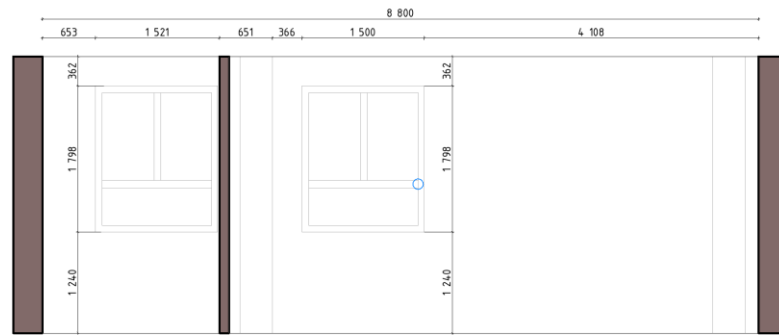


Рисунок 1.8 – Розріз з виглядом на південну стіну

На південній стіні знаходиться дверний проріз, що показано на рис. 1.9, який слугує входом з подвір'я у заклад і має розміри 2,17 *2,5(h) квадратних метра. Він знаходиться на відстані 0,9 квадратних метра від східної стіни, та 2,9 квадратних метра від західної. Від прорізу до стелі залишається відстань 0,9 квадратних метра.

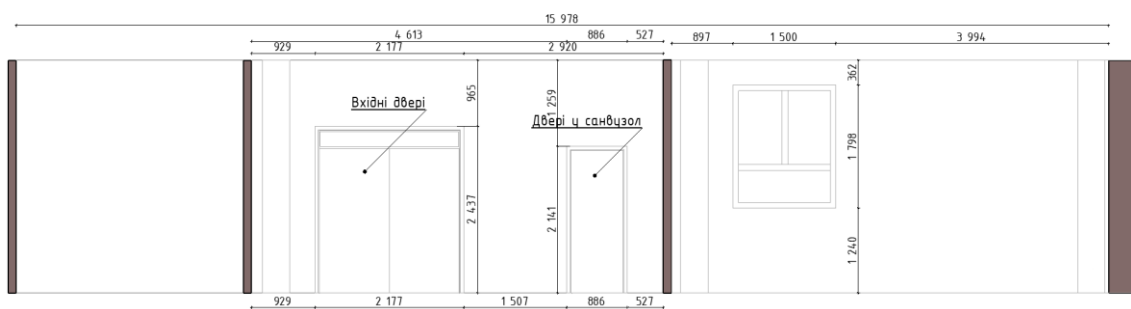


Рисунок 1.9 – Розріз з виглядом на південну стіну

1.2.4 Аналітичне дослідження наявних інженерних мереж

В даному приміщенні розташовані такі інженерні мережі, як:

					ДПДЗ.12016094.01.06.ПЗ	Арк.
Вим.	Арк.	№ докум.	Підпис	Дата		14

Система водопостачання - являє собою комплекс об'єктів, що використовуються для забезпечення цілодобово споживачів холодною та гарячою водою необхідної якості і в достатній кількості. В даному приміщенні система водовідведення розташована на північній стіні.

Електропостачання – комплекс мереж і підстанцій, що передбачає забезпечення споживачів електроенергією, яку вимагає побутова техніка та освітлення для закладу громадського харчування, врегульовано згідно з ДБН В.2.5-23: 2010 [2].

Вентиляція – створює комфортні умови повітряного середовища, за допомогою вентиляційної системи з приміщення видаляється забруднене повітря та подається свіже очищене повітря з вулиці. В даному приміщенні система вентиляції є припливно-витяжна зі встановленим рекуператором тепла і зміною витратою повітря.

Опалення - дане приміщення забезпечено системами опалення, які здійснюються завдяки системам розподілу води по радіаторах, їх встановлено сім штук – розмір яких відповідає ДСТУ Б. В.2.2 -19:2007 [3].

Система кондиціонування в свою чергу дозволяє підтримувати комфортні умови в теплий період часу.

Отже, будь-яка інженерна мережа забезпечує комфорт в приміщенні громадського призначення, якість їх проектування та монтаж буде відповідати комфорту життєдіяльності людини.

Для того щоб вдосконалити перебування відвідувачів в закладі громадського харчування, необхідно покращити кожен з систем інженерних мереж, користуючись знаннями новітніх технологій, які забезпечують максимальну енергоефективність і найменшу затратну вартість в обслуговуванні та споживанні ресурсів.

1.3 Дослідження і обґрунтування екологічних передумов вимог до дизайну закладів харчування

					<i>ДПДЗ.12016094.01.06.ПЗ</i>	Арк.
Вим.	Арк.	№ докум.	Підпис	Дата		15

Піцерія – це заклад громадського харчування, що спеціалізується на приготуванні піци [4].

Екологічні вимоги до об'єкту проектування регулюються Державними Стандартами України (ДСТУ) та Державними Будівельними Нормами (ДБН). Відповідно до яких має відбуватись процес розробки дизайн-проекту.

Заклад передбачає розміщення піцерії, тому при проектуванні необхідно керуватися взаємо-відповідністю регулюючих стандартів для певного типу приміщення. Відповідно до ДБН В.2.2-25:2009. ПІДПРИЄМСТВА ХАРЧУВАННЯ (ЗАКЛАДИ РЕСТОРАННОГО ГОСПОДАРСТВА) [5]; (п.4 ЗАГАЛЬНІ ПОЛОЖЕННЯ; п.4.1.1) «Підприємства харчування складаються з двох функціональних груп приміщень: а) призначених для обслуговування відвідувачів; б) призначених для виготовлення кулінарної продукції.».

На рис. 1.10 показано як розділено приміщення на функціональні групи.

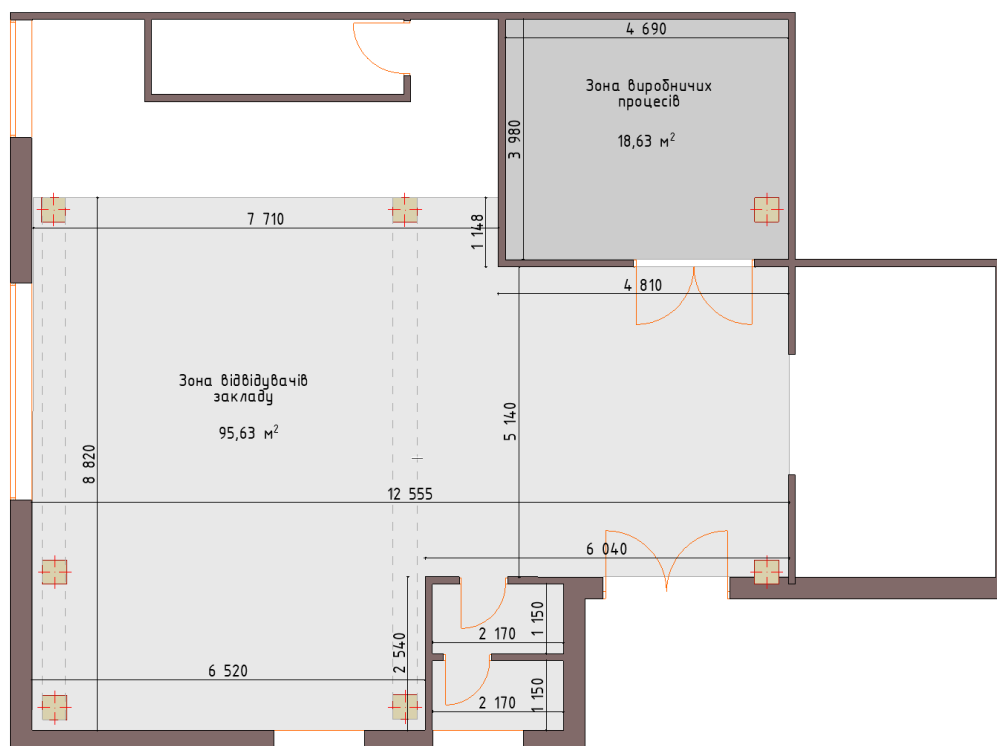


Рисунок 1.10 – Розділення приміщення на функціональні групи

Згідно з цим у приміщенні має бути передбачене відповідне зонування на виробничу зону і зону відвідувачів закладу.

Таким чином ми отримали 2 функціональні зони приміщення:

1. Зона виробничих процесів має площу 18,63 квадратних метра.
2. Зона розміщення відвідувачів закладу має площу 95,63 квадратних метра.

На існуючій стіні (рис. 1.11), згідно з ДБН В.2.2-25:2009, було вирішено розмістити поворотні двері розміром 2 метра на 2,5 метра, для зручності переміщення офіціантів закладом.

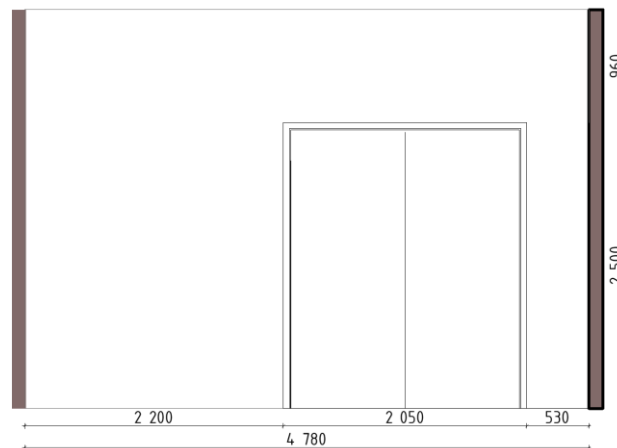


Рисунок 1.11 – Розріз з виглядом на стіну для зонування

1.3.1 Дослідження вимог щодо меблювання приміщення

Згідно з ДБН В.2.2-25:2009 [4; с.13 п.4.1.2] «Місткість і продуктивність підприємств харчування (закладів РГ) визначаються завданням на проектування або проектом.

Оптимальні величини кількості місць в залі загальнодоступних підприємств харчування (закладів РГ) вказані - Типи підприємств харчування (закладів РГ) - Кількість місць в їдальні (загальнодоступна) 50-200».

Згідно з ДБН В.2.2-25:2009 [4; с.25 п.6.2.2] «Площу обідньої зали (без роздавальної) слід приймати на 1 місце в залі, не менше 1,8 у їдальнях загальнодоступних».

Площа обідньої зали передбачається з урахуванням розміщення столів, стільців, улаштування проходів (у тому числі евакуаційних проходів) згідно з технологічними та протипожежними вимогами.

					<i>ДПДЗ.12016094.01.06.ПЗ</i>	Арк.
Вим.	Арк.	№ докум.	Підпис	Дата		17

У загальнодоступних їдальнях і кафе на площі зали допускається передбачати буфет (сік-бар) площею 6-12 м². Залу ресторану або кафе допускається розділяти на зони перегородками (стаціонарними або розсувними) за умови влаштування шляхів евакуації з кожної зони окремо.

Обідні зали слід, як правило, розташовувати в одному рівні з гарячим і холодним цехами, а також мийною столового посуду.

Роздавальні зони і буфети в підприємствах харчування (закладах РГ) з обслуговуванням офіціантами розміщуються на площах груп виробничих приміщень.

До складу допоміжних приміщень входять вестибюль з гардеробом, туалети, приміщення (місця) для відпочинку, кімнати для куріння тощо, а також приміщення з надання послуг відвідувачам, які встановлюються завданням на проектування.

Кількість місць в гардеробі верхнього одягу для відвідувачів повинна на 10 % перевищувати місткість зали. Довжина вішалок визначається з розрахунку шість гачків для одягу на 1 пог. м вішалки.

Входи в туалети (вбиральні) для відвідувачів слід передбачати з вестибюля. Туалети повинні проектуватися роздільними для чоловіків і жінок.

Кількість унітазів в кожному з них слід приймати не менше: при загальній кількості місць в залах до 300 - один унітаз на кожних 60 місць, понад 300 - додатково один унітаз на кожні подальші 100 місць.

Матеріали і конструктивне вирішення стель, стін і перегородок у групі приміщень для відвідувачів повинні забезпечити акустичний комфорт, оптимальний мікроклімат, бути екологічно нешкідливими. Форма і фактура вертикальних поверхонь в місцях скупчення відвідувачів і на шляхах пересування на висоту до 2 м повинні бути травмобезпечними.

Мінімальний розмір виробничого приміщення слід приймати, як правило, не менше 7 м².

Для забезпечення комфортних умов перебування і розташування необхідних меблів, мною було розроблено план меблювання приміщення з

					<i>ДПДЗ.12016094.01.06.ПЗ</i>	Арк.
Вим.	Арк.	№ докум.	Підпис	Дата		18

урахуванням вищенаведених стандартів. На рис. 1.12 показано план меблювання приміщення.

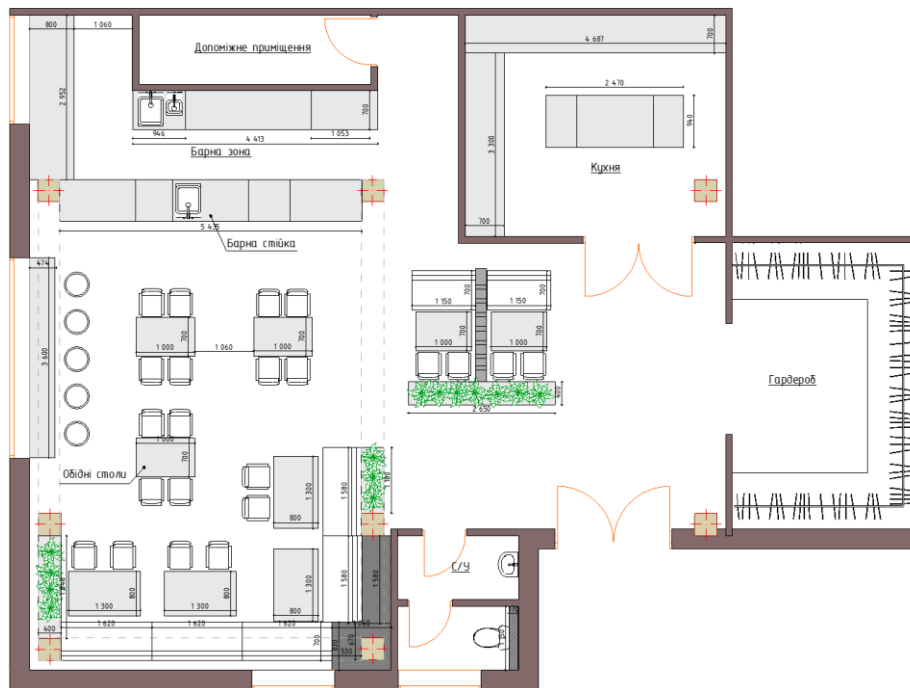


Рисунок 1.12 – План меблювання приміщення

Для меблювання об'єкту проектування закладу громадського харчування використовуються такі об'єкти, як:

1. Стільці обідні;
2. Столи обідні;
3. Стільці барні;
4. Барна стійка;
5. Дивани з двома посадковими місцями

1.3.2 Дослідження вимог щодо освітлення приміщення

Згідно з ДБН В.2.2-25:2009 [4; с.51 п.8.1] « При проектуванні освітлення характеристики освітленості робочих зон і основних приміщень підприємств харчування (закладів РГ) слід приймати згідно з вимогами [6] СП 42-123-5777.», згідно з СП 42-123-5777 [6; с.4 п.6] «У всіх виробничих і адміністративно-господарських приміщеннях підприємств громадського харчування освітлення

					<i>ДПДЗ.12016094.01.06.ПЗ</i>	Арк.
Вим.	Арк.	№ докум.	Підпис	Дата		19

повинно бути у відповідності з розділами СНіП «Норми проектування. Природне і штучне освітлення».

Приміщення з постійним перебуванням людей повинні мати природне освітлення. Без природного освітлення допускається проектування приміщень, які визначені відповідними державними будівельними нормами та стандартами, а також приміщення, розміщення яких дозволено в підвальних поверхах будівель.

Природне освітлення поділяється на бокове, верхнє і комбіноване (верхнє і бокове), транспортоване та акумуляоване.

Для загального штучного освітлення доцільно використовувати розрядні та світлодіодні джерела світла, які за однакової потужності з тепловими джерелами (світлодіодні лампи), мають більшу світлову віддачу та з більшим терміном експлуатації.

У приміщеннях житлових будинків, громадських будівель та споруд, адміністративних і побутових будівель підприємств, як правило, застосовують систему загального освітлення.

Для приміщень, які мають зони з різними умовами природного освітлення та різними режимами роботи, повинне передбачатись окреме управління освітленням таких зон.

Для загального та місцевого освітлення приміщень необхідно використати джерела світла з колірною температурою від 2400 К до 6800 К. Інтенсивність ультрафіолетового опромінення спектрального діапазону 320-400 нм не повинна перевищувати 0,03 Вт/м². Випромінювання з довжиною хвилі менше 320 нм не допускається.

Для освітлення приміщень виробничих і складських будівель слід використовувати найбільш економічні розрядні джерела світла та світлодіодні лампи та світильники.

Для місцевого освітлення робочих місць слід використовувати світильники з відбивачами, що непросвічуються. Світильники повинні розташовуватися так, щоб їх елементи, які світяться, не влучали в поле зору працюючих на освітленому

					<i>ДПДЗ.12016094.01.06.ПЗ</i>	Арк.
Вим.	Арк.	№ докум.	Підпис	Дата		20

робочому місці і на інших робочих місцях. Місцеве освітлення робочих місць повинно бути обладнане регуляторами освітлення.

Розміщені у закладі освітлювальні прилади мають забезпечувати норму освітленості за відсутності світла у темний час доби.

Віконні отвори заставляти тарою як всередині, так і поза будівлею, а також забороняється замінювати скління фанерою, картоном тощо. Для загального освітлення виробничих приміщень слід застосовувати світильники, які мають захисну арматуру у вибухобезпечному виконанні. Розміщення світильників над казанами, плитами тощо. забороняється. В обробних цехах кондитерських виробництв рекомендується встановлювати бактерицидні лампи. Освітленість від джерел штучного освітлення, КПО при природному освітленні, якісні показники освітлення (показник дискомфорту і коефіцієнт пульсації) повинні прийматися згідно з додатком. 5 цих Правил.»

Спираючись на вищесказані стандарти, мною було розроблено планування розташування освітлювальних приладів для приміщення закладу громадського харчування. На рис. 1.13 показано план розташування освітлювальних приладів.

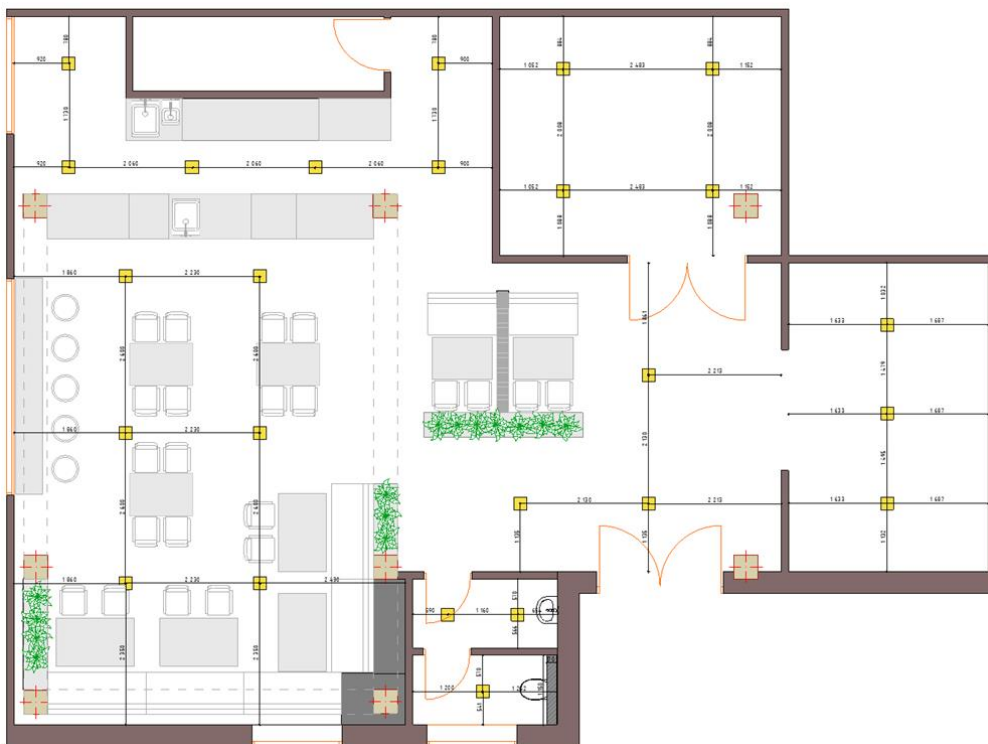


Рисунок 1.13 – План розташування освітлювальних приладів

Вим.	Арк.	№ докум.	Підпис	Дата

ДПДЗ.12016094.01.06.ПЗ

Арк.

21

Також, додаю план розташування точкових світильників та підвісних ламп, показано на рис. 1.14.

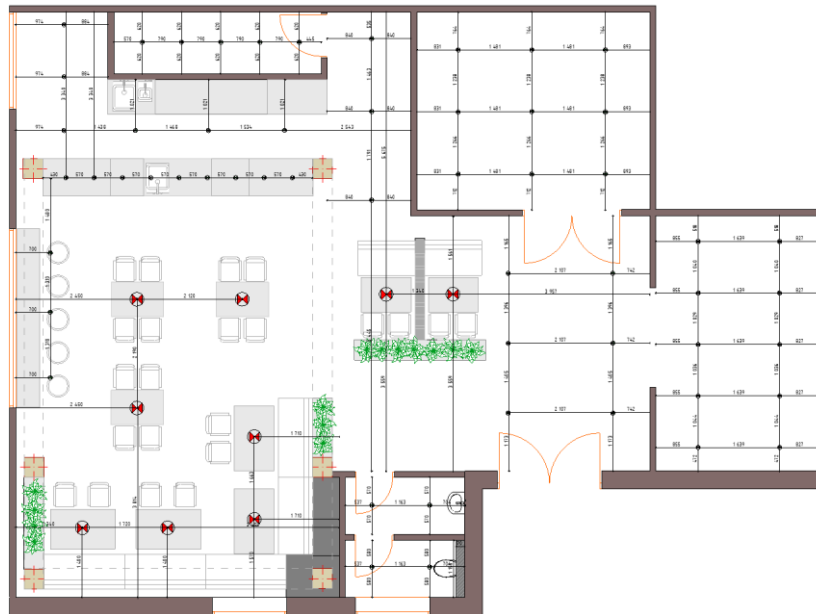


Рисунок 1.14 – План розташування освітлювальних приладів

Світильники належать до штучних джерел світла, головним завданням яких є розсіяти і направити потік для освітлення потрібної площі. Застосовуються всередині приміщень різного призначення і на прилеглий до них території в якості освітлювального приладу або сигнального оповіщення.

Штучне освітлення поділяють на:

загальне — встановлюється як основне рівномірне або локалізоване джерело світла;

місцеве — використовується для освітлення робочої поверхні і буває стаціонарним або нестаціонарним (переносним);

комбіноване.

В приміщенні планується розташування чотирьох груп освітлювальних приладів, які розташовані відповідно над кожною окремою зоною. Кількість електровиробів дорівнює кількості освітлення, яке приходить на одного відвідувача згідно з СП 42-123-5777 [6].

Вим.	Арк.	№ докум.	Підпис	Дата

ДПДЗ.12016094.01.06.ПЗ

Арк.

22

1.3.3 Дослідження та аналіз екологічних вимог щодо систем вентиляції, кондиціонування та опалення

Згідно з ДБН В.2.2-25:2009 [5; с.50 п.8.4] «При проектуванні елементів конструкцій, вузлів їх з'єднань, а також вентиляційних ґрат слід враховувати вимоги щодо захисту приміщень від проникнення паразитуючих тварин і комах. Системи вентиляції, кондиціонування та опалення, теплотехнічні характеристики огорожувальних конструкцій повинні бути такими, щоб не допускати зволоження (шляхом конденсації, капілярності, затікання дощових і талих вод тощо) внутрішніх поверхонь і елементів будинків підприємств харчування (закладів РГ) та створення умов для розмноження пліснявих грибів різного виду.»

ДБН В.2.2-25:2009 [5; с.42 п.7.2.6] «Системи витяжної вентиляції повинні проектуватися самостійними для:

- приміщення для відвідувачів (за винятком туалетів і умивальних);
- гарячих цехів і мийних;
- місцевих відсосів, які вбудовані у технологічне обладнання;
- виробничих (за винятком гарячих цехів і мийних), складських (за винятком охолоджуваних камер) приміщень;
- адміністративних приміщень;
- туалетів, умивальних і душових;
- охолоджуваних камер для зберігання овочів і фруктів;
- охолоджуваних камер для зберігання харчових відходів. Повітря має подаватися до приміщень для відвідувачів і до виробничих приміщень окремими припливними системами».

ДБН В.2.2-25:2009 [5; с.42 п.7.2.7] «Розрахунок повітрообміну в обідніх залах слід проводити на поглинання теплонадлишку від людей, сонячної радіації або електроосвітлення. Повний тепловий потік від одного відвідувача приймається 116 Вт».

ДБН В.2.2-25:2009 [5; с.43 п.7.2.8] «Кількість повітря, що видаляється місцевими відсосами, які вбудовані в технологічне обладнання, має визначатися відповідно до вимог виробника обладнання. Системами загально-обмінної

					<i>ДПДЗ.12016094.01.06.ПЗ</i>	Арк.
Вим.	Арк.	№ докум.	Підпис	Дата		23

втяжної вентиляції має видалятися розрахункова кількість повітря за винятком повітря, що видаляється місцевими відсосами».

ДБН В.2.2-25:2009 [5; с.43 п.7.2.10] «При проектуванні системи кондиціонування застосовують центральні і місцеві кондиціонери з охолодженням припливного і рециркуляційного повітря. Рециркуляція допускається лише в межах одного приміщення. При цьому обмін повітря в обідній залі, а також в гарячому і кондитерському цехах має визначатися з урахуванням подавання у приміщення охолодженого повітря.

Місцеві кондиціонери мають застосовуватися у холодний період року для підігріву повітря».

ДБН В.2.2-25:2009 [5; с.44 п.7.2.12] «Для монтажу, ремонту і технічного огляду вентиляційного обладнання необхідно передбачати монтажні прорізи, пересувні і стаціонарні підйомно-транспортні засоби».

ДБН В.2.2-25:2009 [5; с.41 п.7.2.1] «Підприємства харчування (заклади РГ) повинні бути обладнані системами опалення і вентиляції, які необхідно проектувати згідно із вимогами СНиП 2.04.05, ДБН В.2.5-20.

Відповідно до завдання на проектування будинки або групи приміщень підприємств харчування (закладів РГ) можуть бути обладнані системами кондиціонування другого класу, які мають підтримувати оптимальні параметри внутрішнього повітря відповідно до вимог СНиП 2.04.05».

ДБН В.2.2-25:2009 [5; с.41 п.7.2.4] «Опалення виробничих приміщень, залів для відвідувачів і службових приміщень має здійснюватися окремими системами, які обладнуються самостійними приладами групового регулювання».

ДБН В.2.2-25:2009 [5; с.42 п.7.2.5] «Всі нагрівальні прилади, при будь-якому виді опалення, повинні бути доступні для регулярного очищення від пилу. Технологічне обладнання із значними тепло- і вологовиділеннями повинно оснащуватися укриттями, обслуговуваними місцевими системами, які слід проектувати окремо від загально-обмінних».

Спираючись на вищесказані стандарти, були виведені наступні правила:

					<i>ДПДЗ.12016094.01.06.ПЗ</i>	Арк.
Вим.	Арк.	№ докум.	Підпис	Дата		24

Щодо вентиляції, обов'язково потрібно врахувати вимоги захисту приміщення від проникнення паразитів. Не допускати зволоження в приміщенні та створення особливих умов для розмноження пліснявих грибів різного виду.

Щодо кондиціонування, приміщення має бути обладнане кондиціонерами з охолодженням припливного і рециркуляційного повітря. В холодний період року вони повинні застосовуватися для підігріву повітря в приміщенні.

Щодо опалення, воно буде здійснюватися окремими системами, та повинно бути доступне для регулярного очищення від забруднення.

Дане приміщення забезпечено системою опалення, яке здійснюється завдяки системі розподілу води по всіх радіаторах, однак ще додатково будуть встановлені електроконвектори, вмонтовані у колони, що забезпечить рівномірний прогрів приміщення.

Також приміщення забезпечено достатньою кількістю вентиляційних шахт, за допомогою них буде надходити достатня кількість повітря, де відвідувачам буде комфортно перебувати у приміщенні.

1.3.4 Дослідження екологічних вимог щодо оздоблювальних матеріалів

Згідно з ДБН В.2.2-25:2009 [5; с.49 п.8.3] «У підприємствах харчування (закладах РГ) будівельні та опоряджувальні матеріали, а також матеріали, що використовуються для виготовлення вбудованих меблів, систем гарячого та холодного водопостачання, вентиляції повинні відповідати вимогам ДБН 6.6.1-6.5.001 [7], ДБН В.1.4-1.01 [8], ДБН В. 1.4-2.01[9] (рівні фонові радіоактивності, питома ефективна активність природних радіонуклідів (ПРН) у будівельних матеріалах і сировині). С. 50 ДБН В.2.2-25:2009 [5]. В опорядженні інтер'єрів будинків слід застосовувати полімерні матеріали, що відповідають вимогам державних стандартів, які діють в Україні, і мають документи, що засвідчують якість і безпеку матеріалів для споживача. Полімерні матеріали повинні бути дозволеними до використання у підприємствах харчування (закладах РГ), на підприємствах харчової промисловості, не виділяти в продукти харчування хімічних речовин вище нормативів, регламентованих СанПиН 42-123-4240 [10].

					<i>ДПДЗ.12016094.01.06.ПЗ</i>	Арк.
Вим.	Арк.	№ докум.	Підпис	Дата		25

Полімерні матеріали у внутрішньому опорядженні слід використовувати згідно з переліком полімерних матеріалів та виробів, дозволених Міністерством охорони здоров'я України для використання в будівництві (СанПиН 6027.А[11]). Опорядження приміщень повинно відповідати вимогам СП 42-123-5777 [6] та бути стійким до дезінфекції. Використані матеріали, фурнітура, арматура, регулювальні пристрої, покриття підлоги повинні виключати можливість травматизму.»

Спираючись на вищесказані стандарти, були виведені наступні правила:

Матеріали оздоблення мають відповідати вимогам та бути безпечними та екологічними.

В приміщенні слід використовувати полімерні матеріали, які повинні бути дозволеними до використання у підприємствах харчування.

Все опорядження в приміщеннях повинно бути стійким до дезінфекції.

Спираючись на вищесказані стандарти, мною було запропоновано використати в проекті такі матеріали:

1. Натуральний камінь;
2. Натуральна деревина;
3. Натуральні тканини та еко-шпалери;
4. Бамбукові полотна;
5. Натуральний шпон;
6. Силікатна або глиняна цегла;
7. Стабілізовані рослини;
8. Скло;
9. Метал;
10. Шкіра;

Натуральні, екологічно чисті матеріали завжди надають інтер'єру певний затишок, створюють розсблюючу атмосферу.

1.3.5 Аналіз та дослідження соціально-культурних та соціально-економічних факторів

					<i>ДПДЗ.12016094.01.06.ПЗ</i>	Арк.
Вим.	Арк.	№ докум.	Підпис	Дата		26

Важливою ознакою правильно розробленого дизайну в інтер'єру, є затишне відчуття людини, під час того, як вона в ньому перебуває. В кожного типу населення є свої затишні умови перебування. Важливим фактором служить чистота приміщення, будь-які відвідувачі завжди звертають на це увагу, необхідно використовувати матеріали, які стійкі забруднюваності. Також важливим є освітлення, його кількість ДБН В.2.5 -23:2010 [2], як воно поділено на функціональні зони, наскільки яскраве чи можливо приглушене; функціональність, достатня кількість посадкових місць та зручність їх розташування, комфорт, все це є важливим.

Також важливим для комфортного перебування є вплив етнічних вподобань та духовних цінностей.

1.3.6 Аналіз та статистика вимог і побажань до об'єкту проектування

Для того щоб визначити вимоги і побажання до дизайну приміщення закладу громадського харчування, було проведено опитування, у якому були зазначені наступні вимоги та побажання до об'єкту проектування, це:

1. Бар
2. Зонована обідня зала;
3. Відкрита кухня, що дає змогу гостям спостерігати за процесом приготування піци;
4. Достатня кількість посадкових місць та зручність їх розташування;
5. Використання багато живих рослин;
6. Цікава задумка дизайну;
7. Грамотна організація простору;
8. Продумане функціональне освітлення;
9. Дотримання кольорової гами;

1.4 Вибір і дослідження ретроспективи та аналіз теми

					<i>ДПДЗ.12016094.01.06.ПЗ</i>	Арк.
Вим.	Арк.	№ докум.	Підпис	Дата		27

Перед початком роботи над дизайн-проектом, потрібно дослідити найбільш відомі піцерії всього світу, які користуються найбільшим попитом серед відвідувачів, проаналізувати їх, звернути увагу на всі нюанси та тенденції, визначити їх стилістику, функціональність, призначення.

Проаналізувавши піцерії світу, можна відмітити топ найкращих, до них входять:

- Spracca Napoli. США, Іллінойс – американська піцерія, яка має 10-річну історію існування, стала відомою завдяки своїй неаполітанській піци з відмінним смаком та вишуканим дизайном.

- L'Antica Pizzeria da Michele. Італія, Неаполь – має величезну кількість захоплених відгуків відвідувачів, також саме ця піцерія знаменита тим, що в ній насолоджувалася «Маргаритою» сама Джулія Робертс – відома американська кіноакторка та продюсерка.

- Піцерія Emily. США, Нью-Йорк

- Starita. Неаполь, Італія - це місце постійно отримує нагороди і відоме з вдяки величезній любові публіки. Відвідувачі хвалять Starita не тільки за неймовірно смачну піцу, а й за затишну обстановку і надзвичайно хороший сервіс.

- PIZZANA. США, Лос-Анжелес

- Franco Pepe з Pepe in Grani , Кайаццо [12].

Першою піцерією у світі вважають піцерію Antica Port'Alba, яка знаходиться в Неаполі (Італія) (рис. 1.15).

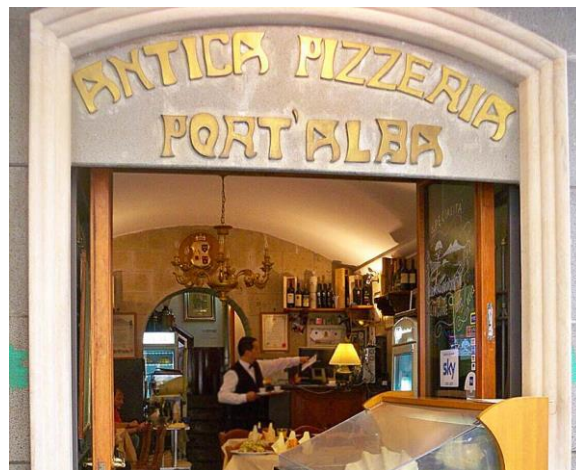


Рисунок 1.15 – Піцерія Antica Port'Alba

					ДПДЗ.12016094.01.06.ПЗ	Арк.
Вим.	Арк.	№ докум.	Підпис	Дата		28

Піцерія Antica Pizzeria Port'Alba, заснована в 1738 році в якості кіоску для рознощиків, була відкрита в 1830 році в центрі міста на вулиці Via Port'Alba 18.

Ресторан замінив вуличних торговців, які готували піцу в дров'яних печах і виносили її на вулицю, зберігаючи тепло в маленьких олов'яних печах, вони балансували на голові. Незабаром він став популярним місцем зустрічей чоловіків на вулиці. Більшість відвідувачів були художниками, студентами або іншими людьми з дуже невеликими грошима, тому піца, як правило, була простою, з добавками, такими як масло і часник. Була розроблена платіжна система під назвою pizza a otto , Яка дозволила покупцям платити протягом восьми днів після їжі. В результаті місцеві жителі жартували, що їжа з Порт'Альби могла бути останньою безкоштовною їжею для когось, якщо вони померли до того, як заплатили. Крім того, в честь піци покровителі склали вірші. Піцерія Antica Port'Alba працює і донині, вона знаходиться між декількома книгарнями (рис. 1.16).



Рисунок 1.16 – Піцерія Antica Port'Alba

Неможливо сказати, хто винайшов піцу. Свідчення примітивного хлібного тіста, випіканого на плоских каменях, простежуються аж до Давньої Греції та Єгипту. Однак сьогодні побудова піци дещо складніша і найчастіше пов'язана з Італією. Італійське місто Неаполь вважається центром історії піци, тому що там почалася практика покривання простих круглих тістових кіл зі спеціями, зеленню

Вим.	Арк.	№ докум.	Підпис	Дата

ДПДЗ.12016094.01.06.ПЗ

Арк.

29

та залишками їжі. Селяни та робітничий клас Неаполя оцінили зручну їжу, яка включала вчорашні залишки їжі, і яку можна їсти без посуду (рис. 1.17) [13].



Рисунок 1.17 – Піцерія Antica Port'Alba

З часом з'явилась піцерія Da Michele (Via Cesare Sersale 1-3) (рис. 1.18).

У 1870 році сім'я Conducco породила давні традиції майстрів, що виробляли піцу в самому центрі Неаполя.

Першу піцерію Michele відкрив у 1906 році. Фактично, у 1930 році піцерію було перенесено до теперішнього місця на вулиці Via Cesare Sersale, визначене багатьма експертами та журналістами як "священний храм піци".



Рисунок 1.18 – Піцерія Da Michele

Надалі з'явилась піцерія Pizzeria Brandi (Salita Sant ' Anna di Palazzo 1 2)

Вим.	Арк.	№ докум.	Підпис	Дата

ДПДЗ.12016094.01.06.ПЗ

Арк.

30

Як кажуть факти, саме тут була придумана найзнаменитіша піца в світі - Margherita, названа на честь королеви. Тісто, томати, оливкова олія, моцарелла і листок базиліка - нічого зайвого, тільки абсолютний смак з 1870 року. На рис. 1.19 показано Pizzeria Brandi.



Рисунок 1.19 – Pizzeria Brandi

Наступною почала розвиватись піцерія Pizzeria Gino Sorbillo (Via dei Tribunali 32)

Піцерія радує своїх відвідувачів з 1935 року і є володарем різних гран-прі. І не дивно, вже багато років біля ресторану стоїть велика черга охочих піци, які очікують своєї щасливої години. Недорога, ароматна, смачна і, що важливо, величезного розміру піца є справжньою винагородою за довге стояння в черзі (рис. 1.20).



Рисунок 1.20 – Pizzeria Gino Sorbillo

Вим.	Арк.	№ докум.	Підпис	Дата

ДПДЗ.12016094.01.06.ПЗ

Арк.

31

Згодом з'явилась піцерія Pizzeria Mattozzi (Via Filangieri 16) (рис. 1.21).

Невелика піцерія користується величезним успіхом у неаполітанців і туристів.

Після покоління Mattozzi, в 1959 році, місце придбав Alfredo Surace, який з 1930 року був менеджером ресторану піцерії Mattozzi через Marchese Campodisola.

Занурившись у новий бізнес зі своєю дружиною Concetta Alfredo також привів із собою двох своїх синів, Franco та Lello. Сам Lello заснував в 1984 році, разом з Antonio Rase, з асоціацією справжньої неаполітанської піци, яку він створив, щоб продовжити велику і давню традицію піци і поширити її по всьому світу.

Безцінні зобов'язання Lello та численні жертви в ім'я традиції справжньої неаполітанської піци були передані з любов'ю та дисципліною його синові Paolo, який виріс поряд із ним і в даний час є власником історичного ресторану.

Paolo Surace із гордістю продовжує цю традицію, впроваджуючи це місце та просуваючи його серед ресторанів з найбільшою історією в Італії та продовжуючи роботу свого батька в Associazione Verace Pizza Napoletana для захисту та поширення цієї спадщини по всьому світу [14].



Рисунок 1.21– Pizzeria Mattozzi

1.4.1 Огляд і аналіз прототипів та аналогів архітектурних об'єктів закладу громадського харчування

					ДПДЗ.12016094.01.06.ПЗ	Арк.
Вим.	Арк.	№ докум.	Підпис	Дата		32

Для аналізу приміщення, було обрано дві піцерії - Піцерія White Monkey Pizza Lab & Bar (Лейпциг, Німеччина), показано на рис. 1.22.



Рисунок 1.22– Піцерія White Monkey Pizza Lab & Bar

Та Mercado Central (Валенсія, Іспанія), показано на рис. 1.23.



Рисунок 1.23– Піцерія Mercado Central

Обидві піцерії відомі тим, що у них екстер'єр і інтер'єр виглядає гармонійно і доповнюють один одного. У дизайні можна чітко розпізнати символічні орнаменти з фасаду, його ажурні конструкції і натуральні матеріали, показано на рис. 1.24.

Вим.	Арк.	№ докум.	Підпис	Дата

ДПДЗ.12016094.01.06.ПЗ

Арк.

33



Рисунок 1.24 - Простір White Monkey Pizza Lab & Bar

Аналізуючи представлені обидві піцерії, мною було виділено їх спільні риси, такі як:

1. Кожна зона ресторану має свій сценарій освітлення, який представлений авторськими світильниками. Вони додають камерності;
2. Динамічний простір - все це завдяки різноманітності текстур, відтінків і дизайнерських елементів;
3. Кольорова гамма складається з однієї колірної палітри з усіма відтінками червоного і витримана в усьому інтер'єрі. Ці кольори символізують томати, як основний інгредієнт, використовуваний для приготування піци;
4. Екологічно чисті та натуральні матеріали: багато дерева, керамічна плитка та світильники;
5. Використання новітніх засобів;
6. Елегантні крісла з м'якою оббивкою;
7. Розміщення зелених зон та дерев;
8. Дотримання стилю лофт.

Простір White Monkey Pizza Lab & Bar спроектовано таким чином, щоб кожен раз, відвідуючи цей ресторан, гості могли вибрати нову зону для відпочинку.

Використання багато дерева робить інтер'єр затишнішим, і його вдало доповнюють стільчики в стилі лофт показано на рис. 1.25 [15].

Вим.	Арк.	№ докум.	Підпис	Дата

ДПДЗ.12016094.01.06.ПЗ

Арк.

34



Рисунок 1.25 - Простір White Monkey Pizza Lab & Bar

Піцерія Mercado Central має площу 500 квадратних метрів і знаходиться у Валенсії, а його дизайн був натхненний найбільшим ринком міста - Mercado Central, де піцерія і розташована. Перед архітекторами стояло завдання створити інтер'єр, який буде перегукуватися з цим прекрасним місцем і приносити радість всім відвідувачам.

Використані матеріали є екологічними, і завдяки йому утворюється відчуття поєднання місцевості з природою (рис. 1.25-1.26) [16].



Рисунок 1.25 – Простір Mercado Central



Рисунок 1.26 – Простір Mercado Central

1.4.2 Огляд і аналіз історичного походження інтер'єру піцерії

Розробляючи дизайн-проект приміщення піцерії, необхідно враховувати досвід попередників, які стикались з проблемами того часу, проводили дослідження соціологічних мас та враховували модні тенденції тих часів.

Наприклад, історичне походження "Joe's Pizza" в Нью-Йорку (рис. 1.27).



Рисунок 1.27 – Піцерія "Joe's Pizza"

Вим.	Арк.	№ докум.	Підпис	Дата

ДПДЗ.12016094.01.06.ПЗ

Арк.

36

Нью-Йорк сповнений не лише дорогими та вишуканими ресторанами, а й маленькими піцеріями на кутах зайнятих вулиць. Історія однієї з найзнаменитіших і найстаріших піцерій міста, про яку люди напевно чули і не раз.

Так, у лютому 1975 року відбулося відкриття Joe's Pizza і, з того моменту, місце почало заробляти репутацію однієї з найкращих піцерій міста. Джо, за допомогою синів, Енді та Діно, продовжував керувати маленькою піцерією на розі вулиці. Працювали вони без вихідних до сьомої години ранку, оскільки бізнес почав зростати. До 1980 року, коли бізнес уже було налагоджено, Джо домовився про новий договір оренди магазину на вулиці Блікер, терміном на 25 років. А до 1996 Joe's Pizza була закріплена в Нью-Йорку як символ району Greenwich Village, а журнал New York Times назвав її «Кращою піцею в Нью-Йорку» (рис. 1.28).



Рисунок 1.28 – Лого "Joe's Pizza"

Після того, як термін дії оренди на розі закінчився 1 січня 2005 року, Joe's Pizza працювали виключно з 7-го Кармін-стріт, всього в 50 футах вгору кварталом. Одна з причин популярності піци Joe's полягає в тому, що Джо завжди звучало дуже просто і по-свійськи, що приваблювало народ. Хазяїн піцерії був впевнений, що люди не завжди хочуть речі, які є надто дорогими чи важкими у назвах. Він переконаний, що простота назви та самого концепту піцерії зробили їх популярними (рис. 1.29).

					ДПДЗ.12016094.01.06.ПЗ	Арк.
Вим.	Арк.	№ докум.	Підпис	Дата		37



Рисунок 1.29 – Піцерія "Joe's Pizza"

У Joe's Pizza немає певного типу покупця, сюди ходять абсолютно всі! Серед відвідувачів піцерії ви можете знайти людей із усіх верств суспільства. Під час ланчу можна часто зустріти як молодих хлопців у касках, які працюють на сусідньому будівництві, так і офісних клерків у білих сорочках. Вечорами, після вечірок, піцерія популярна серед модної молоді міста, а ще Joe's Pizza дуже популярна серед селебріті. Так, у всіх точках у місті, одна зі стін обов'язково буде обвішана рамками з фотографіями зірок, які відвідали цей заклад. Серед знаменитостей на стіні ви знайдете Джо, Джесіку Альбу, Леонардо Дікапріо, Джиммі Феллона та багатьох інших [17].

Говорячи про зірки кіно та шоубізнесу, важливо згадати, що Joe's Pizza була знята у багатьох відомих шоу та фільмах завдяки своєму інтер'єру. Так, наприклад, телеканал НВО неодноразово знімав сцени у знаменитому серіалі «Сам удома» у піцерії. А у фільмі «Людина-павук» головний герой і зовсім працював доставником піци Джо. Кадри з фільму показано на рис. 1.30.



Рисунок 1.30 – Кадр з фільму «Людина-павук»

Вим.	Арк.	№ докум.	Підпис	Дата

ДПДЗ.12016094.01.06.ПЗ

Арк.

38

1.5 Творча розробка дизайну об'єкта

1.5.1 Формування та обґрунтування концепції дизайну об'єкта

Для створення і розробки дизайну інтер'єру піцерії необхідно обрати джерело творчості, на основі якого буде розроблятися загальна концепція, стилістичне забарвлення, кольори.

Грунтуючись на досвід попередників, аналізуючи їх рішення, було вирішено створити в приміщенні атмосферу затишку та комфорту, в поєднанні з натуральними матеріалами.

Тому джерелом творчості для концепції піцерії було обрано сучасний стиль мінімалізм у поєднанні зі стилем лофт.

Мінімалізм – це чіткі кути, прямі лінії, геометричні форми, практичні меблі, функціональність. Мінімалізм в інтер'єрі - це не про обмежену кількість стільців у приміщенні, а про стан душі, гармонію. На рис. 1.31 показано приклад стилю мінімалізм в ресторані.



Рисунок 1.31 - Приклад стилю мінімалізм в ресторані

Сам собою напромак мінімалізму, як і багато інтер'єрних стилів, бере початок із середини минулого століття.

Вим.	Арк.	№ докум.	Підпис	Дата

ДПДЗ.12016094.01.06.ПЗ

Арк.

39

Мінімалізм змінив собою надто химерний і декоративний модерн, який викликав негативні асоціації з буржуазією у повоєнні роки. До того ж велика кількість імітацій розкоші, поставлена на потік промисловістю, встигла приїстись.

Життя людства прискорювалося, завдання множилися і люди почали вибирати для себе тільки найнеобхідніше та найзручніше. Різні прикраси, блиск позолоти, нагромадженість декору відійшли на другий план. Тому мінімалізм набув такої популярності.

Екстер'єр та інтер'єр приміщень були позбавлені декору. Швидше навіть уникали його. Архітектура мінімалізму пропонувала організовувати приміщення таким чином, щоб вкласти в них якнайбільше користі. Говорячи про історію мінімалізму в дизайні та архітектурі, не можна не згадати німця Людвіга Міс ван дер Роє - німецько-американський архітектор і дизайнер (рис. 1.32).



Рисунок 1.32 - Архітектор та дизайнер Людвіг Міс ван дер Роє

Він прагнув максимально спростити інтер'єр, звільнити простір. Головним девізом його творчості було: «менше - краще».

В основі стилю лежать японські ідеї та радянський конструктивізм. Їх головні риси - відповідність зовнішнього вигляду функцій та строга геометрія. Японія з давніх-давен славилася дзен філософією впроваджуючи її елементи у свої житла. Концепція передає важливість життя та свободу. Що опосередковано транслює і мінімалізм.

Але головний секрет мінімалізму не в тому, як правильно розставити предмети – для цього існує Фен-шуй – а в тому, як змоделювати зручне приміщення.

Основні принципи мінімалізму:

1. Вбудовані меблі та техніка – замість виступаючих меблів відмінно підійде варіант «у стіні»;
2. Модульні меблі та трансформери - розсувні столи, крісло-софа та складні стільці. Все, щоб у разі потреби зробити простір вільним або, навпаки, наповненим;
3. Необхідні предмети та відсутність декору - повна відмова від мереживних штор та колекцій фарфорових слонів на полицях;
4. Продумані системи зберігання замість відкритих стелажів; монохромна палітра - ніякої строкатості та «кричущих» кольорів;
5. Використання натуральних матеріалів;
6. Колірна палітра світла, заснована на грі півтонів, багато білого кольору, бежевого, коричневого, які графічно підкреслені чорним або сірим. Палітру доповнюють природні тони дерева, цегли, металу, блиск скла;
7. Прості форми і лінії.

У мінімалізмі перевага віддається натуральним матеріалам: камінь, дерево, шкіра, тканини з льону і ін. Найчастіше їх не обробляють, роблячи акцент на грубій фактурі (цегла, бетон, штукатурка). Використання металу робить інтер'єр більш сучасним - вигідно виглядають металеві ніжки стільців, стільниці, стійки стелажів.

Також не є виключенням сусідство натуральних матеріалів зі штучними. Головне - знайти між ними баланс. Особлива увага приділяється поєднанню глянцевих поверхонь з полірованими, а дерев'яних - з пластиковими [19].

Багато уваги приділяється природньому освітленню. Великі незашторені вікна - відмінний спосіб створити просторовий повітряний простір. Використовуються горизонтальні римські ролети.

					<i>ДПДЗ.12016094.01.06.ПЗ</i>	Арк.
Вим.	Арк.	№ докум.	Підпис	Дата		41

Що стосується штучного освітлення, то використовуються софіти, стелі з підсвічуванням. Використання лаконічних світильників, торшерів або люстр простої геометричної форми.

Лофт являє собою сучасний промислово-урбаністичний стиль, який характеризується великою кількістю відкритого простору і наявністю індустріальних елементів. Цей напрямок з'явився в середині ХХ століття в США, коли внаслідок подорожчання землі в Нью-Йорку власники мануфактур змушені були переносити виробництво на околиці. Промислові приміщення складів, цехів і фабрик, що звільнилися, стали ласим шматочком для богеми: артистів, художників та інших творчих людей, які, не мали великих грошей, зате мали багато ідей як ушляхетнити і використовувати ці приміщення для показів, виставок і життя. На рис. 1.33 показано приклад стилю лофт в ресторані.



Рисунок 1.33 - Приклад стилю лофт в ресторані

Особливості стилю:

1. Обробка груба, або взагалі відсутня. Цегляні стіни, бетон зі слідами опалубки, відкриті балки, фарбовані стіни, груба, місцями оббита штукатурка;
2. Конструктивні елементи та інженерні комунікації, такі як балки, металеві колони, ферми, труби вентиляції, водопроводу та каналізації не ховаються, а навпаки виступають своєрідним засобом виразності;

					<i>ДПДЗ.12016094.01.06.ПЗ</i>	Арк.
Вим.	Арк.	№ докум.	Підпис	Дата		42

3. Незвичайні декоративні елементи – нестандартні дива, покликані розважати гостей та привертати увагу: дорожні знаки, гамаки, гойдалки, незвичайні світильники та сучасні скульптури;

4. Грубі меблі, що викликають асоціації з виробництвом і цехом, потерті старі меблі простих форм теж будуть доречними;

5. У дизайні однокімнатної квартири в стилі Лофт найчастіше використовується вільне планування - відмовляються від звичних перегородок, приміщення ділиться на зони за допомогою ширм, меблів або колірних рішень. За рахунок цього приміщення виглядає більш просторим;

6. Вікна великі, часто вітражні, з тонкою палітуркою, що нагадують фабричні

7. Високі стелі [20].

1.5.2 Розробка варіантів творчих ідей та пропозицій стилістики дизайну об'єкта

Для того щоб провести аналіз стилістики джерела творчості в інтер'єрі, необхідно дослідити, які основні композиційні закони використані в певних стилях.

Провівши аналіз, було виділено такі композиційні закони:

1. Рівновага;
2. Співрозмірність;
3. Супідрядність (підпорядкованість);
4. Повторення цілого в його частинах.

Гармонійна композиція має лише один композиційний центр. Орієнтація інших частин композиції на цей композиційний центр та їх візуальний і тематичний взаємозв'язок визначає принцип супідрядності.

Композиційний центр – це частина композиції, яка найбільше привертає до себе увагу.

Композиційний центр виділяється:

1. Контрастом світла і тіні;
2. Кольором;

					<i>ДПДЗ.12016094.01.06.ПЗ</i>	Арк.
Вим.	Арк.	№ докум.	Підпис	Дата		43

3. Формою;

4. Розміром (рис. 1.34).

Рівновага в композиції – це такий стан всієї композиції, при якому елементи, які присутні в її складі, збалансовані один відносно одної (рис.1.35). Рівновага в композиції залежить від розташування основних об'єктів композиції, від організації центра композиції, від способу побудови композиції, від пропорцій елементів, що входять до складу композиції, від фактурних, тональних і кольорових відношень окремих елементів між собою і в цілому в композиції. Рівновага викликає відчуття спокою і впевненості [21].



Рисунок 1.33 - Приклад виділення композиційного центру

Також додаю приклад композиційного центру виділеного розміром.

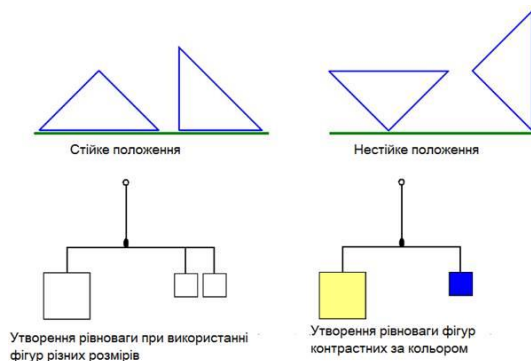


Рисунок 1.34 - Приклади утворення рівноваги в композиції завдяки розміру

Вим.	Арк.	№ докум.	Підпис	Дата

ДПДЗ.12016094.01.06.ПЗ

Арк.

44

Після дослідження джерела, наступним етапом є застосування композиційних законів у інтер'єрі піцерії.

Дане приміщення поділено на сім функціональних зон (рис. 1.35), тому в кожній зоні має бути свій композиційний центр, який привертає увагу до основного об'єкту, що там розміщений.

1. Кухонна зона – у цій зоні відбуваються технологічні кухонні процеси, готування їжі тощо;
2. Барна зона - призначена для обслуговування клієнтів ресторану;
3. Коридор;
4. Санвузол– у цій зоні розташована вбиральня закладу;
5. Зона гардеробу – передбачає розміщення верхнього одягу відвідувачів на вішаках;
6. Допоміжне приміщення - передбачає розміщення деякого ресторанного обладнання;
7. Зона відпочинку - призначена для обслуговування клієнтів ресторану.



Рисунок 1.35 – Функціональні зони приміщення

1.5.3 Розробка та формування колірної гамми приміщення

Вим.	Арк.	№ докум.	Підпис	Дата

ДПДЗ.12016094.01.06.ПЗ

Арк.

45

Наступним етапом було визначення основної кольорової гама об'єкта проектування.

Основними кольорами було обрано яскраві акценти, такі як: помаранчевий, сірий, коричневий, чорний, зелений. Така колірна палітра найбільше імпонує поєднанню двох стилів (рис. 1.36).



Рисунок 1.35 – Колірна гамма приміщення

Згідно з дослідженнями - помаранчевий колір - активний і діловий. Він володіє власною особливою теплотою та енергією, випромінює позитивом і оптимізмом, впливає на концентрацію уваги. Його використання сприятливо позначається на роботі мозку, стимулює активну діяльність, творчість, цей колір знімає стрес і дратівливість, поліпшує роботу мозку ,додає настрою, сприяє встановленню дружніх відносин з іншими людьми.

В організмі людини позитивний вплив помаранчевого кольору відчуває ендокринна, дихальна і травна системи.

В інтер'єрі помаранчевий колір використовується на тканині стільців та римських ролетах, і також за барною стійкою розміщена натуральна цегла, яка теж має оранжево-коричневий відтінок, вона виглядає дуже гармонійно та буде привертати увагу відвідувачів.

Сірий колір прекрасно гармоніює практично з усіма кольорами, сприятливо впливає на людину, дарує відчуття спокою і захищеності, знімає напругу,

розслабляє. В приміщенні проглядається на деяких стінах сіра декоративна штукатурка.

Бежевий колір не здатний викликати негативних емоцій у людини, він створює відчуття спокою і стабільності. Практично всі світлі кольори і відтінки розширюють простір, а темні, навпаки – зменшують.

Чорний колір вважається самим загадковим кольором спектру, оскільки легко поглинає світло і приховує те, що несе, йому символічна тиша і спокій. Це дуже насичений, діловий та серйозний колір, який може мотивувати, підштовхувати до творіння і розкривати сильні якості у людині. Він прекрасно підходить для контрастного підкреслення.

В приміщенні використано багато справжньої зелені, так як зелений колір асоціюються з природою, життям і гармонією, він розслабляє, заспокоює. Фактично, цей колір не випромінює енергію, а навпаки генерує і накопичує для майбутніх починань. Це колір стабільності та відпочинку [22].

1.5.4 Розробка та формування фактур приміщення

В приміщенні застосовано такі фактури, як:

1. Дерево;
2. Цегла;
3. Тканини фактурні;
4. Цегла;
5. Декоративна штукатурка;
6. Метал;
7. Керамічна плитка;
8. Бетон;

На рис. 1.36 показано, які використані фактури для оздоблення приміщення.

					<i>ДПДЗ.12016094.01.06.ПЗ</i>	Арк.
Вим.	Арк.	№ докум.	Підпис	Дата		47

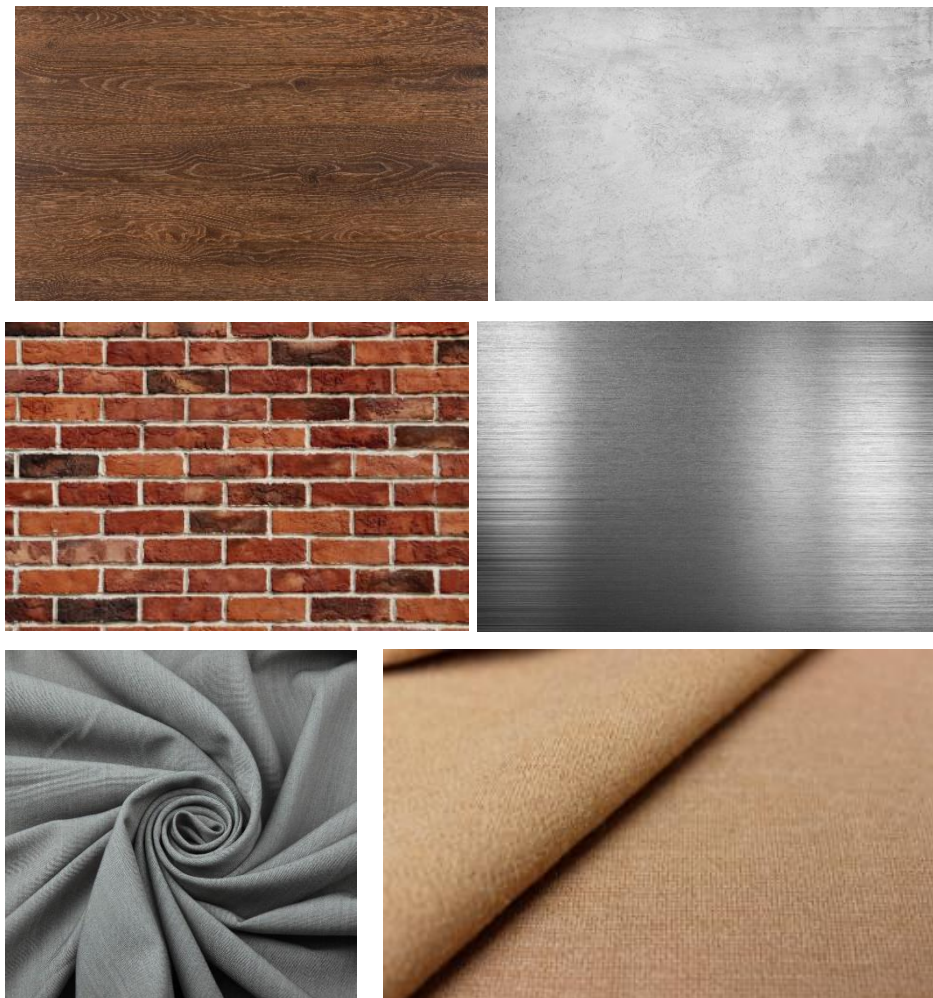


Рисунок 1.36 – Фактури для оздоблення приміщення

1.5.5 Розробка варіантів формоутворення приміщення

Формоутворення визначається як процес створення цілісних предметних форм, породжуваних різними чинниками.

Розглядаючи всю сукупність факторів формоутворення необхідно враховувати їх різну роль у визначенні форм в приміщенні.

Формальними композиціями є точки і лінії, які несуть в собі закони композиції, що визначають принципи площинного формоутворення і засоби гармонізації художньої форми: вони мають єдність стилю, через тотожність, нюанс і ритм, так і композиції на моделювання об'ємної форми [23].

На рис. 1.37 показано композицію з точок і ліній, динаміку, виявлення домінанти.



Рисунок 1.37 – Композиція з точок і ліній

Динамічний, асиметричний орнамент побудований на площинній композиційній структурі і з активним виявленням композиційного центру, показано на рис. 1.38.



Рисунок 1.37 – Асиметричний орнамент з композиційним центром

Також є чотири варіанти найпростіших форм. Насправді їх існує набагато більше, але всі вони можуть бути віднесені до цих чотирьох основних.

Квадрат - закінчена, стійка форма.

Трикутник - активна форма, що розвивається на площині і в просторі, несе в собі потенційні можливості руху. Може виражати або викликати агресивні образи. У положенні вершиною вгору вона стійка, вершиною вниз - агресивна. У цій формі явно виражена боротьба протилежностей, що в свою чергу необхідно для створення цілком конкретних образів [24].

Коло. У цій формі більш ніж в будь-якій іншій виражена ідея природи, Землі, світобудови. Тому такі поняття, як «добро», «життя», «щастя», в найбільшій мірою асоціюються у людини з формою кола або його похідними.

Вим.	Арк.	№ докум.	Підпис	Дата

ДПДЗ.12016094.01.06.ПЗ

Арк.

49

Лініям також властиво вираз образу. Замкнута лінія, що обмежує силует плями, залежить від сприйняття форми цієї плями. Лінії, що будуються на округлих кривих, ближче до образів кола, еліпса та інших подібних форм. Незграбні ламані лінії нагадують трикутник. У лінії завжди закладено більше руху, ніж в плямі, оскільки тут позначається його оптична вагомість. Рух може бути стрімким, спрямованим або повільним, менш цілеспрямованим, хаотичним, тим самим формує різні образи. Одна лінія - це один рівень відчуттів, кілька повторюваних ліній збільшують вплив [25].

Крім плям і ліній до елементів композиції на площині відноситься точка. Це теж форма, без якої в окремих випадках просто не можна обійтися. Активність сприйняття точки залежить від її «самотності» або від поєднання кількох точок і інших елементів.

Тому, за для досягнення правильної побудови форм, було прийнято рішення в приміщенні використовувати такі формоутворення, як: композиції з точок і ліній, асиметричні орнаменти з композиційним центром, кола, лінії, квадрати та трикутники, приклад показано на рис. 1.38 [26].

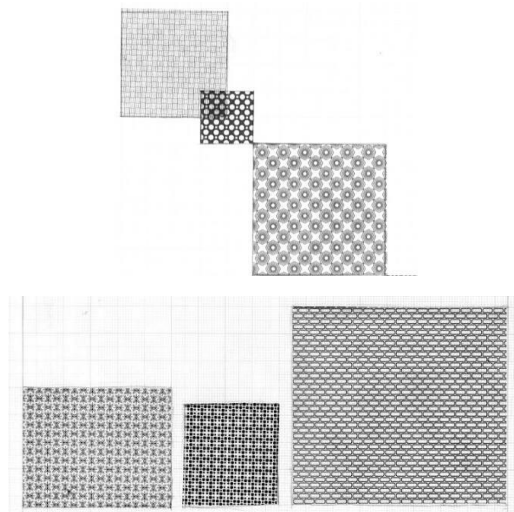


Рисунок 1.38 – формоутворення приміщення

1.5.6 Розробка та обґрунтування дизайну об'єкта

Розробляючи концепцію приміщення піцерії « Urban Pizzeria», мною було проаналізовано велику кількість аналогів, аби зробити піцерію таку, яка би відрізнялась від інших.

Мною було запропоновано виділити барну стійку так, щоб в приміщенні вона була композиційним центром.

Було вирішено оздобити барну стійку чорними орнаментальними гіпсовими панелями та підкреслити її світлодіодною стрічкою, для того щоб світло розсіювалось на поверхню панелі, та привертало увагу відвідувачів закладу.

Стільниця виконана з натурального темного дерева. Такий колір менше всього забруднюється, та дозволить утримувати барну стійку у чистоті, вигляд на барну стійку показано на рис. 1.39.



Рисунок 1.39 – Вигляд на барну стійку

За барною стійкою було вирішено облаштувати стіну натуральною цеглою, яка гармонійно виглядає, додає в приміщенні контрасту та контактує зі стилем лофт. На цегляній стіні розміщено полицки, які слугують як для алкоголю так і для різного декору.

					<i>ДПДЗ.12016094.01.06.ПЗ</i>	Арк.
Вим.	Арк.	№ докум.	Підпис	Дата		51

Над барною стійкою розміщено підвісні світильники, які створюють комфортні умови для персонала, тобто бармену має бути достатньо видно, що і як він робить. Світильники розсіюють світло на поверхню стільниці та додають певної атмосфери, показано на рис. 1.40.



Рисунок 1.40 – Вигляд на барну стійку

Колони, та частина підлоги оздоблені декоративною орнаментальною плиткою.

По периметру стелі було вирішено використано декоративні молдинги, в яких вмонтовані світлодіодні стрічки, завдяки розсіюванню світла, в інтер'єрі досягається ефект затишку.

Меблі виконані у сірих та помаранчевих кольорах, мають м'яку та приємну фактуру. Матеріали з яких виконані меблі мають бути екологічними, виготовленими за правильною технологією, та мати найменший ступінь забруднюваності.

Також за барною стійкою розташована відкрита кухня, щоб відвідувачі могли побачити санітарні умови на кухні і стати свідками процесу приготування піци. У

наші часи відкритий процес приготування набирає все більшої популярності, показано на рис. 1.41.



Рисунок 1.41 – Вигляд на барну стійку

В приміщенні використано багато справжньої зелені, так як зелений колір асоціюється з природою, життям і гармонією, він розслабляє, заспокоює. Фактично, цей колір не випромінює енергію, а навпаки генерує і накопичує для майбутніх починань. Це колір стабільності та відпочинку.

Щодо декорування приміщення, було передбачено металевий чорний стелаж, який знаходиться між колонами в ніші, він є призначеним для декору. Під стележем розміщено ящик, в якому насаджено багато різних живих рослин, показано на рис. 1.42

Вим.	Арк.	№ докум.	Підпис	Дата

ДПДЗ.12016094.01.06.ПЗ

Арк.

53



Рисунок 1.41 – Вигляд на зону зі стелажем

Що стосується освітлення, то над кожним обіднім столом розміщені підвісні люстри, які є акцентними в даному приміщенні. Вони пофарбовані в чорний колір, що характерно для стилю лофт.

Загальний вигляд зони відображений на нюансах в натуральній сірій гамі, з контрастними акцентами в композиційних зонах.

В інтер'єрі помаранчевий колір використовується на тканині стільців та римських ролетах, він слугує контрастом.

Також в приміщенні проглядається на деяких стінах сіра декоративна штукатурка, яка сприятливо впливає на людину, дарує відчуття спокою і захищеності, знімає напругу та розслабляє.

Композиційним акцентом слугують ящики, які оздоблені живими рослинами та годинники зі стабілізованого моху, вони мають затишний вигляд, що додає загальної атмосфери у концепцію і дизайн приміщення.

Яскраві та оригінальні елементи декору із рослин стильно та природньо виглядають., показано на рис. 1.42.

Вим.	Арк.	№ докум.	Підпис	Дата

ДПДЗ.12016094.01.06.ПЗ

Арк.

54



Рисунок 1.42 – Вигляд на зону відпочинку

Стабілізований мох - це мох зібраний в екологічно чистих лісах скандинавських країн. Рослини пройшли процес стабілізації в результаті, якого їх наситили вологою і кольором. Виріб з такого матеріалу не потрібно поливати і обрізати. Мох зберігає насичений колір, форму і м'якість від 5 до 10 років, при спеціальному піклуванні та зберіганні. Рослина є екологічно чистою та має м'яку і еластичну фактуру. Стабілізовані рослини безпечні для здоров'я, вони не викликають алергію. Зелені стіни не тільки мають естетичний вигляд, але й очищають повітря, насичують його киснем [27]. Мох не вимагає спеціального освітлення, клімату, поливу або добрива, що економить час і фінансові витрати на обслуговування виробу, вигляд на зону відпочинку показано на рис. 1.43.

Вим.	Арк.	№ докум.	Підпис	Дата

ДПДЗ.12016094.01.06.ПЗ

Арк.

55



Рисунок 1.43 – Вигляд на зону відпочинку

Над стільницею біля вікна розміщені також підвісні світильники, як і над барною стійкою, вони схожі по дизайну але відрізняються формою, підтримують єдину концепцію в інтер'єрі, вигляд на зону відпочинку показано на рис. 1.44.



Рисунок 1.44 – Вигляд на зону відпочинку

Вим.	Арк.	№ докум.	Підпис	Дата

ДПДЗ.12016094.01.06.ПЗ

Арк.

56

Підвіконня оздоблене деревом, також ще використано під підвіконням дерев'яну рейкову панель, яка слугує захистом від забруднення.

Композиційним акцентом в приміщенні слугують підвіси, які оздоблені рослинами, та мають затишний вигляд, що додає загальної атмосфери у концепцію і дизайн приміщення.

Основну концепцію доповнюють дерев'яні рейки з натурального дерева, які гарно гармоніюють між собою та створюють атмосферу легкості, також вони є функціональними, на горизонтальні рейки можна розмістити вазонки та декор, так як вони мають ширину 15 сантиметрів, показано на рис. 1.45.

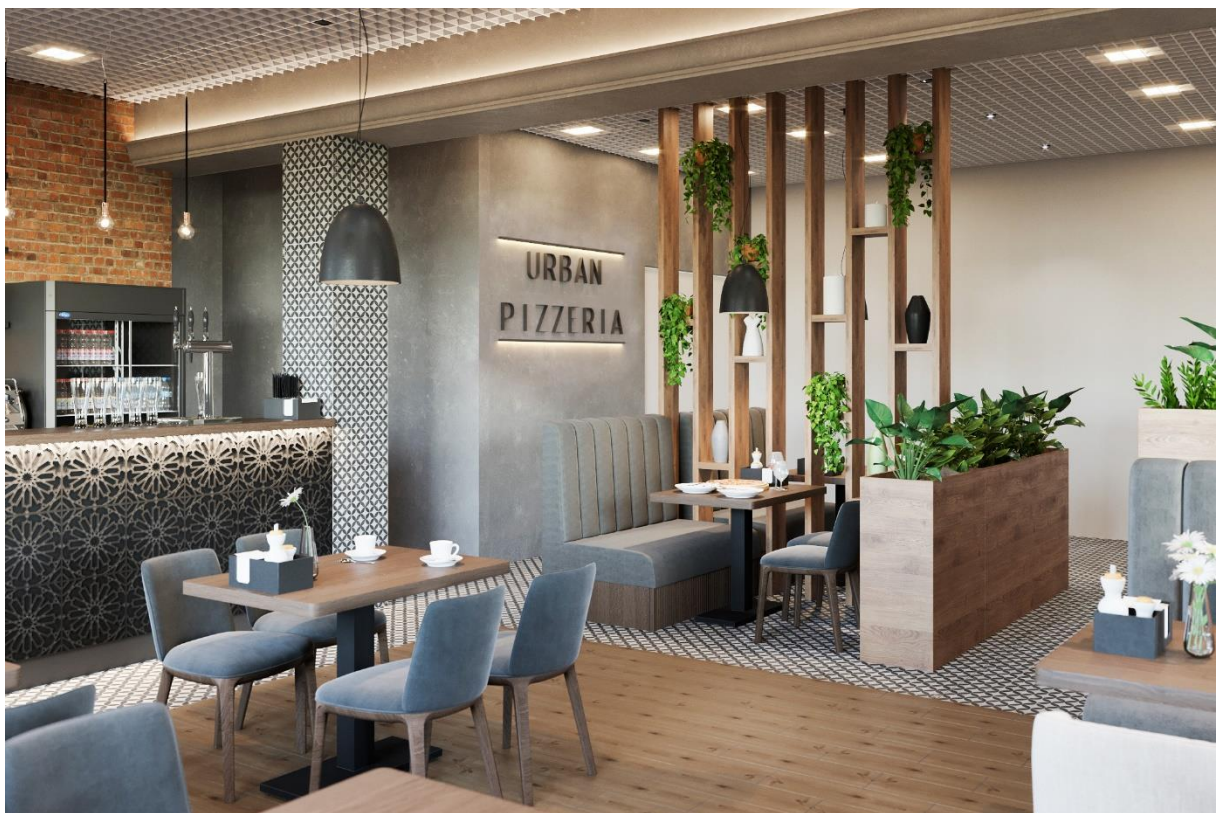


Рисунок 1.45 – Вигляд на зону відпочинку

Стіни, де знаходиться надпис назви піцерії, оздоблено сірою декоративною штукатуркою, цей колір вдало поєднується з контрастним світлим деревом, показано на рис. 1.46.

Вим.	Арк.	№ докум.	Підпис	Дата

ДПДЗ.12016094.01.06.ПЗ

Арк.

57

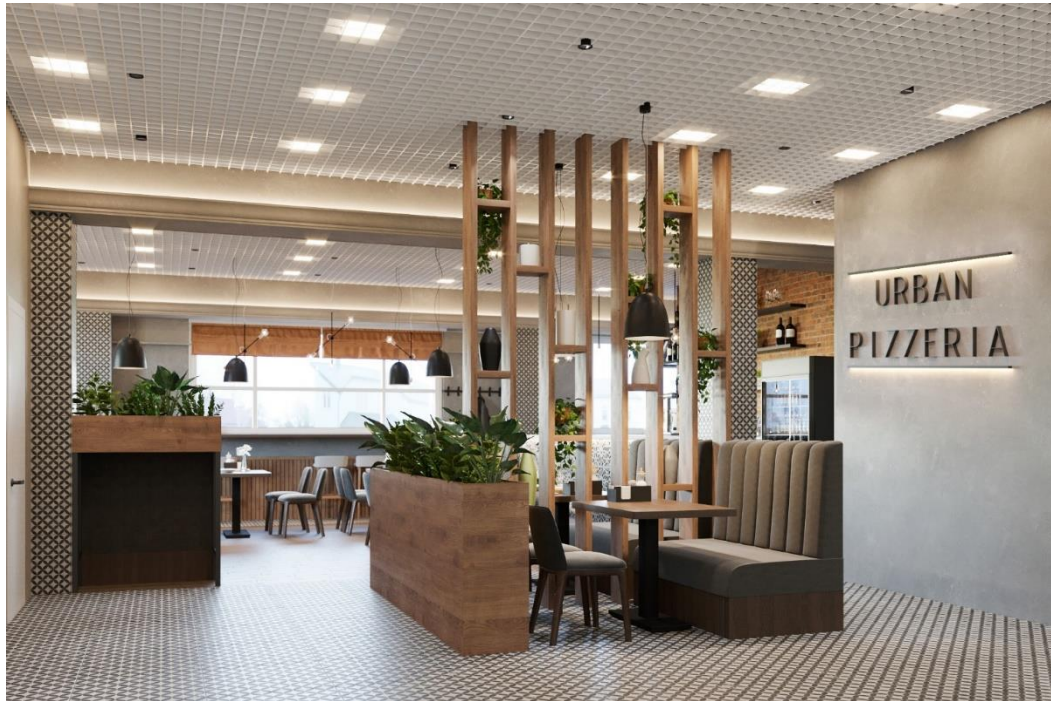


Рисунок 1.46 – Вигляд на зону відпочинку

В санвузлі мною було вирішено оздобити стіну, біля якої розташований умивальник – дзеркалом та декоративною орнаментальною плиткою, яку доповнює підсвітка дзеркала, вона гарно поєднується з теплим деревом та сірою декоративною штукатуркою – концепція відповідає концепції в основних зонах приміщення, показано на рис. 1.47.

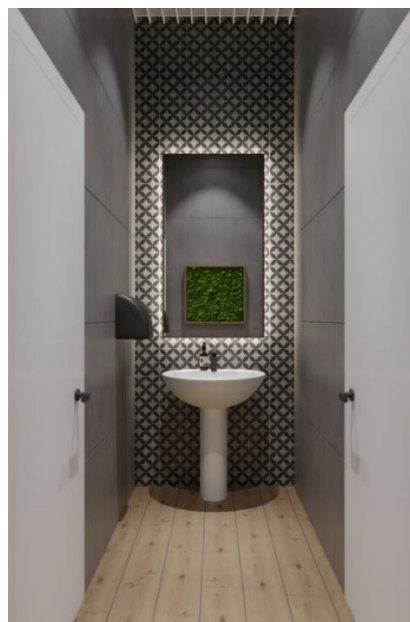


Рисунок 1.47 - Оздоблення санвузла

Вим.	Арк.	№ докум.	Підпис	Дата

ДПДЗ.12016094.01.06.ПЗ

Арк.

58

Також на одній зі стін використано панно зі стабілізованого моху, показано на рис. 1.50.

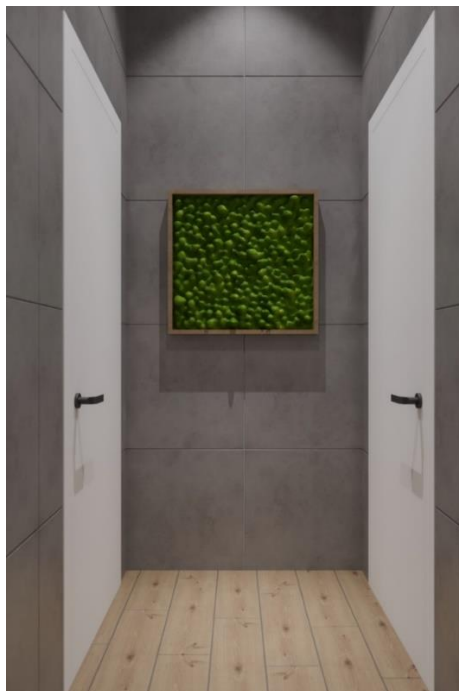


Рисунок 1.49 - Оздоблення санвузла

Також на одній зі стін використано панно зі стабілізованого моху, показано на рис. 1.50.



Рисунок 1.50 - Оздоблення санвузла

Вим.	Арк.	№ докум.	Підпис	Дата

ДПДЗ.12016094.01.06.ПЗ

Арк.

59

1.5.7 Обґрунтування та вибір оздоблювальних матеріалів, меблів та обладнання

Для зони відпочинку використовуються два типи стільців помаранчевого та сірого кольору, які мають різну форму, матеріали будуть виготовлятися за правильною технологією, та мати найменший ступінь забруднюваності, показано на рис. 1.51.



Рисунок 1.51 – Стільці для зони відпочинку

Також для зони відпочинку використовуються дивани, які мають темно-сірий колір і лінійну м'яку форму спинки, показано на рис 1.52.

Матеріали з яких вони будуть виготовлятися за правильною технологією, та мати найменший ступінь забруднюваності.



Рисунок 1.52 – Диван для зони відпочинку

Вим.	Арк.	№ докум.	Підпис	Дата

ДПДЗ.12016094.01.06.ПЗ

Арк.

60

Обідні столи мають дерев'яну стільницю та металеві ніжки, що характерно для стилю лофт, вони вигідно виглядають, та роблять інтер'єр більш сучасним, показано на рис. 1.53.



Рисунок 1.53 – Обідній стіл для зони відпочинку

Що стосується освітлення, то над кожним обіднім столом розміщені підвісні люстри, які освічують поверхню обіднього столу, є акцентними в даному приміщенні, пофарбовані в чорний матовий колір, показано на рис. 1.54.



Рисунок 1.54 – Вигляд підвісної люстри

При підборі меблів потрібно керуватись основними формами. Тобто у реалізації проекту можуть бути використані подібні меблі, але тільки такі, які мають аналогічний колір, форму, об'єм.

					ДПДЗ.12016094.01.06.ПЗ	Арк.
Вим.	Арк.	№ докум.	Підпис	Дата		61

На вікнах використані римські ролети помаранчевого кольору, показано на рис. 1.55.



Рисунок 1.55 – Римські ролети

Для зони санвузла використовується сантехніка чорного кольору.

1.6 Обґрунтування, вибір і опрацювання кінцевого варіанта проектної пропозиції дизайну об'єкта

Маючи розроблену концепцію кожної окремої зони, у фінальному варіанті було вирішено оздобити стіну за барменом яскравою цеглою, додати ще більшого контрасту в приміщення, та змінити колір стільців на більш нейтральний, аби акцентом слугували помаранчеві стільці, показано на рис . 1.56.



Вим.	Арк.	№ докум.	Підпис	Дата

ДПДЗ.12016094.01.06.ПЗ

Арк.

62

Рисунок 1.56 – Фінальний варіант оздоблення стіни за барною зоною

Було вирішено додати ще більше зелені в приміщення, додати молдинги на стелю, показано на рис. 1.57.



Рисунок 1.57 – Фінальний варіант оздоблення зони відпочинку

1.7 Обґрунтування, характеристика та вибір оздоблювальних матеріалів для об'єкта

Згідно з ДБН В.2.2-25:2009 [5; с.49 п.8.3] «У підприємствах харчування (закладах РГ) будівельні та опоряджувальні матеріали, а також матеріали, що використовуються для виготовлення вбудованих меблів, систем гарячого та холодного водопостачання, вентиляції повинні відповідати вимогам ДБН 6.6.1-6.5.001 [7] , ДБН В.1.4-1.01 [8] , ДБН В. 1.4-2.01[9] (рівні фонової радіоактивності, питома ефективна активність природних радіонуклідів (ПРН) у будівельних матеріалах і сировині). С. 50 ДБН В.2.2-25:2009 [5]. В опорядженні інтер'єрів будинків слід застосовувати полімерні матеріали, що відповідають вимогам державних стандартів, які діють в Україні, і мають документи, що засвідчують якість і безпеку матеріалів для споживача. Полімерні матеріали повинні бути дозволеними до використання у підприємствах харчування (закладах РГ), на

Вим.	Арк.	№ докум.	Підпис	Дата

ДПДЗ.12016094.01.06.ПЗ

Арк.

63

підприємствах харчової промисловості, не виділяти в продукти харчування хімічних речовин вище нормативів, регламентованих СанПиН 42-123-4240 [10]. Полімерні матеріали у внутрішньому опорядженні слід використовувати згідно з переліком полімерних матеріалів та виробів, дозволених Міністерством охорони здоров'я України для використання в будівництві (СанПиН 6027.А[11]). Опорядження приміщень повинно відповідати вимогам СП 42-123-5777 [6] та бути стійким до дезінфекції. Використані матеріали, фурнітура, арматура, регулювальні пристрої, покриття підлоги повинні виключати можливість травматизму.»

Спираючись на вищесказані стандарти, були виведені наступні правила:

Матеріали оздоблення мають відповідати вимогам та бути безпечними та екологічними.

В приміщенні слід використовувати полімерні матеріали, які повинні бути дозволеними до використання у підприємствах харчування.

Все опорядження в приміщеннях повинно бути стійким до дезінфекції.

Спираючись на вищесказані стандарти, мною було запропоновано використати в проекті такі матеріали:

1. Натуральний камінь;
2. Натуральна деревина;
3. Натуральні тканини та еко-шпалери;
4. Бамбукові полотна;
5. Натуральний шпон;
6. Силікатна або глиняна цегла;
7. Стабілізовані рослини;
8. Скло;
9. Метал;
10. Шкіра;

Натуральні, екологічно чисті матеріали завжди надають інтер'єру певний затишок, створюють розслаблюючу атмосферу.

1.7.1 Підлога

					<i>ДПДЗ.12016094.01.06.ПЗ</i>	Арк.
Вим.	Арк.	№ докум.	Підпис	Дата		64

На підлозі використана керамічна плитка з імітацією під контрастне світле дерево Rustic Light Brown 19,8x119.8, показано на рис. 1.58.



Рисунок 1.58 - Матеріал оздоблення підлоги – плитка під дерево

В поєднанні з декоративною керамічною орнаментальною плиткою, показано на рис. 1.59.

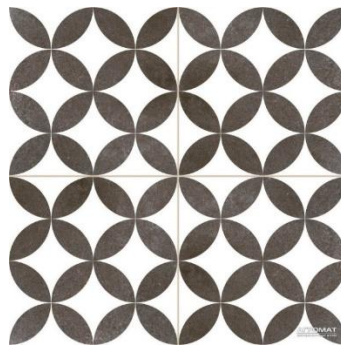


Рисунок 1.59 - Матеріал оздоблення підлоги - орнаментальна декоративна плитка

Переваги підлогової керамічної плитки:

1. Стійка до механічних пошкоджень і зносу;
2. Має підвищену водонепроникність (стійка до впливу води, а також миючих засобів);
3. Пожежостійка і нездатна горіти;
4. Екологічно безпечна, оскільки виготовляється з натуральних матеріалів.

Вим.	Арк.	№ докум.	Підпис	Дата

ДПДЗ.12016094.01.06.ПЗ

Арк.

65

1.7.2 Стіни

Оздоблення стін закладу громадського харчування запропоновано виконати з використанням наступних матеріалів:

1. Декоративна штукатурка з імітацією необробленого бетону
2. Дерев'яні панелі
3. Керамічна плитка
4. Натуральна цегла

Декоративна штукатурка з імітацією необробленого бетону, використана в обох кольорах – сіра та бежева її перевагами є:

1. Маскує нерівності або дефекти стін;
2. Довговічна, стійка до механічних пошкоджень;
3. Екологічно безпечна - не містить в складі токсичних компонентів;
4. Стійка до вологи і займання;
5. Не вбирає в себе запахи;
6. Покращує звукоізоляцію.
7. Легкість в догляді - декоративна штукатурка не притягує пил і добре переносить часте миття.
8. Піддається ремонту - якщо фрагмент стіни пошкодиться, то його легко можна буде відреставрувати.
9. Універсальність використання - можливе нанесення покриття на цеглу, бетон, гіпсокартон, метал, дерево та на інші поверхні [28] .

Декоративне покриття для стін, є важливим в оформленні інтер'єру піцерії, воно надає йому фактурності та рельєфу вишуканості і індивідуальності, акцентує увагу, надає спокій, затишок та впевненість, її вигляд показано на рис. 1.60 – 1.61.

					<i>ДПДЗ.12016094.01.06.ПЗ</i>	Арк.
Вим.	Арк.	№ докum.	Підпис	Дата		66

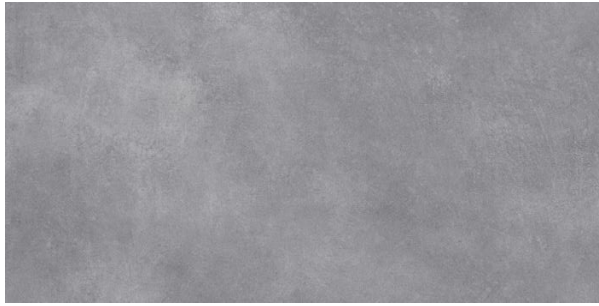


Рисунок 1.60 - Декоративна штукатурка сірого кольору з імітацією необробленого бетону

Також використовується декоративне покриття бежевого кольору, аби розбавити гаму.



Рисунок 1.61 - Декоративна штукатурка бежевого кольору з імітацією необробленого бетону

Дерев'яні рейкові панелі (Рис. 1.62) є екологічно чистим природнім матеріалом, їх функцією є - захищати стіну під стільницею біля вікна від забруднення.



Рисунок 1.62 – Дерев'яна рейкова панель

Керамічна плитка з орнаментом використовується для оздоблення колон в приміщенні, та має такі переваги:

1. Є стійкою до механічних пошкоджень і зносу;
2. Має підвищену водонепроникність (стійка до впливу води, а також миючих засобів);
3. Не вбирає в себе запахів;
4. Екологічно безпечна, оскільки виготовляється з натуральних матеріалів та не містить токсичних компонентів [29] .

Головними ознаками справжнього лофт виступає поєднання натуральних і грубих матеріалів, таких як вище описано - фактурна штукатурка під бетон і, звичайно ж, цегла.

Натуральна цегла – використовується на стіні за барною стійкою, вона є акцентною, надає інтер'єру контрасту та неординарність і самобутність.

Цегляна стіна наповнює приміщення особливим елегантністю і привертає увагу, також її перевагами є:

1. Екологічно чистий матеріал, цеглу виробляють на основі піску і вапна шляхом спікання;
2. Вологостійка;
3. Має високу звукоізоляцію;
4. Зносостійка;
5. Простота у використанні (не потрібні спеціальні навички при укладанні).
6. Приховую наявні дефекти стін;
7. Міцна – на ній надійно кріпляться підвісні конструкції, наприклад полички, техніка, декор;
8. Служить для зонування приміщення;
9. Довговічна [30].

Також, цегла, яка покрита спеціальним лаком, здатна додавати приміщенню світла за рахунок хорошого відбиття світла від цегли, показано на рис. 1.63.

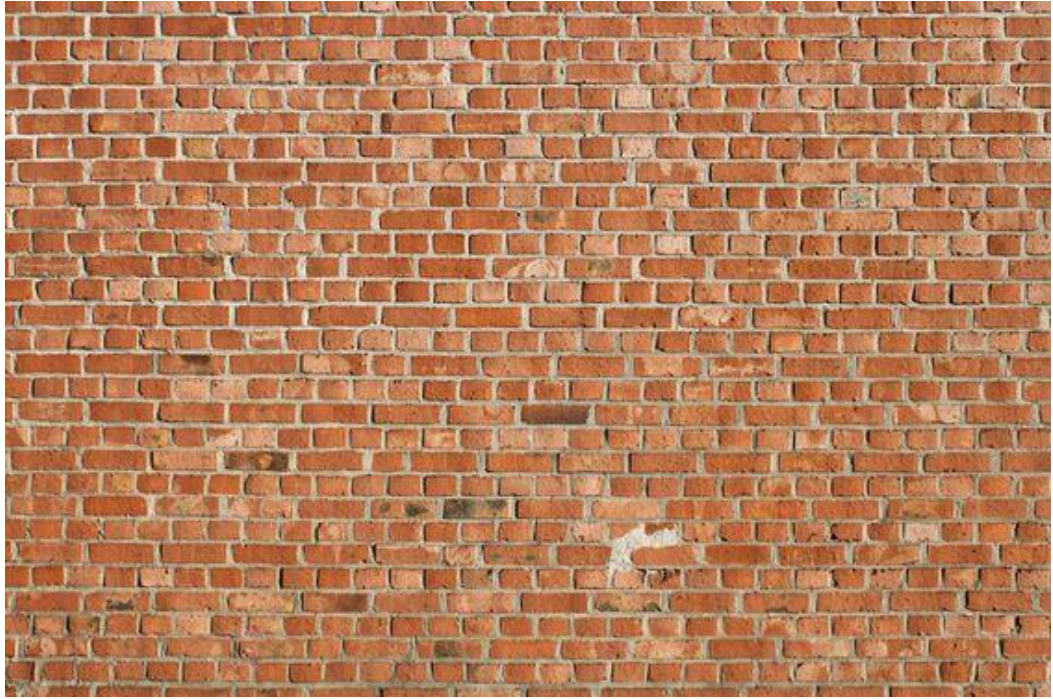


Рисунок 1.63 – Матеріал оздоблення стіни – натуральна цегла

1.8 Виготовлення декоративних творів для оздоблення об'єкта

Для оздоблення об'єкту закладу громадського харчування було розроблено декоративну картину, яка знаходиться у зоні відпочинку на східній стіні в ніші над диваном, вона має розміри: 1 200 x 840мм, картина виконана на холсті акриловими фарбами, така картина гарно вписується в загальну концепцію, додає стіні особливості.

Фото виробу додано у додатку А.

					<i>ДПДЗ.12016094.01.06.ПЗ</i>	Арк.
Вим.	Арк.	№ докум.	Підпис	Дата		69

2 КОНСТРУКТОРСЬКО-ТЕХНОЛОГІЧНА ЧАСТИНА

2.1 Вибір та характеристика інженерних мереж і систем життєзабезпечення об'єкту

У приміщенні розташування піццерії підключені два типи обігріву. Перший тип – система розподілу води по радіаторах.

Радіатор — пристрій для розсіювання тепла у повітрі, повітряний теплообмінник (рис. 2.1).



Рисунок 2.1 – Радіатор

Певний радіатор виготовляється з холоднокатаної сталі товщиною 1,5 мм.

На радіатор наноситься субстрат з щільним кристалічним фосфатним покриттям, тому вони мають антикорозійну поверхню.

Завдяки унікальній технології, отвір для води має до 17 мм, що значно покращує потік води, збільшуючи тепловиділення радіатора і запобігаючи закупорювання [17].

Для внутрішніх стінок певного радіатора використовується шар високо концентрованого антикорозійного матеріалу розробленим національним науково-дослідним інститутом. Радіатори проходять додаткову обробку протягом 40

					<i>ДПДЗ.12016094.01.06.ПЗ</i>	Арк.
Вим.	Арк.	№ докум.	Підпис	Дата		70

хвилин при температурі 200 ° С, що збільшує їх антикорозійні властивості (рис. 2.2).

IDEALE

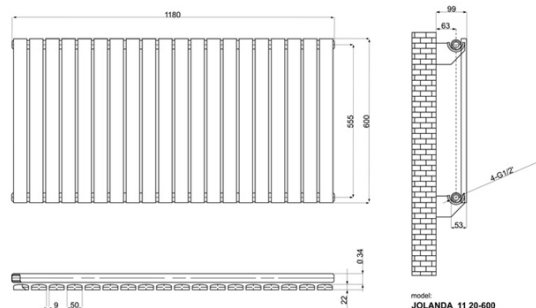


Рисунок 2.2 - Будова внутрішнього антикорозійного покриття

Другий тип обігріву – встановлені електроконвектори. Електричний конвектор являє собою пристрій, призначений для обігріву житлового або промислового приміщення. В процесі роботи нагрівальний елемент конвектора починає генерувати гаряче повітря, яке надходить в приміщення через спеціально призначені для цих цілей решітки (рис. 2.3).



Рисунок 2.3 – Електричний конвектор

Вим.	Арк.	№ докум.	Підпис	Дата

ДПДЗ.12016094.01.06.ПЗ

Арк.

71

В приміщенні також наявна вентиляційна система з окремими приточеними установками. Система поєднується із кондиціонуванням та додатково фільтрує приміщення.

2.1.1 Меблювання приміщення

Згідно дизайн-проекту було розроблено план меблювання приміщення піцерії (рис. 2.4). Завдяки цьому при комплектації закладу буде зручно розташовувати меблі спираючись на проектну документацію.

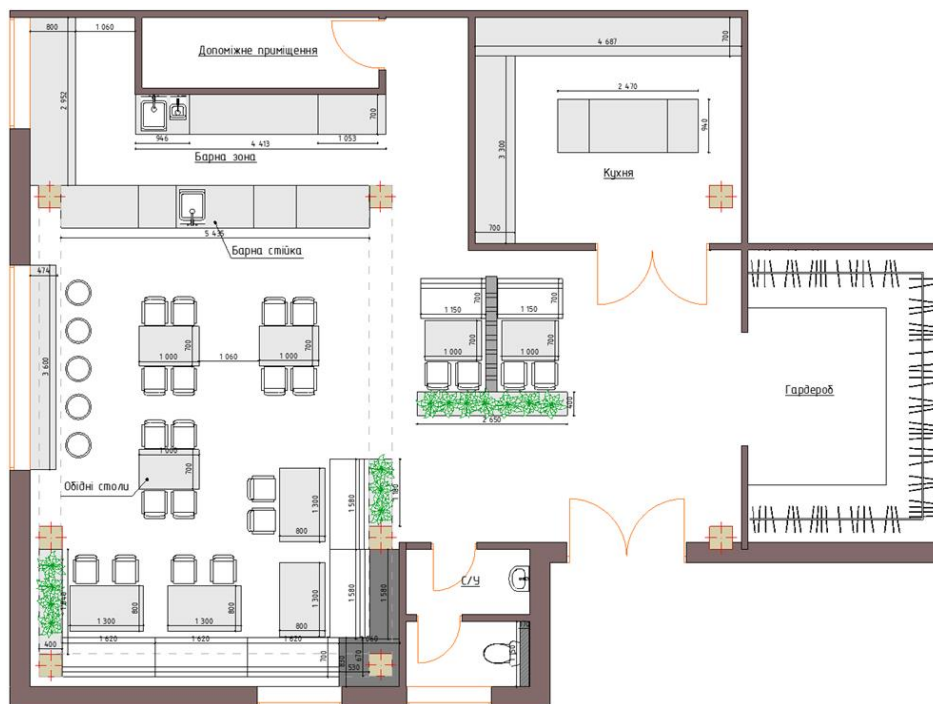


Рисунок 2.4 – План меблювання приміщення

В зоні відпочинку дев'ять обідніх столів, які мають розміри 1 700x700x750 та два більших столи з розмірами 1 300x800x750. Два дивани розмірами 1 150x700x900(450) та п'ять більших диванів розмірами 1 620x 700 x 900(450). Загалом 41 посадкових місць (враховуючи обідню зону з розташуванням барної стійки). Прохід між столами має 1 060 мм. задля комфортного переміщення офіціанта. Меблі розміщені згідно норм та правил, з дотриманням ГОСТ.

Для наглядного розташування меблів та обладнання, були розроблені розгортки стін (рис. 2.5 – 2.9), на яких були зазначені мінімальні відстані, висоти,

Вим.	Арк.	№ докум.	Підпис	Дата
------	------	----------	--------	------

ДПДЗ.12016094.01.06.ПЗ

Арк.

72

розміри технологічного обладнання, меблів, які мають бути враховані при комплектації приміщення.

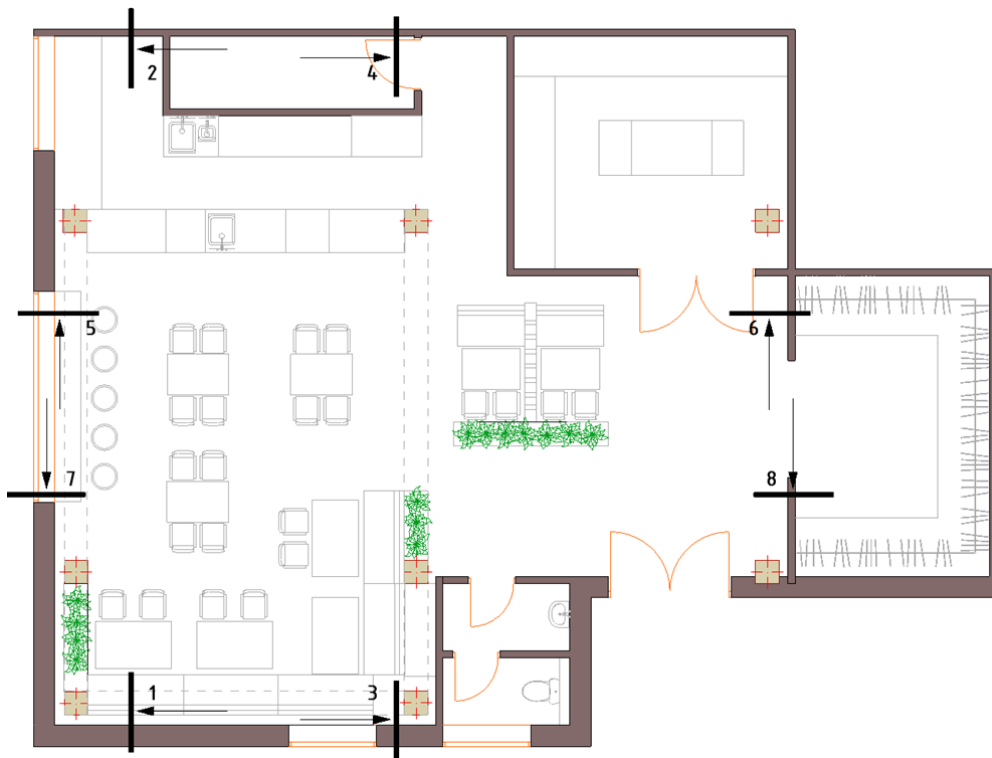


Рисунок 2.5 – Схема розташування розрізів

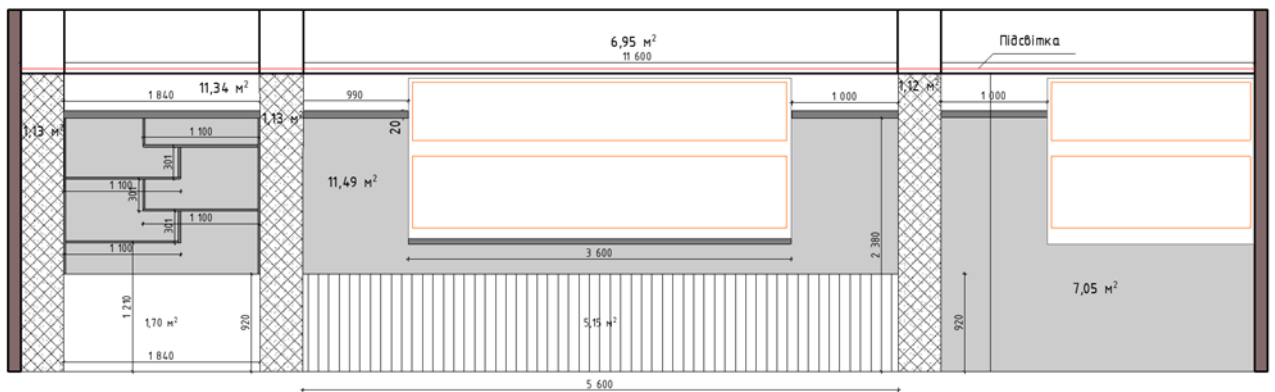


Рисунок 2.6 – Розгортка загальної зони (1-2)

Вим.	Арк.	№ докум.	Підпис	Дата
------	------	----------	--------	------

ДПДЗ.12016094.01.06.ПЗ

Арк.

73

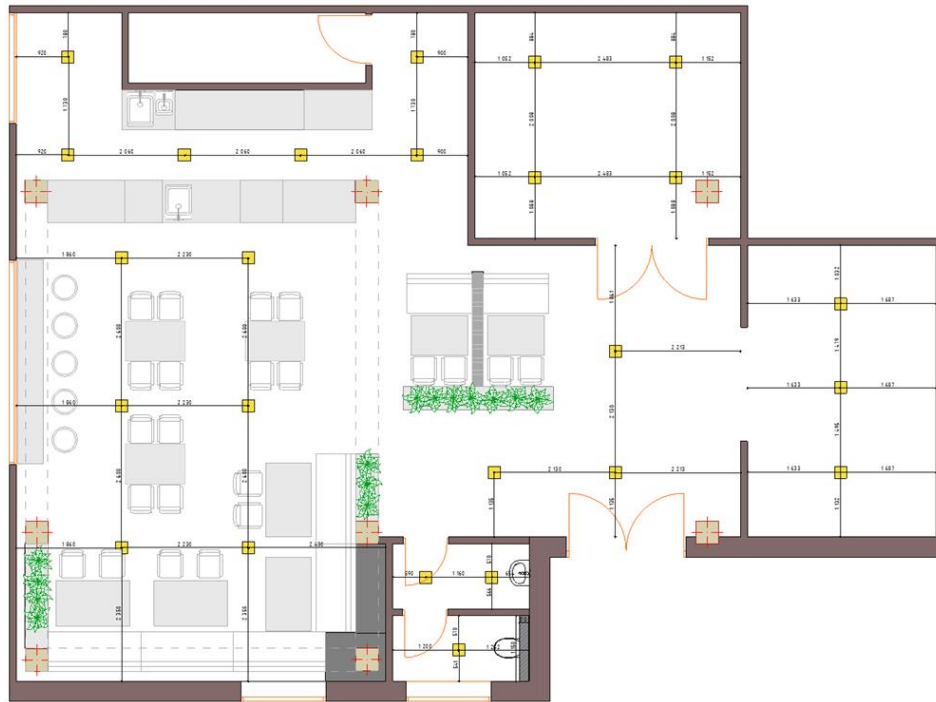


Рисунок 2.10 - План розташування освітлювальних приладів

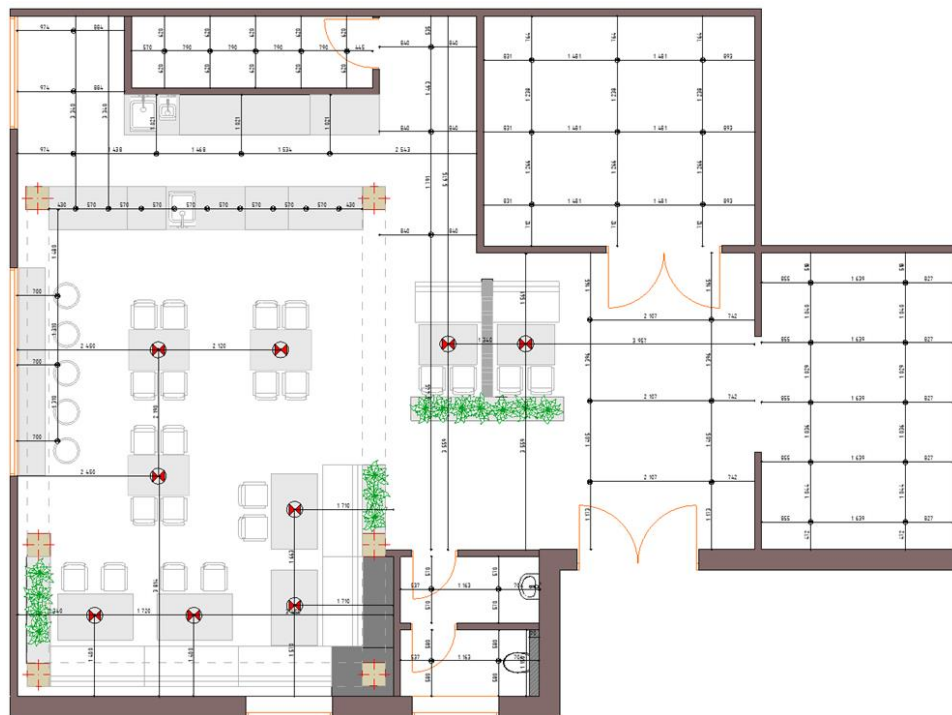


Рисунок 2.11 - План розташування освітлювальних приладів

Важливим моментом при проектуванні є вибір матеріалу для підлоги в піцерії, так як в приміщеннях інтенсивний потік відвідувачів, то матеріал для

Вим.	Арк.	№ докум.	Підпис	Дата
------	------	----------	--------	------

ДПДЗ.12016094.01.06.ПЗ

Арк.

75

підлоги обов'язково має бути міцний та зносостійкий, щоб добре піддавався вологосанітарній обробці та довго зберігав стійкий вигляд.

Для відпочинкової зони та санвузлів було обрано плитку з імітацією під контрастне світле, плитка легко піддається санітарно-технічній обробці та забезпечує затишок в приміщенні. Для коридору та барної зони було використано декоративну орнаментальну плитку, яка теж має надійне покриття та легко піддається санітарно-технічній обробці.

В зоні кухні, гардеробу та допоміжного приміщення теж планується зносостійка та міцна плитка, сірого кольору (рис. 2.12).

План укладання підлоги в приміщенні показано на рис. 2.13.



Рисунок 2.12 – Матеріал оздоблення підлоги закладу

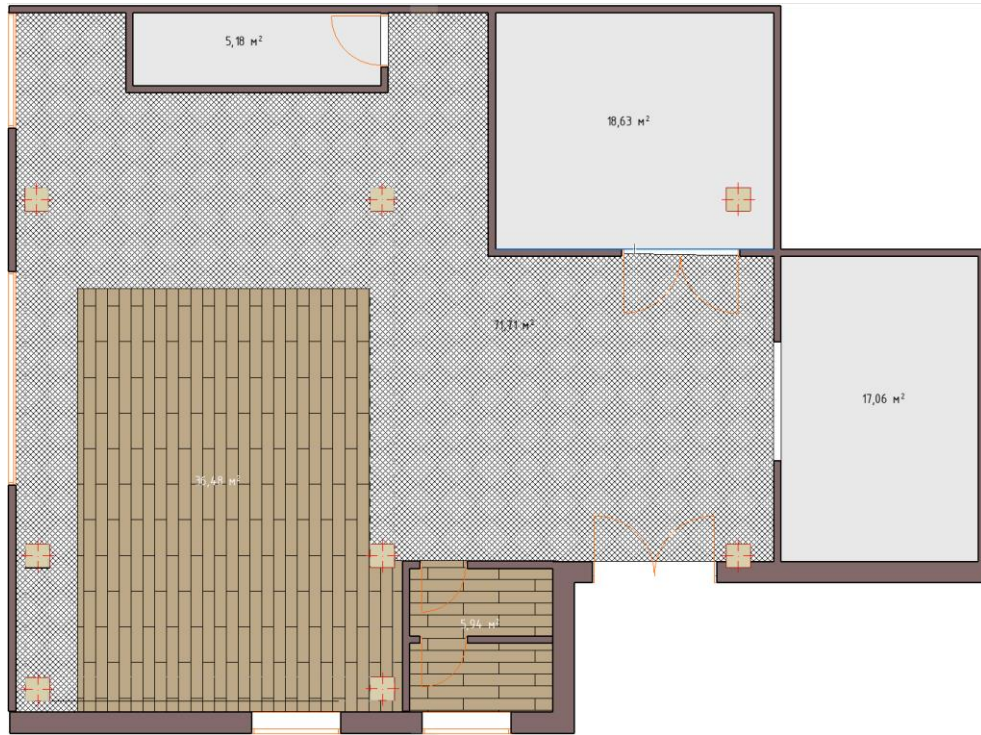


Рисунок 2.13 – План укладання підлоги в приміщенні

2.2 Вибір та характеристика меблевого виробу (обладнання) об'єкта

Для розроблення меблевого виробу, було обрано обідній стіл. Стіл має прямокутну форму з заокругленими кутами та асиметричний частину дерева на стільниці, де поєднується дерево та фактура бетону. Складається стіл з таких основних складових частин, як – суцільна основа з гіпсу та з шпонованого МДФ, які слугують поличкою в даному об'єкті та частиною на стільниці.

За характером з'єднання деталей – кріплення поверхні та опор здійснюється шурупною стяжкою, а саме шкантами та конфірматом.

Формування геометрично виваженої композиції відбувається завдяки оригінального суцільного столу з заокругленими кутами. Зверху на стільниці присутній асиметричний поріз, який поділяє стільницю на дерево та бетон, завдяки чому, дотримується загальна вираженість дизайну, вигляд столу показано на рис. 2.14 – 2.17.

Вим.	Арк.	№ докум.	Підпис	Дата

ДПДЗ.12016094.01.06.ПЗ

Арк.

77

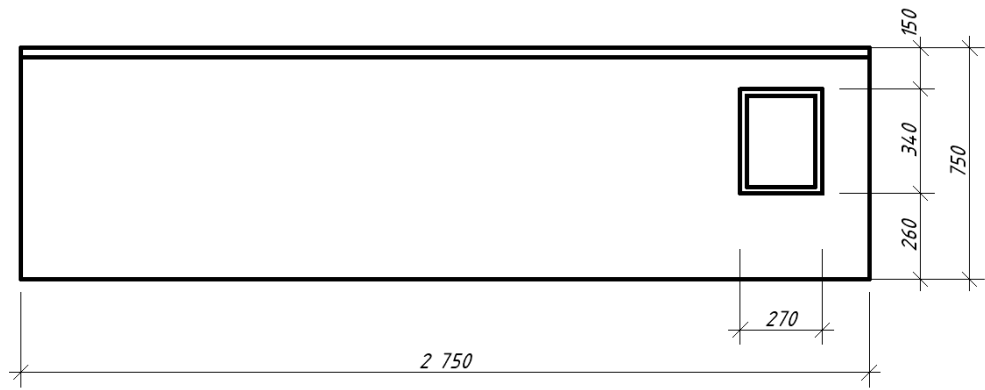


Рисунок 2.14 – Вигляд спереду (креслення)

Також додаю візуалізацію обіднього столу, показано на рис. 2.15



Рисунок 2.15 – Вигляд спереду (візуалізація)

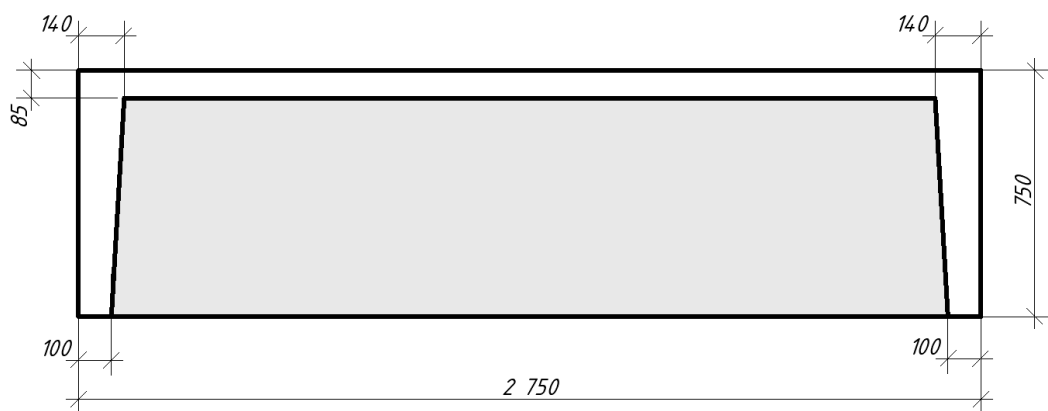


Рисунок 2.16 – Вигляд ззаду (креслення)

Вим.	Арк.	№ докум.	Підпис	Дата

ДПДЗ.12016094.01.06.ПЗ

Арк.

78



Рисунок 2.17 – Вид ззаду (візуалізація)

2.2.1 Функціональне призначення виробу

Функціонально-конструктивна доцільність виробу забезпечується завдяки поєднанню виважених конструктивних та плавних заокруглених форм, використанню матеріалу для виготовлення виробу- гіпсу з фактурою під бетон та дерева. Загальні розміри виробу пропонуються наступні: висота згідно з вимогами ГОСТ 13025.3-85 складає - 750мм, ширина – 2 750мм, глибина - 600мм. Радіус заокруглення боків стільниці - 50мм.

Стіл обідній вдало поєднує тектонічні та естетичні форми, конструктивні та технологічні вимоги. Заявлений виріб пропонується виготовити на сучасних меблевих підприємствах використовуючи спеціалізоване обладнання та новітні технології.

2.2.2 Характер з'єднання складових частин виробу

З'єднання шпонованого МДФ з частиною стільниці виконане за допомогою з'єднувальної фурнітури – шурупної стяжки конфірмат та шкантив.

Для присадки шурупної стяжки конфірмат необхідно просвердлити два отвори:

1. Наскрізний отвір, що відповідає діаметру барила стяжки;

					<i>ДПДЗ.12016094.01.06.ПЗ</i>	Арк.
Вим.	Арк.	№ докум.	Підпис	Дата		79

2. Глухий отвір, під різьбову частину стяжки.

Необхідно обирати шурупну стяжку конфірмат відносно товщини прохідної стінки, яка приєднується. А саме довжина конфірмата має бути не менше 2,5 товщини прохідної стінки. Відповідно до товщини основної деталі 20 мм обрано конфірмат довжиною 70 мм., показано на рис. 2.18

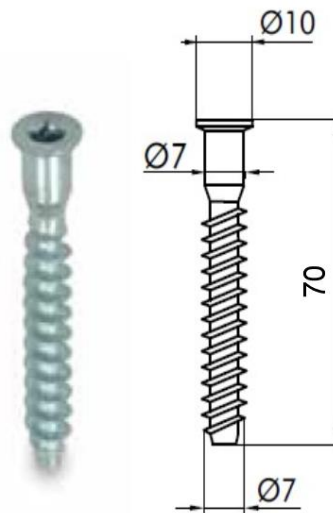


Рисунок 2.18 – Приклад шурупної стяжки конфірмат

Розміри обраної шурупної стяжки конфірмат:

1. Зовнішній діаметр різьби – 10 мм;
2. Гладка частина стрижня – 7,0 мм;
3. Діаметр різьби – 7,0 мм.

Присадний отвір під шурупну стяжку конфірмат має діаметр 7 мм, так як діаметр присадного отвору в непрохідній деталі має відповідати вужчій частині різьби конфірмата; та глибину 70 мм. Закручуються стяжки за допомогою шестигранної біти або вручну спеціальним шестигранним ключем. Після того, як стяжка закручена в корпус меблів, її капелюшок закривається декоративними пластиковими або самоклеючими заглушками, показано на рис. 2.19.

Вим.	Арк.	№ докум.	Підпис	Дата

ДПДЗ.12016094.01.06.ПЗ

Арк.

80

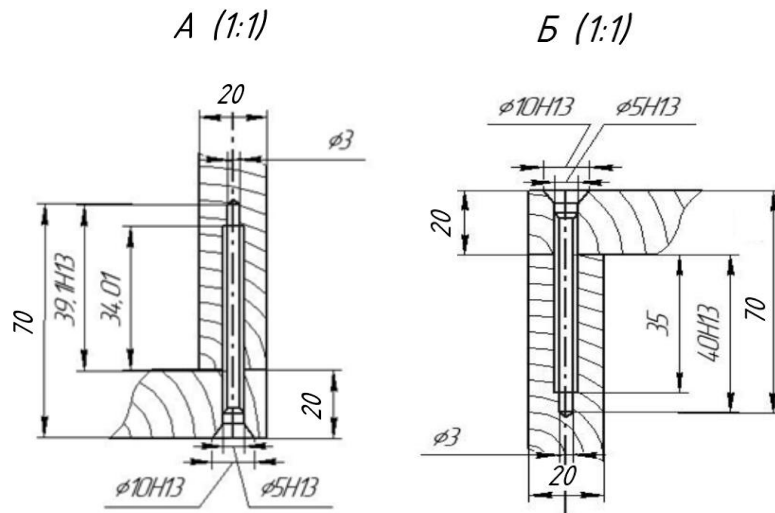


Рисунок 2.19 – Креслення з'єднання шурупною стяжкою конфірма на деталь S=20

Шканти, як спосіб з'єднання деталей меблів, один з найдавніших методів з усіх, що є на сьогодні

Область застосування для шкантив сьогодні це з'єднання меблевих деталей у тих місцях, де капелюшки меблевих стяжок, що виступають будуть недоречні, в даному об'єкті такі місця як кріплення стільниці та відкриті полиці, під якими знаходиться вертикальна деталь, також шканти надає міцності конструкції меблів.

Розмір використовуваного шканта – 8 мм х 35мм., показано його вигляд на рис. 2.20.

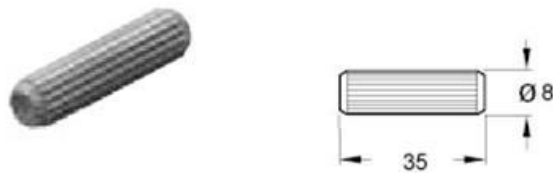


Рисунок 2.20 – Вигляд меблевого шканту

Для того щоб розрахувати отвір для шканта необхідно скористуватись формулою $B + 1$, у якій B – це довжина шканта, тобто $31 + 2 = 32$ мм.

Вим.	Арк.	№ докум.	Підпис	Дата
------	------	----------	--------	------

ДПДЗ.12016094.01.06.ПЗ

Арк.

81

Отвір розміщується посередині непрохідної деталі. Товщина непрохідної деталі 20 мм, то шкант розміщується на відстані 10 мм від базової кромки, показано на рис. 2.21.

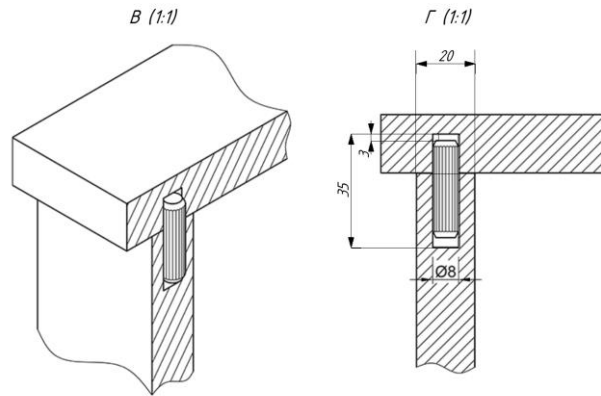


Рисунок 2.21 – Креслення з'єднання шкантом на деталь S=20

2.3 Виготовлення макета-зразка меблевого виробу чи конструктивно-архітектурного елемента об'єкта

Макет меблевого виробу виконано із картону. З'єднання виробу кріплені на гелієвий прозорий клей PASCO. Макет меблевого виробу виконаний у масштабі 1:10. Фото макету подано у додатку Г.

					<i>ДПДЗ.12016094.01.06.ПЗ</i>	Арк.
Вим.	Арк.	№ докум.	Підпис	Дата		82

3 ЕКОНОМІЧНА ЧАСТИНА

3.1 Складання кошторису на виконання робіт з облаштування об'єкта проектування

За допомогою кошторису можна сформувати майбутній бюджет реалізації приміщення, а також врахувати усі необхідні процеси.

Таблиця 3.1 - Вартість оздоблювальних матеріалів об'єкта

№ з/п	Назва	Кількість	Вартість	
			За одиницю	Загальна
1	Дерев'яні рейкові панелі Натур TardeX	4,79 м ²	760 грн/ м ²	1 245 грн
2	Штукатурка сірого кольору з імітацією необробленого бетону ARMORINO ТМ BRODECO. Витрати 1кг/м ² (15 кг)	94,03 м ² 7 відер	890 грн/15 кг.	6 230 грн
3	Штукатурка бежевого кольору з імітацією необробленого бетону ARMORINO ТМ BRODECO. Витрати 1кг/м ² (15 кг)	39,75 м ² 3 відра	890 грн/15 кг.	2 670 грн

Продовження таблиці 3.1

№ з/п	Назва	Кількість	Вартість	
			За одиницю	Загальна
4	Керамічна декоративна плитка Dual Gres Chic ROY	18,11 м ²	603,37 грн/м ²	10 927 грн
5	Натуральна цегла Гадяч рядова 90 мм х 60 мм	10,1 м ²	427 грн/м ²	4 316 грн
6	Плитка Opoczno Rustic Light Brown матовий грес 19,8 × 119,8 см	22,56 м ²	664 грн/м ²	14 979,84 грн
7	Фарба латексна водоемульсійна Sniezka інтер'єрна Matlatex мат білий 5 л 7 кг	4,14 м ²	429 грн/5л 7кг	1 776,06 грн

Кінець таблиці 3.1

Вим.	Арк.	№ докум.	Підпис	Дата
------	------	----------	--------	------

ДПДЗ.12016094.01.06.ПЗ

Арк.

83

Наступним етапом було проведення розрахунків щодо необхідної кількості освітлювальних приладів, розеток та вимикачів.

Таблиця 3.2 – Вартість освітлювальних приладів та засобів електропостачання

№ з/п	Назва	Кількість	Вартість	
			За одиницю	Загальна
1	Підвісний світильник Nordlux 45713003 Trude (чорний мат)	11 шт.	1 109 грн	12 199 грн
2	Підвіс Eglo Pozueta 98661	9 шт.	789 грн	7 101 грн
3	Підвіс NOWODVORSKI 78563	3 шт.	1 200 грн	3 600 грн

Продовження таблиці 3.2

№ з/п	Назва	Кількість	Вартість	
			За одиницю	Загальна
4	Точкові світильники MAYTONI 17506	25 шт.	339 грн	8 475 грн
5	Механізм розетки одинарної SIEMENS IRIS 2P+Z SCHUKO 16A 220V чорний	8 шт.	158 грн	1 264 грн
6	Механізм розетки із заземленням та шторками 16A Niessen авт.клеми	15 шт.	214 грн	3 210 грн
7	Рамка 2 поста Legrand 672582 Etika, антрацит, пластик	20 шт.	122 грн	2 440 грн
8	Рамка 1 пост Legrand 672581 Etika, антрацит, пластик	8 шт.	61 грн	488 грн
9	Рамка 3 поста Legrand 672583 Etika, антрацит, пластик	5 шт.	176 грн	880 грн
10	Рамка 4 поста Legrand 672584 Etika, антрацит, пластик	2 шт.	337 грн	674 грн
11	Рамка 5 постов Legrand 672585 Etika, антрацит, пластик	1 шт.	394 грн	394 грн

Кінець таблиці 3.2

На наступному етапі було виконано розрахунок вартості виконання оздоблювальних будівельних робіт згідно з середньостатистичною вартістю кожної роботи у м. Київ. Перелік робіт рекомендований до виконання саме у приведеному порядку та може бути замінений аналогічними будівельними процесами лише під наглядом головного бригади, яка виконує роботи.

Таблиця 3.3 – Перелік та вартість оздоблювальних робіт рекомендованих до виконання на об'єкті

№ з/п	Назва	Ціна з од.	Кількість	Загальна вартість, грн
1	Прибирання об'єкту, підготовка до початку будівництва	50 грн/м ²	140 м ²	7 000
2	Демонтаж стін	180 грн/1г	8 годин	900
3	Вивіз будівельного сміття	150 грн/послуга	1	150
4	Доставка будівельних матеріалів	250 грн/послуга	2	500
5	Прокладання електропроводки	75 грн/точ.	33 точ.	2 475

Продовження Таблиці 3.3

№ з/п	Назва	Ціна з од.	Кількість	Загальна вартість, грн
6	Встановлення розеток та перемикачів	33 грн/точ.	33точ.	1 089
7	Перевірка роботи сантехніки та системи подачі води	1800 грн/послуга	1	1800
8	Усунення недоліків системи подачі та відводу води	500 грн/послуга	1	500
9	Встановлення очисних фільтрів у систему водопостачання	200 грн/послуга	1	200
10	Перевірка роботи вікон і дверей	300 грн/в.	3	900
11	Перевірка роботи системи опалювання та кондиціонування	350 грн/послуга	1	350
12	Усування недоліків системи опалювання та кондиціонування	800 грн/послуга	1	800
13	грунтування стін	40 грн/м ²	148 м ²	5 920
14	грунтування стелі	15 грн/м ²	201 м ²	8 000

Вим.	Арк.	№ докум.	Підпис	Дата
------	------	----------	--------	------

ДПДЗ.12016094.01.06.ПЗ

Арк.

85

15	грунтування підлоги	35 грн/м ²	201 м ²	7 035
16	Вирівнювання стін, шпаклівка	30 грн/м ²	201 м ²	6 030
17	Вирівнювання підлоги	60 грн/м ²	201 м ²	12 060
18	Повторне грунтування стін	40 грн/м ²	148 м ²	5 920
19	Встановлення дверних коробок	80 грн/шт	3 шт	240
20	Фінішна штукатурка стін	30 грн/м ²	201 м ²	6 030
21	Виведення електропроводки під засоби освітлення	45 грн/точ	25 точ.	1 125
22	Укладання керамічної плитки на підлогу	20 грн/м ²	88,20 м ²	1 764
23	Укладання керамічної плитки на колони	28 грн/м ²	33,58 м ²	940,24
24	Укладання натуральної цегли на стіну	45 грн/м ²	7,49 м ²	337,05
25	Укладання молдингів на стелю	150 грн/м ²	65 м ²	9 750
26	Укладання керамічної плитки на барну стійку	250 грн/м ²	5,56 м ²	1 390

Продовження таблиці 3.3

№ з/п	Назва	Ціна з од.	Кількість	Загальна вартість, грн
27	Встановлення освітлювальних приладів	35 грн/точ.	57 точ.	1 995
28	Встановлення коробки групи розеток та перемикачів	25 грн/точ	80 точ.	2 000
29	Встановлення дверних полотен	400 грн/шт	3 шт	1 200
30	Укладання плитки у СУ	250 грн/ м ²	7 м ²	1 750
31	Встановлення сантехніки	2 500 грн/ послуга	1	2 500
32	Встановлення системи сигналізації та пожежної безпеки	350 грн/ послуга	1	350
33	Доставка меблів та обладнання	200 грн/ послуга	6	1 200
34	Збір та встановлення меблів	150 грн/ послуга	30	4 500
35	Перевірка функціонування меблів та приладів	100 грн/ послуга	1	100
36	Послуги клінінг фірми	30 грн/м ²	201 м ²	6 030

Кінець таблиці 3.3

					<i>ДПДЗ.12016094.01.06.ПЗ</i>	Арк.
Вим.	Арк.	№ докум.	Підпис	Дата		86

Наступним етапом було розраховано необхідну кількість меблевих виробів та обладнання, рекомендованого до встановлення.

Таблиця 3.4 – Перелік та вартість меблевих виробів

№ з/п	Назва	Вартість за одиницю, грн	Кількість, шт.	Загальна вартість, грн
1	Диван FURNINOVA ARIA (сірий)	15 500	5	77 500
2	Стіл обідній лофт Карат Алюма	1400	9	12 600
3	Стіл Атланта WL	2 100	1	2 100

Продовження Таблиці 3.4

№ з/п	Назва	Вартість за одиницю, грн	Кількість, шт.	Загальна вартість, грн
4	Стілець обідній Amanda Quartz (сірий)	890	16	14 240
5	Стілець обідній Лула Natural (89489161) (помаранчевий)	1 250	2	2 500
6	Стілець обідній Лула Natural (89989868) (бежевий)	1 250	4	5 000
7	Стілець барний SCAT (СКАТ) – 123531 (бежевий)	995	4	3 980
8	Раковина VOLLE BARCO 13-88-602 84x64x52 (52849)	2 495	1	2 495
9	Унітаз imless ASIGNATURA Simple Line 37802805	4 345	1	4 345
10	Акcesуари	3500	3	3 500
11	Холодильник	13 000	1	13 000
12	Кухонний гарнітур	55 000	1	55 000

Кінець таблиці 3.4

3.2 Розробка графо-технологічної схеми реалізації проекту

Наступним етапом запропонована послідовність виконання монтажних робіт.

Таблиця 3.5 – Графо-технологічна схема реалізації проекту

					<i>ДПДЗ.12016094.01.06.ПЗ</i>	Арк.
Вим.	Арк.	№ докум.	Підпис	Дата		87

День	Дата	Види роботи	Виконавець (Підпис)
1	09.05.2021	Консультація дизайнера з замовником	
2-29	10.05.2021	Розробка проекту дизайнером (обмірні роботи, розробка креслень, ескізів, візуалізація проекту, підбір оздоблювальних матеріалів)	
30	15.05.2021	Погодження ескізів з замовником	
30-32	20.05.2021	Ознайомлення монтажної бригади із проектом, видами робіт	
33	22.05.2021	Закупівля оздоблювальних матеріалів	
34	25.05.2021	Прибирання об'єкту, підготовка до початку демонтажу та монтажу	
35	27.05.2021	Демонтаж стін	
36-39	28.05.2021- 29.05.2021	Вивіз сміття	
40-41	30.05.2021	Доставка оздоблювальних матеріалів	
40-41	01.06.2021	Прокладання електропроводки	

Продовження Таблиці 3.5

День	Дата	Види роботи	Виконавець (Підпис)
42-46	09.06.2021- 29.06.2021	Прибирання об'єкту, підготовка до фарбування стін	
47	06.06.2021	Встановлення розеток та вимикачів	
48	07.06.2021	Усунення недоліків системи подачі та відводу води	
49	09.06.2021	Встановлення очисних фільтрів у систему водопостачання	
50	15.06.2021	Усування недоліків системи опалювання та кондиціонування	
51-52	16- 17.06.2021	Грунтування стін	
53-54	16- 17.06.2021	Грунтування стелі	
55-58	16- 17.06.2021	Грунтування підлоги	
67	21.06.2021	Повторне грунтування стін	
68	22.06.2021	Встановлення дверних коробок	
69-70	25.06.2021	Фінішна штукатурка стін	
73	28.06.2021	Виведення електропроводки під засоби освітлення	

Вим.	Арк.	№ докум.	Підпис	Дата
------	------	----------	--------	------

ДПДЗ.12016094.01.06.ПЗ

Арк.

88

Продовження таблиці 3.5

День	Дата	Види роботи	Виконавець (Підпис)
75-78	30-31.06.2021	Укладання підлогової керамічної плитки	
79	1.07.2021	Встановлення кухонного гарнітуру,	
80	2.07.2021	Встановлення освітлювальних приладів	
81	3.07.2021	Встановлення декоративної коробки групи розеток та перемикачів	
83-85	5-6.07.2021	Укладання плитки у СУ	
86	7.07.2021	Встановлення сантехніки	
87	8.07.2021	Встановлення системи сигналізації та пожежної безпеки	
88-89	9-10.07.2021	Доставка меблів та обладнання	
90	11.07.2021	Збір та встановлення меблів	
91	12.07.2021	Перевірка функціонування меблів та приладів	
92	13.07.2021	Послуги клінінг фірми	
93	14.07.2021	Здача приміщення	

Кінець таблиці 3.5

Загальна вартість кошторису становить - 383 958 тис. грн.

4 ПАТЕНТНА ЧАСТИНА

4.1 Обґрунтування захисту авторських прав розробника

4.1.1 Інтелектуальна власність і авторське право у галузі дизайну меблів

Авторське право — це сукупність прав, які належать автору у зв'язку зі створенням і використанням твору літератури, науки, мистецтва.

Правова охорона поширюється тільки на форму вираження твору і не поширюється на будь-які ідеї, теорії, принципи, методи, процедури, процеси, системи, способи, концепції, відкриття, навіть якщо вони виражені, описані, пояснені, проілюстровані у творі.

Захист авторського права — одна з важливих категорій теорії цивільного та цивільно-процесуального права. Під захистом авторських прав слід розуміти передбачені законом заходи із їх визнання, припинення їх порушення, застосування до правопорушників заходів юридичної відповідальності. Захист особистих немайнових і майнових прав суб'єктів авторського права здійснюється в порядку, встановленому адміністративним, цивільним і кримінальним законодавством.

Існують дві форми захисту авторського права, а саме — юрисдикційна та неюрисдикційна.

Юрисдикційна форма захисту — це діяльність уповноважених державних органів по захисту порушених чи оспорюваних суб'єктивних авторських прав. Її суть виражається в тому, що особа, права та законні інтереси якої порушені неправомірними діями, звертається за захистом до державного органу, що уповноважений здійснити відповідні заходи для відновлення порушеного права і зупинення правопорушення. В рамках юрисдикційного захисту виділяють також загальний та спеціальний порядок захисту порушених прав. За загальним правилом захист авторських прав здійснюється в судовому порядку. Основна маса цивільно-правових спорів з питань авторського права розглядається судами. Спеціальним порядком захисту авторських прав треба визнати адміністративний порядок їх захисту, він застосовується у вигляді винятку з загального правила в

					ДПДЗ.12016094.01.06.ПЗ	Арк.
Вим.	Арк.	№ докум.	Підпис	Дата		90

адміністративному порядку, тобто способом захисту є скарга у відповідний державний орган подана особою, права та законні інтереси якої порушені.

Неюрисдикційна форма захисту — передбачає дії юридичних і фізичних осіб із захисту своїх авторських прав на твір, які здійснюються ними самостійно без звертань в державні або інші компетентні органи. При цьому маються на увазі лише законні способи захисту, наприклад сповіщення порушника про існування авторських прав і пропозицію вирішити спір шляхом переговорів.

Вибір форми захисту прав (юрисдикційна чи не юрисдикційна) та конкретного способу захисту з урахуванням усіх обставин справи залежать як від змісту суб'єктивного права, що підлягає захисту, так і від ступеня небезпеки такого порушення.

Право інтелектуальної власності — у найширшому розумінні означає закріплені законом права на результат інтелектуальної діяльності в промисловій, науковій, художній, виробничій та інших галузях.

4.2 Авторська стаття на участь в конференції

Resource-Saving Technologies of Apparel, Textile & Food Industry УДК 747 -03, Хмельницький національний університет.

Мінімалізм в дизайні інтер'єру: розставляємо правильно акценти

Стиль мінімалізм не втрачає своїх лідируючих позицій на даний час і постійно знаходить своїх прихильників при облаштуванні сучасного інтер'єрного простору. Термін «мінімалізм» вперше з'явився в 1950-х роках в американському мистецтві і потім поширився на архітектуру та дизайн. А його витоки потрібно шукати в перших десятиліттях ХХ ст. в роботах відомих архітекторів модернізму. Що є характерним для даного стилю? Мінімалізм не диктує планування: у вас може бути квартира з об'єднаною вітальною та кухнею, закритою гардеробною чи великою коморою або чогось може не бути. У будь-якому випадку, щоб підтримувати чистоту стилю, ви повинні подумати про зони для зберігання речей. В ідеалі, звичайно, для предметів, які не підходять для інтер'єру і з часом

					<i>ДПДЗ.12016094.01.06.ПЗ</i>	Арк.
Вим.	Арк.	№ докум.	Підпис	Дата		91

накопичуються в будь-якій сім'ї, краще виділити окреме приміщення. Але якщо площа та планування передбачають тільки шафи, їх потрібно «розчинити» в приміщенні. Не робіть на фасадах систем зберігання ручки: люди, які прийдуть до вас у гості, спочатку навіть не зрозуміють, що перед ними шафа, подумают, що це просто красива стіна з дзеркалом або фактурною дерев'яною панеллю. У вільному та лаконічному інтер'єрі погляд шукає, за що зачепитися. Тому мінімалізм «визнає» лише натуральні фактури та матеріали. В облицюванні краще використовувати бетон, камінь, дерево, метал, скло. Особливо часто в своїх проєктах застосовують деревину: зашивають нею системи зберігання, фрагменти стін, багато предметів роблять за власними кресленнями. Текстура дерева – це завжди унікальний спокійний «орнамент», який не може набриднути та одночасно додає мінімалістичному інтер'єру затишку й природності. А для того, щоб мінімалізм не здавався стерильним і безликим, йому потрібні акценти. Можна оформити одну зі стін графічним розписом, картинами або фотографіями. Останнім часом появилася тенденція до недорогого напрямку в образотворчому мистецтві: до полотен, збитих із дощок, із абстрактними сюжетами. Такі твори – це одночасно і натуральний матеріал, і арт-об'єкт, і елемент оформлення стіни. Мінімалізм надає перевагу великим формам у декорі: вибираючи вази та скульптури, слід орієнтуватися на розміри M, L, XL. Щодо текстилю, то штори і покривала треба підбирати так, щоб вони не виділялися, а розчинялися в інтер'єрі, тобто відповідали відтінкам стін або меблів. Для стилю характерні кілька способів декору вікон: жалюзі; тонкі, як пергамент, рулонні штори, які встановлюють на самій рамі; традиційні «рулонки» з більш щільної тканини, що кріпляться поверх вікна, і, звичайно, портьєри. Головна порада в декоруванні тканинами – підбирайте їх наприкінці ремонту, коли закінчено облицювання та обрано меблі. Білий і відтінки сірого кольору для мінімалізму здаються очевидними. Однак чистий білий – дуже холодний і гнітючий, якщо ним покривати всі стіни. У дизайн-проєктах з використанням стилю мінімалізм слід використовувати теплий білий колір, схожий на молоко з крапелькою кави. Проєктуючи освітлення, яке ще й впливає на сприйняття кольору в інтер'єрі, ми прагнемо, щоб ламп не було видно, щоб світло

					<i>ДПДЗ.12016094.01.06.ПЗ</i>	Арк.
Вим.	Арк.	№ докум.	Підпис	Дата		92

було відбитим, тобто спрямовуємо його джерело на поверхню, яка, своєю чергою, відображає промені та надає їм нового відтінку. Однак, якщо ви хочете застосувати в приміщенні додатковий елемент, що працюватиме як арт-об'єкт, приховувати світильники не варто. Особливо якщо з усього різноманіття приладів у стилі мінімалізму ви підібрали щось цікаве за дизайном. Не потрібно встановлювати такі світильники дуже близько один до одного. Відштовхуйтеся від потреб людини: верхній потік заливає світло, локальний- для читання і настрою, який хочете створити. Дизайн приміщення кухні, виконаної в стилі мінімалізм повинен випромінювати чистоту і порядок. Неприпустимо перенасичення зайвими предметами. Тому вся побутова техніка повинна бути вбудована. Вибір матеріалів широкий: природний камінь, цегла, дерево. Також допустимі елементи декору зі скла і хромованої сталі. Для стін найкраще підійде бежевий і білий колір, які можна виграшно розбавити сірими і коричневими меблями. Підлогу покривають паркетною дошкою або плиткою. Дизайн інтер'єру кухні в стилі мінімалізму передбачає наявність меблів з простими формами. Оформлення дизайну приміщення спальні передбачає простору кімнату, в якій багато сонячного світла. Слід вибирати спокійні, теплі відтінки. Можливі поєднання бузкового і бежевого, а також сірого з білим. На підлогу можна покласти однотонний килим. Приміщення має бути затишним. Стиль мінімалізм в дизайні інтер'єру спальні створюється за рахунок невеликої кількості меблів. Речі зручно буде зберігати у вбудованих шафах і тумбочках простої форми. Дзеркало і світильники можна вмонтувати в стіну. Штори бажано підібрати найпростіші або використовувати жалюзі. Слід віддавати перевагу широкому ліжку з дерев'яним узголів'ям. Поруч з ним виграшно виглядатимуть функціональні тумбочки, на яких можна розташувати лампи. У спальні також доречні масивні вазони з рослинами. Простір має бути вільним і світлим, кольори – нейтральними, а меблі та елементи декору – виконані в простих геометричних формах і з плоскими поверхнями. І все це в сукупності повинно створити відчуття невагомості. При виборі стилю мінімалізм для дизайну сучасного інтер'єрного простору не бійтесь експериментувати, осучаснювати

					<i>ДПДЗ.12016094.01.06.ПЗ</i>	Арк.
Вим.	Арк.	№ докум.	Підпис	Дата		93

стиль та користуючись порадами, що викладені вище в статті, правильно розставляйте акценти, показано на рис. 4.1.



Рисунок 4.1 – Сертифікат участі в міжнародній конференції

Вим.	Арк.	№ докум.	Підпис	Дата

ДПДЗ.12016094.01.06.ПЗ

Арк.

94

ВИСНОВКИ

1. Вибрано та обґрунтовано вихідні дані для проектування піцерії розташованої в м. Київ по вулиці вулиця Урлівська, 22: у якому розмішується заклад громадського харчування – піцерія.

2. Розроблено нові ознаки сучасного стилю, які раніше не використовувались та додавання нового композиційного елементу для створення сучасного об'єднаного простору в інтер'єрі піцерії.

3. Було досліджено ретроспективу теми з часів створення перших піцерій. На основі аналізу проектування піцерії і поєднання сучасних тенденцій веб-ресурсів та емоцій було створено меблі за принципом образності.

4. Було досліджено усі вимоги щодо меблювання, освітлення, опалення, кондиціонування, вентиляції, екологічних вимог, оздоблювальних матеріалів приміщення.

5. Був проведений огляд та аналіз прототипів та аналогів архітектурних об'єктів закладу громадського харчування.

6. Заявлено на реєстрацію авторського права об'єкт меблів- обідній стіл. Матеріали заявки знаходяться на розгляді в Департаменті інтелектуальної власності.

					<i>ДПДЗ.12016094.01.06.ПЗ</i>	Арк.
Вим.	Арк.	№ докум.	Підпис	Дата		95

ПЕРЕЛІК ДЖЕРЕЛ ПОСИЛАННЯ

1. «Pidru4niki.com» [Електронний ресурс] [веб-сайт]. Електронні дані. – Київ: НБУВ, 2013-2015– Режим доступу до ресурсу: https://pidru4niki.com/14990528/turizm/funktsionalna_planuvalna_organizatsiya_primischen_gromadskogo_priznachennya (дата звернення 30.03.2021) - «Функціональна і планувальна організація приміщень громадського призначення».

2. «Budstandart.com» [Електронний ресурс] : [веб-сайт]. – Електронні дані. – Львів : 2011-2018 – Режим доступу: http://online.budstandart.com/ua/catalog/doc-page?id_doc=25887 (дата звернення 11.04.2021) – «Інженерне обладнання будинків і споруд. Проектування електрообладнання об'єктів цивільного призначення».

3. «Profidom.com» [Електронний ресурс] : [веб-сайт]. – Електронні дані. – Львів: 2011-2015. – Режим доступу: <https://profidom.com.ua/v-2/v-2-2/1519-dstu-b-v-2-2-192007-metod-viznachenna-povitroproniknosti-ogorodzhuvalnyh-konstrukcij-v-naturnih-umovah> (дата звернення 18.04.2021) – «МЕТОД ВИЗНАЧЕННЯ ПОВІТРОПРОНИКНОСТІ ОГОРОДЖУВАЛЬНИХ КОНСТРУКЦІЙ В НАТУРНИХ УМОВАХ».

4. «Wikipedia.org» [Електронний ресурс] : [Веб-сайт]. – Електронні дані. – Харків: НБУВ, 2013-2018 – Режим доступу до ресурсу: <https://uk.wikipedia.org/wiki/%D0%9F%D1%96%D1%86%D0%B5%D1%80%D1%96%D1%8F> (дата звернення 18.06.2021) - «Визначення походження слова піцерія».

5. НАЦІОНАЛЬНИЙ СТАНДАРТ УКРАЇНИ Заклади ресторанного господарства Класифікація, ДСТУ 4281:2004/ [: Р. Андрющенко, канд. екон. наук (керівник розробки); Л. Кондратенко, канд. екон. наук; О. Шалимінов] ; Київ, 2004. – 18 с.

6. Санитарные правила для предприятий общественного питания, включая кондитерские цехи и предприятия, вырабатывающие мягкое мороженое, СанПин 42-123-5777-91/ [В.С. Савченко А.И. Кондрусев и др.] ; Київ - МІНІСТЕРСТВО ОХОРОНИ ЗДОРОВ'Я СРСР МІНІСТЕРСТВО ТОРГІВЛІ СРСР, 1983. – 63 с.

7. «Zakon.rada.gov.ua» [Електронний ресурс] : [Веб-сайт]. – Електронні дані. – Харків: НБУВ, 2013-2018 – Режим доступу до ресурсу:

					<i>ДПДЗ.12016094.01.06.ПЗ</i>	Арк.
Вим.	Арк.	№ докум.	Підпис	Дата		96

<https://zakon.rada.gov.ua/laws/show/n0001400-91#Text> (дата звернення 19.06.2021) - «Санітарні правила для підприємств громадського харчування».

8. «Budstandart.com» [Електронний ресурс] : [веб-сайт]. – Електронні дані. – Львів : 2011-2015. – Режим доступу: http://online.budstandart.com/ua/catalog/doc-page.html?id_doc=5011 (дата звернення 18.09.2021) - «Система норм та правил зниження рівня іонізуючих випромінювань природних радіонуклідів в будівництві».

9. «Dnaor.com» [Електронний ресурс] : [веб-сайт]. – Електронні дані. – Львів : 2011-2015. – Режим доступу: <https://dnaor.com/html/87> (дата звернення 12.09.2021) - «ДБН 360-92 Про затвердження державних будівельних норм»

10. «Zakon.rada.gov.ua» [Електронний ресурс] : [Веб-сайт]. – Електронні дані. – Харків: НБУВ, 2013-2018 – Режим доступу до ресурсу: <https://zakon.rada.gov.ua/laws/show/v4240400-86#Text> (дата звернення 25.06.2021) - «Санітарні норми "Допустима кількість міграції (ДКМ) хімічних речовин, які виділяються з полімерних та інших матеріалів».

11. «Profidom.com» [Електронний ресурс]. : [веб-сайт]. – Електронні дані. – Київ : НБУВ, 2013-2015. – Режим доступу: <https://profidom.com.ua/a-2/a-2-2/1319-dstu-b-a-2-2-72010-projektuvanna-rozdil-inzhenerno-tehnichnih-zahodiv-civilnogo-zahistu-civilnoji-oboroni-u-skladi-projektnoji-dokumentaciji-ob-ektiv-osnovni-polozhenna-doc> (дата звернення 12.04.2021) - «Проектування. Розділ інженерно-технічних заходів цивільного захисту (цивільної оборони) у складі проектної документації об'єктів».

12. «Dc.kh.ua» [Електронний ресурс] : [Веб-сайт]. – Електронні дані. – ФОП "Кириєнко М. А." 2021 – Режим доступу до ресурсу: <https://dc.kh.ua/luchshie-piccerii-mira/> (дата звернення 21.06.2021) - «Топ-5 кращих піцерій світу».

13. «Livejournal.com» [Електронний ресурс] : [Веб-сайт]. – Електронні дані. – Режим доступу: <https://1way-to-english.livejournal.com/195948.html?page=1> (дата звернення 01.03.2021) – «Історія про першу в світі піцерію Antica Pizzeria Port'Alba».

14. «Italiareport.com» [Електронний ресурс] : [Веб-сайт]. – Електронні дані. – Італія: 2005 - 2021. - Режим доступу: <https://italiareport.com/samye-znamenitye-piccerii-neapolya/> (дата звернення 12.09.2021) – «Найзнаменитіші піцерії Неаполя».

					<i>ДПДЗ.12016094.01.06.ПЗ</i>	Арк.
Вим.	Арк.	№ докум.	Підпис	Дата		97

15. «Ifgroup.org» [Електронний ресурс] : [Веб-сайт]. – Електронні дані. Італія : 2011-2019–Режим доступу: <https://ifgroup.org/ru/project/10794/%D0%9F%D0%B8%D1%86%D1%86%D0%B5%D1%80%D0%B8%D1%8F-white-monkey-pizza-lab-and-bar/> (дата звернення 12.09.2021) – «Піцерія White Monkey Pizza Lab & Bar».

16. «Mayertrade.com» [Електронний ресурс] : [Веб-сайт]. – Електронні дані. – Режим доступу: <https://mayertrade.com.ua/blogs/restoran-picceriya-v-valensii-s-dinamichnym-dizajnom-b534.html> (дата звернення 18.08.2021) – «Піцерія Mercado Central».

17. «Termounion.com» [Електронний ресурс] : [Веб-сайт]. – Електронні дані. – Хмельницький : 2018-2021. – Режим доступу: https://www.termounion.com.ua/ru/radiator-dizaynerskiy-ideale-jolanda-11-20-600-antracit?gclid=Cj0KCQjwhr2FBhDbARIsACjwLo21K7XSpToAI4wQCFZc5DrVG8qADbrEKnjMU3UZr04fcdvN8cGMWvAaArAOEALw_wcB (дата звернення 22.09.2021) – «Дизайнерський радіатор».

18. «Joespizzanyc.com» [Електронний ресурс] : [Веб-сайт]. – Електронні дані. – Copyright: 2012. – Режим доступу: <http://www.joespizzanyc.com/> (дата звернення 29.09.2021) – «Піца Джо».

19. «Mebel169.com» [Електронний ресурс] : [Веб-сайт]. – Електронні дані. – 2015-2021. – Режим доступу: <https://mebel169.ru/articles/minimalizm-v-interere/> (дата звернення 29.09.2021) – «Опис стилю мінімалізм».

20. «Serviceyard.net» [Електронний ресурс] : [Веб-сайт]. – Електронні дані. – 2014-2021. – Режим доступу: <https://serviceyard.net/dizajn-kvartiry/bjudzhetnyj-dizajn-kvartiry-40-kv-m-stil-loft.html> (дата звернення 30.09.2021) – «Опис стилю лофт».

21. «Khnu.km.ua» [Електронний ресурс] : [Веб-сайт]. – Електронні дані. – Хмельницький : 2011-2020. – Режим доступу: https://de.khnu.km.ua/dn/k_default.aspx?M=k1240&T=02_1&lng= (дата звернення 30.10.2021) – «Принципи та засоби композиції».

22. «Issuu.com» [Електронний ресурс] : [Веб-сайт]. – Електронні дані. – 2011. – Режим доступу: <https://issuu.com/832017/docs/> (дата звернення 1.07.2021) – «Колористика. Магія кольору».

23. «Visnik.org» [Електронний ресурс] : [Веб-сайт]. – Електронні дані. – Режим доступу: <https://www.visnik.org/pdf/v2014-08-05-sandik.pdf> (дата звернення 2.07.2021) – «Формоутворення, як процес створення цілісних предметних форм».

24. «Studfile.net» [Електронний ресурс] : [Веб-сайт]. – Електронні дані. – 2011-2021. – Режим доступу: <https://studfile.net/preview/2412667/page:19/> (дата звернення 2.07.2021) – «Система композиційних закономірностей».

25. «Um.co.ua» [Електронний ресурс] : [Веб-сайт]. – Електронні дані. – 2016-2021. – Режим доступу: <http://um.co.ua/1/1-7/1-7636.html> (дата звернення 2.07.2021) – «Засоби вираження художнього образу».

26. «Ukrbukva.net» [Електронний ресурс] : [Веб-сайт]. – Електронні дані. – 2021. – Режим доступу: <https://ukrbukva.net/page,4,102908-Metodika-izucheniya-zhanra-peiyzazha-na-urokah-izobrazitel-nogo-iskusstva.html> (дата звернення 8.07.2021) – «Методика вивчення жанру пейзажу».

27. «Eflora.com» [Електронний ресурс] : [Веб-сайт]. – Електронні дані. – 2014-2018. – Режим доступу: <https://eflora.com.ua/blog/stabilizovanix-mox-shho-ce-take> (дата звернення 8.07.2021) – «Що таке стабілізований мох?».

28. «Realestate.24tv.ua» [Електронний ресурс] : [Веб-сайт]. – Електронні дані. – 2005—2021, ПрАТ «Телерадіокомпанія "Люкс"», 24 Канал. – Режим доступу: https://realestate.24tv.ua/dekorativna-shtukaturka-vidi-perevagi-nedoliki_n1346131 (дата звернення 09.07.2021) – «Декоративна штукатурка: види, переваги та недоліки».

29. «Budpostach.com» [Електронний ресурс] : [Веб-сайт]. – Електронні дані. – ПП Будпостач 2020. – Режим доступу: <https://pp-budpostach.com.ua/ua/a289125-perevagi-oblitsyivalnoyi-plitki.html> (дата звернення 09.07.2021) – «Переваги та недоліки керамічної плитки».

30. «Designmyhome.cx.ua» [Електронний ресурс] : [Веб-сайт]. – Електронні дані. – 2008-2021. – Режим доступу: <https://designmyhome.cx.ua/cegljani-stini-v-intereri.html> (дата звернення 09.07.2021) – «Цегляні стіни в інтер'єрі».

					<i>ДПДЗ.12016094.01.06.ПЗ</i>	Арк.
Вим.	Арк.	№ докум.	Підпис	Дата		100

ДОДАТОК А
ВИГОТОВЛЕННЯ ДЕКОРАТИВНИХ ТВОРІВ ДЛЯ ОЗДОБЛЕННЯ
ОБ'ЄКТА



Рисунок А.1 – Декоративна картина

ДОДАТОК Б
СЕРТИФІКАТ ПРО УЧАСТЬ В МІЖНАРОДНІЙ КОНФЕРЕНЦІЇ



Рисунок Б.1 – Мінімалізм в дизайні інтер'єру, конференція ХНУ, 2021

ДОДАТОК В
ОБ'ЄКТ МЕБЛІВ, ЯКИЙ ПОДАНО НА АВТОРСЬКЕ ПРАВО



Рисунок В.1 – Об'єкт меблів – обідній стіл

ДОДАТОК Г

ДОДАТОК Д