

ХМЕЛЬНИЦЬКИЙ НАЦІОНАЛЬНИЙ УНІВЕРСИТЕТ  
Факультет управління, адміністрування та туризму  
Кафедра туризму та готельно-ресторанної справи

ДИПЛОМНА РОБОТА

магістр

Рівень вищої освіти

Розвиток християнського релігійного туризму в Греції за матеріалами  
Готелю «Planos Bay» острів Закінтос

Галузь знань 24 «Сфера обслуговування»

Спеціальність 242 «Туризм»

Освітня програма «Туризм»

Шифр \_\_\_\_\_

Виконав: студент 2 курсу  
група ТУРМ-21-1

Підпис

Ю. Струтовська

Ініціали, прізвище

Керівник

Підпис, дата

Л. Григор'єва

Ініціали, прізвище

Нормоконтролер

Підпис, дата

Ініціали, прізвище

До захисту допускаю:

Зав. кафедри

Туризму та готельно-  
ресторанної справи

Підпис, дата

І. Журба

Ініціали, прізвище

\_\_\_\_\_ 2022 р.

# ХМЕЛЬНИЦЬКИЙ НАЦІОНАЛЬНИЙ УНІВЕРСИТЕТ

Факультет управління, адміністрування та туризму  
 Кафедра туризму та готельно-ресторанної справи  
 Рівень вищої освіти магістр  
 Галузь знань 24 «Сфера обслуговування»  
 Спеціальність 242 «Туризм»  
 Освітня програма Туризм

ЗАТВЕРДЖУЮ  
 зав. кафедри туризму та  
 готельно-ресторанної справи  
Ігор Журба  
 \_\_\_\_\_ 2022 р.

## ЗАВДАННЯ НА ДИПЛОМНУ РОБОТУ

Струтовської Юлії Станіславівни

Прізвище, ім'я, по батькові студента

- 1 Тема роботи Розвиток християнського релігійного туризму в Греції за матеріалами за матеріалами Готелю «Planos Bay» острів Закінтос  
керівник роботи Григор'єва Людмила Володимирівна  
затверджена Наказом по університету від «01» липня 2022 р. №87
- 2 Строк подання студентом роботи на кафедрі \_\_\_\_\_ 2022 р.
- 3 Вихідні дані до роботи: посібники, періодичні видання, статистичні звіти, Інтернет джерела
- 4 Зміст пояснювальної записки (перелік питань, що їх належить розробити)  
У першому розділі розглянути науково-теоретичні засади розвитку християнського релігійного туризму в Греції . У другому розділі проаналізували організаційно-економічні аспекти розвитку християнсько релігійного туризму в Греції У третьому розділі розглянути проблеми та перспективи релігійно-паломницького туризму в Греції
- 5 Перелік графічного матеріалу: Різниця між паломницьким і релігійним туризмом, Основні функції релігійного туризму, Структура мережі готелів Ксенос, Характеристика готелю Планос бей, Аналіз основних показників готелю за 2020-2022 роки, Аналіз релігійно-паломницького туризму на острівних частинах не у сезонний період туристичного року
5. Дата видачі завдання \_\_\_\_\_ 2022 р.

## КАЛЕНДАРНИЙ ПЛАН ВИКОНАННЯ ДИПЛОМНОЇ РОБОТИ

Назва етапу виконання ДР	Термін виконання етапу роботи	Примітка
1. Вибір теми і складання бібліографії	05.09.2022	
2. Вивчення стану проблеми за темою «Розвиток християнського релігійного туризму в Греції за матеріалами Готелю «Planos Bay» острів Закінтос», висвітлення її в науковій літературі, нормативних документах, мережі Інтернет	19.09.2022	
3. Збір фактичного матеріалу	03.10.2022	
4. Уточнення мети, завдань і обґрунтування концепції роботи	10.10.2022	
5. Вибір методів аналізу матеріалів. Попереднє формулювання гіпотез, припущень тощо	24.10.2022	
6. Обробка зібраного матеріалу	07.11.2022	
7. Виявлення тенденцій, схем розвитку проблемної ситуації, прогнозування та формулювання підходів до розв'язання проблеми	14.11.2022	
8. Підготовка тексту основної частини роботи. Формулювання висновків за розділами	28.11.2022	
9. Підготовка тексту виступу та загальних висновків, проходження попереднього захисту	12.12.2022	
10. Здача роботи на кафедрі	20.12.2021	

Студент-дипломник \_\_\_\_\_ Ю.Струтовська  
Підпис Прізвище, ініціали

Керівник роботи \_\_\_\_\_ Л. Григор'єва  
Підпис Прізвище, ініціали

## АНОТАЦІЯ

на дипломну роботу Струтовської Юлії Станіславівни

Прізвище, ім'я, по батькові студента

Тема роботи: Розвиток християнського релігійного туризму в Греції за матеріалами Готелю «Planos Bay» острів Закінтос

Назва дипломної роботи

Спеціальність 242 «Туризм»

Кафедра туризму та готельно-ресторанної справи

Науковий керівник к.е.н, доц. Григор'єва Людмила Володимирівна

м. Хмельницький, 2022 р.

Дипломна робота виконана на 66 с., містить 3 таблиць, 12 рисунків, перелік джерел посилань складається із 34 найменування.

Актуальність роботи. Розвиток релігійно-християнського туризму в Греції є однією з основних ланок туристичної діяльності, котрий заслуговує особливої уваги для розвитку маловідомих християнсько-релігійних об'єктів на міжнародному ринку. Особливої уваги заслуговує процес із надання туристичних послуг для іноземного ринку в тому числі й України.

*Перший розділ* роботи присвячений розгляду науково-теоретичних засад розвитку загального поняття християнської релігії в світі та Греції. Узагальнено усі методичні підходи до організації християнсько-релігійних турів.

*У другому розділі* проаналізовано загальну діяльність організаційно-економічних аспектів розвитку християнсько-релігійного напрямку, досліджено сучасний стан релігійного туризму та визначено потенціал релігійної інфраструктури Греції.

*У третьому розділі* розглянуті проблеми та перспективи християнсько-релігійного напрямку в Греції. Визначено проблематику організаторів релігійно-паломницьких турів Греції. І визначено перспективні особливості змін релігійного напрямку туризму.

Результати: Релігійно-християнський туризм є прибутковим і має потенціал, але існують інфраструктурні проблеми на малопопитових територіях, котрі варто просувати на міжнародний ринок з метою вдосконалення. У результаті магістерської роботи досліджено, як збільшити поселення номерного фонду в готелі Планос бей в несезонний період.

*Ключові слова:* паломництво, релігійно-туристичні об'єкти, історико-релігійні дестинації, аналіз, оцінка, проблеми, перспективи, рекомендації.

## ANNOTATION

For the diploma thesis of Strutovska Yulia Stanislavivna

Surname, first name, patronymic of the student

Work topic: Development of Christian religious tourism in Greece

Specialty 242 «Tourism»

Department of tourism and hotel and restaurant business

Scientific adviser Lyudmila Volodymyrivna Hryhor'eva,

Khmelnyskyi, 2022.

The thesis is completed on 66 pages, contains 3 tables, 12 figures, the list of reference sources consists of 34 names.

Relevance of the work In Greece is one of the main links of tourist activity, which deserves special attention for the development of little-known Christian and religious objects on the international market. The process of providing tourist services for the foreign market, including Ukraine, deserves special attention.

*The first section* of the work is devoted to the consideration of the scientific and theoretical foundations of the development of the general concept of the Christian religion in the world and in Greece. All methodical approaches to the organization of Christian-religious tours are summarized.

*In the second chapter*, the general activity of the organizational and economic aspects of the development of the Christian-religious direction is analyzed, the current state of religious tourism is investigated, and the potential of the religious infrastructure of Greece is determined.

*The third chapter* examines the problems and prospects of the Christian-religious direction in Greece. The problems of the organizers of religious pilgrimage tours of Greece are defined. And promising features of changes in the religious direction of tourism have been determined.

Results Religious-Christian tourism is profitable and has potential, but there are infrastructural problems in low-demand areas that should be promoted to the international market for improvement. As a result of the master's work, it was investigated how to increase the occupancy of the room stock in the Planos Bay hotel in the off-season period.

## Зміст

Вступ	7
1 Науково-теоретичні засади розвитку християнського релігійного туризму в Греції	10
1.1 Узагальнення теоретичних засад розвитку християнського релігійного туризму	10
1.2 Методичні підходи до організації християнських релігійних турів	15
1.3 Характеристика національного ринку туристичних послуг з організації релігійного туризму в Греції.	21
2 Аналіз організаційно-економічних аспектів розвитку християнського релігійного туризму в Греції	26
2.1 Аналіз діяльності «Планос бей» як складової туристичної системи острова Закінтос	26
2.2 Сучасний стан релігійного туризму Греції	35
2.3 Аналіз ресурсного потенціалу християнського релігійного туризму та туристичної інфраструктури Греції	40
3 Удосконалення розвитку християнського релігійного туризму в Греції	45
3.1 Проблеми організації релігійно-паломницьких турів	45
3.2 Основні напрямки релігійного туризму, котрі потребують вдосконалення	49
3.3 Перспективні напрями удосконалення релігійно - християнського туризму Греції	54
Висновки	60
Список використаних джерел	63
Додатки	66

## Вступ

Актуальність теми. Європейські країни в попиті на відпочинок та на дослідницько-пізнавальні екскурсії. Греція - перша країна, котра почала приймати туристів на відпочинок, особливо після повного локдауну в 2020. Греція почала повертати потенціал туристичної діяльності на рівень до пандемічний. Греція вела і веде в 2022 політику розвитку туристичної діяльності на міжнародному рівні.

Туристична діяльність-складний механізм з різними внутрішніми і зовнішніми зв'язками. У системі туристичної діяльності всі елементи мають між собою зв'язок. Невід'ємною частиною діяльності екскурсійної є релігійний туризм Греції, котрий має широко масштабний вплив на діяльність людини. Незважаючи на основи релігії в Греції переважає християнство. Саме основа дипломної роботи лежить на релігійно-християнських точках, тобто в Греції релігійні аспекти мають вплив на розвиток рекреаційного туризму та пізнавально-історичного. Актуальний та перспективний напрямок зазнав глибокого краху в 2020, тому стрімкий розвиток наче нове народження туристичної діяльності зараз відбувається. Таким чином формування нових продуктів відбувається за стандартною структурою, але дослідницька діяльність допомагає відтворити нововведення або започаткування нового напрямку. Слід розуміти складові попиту туристично-релігійної діяльності в ланці християнства та основи обрядової системи або чітке датування певних свят або урочистих церковних подій. Ознайомлення іноземного ринку з загальною місцевістю грецького народу в особливості релігійно-обрядових моментів. Класичне надання послуг, котре має різницю для релігійних турів.

Особливості паломницького туризму на теренах грецької землі та змістовна різниця між релігійно-екскурсійною діяльністю. Аналіз функціонування двох видів туризму в основі однієї мети. Національна туристична система підпорядковує теоретичні, практичні знання та навички

базових видів туристичної діяльності в релігійному аспекті. Важливість релігії на Грецькій Землі не основний заробіток, але 30% відсотків від загального туризму грецький бюджет отримує саме від релігійного туризму або паломницького. Щоб розуміти чітке значення туризму та її діяльності на національному та міжнародному ринках, то результат показує, що виробництва і обслуговування поєднані тісно системою і відтворенні у системі співпраці та функціонування.

Об'єкт дослідження: релігійно-християнський туризм Греції.

Предмет дослідження: структурна характеристика релігійно-християнського туризму та система розвитку релігійно-християнського туризму в Греції.

Мета: визначити основні аспекти систематичного функціонування нових напрямків релігійного туризму з пізнавально-відновлювальною ціллю подорожі.

Методи дослідження: теоретичні, емпіричні, порівняння, аналіз, узагальнюючі

Практичне значення отриманих результатів: У дипломній роботі досліджені нові напрямки релігійно-християнських об'єктів та достовірне планування екскурсійної нитки з усі необхідними деталями проживання й транспортних послуг. Дослідженні складові елементи релігійного туризму в сучасних аспектах. Визначено переваги та недоліки напрямку релігійного та паломницького туризму. Проаналізовано багато теоретичних та практичних процесів за котрими були складені: таблиці, діаграми, графіки. Діаграми можуть використовуватися при звітності інформативно-виробничих підсумках роботи готелю Планос бей. Усі отримані результати можна застосовувати при теоретичних чи практичних навчаннях туристичної діяльності. Усі дослідження можуть бути запозиченні для будь-якої іншої православної країни, щоб утворити туристичний ресурс або кластер релігійно-екскурсійної діяльності. У магістерській роботі розроблено і досліджено на теоретичних засадах авторський тур, що можна втілювати в новому туристичному сезоні в Греції. За

основами діяльності християнського релігійного напрямку можна втілювати святкові релігійні тури зі священними літургіями чи іншими основними обрядами.

Деталізація авторського розробленого туру з практичних основ створена на частковому власному досвіді та теоретичних засадах з інформаційно-науковими джерелами та статистичними результатами попередніх років з вдалими туристичними потоками з інформаційних сайтів грецького зразка та державно-туристичних джерел, котрі є офіційними для світових результатів. Маркетинг туристичної діяльності є рушійною силою, що мав і має безумовний вплив на мету просування релігійного туризму. Маркетингові дослідження у туристичній діяльності релігійно-християнського туризму є пошуком потенційних клієнтів на міжнародному й локальному ринках. Разом з усіма особливостями й умовами узагальнюємо, що продукт може бути реалізований у сезонний період.

Результати дослідження апробовані на міжнародній науково-практичній конференції «», конференція відбулася в Національному університеті «Запорізька політехніка» опублікована 25 листопада 2022 року [6].

## 1 Науково-теоретичні засади розвитку християнського релігійного туризму в Греції

### 1.1 Узагальнення теоретичних засад розвитку християнського релігійного туризму

Туризм-важливий фактор розвитку людини, як особистості, що приводить до змін життєвих пріоритетів людини, а особливо у соціальних, духовних, культурних потребах. Туризм впливає на комфортність життя та гармонійне існування. Задоволення духовних потреб може викликати лише релігійний туризм.

У даному випадку туристична сфера охоплює не тільки економічні потреби, а й соціально-культурні. Також наявна велика перевага для підвищення добробуту населення - це якісні показники трудових ресурсів. Вимір духовного життя з поняттям віра існує давно так само, як і поняття проповідання, а комплексне значення туризму релігійного виникло не так давно. Українська вчена Божук Т. стверджує, що Індустрія релігійного туризму як перспективний соціально-економічний напрям забезпечення сталого регіонального розвитку [20]. Система віри змінювалася відповідно до часу, адже були поклоніння Сонцю, богам - система давала можливість пізнавати добро і зло та поняття святого або священного. Усі священні храми втілювали у життя людей нові поняття до сенсу життя і правильної ролі люди у цьому житті та світі. Сенс релігії незалежно від її типу полягає у ставленні людини до того, що вона вважає священним, духовним. Як правило, це супроводжується особливими практиками чи обрядами, котрі мають властивість об'єднувати людей або розділяти на підгрупи віро сповідання. Якщо узагальнити значення віра, то розуміння релігії - система культури та культурних переконань і світоглядів, котрі пов'язують людину та людство з духовним світом.

Важливими елементами усіх релігій виступають: символи, традиції, священні тексти, котрі чітко подають інформацію стосовно походження життя або Всесвіту в цілому. В значенні релігія в цілому лежать такі елементи, як моральність, етика, релігійні закони.

До усіх релігій та до християнства входить таке поняття, як переконання.

Переконання - стан розуму або свідомості, коли людина вважає щось вірним, навіть якщо це не є 100% правдою, котру можна довести. Релігії мають свій певний кодекс переконань та поведінки виключно для служителів особливого культу, метою цих переконань є часті збори та поклоніння до Божества, у християнстві це називають молитвою. До переконань релігії також відносять священні місця або тексти. Існує практика релігії, котра є складовою християнства й усіх релігій в загальному, в таку частину включають: похоронні, весільні обряди, проповіді-звертання до Бога у молитві.

В Греції релігія відіграла і відіграє важливу роль в історії людства і до сьогодні. Адже християнство взяло початок саме з цієї країни й дало поняття ментальності і сприйняття навколишнього світу. Саме християнство тісно переплітається з владою, особливого поділу влади й релігії в ті часи не було, адже повне підпорядкування населення було церкві.

Тому поділ між державою і релігією відбулося не так давно [13].

Релігійний туризм в особливості християнство стало розвиватися на початку цивілізації. Християнський релігійний туризм мав мету подорожі - здійснення бажань духовних. В основі котрих є спокій та духовна рівновага. На священні свята метою християнських походів було вшанування святих та відзначання свят з певними обрядами. Туристи, котрі відвідують священні місця відносяться надзвичайно лояльно до місць та проведених заходів. За рахунок релігійних заходів став підійматися економічний розвиток держави та світу. Християнська релігія надає духовне значення особливим місцям: народження чи смерті святих або проповідування на певних локаціях. Особливий розвиток християнсько-релігійного туризму був і є до тепер, де відбуваються божі чудеса, або як говорять серед грецького народу, де

«поселяється божество» чи особливі дестинації, котрі викликають особливі духовні сили. З наукової точки зору це місця, котрі малий високий тиск та знаходяться на підвищенні, де згодом почали будувати храми або святині, головна ціль відвідування не змінилася від початку розвитку християнства - задля розвитку й задоволення духовної користі, в основі, котрих є зцілення від хвороб, підказки до важких ситуацій або отримання духовного відновлення.

Має різницю релігійний туризм з екскурсійно-пізнавальним напрямом та паломницький туризм. Паломницький туризм – довготривала подорож часто піша хода до важливо-необхідної точки. Тимчасовий похід, котрий здійснюється у певні святкові дні або з особливою метою. Поняття «паломництво» пішло від релігії християнства, а саме в історичних даних вказують, що слово «Паломництво» походить від слова « пальма», адже гілки дерева приносили християни з Єрусалиму: з Святої гори. У християнській легенді розповідається, що віруючі всипали шлях під час тріумфального виходу Ісуса Христа гілками пальми.

Паломницькі піші виконують функцію поєднання фізичного і духовного в один важливий досвід з однією метою: спокута гріхів, виконання обітниці, подяки Богові за позитивні події (таблиця 1.1).

До масштабного розвитку туристичної діяльності паломництво було головним стимулом для подорожей, особливо це допомагало в передачі культури або розвитку економіки. Через паломництво людство було в пошуках духовного та морального значення.

Часто священники говорять, що паломники мають небезпеку стати туристами, адже подорожі мають властивість змінювати світогляд людини.

Паломництво має свої види подорожей та класифікацію:

- За кількістю учасників – індивідуальні, групові та сімейні паломництва
- Сезоні – цілорічні та святкові( Різдво, Пасха, Вознесіння т.д.)
- За територіями відвідування - церкви, храми, монастирі, гори, озера,

джерела

- За місцем розташування – внутрішні та зарубіжні види паломництва [24].

Таблиця 1.1-Загальні функції паломництва у туристичній діяльності.

Загальні функції паломництва			
Місіонерська (закликання до церкви людей, котрі є нерелігійними)	Духовно просвітницька (вивчення історії туристичного об'єкта, якого відвідують,)	Благодійницька (пожертвування потребуючим людям)	Пізнавальна (ознайомлення з побутовим життям та священиків та служителів та монахів)

Слідуючи за таблицею немає однієї функції, котра є передуючою чи зумовленою місцевістю. Усі функції між собою пов'язані і саме це дає результативність головної мети паломництва. Мета - відновлення внутрішнього духовного стану з молитвою про майбутнє, минуле чи теперішнє. Паломництво першочергово несло прославляння певної релігії без мети пізнання місцевості в туристичних цілях. Виділення паломництва, як окремої туристичною ланкою почалося не так давно. Адже досліджуючи туристичний бізнес з релігійними основними принципами, то виявлено, що паломництво несе бізнес прибуток, таким чином було віднесено паломництво до окремого виду туризму (таблиця 1.2).

Таблиця 1.2- Порівняльна характеристика релігійного туризму та паломництва.

Релігійний туризм	Паломництво
Мета: Ознайомлення з духовною та історичною релігією групи чи об'єднання, духовними досягненнями народів інших країн, регіонів чи міст, розуміння змісту їхньої релігії; до програми огляду включені об'єкти, котрі мають складові комбінованих екскурсій чи турів.	Мета: Прославлення Бога та усіх святих; показ правильної віри через особливі території та об'єкти; вдосконалення себе, отримання духовної благодаті; відтворення релігійних обрядів в особливих місцях.
Мотивація: Досліджувати й вивчати релігійні об'єкти під час екскурсійних турів із візитами до монастирів, храмів, музеїв у супроводі екскурсовода; не обов'язкова участь у богослужінні та хресних походах.	Мотивація: Потреба у зціленні, молитві за рідних, отриманні благословення реалізацію якоїсь мрії або цілі; подяка за Божі блага, отримання змісту життя, задоволення духовних потреб, знайомство з культурним

	особливостями місцевості; необхідність у спілкування з Богом.
Місія: Розвиток, вдосконалення, відпочинок, розваги, як правило не приймають участі в богослужіннях; загально пізнають культуру релігійного процесу. очищення сумління, Необхідність не 100% у молитві, пості, участі у богослужіннях, виконання фізичних дій з атрибутами віри : пізнання історії й культурної релігії, освоєння краси архітектурних форм, образів, фресків.	Місія: Спокута гріхів, очищення душевного стану, возвеличення Бога; духовне відновлення (молитва, піст, участь у богослужінні), вподобання-милування архітектурними формами: іконами, фресками храмів. Допомога у будівництві, прибиранні території монастирів.
Приуроченість до подій: Не приурочені до церковних свят чи будь-яких святкувань, приурочені лише до духовно-мистецьких організованих концертів чи фестивалів.	Приуроченість до подій: Приурочені до відзначання свят церковного значення, в особливості з іменними назвами свят в честь, якого названо храми або церкви.
Тривалість Подорожі: Короткотривала	Тривалість Подорожі: Довготривала
Форма Одягу: Немає дрес коду	Форма Одягу: Має чітко зазначений дрес код
Норми Поведінки: Звичайні норми етики; ознайомлення з місцевими законами та традиціями Слідування правилам фотографування та відеозйомки	Норми Поведінки: Зміна правил поведінки й особливостей життя: кола спілкування, харчових звичок, моральних цінностей, дотримання з установчими обмеженнями, Особливість пожертвування часом і матеріальними ресурсами, участь у релігійно-культурних подіях, хресні ходи до релігійних точок з певним молитовним обрядом.

Підводячи підсумок таблиці, відзначаємо, що паломники цікавляться участю у релігійно-культурних заходах. Соціально-психологічна основа релігійного туризму значно скупіша у пізнанні релігії, в глибокому значенні. Паломники мають особливість сповідування релігії, в основі лежать святі місця до котрих приїхали сповідатися, молитися і відновлювати душевний стан. Релігійні туристи мають спільність, адже як і паломники, вирішують подорожувати чи паломницьку ходу, коли в них виникає потреба задовольнити душевний стан або відновлення, або вийти за межі звичайного ритму проживання або кола спілкування з метою пізнання себе, як невід'ємної частини цього світу.

## 1.2 Методичні підходи до організації християнських релігійних турів

Систематичний зміст, основоположення, чіткі властивості, котрі передують стандартами та нормами специфічних методів певних досліджень. Користування цими методичними підходами є конкретним напрямом на висвітлення змісту об'єкта туристичної діяльності, пояснення функціонування діючого процесу, висвітлення працюючих зв'язків і поєднаних елементів з запозиченими системами. Методика дослідження – це сукупність правил для користування методичними підходами чи прийомами або способами для проведення дослідження. У випадку туристичної діяльності методи дослідження лежать у поєднанні з туристичними маршрутами: релігійними турами.

Для створення туристичного продукту такого, як релігійний тур необхідно виконати конкретні етапи, котрі називають методичними підходами.

Перший етап полягає в інформаційному забезпеченні при формуванні маршруту: аналізуванні та досконале вивчення обраних об'єктів

1. Аналіз об'єктів, котрі поставленні за основу релігійного маршруту:

- вивчення кількості основних найголовніших змістовних точок, які можуть задовольнити туристів;

- поставлення цілей подорожей туристів, як правило головна ціль релігійних турів - духовне відновлення;

- аналіз головної території туру.

Наступний другий етап є однією з основних, як у підготуванні так і у реалізації туру

2. Будова картографічного маршруту з детальним розкладом на зупинки

3. Будова маршрутної нитки релігійного туру:

- визначення виду релігійної подорожі організована чи само створена;

- визначення основних релігійних об'єктів відвідування;

- вибір ланцюгового маршруту: змішаний, лінійний, радіальний, кільцевий;
- визначення транспортного пересування;
- прорахування найкоротших відстаней між потрібним маршрутом до головних об'єктів;
- прорахування часу між основними точками( церкви, храми, монастирі);
- прорахування часу перебування на цільових дистионаціях (з урахуванням церковних служб);

4. Моделювання організації актуального маршруту, детальна розробка чіткої програми

5. Активне підготування програмного забезпечення з структурною підготовкою.

- Навчання актуальних працівників даного релігійного маршруту

6. Найголовніший етап затвердження маршруту

- розробка необхідної документації;
- визначення обслуговування систематичного процесу обслуговування туристів;
- визначення способів контролювання якості обслуговування;
- аналізування детальним чином проекту й остаточне затвердження.

У релігійно-туристичному турі не існує рангів формування за впливовістю, адже основні ознаки є виключно культурно-історичні та релігійні.

Виходячи з цих методичних підходів до організації християнсько-релігійного туру будуюмо схему формування християнсько-туристично-релігійного маршруту

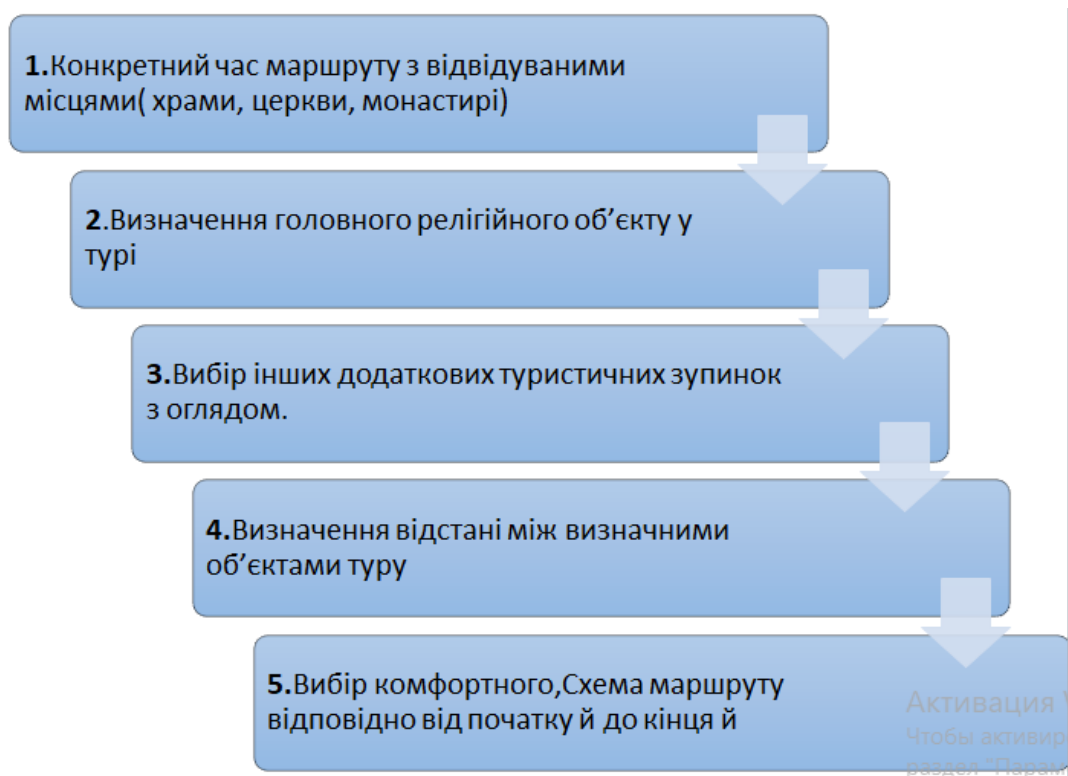


Рисунок 1.2 – Детальна розробка релігійно-християнського туру

Для того, щоб схема працювала якісно слід впроваджувати відповідно до усіх вказаних пунктів методичного підходу. Саме ці етапи допомагають скоротити витрати на туристичних агентів або туроператорів. Розрахункові програми релігійного туру є як один із методичних підпунктів, адже на першому під етапі слід перевірити вартість екскурсанта на відвідуваних точках, а потім усе сумується разом, потім отриману суму додають до вартості за пересування між об'єктами і безумовно вартість проживання підраховується до однієї ціни за тур. Узагальнюючи кроки екскурсійної діяльності продукту перед реалізацією є етап вивчення проблем і перспектив розвитку туристичної системи організації релігійного маршруту. Досліджується історія розвитку об'єкта туристичного, його теперішній стан і безпосередньо перспективи подальшого розвитку, поєднання історичного і теперішнього характеру, котрий є безпосередньо реалізованим продуктом. Через історичну призму відслідковують процес становлення і розвитку об'єкта, реалізується теоретична інформація і в поєднанні відбувається розвиток об'єкта у всіх зв'язках і відносинах.

Крім головних корелюючих функцій релігійного християнського туризму звертаємо увагу на додаткові функції, котрі чітко розкривають основи, які спрямовують релігію на туристичну діяльність :

- інтеграційна – угруповання людей за конфесійною належністю, створення необхідних комфортних умов для солідарності і об'єднання груп, підтримка комунікаційних релігійних суспільних відносин та чітка гармонізація угруповання

- комунікаційна – спілкування людини з одновірцями та однодумцями про Бога;

- регулятивна – передбачення та контролювання поведінки людини за задалегідь визначеною схемою ( обряди, норми, вимоги );

- світоглядна – функція котра має властивість дати змогу уявити свою картину світу, зрозуміти, сенс людського життя та завдання людини на Землі

- рекреаційна або терапевтична – оздоровлення, зцілення ( відновлення фізичних і духовних сил людини)

- естетична – дослідження естетичного і художнього смаку;

- пізнавальна – вивчення архітектури, історії, мистецтва, вивчення характеристики певних сакральних споруд з релігійним та духовним змістом;

- компенсаційна – прийняття важливих суперечностей і проблем людського життя : безсилля, самопоїдання психологічне, залежність людей від умов існування через призму відновлення

- соціальна чи соціокультурна – гармонійно-відновлювальний розвиток особистості, зближення культур та народів

- економічна – комплектація сфери послуг і зв'язків з іншими галузями гостинності, розвиток окремих DESTИНАЦІЙ і надання зайнятості населення; збільшення грошового бюджету;

- виховна – отримання знань протягом мандрівки про туристичні об'єкти у красназавчому, історико-архітектурному та мистецько-дослідницькому аспектах.

Існують чинники, котрі впливають на розвиток релігії територіально. Також наявні природні особливості території, історія розвитку рекреаційної території, загальна характеристики населення, етнічна структура населення, демографічні особливості, соціальний розвитку території, економічний рівень території, міграційні особливості, геополітична стан регіоні.

Християнство є релігією, котра заохочує до паломництво, хоча у священному письмі, які регулюють релігійне життя, не вказано про його обов'язкове виконанню. Християнство - найпоширеніша релігія у світі за суттєвістю є повністю історичною релігією, вивчення, котрої лежить не в ідеях та принципах, а в описі подій життя та смерті Ісуса Христа, котра стало, як основне вчення. У християнських священних місцях, де вони здійснюють паломництво, зберігаються до нині реліквії, котрі пов'язані вшануванням усіх святих та Бога святих. Паломництво внесло важливу мітку й зіграло велику роль у розвитку географії. Подорожі з метою поклоніння святим образам сприяли переселенню населення, укріпленню зв'язків між християнськими меншинами, давали стрімкий розвиток інфраструктури та рукоділля. Розвивалася обізнаність людей стосовно навколишнього географічного світу. Римо-католицькі церкви відкривали на своїх територіях школи, храми та лікарні під час цього освоєння активно діяли місіонерські місії [30, ст.85-87].

Подорожі з метою релігії слід зазначати з «Ходіння ігумена Даниїла», котре має дату на початком XII століття. Паломник відвідав християнські храми і усі Святі точки Кіпру, Криту та Родосу, а також описав у розповідях не тільки святі місця, а й природні особливості навколишніх місць. Із паломництвом тісно пов'язаний розвиток туристичної картографії в Греції та світі. Адже спочатку на картах позначалися святі місця: храми, церкви, гори, а згодом почали додавати поховання священників, а для орієнтиру додавали місця-орієнтири, адже це додавало зручності у користуванні. Згодом і утворилися умовні позначки туристично-відвідуваних місць. Таким чином за паломницькими орієнтирами туристичними шляхами почали видавати путівники для походів. Видання путівників відіграло особливе значення у

розвитку тогочасної географії. Путівники мали такі деталі: опис маршруту( з особливими позначками небезпеки тощо.), країн, населення. Особливістю для релігійного туризму видання путівників сприяло активному поширенні релігії в ті часи. Під кутом релігії та походів почали досліджувати географічні відкриття. Паломництво розвиваючись пройшло велику кількість розвитково-еволюційних етапів. З поширенням християнства маршрути туристично-релігійних походів починають набирати обертів серед шляхів примітивно релігійних і аж до Єрусалима. Такі шляхи пролягали через морські побережжя , через Кіпр до Акри слідуючи релігійним зупинкам та Божим точкам.

В релігійного туризму та паломництва є не тільки спільні риси, а й звісно незначні відмінні риси [32].

Український релігійний ринок за дослідженнями науковців Пайчука В.О. та Якубовича А.О. є перспективним , але недовготривалим, адже середня тривалість паломницько-релігійного туру є 1-3 дні. Особливі сакральні релігійні точки є Львова, Києво-Печерська Лавра, Зарваниця, котрі вартують міжнародної уваги та як ствержують науковці українські туристичні агентства якісного екскурсійного забезпечення вони не можуть надати, адже відсутні висококваліфіковані гіді-екскурсоводи. Наявність якісного транспорту для реалізації сакральних-релігійних об'єктів також відсутня. Тому паломницько-релігійний туризм України вважають слабким у питаннях надання сервісно-туристичних послуг релігійної діяльності. Існують також проблеми юридично-правового змісту, оскільки більшість святинь є приватними власностями релігійної конфесії, тобто окремим і не бажають співпрацювати з міжнародними туристичними фірмами [19, с.21-25]

### 1.3 Характеристика національного ринку туристичних послуг з організації релігійного туризму в Греції.

Греція - багата країна на туристичні ресурси: природні, матеріальні, духовні. Активне використання індустрії туризму впливає на створення робочих місць, підвищенню доходів, збільшенню туристичних поїздок-екскурсійні, підвищення добробуту населення на економічному рівні, підвищення інфраструктурного рівня життя. Відповідно до офіційних даних грецької влада, за сезон 2020 отримала доходи від туризму 4,7 млрд євро.

Клімат Греції відмінний для туризму влітку й взимку, тому й є перевагою для круглорічних подорожей тому грецьке керівництво ставить одне з пріоритетних цілей створити хорошу інфраструктуру, щоб курорти розвивалися. Також грецька влада підтримує стабільно історично-архітектурні пам'ятки. Головним ринком туризму є туристичне обслуговування іноземців. Фахівці працюють над вдосконаленням туризму, щоб доходи від іноземного та локального туризму не були сезонними, а забезпечували цілорічний прибуток державі за допомогою релігійного туризму та культурно-пізнавального. Відповідно до експертних даних ВТО, основними властивостями, як перевагами привабливості території країни на міжнародному туристичному ринку серед іноземних туристів - сприятливий комфортний клімат (31,1%), природні туристичні ресурси (28,65%), уключаючи пляжно-рекреаційні, видатні точки мистецтва (15,19%) та архітектурні місця (3,75%), місця Всесвітньо історичних подій (11,95), традиційна місцева кухня (7,7%), культурно-релігійна основа країни (3,05).



Рисунок 1.3 - Основні властивості-привабливості країни Греції.

Слідуючи даним діаграми релігійна спадщина займає лише 3% від усіх привабливих аспектів для іноземних та локальних туристів.

Греція є актуальною в туризмі не тільки античною культурою, а й православними об'єктами. 98 % населення Греції православні християни. Православне християнство є головною релігією за Конституцією Греції. У Греції є багато святих місць, тому це викликає паломницьку зацікавленість у туристів, цей інтерес виникає не тільки в локальних туристів, а й в іноземних паломників. Греція – це перша країна, де почали будувати православні храми й це та країна, де почало поширюватися християнське віро сповідання православна віра, у тому числі й на українську землю.

Головним і найвідвідуванішим об'єктом паломництва усіх православних християн у Греції - Свята Гора Афон, котра розташована на Афонському півострові. Її висота 2033 м. Перші ченці на Афоні були у I–IV столітті, а великі

монастирі Лавра святого Афанасія Великого, почали приймати паломників й розвиватися в VII–IX столітті. Вхід до Святої Гори Афон для релігійних походів є обмеженим. Адже Афонське керівництво встановило спеціальні обмеження на місяць на відвідування Святої Гори. Також існує поняття діамонтіріон- дозвіл, який можуть отримати тільки люди чоловічої статі. Жінкам суворо заборонений вхід на територію чернечої республіки. Головна ціль є, щоб жінки не заважали безупинній чернечій молитві, існують обмеження щодо кількості паломників чоловіків на день та існують спеціальні правила поведінки в чернечій республіці, щоб турбувати ченців, котрі моляться за увесь світ. У чернечій державі є двадцять великих монастирів :Лавра Святого Афанасія, Ватопед, Іверон, Хіландар, Діонісіат, Кутлумуш, Пантократор, Ксіропотам, Зограф, Дохіар, Каракал, Філофей, Симонопетра, Святого Павла, Ставреникита, Ксенофонт, Григоріат, Есфігмен, Пантелеймона, Констаніт. Також на території є близько 5 000 християнських храмів, монастирів, каплиць, також зберігаються мощі святих угодників Божих, святі ікони, зцілювальні джерела, особливі молитовні місця, точки чудес молитовних [4]. На території також є мощі святих угодників: святого великомуч. Пантелеймона, Георгія Побідоносця, святителя Іоанна Златоустого, Петра, Силувана. Головною метою відвідування гори Афон є чудотворні образи Божої Матері: «Скоропослушниця», «Іверська», «Всецариця», «Троєручиця», «Млекопитательниця», «Сладке Лобзання», «Ватопедська», «Стариця», «Достойно є», «Милуюча», «Закланна», «Економіса», «Благодатна».

В грецькій столиці Афіни, на горі Лікавітос розташована стара візантійська церква святого Георгія і неподалік Ареопаг, де апостол Павло проголосив свою першу молитовну проповідь. У місті Лутракі є жіночий монастир преподобного Патапія, котрий вражає паломників фресками й аскетичністю черниць. Найчастіше ці туристичні продукти формують в один комплексний християнсько-паломницький одноденний продукт [9].

У грецькому місті Патра, котре знаходиться недалеко від столиці Афін є Собор Святого апостола Андрія Первозванного славиться він місцем, де

зберігається його чесна глава й хрест, на котрому розіп'яли святого апостола. В Патрі є також один з цікавих монастирів святого Миколая Філантропінон XIII століття, котрий часто формують у оглядові екскурсії містом Патра . Недалеко від міста Патра розташоване місто Егіо там знаходиться ікона Божої Матері Тріпіті, котра є однією із найбільш шанованих ікон у Греції, тому є це є важливий об'єкт локальних туристів грецького походження.

Центр релігійного туризму, як особливість християнської релігії є монастир преподобного Луки, котрий розташований в центральній Греції в м. Беотія [27]. В ньому знаходяться пам'ятки спадщини ЮНЕСКО: храм Пресвятої Богородиці. Храм вважають названим в честь святого Луки.

У Греції наявна велика кількість чоловічих монастирів. У місті Коринф є собор святого апостола Павла, де при появі християнства відбувалися перші молитви. З міста Коринф в Калавриту часто розробляють паломницькі тури до чоловічого монастиря Мега Спілеону, де також є чудотворна ікона Божої Матері, котра була намальована Апостолом Луко. Недалеко від міста Калаврита розташований Свято-Успенський монастир Олексія, котрий був подарований Олексію Еммануїлом Палеологом. Особливістю монастиря не тільки ошатні келії, а й велика бібліотека, котра теж була подарована грецьким вченим.

Найголовнішим грецьким паломницьким центром є Святі Метеори-комплекс-сукупність монастирів: 30 монастирів, що розміщуються в горах. Вони були засновані в XIII–XIV столітті преподобним Афанасієм. «Висячий в повітрі» - переклад з грецької Метеор, саме ці монастирі є особливим архітектурним досягненням і є однією з найгарніших будівель світу. Побудова цих монастирів була за поганим умов при відсутності доріг, саме тому це місце є священним. Ченці при побудові монастирів промовляли молитви, тому ці місця вважають чудотворними [5].

Саме усі вищевказані туристичні продукти формують головну ланку туристичних маршрутів при попиті на іноземний ринок, загальні послуги надаються : харчування, купівля сувенірних виробів, логістичні продукти. Усі туристичні нитки формуються при потребах та найчастіший продажах [22].

Отже, основні туристичні об'єкти релігійно-християнського туризму лежить на розташуванні при столичній частині з невеликою відстанню. Ресурсно-туристичний потенціал Греції є багатий та релігійні ресурси займають найменшу частину з усіх. Але порівнюючи в прибутковому плані, то є один з лідируючих видів туризму.

## 2 Аналіз організаційно-економічних аспектів розвитку християнського релігійного туризму в Греції

### 2.1 Аналіз діяльності «Планос бей» як складової туристичної системи острова Закінтос

Готель Планос бей є один з найвідоміших сімейних готелів на острові Закінтос або ж Закінф, котрий знаходиться в Греції. Закінтос є південним і третім за величиною островом, що належить до групи островів Іонії. Площа острова становить 405 квадратних кілометрів, де проживає більше 35 000 жителів, розташування острова Закінф 300 км від столиці Афіни. Закінф- це острів чудових пляжів, великих берегів зі скелями з помірним середземноморським кліматом, взимку часто проходять тут дощі, котрі впливають на ріст рослинності та забезпечують великий запас води, тому острів і є дуже зеленим. За часи Гомера він називався «лісистим» або «Квіткою Леванту», адже саме тут дуже теплі води, котрі омивають узбережжя та цим же впливають на туристичний сезон, який є довготривалим, що найменша 4-5 місяців, один великий аспект, що впливає на економіку регіону та держави. Острів є туристичною звабою привабливості на міжнародному рівні, так як у південній частині розмножуються черепахи і ця територія охороняється грецьким законодавством. Також є безлюдні частини острова, котрі також користуються попитом. Крайні передковідні роки острів мав повномаштабний розквіт розвитку країни, зі збереженням усіх традицій: в готелях, ресторанах. Клімат на острові є спекотний починаючи з травня та до самого жовтня, температура іноді сягає 30-40 градусів.

Готель належить до мережі Готелів Ксенос Хотелс , котрий включає в себе різні категорії готелів. Планос бей - 4 зіркової категорії готель, сімейний . Місце розташування готелю знаходиться в регіоні Ціліві недалеко від центру острова.

Ксенос Хотелс –Мережа сімейних готелів різної категорії на території острова Закінтос. Мережа готелів налічує 12 готелів, є найбільшим мережевим бізнесом на острові.

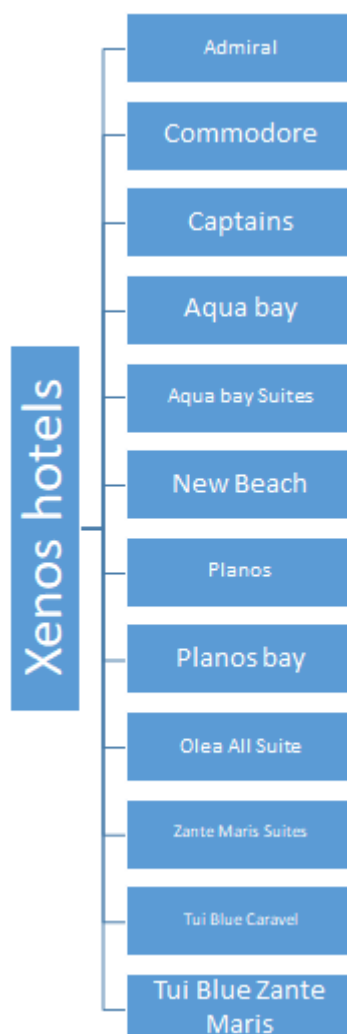


Рисунок 2.1- Схема мережі готелів Xenos [15].

У готелі є просторні сімейні номери, які ідеально підходять для сімейного відпочинку. У готелі є дитячий клуб зі спеціальними зручностями та денними розвагами, а також вечірніми розвагами для всієї родини. Готель має особливість: необмежений доступ до аквапарку з водними гірками, повільною річкою та гоночними жолобами. На території готелю є один великий ресторан з терасою та снєк бар, приватний басейн, сад, анімаційна зона. До послуг гостей у проживанні доступно три поверхи готелю та цокольний поверх. Наявність номерів- 130 кімнат

Категорії - одномісні, двомісні, фемелі рум( від 3 до 5 осіб).

Приватна парковка та загальний паркінг від мережі готелю.

Додатковими послугами готелю є відвідування аля-карт ресторану італійської кухні та тематичних вечорів у вигляді банкетів.

Також готель доступ до відвідування туристами спортзалу, наявна бібліотека.

До послуг також входять цілодобова пральня, хімчистка, цілодобове обслуговування в номерах, безпроводний доступ до інтернет.

Керівництво готелю - Голова правління, Генеральний менеджер – відповідальні за загальні напрямки цілей та поставлених цілей підприємства, які зорієнтовані на сегмент ринку рентабельності, що спрямовані на потреби споживачів. Також вирішують питання фінансові, економічні, маркетингові, організаційні та загально управлінські.

Рішення стратегічного характеру приймаються генеральним директором, котрий має безпосередній контакт з власниками, гостями та персоналом.

Відділ маркетингу та продажів має за головну мету забезпечення рентабельності, прибуткової роботи готелю в цілому. Він займається аналізом результатів господарської та фінансової діяльності підприємства, питаннями нормування, оперативного та перспективного планування, використання фінансових коштів, маркетингом.

До функцій служби приймання та обслуговування входить: бронювання, реєстрація, розподіл номерів, надання гостям різних інформаційних послуг, стягування плати за проживання при потребі, ведення необхідної документації. До обов'язків цієї служби входить також ведення і підтримка в робочому стані бази даних, що містить інформацію про гостей і стан номерного фонду.

До функцій служби бронювання відносять: прийом заявок і їхня обробка, складання необхідної документації (графіків заїзду щоденно, карти руху номерного фонду).

З погляду гостей служба обслуговування є найважливішою в готелі, тому що персонал саме цієї служби працює з клієнтами в постійному контакті і

виконує всі функції, зв'язані з їх безпосереднім обслуговуванням. Очолює службу обслуговування: менеджер, якому підлеглі швейцари, підносики багажу, консьєржі, адміністратори, прибиральниці, офіціанти, аніматори, бармени, кухарі.

У зв'язку з важливістю перших вражень клієнтів про готель на персонал служби обслуговування покладається особлива відповідальність. Першими зустрічають гостей адміністратори, що працюють в холі готелю. Вони повинні привітати гостей, допомогти їм вийти з поселенням та наданням усієї необхідної інформації. Адміністратори повинні володіти інформацією про послуги, що мають в готелі, про готельні заходи, про місце розташування готелю, усі додаткові послуги, номерний фонд, обладнання, харчування, кухню.

Найважливішою функцією служби експлуатації номерного фонду є підтримка необхідного рівня комфорту і санітарно-гігієнічного стану готельних номерів, а також суспільних приміщень (холів, фойє, переходів, коридорів). По чисельності зайнятого персоналу ця служба є найбільшою службою готелю.

Службу експлуатації номерів очолює менеджер, якому підлеглі покоївки. Основним обов'язком покоївок є прибирання номерів, незалежно від того, зайняті вони чи вільні. Буває прибирання номерів на броні; після виїзду проживаючого; поточне щоденне; проміжне і генеральне прибирання.

Основою в правила персоналу входить необхідність уніформи котрий надано мережею готелю, уніформа залежить від посади, але має завжди відповідати стандартам. Культура обслуговування виявляється в турботливому відношенні до гостей, щирій посмішці під час обслуговування. Готовність допомогти гостю в будь-яку хвилину. Під час спілкування з колегами дотримуватися тих же правил поведінки: обов'язково привітання і посмішка.

Персонал зобов'язаний слідкувати за чистотою і порядком на території готелю, а також утримувати в чистоті робоче місце. Всі службові записки і документи оформлюються у відповідності з чіткими корпоративними нормами і підписуються менеджерами відділу.

Туристичний продукт готелю Planos Bay( проживання ) реалізується виключно через одного тур.оператора - TUI

TUI - британсько-німецько компанія, що займається організацією відпочинку, подорожами та туризмом, котра є одна з найбільших туроператорів Європи.

Готель закритий для можливості бронювання через інші сайти та платформи , адже є виключно сформованою туристичною ланкою до реалізації туроператором і цією організацією.

Презентації готелю здійснюються через рекламну організацію компанії туроператора.

Сфера гостинності займає 90% важливого сегменту пакету туру.

Сегментом споживача туриста є важливий момент- відгуки. Більшість англійських туристів відштовхуються від відгуків на вебсайті [tripvisor.com](http://tripvisor.com)

Туристичний продукт розміщення готель Planos Bay користується попитом серед споживачів англійського, німецького, польського та данського ринку.

Готель не має доступу до власних продажів та реалізації свого продукту, адже в особливості в мережі xenos є безпосередньо багаторічний договір з туроператором, котрий реалізує продукт близько 25 років.

При розробці й проектуванні туристичного продукту враховувалася класифікація виду туризму - сезонний. Адже у зв'язку з погодними умовами Греції, переважно сезон реалізації (продажу) починається з квітня і завершується в жовтні або на початку листопада. За формою учасників реалізації, то це готель сімейного типу. За віковою категорією змішаний. Перевагою готелю є те, що перебування гостей багатоденне від 5 і більше ночей. Ще однією перевагою продажу готельних послуг є система «Все включено».

Для просування туристичного продукту на ринку туристичної індустрії використовуються різні методи. Одним з важливих методів є організація виставок, які дозволяють продавцям і покупцям туристичного продукту

зустрітися на одній території та укласти угоди. А саме компанія TUI надає усю необхідну загальну інформацію по готелях острова, а й в особливості готелю Planos Bay. Найбільшими і найпопулярнішими вважаються виставки, які проводяться у Лондоні та Берліні. Як правило, виставки поділяються на три види і спрямовані на: суспільство в цілому, туристичні організації та учасників по спеціальних запрошеннях. На цих виставках агенціям подорожей надають можливість підвищити свої знання про туристичні продукти, які пропонуються національними і місцевими туристичними організаціями.

Важливим методом просування товару у туристичній індустрії є презентація, яка визначається як дія, націлена на заяву про себе або на завоювання популярності. Презентації досить часто використовують компанії для представлення своїх програм або продуктів туристичним агентствам. Інколи ці заходи проводяться у вигляді формальних бесід старших менеджерів з продажу з відповідним персоналом турагентств про нові програми і продукти. Такі зустрічі корисні для компанії не тільки як засіб просування свого продукту, а й для отримання інформації про ринок із перших рук. Формальні бесіди під час презентації супроводжуються також демонстрацією відеоматеріалів.

Презентації проводяться для потенційних клієнтів і націлена на укладення угод, а також на створення доброго враження про себе, але презентації проводяться виключно для туроператора з котрим працює готель багато років.

Готель має 130 номерів з яких є такі категорії:

STD (Standart) – стандартний номер;

BDR, BDRM (Bedroom) - кімната зі спальнею;

Superior - номер, який має більший розмір ніж стандартний;

Corner room - кутовий номер.

Family Room - сімейна кімната більша за розмірами ніж стандартна.

Suite - номер в якому є вітальня і спальня, за розмірами він більший за стандартний і оснащений обладнанням і меблями високої якості.

Suite mini - кімната покращеної категорії [16].

Станом на жовтень місяць статистика значно нижче ніж у пік сезону, адже продається один корпус готелю з 30 номерами, у таблиці показані знижки, котрі надаються туроператором - 5% від загальної суми.

Ресторан працює за системою «Все включено», де виключно англійські сніданки та європейські обіди та вечері. Тематичні вечори, котрі пропонуються в готелі пропонують: мексиканську, американську, італійську, середземноморську та грецьку кухню.

Що стосується системи розміщення, то вона відбувається трішки за іншою системою – виселення до 11; поселення після 13:00. Рані заїзди або пізні виїзди сплачуються додатково в готелі та не залежать від оплати пакету туру. Всі оплати за проживання сплачуються туроператором безготівковим розрахунком, відповідно до заявок-запитів на проживання.

Програма поселення, сітка поселення, є англійського зразка, але конфіденційність готелю не дозволяє розголошувати назву, так як програма залежить на всі 100% від туроператора з котрим співпрацює готель. З додаткових послуг оплат готель пропонує користування сейфом, котрий є платний. Користування баром, анімаційною системою - безкоштовне.

Planos Bay Hotel відповідає категорії «А». В Греції користується популярністю «літерна» система класифікації, хоча на фасадах готелів можна побачити і звичні зірки. Всі грецькі готелі поділяються на чотири категорії: А, В, С, І) [17]. Готелі категорії «А» відповідають чотиризірковому рівню. «В» - тризірковому, «С» - двозірковому. Готелям найвищого класу часто присуджується категорія de Luxe. Але, незважаючи на наведену класифікацію, засоби розміщення Греції однакової категорії значно відрізняються один від одного. До найменш комфортних засобів розміщення відносять апартаменти (скромні квартирки в невеликих будинках). В готелях категорії «С» (двозіркових) пропонують мінімальний набір послуг і розташовуються вони здебільшого на самому березі моря. Готелі категорії «В» (тризіркові), якщо вони знаходяться в курортній зоні, майже завжди розташовуються на

узбережжі. Готелі категорії «А» (чотиризіркові) відрізняє більш високий рівень обслуговування. Готель Planos Bay є категорії «А».

Реалізація управління персоналом сильно залежить від організації роботи та кількості працівників на підприємстві. Готель Planos bay, багатофункціональний процес на основі, якої взята система «Все включено», тому велика кількість персоналу необхідна на сезону роботу (додаток А)

Середній дохід доби: 2300 євро з харчуванням та без включення додаткових послуг. Дохід одного корпусу за 6 місяців – 13800 євро (рисунок 2.2).

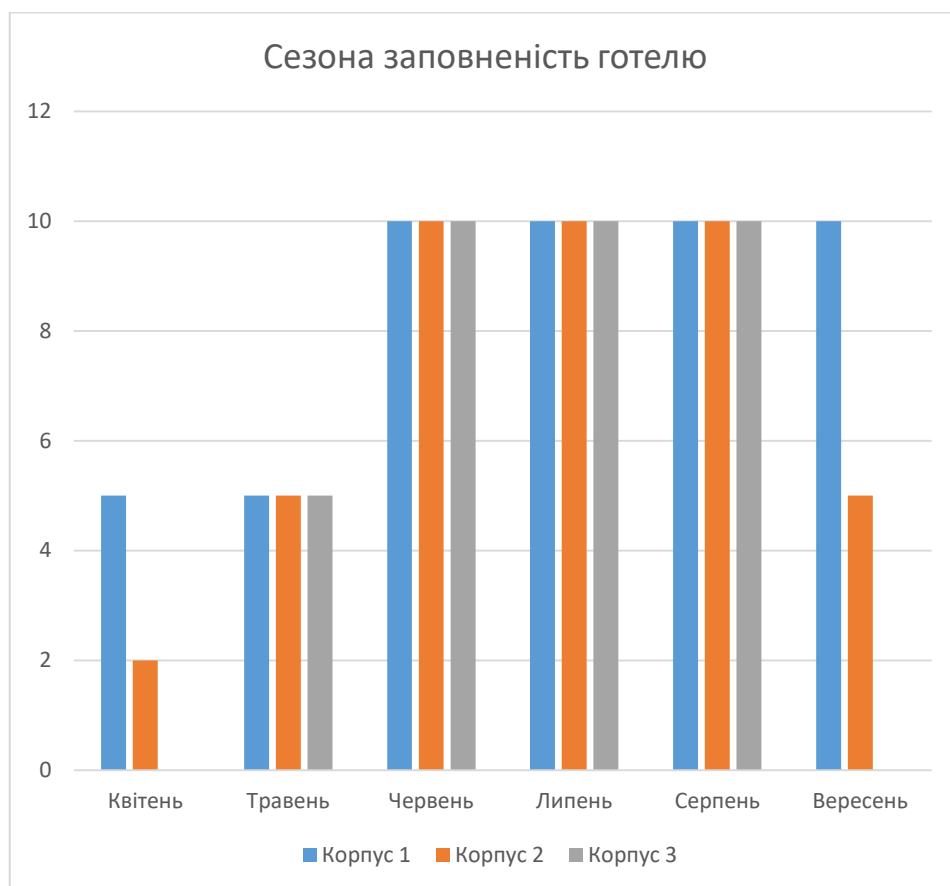


Рисунок 2.2 - Діаграма сезонного поселення 2022 року

Наповненість готелю відбувається за корпусами, корпус номер один від початку сезону працює безупинно, інші два корпуси мають повну наповненість лише три літніх місяці. У вересні, таким чином, як і на початку сезону один корпус повністю не працює. Територія, котра має басейни та розваги працює

постійно. 100% робота усіх корпусів є у літній період. Період довготривалого проживання – липень-серпень, адже середня тривалість відпустки 10-15 днів у ці місяці (рисунок 2.3).

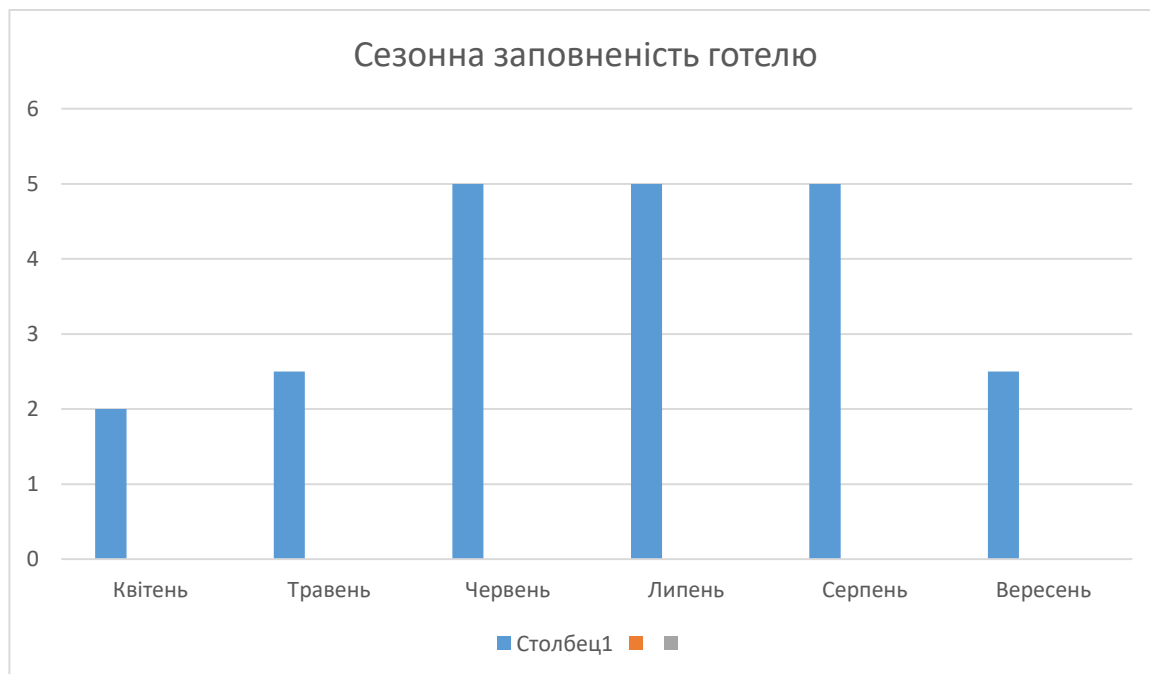


Рисунок 2.3 - Діаграма сезонного поселення 2021 року

У зв'язку з вірусним захворюванням Ковід-19 два корпуси готелю не працювали. Поселення впали на 50% у порівнянні з попередніми роками. Зростання відбулося за допомогою іноземних поселень. Нові правила допомогли покращити стан туристичної діяльності готелю. Правила відвідування готелю з тестом негативним про хворобу ковід-19 або дійсною вакциною. Такі особливості полегшили роботу туристичної діяльності і підняли поселення і роботу готелю (рисунок 2.4).

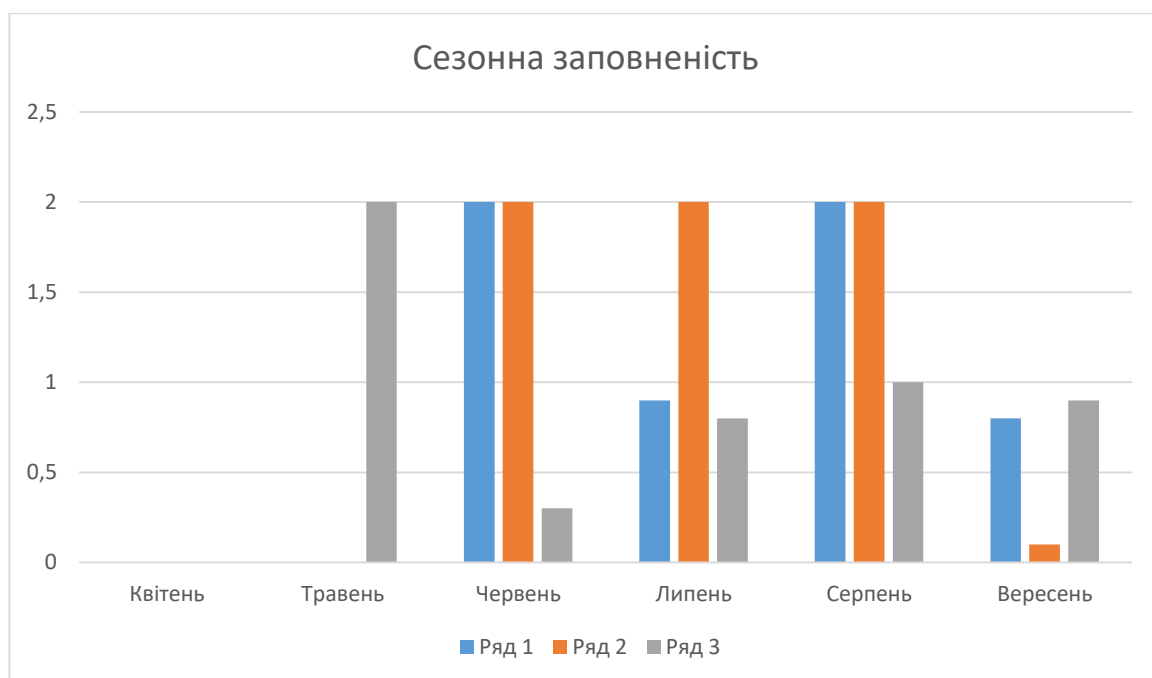


Рисунок 2.4 - Діаграма сезонного поселення 2020 року

Один із найважчих років туристичної діяльності і роботи готелю Планос бей. Найнижчі поселення готелю за всі роки існування готелю та в загальному мережі Ксенос. Найгірший місяць туристичного сезону є травень, адже ковід захворюваних на острові Закінф взагалі не було у порівнянні з 2022 роком та ніхто не навчився працювати з пандемією взагалі.

## 2.2 Сучасний стан релігійного туризму Греції

Релігійний туризм на сучасному етапі є однією з основних складових доходів туристичного стану Греції, адже ця країна є духовною столицею Православ'я. На її території Греції розбудовували багато православних місць. У країні знаходиться багато святих місць, котрі несуть велике значення для туристичної діяльності країни, піднімається економічний стан держави, притягуючи до себе закордонних мандрівників-паломників. Потоки туристів щорічно зростають, в особливості в період післяковідний. Нині Греція є в

кількості десяти ведучих туристичних країн не тільки Європи, а й усього світу. На сучасному етапі релігійної ніші туристичної діяльності за рік державу на релігійному напрямку відвідує більше за 19 млн туристів, цим самим допомагаючи державній економіці й усьому туристичному бізнесі отримати хороший дохід. Це достатньо великий прибутковий процес, адже якщо проаналізувати процес прибутку, то населення Греції -11,2 млн. Дохід туристичної діяльності в загальному становить - біля 11 мільярдів євро. Тому релігійний туризм, хоч становить 3,2 % від усієї туристичної діяльності та є найприбутковішим після рекреаційного виду. Греція є дев'ятою в світі за чисельністю релігійних пам'яток, котре приваблює паломницький попит і до сьогодні. А п'ятою Греція є в світі за розвитком інфраструктури і туристичної екскурсійної діяльності. Країна Греція на сучасному етапі, якщо порівнювати з Ізраїлем є достатньо дешевою в релігійній екскурсійній діяльності. Перевагою є що до усіх релігійних точок хороші транспортні шляхи. Таким чином Греція відповідає усім пунктам сучасних умов та цивілізації. Міністерства культури і туристичних поїздок Греції контролює усі внутрішні процеси паломницького туризму і сприяє покращенню логістики та обслуговування. Релігійний туризм користується попитом на міжнародному рівні. Але велику підтримку при ковідному періоді надав вітчизняний ринок. Грецький уряд туризму створив лозунг: «Греція-істинний досвід для мандрівника». [1]

8 лютого 2019 представники Московського патріархату стали безсумнівно налаштовувати православних служителів на Святій Горі Афон проти, в той час новоствореної УПЦ. Таким чином це могло і може стати головною причиною не проведення служб та священних літургій на території Афони. Адже незважаючи на те, що керівництво Афону дозволило УПЦ проводити офіційні Літургії, але деякі монастирі, котрі є і досі під впливом Московського Патріархату, відмовляються впускати на територію служителів української церкви. Причиною є невизнання створення УПЦ. Конфлікт, котрий триває вже декілька років стає причиною зменшенню кількості християнських туристів з України. Так як більшість монастирів на Священній горі Афон є

закритими : монастир Святого Пантелеймона, болгарський монастир Зограф і грецький Дохі ар. Тому увесь тур має скорочувати програму і основні молитовні процеси туристи не зможуть побачити, тому це і стає зменшенню туристичних потоків з України.

Вигідне географічне розташування країни, наявність природних і кліматичних ресурсів, історико-культурний потенціал, населення з високим рівнем освіти є хорошими передумовами розвитку туристичної індустрії. Розвиток сучасного туризму багато в чому залежить від розробок та впровадження чогось нового, спрямованого на вдосконалення обслуговування клієнтів і розширення туристичних можливостей. Так, успішні інноватори туризму своїм досвідом доводять, що створення і впровадження інновацій є запорукою виживання в найжорстокішій конкуренції в умовах сьогодення. Навіть в релігійній основі лежить конкурентоспроможність.

Греція посідає 15 місце у світовому списку найбільш відвідуваних країн світу. Щороку на відпочинок у цю південно-європейську державу приїжджають понад 20 млн туристів. Нарощування туристичного потенціалу в країні базується на потужних туристичних ресурсах як природного, так і культурно-історичного характеру, що дає їй змогу розвивати усі відомі види туризму: від спортивно-оздоровчого, екстремального, екологічного – до культурно-пізнавального та паломницького. Релігійно-паломницький туризм у країні є особливо важливим для її соціально-культурного розвитку, оскільки країна, за офіційною статистикою, на 98 % є православною й релігія та церква в ній є статусними, а священнослужителі перебувають на державній службі і кожного року вдосконалюють туристичний потенціал на міжнародному ринку. В Греції переважна кількість вірян є православними, тому в такому середовищі легше реалізовувати туристичний продукт і на місцевому ринку. Греція - країна є однією з перших у світі, яка офіційно дозволила туристичним фірмам та агенціям як державного, так і приватного сектора, а також релігійним підрозділам забезпечувати процес паломницького обслуговування населення. Вона всіляко підтримує та стимулює розвиток релігійно-паломницького

туризму, що потребує наукової уваги й зумовило вибір теми цього дослідження. Основною метою цієї публікації є аналіз особливостей функціонування релігійно-паломницького туризму в сучасних умовах економічної кризи в Греції, а також вивчення головних проблем розвитку паломницького туризму та з'ясування можливостей його оптимізації в перспективі на майбутню реалізацію туристичного потенціалу [Ошибка! Источник ссылки не найден.2].

Особливістю релігійного туристичного ринку стала програма поїздок: «Живи, як місцеві»», коли туристам пропонують провести відпустку, відчувши себе місцевим жителем мальовничого регіону країни. Цей проект дуже вдалим і підтримую його, адже як основна стратегічна мета перед туристичною галуззю Греції зараз поставлено завдання рівномірно приваблювати туристів круглий рік, щоб вирівняти пікові навантаження і спади, відомі труднощі, що створюють тур бізнесу, а таким чином туристи зможуть подорожувати цілий рік. Ця інновація значно зменшила попит туристичних поїздок в паломницькі місця від туроператорів, але завдала попиту на місцевих рівнях усім туристично-релігійним точкам [Ошибка! Источник ссылки не найден.4].

Успіх туристичної галузі Греції базується на інноваційних ідеях, нових ринкових стратегіях та приватних інвестиційних проектах. В нових умовах світової економічної конкуренції, незважаючи на процеси поглиблення європейської інтеграції, включаючи туристичний ринок, Греція опинилася в складній економічній кризі. Тому керівництво держави робить все можливе, щоб залучити в країну нові іноземні інвестиції та значні валютні надходження. З цією метою державні структури розробляють нові програми оптимізації діяльності економіки держави, які напряму стосуються туризму як однієї з провідних сучасних галузей грецької економіки, а також реформують та оптимізують існуючу систему туристичного бізнесу в країні [30].

Зокрема, для православного люду Греція є фактично другою всепланетарною святинею, після Ізраїлю, оскільки на її території розміщена свята гора Афон – відома чернеча республіка, де знаходяться численні чоловічі

монастирі, скити, каливи, келії та інші форми чернечого життя. Окрім того, на її території розміщено понад 5 тис. відомих християнських об'єктів (храми, монастирі, каплиці, мощі святих угодників Божих, чудотворні ікони та цілющі джерела, місця проповіді святих подвижників тощо), які притягують до себе значні потоки паломників з усього світу. Афон має свої органи управління – святий Кінот, до якого входять представники усіх відомих монастирів і спеціальні підрозділи для налагодження монастирського життя, наприклад – протат, що розміщується у столиці Афону чернечому містечку Кареї, який складається з представників 4-х головних обителей, що обирається строком на один рік. В'їзд на святу гору Афон для паломників є обмеженим. Афонське керівництво видає спеціальний дозвіл на відвідування Святої Гори – діамонтіріон, який можна отримати тільки представникам чоловічої статі, оскільки жінкам суворо заборонений вхід на територію Афону – з метою не спокушати ченців і не заважати безперестанній чернечій молитві, а також наявні обмеження щодо напливу паломників чоловіків та існують спеціальні правила поведінки, щоб не перешкоджати ченцям звершувати молитви за весь світ. Гора розміщується на третьому «пальці» півострова Халкідікі, що знаходяться на півночі Греції. Вона має тисячолітню історію свого чернечого життя. Тут розміщуються 20 основних монастирів (російський – Пантелеймонів, сербський – Хіландар, болгарський – Зограф, інші – грецькі), включаючи Велику Лавру Афанасія Афонського, та понад 200 інших монастирів різних форм чернечого устрою, де живуть і трудяться в постах і молитві православні ченці з усього світу. Тут знаходяться численні мощі святих угодників Божих таких, як св. великомучеників Пантелеймона й Георгія Побідоносця, святителя Іоанна Златоустого, св. прав. Анни, св. рівноап. Марії Магдалини, св. преп. Афанасія, Петра, Силуана та інших афонських і всесвітніх православних святих. На Афоні знаходяться відомі ікони Божої Матері, котрі називають чудотворними : «Скоропослушниця», «Іверська», «Всецариця», «Троєручиця», «Млекопитательниця», «Сладке Лобзання», «Ватопедська», «Стариця», «Достойно є», «Милуюча», «Закланна», «Економіса», «Благодатна»

та багато інших святинь. Греція є однією з найбільш відвідуваних православних святинь світу. На її території знаходяться такі відомі православні святині: мощі св. апостола Андрія Первозданного в м. Патри (Південна Греція); великомуч. Димитрія Солунського, святителя Григорія Палами та муч. Анісії в м. Салоніки, біля околиць якого знаходяться монастирі з мощами св. великомуч. Анастасії Узорешительниці та 153 св. преп. Паїсія Афонського (п-в Халкідікі); святителя Спиридона Тримифунтського на о. Корфу (Західна Греція); св. Праведного Іоанна Руського на о. Евбея (Східна Греція); великомуч. Єфрема м. Неа Макрі (область Аттика); мощі св. прав. Чоловіка Божого Олексія та святителя Філарета Милостивого в м. Калавріта; мощі св. пр. Потапія в м. Лутраки, де також знаходяться численні цілющі джерела зі святою водою та інші сакральні місця, де покояться мощі багатьох інших угодників Божих і які притягують до себе значні потоки віруючих прочан [23].

### 2.3 Аналіз ресурсного потенціалу християнського релігійного туризму та туристичної інфраструктури Греції

Незважаючи на те, що найвідвідуваніші релігійні об'єкти знаходяться недалеко від Афін, існує достатньо багато християнських місць, котрі мають малу відвідуваність. Причиною малої відвідуваності є :

1. Неналежне місце розташування
2. Погано збережений стан
3. Відсутність аеропорту
4. Відсутнє комфортне транспортне сполучення
5. Мала кількість молитовних процесів
6. Подача молитов лише грецькою мовою
7. Місцевість не пристосована для відвідування туристів: мала кількість таверн, готелів

8. Відсутня екскурсійна діяльність
9. Мала кількість людей, котрі спілкуються англійською, німецькою чи французькою.
10. Відсутність скорочених гайдів містом
11. Відсутність екскурсійних діячів з належним багажем знань

Грецький острів Родос – малопопулярний релігійний об'єкт. Місто Родос популярний рекреаційно-відновлюючи туризмом та мало хто знає, що місто ділиться на дві частини: Хору та Коллакіо. В частині Хору є : синагоги, мечеть Сулеймана, адже за часи турецького панування тут оселилися турки. Що стосується християнського туризму, то церква Святого Георгія церква та Святої Параскеви-П'ятниці є ключовими точками відвідування в християнсько-релігійному турі.

Кефалонія-острів чудес, де християнське свято Успіння Пресвятої Богородиці відбуваються кожного року дива: в цей день до чудотворної ікони, котра знаходиться в середині в храмі приповзають отруйні змії, говорять, що прихід змій свідчить про святкування з усіма православними свято Божої Матері та прославляти її. Також на Благовіщення місцеві жителі приносять до Храму Божої Матері білі лілії і кожного року в цей день йде дощ. Ці квіти кладуть до головного образу-ікони церкви і квіти мусять лежати там до Успіння Богородиці. Для паломників та релігійних туристів ця точка може бути цікавою, адже тут відбуваються гарні літургії, освячення квітів майже завжди. Також на острові є ще храм, де зберігається стопа апостола Андрія Первозванного. Цього покровителя вважають усіх Іонічних островів [33].

Закінтос – острів Іонічного моря, котрий має різноманітні будівлі 18 століття, в тому числі християнські церкви. На Закінтосі є храм Святого Діонісія, котрий є головною перлиною острова. У Святому храмі зберігаються мощі Святого Діонісія. Раз на рік багато паломників приїжджають вклонитися до мощей, лише один раз на рік мощі Діонісія виносять в центр храму та дозволяють поклонитися до них відвідувачам. Також в храмі зберігається чудотворний образ-ікона Святої Маври напроти неї є ікона Святої Богородиці.

Раніше на цьому місці був монастир та служив тут Діонісій, котрий був ігуменом[8].

Корфу – острів заворожуючої краси, але він має релігійно-християнські точки, котрі мусять стати популярними при релігійно-християнських турах. На теренах острова Корфу відомий святий Спиридон, з мощами котрого відбувається хресний хід. Хресний хід відбувається до місцевого Катедрального собору, де ще також лежать мощі імператриці Феодори, яка звільнила храм від загарбників, котрі викрадала по храмах ікони. Особливістю Корфу також є Великодній ранок, адже говорять, що так, як тут не відзначають Пасху ніде, адже сюди приїжджає багато місцевих туристів ( переважно з Іонічних островів). Люди збираються вранці на головній Площі біля храму говорять молитву, потім вітають одне одного, з балконів скидають ботідони, розписані різними побажаннями. Спеціальні глиняні глечики, попередньо освячені в храмі, розбивають, а людям дозволено збирати шматочки глечиків і зберігати у себе вдома, адже говорять, що саме ці шматочки приносять удачу. Хресну ходу супроводжують багато оркестрів та військових.

Аналізуючи безпечність релігійно-туристичної діяльності, можемо порівняти Грецію 20 років тому і зараз, так як Греція у 2000-роках була країною з низькою злочинністю, але все це давно не правда. Враховуючи те, що в населенні присутні багато мігрантів: з мусульманських країн та африканських. Злочини у великих містах стали звичайною справою [3]. Тому таким чином релігійний туризм у місця з малим населенням є значно безпечніший.

Перші паломники були значно вимогливіші до вибору виду, напряму та обслуговування. Згодом ринок паломників змінився з заможних людей до звичайних прихожан церковних. Тому немає необхідності у високій якості у сервісі: харчування, розміщення. Релігійний туризм передбачає розміщення в келіях монастирів, в наметових містечках. Вибір їжі, як правило, скромний. Християни під час постів вживають пісну їжу.

Особливість паломництва розрізняється у різних релігіях по-різному. Другою релігією, котра виникла після буддизму було Християнство.

Християнство має велику культурну спадщину з духовним підтекстом. Європейські країни мають культурно-релігійні пам'ятки, котрі є представлені в релігійних місцях : храмах, церквах. Християнство від самого заснування мало яскраве виражену складову релігійних походів з метою перенесення святих образів з місця на місце.

Ще одним теоретичним доказом, що релігійний туризм є частиною відпочинку є те, що певні частини релігійних об'єктів стали рекреаційно-пізнавальними точками. За даними Всесвітньо туристичної організації кількість християн-паломників збільшується кожного року, приблизна кількість відвідувачів християнських святинь становить від 300-330 мільйонів людей, а це як показує статистика є чвертю усіх міжнародних туристичних прибутків.

Історія релігійно-християнського паломництва показує, що більшість подорожей відбувається з метою поклоніння язичницьким святиням.

Наукові дослідження показали, що релігійні походи допомагають людям виробити здорові звички: покращення власної поведінки, відтворення правильного розуміння емоційного стану, котрі впливають на здоров'я.

Соціально-психологічна основа релігійного туризму значно скупіша у пізнанні релігії, в глибокому значенні. Паломники мають особливість сповідання релігії, в основі лежать святі місця до котрих приїхали сповідатися, молитися і відновлювати душевний стан. Релігійні туристи мають спільність, адже як і паломники, вирішують подорожувати чи паломницьку ходу, коли в них виникає потреба задовольнити душевний стан або відновлення, або вийти за межі звичайного ритму проживання або кола спілкування з метою пізнання себе, як невід'ємної частини цього світу. За оцінками Всесвітньої організації туризму, сучасна Греція входить у десятку передових країн світу щодо забезпеченості туристичними ресурсами усіх напрямів рекреаційного обслуговування населення . Згідно з висновками експертів, урядом країни створено Грецьку національну організацію туризму, яка має на меті популяризувати національний тур-продукт і стимулювати розвиток туристичного бізнесу в державі в умовах економічної кризи з метою

залучення іноземних інвестицій та розширення припливу іноземних рекреантів, включаючи паломників. На думку фахівців, Греція є лідером багатьох напрямів туристичного обслуговування в регіоні, включаючи рекреаційно-пляжне, спортивно-оздоровче, культурно-пізнавальне та паломницьке. Вона посідає 4 місце в рейтингу літнього відпочинку в Європі, що становить до 5 % громадян ЄС – після Іспанії (10 %), Італії (7 %) та Франції (6 %) [5]. Країна є батьківщиною спорту та олімпіад – світовим лідером олімпійського туризму та культурно-пізнавальних турів із метою огляду та вивчення античної культурної спадщини, а також третім за світовим християнським значенням (після Святої Землі та Ватикану) регіоном, куди стікаються паломницькі потоки віруючих християн. Таким чином усі сучасні риси туристичної діяльності релігійного туризму Греції слід паломницьким точкам і тісно поєднанні з історичним даними та релігійними будівлями .

### 3. Удосконалення розвитку християнського релігійного туризму в Греції

#### 3.1 Проблеми організації релігійно-паломницьких турів Греції

Основою релігійного туризму є відвідування святих місць. Релігійний туризм включає паломництво - подорожі віруючих з метою поклоніння або сповідання святих місцям або святиням. Основною складовою паломницького туризму та релігійного - екскурсійна ланка туристичної діяльності на релігійні теми :подорожі віруючих або навпаки невіруючих туристів з культурно-пізнавальною метою або ціллю відновлення, або поєднанні чи комбіновані тури [12,с.90].

Однією складовою в Греції є туристична торгівля на міжнародному ринку та локальному. Усі туристичні витрати є державними надходженнями, а тобто доходом. Та доходи мають свої падіння через кризові ситуації в Греції та інших країнах, котрі подорожують. Найбільшою проблемою організацією в 2020 стала пандемія, адже організація туристично-паломницьких турів зупинилася (рисунок 3.1).

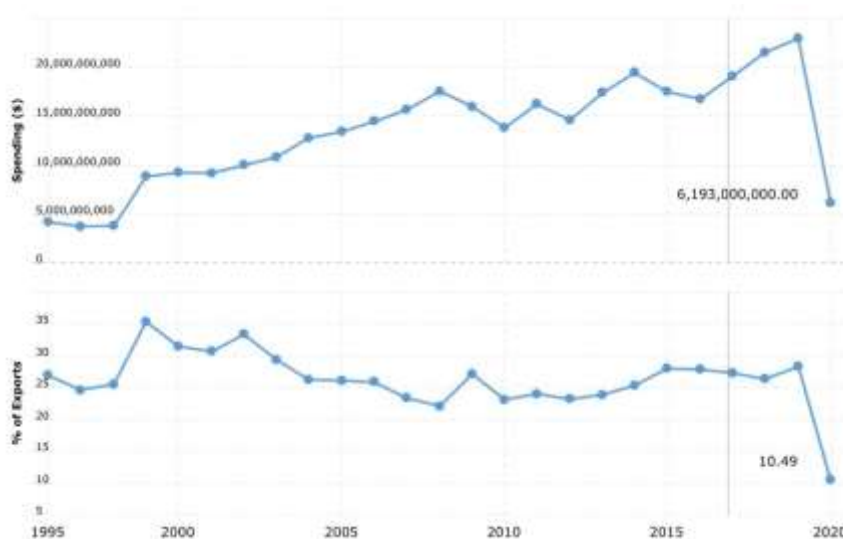


Рисунок 3.1 - Статистика туристичних доходів Греції за останні 25 років.

Популярною проблемою постає не розуміння культурно-історичної значимість храмів чи відвідуваних святинь, адже туристи часто відносяться до цієї теми відсторонено і іноді без особливої цікавості. [13]. З такою проблемою наставникам релігійно-паломницького туризму значно важче боротися, адже інформація перед певною поїздкою чи екскурсійним маршрутом подається загальною. Тому таким чином для вирішення цієї проблеми необхідно індивідуально ознайомлювати усіх учасників туристичного маршруту з релігійними об'єктами та обрядами або можливими літургіями, святинями.

Віковий склад релігійних туристів в Греції відрізняється від відповідного складу інших форм загального або альтернативного туризму. Тому усі відвідувачі є старшими, що є поганим показником для розвитку туристично-релігійної діяльності. Також перебування в зоні призначення відносно невелика: короткі канікули, особливо, коли це не поєднується з іншими видами туризму. Існує загальний доказ, що недостатньо популяризації культурної спадщини до релігії особливо релігійних пам'яток з міжнародним визнанням, таких як гори Метеори, Патмос та інші. Культурні дестинації розміщені в усіх регіонах країни, їх просторове розміщення є рівноправне, тому релігійний туризм, якщо його правильно використовувати, може значно покращитися: регіональний дохід і регіональний розвиток. Привабливість релігійних об'єктів залежить в регіоні в якому вони розташовані (рисунок 3.2). Відвідування релігійних місць у розташуванні далекому одне від одного погано впливає на туристичну діяльність. Тому слід розглядати туристично-релігійні точки Греції перед плануванням певного продукту [32 с.89].

Згідно з рисунком проблему не правильного планування можна уникнути, адже на карті позначені релігійні точки та їх кількість в загальному. Отже це допоможе створити усі послідовні етапи туристично-релігійного маршруту.

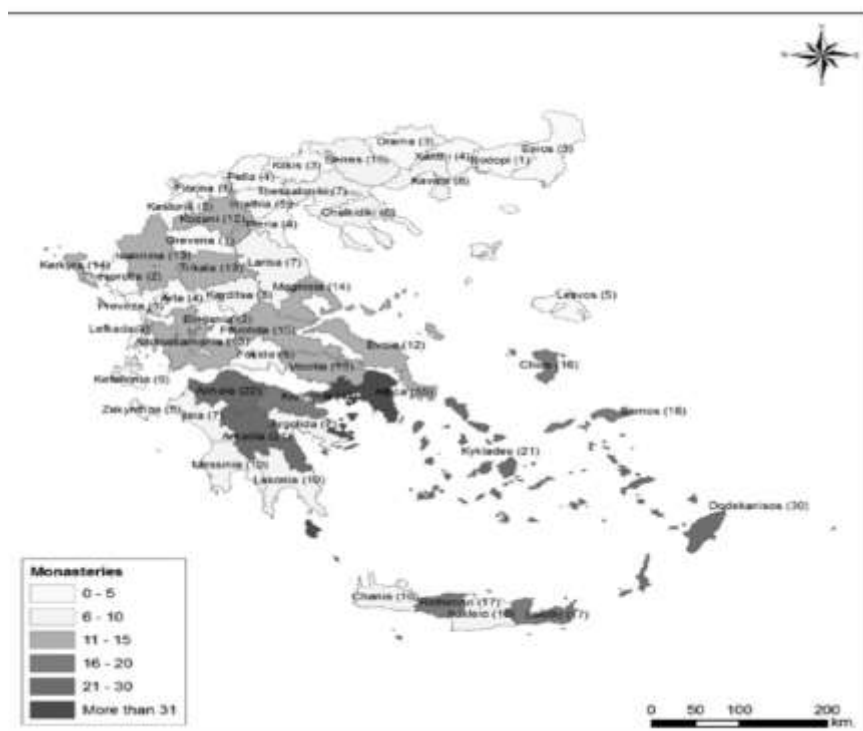


Рисунок 3.2- Туристичне розташування релігійних об'єктів Греції [32]

Проблеми, що перешкоджають розробці та маркуванню перспектив і потенційному розвитку туристичної діяльності. Щоб дослідити проблему розділено на категорії процесів організаторів туристичних турів: державний сектор, що займається туризмом, церква та туристичні агентства.



Рисунок 3.3 - Діаграма показників організаторів релігійних турів в Греції [33,с.15]

На рисунку зображено загальну характеристику організаторів на Грецькому ринку з релігійно-паломницьким попитом на продукти. Відсоток громадськості становить 45 і також поширюється безпосередньо на туристичний ринок. Відсоток церкви становить 22%, але проблематика є малого доходу і без планів розвитку в туризмі. Турагенства становлять 33% і є достатнім показником для організації турів. Але якщо розглядати в прибутковому плані, то це є проблемою, адже дохід і розвиток з туристичними агентствами може бути значно вищим. Слідуючи результатам, то державний сектор значно краще працює ніж усі інші, якщо порівнювати це з українським релігійним туризмом, то це є досягнення, адже громадський сектор працює досить з низькими показниками [33,с.17]

Слідуючи авторському туру великою проблемою можуть виникнути затримки рейсів, або відміни рейсів, тобто при радіальному туристичному маршруті: з початкової точки туристи починають їхній маршрут і кожного дня повертаються в умовну точку А, у випадку дослідження релігійно-християнського туру, це острів Закінтос. Затримка рейсу чи відміна може виникнути з острова Родос чи Кіркіра, тому необхідно мати запасний варіант морського транспорту, щоб не втратити час на актуальну туристично-релігійну програму. Але результатом такої проблеми компанія може зазнати втрату прибутку.

Що стосується проблематики релігійного-туризму з України в Грецію, то першочергово це є довготривале добирання, адже в даний воєнний стан країни усі аеропорти є не діючими, тому рекомендовані найближчі аеропорти є в Польщі: Катовіце, Варшава або в Молдові: Кишинів [14].

Наступною проблемою релігійно-паломницького туризму є невирішений конфлікт на Афоні, адже представники Московського патріархату стали безсумнівно налаштовувати православних служителів на Святій Горі Афон проти УПЦ. Таким чином це є головною причиною не потрапляння до храмів туристів-паломників. Адже незважаючи на те, що керівництво Афону дозволило УПЦ проводити офіційні Літургії, але деякі монастирі, котрі є і досі

під впливом Московського Патріархату, відмовляються впускати на територію служителів української церкви. Причиною є невизнання створення УПЦ. Конфлікт, котрий триває вже декілька років стає причиною зменшенню кількості християнських туристів з України. Так як більшість монастирів на Священній горі Афон є закритими: монастир Святого Пантелеймона, болгарський монастир Зограф і грецький Дохі ар. Таким чином це призводить до зменшення туристичних потоків з України. Вирішення такої проблеми теж є, адже щоб не зменшувати кількість туристів у такі складні часи для України, то необхідно вести переговори з кожним монастирем окремо і домовлятися про організацію групових заїздів до храмів на чітко визначенні дати та години, щоб не мати конфліктних ситуацій з Московським Патріархатом та потрапляти на молитовні служби з МЦП в один час. Таким чином це не буде створювати дискомфорту туристам і матимемо змогу зберегти нашій туристичний потік українців. Що є не менш важливим для економіки України. На українському туристичному ринку релігійно-паломницькими турами на Афон займається туристична компанія « Феєрія Мандрів». Ці туристичні агентства мають гарний приклад візуального представлення та надання наочної туристичної інформації, адже їхні сюжети транслюються на 60 каналах України. Також компанія має свій ютюб каал та перед поїздкою можна переглянути повністю сюжет і бути впевненим, що чекає на священній горі або в Греції загалом [24].

### 3.2 Основні напрямки релігійного туризму, котрі потребують вдосконалення

Розвиток релігійного туризму - крок до відновлення туристичної індустрії в період будь-якої кризи: соціальні, економічні, психологічні, сімейні тощо. Загострення усіх проблем держави чітко відбивається на туристичній сфері, тому через цю причину слід удосконалювати релігійний туристичний напрям, а

саме створення нових або давно забутих не популярних туристичних продуктів. Якщо створити якісний релігійно-туристичний продукт, то за умов фінансово-економічної кризи є можливість утримувати туристичний ринок з продуктами з постійним попитом. Нові шляхи попиту туристичного потребуються на втрачених, занедбаних об'єктах, але котрі ще досі несуть зміст поклоніння та відновлення духовного. Релігія несе в собі історичну та культурну спадщину, тому змістом і головною ціллю туристичних об'єктів є пізнання та відновлення. Люди прагнуть брати участь не просто в екскурсійній програмі, а й в релігійних церемоніях, молитвах, жертвоприношенні. Вплив релігії у суспільстві туристичному не сягає економічних висот, але має вплив на формування поведінки людини та її самосвідомість і стереотипи, основою є відтворення нового світогляду людини.

Найголовніші святині у великих містах таких, як Афіни, оскільки маємо конфлікт на горі Афон для відвідування українцям, то залучаємо туристичний продукт, котрий користується попитом – Салоніки, це місто користується попитом і не потребує вдосконалення на рівні привабливості туристів або створенні нових продуктів. Салоніки внесено до Всесвітньої спадщини ЮНЕСКО[25]. Для релігійного відвідування є багато церков стародавніх. Найголовнішою святинєю є церква Святого Деметріуса, Церква Святої Софії та ще багато стародавніх особливих каплиць, тому це є хорошою альтернативою для відвідування.

У маловідомих місцях: Кефалонія, Закінтос, Корф, Родос є недосконалими для зберігання культурно-релігійних цінностей [29]. Недостатнє фінансування для культурно-релігійних об'єктів. Мало охоронні священні місця на усіх острівних релігійних дестинація. Але найпершою перевагою є чітке і коректне формування туристичного продукту, котрі потребують вдосконалення. За основу береться не паломницький тур, адже зупинка передбачається лише в храмах, за основу кладемо релігійний тур, котрий дає можливість зупинятися в готелі- Планос бей.

Релігійний маршрут за радіальною схемою, котрі потребують фактичного вдосконалення та за мету лежить розвиток нового напрямку на іноземному рівні [26].

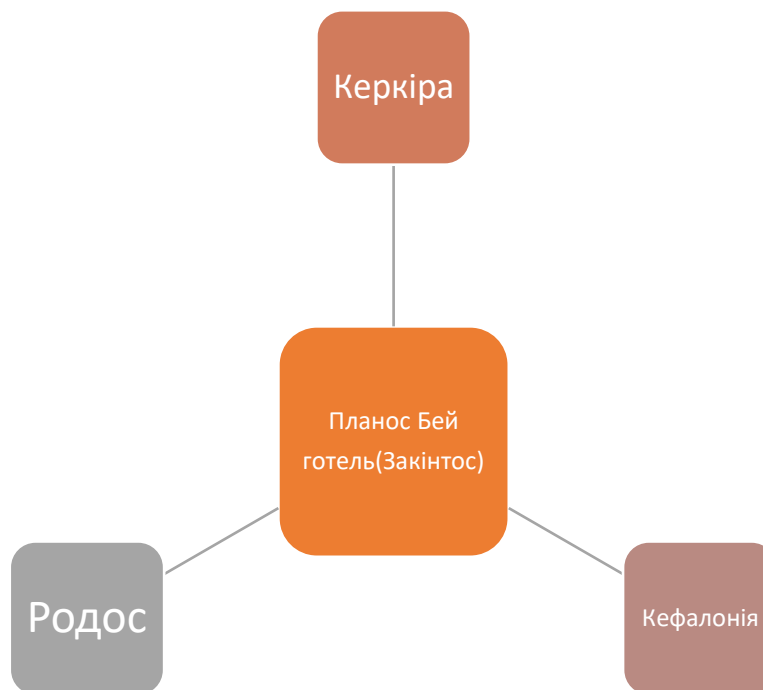


Рисунок 3.1- Схема радіального маршруту розробленого нового туристичного продукту

За системою пересування взято радіальний маршрут. Радіальний маршрут-є виходами з однієї точки в іншу і з поверненням в початкову точку, таким же шляхом або іншим повернення [18]. Слідуючи таким чином зміст та ідея мандрівки не втрачається. Маршрут складено не тільки повітряним шляхом, а й морським. Початкова точка збору відбувається на острові Закінтос в місцевому аеропорті. Далі відбувається поселення на тижневий період в готелі Планос Бей.

Перший день -від'їзд на острів Керкіра-острів іонічних острові, котрий знаходиться західніше від Острова Закінф. Відправлення відбувається повітряним шляхом, одноденний огляд острова, в програму закладено огляд основних релігійних точок: Катедрального собору, де ще також лежать мощі

імператриці Феодори, місце Божої матері, центральна площа, де проводиться всім відомий Великдень. Вечірнє повернення додому на острів Закінф.

Другий день -оглядово-релігійна екскурсія острова Закінтос: церкви Святого Діонісія, огляд місця Святої Маври та ікони Святої Богородиці. В комплексі історична екскурсія містом та портова прогулянка.

Третій день-морська прогулянка на острів Кефалонія. На острові оглядово-релігійна екскурсія : Храм Божої Матері,місце Успіння Богородиці та храм Андрія Первозваного- повернення на острів Закінтос

Четвертий день - день на острові Закінтос відвідання святої служби в Храмі Діонісія.

П'ятий день-ранковий виліт на острів Родос, оглядово-релігійний тур: Святого Георгія церква та Святої Параскеви-П'ятниці, двогодинна служба в храмі Святої Параскеви-П'ятниці, святкова трапеза і нічне повернення на острів Закінтос в готель Планос бей.

Шостий день-вільний день в готелі.

Сьомий день –виселення до 11:00.

Необхідність авіквитків- Закінф-Керкіра-Керкіра-Закінф, Закінф-Родос-Родос-Закінф.

Необхідність квитків на паром: Закінф-Кефалонія-Кефалонія-Закінф.

Додаткова оплата, котра не входить в комплекс є оплата туристичного збору за 6 ночей проживання в готелі Планос бей.

Таблиця 3.1 - Детальна калькуляція туру з виїздом з Києва

№	Назва статті	Вартість за одиницю	Кількість діб	Загальна вартість у Євро
1	Вартість проживання	40	6( нчей)	240
2	Вартість перельоту: Закінф-Родос, Родос-Закінф, Закінф-Керкіра, Керкіра-Закінф	80 +	4	320
3	Вартість перельоту з Варшави, в Варшаву	105 +	2	210
4	Трансфер	25	7	175
5	Екскурсії	40	4	160
6	Послуги гіда-перекладача	10 Євро	5	50
7	Послуги проїзду Варшава-Київ	35	2	70

Загальний розрахунок 1200 Євро на особу за повний комплекс туру з Виїздом з Києва та з вильотом з Варшави на острів Закінф [16]. Авторський тур може змінюватися відповідно до квитків на авіа перельоти.

Християнсько-релігійні тури можуть бути більш вражаючими, якщо їх планувати у свята: Великдень, Різдво, Благовіщення тощо. Адже більшість міст Греції мають свої особливості святкування і церемонії. Увесь грецький народ є православним, тому святкування відбуваються з задіяними військовими, морськими служителями і відтворюють гарне одноденне шоу на честь релігійного дійства. Нововведення має право на існування, адже майже ніякі туристичні агентства або туроператори не знають про святкування в особливих традиціях християнські свята. Таким чином можна утворити новий попит на туристичний продукт. Для утворення таких продуктів необхідно володіти добре такою інформацією :

- Традиційною культурою островів
- Релігійно- хресними походами
- Православні свята з масштабним святкуванням
- Отримати контакти храмів
- Отримати контакти священників
- Досконала інформація місцевості
- Зелені садиби острівних частин для турів

Саме усі вищевказані умови можуть стати запорукою маловідомих релігійних точок, котрі потребують вдосконалення та попиту та якщо продукт добре репрезентувати з хорошою рекламою на іноземний ринок, то можна отримати : а) Економічний зріст місцевості, б) Прибуток туристичним агентствам та туроператорам, в) Реконструкції занедбаної релігійної інфраструктури

Отже, туристичний релігійно-паломницький тур потрібен для збільшення актуального поселення готелю в не сезон. Особливістю є те, що так, як готель керується туроператором ТУї може бути здійснена реалізація туристичного

продукту на іноземний ринок, що є майбутньою перспективою. Оскільки визначено проблему відвідування Афону для українців, то туроператор ТУї може співпрацювати з українським ринком, що полегшить роботу потрапляння на острів. Таким чином відбудеться наповненість номерного фонду в не сезон і звісно очікуваний результат-підвищення доходу готелю.

### 3.3 Перспективні напрями удосконалення релігійно - христинського туризму Греції

Так, як релігія-це частинки соціальних відносин, котра відновлює духовний стан та угруповує певну кількість людей в свої меншини. Релігійний туризм у християнстві є один з найдоступніших в світі. Найперспективнішим релігійним туризмом у світі теж вважається християнство. Адже наявність релігійних пам'яток, святих місць в світі більша за чисельністю християнських, якщо порівнювати з мусульманством чи іншою релігією.

Один з головних елементів реалізації туристично-релігійно-християнських продуктів і загально створеної програми є рекламно-інформаційний супровід на іноземний простір. Простір може бути: інтернет платформи, соціальні мережі, преса, радіо, книги, реклама в духовних храмах. Якщо презентувати продукт, котрий включає тур Закінтос-Керкіра-Родос-Кефалонія, то ефективним буде залучення туристів з початковою реалізацією по собі вартості без включення обслуговування гідської діяльності та комісійних зборів. Доцільним рішенням для перспективної реалізації релігійно-християнського продукту є залучення різних діячів не однієї конфесії: журналісти, турагенти, авторитетні особи( поети, співаки, актори, політичні діячі, спортсмени, блогери).

Для вдосконалення створеного продукту слід затвердити :

- чітко встановленні ціни на квитки морського транспорту;

- вказати коливання цін на авіаквитки( дослідити у відсотках);
- налаштувати шляхи до релігійних об'єктів;
- знайти досоналу інформацію;
- налаштувати контакти з священниками;
- поставити ліміти на знижки;
- створити програми лояльності для конкретного релігійного туру.

Стрімкому попиту продукту буде сприяти невисока вартість екскурсійної програми, котра зможе таким чином забезпечити людині духовну підтримку. Без наявності стрімкого конкурентоспроможного ринку в цьому напрямку буде легше працювати, але необхідно вдосконалювати свої сильні сторони, адже конкурентність може зростати на піковому етапі поширення продукту. Конкуренти будуть зростати через кути маркетингу, котрий буде поширюватися. Адже мета туристичного маркетингу лежить робити продажі туристичні постійними. Таким чином реклама і просування продукту є частиною усієї готової системи. Маркетинг туризму викликаний задовольнити потреби туристів, щоб отримати очікуваний дохід [19].



Рисунок 3.2-Схема роботи маркетингу у туризмі з метою просування туристичного продукту

Після виходу на ринок Греції слід визначати проблематику та значущість цього релігійного туру. Необхідно кожного разу стежити за змінами, котрі присутні на туристичному ринку. Досліджувати відставання та реагувати на помилки. Давати чіткі відповіді на коментарі та налаштувати контакт зі споживачами туристичного продукту. Спостерігати за коливальною динамікою сезонною та по місяцях. Розбирати концепцію криз присутніх поруч або котрі були раніше такі, як ковід або перед військовий період, котрий передбачається в Греції з Туреччиною. Як запобігти помилок, котрі зробила Україна або усі інші країни, котрі мають наявний військовий стан та втратили повністю туристичний потенціал.

У ході еволюції варто слідувати усім інноваціям починаючи з економічних концепцій та завершуючи динамікою контакту з туристами. У ході продажів необхідно створити інтерактивний гайд, котрий дасть можливість повністю оглянути усі об'єкти передбаченні програмою, уся детальна інформація готелю Планос Бей, висвітлення доступних перелітних авіаліній. Саме це все може економити час для продажу або ознайомленню з інформацією. Як правило паломницькі тури не мають право на піар чи маркетинг, але релігійні тури несуть значно іншу пізнавально-відновлювальну мету, тому право на висвітлення є.

Варто аналізувати попит та аудиторію, котра споживатиме продукти. Адже може виникнути потреба в поживленні просування й продажу туристичного продукту, а саме зміна аудиторії на віп-ринок, тому прийдеться змінювати або додатково підключати трансферні компанії з більш-комфортними умовами для пересування. Наприклад, класичні послуги: харчування, проживання теж необхідно буде вдосконалити. Залежно від того, наскільки розвивається попит на традиційно створений туристичний продукт.

Слід чітко бути знайомим у галузі спеціалізації регіону, котрі можуть виконувати допоміжну функцію, так як туристи завжди мають потребу в покупках тим більше релігійному напрямку. Також необхідно аналізувати взаємопов'язаність між регіонами, тобто що спільного вони мають та скільки

туристичних об'єктів потрібно відвідати у кожному регіоні. Взаємопов'язаність характеризує потенціал інформаційний, наявність і розвиток релігійно-християнської інфраструктури. Співвідношення галузей і туристичних продуктів має перспективи подальшого розвитку не тільки продукту, а й території.

Важливим вирашним варіантом стає хороший екологічний стан усіх регіонів запропонованих у комплексі туристичного продукту. Адже екологічні проблеми теж вимагають уваги. Тому коли продукт запускати на міжнародний ринок необхідно бути впевненим, що тісно і якісно поєднанні соціальні, екологічні та економічні підходи. Для релігійних турів острівними частинами Греції це не викличе ніяких клопотів, адже екологічний рівень становить відмінні показник, тому удосконалення не потребує.

Виступити до вдосконалення Кефалонійських храмів може будь-який інвестиційний вклад великого чи малого бізнесу. Ці питання покладаються на органи місцевого самоврядування, але так як ми зацікавленні просувати туристично-релігійний продукт, то безпосередньо необхідно слідкувати за інфраструктурним станом храмів та можливостями його вдосконалити.

Для розв'язання туристичних потреб необхідно створити усі умови для подорожей, вжити заходи:

- 1) Організаційно
- 2) Правові
- 3) Економічні

Таким чином це допоможе удосконалити міжрегіональні зв'язки та процеси. Також це затвердить створену туристичну систему, котра існує у великих містах країни Греції такі як: Афіни, Салоніки, тому її необхідно запозичити в скорому часі при виході продукту на ринок. Саме така синергія дасть результат і залучить більшу кількість туристів. Щоб продукт став потужним надходженням у бюджет потрібно створювати хороші умови для групових або комплексних продажів. У кожної цивілізованої країни є ресурси в інтернеті-туристичні платформи з конкретною інформацією про курортні місця,

екскурсійні маршрути, але в Греції на островах система інтернет поширення не є добре розвинутою, адже на сільську місцевість розвиток поширюється значно повільніше, тому першою необхідністю після реалізації продукту на ринок іноземний, необхідна окрема платформа з чітко розробленим інформаційним маршрутом, але не варто сплутати це з маркетинговою частиною, адже візуальний туристичний гайд та туристичне забезпечення інформативне близькі за значенням, але вплив мають різний. Адже Департамент Мінекономіки туристичного відділу міжнародного значення ознайомлюється в першу чергу з інформативною інтернет-платформою з чітко розкладеним туром в деталях. Координація сприяння збалансованому туризму між регіонального зразка має виконувати усі функції забезпечення усіх послуг, котрі вказані в договорах при розробці продукту, тому при форс-мажорних ситуаціях слід розробити додатковий вихід, тобто надати коректну заміну, щоб потім нашій туристично-релігійно-християнський продукт був удосконалений. Тобто при поганих погодних умовах, авіасполучення може буде відмінене або затримане, тоді слід надати альтернативу в на острівній частині або в готельному комплексі, тоді ресурс буде реалізовуватися і туристи будуть задоволені.

Збільшення заселеності готелю й регіону Ціліві острова в цілому може бути збільшено на 20% в березні місяці через молитовний тиждень в церкві святого Діонісія, а отже сезон туристичний може початися на місяць раніше, а ніж зазвичай. На острові Кефалонія в листопаді місяці проходить три дні святого освячення оливкових гілок та олії, таким чином це може продовжити сезон на тиждень чи два в готелі. Якщо залучити обряди різдвяних свята, то готель можна буде закрити в грудні і простій несезону може тривати місяць-два. Тобто прибуток можемо збільшити на 30% від загальних посень у сезон.

Таблиця 3.2 - Рекомендації-пропозиції щодо вдосконалення релігійно-християнського туру з України в Грецію

№ з\п	Проектна пропозиція	Назва заходу	Зміст заходу	Очікуваний результат
1	Регулярний контент аналіз туристичного продукту,	Аналіз-продукту туристичного	Відтворення правильної позитивної подачі інформаційної та візуальної реклами. . Висвітлення ресурсів туристичного продукту і спрямування на безальтернативний вибір іншого продукту.	Уникнення помилок у реалізації подальших турів та її реклами і заохочення до купівлі релігійних турів.
2	Проведення «Грецьких ночей» на територіях агентств або просто організовані події	«Грецька ніч»	У змісті цього заходу лежить умовне відтворення колориту і традицій Греції.	У результаті очікується попит на грецькі туристичні продукти в тому числі й на релігійно-паломницькі.
3	Організація прес-турів або інфотурів за новим напрямом.	Прес-тур\Інфо-тур за релігійно туристичним спрямуванням	У змісті інфо-турів\прес-турів є просування на ринок України продуктів Греції	У результаті очікується залучення українських туристів через туристичні агенства

Підводячи підсумки пропозицій для покращення релігійної діяльності християнського новоствореного туру необхідно спробувати зазначені в таблиці умови вдосконалення. Здебільшого основою в таблиці вказані просування та реалізації, котра допоможе вивести продукт на основний ринок.

## Висновки

Туристична система релігійно-християнського туризму важлива у розвитку та відновленні духовного стану для туриста. Взаємодія одного процесу відбувається з іншими суміжними системами: транспортне сполучення, проживання, харчування, послуги екскурсійної діяльності. Без коректної системи неможливо налагодити процес надання туристичних послуг. З чітким планом можна побачити розвиток, структуризацію продукту на міжнародний ринок.

Узагальнюючи теоретичні засади розвитку християнського релігійного туризму, досліджено, туристична сфера охоплює не тільки економічні потреби, а й соціально-культурні. Також наявна велика перевага для підвищення добробуту населення- це якісні показники трудових ресурсів. Вимір духовного життя з поняттям віра існує давно так само, як і поняття проповідування, а комплексне значення туризму релігійного туризму почало розвиватися декілька десятків років тому. І тепер індустрія релігійного туризму як перспективний соціально-економічний напрям забезпечення сталого регіонального розвитку.

Досліджуючи методичні підходи до організації християнських релігійних турів визначили, що систематичний зміст, основоположення, чіткі властивості, котрі передують стандартам та нормам специфічних методів певних досліджень є користування цими методичними підходами є конкретним напрямом на висвітлення змісту об'єкта туристичної діяльності, пояснення функціонування діючого процесу, висвітлення працюючих зв'язків і поєднаних елементів з запозиченими системами. Методика дослідження має сукупність правил для користування методичними підходами чи прийомами або способами для проведення дослідження. У випадку туристичної діяльності методи дослідження лежать у поєднанні з туристичними маршрутами у магістерській роботі саме з релігійними турами.

Греція є актуальною в туризмі не тільки античною культурою, а й православними об'єктами. 98 % населення Греції православні християни. Православне християнство є головною релігією за Конституцією Греції. У Греції є багато святих місць, тому це викликає паломницьку зацікавленість у туристів, цей інтерес виникає не тільки в локальних туристів, а й в іноземних паломників. Греція – це перша країна, де почали будувати православні храми й це та країна, де почало поширюватися християнське віро сповідання православна віра, у тому числі й на українську землю.

Діяльність готелю «Планос бей» як складова туристичної системи острова Закінтос визначено, що Туристичний продукт готелю Planos Bay( проживання ) реалізується виключно через одного тур.оператора - TUI .Готель закритий для можливості бронювання через інші сайти та платформи , адже є виключно сформованою туристичною ланкою до реалізації туроператором і цією організацією. Але є хорошою складовою для співпраці будь-якої країни.

Релігійний туризм на сучасному етапі в магістерській роботі, як один із ключових етапів дослідження. Тому досліджено, що він є однією з основних складових доходів туристичного стану Греції, адже ця країна є духовною столицею Православ'я. На її території Греції розбудовували багато православних місць. У країні знаходиться багато святих місць, котрі несуть велике значення для туристичної діяльності країни, піднімається економічний стан держави, притягуючи до себе закордонних мандрівників-паломників. Потоки туристів щорічно зростають, в особливості в період післяковідний.

Визначено проблематику організації релігійно-паломницького туризму та знайдено вирішення усіх проблем, окрім двох складних, котрі можуть призвести до зниження доходів. Невирішені проблеми - погані погодні умови та відміна авіа транспорту або затримка, котра призводить до збою в програмі.

Основні напрямки релігійного туризму, котрі потребують вдосконалення допомогли розробити власний авторський тур із залученням досліджуваного готелю з метою збільшення кількості туристів у мало відвідуваних релігійно-

туристичних місцях. Основою паломницького туру є радіальний маршрут з метою з метою більшого поселення номерного фонду готелю Планос бей.

До авторського розробленого туру пропонується проводити інфо та прес-тури з різних країн, в особливості з України, тоді таким чином отримаємо попит на туристично-релігійний продукт навіть не в сезонний період. Також з метою залучення туристів пропонується проводити презентаційні заходи по країні Греції на основі розробленого туру. В результаті отримаємо збільшення поселення в готелі Планос бей та фінансовий прибуток.

## Список використаних джерел

1. Актуальні тенденції розвитку туризму в Греції/ URL: [http://4ua.co.ua/sport/ya3ad69b4c53b89421316d26\\_0.html](http://4ua.co.ua/sport/ya3ad69b4c53b89421316d26_0.html)
2. Божук Т.І. Методичні аспекти визначення оцінки сакральних об'єктів для потреб туризму [Т.І. Божук // Вісник Львівського державного інституту новітніх технологій та управління імені В'ячеслава Чорновола. Серія “Економічні науки” – 2008,– С. 260–272.
3. Відпочинок в Греції: все, що потрібно знати туристам. URL: <https://www.unian.ua/tourism/lifehacking/vidpochinok-v-greciji-korisni-poradi-ta-rekomendaciji-unian-11596654.html>
4. Гора Афон. URL: <https://ru.wikipedia.org/wiki/%D0%90%D0%BD>
5. Гори Метеори. URL: <https://feerie.com.ua/ua/blog/770>
6. Світові досягнення і сучасні тенденції розвитку туризму та готельно-ресторанного господарства. Економічні науки. Вісник Львів. держ. ін-ту новітніх технологій та управління ім. В. Чорновола. 2009. Розділ 3; С. 9.
7. Кефалонія. URL: [https://uk.wikipedia.org/wiki/%D0%A1%D0%96\\_](https://uk.wikipedia.org/wiki/%D0%A1%D0%96_)
8. Класифікація туристичного маршруту. URL: [https://pidru4niki.com/1719051241434/logistika/klasifikatsiya\\_turistichnih\\_marshruti](https://pidru4niki.com/1719051241434/logistika/klasifikatsiya_turistichnih_marshruti)  
v
9. Лікавітос. URL: <https://ru.wikipedia.org/wiki/%D0%9B%D0%B882>
10. Любіцева О.О. Напрямки розвитку релігійного туризму в Україні : Матеріали II міжнародної науково-практичної конференції (10-11 жовтня 2001 р. КУТЕП). Туризм у XXI столітті: глобальні тенденції і регіональні особливості, 2002.-235с.
11. Методика розробки турів. URL: [https://tourlib.net/books\\_ukr/lubiceva\\_mrt3.htm](https://tourlib.net/books_ukr/lubiceva_mrt3.htm)
12. Міфологія храма Беотія. URL: [https://supermif.com/greki/greki\\_c/beotiya\\_.html](https://supermif.com/greki/greki_c/beotiya_.html)

13. Науковий аналіз релігійного туризму Греції. URL: <https://dspace.nau.edu.ua/bitstream/NAU/53487/1>
14. Найближчі аеропорти до України. URL: <https://kiyavia.com/aeroporty>
15. Офіційний сайт мережі готелів Ксенос URL: <https://xenoshotels.gr/>
16. Офіційний сайт готелю Планос бей. URL: <https://xenoshotels.Planosbay.gr>
17. Офіційний сайт готелю. URL: <https://planosbayhotel.gr/>
18. Офіційний сайт бронювання авіа квитків. URL: <https://www.kiwi.com/ru/airline>
19. Патійчук В. О. Сучасні риси розвитку релігійно-паломницького туризму в Греції / В. О. Патійчук // Актуальні проблеми країнознавчої науки : матеріали II Міжнар. наук.-практ. Інтернет-конф. (м. Луцьк, 14–15 трав. 2015 р.)
20. Петранівський В. Л.,Й.Туристичне краєзнавство : навч. посіб. Київ : Знання, 2006. С. 90
21. Подорожі на Афон з України. URL: <https://feerie.com.ua/ua/blog/770>
22. Проблеми та перспективи сучасного туризму в Європі. URL: <http://rep.knlu.edu.ua/xmlui/bitstream/handle/787878787/1857/%d0%a1%d0%b0%>
23. ПЦУ на Афоні. URL: <https://spzh.news/ua/zashhita-very/60082-pcu-na-afone-pochemu-na-svyatoj-gore-prinimajut-ukrainskih-raskolynikov>
24. Релігійно-історичні ресурси стародавньої Греції. URL: <https://dspace.nau.edu.ua/bitstream/NAU/55014>
25. Релігійний туризм. URL: <https://rep.polessu.by/bitstream/123456789/12659/1/9.pdf>
26. Солоніки. URL: <https://jak.koshachek.com/articles/populjarni-pam-jatki-salonik-grecija-shho.html>
27. Туристичний канал «Феєрія Мандрів». URL: <https://www.youtube.com/user/feeriaua/>

28. Успіння Пресвятої Богородиці в Греції. Літній Великдень. Успіння Богородиці по-грецьки. URL: <https://shimanovskadm.ru/uk/nature/uspenie-presvyatoi-bogorodicy-v-grecii-uspenie-presvyatoi-bogorodicy.html>
29. Angelinas, George K., (1993), The Monastery of Megali Panagia in Samos, 2nd edition, Samos: Holy Metropolis of Samos and Ikaria. URL: [file:///C:/Users/Acer/Downloads/Telegram%20Desktop/ERSA2015\\_00618.pdf](file:///C:/Users/Acer/Downloads/Telegram%20Desktop/ERSA2015_00618.pdf) [с.15]
30. Moderní řízení hotelového provozu: 5, zcela přepracované vydání, - Praha-2013. ст.85-87. URL: <https://books.google.com.ua/books>
31. Tourism today/ The journal of the college of the tourism and hotel. Tourism in Greece Tourism Today. [с. 89], URL: <file:///C:/Users/Acer/Downloads/PolyzosSNIavisS.2013SpatialAnalysisofReligiousTourisminGreeceTourismToday.pdf>
32. Tourism of whole world. URL: <https://dspace.nau.edu.ua/bitstream/NAU/53487/d0%92.%d0%92..pdf>
33. Summer Easter. Dormition of the virgin in Greek. URL: <https://shimanovskadm.ru/uk/anapa/meteory>

ДЕННИЙ ЗВІТ ПО ЗАСЕЛЕННЮ ГОТЕЛЮ PLANOS BAY					
room	category	sold out	discount		
201	standart	1			
202	standart	1			
203	standart				
204	standart	1			
205	standart	1	5%		
206	bdrm	1			
301	bdrm	1			
302	bdrm	1			
303	bdrm	1			
304	bdrm	1			
305	superior	1			
306	superior	1			
307	superior	1	5%		
308	corner.r.	1			
309	corner.r.	1			
401	corner.r.				
402	family r.	1			
403	family r.	1			
404	family r.	1			
405	family r.	1			
406	family r.	1			
407	family r.	1			
408	suite				
409	suite	1			
501	suite				
502	suite mini	1			
503	suite mini				
		22	10%		