

УДК 159.9

Педагогічна та вікова психологія

**В. К. Гаврилькевич**

кандидат психологічних наук, доцент,  
доцент кафедри психології та педагогіки  
Хмельницький національний університет

## **ЗМІНИ МЕХАНІЗМІВ ПСИХОЛОГІЧНОГО ЗАХИСТУ У СТУДЕНТІВ-ПСИХОЛОГІВ ПЕРШОГО КУРСУ У ПРОЦЕСІ НАВЧАННЯ**

**Коротка анотація.** Стаття присвячена проблемі механізмів психологічного захисту особистості. Здійснено огляд публікацій, присвячених дослідженню механізмів психологічного захисту у студентів, які навчаються професіям типу «людина–людина». Виявлено дуже мало публікацій, присвячених дослідженню змін механізмів психологічних захистів у студентів протягом їхнього навчання. На підставі проведеного огляду літературних джерел встановлено, що зміни механізмів психологічного захисту у студентів-психологів протягом їхнього навчання є мало дослідженими у сучасній академічній психології. Мета статті – простежити зміни механізмів психологічного захисту у сучасних студентів-психологів першого курсу в процесі вивчення ними дисципліни «Психологія саморегуляції». Для досягнення обраної мети здійснено дослідження наукової літератури, використано теоретичні методи, такі як: аналіз, синтез, порівняння, узагальнення, а також проведено емпіричне дослідження на базі кафедри психології та педагогіки Хмельницького національного університету. Використано опитувальник Келлермана–Плутчика для виявлення психологічних захистів. В емпіричному дослідженні взяли участь 28 студентів-психологів першого курсу.

*Отримані результати емпіричного дослідження свідчать про те, що структура механізмів психологічного захисту у студентів-психологів змінюється протягом навчання. Виявлено тенденцію до невеликого зростання показників більшості механізмів психологічного захисту у студентів-психологів першого курсу. Висловлено припущення, що невелике зростання показників механізмів психологічного захисту у студентів-психологів першого курсу протягом навчання може бути зумовлене, як адаптаційними процесами і реакцією їхньої особистості на специфічні обставини навчального процесу у закладі вищої освіти, так і розвитком самоспостереження і самоусвідомлення, що призводить до здатності краще помічати особливості своїх захисних реакцій. Для з'ясування причин і підтвердження статистичної достовірності виявленої тенденції необхідні додаткові емпіричні дослідження.*

**Ключові слова:** механізми психологічного захисту, зміни механізмів психологічного захисту, студенти-психологи.

**Постановка проблеми.** Механізми психологічного захисту є особливим феноменом, якому у психології присвячено багато праць. Особливість цього феномену зумовлена його двоїстою природою. Психологічні захисти можуть здійснюватися особистістю свідомо і несвідомо. Вони необхідні для підтримання внутрішньої рівноваги особистості, але й можуть гальмувати конструктивний розвиток особистості і навіть зумовлювати виникнення психопатологічних процесів, станів і властивостей особистості. Неконструктивні, психопатологічні прояви пов'язані переважно з позасвідомими механізмами психологічного захисту, які спотворюють сприйняття реальності, щоб забезпечити внутрішній комфорт особистості.

Знання про механізми психологічного захисту і зокрема про особливості захисних механізмів власної особистості є вкрай важливими для фахівців-психологів, а також і для фахівців інших професій типу «людина–людина», які покликані допомагати іншим людям.

З цього приводу Є. Гончаренко висловила слушне зауваження, що еволюція механізмів психологічного захисту у студентів-психологів відображає рівень готовності даних осіб до подальшої професійної діяльності, здатності допомогти собі та іншим, але цей процес є мало дослідженим та неопрацьованим [1].

**Аналіз останніх досліджень і публікацій та невирішена частина загальної проблеми.** Г. О. Шулдик дослідила механізми психологічних захистів у студентів педагогічних вузів [2], Л. В. Степаненко дослідила копінг-стратегії та психологічний захист як механізми саморегуляції особистості [3, с. 39].

Г. В. Чуйко, Т. А. Колтунович, І. Лукашук, дослідивши 17 студентів третього курсу Чернівецького національного університету імені Юрія Федьковича за допомогою методики «Діагностика типологій психологічного захисту (Р. Плутчик в адаптації Л. І. Вассермана, О. Ф. Єришева, Є. Б. Клубової та ін.), з'ясували, особистісний характер механізмів психологічного захисту [4].

Олена Полянничко, Андрій Мочарський, Олег Цимбалюк за допомогою опитувальника Келлермана-Плутчика дослідили гендерні особливості психологічних захистів у спортсменів туристів на прикладі студентів МАУП [5, с. 257].

Б. Мандебурою було досліджено структуру психологічних захистів у студентів факультету психології та педагогіки та інженерно-педагогічного факультету Тернопільського національного педагогічного університету імені Володимира Гнатюка і співвідношення між показниками психологічних захистів і характером самоактуалізації [6, с. 50]. Зміни механізмів психологічних захистів у студентів протягом навчання у цій статті не досліджено.

О. А. Резнікова здійснила масштабне дослідження на базі Слов'янського державного педагогічного університету впродовж 2004-2009 років, у якому взяли участь 400 студентів психологічного факультету й факультету дошкільної педагогіки і психології у віці від 18 до 25 років. Відповідно до представлених

середніх значень показників механізмів психологічного захисту, у студентів першого курсу механізми психологічного захисту розташовуються в такій послідовності (від найбільш проявлених до найменш проявлених): регресія, компенсація, реактивне утворення, заміщення, заперечення, проекція, витіснення, інтелектуалізація [7, с. 14].

Також О. А. Резнікова простежила динаміку середніх значень показників механізмів психологічного захисту у студентів на першому і другому курсах і виявила, тенденцію до зростання цих показників на другому курсі, порівняно з першим (крім показників інтелектуалізації та реактивного утворення). Статистично значущою виявилось лише збільшення показника механізму проекції. Таку тенденцію авторка пояснила процесом адаптації за стратегією самозбереження [7, с. 11, 14].

В результаті проведених досліджень О. А. Резнікова дійшла висновку, що психологічний захист слід розглядати як реакцію цілісної особистості. Адаптаційна трансформація психологічного захисту особистості характеризується кількісною та якісною мінливістю. Кількісна мінливість пов'язана зі зміною ступеня вираження власне захисних механізмів, копінг-стратегій, а також усіх досліджуваних компонентів особистісної регуляції в залежності від етапу адаптаційного процесу. Якісна динаміка виявляється в переструктуруванні параметрів захисних механізмів (усвідомлених і неусвідомлених) та компонентів особистісної регуляції, що знаходить своє вираження в утворенні специфічно міжфункціональних зв'язків у системі психологічного захисту студентів на різних курсах навчання. Нові форми адаптаційної поведінки особистості є результатом перетворення та ускладнення через особистісну регуляцію її психологічного захисту [7, с. 16].

Ми виявили дуже мало публікацій, присвячених дослідженню змін механізмів психологічних захистів у студентів протягом навчання. Тому ми повністю погоджуємось із наведеним вище зауваженням Є. Гончаренко про те, що цей процес є мало дослідженим та неопрацьованим і вважаємо за необхідне

дослідити зміни механізмів психологічного захисту у сучасних студентів-психологів під час навчання.

**Мета статті** – простежити зміни механізмів психологічного захисту у сучасних студентів-психологів першого курсу в процесі вивчення ними дисципліни «Психологія саморегуляції».

**Методика та організація дослідження.** Для досягнення обраної мети ми здійснили дослідження наукової літератури, використавши теоретичні методи, такі як: аналіз, синтез, порівняння, узагальнення, а також провели емпіричне дослідження на базі кафедри психології та педагогіки Хмельницького національного університету. У емпіричному дослідженні взяли участь 28 студентів першого курсу спеціальності «Психологія» у віці від 17 до 20 років, середній показник віку по вибірці – 17,68 років. Більш детально соціально-демографічні показники дослідженої вибірки представлені у таблиці 1.

Таблиця 1 – Соціально-демографічні показники дослідженої вибірки (n=28)

Показники	Вік			Стать	
	17 років	18 років	20 років	чол.	жін.
Кількість обстежених осіб	11	16	1	5	23
Відносна кількість обстежених, %	39,29	57,14	3,57	17,86	82,14

Студенти двічі здійснили самодіагностику власних механізмів психологічного захисту за допомогою методики Келлермана–Плутчика [8, с. 217-222] – на початку і в кінці вивчення дисципліни «Психологія саморегуляції». Для обробки емпіричних даних і визначення ступеня статистичної достовірності результатів емпіричного дослідження ми використали статистичні методи, такі, як: обчислення середньоарифметичних показників, стандартного відхилення та середньої похибки; оцінку статистичної достовірності відмінностей між показниками поширеності високого і низького рівнів психологічних захистів у досліджуваній групі студентів на початку і в кінці вивчення дисципліни

«Психологія саморегуляції» за допомогою непараметричного  $\phi^*$ -критерію кутового перетворення Фішера. Статистичну обробку даних здійснено з допомогою програмного забезпечення Microsoft Excel.

**Виклад основного матеріалу.** Застосування методики Келлермана–Плутчика дало нам можливість дослідити структуру механізмів психологічного захисту у студентів, які взяли участь у емпіричному дослідженні. Зокрема, за допомогою цієї методики ми оцінили рівень розвитку таких механізмів, як:

1) *заперечення* – інфантильна підміна прийняття оточуючими увагою з їхнього боку, будь-які негативні аспекти цієї уваги блокуються на стадії сприйняття;

2) *витіснення (пригнічення)* – неприємні емоції блокуються шляхом забування реального стимулу, що їх викликав, та всіх об'єктів і обставин, пов'язаних з ним;

3) *регресія* – повернення в стресовій ситуації до більш незрілих паттернів поведінки й задоволення своїх потреб;

4) *компенсація* – спроба виправлення чи заміни об'єкта, що викликає почуття неповноцінності, нестачі, втрати (реальної чи уявної);

5) *проекція* – приписування оточуючим різноманітних негативних якостей як раціональна основа для неприйняття їх і самоприйняття на цьому фоні;

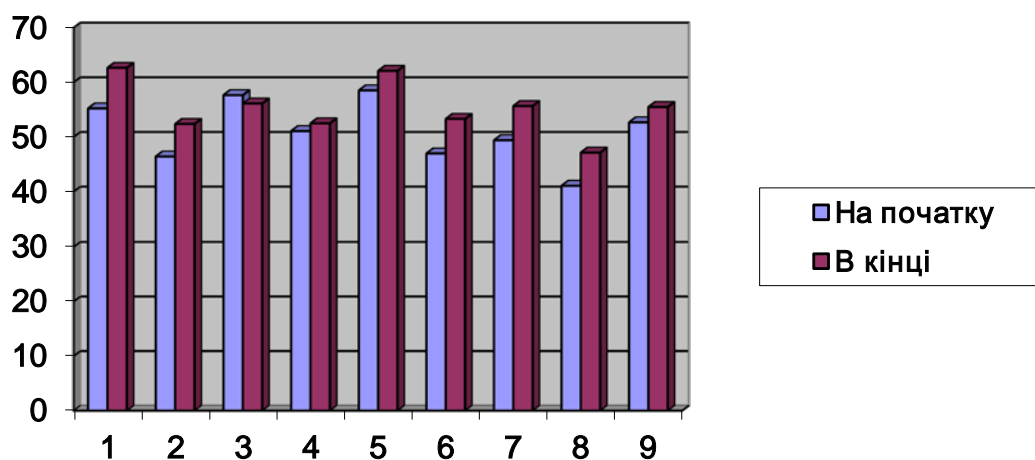
б) *заміщення* – зняття напруги шляхом переносу агресії з більш сильного і значущого суб'єкта (стосовно якого виникає гнів) на більш слабкий об'єкт чи на самого себе;

7) *інтелектуалізація* – довільна схематизація та тлумачення подій для розвитку почуття суб'єктивного контролю над ситуацією;

8) *реактивне утворення* – вироблення та підкреслювання соціально схвалюваної поведінки, заснованої на «вищих соціальних цінностях»;

9) *загальний рівень захистів* – загальний рівень представленості всіх механізмів захисту у відношенні до максимального рівня, який можна виявити за допомогою даної методики (цей показник введений нами. – В.Г.).

У цій діагностичній методиці кожній шкалі відповідає різна кількість пунктів опитувальника, відповідно і максимальна кількість балів за кожною шкалою є різною. Через це не можна прямо порівнювати показники, отримані дослідженими за цими шкалами, щоб визначити, які механізми психологічного захисту є більше або менше представлені у дослідженій особі. Для подолання цього утруднення ми абсолютні показники, отримані за шкалами методики, перевели у відносні, виразивши в одиницях стобальної шкали, та розподілили їх на три рівні: низький – 0-40, середній – 41-60, високий – 61-100.



Цифри на осі абсцис позначають такі механізми психологічного захисту: 1 – заперечення; 2 – витіснення; 3 – регресія; 4 – компенсація; 5 – проекція; 6 – заміщення; 7 – інтелектуалізація; 8 – реактивне утворення; 9 – загальний рівень захистів.

Рисунок 1 – Структура психологічних захистів у студентів-психологів на початку і в кінці вивчення дисципліни «Психологія саморегуляції»

Отже, як видно з рисунку 1, у дослідженій вибірці студентів-психологів на початку вивчення дисципліни «Психологія саморегуляції» механізми психологічного захисту мали таку структуру (у порядку від найбільш проявленого до найменш проявленого): проекція, регресія, заперечення, компенсація, інтелектуалізація, заміщення, витіснення, реактивне утворення.

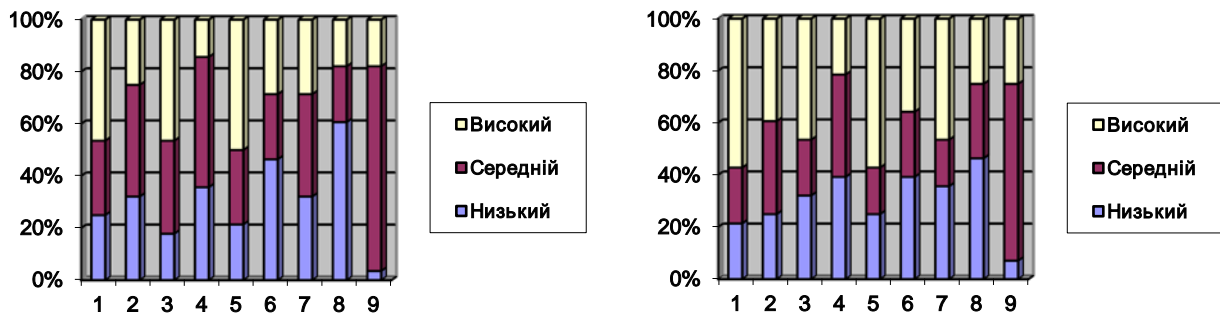
В кінці вивчення дисципліни «Психологія саморегуляції» механізми психологічного захисту у студентів набули трохи іншої структури і розташувались у такій послідовності (від найбільш проявленого до найменш проявленого): заперечення, проєкція, регресія, інтелектуалізація, заміщення, компенсація, витіснення, реактивне утворення.

Поширеність різних рівнів показників механізмів психологічного захисту у дослідженій вибірці на початку і в кінці вивчення дисципліни «Психологія саморегуляції» подано у таблиці 2 і на рисунку 2.

Таблиця 2 – Поширеність різних рівнів показників механізмів психологічного захисту у дослідженій вибірці на початку і в кінці вивчення дисципліни «Психологія саморегуляції»

Шка- ли	Частка осіб у дослідженій вибірці (n=28) із відповідним рівнем показників механізмів психологічного захисту											
	на початку вивчення дисципліни						в кінці вивчення дисципліни					
	низький рівень		середній рівень		високий рівень		низький рівень		середній рівень		високий рівень	
	осіб	%	осіб	%	осіб	%	осіб	%	осіб	%	осіб	%
1	7	25,00	8	28,57	13	46,43	6	21,43	6	21,43	16	57,14
2	9	32,14	12	42,86	7	25,00	7	25,00	10	35,71	11	39,29
3	5	17,86	10	35,71	13	46,43	9	32,14	6	21,43	13	46,43
4	10	35,71	14	50,00	4	14,29	11	39,29	11	39,29	6	21,42
5	6	21,43	8	28,57	14	50,00	7	25,00	5	17,86	16	57,14
6	13	46,43	7	25,00	8	28,57	11	39,29	7	25,00	10	35,71
7	9	32,14	11	39,29	8	28,57	10	35,71	5	17,86	13	46,43
8	17	60,71	6	21,43	5	17,86	13	46,43	8	28,57	7	25,00
ЗРЗ	1	3,57	22	78,57	5	17,86	2	7,14	19	67,86	7	25,00

Примітка. Шкали: 1 – заперечення; 2 – витіснення; 3 – регресія; 4 – компенсація; 5 – проєкція; 6 – заміщення; 7 – інтелектуалізація; 8 – реактивне утворення; ЗРЗ – загальний рівень захистів.



Цифри на осі абсцис позначають такі механізми психологічного захисту: 1 – заперечення; 2 – витіснення; 3 – регресія; 4 – компенсація; 5 – проєкція; 6 – заміщення; 7 – інтелектуалізація; 8 – реактивне утворення; 9 – загальний рівень захистів.

Рисунок 2 – Поширеність різних рівнів показників механізмів психологічного захисту у дослідженій вибірці на початку і в кінці вивчення дисципліни «Психологія саморегуляції»

Порівняння показників поширеності високого рівня захистів у досліджуваній групі студентів на початку і в кінці вивчення дисципліни «Психологія саморегуляції» (табл. 3) показало, що в процесі навчання збільшилась частка студентів із високим рівнем показників всіх механізмів психологічного захисту, крім механізму регресії. Перевіривши рівень статистичної значущості виявлених змін за допомогою  $\phi^*$ -критерію кутового перетворення Фішера, ми з'ясували, що ці зміни не мають статистичної значущості.

Таблиця 3 – Порівняння поширеності високого рівня захистів у дослідженій вибірці студентів-психологів на початку і в кінці вивчення дисципліни «Психологія саморегуляції» (з використанням  $\varphi^*$ -критерію кутового перетворення Фішера)

Шкала	На початку		В кінці		$\varphi^*$	Рівень статистичної значущості
	Низький і середній рівень, %	Високий рівень, %	Низький і середній рівень, %	Високий рівень, %		
1. Заперечення	53,57	46,43	42,86	57,14	0,80	$p>0,10$
2. Витіснення	75,00	25,00	60,71	39,29	1,15	$p>0,10$
3. Регресія	53,57	46,43	53,57	46,43	0	$p>0,10$
4. Компенсація	85,71	14,29	78,58	21,42	0,70	$p>0,10$
5. Проекція	50,00	50,00	42,86	57,14	0,53	$p>0,10$
6. Заміщення	71,43	28,57	64,29	35,71	0,57	$p>0,10$
7. Інтелектуалізація	71,43	28,57	53,57	46,43	1,38	$p>0,10$
8. Реактивне утворення	82,14	17,86	75,00	25,00	0,65	$p>0,10$
9. Загальний рівень захистів	82,14	17,86	75,00	25,00	0,65	$p>0,10$

Порівнявши показники поширеності низького рівня захистів у досліджуваній групі студентів на початку і в кінці вивчення дисципліни «Психологія саморегуляції» ми виявили неоднорідні зміни (табл. 4). Зокрема, в процесі навчання зменшилась частка студентів із низьким рівнем показників таких механізмів психологічного захисту, як: заперечення, пригнічення (витіснення), заміщення, реактивне утворення; а частка студентів з низьким

рівнем показників регресії, компенсації, проєкції, інтелектуалізації і загального рівня захистів збільшилась.

Таблиця 4 – Порівняння поширеності низького рівня захистів у дослідженій вибірці студентів-психологів на початку і в кінці вивчення дисципліни «Психологія саморегуляції» (з використанням  $\phi^*$ -критерію Фішера)

Шкала	На початку		В кінці		$\phi^*$	Рівень статистичної значущості
	Низький рівень, %	Середній і високий рівень, %	Низький рівень, %	Середній і високий рівень, %		
1. Заперечення	25,00	75,00	21,43	78,57	0,32	$p>0,10$
2. Витіснення	32,14	67,86	25,00	75,00	0,59	$p>0,10$
3. Регресія	17,86	82,14	32,14	67,86	1,24	$p>0,10$
4. Компенсація	35,71	64,29	39,29	60,71	0,28	$p>0,10$
5. Проєкція	21,43	78,57	25,00	75,00	0,32	$p>0,10$
6. Заміщення	46,43	53,57	39,29	60,71	0,54	$p>0,10$
7. Інтелектуалізація	32,14	67,86	35,71	64,29	0,28	$p>0,10$
8. Реактивне утворення	60,71	39,29	46,43	53,57	1,07	$p>0,10$
9. Загальний рівень захистів	3,57	96,43	7,14	92,86	0,58	$p>0,10$

Перевіривши рівень статистичної значущості виявлених змін за допомогою  $\phi^*$ -критерію кутового перетворення Фішера, ми з'ясували, що ці зміни також не мають статистичної значущості за наявного об'єму дослідженої вибірки.

### **Аналіз та інтерпретація результатів емпіричного дослідження.**

Здійснені нами констатувальні експерименти дозволили виявити кількісні і якісні зміни в структурі механізмів психологічного захисту студентів-психологів під час навчання в другому семестрі першого курсу. Зокрема виявлено загальну тенденцію до збільшення всі показників психологічних захистів, крім регресії (показник регресії трохи зменшився). На кінець другого семестру показник механізму заперечення загалом по вибірці вийшов на перше місце за ступенем проявленості, посунувши трохи назад показники механізмів проєкції та регресії. Механізми інтелектуалізації та заміщення потіснили назад механізм компенсації. Механізми витіснення і реактивного утворення як були, так і залишились на передостанньому і останньому місцях. Хоча й ці зміни не мають статистичної значущості за наявного об'єму дослідженої вибірки, але вони певною мірою узгоджуються з результатами дослідження О. А. Резнікової, яка виявила, що на другому курсі у студентів показники психологічних захистів більші, ніж на першому. Ми дослідили тільки студентів першого курсу на початку і в кінці другого семестру, тобто в середині та в кінці першого курсу, але також виявили тенденцію до зростання показників майже всіх психологічних захистів.

На нашу думку, виявлена нами тенденція, може бути зумовлена не тільки адаптаційними процесами, які досліджувала О. А. Резнікова, але й особливостями навчального процесу, в якому брали участь досліджені нами студенти.

Так, у другому семестрі студенти вивчали такі дисципліни: іноземна мова, основи психолого-педагогічних досліджень, фізвиховання, основи анатомії та фізіології нервової системи, вікова фізіологія і валеологія, загальна психологія з практикумом, психологія саморегуляції. Із цього переліку лише дві останні найбільше дають студентам можливості пізнавати власний психічний світ на практичних заняттях. Зокрема, під час вивчення дисципліни «Психологія саморегуляції» студенти мали лекції з частотою один раз на два тижні і лабораторні заняття, які відбувалися з частотою один раз на два тижні

по два спарених заняття загальною тривалістю дві години сорок хвилин без урахування п'ятнадцятихвилинної перерви між заняттями. На лабораторних заняттях кожен студент самостійно готував і проводив для своєї групи невеликі тренінги, спрямовані на розвиток свідомої саморегуляції та інших психічних функцій, а також на усвідомлення своїх особистісних властивостей. (Дисципліну «Психотренінг» студенти вивчали в першому семестрі). Крім цього студенти вивчали теоретичні положення психології саморегуляції і протягом трьох місяців вели щоденник самоспостереження. Студентам було дано завдання щоденно спостерігати за своїми психічними, соматичними і поведінковими проявами (думками, емоціями, почуттями, рухами, діями, вчинками, напруженням м'язів, тілесними відчуттями тощо) і записувати свої спостереження в щоденник. Більшість студентів успішно впоралась із поставленим завданням.

Ми припускаємо, що така практична діяльність студентів під час вивчення дисципліни «Психологія саморегуляції» також могла зумовити збільшення показників за шкалами опитувальника для виявлення психологічних захистів. Постійне тримісячне самоспостереження розвиває здатність більше помічати і усвідомлювати свої особистісні психічні і поведінкові прояви і властивості. Іншими словами, збільшення показників за шкалами опитувальника Келлермана–Плутчика може бути зумовлене не посиленням психологічних захистів, а покращенням спостережливості студентів стосовно своїх особистісних проявів. Внаслідок покращення спостережливості за самими собою студенти змогли дати більше стверджувальних відповідей на питання опитувальника і отримати вищі показники за його шкалами. Для перевірки цього припущення потрібні додаткові експериментальні дослідження.

### **Висновки:**

1. Зміни механізмів психологічного захисту у студентів-психологів протягом їхнього навчання є мало дослідженими в сучасній академічній психології.

2. Отримані нами результати емпіричного дослідження і результати досліджень інших авторів свідчать про те, що структура механізмів психологічного захисту у студентів-психологів змінюється протягом навчання.

3. Виявлено тенденцію до невеликого зростання показників більшості механізмів психологічного захисту у студентів-психологів першого курсу.

4. Невелике зростання показників механізмів психологічного захисту у студентів-психологів першого курсу протягом навчання може бути зумовлене, як адаптаційними процесами і реакцією їхньої особистості на специфічні обставини навчального процесу у закладі вищої освіти, так і розвитком самостереження і самоусвідомлення, що призводить до здатності краще помічати особливості своїх захисних реакцій.

**Перспективи подальших досліджень.** Тенденція зростання показників психологічних захистів у студентів-психологів першого курсу потребує додаткових експериментальних досліджень для уточнення її статистичної достовірності на більших вибірках, і для з'ясування причин, які зумовлюють цю тенденцію.

### Література

1. Гончаренко Є. Еволюція механізмів психологічного захисту у студентів-психологів протягом навчання. *Психологічні виміри культури, економіки, управління*. 2016. Вип. 9. С. 28–38. URL: <http://ena.lp.edu.ua/bitstream/ntb/42360/1/28-38.pdf> (дата звернення: 05.07.2019).

2. Шулдик Г.О. Механізми психологічних захистів у студентів. *Науковий вісник Херсонського державного університету. Серія «Психологічні науки»*. 2017. Вип. 2. Т. 2. С.127–131.

3. Степаненко Л.В. Копінг-стратегії та психологічний захист як механізми саморегуляції особистості. *Теорія та практика сучасної психології*. 2017. № 1. С. 37–41.

4. Чуйко Г.В., Колтунович Т.А., Лукашук І. Особистісний характер механізмів психологічного захисту. URL:

[http://www.rusnauka.com/2\\_KAND\\_2008/Psihologia/26152.doc.htm](http://www.rusnauka.com/2_KAND_2008/Psihologia/26152.doc.htm) (дата звернення: 05.07.2019).

5. Полянничко О., Мочарський А., Цимбалюк О. Гендерні особливості психологічних захистів у спортсменів туристів (на прикладі студентів МАУП). *Молода спортивна наука України: зб. наук. праць з галузі фіз. культури та спорту.* Львів, 2008. Вип. 12. Т. 1. С. 255–259. URL: <http://repository.ldufk.edu.ua/handle/34606048/2557> (дата звернення: 05.07.2019).

6. Мандебура Б. Трансформація захисних механізмів у процесі самоактуалізації студентів. URL: <http://dspace.tnpu.edu.ua/bitstream/123456789/11190/1/19Mandeura.pdf> (дата звернення: 05.07.2019).

7. Резнікова О. А. Адаптаційна трансформація психологічного захисту особистості студента: автореф. дис. ... канд. психол. наук: 19.00.07 / Харківський національний педагогічний університет імені Г.С. Сковороди. Харків, 2010. 23 с.

8. Маликова Т.В., Михайлов Л.А., Соломин В.П., Шатровой О. В. Психологическая защита: направления и методы: учеб. пособ. СПб.: Речь, 2008. 231 с.

### **Havrylkevych V. K. Changes of the psychological defense mechanisms of first-year psychology students during their study**

*The article is devoted to the problem of the psychological defense mechanisms of the personality. It has been reviewed the publications devoted to the research of the psychological defense mechanisms of students of the «person-person» professional type. It has been identified a few publications devoted to the research of changes in the psychological defense mechanisms of students during their studies. According to the results of science literature review it has been established that changes in the psychological defense mechanisms of the psychology students during their studies are poorly researched in modern academic psychology. The purpose of the article is to investigate changes in the psychological defense mechanisms of*

*modern first-year psychology students during the study discipline "Psychology of self-regulation". To achieve the purpose the research of scientific literature was carried out, were used such theoretical methods: analysis, synthesis, comparison, generalization. It was made an empirical research on the basis of the Department of Psychology and Pedagogy of Khmelnytsky National University. There was used the Kellerman–Plutchik's questionnaire to identify psychological defenses. 28 first-year psychology students took part in the empirical research. The results of empirical research indicated that the structure of the psychological defense mechanisms of psychology students changes during their study. It was founded the tendency of insignificant increase of the means of most of the first-year psychology students' psychological defense mechanisms. It was suggested that this insignificant increase could be determined by the adaptation processes, students' reaction to the specific circumstances of the educational process at the university and the development of self-observation and self-awareness, which caused to better recognition of their defensive reactions features. It is needed more empirical researches to find out the causes of this tendency and to confirm statistical significant of it.*

**Key words:** *psychological defense mechanisms, changes in psychological defense mechanisms, psychology students.*