

Хмельницький національний університет
Гуманітарно-педагогічний факультет
Кафедра екології та біологічної освіти

ДИПЛОМНА РОБОТА
здобувача першого (бакалаврського) рівня вищої освіти

Оцінка природно-заповідного фонду Хмельницької міської територіальної
громади Хмельницької області

Галузь знань – 10 «Природничі науки»
Спеціальність – 101 «Екологія»

ДРЕКОЛ. 019125.01.12.00

Виконала: здобувачка 4 курсу
група ЕКОЛ-19-1

_____ Яна СТАНІШЕВСЬКА

Керівник

_____ Людмила КАЗІМІРОВА

Нормоконтролер

_____ Борис АРТАМОНОВ

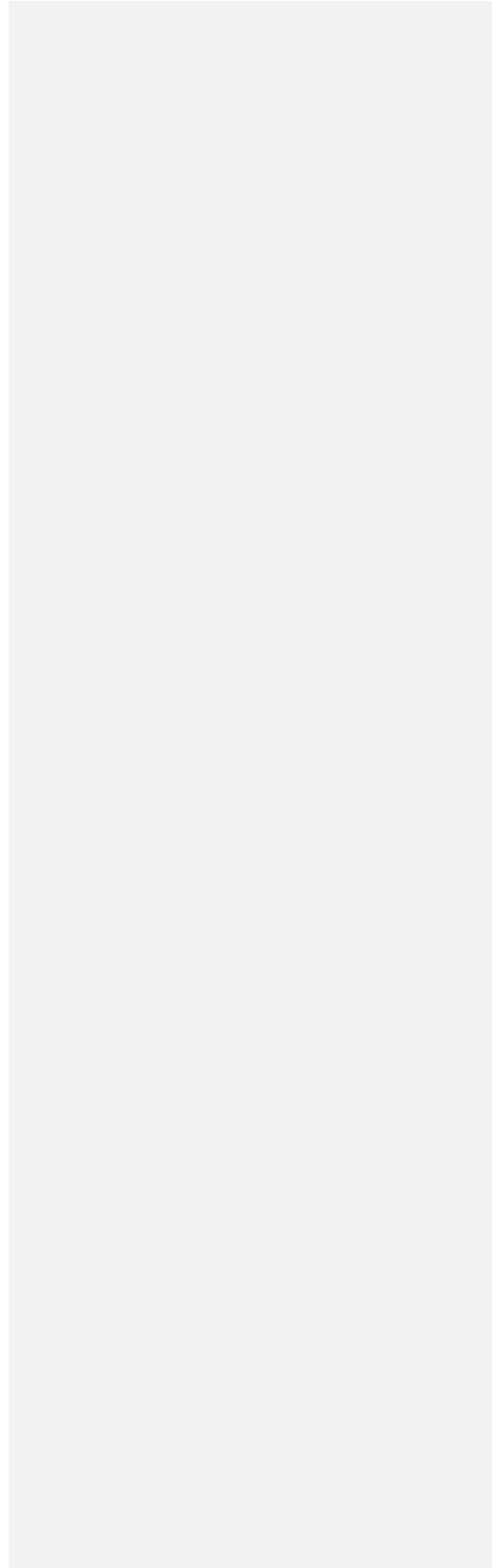
До захисту допускаю:
Зав. кафедри екології
та біологічної освіти
14 червня 2023 р.

_____ Наталія МІРОНОВА

Хмельницький 2023

Завдання

2



АНОТАЦІЯ

Тема – Оцінка природно-заповідного фонду Хмельницької міської територіальної громади Хмельницької області.

Автор – студ. ЕКОЛ-19-1 Я.В. Станішевська.

Керівник – доцентка кафедри екології та біологічної освіти, кандидат біологічних наук Л.П. Казімірова.

Дипломна робота викладена на 49 сторінках, містить 7 таблиць, 11 рисунків та перелік джерел посилання, що включає 32 джерела.

КЛЮЧОВІ СЛОВА: ПРИРОДНО-ЗАПОВІДНИЙ ФОНД, ПРИРОДНО-ЗАПОВІДНІ ТЕРИТОРІЇ, ХМЕЛЬНИЦЬКА МІСЬКА ТЕРИТОРІАЛЬНА ГРОМАДА, ПОКАЗНИК ЗАПОВІДНОСТІ.

В роботі розглянуто правові засади організації та функціонування природно-заповідного фонду України; охарактеризовано соціально-економічні та природні умови Хмельницької міської територіальної громади Хмельницької області, проаналізовано історію створення, кількісні та якісні показники природно-заповідного фонду громади, описано її природно-заповідні території.

12 червня 2023 року

Яна СТАНІШЕВСЬКА

ЗМІСТ

	С.
Вступ	5
1 Правові засади функціонування природно-заповідного фонду України	7
2 Загальна характеристика Хмельницької міської територіальної громади.....	16
2.1 Соціально-економічні умови	16
2.2 Природні умови	19
3 Аналіз природно-заповідного фонду Хмельницької міської територіальної громади.....	28
3.1 Історія формування.....	31
3.2 Структура, кількісні та якісні показники природно-заповідного фонду.....	30
3.3 Коротка характеристика природо-заповідних територій.....	39
Висновки.....	42
Перелік джерел посилань.....	44

ВСТУП

Актуальність теми. Одним із пріоритетів державної екологічної політики України у сфері заповідної справи є збереження, примноження і стале використання біотичного і ландшафтного різноманіття.

В Україні створення мережі природоохоронних територій з особливим охоронним статусом розглядається як найефективніший шлях збереження генофонду рослинного і тваринного світу, типових та рідкісних ландшафтів, підтримання сприятливих екологічних умов і рівноваги.

Дослідження стану природно-заповідного фонду для новостворених об'єднаних територіальних громад України, його кількісних і якісних показників є необхідним, оскільки є основою для подальшого розвитку та оптимізації шляхів природоохорони задля сталого розвитку громади.

Мета роботи: аналіз природно-заповідного фонду Хмельницької міської територіальної громади.

Завдання дослідження:

- розглянути правові засади природно-заповідного фонду України;
- охарактеризувати Хмельницьку міську територіальну громаду за соціальними, економічними та природними показниками;
- розглянути історію формування природно-заповідного фонду громади;
- проаналізувати кількісні та якісні показники природно-заповідного фонду;
- охарактеризувати природно-заповідні території та об'єкти;

Об'єкт дослідження: природно-заповідний фонд Хмельницької міської територіальної громади.

Предмет дослідження: природно-заповідні території та об'єкти Хмельницької міської територіальної громади, показник заповідності, індекс територіальної концентрації.

Методи дослідження: загальнонаукові (аналіз, порівняння, узагальнення, аналогія, висновки).

Інноваційне значення одержаних результатів: вперше проаналізовано природно-заповідний фонд Хмельницької міської територіальної громади, а саме: досліджено його історичний розвиток, проаналізовано кількісні та якісні показники, які є дуже низькими; вказано на недослідженість території природно-заповідного фонду громади і територію усієї громади.

Практичне значення. Отримані результати дослідження можуть бути використані фахівцями Департаменту природних ресурсів та екології Хмельницької військової облдержадміністрації та Хмельницької міської територіальної громади для організації заповідної справи у громаді та прийнятті відповідних управлінських рішень, а також вчителями, студентами, учнями громади у навчальній, науково-дослідницькій та еколого-просвітницькій роботі.

1 ПРАВОВІ ЗАСАДИ ФУНКЦІОНУВАННЯ ПРИРОДНО-ЗАПОВІДНОГО ФОНДУ УКРАЇНИ

- *Поняття заповідання.* Заповідання – один з методів охорони природних і культурно-історичних цінностей, що полягає у виключенні їх зі сфери господарської діяльності, забороні або суттєвому обмеженні їх використання з метою збереження цих цінностей сьогодення і майбутніх поколінь і сталого розвитку.
- Заповідання – слово староруське і означає «заборона». Заповідання базується на положеннях, де в певних ситуаціях суспільного життя виробляються і застосовуються певні заходи щодо обмеження, заборони господарського користування певними територіями, визначеними як заповідні. У стародавні часи потреби у створенні таких територій, де б заборонялась господарська діяльність людини, не було, оскільки і кількість населення на планеті, і засоби виробництва не могли створити такий тиск на природу, який би руйнував її здатність до самовідновлення, саморозвитку і самовдосконалення. Хоча вже в стародавні часи людина заповідала ті чи інші об'єкти природи з рослинного і тваринного світу з метою більш раціонального їх використання.
- Ідея збереження цінних територій має глибокі історичні корені ще до християнства, що йдуть від народної моральності, язичницьких вірувань древніх слов'ян. Це називається класичним напрямом охоронної діяльності людини, яка намагалася зберегти зникаючі ресурси природи або унікальні її феномени шляхом заказного чи заповідного режиму [1, 2].
- На цей час людина вже почала усвідомлювати культове значення природи, тому з виникненням релігій первісні людські общини створюють у природному середовищі (вершини гір, височини, долини, ліси, гаї тощо) для духовних потреб спеціальні священні місця, що було характерно майже для усіх народів. Пошук гармонійного існування в природі і

зприродою— ось один із найважливіших смислів слов'янського язичництва [3].

- Природні об'єкти особливої охорони на території сучасної України заміняли слов'янам-язичникам храми і створювались ними з метою поклоніння своїм богам, а одночасно і для охорони та відновлення тваринного і рослинного світу. В уявленні слов'ян все, що оточувало їх, було живим, одухотвореним, наділеним магічною силою. Такі дерева, як дуб, бук, липа, тополя й інші, вважалися священними, бо їх любили боги й жили на них [1].
- Поряд з раціональним світоглядом виникла релігія у таких ранніх, первісних своїх формах, як тотемізм, фетишизм.
- Під охорону богів та народних традицій підпадали природні об'єкти незвичайної краси – цілющі джерела, водоспади, окремі каміння, скелі. Чимало місцевостей ставали священними, оскільки з ними були пов'язані міфи.
- Слов'яни вважали священними і деякі річки, гори, джерела, каміння, озера, колодязі, яким вони поклонялися й приносили жертви, наприклад гори Бескиди, ріка Буг, Печерські пагорби та урочище Шулявка в Києві. Існували й інші особливо охоронні території, які за віруванням слов'ян були населені злою силою, як, наприклад, Лиса Гора в Києві. Так з'явилися перші «заповідні урочища». Біля поселень наддніпрянських українців оберігались священні заповідні ліси, гаї, байраки, які вони називали божелісся, гай-бог, божниця, праведний бір, святибір. У священних дібровах найстаріші дерева обносились огорожею, за яку могли заходити тільки жреці. В них суворо заборонялося вирубувати дерева і навіть ламати гілки [1, 4].
- Поняття охорони природи мало різне значення у різні періоди історії. Сучасного смислового навантаження цей термін набув після першого Міжнародного з'їзду з питань охорони природи, що відбувся у 1913 році.
- У кінці XIX – на початку XX століть охорона природи та заповідна справа

розглядалися як охорона окремих виснажених територій (об'єктів) природи шляхом вилучення їх з господарської діяльності. З часом більшість заходів щодо охорони природи і заповідної справи зводились до створення перших заповідників, де забороняли полювання на рідкісних і зникаючих видів тварин, до охорони унікальних пам'яток природи.

- Нині заповідна справа – це розробка і здійснення комплексних і системних заходів щодо оптимізації взаємовідносин людини і природи.
- Заповідний об'єкт – просторовий природний об'єкт, що має свій статус, призначення та використання. Головна задача заповідних територій – охороняти як окремі об'єкти природи, так і середовище на великих, спеціально виділених територіях. Заповідні території є еталоном певних ландшафтів та екологічних комплексів. Вони дозволяють вивчати, в якому напрямку і як швидко змінюються природні ландшафти, їх рослинність і тваринний світ.
- Заповідна справа активно розвивається понад століття. Перший у світі національний парк був створений у 1872 році на території Сполучених Штатів Америки. І в першу чергу вона пов'язана з тим, що заповідні території вилучаються з господарського користування.
- Створення заповідників спочатку було тісно пов'язане з мисливством. Завдяки діяльності заповідників були врятовані від знищення і поновлені до промислового використання соболь, бобри, сайгаки та інші цінні мисливські тварини.
- Заповідні території стали своєрідними великими науково-дослідними закладами, біологічними лабораторіями, рекреаційними центрами природи. Вони працюють системно, комплексно, безперервно, охороняючи цілі ландшафти з їх рослинним і тваринним світом [5-7].
 - навколишнього природного середо- вища.

2 ЗАГАЛЬНА ХАРАКТЕРИСТИКА БІЛОГІРСЬКОЇ СЕЛИЩНОЇ ТЕРИТОРІАЛЬНОЇ ГРОМАДИ

2.1 Соціально-економічні умови

Хмельницька міська територіальна громада (далі – Хмельницька міська об'єднана територіальна громада (ОТГ), Хмельницька міська ТГ, громада) створена 12 червня 2020 року в рамках адміністративно-територіальної реформи України 2015 року. Територія громади, згідно з адміністративно-територіальним устроєм України, увійшла до складу Хмельницького району Хмельницької області [7].

Площа громади – 492,821 км². Населення – 293,5 тис. осіб, складається з 6 старостинських округів [8].

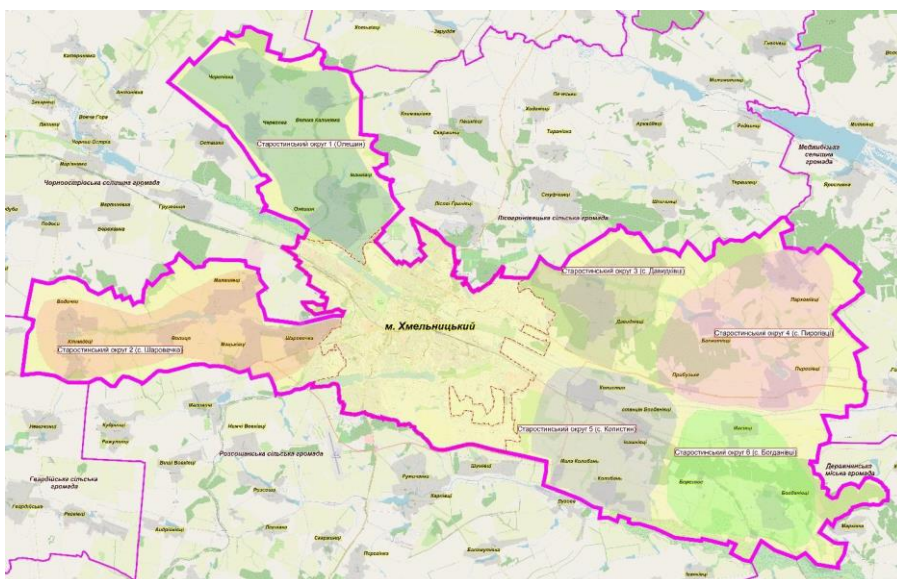


Рисунок 2.1 – Карта Хмельницької міської територіальної громади [9]

Хмельницька міська територіальна громада об'єднала Хмельницьку міську раду обласного значення, Богдановецьку сільську раду Деражнянського району, а також Копистинську, Олешинську, Шаровечківську сільські територіальні громади та Водичківську, Давидковецьку сільські ради Хмельницького району. Новоутворена громада вже включала місто Хмельницький, селище Богданівці та 23 села: Бахматівці, Березове, Богданівці, Велика Калинівка, Водички, Волиця, Давидківці, Іванківці, Івашківці, Климківці, Колибань, Копистин, Мала Колибань, Малашівці, Масівці, Мацьківці, Олешин, Пархомівці, Пирогівці, Прибузьке, Черепівка, Черопова, Шаровечка [].

Згідно функціонального використання територія Хмельницької міської ТГ поділяється на зони:

- селітебну (міська і сільська забудова);
- промислову;
- сільськогосподарську;
- рекреаційну (зелені насадження загального користування, лісові масиви, водойми, парки, сквери, об'єкти природно-заповідного фонду,).

Характерною особливістю земель Хмельницької громади є їх забудовна диференціація: поруч із щільно забудованими територіями у м. Хмельницький, існують периферійні території, які малозабудовані, або зовсім незабудовані.

Рушієм економічного розвитку Хмельницької громади є підприємства, які працюють у промисловості, сфері торгівлі та послуг, сільського господарства, будівництва, інформаційних технологій, логістики.

Станом на 01.02.2021 року зареєстровано 37633 суб'єктів підприємницької діяльності. Протягом останніх років спостерігається розвиток промислового комплексу: працюють нові підприємства, у тому числі з іноземними інвестиціями, нарощують виробничі потужності та впроваджують інноваційні технології діючі виробництва.

Виробничу діяльність здійснюють підприємства, які зорієнтовані на виробництво продукції харчової та хімічної промисловості, машинобудування та металообробку, товари легкої промисловості, будівельних матеріалів, целюлозно-паперової і видавничої (друкованої) продукції і реклами тощо.

Аграрний сектор Хмельницької ОТГ спеціалізується на вирощуванні зернових культур (озимої пшениці, ярого ячменю, кукурудзи) і технічних культур (цукрових буряків, ріпаку, сої тощо). Домогосподарства займаються вирощуванням овочевих культур та картоплі. Загальна кількість домогосподарств на території сільських населених пунктів становить 9392 од., які обробляють більше 3 тис. га землі.

Тваринництво розвивається за напрямками молочне скотарство (ФГ «Маїсс»), птахівництво (СТОВ «Хорост Поділля»), свинарство (ТОВ «Нові Аграрні Технології»).

Навчальні заклади громади представлена мережею дошкільних (54 од.), загальноосвітніх (51 од. різного типу: ліцеї, гімназії, колегіуми, спеціалізовані загальноосвітні школи) і 5 позашкільних навчально-виховних установ, 9 вищих та 6 професійно-технічних навчальних закладів.

Додано примітку [a1]:

На території Хмельницької громади знаходяться 923 пам'ятки культури та 122 об'єкти культурної спадщини. Функціонує 66 закладів культури (клуби, бібліотеки, спеціалізовані навчальні мистецькі заклади, музеї тощо).

Первинну медичну допомогу жителям громади надають два Центри первинної медико-санітарної допомоги (31 амбулаторія загальної практики сімейної медицини, 14 фельдшерсько-акушерських, медичний пункт). Вторинну спеціалізовану медичну допомогу надають КП «Хмельницький міський лікувально-діагностичний центр»

В громаді діють 12 дитячо-юнацьких спортивних шкіл, Центр соціальних служб для сім'ї, дітей та молоді, 21 підлітковий клуб за місцем

проживання, спортивно-культурний центр «Плоскирів», КУ «Молодіжний центр».

2.1 Природні умови

Геологічні, орографічні та ґрунтові умови. Територія громади знаходиться в межах Східноєвропейської платформи і пов'язана із західним схилом Українського щита (крайній західного Волино- Подільський блоку) та Подільської височини.

За схемою фізико-географічного районування України територія розташована на Східно-Європейській рівнині, у зоні широколистяних лісів, Західно-Українського краю, Західно-Подільської височинної області, Краси́лівсько-Ярмолинецького фізико-географічного району.

Ґрунтовий покрив утворився під впливом природних та антропогенних чинників. На більшій частині території міста Хмельницького ґрунти представлені урбоземами. Найменше перетворені ділянки розташовані на територіях природно-заповідного фонду, зелених насаджень, поблизу водних об'єктів.

Природні ґрунти – чорноземи (типові, опідзолені та їх різновиди) та темно-сірі опідзолені, у заплавах річок – болотні ґрунти. Ґрунти в цілому відносяться до слабколужних, вміст гумусу середній, вміст рухомих форм мінерального та лужно-гідролізованого азоту є недостатнім, та вміст рухомих форм калію та фосфору є високим. Для урбоземів Хмельницького характерна нейтральна реакція (від 7,0 до 7,2), вміст гумусу до 6 %.

Клімат. Клімат території громади атлантико-континентальний, що характеризується теплим малохмарним літом та помірно м'якою, часто хмарною зимою. Характеристика кліматичних умов наведена за даними спостережень метеостанції «Хмельницький, АМСГ».

Середня температура за рік плюс 6,8 °С; Абсолютна максимальна температура повітря становить мінус 32 °С, абсолютна максимальна

температура 32 °С.

Середньорічна відносна вологість повітря – 78 %, середньорічна кількість опадів – 565 мм (в теплий період 413 мм, в холодний 152 мм).

Через тенденції глобального потепління клімату спостерігаються відхилення від зазначених кліматичних показників.

Водні ресурси. Поверхневі води представлені річками Південний Буг Кудрянка (Самець), Плоска, Вовк (вони є правими притоками Південного Бугу). За територією міста в межах новоутвореної громади протікають ліві притоки Південного Бугу – річки Зінчиця і Зелена. На території ОТГ є невеличкі озера, багато малих водотоків(струмки, потічки), штучні водойми (ставки, водосховища). Водні об'єкти громади показані на рисунку 2.2.

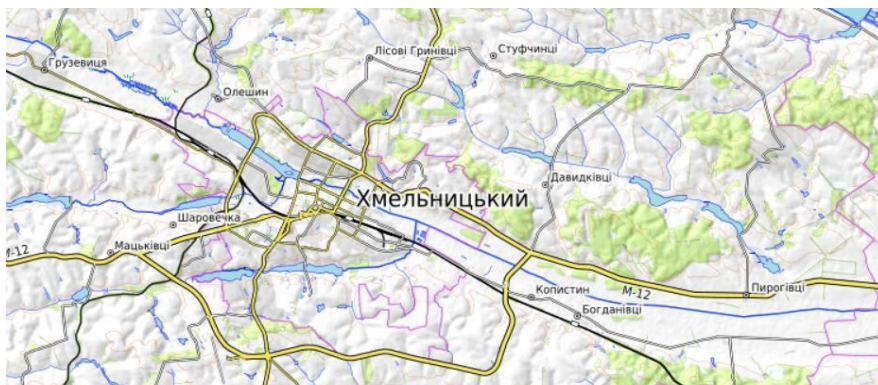


Рисунок 2.2 – Схема гідрологічної мережі Хмельницької міської територіальної громади

Усі річки мають змішаний тип живлення. Поверхневі води належать до гідрокарбонатного класу групи кальцію. Вміст іонів HCO_3^- для усіх річок громади є домінуючим (від 193 мг/дм³ до 500 мг/дм³, середньорічний складає до 290 мг/дм³) та змінюється незначно. Територія Хмельницької громади належить до гідрогеологічної області Волино-Подільського артезіанського

басейну.

Рослинний покрив Хмельницької громади сформувався на базі природних евтрофних боліт та заплавних лісів Південного Бугу та його приток (біловербових, ясенєво-липових, вільхових). Нині трапляються лише залишки цих лісів, бо болота осушені.

На території громади виявлено такі типи рослинності: лісова, лучна, болотна, водна, прибережно-водна, рудеральна та сегетальна.

Рішенням тридцять четвертої сесії Хмельницької міської ради від 09.10.2019 року № 37 затверджена схема екологічної мережі міста Хмельницького.

3 АНАЛІЗ ПРИРОДНО-ЗАПОВІДНОГО ФОНДУ БІЛОГІРСЬКОЇ СЕЛИЩНОЇ ТЕРИТОРІАЛЬНОЇ ГРОМАДИ

3.1 Історія створення

Відповідно до Закону України «Про природно-заповідний фонд України» (1992 р.) рішення про створення природно-заповідних територій та об'єктів приймаються Президентом України (для територій та об'єктів загальнодержавного значення) і обласними радами (для територій та об'єктів місцевого значення) [1].

До дати прийняття цього Закону України повноваження про оголошення чи створення природно-заповідних територій та об'єктів Української РСР та України покладалися на відповідні законодавчовизначені органи законодавчої або виконавчої влади.

Формування природно-заповідного фонду Хмельницької міської ОТГ (таблиця 3.1) [24–28] було розпочато 1969 року, коли розпорядженням Виконавчого комітету Хмельницької облради депутатів трудящих від 22.10.1969 року №358 були заповідані ботанічні пам'ятки природи «Бук червоний» (вул. Героїв Маріуполя, 5), «Бук червоний» (вул. Героїв Майдану, 24) та дендрологічний парк «Поділля» (наведено сучасні власні назви та сучасні адреси).

Рішенням Хмельницького облвиконкому від 5.05.1975 року №132 заповідано 60,0 га парку-пам'ятки садово-паркового мистецтва «Парк імені Михайла Чекмана» (теперішня назва); рішенням четвертої сесії Хмельницької обласної ради від 16.12.1998 року №13 площу парку розширено до існуючої.

Ботанічні пам'ятки природи «Алея каштана», «Горіх чорний» та «Липа» заповідані заповідними рішенням Хмельницького обласного виконкому від 14.07.1977 року №213.

Згідно Постанови Ради Міністрів Української РСР від 22.07.1983 року

№311 «Про класифікацію і мережу територій та об'єктів природно-заповідного фонду Української РСР» виконкомом Хмельницької обласної Ради народних депутатів (рішення від 21.11.1984 року за №242) затверджено мережу територій та об'єктів природно-заповідного фонду місцевого значення області згідно новоприйнятої класифікації. У цьому переліку уточнено назви природно-заповідних територій та об'єктів, їх адреси, вперше зазначається площа для тих територій та об'єктів, де вони були не визначені попередніми рішеннями. Цим рішенням зроблено підсумок заповідної справи в Хмельницькій області за станом на 1984 рік.

Рішенням 16 сесії Хмельницької обласної ради народних депутатів від 04.04.2001 року №10 заповідано 0,47 га парку–пам'ятки садово-паркового мистецтва «Сквер імені Т.Г. Шевченка»; рішенням 22 сесії Хмельницької обласної ради від 21.03.2002 року №11 площу розширено до 4,7 га. Парк «Заріччя» занесено до природно-заповідного фонду України як парк–пам'ятка садово-паркового мистецтва місцевого значення рішенням 11 сесії Хмельницької обласної ради від 30.03.2004 року №22-11/2004.

Ботанічний сад Хмельницького національного університету створено рішенням 24 сесії п'ятого скликання Хмельницької облради від 18.11.2009 року №20-24/2009.

Рішенням Хмельницької обласної ради 7 скликання від 24.06.2020 року № 60-33/2020 було оголошено 12 територій об'єктів природно-заповідного фонду міста – дендрологічний парк «Юннатівський» та 11 ботанічних пам'яток природи: «Відгомін віків»

3.2 Структура, кількісні та якісні показники природно-заповідного фонду

Станом на 01.01.2023 року природно-заповідний фонд Хмельницької міської територіальної громади нараховує 27 територій та об'єктів загальною площею 697,7558 га.

За статусом природно-заповідний фонд Хмельницької міської ОТГ класифікується як місцевого значення.

Таблиця 3.2 демонструє перелік природно-заповідних територій та об'єктів Хмельницької міської ОТГ з зазначенням їх власної назви, категорії, типів для заказників і пам'яток природи, площі, землекористувача.

Таблиця 3.2 – Території та об'єкти природно-заповідного фонду Хмельницької міської ОТГ

№ з/п	Назва природно-заповідних об'єктів	Адреса	Площа, га	Рік заповідання	Землекористувач
1	2	3	4	5	
Лісові заказники					
1	Давидковецький	Поблизу с. Давидківці	506,0	1994	ДП «Хмельницьке лісомисливське господарство»
Гідрологічні заказники					
2	Вовчанський	Поблизу с. Богданівці	20,9	1982	Хмельницька міська територіальна громада
Ботанічні пам'ятки природи					
3	Алея каштана кінського	м. Хмельницький, вул. Чорновола, 15	0,5	1977	ПрАТ «Хмельницький обласний пивзавод»
4	Бук на Володимирській	м. Хмельницький, вул. Володимирська, 74	0,01	2020	КП по зеленому будівництву і благоустрою міста Хмельницький
5	Бук червоний	м. Хмельницький, вул. Героїв Майдану, 24	0,01	1969	Так само

6	Бук червоний	м. Хмельницький, вул. Гагаріна, 3	0,01	1969	█ // –
7	Відгомін віків	м. Хмельницький, вул. Петра Болбочана, 6	0,01	2020	Управляюча муніципальна компанія «Дубове»
8	Горіх чорний	м. Хмельницький, вул.Пилипчука,5	0,02	1977	КП по зеленому будівництву і благоустрою міста Хмельницький
9	Липа звичайна	м. Хмельницький, вул.Грушевського ,64	0,02	1977	Управління охорони здоров'я Хмельницької міської ради
10	Прибузькі сосни	м. Хмельницький, вул. Кам'янецька, 2	0,025	2020	КП «Парки і сквери м. Хмельницького»
11	Сад Григорія Сковороди	м. Хмельницький, вул. Ярослава Мудрого, 2	0,1914	2020	Хмельницький інститут соціальних технологій університету «Україна»
12	Сквер імені Володимира Івасюка	м. Хмельницький, вул. Кам'янецька	0,1907	2020	КП по зеленому будівництву і благоустрою міста Хмельницький
13	Сквер імені Кузьми Скрябіна	м. Хмельницький, вул. Гагаріна	0,0833	2020	Так само
14	Сквер пам'яті героїв та жертв Чорнобиля	м. Хмельницький, вул. Кам'янецька, 1	0,2981	2020	█ // –
15	Сквер Слави	м. Хмельницький, вул. Кам'янецька	0,3438	2020	Спеціалізоване комунальне підприємство «Хмельницька міська ритуальна служба»
16	Сосни чорні	м. Хмельницький, вул. Пушкіна 11, 13	0,01	2020	Управляюча муніципальна компанія «Проскурівська»
17	Тисячі сердець	м. Хмельницький, вул. Володимирська, 85	0,001	2020	КП по зеленому будівництву і благоустрою міста Хмельницький
18	Ясен на майдані	м. Хмельницький,	0,001	2020	Так само

		вул. Майдан Незалежності, 2			
Зоологічні пам'ятки природи					
19	Бахматовецька колонія сірої чаплі	Поблизу с. Бахматівці	4,7	1986	ДП «Хмельницьке лісомисливське господарство»
Заповідне урочище					
20	Лезнівське	Поблизу Лезнево	1,0	1977	ДП «Хмельницьке лісомисливське господарство»
Ботанічні сади					
21	Ботанічний сад Хмельницького національного університету	м. Хмельницький, вул. Інститутська, 11	2,21	2009	Хмельницький національний університет
Дендропарки					
22	Поділля	м. Хмельницький, Старокостянтинів ське шосе	30,5	2007	КП по зеленому будівництву і благоустрою міста Хмельницький
23	Юннатівський	м. Хмельницький, пров. Шкільний, 8	2,06	2020	Хмельницький обласний еколого- натуралістичний центр учнівської молоді
Парки пам'ятки садово-паркового мистецтва					
24	Заріччя	м. Хмельницький, між вул. Перемоги, Свободи	4,3	2004	КП по зеленому будівництву і благоустрою міста Хмельницький
25	Парк ім. Михайла Чекмана	м. Хмельницький, на правому березі Бузького водосховища	140,45	2009	КП «Парки і сквери м. Хмельницького»
26	Сквер ім. Т.Г. Шевченка	м. Хмельницький, вул. Проскурівська	4,7	2002	КП по зеленому будівництву і благоустрою міста Хмельницький
27	Парк ім. С. Мацшина	с. Пирогівці	12,0	1972	Хмельницький університет управління та права імені Леоніда Юзькова

Структура природно-заповідного фонду Хмельницької міської територіальної громади включає три категорії територій і об'єктів. До цих категорій відносяться: заказники, пам'ятки природи, заповідне урочище, ботанічний сад, дендрологічні парки, парки–пам'ятки садово-паркового мистецтва (таблиця 3.3).

Таблиця 3.3 – Структура природно-заповідного фонду Хмельницької територіальної громади

Категорія	Кількість		Площа	
	од.	% від загальної кількості	га	% від загальної площі
Заказники	2	7,4	526,9	72,1
Пам'ятки природи	17	63,0	6,4243	0,9
Заповідні урочища	1	3,7	1,0	0,1
Ботанічні сади	1	3,7	2,21	0,3
Дендрологічні парки	2	7,4	32,56	4,5
Парки–пам'ятки садово-паркового мистецтва	4	14,8	161,45	22,1
Разом	27	100,0	730,5443	100,0

У структурі природно-заповідного фонду Хмельницької міської ОТГ за площею переважають заказники, які становлять 72,1 % від загальної заповідної площі громади.

За кількістю переважають пам'ятки природи. Вони становлять 63,0 % від загальної кількості об'єктів природно-заповідного фонду. Їх загальна площа складає лише 0,9 % від всієї заповіданої площі і дорівнює 6,4 га.

Значну частку у структурі природно-заповідного фонду громади займають парки–пам'ятки садово-паркового мистецтва, які в кількості 4 одиниці складають 14,8 % від загальної кількості та 22,1 від загальної площі

природно-заповідного фонду громади.

Розподіл категорій природно-заповідного фонду Білогірської селищної ОТГ за кількістю показано на рисунку 3.2. Розподіл категорій природно-заповідного фонду за площами показано на рисунку 3.3.

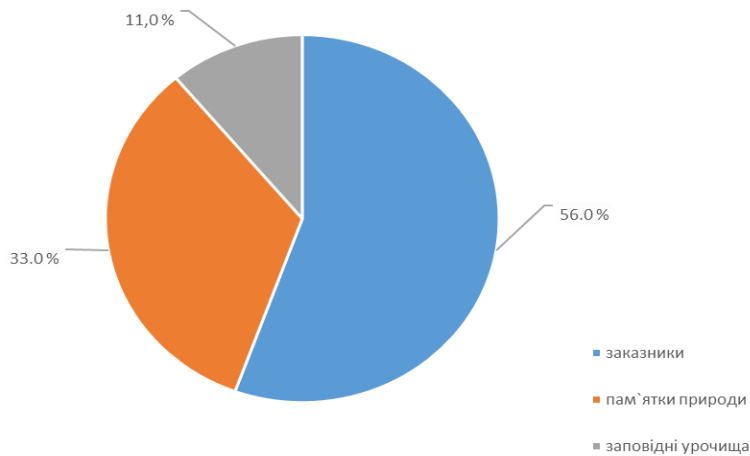


Рисунок 3.1 – Структура природно-заповідного фонду Хмельницької міської територіальної громади за кількістю

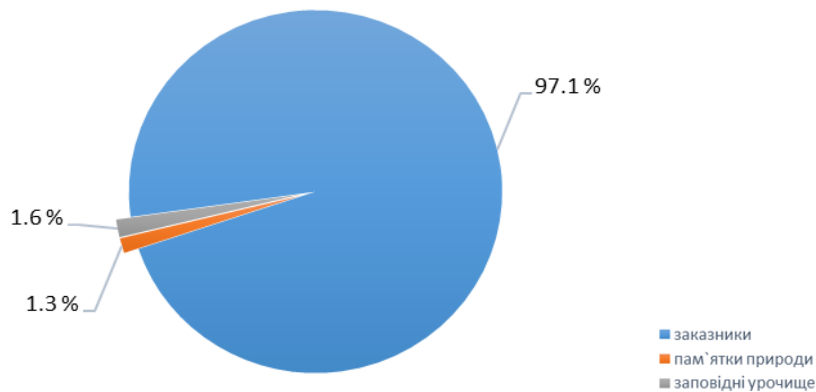


Рисунок 3.2 – Рисунок 3.2 – Структура природно-заповідного фонду Хмельницької міської територіальної громади за площею

У громаді немає національних природних парків, біосферних заповідників, природних заповідників, регіональних ландшафтні парків, зоологічних парків.

Заказники природно-заповідного фонду представлені лісовим та гідрологічним типами, пам'ятки природи – ботанічним та зоологічним типами.

Лісовий заказник «Давидковецький» площею 506,0 га є найбільшою за площею природно-заповідною територією громади.

Серед пам'яток природи – найбільше ботанічних пам'яток природи, їх кількість складає 16 од. Серед них є 7 скверів, 4 біогрупи дерев та 5 окремих понадвікових дерев. Розташовані у середмісті Хмельницького.

Варто зазначити, що заповідне урочище «Лезнівське» та гідрологічний заказник «Вовчанський» входять до складу природно-заповідного фонду Хмельницької ОТГ лише частково, решта площі знаходяться на території сусідніх громад.

Кількісна та якісна оцінка природно-заповідного фонду адміністративної одиниці дає змогу проаналізувати їх сучасний стан і встановити, наскільки ефективно вони виконують свої природоохоронні функції.

Загальна експертна оцінка природно-заповідного фонду (далі ПЗФ) адміністративної одиниці здійснюється за критеріями, які показує таблиця 3.6.

Визначення індексу територіальної концентрації природно-заповідного фонду. Ступінь розвиненості природно-заповідного фонду характеризує індекс територіальної концентрації (I_{TK}), який обчислюється за формулою 1:

$$I_{TK} = S_{обл} \times S_{ПЗФр} / S_{ПЗФобл} \times S_{рег}, \quad (1)$$

Таблиця 3.6 – Експертна оцінка природно-заповідного фонду Білогірської селищної територіальної громади

Критерії	Одиниця вимірювання	Кількісне значення
Оцінка надійності охорони за розміром територій природно-заповідного фонду		
Загальна чисельність об'єктів ПЗФ	од.	27
Загальна площа ПЗФ	га	730,5443
Частка площі ПЗФ від площі АТО	%	1,48
Частка об'єктів ПЗФ, площа яких менше 500 га	%	3,7
Індекс територіальної концентрації ПЗФ	–	0,1
Рівень щільності територій ПЗФ	од./км ²	0,01
Індекс інсуляризованості території ПЗФ	–	0,3
Оцінка надійності охорони за режимом		
Частка об'єктів ПЗФ з суворим режимом охорони за чисельністю	%	3,7
Частка об'єктів ПЗФ з суворим режимом охорони за площею	%	0,1

де, I_K – індекс територіальної концентрації; $S_{обл}$ – площа адміністративної області; $S_{ПЗФр}$ – площа об'єктів ПЗФ окремої адміністративної одиниці (регіону); $S_{ПЗФобл}$ – загальна площа ПЗФ адміністративної області в цілому; $S_{рег}$ – площа адміністративної одиниці (регіону);

Індекс територіальної концентрації показує концентрацію об'єктів ПЗФ на певній території. Значення індексу більше одиниці свідчить про високу концентрацію об'єктів ПЗФ у певній адміністративній одиниці.

Обчислюємо індекс територіальної концентрації для природно-заповідного фонду громади:

$$I_{TK} = 2072,9 \text{ тис. км}^2 \times 876,4 \text{ га} / 313,084 \text{ тис. км}^2 \times 730,5443 \text{ га} = 0,1.$$

Розрахований для ПЗФ територіальної громади індекс територіальної

концентрації становить 0,09 і свідчить про низьку концентрацію у громаді об'єктів ПЗФ.

Показник щільності об'єктів природно-заповідного фонду. Показник щільності об'єктів ПЗФ у розрізі регіону розраховується за формулою 2:

$$K_{щ} = Q_{ПЗФ} / S_{рег}, \quad (2)$$

де $K_{щ}$ – показник щільності об'єктів ПЗФ; $Q_{ПЗФ}$ – кількість об'єктів ПЗФ у регіоні; $S_{рег}$ – площа регіону, км².

Рівень щільності вважається низьким, якщо показник щільності (од./км²) становить від 0 од./км² до 0,15 од./км²; середнім – при значенні показника від 0,016 од./км² до 0,025 од./км² та високим при показнику більшому 0,025 од./км².

Розраховуємо рівень щільності ПЗФ громади:

$$K_{щ} = 27 \text{ од.} / 730,5443 \text{ км}^2 = 0,01.$$

Отже рівень щільності ПЗФ Хмельницької ОТГ є низьким.

Індекс інсуляризованості території ПЗФ. Якість природно-заповідної мережі регіону можна визначити за допомогою індексу інсуляризованості території (I_i), який містить інформацію про розміри об'єктів ПЗФ та їхню стійкість і визначається за формулою 3:

$$I_i = (S_1/S + N_1/N) / 2, \quad (3)$$

де, I_i – індекс інсуляризованості (розчленованості) території; S – загальна площа регіону; S_1 – сумарна площа ПЗФ, менших за 50 га; N – загальна кількість заповідних об'єктів регіону; N_1 – кількість заповідних об'єктів з площею, меншою за 50 га.

Значення індексу інсуляризованості лежать у межах від 0 до 1. Встановлено, чим вищим є ступінь розчленованості природно-заповідного фонду, тим більшу частку в територіальній структурі ПФЗ займають

заповідні території, які через їх невелику площу є екологічно нестабільними і тому їх роль в існуючій природоохоронній мережі району незначна. Для ПЗФ Білогірської ОТГ цей показник становить:

$$I_i = (36,5 \text{ га} / 730,5443 \text{ га} + 4 \text{ од.} / 27 \text{ од.}) / 2 = 0,3.$$

Індекс інсуляризованості для природно-заповідного фонду Хмельницької ОТГ становить 0,3, що є низьким показником, який показує, що у складі ПЗФ громади переважають екологічно нестабільні та незначні за площею об'єкти ПЗФ, які мало виконують природоохоронні функції.

Території природно-заповідного фонду Хмельницької міської територіальної громади є малодослідженими. Зокрема недослідженими є Давидковецький заказник, Лезневське заповідне урочище та пам'ятка природи Бахматівська колонія сірої чаплі. Тому провести оцінку їх ландшафтної, флористичної, ценотичної та фауністичної репрезентативності неможливо.

Територія Хмельницької міської територіальної громади характеризується низьким показником заповідності (1,48 %), низьким значенням рівня щільності територій природно-заповідного фонду (0,01 од./км²), низьким індексом територіальної концентрації (0,1) та низьким індексом інсуляризованості території її природно-заповідного фонду (0,3).

Тому необхідно проводити дослідження і збільшувати площу природно-заповідного фонду громади для збереження природних комплексів та покращення загального стану довкілля.

Загалом територія Хмельницької міської територіальної громади характеризується певним потенціалом щодо збільшення природно-заповідної площі.

3.4 Коротка характеристика природно-заповідних територій

Давидковецький заказник – лісовий заказник. Розташований у межах Хмельницького району Хмельницької області, неподалік від села Давидківці. Площа 506,0 га.

Статус надано згідно з рішенням 2 сесії обласної ради народних депутатів від 28.10.1994 року, № 7. Перебуває у віданні ДП «Хмельницьке лісомисливське господарство».

Статус надано з метою збереження лісового масиву, в якому переважають високопродуктивні насадження дуба черешчатого (рисунок 2.2) [4].

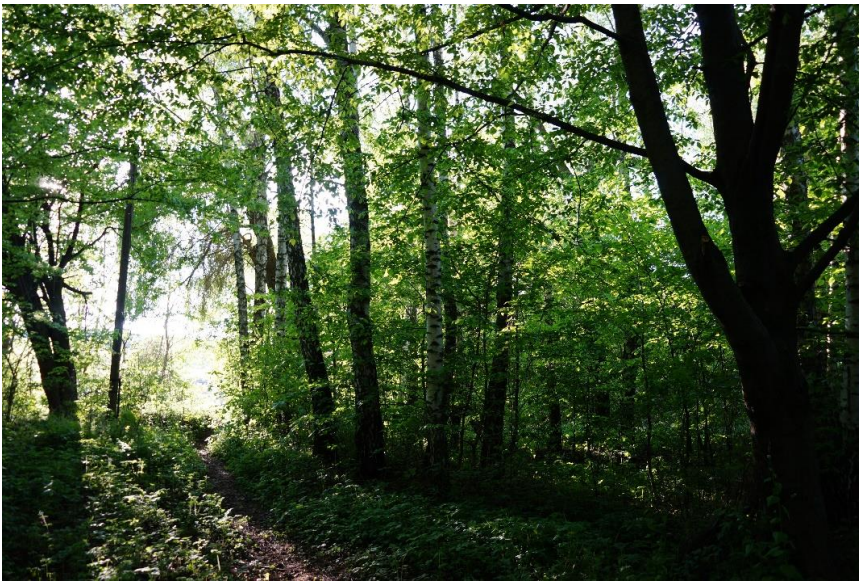


Рисунок 3.6 – Давидковецький ліс [4]

Парк-пам'ятка садово-паркового мистецтва місцевого значення «Парк імені Михайла Чекмана» розташований на правому березі річки Південний Буг (територія Хмельницького водосховища) у м. Хмельницькому, на його території річка Пlosка впадає у Південний Буг (рисунок 3.1).



Рисунок 3.2 – Парк-пам'ятка садово-паркового мистецтва місцевого значення «Парк імені Михайла Чекмана» (жовтим) на карті Google

1998 року у парку розпочав свою історію зоологічний куток, коли його мешканкою стала ведмедиця Аліса. Тоді у Хмельницькому гастролював молдовський цирк, в якому виступала п'ятирічна ведмедиця. Коли помер дресирувальник, якого слухалася Аліса, – цирк покинув сліпу тварину у холодному парку в малій клітці. Люди допомагали ведмедиці, а тодішній мер Михайло Чекман розпорядився створити Алісі гідні умови для проживання. У 2003 р. у неї з'явилась пара – здоровило Тімка. Щороку пара народжує двійко-трійко ведмежат, які сьогодні мешкають у різних куточках України. Крім ведмежат у зоокуточку міського парку є лебеді, павичі, голуби, лисиці, собаки, коти, кролі, кози, нутрії, морські свинки, шиншили та інші тварини.

Рішенням четвертої сесії обласної ради 16 грудня 1998 р. парк отримав нову назву – «Парк імені 500 річчя м. Хмельницького», його площу

розширено до 140,45 га (тоді вважалося, що перша згадка про Плоскирів датована 1493 роком, нині достеменно відомо про 1431 р.).

У вересні 2000 р. перед головним входом у парк, на місці першого поселення, з якого 1493 (1431) року взяло початок місто Плоскирів встановили пам'ятний знак. Вхід до парку прикрашає велика підкова, на яку молодята вішають навісні замки в знак міцного та вічного кохання в шлюбі. Прикрасою водної частини парку є «острів кохання», через який колись був перекинутий місток [2, 3].

Рішенням двадцять першої сесії Хмельницької міської ради № 46 від 22.10.2008 р. парк культури і відпочинку імені 500-річчя Хмельницького перейменували на парк імені Михайла Чекмана.

Науковцями з Національного лісотехнічного університету України (м. Львів) на замовлення управління житлово-комунального господарства Хмельницької міської ради виконано проєкт «Розробка проєктно-кошторисної документації з капітального ремонту і благоустрою парку культури та відпочинку імені Михайла Чекмана» [4].

У 2017-2018 роках у парку запрацював новий фонтан (рисунок 2.3), нові пішохідні та велосипедні доріжки. Будівельники закінчують облаштування ще однієї велодоріжки. Зроблено підсадку дерев і кущів, зелених фігур-топіаріїв.

2018 року М.І. Максимюком виконано проєкт «Розробка проєктно-кошторисної документації на реконструкцію парку культури та відпочинку ім. М. Чекмана».

Парк є улюбленим місцем відпочинку хмельничан та гостей міста. Його щодня відвідує велика кількість людей. Він є найбільшим за площею рекреаційних об'єктів м. Хмельницького. Його територія постійно перебуває під сильним рекреаційним тиском.

Площа парку-пам'ятки садово-паркового мистецтва місцевого значення «Парк імені Михайла Чекмана» складає 140,45 га. З них 55,27 га паркова зона, яка перебуває у віданні комунального підприємства «Парки і сквери м.

Хмельницького». Решта територія водосховища (85,18 га), перебуває у комунальній власності міста.

Абсолютні висоти поверхні від 280,2 м до 283,1 м. Горизонтальне розчленування поверхні від 0 км/км² до 1 км/км². Показник вертикального розчленування змінюється від 0 м/км² до 20 м/км² [5].

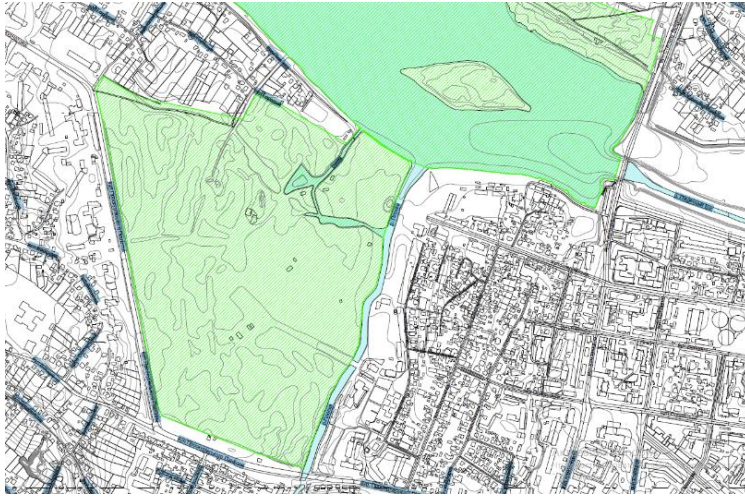


Рисунок 1.4 – Рельєф парку імені Михайла Чекмана

Підстиляючі породи. Ґрунти. У парку поширені чорноземи типові неглибокі на лесоподібних суглинках. Ґрунтовірними породами слугують лесовидні суглинки.

Гідрологічна мережа. Гідрологічну мережу парку утворюють Хмельницьке водосховище на річці Південний Буг, річка Плоска (рисунок 1.5).



Рисунок 3.5 Місце впадання річки Платкої у Південний Буг

Хмельницьке водосховище є важливою складовою ландшафту міста Хмельницького і виконує господарські, рекреаційні, естетичні та природоохоронні функції. Водосховище розташоване в межах заплави р. Південний Буг в 755 км від гирла річки. Тип водосховища – русловий; регулювання стоку – сезонне; площа водного дзеркала – 0,8 км²; повний об'єм – 2,8 млн м³. Водосховище експлуатується з 1956 року. Призначення Хмельницького водосховища, зазначене в проєктній документації, – для рекреаційних цілей і промислового комунального водопостачання. Для промислового водопостачання використовується невеликий забір води, який не впливає на рівень води. Скид води у нижній б'єф здійснюється через дев'ятипролітний водоскид відкритого типу, ширина і висота прольотів – 4,0 м, вони перекриваються металічними затворами. Технічний стан споруд гідровузла добрий. Рівень води у водоймі понижується після закінчення сезону відпочинку (жовтень-листопад) [2].

Планувальна структура. За ландшафтно-генетичною ознакою парк імені Михайла Чекмана можна віднести до лісопарку з елементами гідропарку (рисунок 3.6).



Рисунок 3.6 Планувальна структура парку імені Михайла Чекмана [4]

Архітектурно-планувальна структура змішана. Домінує закритий і розріджений тип простору, недостатньо сформовані художньо-декоративні та об'ємно-композиційні групи обмеженого видового складу.

Малі архітектурні форми представлені як побутовими (лави різної форми, смітники, ліхтарі паркові та вуличні) та спеціальними (атракціони, обладнання дитячих та спортивних майданчиків, канатна дорога), так і загальнопарковими: містки через водотоки, альтанки, павільйони і художньо-декоративні форми (пам'ятник чаплям та скульптура оленя на території мінізоопарку, цікаві скульптури з металу, виконані народним художником України Миколою Мазуром).

На даний час парк має один головний вхід до парку з боку вул. Паркової, де розташовано велику брилу з табличкою про перше

поселення людей в цьому районі, далі, пройшовши по містку через р. Плоску, потрапляємо до скульптури, що символізує сімейні обручки. На цю скульптуру молодята вішають замок в знак міцного та вічного кохання в шлюбі.

Зважаючи на площу парку, входи на його територію здійснюються з вулиць Проскурівського підпілля (кілька входів) та від річки Плоскої, а також від набережної Південного Бугу.

Єдиним виразним композиційним акцентом сучасного парку є широка, розділена навпіл рабатками алея, на якій зосереджений благоустрій і влаштовано асфальтоване покриття, встановлено лави і світильники. В кінці цієї алеї розташовано літній кінотеатр. Поряд влаштовано атракціони та ігрові майданчики. Чимало просік перетворено в земляні доріжки. Крім них відвідувачі парку протоптали велику кількість стихійних стежок [4, 7].

Ландшафтна характеристика насаджень. Під час виконання проекту «Розробка проектно-кошторисної документації з капітального ремонту і благоустрою парку культури та відпочинку імені Михайла Чекмана» [4] виконано ландшафтну характеристику насаджень [4].

Ландшафтною таксацією територія парку поділена на 27 ландшафтних виділів, у межах яких визначали основні таксаційні параметри дерев і кущів та ландшафтні характеристики насаджень (рисунок 1.7).

Рослинний світ. Під час згаданого дослідження [4] на території парку імені Михайла Чекмана було обліковано 9092 дерева. Вік основних насаджень 60-80 років. Їхній стан охарактеризовано як задовільний, проте є дерева, які підлягають видаленню. Загальна кількість видів деревних рослин парку становить 81; з них 9 видів – хвойні рослини і 72 – листяні [4; 8].

Серед деревних рослин парку найбільшу частку складають такі види як ясен звичайний (*Fraxinus excelsior* L.), береза повисла (*Betula pendula* Roth.), клен гостролистий (*Acer platanoides* L.), липа дрібнолиста (*Tilia cordata*

Mill.), тополя чорна (*Populus nigra* L.), гіркокаштан звичайний (*Aesculus hippocastanum* L.) та ін.

В насадженнях парку частими є такі місцеві (аборигенні види): к. несправжньо-платановий (*A. pseudoplatanus* L.), вільха чорна (*Alnus glutinosa* Gaertn), дуб звичайний (*Quercus robur* L.), яблуня лісова (*Malus sylvestris* Mill.), в. гладкий (*U. laevis* Pall.), алича (*Prunus divaricata* Ledeb.), груша звичайна (*Pyrus communis* L.), черемха звичайна (*Padus avium* Mill.), осика (*Populus tremula* L.), верба біла (*S. alba* L.), в. козяча (*S. caprea* L.), в. ламка (*S. fragilis* L.) та ін.

Серед кущів місцевої флори у підлісковому ярусі паркового деревостану у значній кількості представлені бузина чорна (*Sambucus nigra* L.), *sanguinea* L.), ліщина звичайна (*Corulus avellana* L.), ожина сиза, звичайна (*Rubus caesius* L.), рідше сніжноягідник білий (*Symphoricarpos albus* (L.) Blake), бруслина європейська (*Euonymus europaea* L.), обліпиха крушиновидна (*Hippophae rhamnoides* L.), шипшина собача (*Rosa canina* L.) та ін.

Крім місцевих порід у парку зростають такі інтродуцети з інших біогеографічних районів світу: шовковиця біла (*Morus alba* L.), клен гостролистий 'Кулястий' (*Acer platanoides* L. 'Globosum'), горобина звичайна (*Sorbus aucuparia* L.), садовий жасмин корончатий (*Philadelphus coronarius* L.), бирючина звичайна (*Ligustrum vulgare* L.), бузок звичайний (*Syringa vulgaris* L.), ялина колюча 'Глаука' (*Picea pungens* Lamb. 'Glauca'), сосна звичайна (*Pinus sylvestris* L.), тис ягідний (*Taxus baccata* L.), туя західна (*Thuja occidentalis* L.) та її культивари, яловець звичайний (*Juniperus communis* L.), яловець козацький (*Juniperus sabina* L.), катальпа бігніонієвидна (*Catalpa bignonioides* Walt.), багрянник японський (*Cercidiphyllum japonicum* Sieb. et Zucc.), робінія псевдоакація 'Зонтична' (*Robinia pseudoacacia* 'Umbraculifera'), бук лісовий (*Fagus sylvatica* L.), горіх сірий (*Juglans cinerea* L.), г. чорний (*J. nigra* L.), г. грецький (*J. regia* L.), глід одноматочковий

(*Crataegus monogyna* Jacq.), оксамитник амурський (*Phellodendron amurense* Rupr.) та ін.

У 2017-2018 рр. у парку висаджено велику різноманітність культиварів туй, ялівців, інших деревних рослин.

Досить поширений дівочий виноград п'ятилистяний (*Parthenocissus quinquefolia* Planch.) як ґрунтопокривна рослина та на деревах. Вздовж центральних доріг створені живоплоти з бирючини звичайної.

В насадженнях дендропарку зростають інвазійні деревні види: дуб червоний (*Quercus rubra* L.), клен ясенелистяний (*Acer negundo* L.) робінія псевдоакація (*Robinia pseudoacacia* L.).

Важливим компонентом паркового насадження є трав'яний ярус, який, подекуди, є визначальним у формуванні середовища. Найбільш поширеними є: подорожник ланцетний (*Plantago lanceolata* L.), п. великий (*P. major* L.), яглиця звичайна (*Aegopodium podagraria* L.), розхідник європейський (*Glechoma hederacea* L.), грястиця збірна (*Dactylis glomerata* L.), лопух справжній (*Arctium lappa* L.), зірочник середній (*Stellaria media* (L.) Vill.), череда трироздільна (*Bidens tripartita* L.), горлянка повзуча (*Ajuga reptans* L.), квасениця звичайна (*Oxalis acetosella* L.), чистотіл великий (*Chelidonium majus* L.), вербозілля лучне (*Lysimachia nummularia* L.), вивішник міський (*Geum urbanum* L.), копитняк європейський (*Asarum europaeum* L.), деревій звичайний (*Achillea millefolium* L.), кульбаба лікарська (*Taraxacum officinale* Web), медунка темна (*Pulmonaria obscura* Dumort), щитник чоловічий (*Dryopteris filix-mas* (L.) Schott.), безщитник жіночий (*Athyrium filix-femina* (L.) Roth) та ін. [4].

Тваринний світ. За даними С.В. Ільїнського [9, 10] фауна хребетних парку ім. Михайла Чекмана нараховує 17 видів риби, 8 видів земноводних, 5 видів плазунів, 128 видів птахів і 29 видів ссавців.

Серед представників іхтіофауни багаточисельними є: карась сріблястий (*Carassius gibelio*), пічкур звичайний (*Gobio gobio*), краснопірка звичайна (*Sardinus eiythrophthalmus*), плітка звичайна (*Rutilus rutilus*), окунь звичайний

(*Perca fluviatilis*), йорж звичайний (*Gymnocephalus cernuus*); чисельними є: щука звичайна (*Esox lucius*), лящ звичайний (*Abramis brama*), короп звичайний (*Cyprinus carpio*), в'юн звичайний (*Misgurnus fossilis*). Акліматизовані амур білий (*Ctenopharyngodon idella*) і товстолобик (*Hypophthalmichthys molitrix*).

Батрахофауна представлена звичайними видами: ропуха сіра (*Bufo bufo*) та землянка звичайна (*Pelobates fuscus*), жаба трав'яна (*Rana temporaria*), ж. озерна (*R. ridibunda*), ж. ставкова (*R. lessonae*), а також райка звичайна (*Hyla arborea*). Зрідка тут трапляються такі види як тритон звичайний (*Triturus vulgaris*) та кумка червоночерева (*Bombina bombina*).

Із плазунів досить часто трапляється вуж звичайний (*Natrix natrix*), зрідка – ящірка прудка (*Lacerta agilis*), ящірка живородна (*Zootoca vivipara*) та черепаха болотяна (*Emys orbicularis*).

У межах території парку та його водосховища виявлено 128 видів птахів, що належать до 17 рядів і 40 родин. Це становить 54,7% сучасної орнітофауни Хмельницької області. За характером перебування птахи, зареєстровані на території парку, розподіляються таким чином: гніздові – 78 видів, пролітні – 23 види, літучі – 3 видів і зимуючі – 14 видів. Ще 10 видів, котрі періодично перебувають у парку, гніздяться на сусідніх територіях.

Сучасна гніздова орнітофауна становить 33,3% усіх видів, які останні 15-20 років гніздяться на Хмельниччині.

Найчисельнішим видом є зяблик (*Fringilla coelebs*), багаточисельними кропив'янка чорноголова (*Sylvia atricapilla*), вільшанка (*Erithacus rubecula*), дрозди співочий (*Turdus philomelos*), чорний (*Turdus merula*) та чикотень (*Turdus pilaris*), горобець хатній (*Passer domesticus*), синиця велика (*Parus major*).

В деревних насадженнях домінує зяблик, тут відмічена висока чисельність дуплогніздників (мухоловка білошия (*Ficedula albicollis*), повзик (*Sitta europaea*), підкоришник (*Certhia familiaris*), різні види синиць та

дятлів). У зарослях із добре розвиненим підліском на друге місце після зяблика виходить кропив'янка чорноголова, за чисельністю та видовою різноманітністю переважають види наземногніздові (вільшанка, вівчарики) та стовбурно-чагарникові (кропив'янки, берестянка (*Hippolais icterina*)).

На території парку спостерігались випадки гніздування хижих птахів: яструба малого (*Accipiter nisus*) та сови вухатої (*Asio otus*). Регулярно гніздиться крук (*Corvus corax*).

В зимовий період на території прилеглий до паркового плеса було відмічено сірого сорокопуда (*Lanius excubitor*).

Фауна водоплавних та навколоводних птахів представлена 17 гніздовими видами. За чисельністю домінує лиска (*Fulica atra*), звичайними є також крижень (*Anas platyrhynchos*), пірникоза велика (*Podiceps cristatus*).

Під час міграції видове різноманіття помітно зростає. Навесні переважає мартин звичайний (*Larus ridibundus*), лиска та крижень, з'являються різні види качок (чирянка мала (*Anas crecca*) та чирянка велика (*Anas guerguedula*), широконіска (*Anas clypeata*), попелюх (*Aythya ferina*) та ін.), крячків (крячок річковий (*Sterna hirundo*), крячок білощокий (*Chlidonias hybrida*), крячок чорний (*Chlidonias niger*) та крячок білокрилий (*Chlidonias leucopterus*)) та лебеді-шипуні (*Cygnus olor*). Максимальне видове різноманіття і чисельність відмічені в серпні на початку вересня. Тоді спостерігається утворення масових скупчень голінастих чапля сіра (*Ardea cinerea*), чепура велика (*Egretta alba*); куликів, зокрема, чайка (*Vanellus vanellus*) та різні види коловодників; зрідка буває гагара чорношия (*Gavia arctica*) та мартини чорнокрилий (*Larus fuscus*) і малий (*L. minutus*).

Серед відмічених на території парку видів птахів 1 занесено до Червоної книги України та 117 – до додатку II Бернської конвенції.

На території парку виявлено 29 видів теріофауни. Звичайним видом є білка руда (*Sciurus vulgaris*). Досить висока відносна чисельність характерна для дрібних ссавців. Серед них у деревних насадженнях домінує миша лісова

(*Sylvaemus sylvaticus*), чисельними є миша польова (*Apodemus agrarius*), вовчок горішниковий (*Muscardinus avellanarius*) та бурозубка звичайна (*Sorex araneus*); звичайними – миша жовтогорла (*Sylvaemus tauricus*), їжак білочеревий (*Erinaceus roumanicus*), кріт європейський (*Talpa europaea*) та бурозубка мала (*Sorex minutus*). Значно рідше трапляються вовчок сірий (*Glis glis*) та вовчок лісовий (*Dryomys nitedula*). Дуже рідкісними видами на території парку є рясоніжка звичайна (*Neomys fodiens*) та полівка-економка (*Microtus oeconomus*).

Хижі ссавці представлені ласкою малою (*Mustela nivalis*) та куницею лісовою (*Martes martes*).

Серед рукокрилих на території парку періодично трапляються: нічниця велика (*Myotis myotis*), вухань звичайний (*Plecotus auritus*), зрідка кажан пізній (*Eptesicus serotinus*) та нетопир лісовий (*Pipistrellus nathusii*). Найчисельнішим видом є вечірниця руда (*Nyctalus noctula*). Усі перераховані види рукокрилих занесено до Червоної книги України.

Сквер ім. Т.Г. Шевченка – парк-пам'ятка садово-паркового мистецтва місцевого значення. Розташований у центрі м. Хмельницького на площі 4,7 га, обмежується вулицями Володимирською, Героїв Майдану, Грушевського і Проскурівською.

Заповідний статус парк отримав рішенням шістнадцятої сесії Хмельницької обласної ради народних депутатів від 04.04.2001 р. № 10, коли було заповідано 0,47 га його території (тоді вкралася помилка); рішенням двадцять другої сесії Хмельницької обласної ради від 21.03.2002 р. № 11 площу парку-пам'ятки розширено до 4,7 га.

Свою історію парк розпочав 1895 року, дотепер у парку зростають понадвікові клени гостролісті (*Acer platanoides* L.), гіркокаштани звичайні (*Aesculus hippocastanum* L.), ясени звичайні (*Fraxinus excelsior* L.), липи дрібнолісті (*Tilia cordata* Mill.), ялина звичайна і клен-явір (*Acer pseudoplatanus* L.), посаджені саме у ті часи.

Основними ландшафтно-композиційними елементами парку є пам'ятник Т.Г. Шевченкові, будівля однойменного кінотеатру, каскад фонтанів і дитячий майданчик з металевими скульптурами народного художника України М.І. Мазура.

У парку зростає 49 видів та форм деревно-кущових рослин, серед них: ялини звичайна (*Picea abies* L.), колюча (*Picea pungens* Engelm.) та канадська (*Picea canadensis* Britt.); ялівці звичайний (*Juniperus communis* L.) та козацький (*Juniperus sabina* L.); кипарисовик Лавсона (*Chamaecyparis lawsoniana* (A. Murr.) Parl.), софора японська (*Sophora japonica* L.), яблуня Недзвецького (*Malus niedzwetzkyana* Dieck), кизильник чорніючий (*Cornus mas* L.), багрянник японський (*Gercidiphyllum japonicum* Sieb. Et Zucc.), півонія деревовидна (*Paeonia suffruticosa* Andr.), керія японська (*Kerria japonica* (L.) DC.), барбарис Тунберга (*Berberis vulgaris* L.), горобинник горобинолистий (*Sorbaria sorbifolia* (L.) A.Br.) та ін.

Парк є улюбленим місцем відпочинку хмельничан, особливо молоді та дітей, тут часто влаштовуються різні свята, концерти, дискотеки. Має велике рекреаційне, естетичне, освітньо-виховне значення.

Парк «Заріччя» – парк-пам'ятка садово-паркового мистецтва місцевого значення. Розташований у мікрорайоні «Виставка» міста Хмельницького, обмежений вулицями Свободи, Зарічанською, Перемоги та проспектом Миру.

Дев'ятнадцята сесія Хмельницької міської ради своїм рішенням від 21.02.2001 р. № 40 надала зеленій зоні з залишками старого яблуневого саду серед щільної забудови мікрорайону статус парку з назвою «Заріччя».

Парк за-повіданий рішенням одинадцятої сесії Хмельницької обласної ради від 30.03.2004 р. № 22-11/2004. Площа – 4,3 га.

На території парку «Заріччя» відсутні архітектурно-планувальна структура та малі архітектурні форми. Асфальтованою дорогою він розділений на західну та східну частини, тут є чимало стихійних стежок та доріжок. Являє собою суцільний масив деревних рослин віком від 40 до

60 років, часто дерева висаджені рядами. У насадженні переважають яблуня домашня (*Malus domestica* Borkh.), черешня (*Cerasus avium* (L.) Moench.), вишня звичайна (*Cerasus vulgaris* Mill.), горіх грецький (*Juglans regia* L.), робінія псевдоакація (*Robinia pseudoacacia* L.), трапляються ясен звичайний (*Fraxinus excelsior* L.) і я. зелений (*F. viridis* Michx.), клен гостролистий (*Acer platanoides* L.), клен-явір (*A. pseudoplatanus* L.) та клен ясенелистий (*A. negundo* L.), липа дрібнолиста (*Tilia cordata* Mill.), алича (*Prunus divaricata* Ledeb.).

Серед кущів зустрічається дерен криваво-червоний (*Swida sanguinea* (L.) Oriz), таволга середня (*Spiraea media* Shmidt.), сніжноягідник білий (*Symphoricarpus albus* L.), подекуди – дівочий виноград п'ятилисточковий (*Parthenocissus quinquefolia* Planch.). З таволги та свидини висаджено алею та окремі біогрупи. З хвойних рослин зростає поодиноким деревом ялини звичайної (*Picea abies* L.) віком близько 15-ти років. Спостерігається самосів черешні, робінії, аличі, горіха.

Тут гніздиться численне птаство. Це улюблене місце відпочинку місцевих жителів. У парку є чимало місць нерегульованої рекреації (місця від вогнищ, для сидіння, сміття). Парк має санітарно-гігієнічне, рекреаційне, еколого-виховне значення.

Дендропарк «Поділля» – дендрологічний парк місцевого значення. Розташований у м. Хмельницькому за Меморіалом Слави (проспект Миру, 105) і тягнеться вздовж автошляху на м. Старокостянтинів.

Заповідний статус отримав розпорядженням виконкому обласної ради депутатів трудящих від 30.01.1969 р. за № 72-р. (площа – 30,5 га). Рішенням вісімнадцятої сесії Хмельницької обласної ради від 05.12.2013 р. за №17-18/2013 територію дендропарку розширено на 5,8295 га і сьогодні його площа становить 36,3295 га.

Дендропарк створений у 1964 році обласною сільськогосподарською виставкою. У 1983 р. при вході в дендрологічний парк споруджено Меморіал Слави.

Нині у дендропарку зростає понад 120 таксонів, серед цінних представників дендрофлори: тис ягідний, кипарисовики горіхоплідний і Лавсона; ялиця кавказька, псевдотсуга Мензіса, тсуга канадська, береза Ермана, бундук канадський, багрянник японський, ведмежий горіх, софора японська, платан західний, тюльпанове дерево та ін.

Гарний вигляд має кам'яниста гірка, прикрашена багатим видовим складом хвойних рослин. Дендропарк став місцем перебування та гніздування багатьох видів птахів. Має наукове інтродукційне, орнітологічне, природоохоронне, рекреаційне, освітньо-виховне значення.

Дендрологічний парк «Юннатівський». Знаходиться у масиві приватної забудови мікрорайону Ближні Гречани міста Хмельницького за адресою пров. Шкільний, 8. Площа – 2,06 га.

Заповіданий рішенням Хмельницької обласної ради сьомого скликання від 24.06.2020 р. № 60-33/2020. Землекористувачем є Хмельницький обласний центр туризму і краєзнавства учнівської молоді. Створено на базі навчально-дослідної земельної ділянки.

Охороняється колекція дендрофлори, яка представлена місцевими та інтродукованими деревними рослинами навчально-дослідної ділянки, плодового саду партерної частини закладу позашкільної освіти.

У партерній частині дендропарку зростають дерева гіркокаштана звичайного (*Aesculus hippocastanum* L.), липи дрібнолистої (*Tilia cordata* Mill.), берези повислої (*Betula pendula* Roth.), ясена звичайного (*Fraxinus excelsior* L.) та глоду одноматочкового (*Crataegus monogyna* Jacq.) віком від 50 років до 80 років.

Колекція хвойних рослин представлена ялиною звичайною (*Picea abies* L.), ялиною колючою сизого культивару (*Picea pungens* Engelm 'Glauca'), ялівцем козацьким (*Juniperus sabina* L.), тисом ягідним (*Taxus baccata* L.), туює західною різних культиварів, сосною звичайною (*Pinus sylvestris* L.).

Серед покритонасінних деревних рослин – барбарис звичайний (*Berberis vulgaris* L.), бук європейський (*Fagus saluatica* L.), гібіскус сирійський (*Hibiscus syriacus* L.), глід кров'яно-червоний (*Crataegus sanguinea* Pall.), глід колючий 'Безколючкова' (*Crataegus oxycantha* L. 'Inermis' Rehd.), гортензія деревовидна (*Hydrangea arborescens* L.), калина гордовина (*Viburnum lantana* L.), калина звичайна 'Карликова' (*Viburnum opulus* L. 'Nanum'), кизильник блискучий (*Cotoneaster lucidus* Schlecht.), кизильник горизонтальний (*Cotoneaster horizontalis* Decaisne), ліщина звичайна 'Крупноплода' (*Corulus avellana* L. 'Magnus fructus'), магонія падуболиста (*Mahonia aquifolium* Nutt.), мигдаль трилопатевий (*Louiseania triloba* L.), піон деревовидний (*Paeonia suffruticosa* Andr.), самшит вічнозелений (*Buxus sempervirens* L.), сніжноягідник білий (*Symphoricarpus albus* L.), сумах пухнастий (*Rhus typhina* L.), таволга середня (*Spiraea media* Franz Schmidt), форзиції середньої (*Forsythia intermedia* Zab.) та ін.

Серед рослин Червоної книги України на різних ділянках території ХОЕНЦУМа ростуть горицвіт весняний (*Adonis vernalis* L.), клокичка периста (*Staphylea pinnata* L.), любка дволиста (*Platanthera bifolia* (L.) Rich.), півонія тонколиста (*Paeonia tenuifolia* L.), підсніжник білосніжний (*Galanthus nivalis* L.), пізньоцвіт осінній (*Colchicum autumnale* L.).

У старому саду зростають типові сорти яблунь, груш, слив, вишень та інших плодових дерев. Представлена колекція лікарських рослин. Усі ділянки у вегетаційний період прикрашають багатолітні квітничково-декоративні рослини.

Педагогічний колектив закладу широко використовує екологічну стежку для поглиблення навчального матеріалу програм шкільних предметів природничого напрямку та з метою реалізації різних форм екологічної освіти.

Щороку влітку на навчальній екологічній стежці проводяться екскурсії для студентів Хмельницької гуманітарно-педагогічної академії. Тут кожного року бувають сотні учнів шкіл обласного центру, її відвідують учні та

вчителі природничих дисциплін шкіл Хмельницької області та України. Для занять під відкритим небом організовано «зелений» клас з альтанкою.

Дендропарк має велике наукове інтродукційне, освітньо-виховне, еколого-просвітницьке, орнітологічне, рекреаційне та історико-культурне значення.

Ботанічний сад Хмельницького національного університету – ботанічний сад місцевого значення. Розташований у Південно-Західному мікрорайоні міста, відмежований вулицями Інститутською, будівлями і гаражним кооперативом. Займає 6,86 га території студентського містечка університету, з них 2,21 га рішенням двадцять четвертої сесії Хмельницької обласної ради від 18.11.2009 р. № 20-24/2009 включено до природно-заповідного фонду України.

Закладений 2003 року на складному урбанізованому ландшафті. У ботанічному саду створено такі експозиційно-колекційні ділянки: Хвойних рослин, Листяних рослин, Долина квітів, Сад єдності, Деканатський березовий гайок; чотири частини Японського саду (Символічний, «Країна знань», «Плин часу», «Країна Японія»), Сад студентської дружби, Сад студентського дозвілля, Сад Слави, Зелена стінка, Розарій, Кам'яниста гірка, Алея магнолій (Алея великих українців), Олімпійський сад, Сад сакур. Рослини Червоної книги України та Переліку видів, які охороняються в Хмельницькій області, інтродукуються на ділянці Першоцвітів, у Подільській діброві «Болонський модуль» та Саду папоротей.

Станом на 1.12.2021 року колекції ботанічного саду нараховують понад 1500 таксонів рослин (видів, форм, культиварів, сортів) у кількості близько 32,5 тис. рослин з різних біогеографічних районів світу.

Має наукове, навчальне, естетичне, рекреаційне, еколого-просвітницьке та еколого-виховне значення.

Алея каштана – ботанічна пам'ятка природи місцевого значення. Знаходиться на вул. Чорновола, 24 (територія ПрАТ «Хмельпиво»).

Охоронний режим встановлено рішенням Хмельницького обласного виконавчого комітету від 14.07.1977 р. № 213. Площа – 0,5 га.

Охороняється алея гіркокаштана звичайного (*Aesculus hippocastanum* L.) в кількості 74 (40+34) дерева та інші понадстолітні дерева. Гіркокаштани зростають також біогрупами і поодинокі, – особливо вирізняється біогрупа гіркокаштана звичайного, яка посаджена колом в кількості 6 особин. Деревина мають здоровий вигляд, рясно плодоносять, діаметр стовбура найбільшого становить 90 см. Серед насаджень є кілька понадстолітніх ясенів звичайних (*Fraxinus excelsior* L.), де діаметр стовбура найбільшого дерева – близько 60 см; клена гостролистого (*Acer platanoides* L.) з найбільшим діаметром стовбура 70 см. Вирізняється рядова посадка граба звичайного (*Carpinus betulus* L.): найбільший діаметр стовбура – 48 см, висота дерев сягає від 18 м до 24 м.

Особливу наукову дендрологічну цінність пам'ятки природи становлять: 6 дерев сосни чорної (*Pinus nigra* Arn.): діаметри стовбура (в порядку справа наліво) – 42 см, 46 см, 43 см, 41 см, 44 см і 41 см; висота дерев – від 16 м до 17 м, зростають на крутому схилі (рис. 2.10); особина ясени звичайного плакучого культивуру (*Fraxinus excelsior* L. 'Pendula'): діаметр стовбура 61 см, висота – 14 м; старезна черемха звичайна (*Padus avium* Mill.), яка має подвійний стовбур з діаметрами 55 см та 25 см.

Бук на Володимирській – ботанічна пам'ятка природи місцевого значення. Знаходиться у центральній частині міста Хмельницького, вул. Володимирська, 74. Площа – 0,001 га.

Охоронний режим встановлено рішенням Хмельницької обласної ради сьомого скликання від 24.06.2020 р. № 60-33/2020.

Охороняється дерево бука лісового (*Fagus sylvatica* L.), біометричні показники дерева такі: діаметр стовбура – 50 см, висота – 20 м, вік – близько 70 років.

Бук червоний – ботанічна пам'ятка природи місцевого значення. Знаходиться на вул. Гагаріна, 3. Площа – 0,01 га.

Охоронний режим встановлено рішенням Хмельницького обласного виконавчого комітету № 358-р від 22.10.1969 р.

Охороняються чотири дерева бука європейського пурпурнолистого культивару (*Fagus sylvatica* L. 'Atropunicea'), які зростають перед будівлею, де нині працює Хмельницька міська рада та міськвиконком.

Дерева мають такі біоморфологічні параметри (в порядку справа наліво): діаметри стовбурів – 116 см; 68 см; 101 см і 102 см; висота – від 16 м до 18 м. Вік дерев – від 115 до 120 років.

Бук червоний – ботанічна пам'ятка природи місцевого значення. Знаходиться по вул. Героїв Майдана, 24. Площа – 0,01 га.

Охоронний режим встановлено рішенням Хмельницького обласного виконавчого комітету № 358-р від 22.10.1969 р.

Охороняються два дерева бука європейського пурпурнолистого культивару (*Fagus sylvatica* L. 'Atropunicea'). Дерева мають діаметри стовбура 60 см та 75 см; висоту – 14 м і 15 м. Вік дерев – від 115 до 120 років.

Відгомін віків – ботанічна пам'ятка природи місцевого значення. Знаходиться у мікрорайоні «Дубово» міста Хмельницького за адресою вул. Петра Болбочана, 6. Площа – 0,001 га.

Охоронний режим встановлено рішенням Хмельницької обласної ради сьомого скликання від 24.06.2020 р. № 60-33/2020.

Охороняється понадвікове дерево дуба звичайного (*Quercus robur* L.) з такими біометричними показниками: висота дерева становить 25 м, діаметр стовбура на висоті 1,3 м – 137 см. Вік – понад 250 років.

Дерево дуба звичайного є залишком колишньої діброви, яка на сьогодні втрачена. Має естетичну цінність: кремезний стовбур, гарну широку крону, рясно плодоносить; санітарно-гігієнічне; наукове дендрологічне значення та цінність спадку, оскільки є одним із найстаріших деревних рослин міста Хмельницького.

Горіх чорний – ботанічна пам'ятка природи місцевого значення. Знаходиться на вул. Пилипчука, 5. Площа – 0,02 га.

Охоронний режим встановлено рішенням Хмельницького обласного виконавчого комітету від 14.07.1977 р. № 213.

Охороняється дерево горіха чорного (*Juglans nigra* L.) з діаметром стовбура 105 см, висотою – близько 17 м, вік – близько від 120 до 130 років. Дерево має кременезний стовбур, розлогу крону, рясно плодоносить.

Липа – ботанічна пам'ятка природи місцевого значення. Знаходиться у центральній частині міста, вул. Грушевського, 64.

Охоронний режим встановлено рішенням Хмельницького обласного виконавчого комітету від 14.07.1977 р. № 213. Площа – 0,02 га.

Охороняються два дерева липи європейської (*Tilia europaea* L.), які зростають на відстані 1,5 м одне від одного і межують з парканом.

Діаметри стовбурів – 106 см та 96 см; висота – 22 м і 23 м. Вік – понад 150 років.

Прибузькі сосни – ботанічна пам'ятка природи місцевого значення. Знаходиться у прибережно-захисній смузі правого берега р. Південний Буг, за адресою вулиця Кам'янецька, 2. Площа – 0,025 га.

Охоронний режим встановлено рішенням Хмельницької обласної ради сьомого скликання від 24.06.2020 р. № 60-33/2020.

Охороняється біогрупа сосни чорної (*Pinus nigra* Arn.) з діаметром стовбура від 34 см до 50 см, висотою від 20 м до 23 м. Вік дерев – від 100 до 120 років. Групу сосен доповнює дерева липи сердцелистої та аличі.

Сад Григорія Сковороди – ботанічна пам'ятка природи місцевого значення. Розташовується у мікрорайоні «Дубово», на розі вулиць Козацької та Ярослава Мудрого, оточує будівлю Хмельницького інституту соціальних технологій Університету «Україна», за адресою вул. Ярослава Мудрого, 2. Площа – 0,1914 га.

Охоронний режим встановлено рішенням Хмельницької обласної ради сьомого скликання від 24.06.2020 р. № 60-33/2020.

Сад закладено 2010 року. Композиційний центр території – пам'ятник українському філософу Григорію Сковороді. З інших елементів скульптури

та паркових форм у саду є сонячний годинник, інформаційні стенди, лавки, ліхтарі, урни для сміття.

Предметом охорони оголошеної ботанічної пам'ятки природи є зелені насадження, де серед хвойних дерев та кущів у саду зростають кипарисовик горохоплодий (*Chamaecyparis pisifera* Sieb. et Zucc.), модрина європейська (*Larix decidua* Mill.), сосна звичайна (*Pinus sylvestris* L.), ялина звичайна (*Picea abies* L.), ялина колюча сизого культивару (*Picea pungens* Engelm 'Glauca'), різні види яловцю (*Juniperus*) та культивари туї західної (*Thuja occidentalis* L.). З листяних – бузок звичайний (*Syringa vulgaris* L.), вейгела квітуча (*Weigela florida* (Bge) A. DC.), гортензія деревовидна (*Hydrangea arborescens* L.), дуб звичайний (*Quercus robur* L.), липа широколиста (*Tilia platyphyllos* Scop.), магонія падуболиста (*Mahonia aquifolium* Nutt.), магнолія кобус (*Magnolia kobus* DC.), сумах пухнастий (*Rhus typhina* L.), таволга Вангутта (*Spiraea x vanhouttei* (Briot) Zab.), таволга японська (*Spiraea japonica* L.) та ін.

Особливу дендрологічну цінність скверу становить старе дерево туї західної, яке має діаметр стовбура 41 см та висоту – близько 13 м.

Територія прикрашена клумбами з багатолітніх квітничково-декоративних рослин, щороку висаджуються однолітні квітничково-декоративні квіти, здійснюється догляд за насадженнями.

Сквер має історичну, культурну, естетичну, рекреаційну та духовну цінність для жителів мікрорайону, а також студентської молоді.

Сквер імені Володимира Івасюка – ботанічна пам'ятка природи місцевого значення. Знаходиться у центральній частині міста Хмельницького біля Хмельницької обласної філармонії, вулицями Героїв Маріуполя, Гната Чекірди і Кам'янецькою. Площа – 0,1907 га.

Охоронний режим встановлено рішенням Хмельницької обласної ради сьомого скликання від 24.06.2020 р. № 60-33/2020.

Охороняються зелені насадження скверу утворені туєю західною (*Thuja occidentalis* L.), ялівцем козацьким (*Juniperus sabina* L.), ясенем звичайним

плакучого культивуру (*Fraxinus excelsior* L. 'Pendula') шовковицею білою повислою культивуру (*Morus alba* L. 'Pendula'), вербою білою (*Salix alba* L.), горобиною звичайною (*Sorbus aucuparia* L), кленом гостролистим кулястого культивуру (*Acer platanoides* L. 'Globosa'), бузком звичайним (*Syringa vulgaris* L.) та сніжноягідником білим (*Symphoricarpos albus* L.).

Сквер імені Кузьми Скрябіна – ботанічна пам'ятка природи місцевого значення. Знаходиться у центральній частині міста, біля будівлі Хмельницької обласної філармонії Хмельницького (вул. Героїв Маріуполя, 7). Площа – 0,0833 га.

Охоронний режим встановлено рішенням Хмельницької обласної ради сьомого скликання від 24.06.2020 р. № 60-33/2020.

Охороняються зелені насадження скверу, які представлені рядовими посадками туї західної (*Thuja occidentalis* L.), граба звичайного (*Carpinus betulus* L.) і ясена звичайного плакучого культивуру (*Fraxinus excelsior* L. 'Pendula').

Сквер Пам'яті героїв та жертв Чорнобиля – ботанічна пам'ятка природи місцевого значення. Знаходиться у центральній частині міста Хмельницького, на розі вулиць Прибузької та Кам'янецької, біля пам'ятника «Героям та жертвам Чорнобиля» (вул. Кам'янецька, 1). Площа – 0,2981 га.

Охоронний режим встановлено рішенням Хмельницької обласної ради сьомого скликання від 24.06.2020 р. № 60-33/2020.

Охороняються зелені насадження скверу, які представлені туєю західної колоновидного культивуру (*Thuja occidentalis* L. 'Columnaris'), ялівцем козацьким (*Juniperus sabina* L.), сосною звичайною (*Pinus sylvestris* L.), ялиною звичайною (*Picea abies* L.); березою повислою (*Betula pendula* Roth.), березою пухнастою (*Betula pubescens* Ehrh.), гіркокаштаном звичайним (*Aesculus hippocastanum* L.), грабом звичайним (*Carpinus betulus* L.), горобиною звичайною (*Sorbus aucuparia* L.), липою широколистою (*Tilia platyphyllos* Scop.), липою дрібнолистою (*Tilia cordata* Mill.), кленом гостролистим (*Acer platanoides* L.), робінією псевдоакацією (*Robinia*

pseudoacacia L.); бузком звичайним (*Syringa vulgaris* L.), самшитом вічнозеленим (*Buxus sempervirens* L.), садовим жасмином звичайним (*Philadelphus coronarius* L.), свидиною білою (*Swida alba* L.); живопліт з таволги середньої (*Spiraea media* Franz Schmidt), таволги Вангутта (*Spiraea vanhouttei* (Briot) Zab.) та таволги японської широколистої культивуру (*Spiraea japonica* L. 'Latifolia').

Сквер прикрашають куці троянд та клумби з багатолітніми та однолітніми квітничково-декоративними рослинами.

Сквер Слави – ботанічна пам'ятка природи місцевого значення. Знаходиться у Південно-Західному мікрорайоні міста Хмельницького, на розі вулиць Кам'янецької та Сковороди. Площа – 0,3438 га.

Охоронний режим встановлено рішенням Хмельницької обласної ради сьомого скликання від 24.06.2020 р. № 60-33/2020.

Основним акцентуючим елементом скверу є пам'ятник, на триметровому п'єдесталі якого міститься танк Т-34.

Охороняються зелені насадження скверу, які представлені деревами гіркокаштана звичайного (*Aesculus hippocastanum* L.) в кількості 20 дерев, рядами липи дрібнолистої (*Tilia cordata* Mill.), шовковиці білої повислого культивуру (*Morus alba* L. 'Pendula'), горобиною звичайною (*Sorbus aucuparia* L.), бузком звичайним (*Syringa vulgaris* L.).

Живопліт утворений бирючиною звичайною (*Ligustrum vulgare* L.), кленом ясенелистим (*Acer negundo* L.), таволгою середньою (*Spiraea media* Franz Schmidt), свидиною білою (*Swida alba* L.).

Сквер прикрашають рабатки з багато- та однолітніми квітничково-декоративними рослинами.

Сосни чорні – ботанічна пам'ятка природи місцевого значення. Знаходиться у центральній частині міста Хмельницького, вул. Олексія Скоблі, 11 і 13. Площа – 0,001 га.

Охоронний режим встановлено рішенням Хмельницької обласної ради сьомого скликання від 24.06.2020 р. № 60-33/2020.

Охороняється ряд з семи дерев сосни чорної (*Pinus nigra* Arn.). Дерева висотою від 20,5 м до 32,0 м, діаметр стовбурів – від 38,4 см до 72,8 см, вік – від 120 до 130 років,

Тисячі сердець – ботанічна пам'ятка природи місцевого значення. Знаходиться у центральній частині м. Хмельницького, навпроти входу у будівлю Хмельницького обласного кардіологічного диспансеру, вул. Володимирська, 85. Площа – 0,001 га.

Охоронний режим встановлено рішенням Хмельницької обласної ради сьомого скликання від 24.06.2020 р. № 60-33/2020.

Охороняється дерево дуба звичайного (*Quercus robur* L.) з такими біометричні показники такі: діаметр стовбура на висоті 1,3 м – 112 см, висота – 26 м, вік – понад 170 років. Дерево має гарний і кремезний стовбур, розлогу крону, рясно плодоносить, є одним із найстаріших деревних рослин міста Хмельницького.

Ясен на майдані – ботанічна пам'ятка природи місцевого значення. Знаходиться у центральній частині міста Хмельницького (майдан Незалежності, 2). Площа – 0,001 га.

Охоронний режим встановлено рішенням Хмельницької обласної ради сьомого скликання від 24.06.2020 р. № 60-33/2020.

Охороняється дерево ясена звичайного (*Fraxinus excelsior* L.), яке має такі біоморфологічні параметри: діаметр стовбура – 112 см; висота – 29 м. Вік дерева – близько 160 років. Виділяється з-поміж інших зелених насаджень майдану Незалежності могутнім стовбуром і кремезною кроною; є одним з найстаріших представників дендрофлори у місті Хмельницькому.

ВИСНОВКИ

Хмельницька міська територіальна громада створена 12 червня 2020 року в рамках адміністративно-територіальної реформи України.

Площа громади – 492,821 км². Населення – 293,5 тис. осіб, складається з 6 старостинських округів [8].

Станом на 01.01.2023 року природно-заповідний фонд Хмельницької міської територіальної громади нараховує 27 територій та об'єктів загальною площею 697,7558 га.

За статусом природно-заповідний фонд Хмельницької міської ОТГ класифікується як місцевого значення.

Структура природно-заповідного фонду Хмельницької міської територіальної громади включає три категорії територій і об'єктів. До цих категорій відносяться: заказники, пам'ятки природи, заповідне урочище, ботанічний сад, дендрологічні парки, парки–пам'ятки садово-паркового мистецтва

У структурі природно-заповідного фонду Хмельницької міської ОТГ за площею переважають заказники, які становлять 72,1 % від загальної заповідної площі громади.

За кількістю переважають пам'ятки природи. Вони становлять 63,0 % від загальної кількості об'єктів природно-заповідного фонду. Їх загальна площа складає лише 0,9 % від всієї заповіданої площі і дорівнює 6,4 га.

Значну частку у структурі природно-заповідного фонду громади займають парки–пам'ятки садово-паркового мистецтва, які в кількості 4 одиниці складають 14,8 % від загальної кількості та 22,1 від загальної площі природно-заповідного фонду громади.

У громаді немає національних природних парків, біосферних заповідників, природних заповідників, регіональних ландшафтні парків, зоологічних парків.

Заказники природно-заповідного фонду представлені лісовим та гідрологічним типами, пам'ятки природи – ботанічним та зоологічним типами.

Лісовий заказник «Давидковецький» площею 506,0 га є найбільшою за площею природно-заповідною територією громади.

Серед пам'яток природи – найбільше ботанічних пам'яток природи, їх кількість складає 16 од. Серед них є 7 скверів, 4 біогрупи дерев та 5 окремих понадвікових дерев. Розташовані у середмісті Хмельницького.

Варто зазначити, що заповідне урочище «Лезнівське» та гідрологічний заказник «Вовчанський» входять до складу природно-заповідного фонду Хмельницької ОТГ лише частково, решта площі знаходяться на території сусідніх громад.

Кількісна та якісна оцінка природно-заповідного фонду адміністративної одиниці дає змогу проаналізувати їх сучасний стан і встановити, наскільки ефективно вони виконують свої природоохоронні функції.

Території природно-заповідного фонду Хмельницької міської територіальної громади є малодослідженими. Зокрема недослідженими є Давидковецький заказник, Лезнівське заповідне урочище та пам'ятка природи Бахматівська колонія сірої чаплі. Тому провести оцінку їх ландшафтної, флористичної, ценотичної та фауністичної репрезентативності неможливо.

Територія Хмельницької міської територіальної громади характеризується низьким показником заповідності (1,48 %), низьким значенням рівня щільності територій природно-заповідного фонду (0,01 од./км²), низьким індексом територіальної концентрації (0,1) та низьким індексом інсуляризованості території її природно-заповідного фонду (0,3).

Тому необхідно проводити дослідження і збільшувати площу природно-заповідного фонду громади для збереження природних комплексів та покращення загального стану довкілля.

ПЕРЕЛІК ДЖЕРЕЛ ПОСИЛАНЬ

1. Закон України «Про природно-заповідний фонд України» : [прийнято Верховною Радою України 16 черв. 1992 р.] : офіц. текст : за станом на 23 бер. 2023 р. [Електронний ресурс]. – Режим доступу: <http://zakon4.rada.gov.ua/laws/show/2456-12> (дата звернення: 25.05.2023).

1. Казімірова Л.П. Верхнє Побожжя / Л.П. Казімірова. – Хмельницький : Інтрада, 2012, – 288 с. – (Серія «Terra incognita: Хмельниччина»).

2. Єсюнін С. Вулиці Хмельницького / С. Єсюнін. – Тернопіль, 2005. – 122 с.

3. Казімірова Л.П. Парки – пам'ятки садово-паркового мистецтва / Л.П. Казімірова. – Кам'янець-Подільський : ПП Мошинський, 2006. – 227 с. – (Серія «Terra in-cognita: Хмельниччина»).

4. Дудин, Р. Б. Видова та вікова структура насаджень скверу імені Т.Г.Шевченка у Хмельницькому / Р.Б. Дудин // Науковий вісник. Вип. 18.6 ; НЛТУ - Львів, 2008. — С. 35-38.

5. Ботанічний сад Хмельницького національного університету / За ред. Л.П. Казімірової. – Кам'янець-Подільський : ПП Мошинський В.С., 2009. – 68 с. – (Серія «Terra in-cognita: Хмельниччина»).

6. Казімірова Л.П. Природно-заповідний фонд міста Хмельницького / Л.П. Казімірова // Вісник Кам'янець-Подільського національного університету імені Івана Огієнка. Серія Екологія. – Кам'янець-Подільський: Кам'янець-Подільський національний університет імені Івана Огієнка, 2016. – Випуск 1. – С. 68-80.

2. Directive 2009/147/EC of the European Parliament and of the Council of 30 November 2009 on the conservation of wild birds [Electronic resource]. – Access mode: <https://eur-lex.europa.eu/legal-content/EN/TXT/?uri=CELEX%3A32009L0147> (date of appeal: 15.05.2023).

3. Про утворення та ліквідацію районів : [Постанова Верховної Ради України від 17 липн. 2020 р. № 807-ІХ] : офіц. текст : за станом на 17 липн. 2020 р. [Електронний ресурс]. – Режим доступу: <https://zakon.rada.gov.ua/laws/show/807-20#Text> (дата звернення: 11.11.2020).

4. Заповідна справа в Україні: Навчальний посібник / За заг. ред. М. Д.Гродзинського, М. П. Стеценка. – Київ : 2003. – 306 с.

5. Солодкий В. Д. Заповідна справа : підручник / В. Д. Солодкий, Л. Л. Товажнянський, Ю. Г. Масікевич та ін. – Чернівці : Зелена Буковина, 2005. – 288 с.

6. Попович С. Ю. Природно-заповідна справа: Навч. посібник / С. Ю. Попович. – Київ : Арістей, 2007. – 480 с.

7. Заповідна справа. Методичні вказівки для студентів спеціальності «Екологія та охорона навколишнього середовища» / Л. П. Казімірова. – Хмельницький : ХНУ, 2008. – 95 с.

8. Природно-заповідний фонд: зелена скарбниця громади / О. Василюк, С. Шутяк [за заг. ред. О. Кравченко]. – Видавництво «Компанія Манускрипт». – Львів, 2019. – 48 с.

9. Андронов В. А. Заповідна справа: навч. посіб. / В. А. Андронов, Є. О. Варивода, Г. В. Тітенко. – Харків : НУЦЗУ, 2013. – 204 с.

10. Succession, management and restoration of dry grasslands. – 7-th European dry grassland Meeting. 27–31 May 2010 Smolienice Congress centre, Slovak republic. – Abstracts and excursion guides. Eds. M. Janišová, M. Budzákova and M. Petrášová. – 140 s.

11. Правовий режим природно-заповідного фонду України: історія формування, юридичні аспекти та закордонний досвід (посібник) / [За заг. ред. О. Кравченко]. – Львів : Видавництво «Компанія Манускрипт», 2017. – 92 с. –

12. Природно-заповідний фонд: земельні питання (посібник) / [За заг. ред. О. Кравченко]. – Видавництво «Компанія «Манускрипт». – Львів, 2017. – 104 с.

13. Природа краю / Хмельниччина: науково-популярне видання // Упорядник Т. С. Колісніченко, – 2-ге видання, виправлене і доповнене. – Хмельницький : Поліграфіст. – 2017. – С. 128-172.

14. Державний кадастр територій та об'єктів природно-заповідного фонду України станом на 01.01.2013 р. [Електронний ресурс] / Інформація щодо територій та об'єктів природно-заповідного фонду України / Міністерство екології та природних ресурсів України. – 2013. – Режим доступу : <https://mepr.gov.ua/news/31512.html> (дата звернення : 01.11.2020).

15. Хмельницька область: Перелік територій та об'єктів природно-заповідного фонду загальнодержавного та місцевого значення [Електронний ресурс]. – Режим доступу : <http://old.data.gov.ua/dataset/resource/хмельницька-область-перелік-територій-та-об'єктів-природно-заповідного-фонду-1> (дата звернення : 01.10.2020).

16. Природа Хмельницької області / Під. ред. К.І. Геренчука. – Львів : Вища школа, 1980. – 152 с.

17. Киселевич Л. С. Перша навчальна геологічна практика (Карпатський маршрутний варіант) [Електронний ресурс] /Л. С. Киселевич. – Київ : ННІ «Інститут геології» КНУТШ, 2018. – 60 с. – Режим доступу: http://www.geol.univ.kiev.ua/lib/2018_karpatska_practika.pdf (дата звернення: 17.05.2023).

18. Заставецька О. В. Географія Хмельницької області / О. В. Заставецька, Б. І. Заставецький, І. Л. Дітчук. – Тернопіль, 1995. – 96 с.

19. Водні ресурси області [Електронний ресурс] / Регіональний офіс водних ресурсів Хмельницької області. Офіційний сайт. – Режим доступу: <https://rovkrhm.gov.ua/%D0%B2%D0%BE%D0%B4%D0%BD%D1%96-%D1%80%D0%B5%D1%81%D1%83%D1%80%D1%81%D0%B8-%D0%BE%D0%B1%D0%BB%D0%B0%D1%81%D1%82%D1%96/> (дата звернення: 17.15.2023).

20. Інтерактивна карта ґрунтів Хмельницька область [Електронний ресурс] / Головний сайт для агрономів. – Режим доступу: <https://superagro>

nom.com/karty/karta-gruntiv-ukrainy#win21 (дата звернення: 24.05.2023).

21. Грунти [Електронний ресурс] / Хмельницький онлайн. – Режим доступу : <https://online.km.ua/geo09.html> (дата звернення : 24.05.2023).

22. Дідух Я. П.. Геоботанічне районування України та суміжних територій / Я. П. Дідух, Ю. Р. Шеляг-Сосонко // Укр. ботан. журн. – 2003.– 60, № 1. – С. 6–17.

23. Флора Хмельниччини. Навчальний посібник [Електронний ресурс] / Л. Г. Любінська, Л. С. Юглічек. – Хмельницький : Поліграфіст, 2017. – 240 с. – Режим доступу: <https://drive.google.com/file/d/1KrR08hjsEYkv0j66XDFurWxxhORlTidw/view> (дата звернення: 14.12.2020).

24. Птахи Хмельниччини. Навчальний посібник [Електронний ресурс] / В. Д. Говорун, О. О. Тимошук, Н. І. Антонюк. – Хмельницький : Поліграфіст, 2009. – 192 с. – Режим доступу: https://drive.google.com/file/d/0B6nl_pqnfGQSXlrR3ZWb2tyRjg/view (дата звернення: 14.05.2023).

25. Риби, земноводні, плазуни і звірі Хмельниччини [Електронний ресурс] / В. Д. Говорун, О. О. Тимошук, Н. І. Антонюк – Хмельницький : Поліграфіст, 2007. – 140 с. – Режим доступу: https://drive.google.com/file/d/0B6nl_pqnfGQVVRSTzBvZFBuWkU/view (дата звернення: 14.05.2023).

26. Заповідні перлини Хмельниччини / [Т.Л. Андрієнко, Р.Я. Арап, Р.Г. Білик та ін.] ; за ред. Т.Л. Андрієнко. – Вид. 2-ге, допов., переробл. – Кам'янець-Подільський : Мошинський, 2009. – 228 с.

27. Державний кадастр територій та об'єктів природно-заповідного фонду станом на 01.01.06 р. – Київ : Держслужба заповід. справи, 2006. – 312 с.

28. Рішення виконавчого комітету Хмельницької обласної ради народних депутатів від 26 жовтня 1990 року №194 / Архів Департаменту природних ресурсів та екології Хмельницької військової обласної державної адміністрації.

29. Про розширення природно-заповідного фонду [Рішення другої сесії обласної ради народних депутатів від 28 жовтня 1994 року № 7] / Архів Департаменту природних ресурсів та екології Хмельницької військової обласної державної адміністрації.

30. Розпорядження голови Хмельницької обласної державної адміністрації від 28.11.1995 року № 67-р // Архів Департаменту природних ресурсів та екології Хмельницької військової обласної державної адміністрації.

31. Про розширення природно-заповідного фонду області [Рішення двадцять другої сесії Хмельницької обласної ради від 21 березня 2002 року №11] / Архів Департаменту природних ресурсів та екології Хмельницької військової обласної державної адміністрації.

32. Червона книга України. Рослинний світ / за ред. Я.П. Дідуха. – Київ : Глобалконсалтинг, 2009. – 900 с.

33. Червона книга України. Тваринний світ / за ред. І. А. Щербака. – Київ : Глобалконсалтинг, 2009. – 600 с.